

Ceramika peruwiańskiej kultury Moche

MGR MAREK ŁASISZ
UNIWERSYTET WARSZAWSKI

Kultura Indian Moche rozwijała się na terenie północnej części wybrzeża peruwiańskiego w okresie ok. 100-850 n.e., korzystając z bogatego dziedzictwa wcześniejszych kultur, takich jak: Chavin, Salinar czy Gallinazo. Ludność Moche zamieszkiwała liczne doliny rzeczne położone w sąsiedztwie Oceanu Spokojnego, wykorzystując jego bogate zasoby (ryby, skorupiaki, mięczaki) oraz stosując zaawansowane rolnictwo irygacyjne.

W obszarze zajmowanym przez kulturę Moche istniało wiele centrów, w których panowali lokalni władcy. Najbardziej znanym ośrodkiem zbudowanym przez tę ludność było miasto Moche, w którym nie z wypalanej, tylko suszonej na słońcu cegły mułowej (adobe), wzniesiono kolosalne budowle. Jedna z nich zwana Piramidą Słońca wznosiła się prawdopodobnie na wysokość ok. 50 m i szacuje się, że do jej budowy użyto ok. 100 mln cegieł adobe (rys. 1). Z kolei na placach zlokalizowanych na tej monumentalnej strukturze o wymiarach u podstawy 340×160 m konstruowano budynki, w których zamieszkiwali członkowie elity. Niestety, piramida ta nie zachowała się w całości do naszych czasów. Hiszpanie (którzy podbili Peru w XVI w.), poszukując bogatych grobowców i chcąc dostać się do wnętrza tejże budowli, skierowali na nią rzekę niszczącą dużą jej część. Jednakże w czasach podboju hiszpańskiego kultura Moche nie rozwijała się już od ponad 500 lat. Jej koniec związany był prawdopodobnie z kataklizmem klimatycznym zwanym El Niño powodującym katastrofalne opady deszczu i osunięcia ziemi oraz ekspansją państwa Huari, które opanowało zajęte przez Moche obszary północnego wybrzeża Peru.

SŁOWA KLUCZOWE

Indianie, ceramika, Moche, prekolumbijska Ameryka Południowa, Peru, naczynie ze strzemiowatym uchwytem, butla, proces produkcji, angoba, barwniki mineralne, sceny na ceramice

KEYWORDS

Indians, ceramics, Moche, Pre-Columbian South America, Peru, stirrup spout bottle, production process, slip painting, mineral pigments, scenes depicted on ceramic pieces



Rys. 1. Piramida Słońca (Moche, Peru)

Marek Łasisz



Doktorant Międzywydziałowych Interdyscyplinarnych Humanistycznych Studiów Doktoranckich na Uniwersytecie Warszawskim; archeolog, kulturoznawca; specjalizuje się w kulturach starożytnej Ameryki

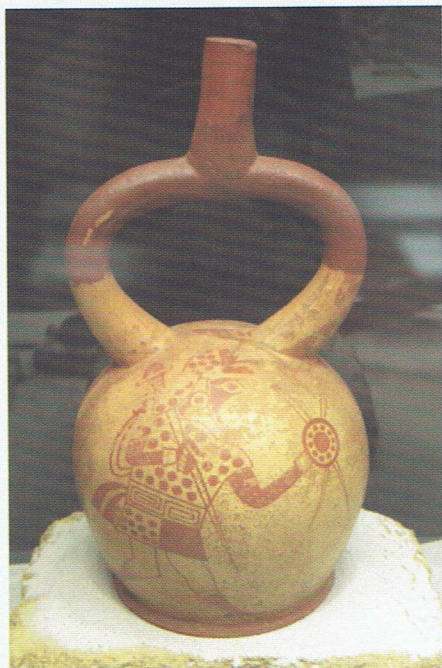
STRESZCZENIE

W artykule autor opisuje ceramikę kultury Moche, która rozwijała się na terenie północnej części wybrzeża peruwiańskiego w okresie ok. 100-850 n.e. Rzemieślnicy z ludu Moche stworzyli jedno z najoryginalniejszych przedmiotów wykonanych z ceramiki w dawnej Ameryce Południowej. W artykule opisano proces produkcji ceramiki od przygotowania gliny poprzez nakładanie angoby aż do wypału. Omówiono również sceny ukazane na naczyniach.

SUMMARY

The Ceramics of the Peruvian Moche Culture

In the article the author briefly describes the ceramics of the ancient Moche culture which developed on the northern Peruvian coast in the period of approximately A.D. 100-850. The Moche artisans created one of the most original and outstanding pieces of ceramic art in ancient South America. The author describes the process of ceramic production from clay preparation, through slip painting, to firing. The scenes depicted on the pottery are also discussed.



Rys. 2. Butla ze strzemionowatym uchwytem z przedstawieniem wojownika



Rys. 3. Butla ze strzemionowatym uchwytem z przedstawieniem figuralnym

Proces tworzenia

Ceramika wytwarzana przez przedstawicieli kultury Moche należy do najciekawszych przykładów tego rzemiosła w prekolumbijskiej Ameryce Południowej. Dawni ceramicy za pomocą prostych technik stworzyli przedmioty, które dziś nazywamy po prostu dziełami sztuki.

Cały proces wytwórstwa zaczynał się oczywiście od znalezienia dobrej gliny, co nie było specjalnie trudne, gdyż w większości obszaru Peru znajdują się odpowiedniej jakości zasoby tego surowca. Najczęściej używano tu gliny w kolorach od żółtego do ciemnobrązowego, rzadziej białej, która stosowana była głównie jako barwnik angoby używanej do ozdabiania wyrobów. Aby przygotować glinę do obróbki, do masy ceramicznej dodawano domieszki, np. piasek czy też pokruszone fragmenty rozbitych naczyń. Koła garncarskiego nie znano. Jako ciekawostkę można dodać, że koło nie było znane również w transporcie.

W kulturze Moche bardzo popularne było kształtowanie wyrobów glinianych za pomocą użycia ceramicznych form. Do produkcji charakterystycznych naczyń ze strzemionowatym uchwytem (rys. 2) używano form dwuczęściowych, w których dwie części wylepiano od środka gliną, a następnie łączono, tworząc komorę naczynia. Później zdejmowano obydwie części formy, uzyskując gotową komorę – otwartą w górnej części. Następnie za pomocą glinianych wałków zamykano naczynie od góry. Kolejnym etapem było wycięcie otworów i doklejenie wcześniej przygotowanego strzemionowatego uchwyty. Podobnie postępowano, gdy komorę kształtowano w trójwymiarowe przedstawienie figuralne – wtedy otwór pozostawiano w dolnej części naczynia, a następnie go zamykano. W przypadku zaś przygotowywania przedmiotu z wyjątkowo wymyślną sceną, przekraczającą możliwości formy dwuczęściowej, wytwarzano go fragmentami, które później były łączone.

W dawnym Peru wzory na naczyniach tworzone na różne sposoby. W jednych kulturach malowano naczynia po wypale (np. w kulturze Paracas farbą na bazie żywicy), w innych natomiast pokrywano wyrób angobą przed wypałem (np. w kulturze Nasca). Co ciekawe, w kulturze Moche stosowano obydwa te sposoby, tzn. niektóre naczynia były malowane zarówno przed wypałem, jak i po

nim. Tworzenie wzoru przed wypałem osiągnano za pomocą stosowania angob¹, czyli zawieszin zawierających barwniki mineralne (np. białym barwnikiem była biała glina, czerwonym mógł być tlenek żelaza). Angobę nakładano na wyrób jeszcze nieco wilgotny, następnie pozwalano mu całkiem wyschnąć i w końcu następował wypał. Zastosowanie barwników mineralnych sprawiało, że po wypaleniu przedmioty wzory były bardzo trwałe – po prostu łączyły się one z pokrytym nimi wyrobem. Warto także zaznaczyć, że do ozdabiania ceramiki w kulturze Moche nie stosowano tak popularnych we współczesnej ceramice szkliw. Jeśli zaś chodzi o malowanie ceramiki po wypale, to używano w tym przypadku czarnego barwnika organicznego, którym malowano np. wzory na ciele czy też na ubraniach przedstawionych postaci.

W przeciwieństwie do różnorodności przedstawianych na ceramice scen czy wzorów, paleta barw używanych na jednym przedmiocie była dość ograniczona. Często spotykamy wyroby jedno- lub dwukolorowe. Z kolorów stosowano: biały, czerwony, brązowy i czarny, rzadko używano koloru żółtego. Dodatkowym sposobem ozdabiania ceramiki

mogło być też inkrustowanie innymi materiałami, takimi jak metale², muszle, kamienie oraz rycie wzorów. Stosowano także polewowanie.

Wypalanie ceramiki w dawnym Peru jest procesem nie do końca poznany. Najprawdopodobniej następowało głównie w dołach wykopanych w ziemi, czyli sposobem używanym przez tradycyjnych ceramików peruwiańskich do dziś. Najczęściej zaś stosowanym opałem było drewno.

Kształty i przedstawienia

Rzemieślnicy ludu Moche tworzyli z gliny wiele wyrobów takich jak misy, butle, chochle, dzbany, figurki, gwizdki, gwizdzące naczynia, trąbki oraz grzechotki. Najbardziej jednak charakterystycznym wytworem ceramicznym kultury Moche jest wspomniane już naczynie ze strzemionowatym uchwytem, czyli swoistego rodzaju butla. Wydaje się, że naczynia tego typu można podzielić na dwa podstawowe rodzaje:

- takie, których komora została ukształtowana w figurę czy też trójwymiarową scenę figuralną (rys. 3),
- takie, których komora zachowuje kształt kulisty i została ozdobiona namalowanymi/wrytymi/wyciętymi/odciśniętymi wzorami czy też scenami (rys. 2).

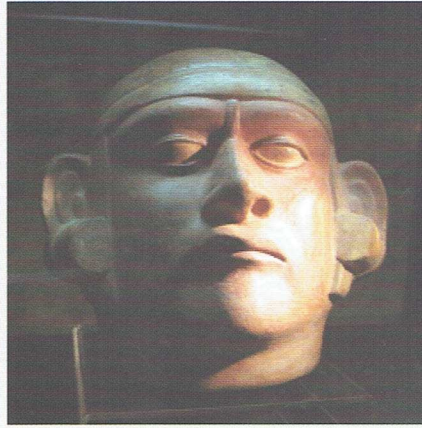
Butla ze strzemionowatym uchwytem na pierwszy rzut oka wygląda bardzo oryginalnie, czasami bardziej jak rzeźba niż przedmiot użytkowy. Jednakże, jak wskazuje Rebecca Stone-Miller [8], były to bardzo użyteczne naczynia, w których można było przechowywać np. cenne piwo kukurydziane. Ich praktyczność polegała na tym, że niewiele płynu wyparowywało przez taki mały otwór, a z nalewaniem z nich też nie było problemu. Zwróćmy także uwagę

1. Angoba w języku angielskim okreśiana jest terminem slip. Czasami w polskiej literaturze słowo to nie jest tłumaczone i powstają „potworki językowe”, czyli stwierdzenia typu „nakładali różnokolorowe slipy na swoje wyroby”. Nie dość, że brzmi to zabawnie, to jeszcze nie jest poprawne.

2. W kulturze Moche znane były metale takie jak złoto, srebro oraz miedź, z których produkowano liczne ozdoby, nie znano natomiast i nie produkowano przedmiotów z żelaza.



Rys. 4. Naczynie z przedstawieniem aktu seksualnego



Rys. 5. Naczynie w kształcie głowy

na ergonomiczność uchwytu w kształcie strzemięcia – idealnego do przenoszenia naczynia. Co więcej można było je sobie powiesić na sznurku czy też haku.

W omawianej kulturze mamy do czynienia z olbrzymią różnorodnością odwzorowań w ceramice. Rzemieślnicy przedstawiali ludzi, ubrania, ozdoby, bóstwa, zwierzęta, świątynie, piramidy, domy, rośliny, góry, motywy erotyczne, wzory geometryczne oraz najróżniejsze sceny ukazujące polowania, łowienie ryb, bitwy, muzykantów, wojowników, jeńców wojennych składanych w ofierze, rytuały, sceny mitologiczne, przedstawienia porodu oraz akty seksualne (rys. 4).

Warto także zauważyć, że wiele scen odtworzonych w ceramice zachowuje realizm, co w dzisiejszych czasach pozwala nam jakby „zajrzeć” do świata ludu Moche i zapoznać się z ich wyglądem (rys. 5) oraz wyglądem ich domów, świątyń czy rytuałów. Unikalny wśród kultur dawnej Ameryki Południowej jest fakt ukazania autentycznych twarzy żyjących wtedy ludzi, a nawet emocji (jak w przypadku naczynia z komorą w kształcie śmiejącej się głowy). Z drugiej jednak strony, ukazane na ceramice, zdawałoby się zwyczajne czynności, takie jak np. polowania na jelenie i lwy morskie czy akty seksualne mogły nieść treści związane z wierzeniami religijnymi. Koncepcje religijne mogły być też zawarte w pozornie zabawnych przedstawieniach, takich jak antropomorficzny orzeszek ziemny grający na flecie. Są jednak na ceramice sceny, które w sposób oczywisty odnoszą się do sfery wierzeń i obrzędów. Znane jest np. przedstawienie kobiety-szamana leczącej swojego pacjenta. Co ciekawe współcześnie działający szamani peruwiańscy zidentyfikowali większość „narzędzi pracy” ukazanych w tej scenie. Przedstawienia namalowane na ceramice opowiadają też o wojnie i ofierze. Często są postacie wojowników wyposażonych w maczugę (rys. 2). Znana jest również scena przedstawiająca ceremonię, w której związanym jeńcom podcinane są gardła, a upuszczona krew, niesiona w odpowiednich kielichach jest prezentowana kapłanowi.

Zakończenie

Ceramika Indian Moche niewątpliwie należy do najciekawszych przykładów twórczości dawnych mieszkańców Ameryki Południowej. Osiągnięcie to jest podkreślone przez fakt, że dzieła te zostały stworzone przez ludzi dysponujących jedynie prostymi technikami, którzy korzystali wyłącznie z naturalnych materiałów pochodzących z otaczającego ich świata. Jednak dzięki staranności i dokładności, zaangażowaniu i precyzji stworzyli dzieła, które w swej jakości i realizmie osiągnęły absolutne wyżyny artystyczne.

Należy również podkreślić unikalny fakt, że dzięki ceramicznym przedstawieniom twarzy, głów, postaci, ubrań, ozdób, domów, roślin, krajobrazów i wielu innych rzeczy jesteśmy dziś w stanie w dużej mierze poznać świat ludu Moche i ich samych. Jest to niezwykle istotne, gdyż w przypadku braku takich przedstawień rekonstrukcja tamtej rzeczywistości byłaby o wiele bardziej ułomna. Tym bardziej, że lud Moche, tak jak inne, otaczające go kultury nie znał pisma i nie istnieją spisane dokumenty pochodzące z tamtych czasów.

W dzisiejszym Peru działają ceramicy, którzy używając tradycyjnych metod tworzą bardzo wierne kopie ceramik Moche. Gdy więc podróżujemy po tym pięknym kraju, warto zaopatrzyć się w jedną czy dwie ceramiki, które po powrocie do domu będą przypominać nam tę jakże ciekawą kulturę.

LITERATURA

- [1] Borsiak K.: *Mythical and ritual representations depicted on the pottery from the Peruvian coast of the Early Intermediate Period. A study based on the collection of the Ethnological Museum in Barcelona*, [w:] *Polish Contributions in New World Archaeology*, New Series, fasc.1, Polska Akademia Umiejętności, Kraków 2008
- [2] Castillo Butters L.J., Uceda Castillo L.: *The Mochicas*, [w:] *The Handbook of South American Archaeology*, Springer Science+Business Media, LLC 2008
- [3] Donnan Ch.B.: *Ceramics of Ancient Peru*, Fowler Museum of Cultural History, University of California, Los Angeles 1992
- [4] Giersz M., Prządka P.: *Cronología cultural y patrones de asentamiento prehispánico en el valle del Río Culebras, costa norcentral del Perú*, [w:] *Polish Contributions in New World Archaeology*, New Series, fasc.1, Polska Akademia Umiejętności, Kraków 2008
- [5] Lévine D., Tisserand-Gadan I.: *Cywilizacja Moche*, [w:] *Archeologia, Komputerowa rekonstrukcja zaginionej rzeczywistości*, Muza SA, Warszawa 1997
- [6] Quilter J.: *Skarby Andów, Świat Książki*, Warszawa 2007
- [7] Prządka P.: *Kultury andyjskie*, [w:] *Wielka Historia Świata*, tom IV, Pinnex, Kraków 2004
- [8] Stone-Miller R.: *Art of the Andes from Chavín to Inca*, Thames and Hudson Ltd, London 1995
- [9] *Wielki słownik PWN-Oxford*, Wydawnictwo Naukowe PWN i Oxford University Press 2004
- [10] Żrątko J.: *Nowy Świat w okresie rozwoju wielkich kultur i cywilizacji*, [w:] *Wielka Historia Świata*, tom III, Fogra Oficyna Wydawnicza, Kraków 2005