

APARATURA

BADAWCZA I DYDAKTYCZNA

Wprowadzenie do zagadnienia stref ochronnych terenów zamkniętych

ADAM BARYŁKA

CENTRUM RZECZOZNAWSTWA BUDOWLANEGO SP. Z O.O.

Słowa kluczowe: strefa ochronna, teren zamknięty, bezpieczeństwo, obronność

STRESZCZENIE:

W artykule przedstawiono próbę zdefiniowania pojęcia strefy ochronnej, rolę i propozycję klasyfikacji stref ochronnych stosowanych w zagospodarowaniu przestrzennym oraz zasygnalizowano na tym tle zagadnienie stref ochronnych terenów zamkniętych.

Introduction to issues of areas protected areas closed

Key words: protection zone, enclosed, security, defense

SUMMARY:

The article presents an attempt to define the concept of the protection zone, the role of the proposed classification and protection zones used in the spatial and against this background that signaled the issue of the protection zones closed areas.

1. WPROWADZENIE

Artykuł stanowi kontynuację zagadnienia terenów zamkniętych przedstawionego w pracy [3] związanej z identyfikacją prawną obiektów budowlanych niezbędnych na cele bezpieczeństwa i obronności państwa, w tym obiektów budowlanych wymagających szczególnej ochrony, oraz zagadnień omówionych w pracy [4] poświęconej procedurze ustalania terenów zamkniętych na podstawie przepisów ustawy – *Prawo geodezyjne i kartograficzne* [30]. Z prac [1, 2] wynika, że **w planach zagospodarowania przestrzennego województw** (por. art. 39 ust. 3 pkt 7 ustawy – *O planowaniu i zagospodarowaniu przestrzennym* [19]), **w studium uwarunkowań i kierunków zagospodarowania gminy** (por. art. 10 ust. 2 pkt 15 ustawy [19]) oraz **w planach miejscowych zagospodarowania przestrzennego** (por. art. 4 ust. 3 oraz art. 15 ust. 3 pkt 7 ustawy [19]) **uwzględnia się**, między innymi, **granice terenów zamkniętych i ich stref ochronnych**. W artykule przedstawiono próbę zdefiniowania pojęcia strefy ochronnej, rolę i klasyfikację stref ochronnych stosowanych w zagospodarowaniu przestrzennym oraz zasygnalizowano przepisy prawa regulujące zagadnienie stref ochronnych – traktując te informacje jako tło do wyjaśnienia zagadnienia stref ochronnych terenów zamkniętych.

2. POJĘCIE STREFY OCHRONNEJ

Przyjmując słownikowe [17] znaczenie składowych elementów pojęcia „strefa ochronna”, można przyjąć, że:

- **strefa** jest to pewien fragment większego obszaru wydzielony ze względu na charakterystyczne cechy;
- **ochronny** to taki, który ochrania, zabezpiecza przed uciążliwościami, uszkodzeniem, zniszczeniem lub czemuś zapobiega.

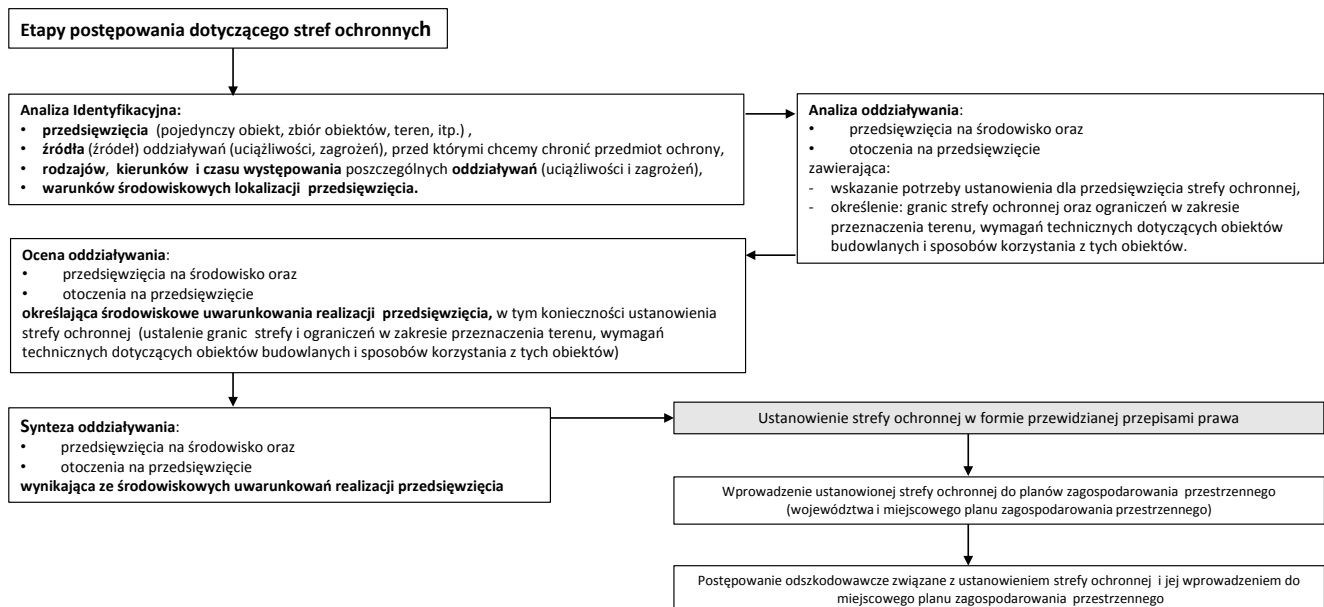
Z prac [6 -10] wynika, że **pojęcie strefy ochronnej wymaga określenia:**

- **obektu** (przedmiotu, przedmiotów) wymagającego ochrony,
- **rodzaju zagrożeń**, przed którymi zamierzamy chronić dany obiekt (przedmiot, przedmioty) oraz
- **sposobów** (form) przyjętej ochrony wyrażającej się ustaleniem zakresu ograniczeń w użytkowaniu terenu strefy ochronnej w formie zakazów, nakazów lub ustalenia dopuszczalnego sposobu jej użytkowania.

Zasadniczo **strefy ochronne służą ograniczeniu form i sposobów zabudowy, zagospodarowania oraz użytkowania** obszarów przyległych do jakiegoś ważnego obiektu (obiektów lub terenu), niezbędnych do bezpiecznego (bezkolizyjnego) użytkowania określonego obiektu (obiektów lub terenu).

Najczęściej **przyczyna powstawania stref ochronnych** wiąże się z ochroną środowiska [20, 21], w tym ujęć wód [23], przyrody [22] i zabytków kultury [31]. Strefy tworzone są również przy obiektach uciążliwych, takich jak: zakłady przemysłowe [20], kopalnie [29], składowiska odpadów, lotniska, obiekty emitujące promieniowanie elektromagnetyczne [20], strzelnice terenowe [12, 39, 40], oraz obiektach potencjalnie zagrażających ich otoczeniu, takich jak: składy materiałów wybuchowych [14, 15, 29] itp. Niektóre strefy ochronne są związane z terenami zamkniętymi, ustalonymi na podstawie przepisów ustawy – *Prawo geodezyjne i kartograficzne* [9-12, 14, 19, 39-40]. Różnorodność oraz znacząca rola praktyczna stref ochronnych nie ma właściwego odzwierciedlenia w przepisach prawa, choć niewątpliwie powinny one zostać poddane w tym zakresie ujednoliceniu, unifikacji i standaryzacji [13, 16]. Treści aktów prawa (ustaw oraz rozporządzeń) posługują się różnymi pojęciami odnoszącymi się do stref ochronnych, jednak najczęściej nie definiują znaczenia tych pojęć. Często pomimo istotnego znaczenia określonego rodzaju stref ochronnych oraz długiej tradycji praktycznego zastosowania, w niektórych przepisach ustawodawca je pomija [13, 16]. Ponadto w aktach prawa zawarte są nieczytelne informacje o przypadkach, w których jest konieczne ustanowienie stref ochronnych oraz procedurach ich ustanawiania. Do takich aktów prawa można zaliczyć:

- ustawę – *O planowaniu i zagospodarowaniu przestrzennym* [19], przewidującą konieczność ujmowania, w planach zagospodarowania przestrzennego województwa oraz gminy **granic stref ochronnych terenów zamkniętych** (bez wyjaśnienia definicji tego pojęcia oraz procedury ustanawiania tej strefy) oraz
- ustawę – *Prawo ochrony środowiska* [20], operującą pojęciami: **obszaru ograniczonego użytkowania i strefy przemysłowej** oraz nieczytelnym sformułowaniem przypadków, w których jest konieczne ustanowienie takiego obszaru oraz strefy przemysłowej, a także bez określenia procedury postępowania związanej z ich ustanowieniem.



Rysunek 1 Etapy postępowania dotyczącego stref ochronnych

Zgodnie z pracami [6-10] podejmowanie jakichkolwiek działań związanych ze strefą ochronną wymaga przeprowadzenia postępowania, które powinno przebiegać zgodnie z etapami określonymi na Rysunku 1.

2.1 Relacje obiektów budowlanych z ich otoczeniem powodem ustanawiania stref ochronnych

Obiekty budowlane, projektowane i budowane przez człowieka dla umożliwienia realizacji różnorodnych jego potrzeb, mogą mieć, w modelowym uproszczeniu, kształt punktowy, liniowy, powierzchniowy lub przestrzenny i mogą funkcjonować w różnych układach w odniesieniu do powierzchni ziemi jako obiekty: podziemne, naziemne lub podziemno-naziemne. **Każdy obiekt budowlany funkcjonuje zawsze w określonym otoczeniu, znajdując się w określonych relacjach z tym otoczeniem** [6-10], co sprawia, że projektowanie takiego obiektu nie może być rozpatrywane w tzw. układzie izolowanym (bez uwzględnienia wzajemnych relacji tego obiektu z jego otoczeniem) ale musi ono uwzględniać występowanie wymienionych relacji. **Otoczenie** danego obiektu budowlanego **stanowi przestrzeń wokół tego obiektu**, w której występują:

- **elementy środowiska przyrodniczego** rozumianego jako ogół elementów przyrodniczych, w tym także przekształconych w wyniku działalności człowieka, a w szczególności: powierzchnia ziemi, kopaliny, wody, powietrze, krajobraz, klimat oraz pozostałe elementy różnorodności biologicznej, a także wzajemne oddziaływania

między tymi elementami (art. 3 pkt 39 ustawy [20]) oraz

- tzw. **obiekty antropogeniczne** [6-8] (stworzone przez człowieka), które mogą zostać objęte wpływem skutków funkcjonowania tego obiektu i mogą wpływać na jego funkcjonowanie.

Takie otoczenie, w zależności od stopnia jego przekształcenia środowiska, określa się nazwą środowiska przyrodniczego (naturalnego), geograficznego (przekształconego) i antropogenicznego (sztucznego, zurbanizowanego) (por. [6-8]). Relacje obiektu budowlanego z jego otoczeniem dotyczą etapu jego budowy, użytkowania i utrzymania oraz likwidacji i wiążą się z różnymi oddziaływaniami:

- obiektu na jego otoczenie (określanymi często nazwą oddziaływania obiektu na środowisko, w tym również na zdrowie ludzi znajdujących się w otoczeniu obiektu) oraz

- otoczenia na obiekt.

Zagadnienie wpływu działań, podejmowanych przez właściciela na terenie jego nieruchomości, na nieruchomości sąsiednie (zlokalizowane w jej otoczeniu) uregulowano w przepisach ustawy – *Kodeks cywilny* [35] odnoszących się do praw rzeczowych. Z przepisami ww. ustawy wiąże się pojęcie **immisji** [37]. **Immisjami** określamy wszelkie działania właściciela jednej nieruchomości prowadzone w jej obrębie, których skutki:

- odczuwalne są na nieruchomości sąsiedniej należącej do innej osoby (lub nieruchomościach sąsiednich należących do innych osób), wpływając na sposób korzystania z tej (lub tych) nieruchomości;

- naruszają w widoczny sposób prawo do władania rzeczą przez inną osobę (lub inne osoby).

Immisje mogą należeć do różnych kategorii w zależności od stopnia ich natężenia, a także rodzaju powodowanego zakłócenia w sąsiadujących nieruchomościach [37].

W licznych przypadkach działalność prowadzona na obszarach określonych nieruchomości nie spełnia wymagania zawartego w art. 144 ustawy [20], pomimo zastosowania rozwiązań technicznych, technologicznych i organizacyjnych ograniczających stopień oddziaływania tej działalności na jej otoczenie (o których mowa w art. 135 ust. 1 ustawy [20]) i sprawia, że w otoczeniu tych nieruchomości nie mogą być dotrzymywane standardy jakości środowiska, **stanowiąc zakłócanie korzystania z nieruchomości sąsiednich ponad przeciętną miarę**, wynikającą ze społeczno-gospodarczego przeznaczenia nieruchomości i stosunków miejscowych (o którym mowa w art. 144 ustawy [35]). **W takich przypadkach jest konieczne ustalenie strefy ochronnej, na terenie której wprowadza się stosowne** (do przewidywanych zakłóceń) **ograniczenia w jego użytkowaniu**. **Wzajemne oddziaływania** (istotne z punktu widzenia wywoływanych skutków) funkcjonującego obiektu budowlanego i jego otoczenia w wielu przypadkach wymagają wprowadzenia określonych ograniczeń w zakresie użytkowania obszarów w otoczeniu tego obiektu, stanowiących zgodnie z pracami [6-8] bierną metodę inżynierii bezpieczeństwa obiektu budowlanego. Odbywa się to, między innymi, poprzez **ustanawianie stref ochronnych** wokół różnych obiektów (w tym terenów), o ile możliwość ich ustanowienia dopuszcza obowiązujące prawo.

2.2 Identyfikacja obiektów wywołujących potrzebę ochrony ich otoczenia lub stanowiących przedmioty ochrony przed ich otoczeniem

Pojęcie strefy ochronnej jest nierozdzielnie związane z obiektem, którego dotyczy dana strefa, użytkowanym dla zaspokojenia określonych potrzeb społeczno-gospodarczych człowieka. Takim obiektem może być:

- **pojedynczy obiekt** budowlany o określonym przeznaczeniu lub **część tego obiektu**,
- **zespół obiektów** budowlanych o określonym przeznaczeniu,
- **teren** przeznaczony na określone cele, w tym teren:

- **niezabudowany** (na którym są realizowane określone zadania, np. ćwiczenia wojskowe) lub
- **zabudowany**, na którym zlokalizowano pojedynczy obiekt budowlany lub zespół obiektów budowlanych.

W praktyce w stosunku do ww. obiektu stosuje się nazwę **przedsięwzięcia**, które (zgodnie z art. 3 pkt 13 ustawy [21]) oznacza **zamierzenie budowlane** (obiekt budowlany lub zespół obiektów budowlanych) lub inną ingerencję w środowisko, polegającą na przekształceniu lub zmianie sposobu wykorzystania terenu poprzez zabudowę terenu związaną z realizacją danego przedsięwzięcia. Zgodnie z art. 3 pkt 1 ustawy – *Prawo budowlane* [18] pod pojęciem obiektu budowlanego należy rozumieć budynek, budowlę bądź obiekt małej architektury, wraz z instalacjami zapewniającymi możliwość użytkowania obiektu zgodnie z jego przeznaczeniem, wzniesiony z użyciem wyrobów budowlanych. W ustawie [18] zdefiniowano wyróżniono trzy rodzaje obiektów budowlanych:

- **budynki** – stanowiące takie obiekty budowlane, które są trwale związane z gruntem, wydzielone z przestrzeni za pomocą przegród budowlanych oraz posiadają fundamenty i dach;
- **budowle** – wymienione przykładowo w art. 3 pkt 3 ustawy [18]: obiekty liniowe, lotniska, mosty, wiadukty, estakady, tunele, przepusty, sieci techniczne, wolno stojące maszty antenowe, wolno stojące trwale związane z gruntem tablice reklamowe i urządzenia reklamowe, budowle ziemne, obronne (fortyfikacje), ochronne, hydrotechniczne, zbiorniki, wolno stojące **instalacje przemysłowe** lub urządzenia techniczne, oczyszczalnie ścieków, składowiska odpadów, stacje uzdatniania wody, konstrukcje oporowe, nadziemne i podziemne przejścia dla pieszych, sieci uzbrojenia terenu, budowle sportowe, cmentarze, pomniki, a także części budowlane urządzeń technicznych (kotłów, pieców przemysłowych, elektrowni wiatrowych, elektrowni jądrowych i innych urządzeń) oraz fundamenty pod maszyny i urządzenia, jako odrębne pod względem technicznym części przedmiotów składających się na całość użytkową;
- **obiekty małej architektury** – rozumiane jako niewielkie obiekty, a w szczególności:
 - kultu religijnego, jak: kapliczki, krzyże przydrożne, figury,
 - posągi, wodotryski i inne obiekty architektury ogrodowej,

- użytkowe, służące rekreacji codziennej i utrzymaniu porządku, jak: piaskownice, huštawki, drabinki, śmietniki.

W przepisach prawa [20, 21] **wśród ww. przedsięwzięć wyróżniono instalacje** (stanowiące obiekty budowlane, o których mowa w przepisach ustawy [18]) rozumiane jako:

- stacjonarne urządzenie techniczne,
- zespół stacjonarnych urządzeń technicznych powiązanych technologicznie, do których tytułem prawnym dysponuje ten sam podmiot i położonych na terenie jednego zakładu,
- budowle niebędące urządzeniami technicznymi ani ich zespołami,

których eksploatacja może spowodować emisję.

Należy podkreślić, że przedsięwzięcia realizowane w środowisku nigdy dla tego środowiska nie są obojętne. Przedsięwzięcia mogące znacząco oddziaływać na środowisko zostały skatalogowane [36] na podstawie załączników I i II dyrektywy 85/337/EWG i ujęte w przepisach rozporządzenia Rady Ministrów [39]. Wyróżniono w nim **przedsięwzięcia mogące znacząco oddziaływać na środowisko**, które podzielono na przedsięwzięcia mogące:

- **zawsze znacząco oddziaływać na środowisko** oraz
- **potencjalnie znacząco oddziaływać na środowisko.**

Ponadto zgodnie z ustawową delegacją (i treścią dyrektywy) w rozporządzeniu [39] określono przypadki, w których zmiany dokonywane w obiektach są kwalifikowane jako przedsięwzię-

cia mogące zawsze lub potencjalnie znacząco oddziaływać na środowisko. Przedsięwzięcia mogące znacząco oddziaływać na środowisko opisano w rozporządzeniu [39] jako: obiekty, procesy oraz w sposób łączny (obiekt i procesy).

W Tabeli 1 przedstawiono przedsięwzięcia podlegające przepisom ustawy [21].

Niewątpliwie ww. podział powinien dotyczyć również wszystkich przedsięwzięć niezbędnych na cele bezpieczeństwa i obronności państwa, na co wskazuje art. 16 ust. 1 ustawy [21] stanowiący, że organ administracji nie udostępnia informacji o środowisku i jego ochronie, jeżeli informacje dotyczą:

- **przedsięwzięć mogących znacząco oddziaływać na środowisko, realizowanych na terenach zamkniętych** (art. 16 ust. 1 pkt 8 ustawy [21]), co do których nie prowadzi się postępowania z udziałem społeczeństwa, zgodnie z art. 79 ust. 2 ustawy [21];
- **obronności i bezpieczeństwa państwa** (art. 16 ust. 1 pkt 9 ustawy [21]) oraz
- **bezpieczeństwa publicznego** (art. 16 ust. 1 pkt 10 ustawy [21]).

Należy podkreślić, że w przepisach rozporządzenia [38] **pominięto niektóre przedsięwzięcia, związane z potrzebami bezpieczeństwa i obronności państwa**, takie jak: obiekty budowlane terenowej bazy szkoleniowej, garnizonowe obiekty szkoleniowe oraz poligonowe obiekty szkoleniowe, o których mowa w przepisach rozporządzenia Ministra Obrony Narodowej [39, 40], które niewątpliwie zawsze znacząco oddziałują na ich

Tabela 1

1.	2. Przedsięwzięcia	Przedsięwzięcia wymienione w rozporządzeniu RM, czyli wymagające przed ich realizacją uzyskania decyzji o środowiskowych uwarunkowaniach	Przedsięwzięcia mogące zawsze znacząco oddziaływać na środowisko – czyli ujęte w § 2 rozporządzenia RM	Przeprowadzenie oceny oddziaływania na środowisko wymagane
2.		Przedsięwzięcia niewymienione w rozporządzeniu RM i nie wymagające przed ich realizacją uzyskania decyzji o środowiskowych uwarunkowaniach	Przedsięwzięcia mogące potencjalnie znacząco oddziaływać na środowisko – czyli ujęte w § 3 rozporządzenia RM	Przeprowadzenie oceny oddziaływania na środowisko zależne od wyników <i>screeningu</i>
3.		Przedsięwzięcia niewymienione w rozporządzeniu RM i nie wymagające przed ich realizacją uzyskania decyzji o środowiskowych uwarunkowaniach		„Badanie” i ewentualna ocena wpływu na obszary Natura 2000 (w ramach postępowania zmierzającego do wydania decyzji zezwalającej na realizację przedsięwzięcia)

otoczenie, stanowiąc istotne zagrożenie dla środowiska, w tym ludzi i mienia. Takie stanowisko można uzasadnić lekturą informacji zawartych w pracy [12]. Trudno ocenić przyczynę pominięcia wymienionych obiektów w przepisach [38], ale ich nieujęcie w tych przepisach nie świadczy, że te obiekty są obojętne dla ich otoczenia, czyli środowiska, w którym są lokalizowane.

Z uwagi na **rodzaje znaczących oddziaływań przedsięwzięć na środowisko** można wyróżnić oddziaływania: bezpośrednie, pośrednie, wtórne, skumulowane, krótkoterminowe, średnioterminowe i długoterminowe, stałe i chwilowe oraz pozytywne i negatywne (art. 66 ust. 1 pkt 8 ustawy [20]).

Podsumowując powyższe, należy podkreślić, że potrzeba ustanawiania stref ochronnych wiąże się z koniecznością **identyfikacji przewidywanych do wystąpienia oddziaływań negatywnych**.

2.3 Identyfikacja oddziaływań determinujących potrzebę ustalenia stref ochronnych

OGÓLNYM CELEM WARUNKUJĄCYM POTRZEBĘ TWORZENIA STREF OCHRONNYCH JEST KONIECZNOŚĆ ZAPEWNIENIA MOŻLIWOŚCI FUNKCJONOWANIA W ŚRODOWISKU OKREŚLONYCH OBIEKTÓW (niezbędnych z uwagi na szeroko rozumiane potrzeby społeczno-gospodarcze), które:

1) **generują do środowiska znaczące oddziaływania o charakterze:**

- **materialnym dotyczącym emisji** (rozumianych jako wprowadzanie bezpośrednio lub pośrednio, w wyniku działalności człowieka, do powietrza, wody, gleby lub ziemi [20]):

- **substancji stałych, ciekłych i gazowych** (rozumianych jako odpady składające się z pierwiastków chemicznych oraz ich związków, mieszanin lub roztworów występujących w środowisku lub powstałych w wyniku działalności człowieka);

- **energii**, takich jak: ciepło, hałas (tzn. dźwięki o częstotliwościach od 16 do 16 000 Hz), wibracje lub pola elektromagnetyczne (tzn. pola elektryczne, magnetyczne oraz elektromagnetyczne o częstotliwościach od 0 Hz do 300 GHz) lub

2) **wymagają zapewnienia ochrony przed oddziaływaniami pochodzącymi od ich otoczenia o charakterze:**

- **materialnym** dotyczącym emisji (o której mowa w pkt 1) lub

- **niematerialnym**, dotyczącym między innymi potrzeby:

- ograniczenia dostępu do terenu przez osoby nieuprawnione z uwagi na konieczność ochrony informacji niejawnych;

- ograniczenia możliwości wglądu w teren i obserwacji działalności realizowanej w obiektach zlokalizowanych na danym terenie;

- uniemożliwienia podsłuchu elektronicznego itp. Warto zauważyć, że przepisy prawa odnoszące się do zagadnienia stref ochronnych koncentrują uwagę na strefach ochronnych ustalanych z uwagi na oddziaływania związane ze wszystkimi ww. postaciami emisji.

Szczegółne znaczenie ma emisja substancji [20]:

- **niebezpiecznych** – rozumianych jako jedna lub więcej substancji albo mieszaniny substancji, które ze względu na swoje właściwości chemiczne, biologiczne lub promieniotwórcze mogą, w razie nieprawidłowego obchodzenia się z nimi, spowodować zagrożenie życia lub zdrowia ludzi lub środowiska; substancją niebezpieczną może być surowiec, produkt, półprodukt, odpad, a także substancja powstała w wyniku awarii;

- **powodujących ryzyko** – rozumianych jako substancje stwarzające zagrożenie i mieszaniny stwarzające zagrożenie, należące do co najmniej do jednej z **klas zagrożenia** wymienionych w częściach 2-5 załącznika I do rozporządzenia Parlamentu Europejskiego i Rady (WE) nr 1272/2008 z dnia 16.12.2008 r., w szczególności **substancje powodujące ryzyko**, o których mowa w przepisach wydanych na podstawie art. 101a ust. 5 pkt 1 ww. ustawy [20].

2.4 Typy i rodzaje stref ochronnych

Z uwagi na spełnianą rolę można wyróżnić następujące **typy stref ochronnych** [9, 10]:

- **strefę chroniącą otoczenie** określonego **obiektu** przed oddziaływaniami generowanymi w wyniku jego funkcjonowania, zgodnie z potrzebami społeczno-gospodarczymi;

- **strefę chroniącą** określony **obiekt** przed oddziaływaniami generowanymi w jego otoczeniu, w zakresie umożliwiającym funkcjonowanie tego obiektu, zgodnie z potrzebami społeczno-gospodarczymi;

- **strefę, która chroni zarówno:**

- **otoczenie obiektu** (przed oddziaływaniami generowanymi w wyniku użytkowania tego przedmiotu zgodnie z potrzebami społeczno-gospodarczymi) oraz

- **obiekt** (przed oddziaływaniami generowanymi w jego otoczeniu).

Z uwagi na rodzaje oddziaływań wywołujących potrzebę tworzenia stref można wyróżnić następujące rodzaje stref [9, 10]:

- **strefy jednorodne** – ustalane ze względu na jeden określony rodzaj niekorzystnego oddziaływania (strefy jednorodne mogą być typu pierwszego lub typu drugiego) oraz
- **strefy niejednorodne** – ustalane ze względu na nakładanie się kilku określonych rodzajów niekorzystnego oddziaływania (strefy niejednorodne mogą być typu pierwszego, typu drugiego lub typu trzeciego), w których nakładają się niekorzystne oddziaływania.

Ponadto z uwagi na zakres ograniczeń występujących na obszarach stref ochronnych można podzielić je na:

- strefy, które na całym ich obszarze mają **ustalone jednakowe ograniczenia** oraz
- strefy, które **składają się z kilku obszarów o zróżnicowanych ograniczeniach** w zakresie każdego z tych obszarów.

Stosownie do typu i rodzaju strefy ochronnej ustala się odpowiednie uwarunkowania w zakresie ich użytkowania.

Strefy ochronne, w zależności od ich przeznaczenia, są określane również innymi nazwami [9-10, 12], takimi jak: obszar oddziaływania obiektu, strefa ograniczonego użytkowania, pas ochronny, strefa zagrożenia, strefa niebezpieczna, rejon bezpieczeństwa, rejon zakazany, strefa zakazana, otulina, pas techniczny, pas bezpieczeństwa itp. Jak wynika z powyższych informacji, będzie można wyróżnić dwa rodzaje stref ochronnych terenów zamkniętych:

- **strefy chroniące otoczenie terenów zamkniętych** od oddziaływań generowanych przez obiekty i czynności realizowane na tych terenach oraz
- **strefy chroniące tereny zamknięte** (w tym obiekty i czynności realizowane na tych terenach) od oddziaływań generowanych w otoczeniu tych terenów.

Z dotychczasowych doświadczeń wynika, że **strefa ochronna** to obszar, w obrębie którego obowiązują ustalone przepisy dotyczące wymagań (ograniczeń), a ich zakres jest uwarunkowany rodzajami i intensywnością szkodliwych oddziaływań i może on dotyczyć między innymi:

- **sposobu użytkowania terenu** (np. tylko użytkowania rolne, turystyczne itp.),
- **zakazu budowy określonych rodzajów obiektów budowlanych** (np. budynków mieszkalnych,

stacji paliw, magazynów amunicji i materiałów wybuchowych itp.),

- **rozwiązań przestrzennych** (np. ograniczenie wysokości obiektów i intensywności zabudowy itp.),
- **możliwości i warunków przebiegu dróg publicznych i kolejowych**,
- **określenia szczególnych zasad** w zakresie: odbywania zgromadzeń, prowadzenia działalności gospodarczej oraz budowy obiektów budowlanych, tymczasowych obiektów budowlanych i urządzeń budowlanych,
- **konieczności i sposobów wyróżnienia** (oznakowania) **stref ochronnych** (oznaczenie granic strefy, ogrodzenie strefy, oznakowanie tablicami ostrzegawczymi, zapory drogowe itp.).

Powodem wprowadzenia ograniczeń sposobu użytkowania w obszarze strefy ochronnej są np.:

- **w przypadku stref ochronnych obiektów oddziałujących na ich otoczenie** – zapewnienie warunków bezpieczeństwa ludzi, mienia i środowiska w otoczeniu tych obiektów;
- **w przypadku stref ochronnych ujęcia wód** (podziemnych oraz powierzchniowych) – **zapewnienie odpowiedniej jakości wody** (ujmowanej do zaopatrzenia ludności w wodę przeznaczoną do spożycia oraz zaopatrzenia zakładów wymagających wody wysokiej jakości), a także **ochrona zasobów wodnych**; w strefie ochronnej tych obiektów obowiązują zakazy, nakazy i ograniczenia w zakresie użytkowania gruntów oraz korzystania z wody;
- **w przypadku stref ochronnych szczególnie cennych obiektów przyrodniczych** (takich jak np. parki narodowe, rezerваты przyrody, uzdrowiska i obszary ochrony uzdrowiskowej) – ochrona walorów przyrodniczych cennych obiektów przyrodniczych przed działalnością człowieka.

Aktualnie w przepisach prawa **do zdefiniowania pojęcia strefy ochronnej przyjmuje się określenia: I. Stosowane w odniesieniu do stref ochronnych obiektów oddziałujących na środowisko znajdujące się w otoczeniu tych obiektów**, takie jak:

- **obszar oddziaływania** – w przepisach ustawy – *Prawo budowlane* [18],
- **obszar ograniczonego użytkowania** oraz **strefa przemysłowa** – w przepisach ustawy – *Prawo ochrony środowiska* [20],
- **strefa ochronna terenu zamkniętego** – w przepisach ustawy – *O planowaniu i zagospodarowaniu przestrzennym* [19] oraz

II. Stosowane w odniesieniu do obiektów podanych niekorzystnym oddziaływaniom otoczenia, takie jak:

- **strefa ochronna** – stosowane w nw. przepisach prawa rangi ustawowej, takich jak:

- ustawa – *Prawo wodne* [23], w której uregulowano zasady określenia stref ochronnych ujęć wody,

- ustawa – *O lecznictwie uzdrowiskowym, uzdrowiskach i obszarach ochrony uzdrowiskowej oraz o gminach uzdrowiskowych* [28], w której **uregulowano zasady** ustalania obszaru ochrony uzdrowiskowej i strefy ochrony uzdrowiskowej;

- ustawa – *O ochronie terenów byłych hitlerowskich obozów zagłady* [33] – ustalająca strefy ochronne w otoczeniu Pomników Zagłady;

- ustawa – *O planowaniu i zagospodarowaniu przestrzennym* [19] – wprowadzająca pojęcie „stref ochronnych terenów zamkniętych”.

Uwzględniając istotę pojęcia strefy ochronnej, można przyjąć, że **określenie jej nazwą „obszaru ograniczonego użytkowania” stanowi najpełniejsze określenie roli spełnianej przez strefę ochronną, niezależnie od powodu wprowadzenia ww. ograniczeń w zakresie użytkowania danego obszaru.**

Stąd pojęcie „obszaru ograniczonego użytkowania” można odnieść również do wyróżnianych

dwóch rodzajów stref ochronnych terenów zamkniętych:

- **stref chroniących otoczenie terenów zamkniętych** od oddziaływań generowanych przez obiekty i czynności realizowane na tych terenach oraz

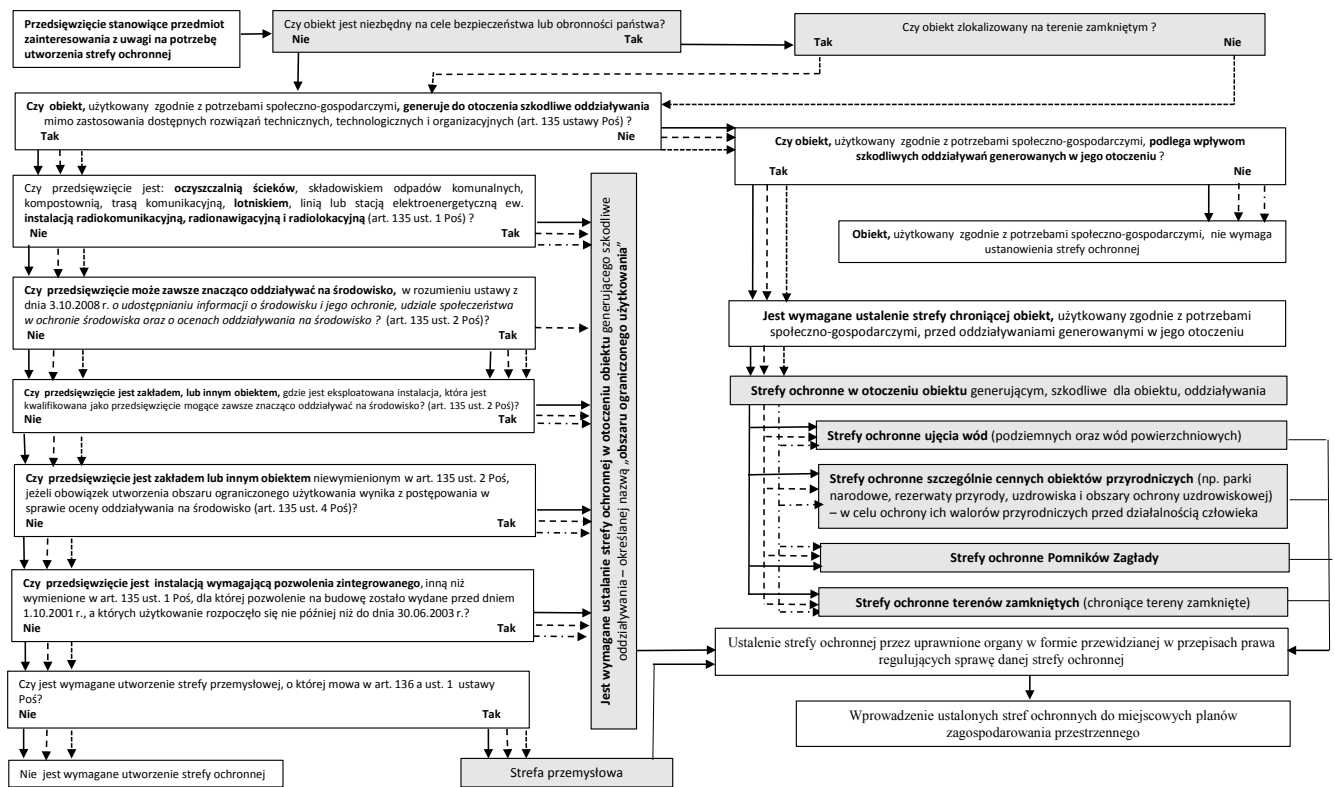
- **stref chroniących tereny zamknięte** (w tym obiekty i czynności realizowane na tych terenach) od oddziaływań generowanych w otoczeniu tych terenów.

Należy podkreślić, że potrzeba ustalania stref ochronnych dotyczy wszystkich obiektów (w tym obiektów niezbędnych na cele bezpieczeństwa i obronności państwa zlokalizowanych zarówno na terenach zamkniętych, jak również na terenach „otwartych”), które (por. Rys. 2):

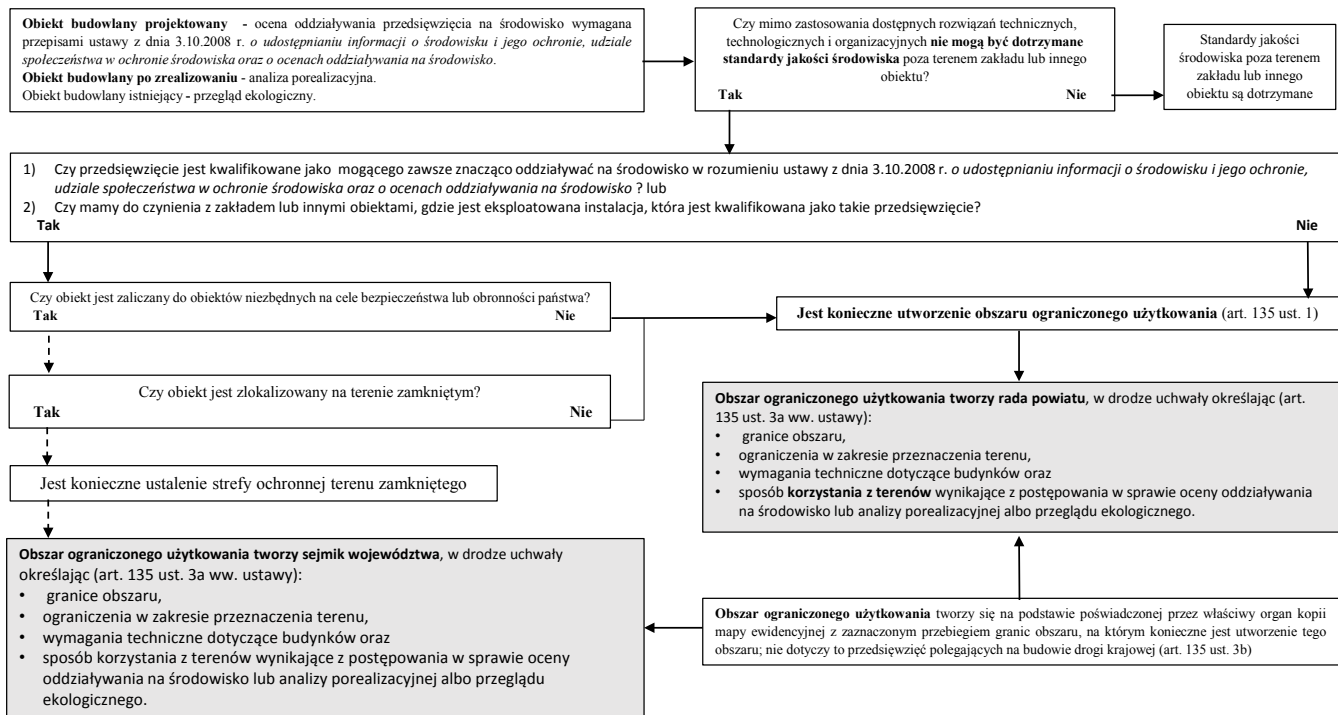
- generują do swojego otoczenia szkodliwe oddziaływania oraz

- są poddane szkodliwym oddziaływaniom generowanym w ich otoczeniu.

Potrzeba ustalania stref ochronnych może dotyczyć wszystkich obiektów na etapach ich projektowania, budowy lub użytkowania (w tym obiektów niezbędnych na cele bezpieczeństwa i obronności państwa zlokalizowanych zarówno na terenach zamkniętych, jak również na terenach „otwartych”) – ogólną procedurę postępowania w tym zakresie zilustrowano na Rysunku 3.



Rysunek 2 Schemat analizy ustalania stref ochronnych



Rysunek 3 Ogólne zasady ustanawiania stref ochronnych (obszarów ograniczonego użytkowania) związanych z oddziaływaniem obiektów (terenów) na ich otoczenie – w procesie ich projektowania, realizacji i eksploatacji

3. PODSTAWOWE PRZEPISY REGULUJĄCE ZAGADNIENIE USTANAWIANIA STREF OCHRONNYCH

3.1 Wprowadzenie

Do najważniejszych przepisów regulujących zasady ustalania stref ochronnych należy zaliczyć:

- ustawę – *Prawo budowlane* [18],
- ustawę – *O planowaniu i zagospodarowaniu przestrzennym* [19],
- ustawę – *Prawo ochrony środowiska* [20],
- ustawę – *Prawo wodne* [23].

W dalszej części omówiono w uproszczonej formie najważniejsze regulacje odnoszące się do zagadnienia stref ochronnych, zawarte w ww. przepisach prawa.

3.2 Przepisy ustawy – *Prawo budowlane*

Najważniejszą regulacją związaną z zagadnieniem stref ochronnych stanowią przepisy ustawy – *Prawo budowlane* [18] normującej działalność obejmującą sprawy projektowania, budowy, utrzymania i rozbiórki obiektów budowlanych oraz określającej zasady działania organów administracji publicznej w tych dziedzinach. W art. 3 pkt 20 ustawy [18] wprowadzono pojęcie **obszaru oddziaływania obiektu** – rozumianego jako teren wyznaczony w otoczeniu obiektu budowlanego

na podstawie przepisów odrębnych, **wprowadzających** związane z tym obiektem ograniczenia w **zagospodarowaniu, w tym zabudowie, tego terenu.**

Przez przepisy odrębne należy rozumieć wszelkie przepisy powszechnie obowiązującego prawa, które mogą mieć zastosowanie w konkretnym stanie faktycznym, wprowadzające określonego rodzaju ograniczenia czy też utrudnienia w możliwości zagospodarowania terenu (a tym samym sposobu jego użytkowania), znajdującego się w otoczeniu obiektu budowlanego.

Pojęcie „obszaru oddziaływania” ma charakter uniwersalny i odnosi się do wszystkich rodzajów stref ochronnych. Przepisami odrębnymi, normującymi wymagania w zakresie ograniczeń w odniesieniu do stref ochronnych, mogą być zatem liczne przepisy rangi ustawowej wraz przepisami wykonawczymi.

Z przepisów ustawy [18] wynika, że:

- **Pojęcie obszaru oddziaływania obiektu budowlanego musi być sprecyzowane przy każdej inwestycji**, gdyż determinuje ono krąg stron postępowania o udzielenie pozwolenia na budowę. Zgodnie z art. 28 ust. 2 ustawy [18] stronami w postępowaniu w sprawie pozwolenia na budowę są: inwestor oraz właściciele, użytkownicy wieczystości lub zarządcy nieruchomości znajdujących się w obszarze oddziaływania obiektu.

• **Określenie obszaru oddziaływania obiektu** budowlanego należy do podstawowych obowiązków projektanta (art. 20 ust. 1 ustawy [18]). Zgodnie z art. 34 ust. 3 ustawy [18] projekt budowlany powinien zawierać **informację o obszarze oddziaływania obiektu**. Ustalając zatem obszar oddziaływania obiektu, projektant musi uwzględnić rodzaj i charakterystykę planowanego obiektu budowlanego, jego cechy indywidualne, w tym jego przeznaczenie, oraz wszystkie przepisy odrębne, które wprowadzają związane z tym obiektem ograniczenia w zagospodarowaniu znajdującego się w jego otoczeniu terenu.

Należy podkreślić, że określenie obszaru oddziaływania w procesie projektowania określonego przedsięwzięcia nie stanowi jeszcze ustalenia strefy ochronnej, która musi być wprowadzona do miejscowego planu zagospodarowania przestrzennego.

3.3 Przepisy ustawy – *O planowaniu i zagospodarowaniu przestrzennym*

W ustawie o planowaniu i zagospodarowaniu przestrzennym [19] uregulowano **nw. zagadnienia dotyczące stref ochronnych**:

I. Konieczność uwzględniania w studium uwarunkowań i kierunków zagospodarowania gminy:

- obszarów pomników zabytkowe i ich **stref ochronnych** oraz obowiązujących w nich ograniczeń prowadzenia działalności gospodarczej (art. 10 ust. 2 pkt 13 ustawy [19]),

- **granic terenów zamkniętych i ich stref ochronnych** (art. 10 ust. 2 pkt 13 ustawy [19]),

- rozmieszczenia obszarów, na których będą urządzenia wytwarzające energię z odnawialnych źródeł energii,

a także ich **stref ochronnych** związanych z ograniczeniami w zabudowie oraz zagospodarowaniu i użytkowaniu terenu (art. 10 ust. 2a ustawy [19]).

II. Konieczność określania w planie miejscowym zagospodarowania przestrzennego w zależności od potrzeb:

- **granic terenów** pod budowę urządzeń (o których mowa w art. 10 ust. 2a ustawy [19]) **oraz granic ich stref ochronnych** związanych z ograniczeniami w zabudowie, zagospodarowaniu i użytkowaniu terenu oraz występowaniem znaczącego oddziaływania tych urządzeń na środowisko (art. 15 ust. 3 pkt 3a ustawy [20]),

- **ograniczeń wynikających** (zgodnie z art. 73 ust. 1 ustawy [19]) **między innymi z:**

- **utworzenia obszarów ograniczonego użytkowania i stref przemysłowych** (art. 73 ust. 1 pkt 2 ustawy [20]) oraz

- wyznaczenia **obszarów cichych** w aglomeracji oraz **obszarów cichych** poza aglomeracją,

- ustalenia w trybie przepisów ustawy – *Prawo wodne* [23] warunków korzystania z wód regionu wodnego i zlewni oraz **ustanowienia stref ochronnych ujęć wód**, a także **obszarów ochronnych** zbiorników wód śródlądowych.

III. Konieczność uwzględniania terenów zamkniętych oraz **granic stref ochronnych terenów zamkniętych w planach** zagospodarowania przestrzennego **województw** (por. art. 39 ust. 3 pkt 7 ustawy [19]).

IV. Kompetencje organów do spraw terenów zamkniętych, uznając, że:

- kształtowanie i prowadzenie polityki przestrzennej na terenie gminy (w tym uchwalanie studium uwarunkowań i kierunków zagospodarowania przestrzennego gminy oraz miejscowych planów zagospodarowania przestrzennego) w zakresie **terenów zamkniętych** nie należy do zadań własnych właściwości gminy (art. 3 ust. 1 ww. ustawy [19]),

- zgodnie z przepisami ustawy [19] (por. art. 51 ust. 1 pkt 3 i art. 60 ust. 1 pkt 3 ustawy [19]) **ww. zadania należą do właściwości wojewody**, który jest organem właściwym do spraw terenów zamkniętych.

Jak wynika z powyższego, przepisy ww. ustawy stanowią jedynie, że w odniesieniu do terenów zamkniętych w miejscowych planach zagospodarowania przestrzennego ustala się wyłącznie granice tych terenów oraz granice ich stref ochronnych. W strefach ochronnych ustala się ograniczenia w zagospodarowaniu i korzystaniu z tych terenów, w tym zakaz zabudowy. **Przepisy prawa nie formułują pojęcia stref ochronnych terenów zamkniętych, a także nie podają procedury ich ustalania oraz nie precyzują organu, który jest władny do ustalenia strefy ochronnej terenu zamkniętego, a także formy prawnej tego ustalenia.** Stąd pożądane byłoby uzupełnienie przepisów prawa w tym zakresie.

Na podstawie analizy przepisów ww. ustawy należy uznać, że:

- **wojewoda jest organem właściwym do ustalenia strefy ochronnej terenu zamkniętego;**

- ponieważ w strefie ochronnej terenu zamkniętego ustala się ograniczenia sposobu jego użytkowania, należy uznać, że mamy tu do czynienia

ze specyficznym obszarem ograniczonego użytkowania z uwagi na potrzeby bezpieczeństwa i obronności państwa. Zatem w odniesieniu do ustalenia tej strefy powinna obowiązywać procedura postępowania, taka sama jaka obowiązuje w stosunku do ustalania obszarów ograniczonego użytkowania, o których mowa w przepisach ustawy [20].

W takim stanie prawnym **ważnym dokumentem, częściowo wyjaśniającym ww. problemy**, jest decyzja Ministra Obrony Narodowej nr 386/MON [11], w której:

- zdefiniowano pojęcia strefy ochronnej terenu zamkniętego na cele obronności państwa i strefy ochronnej obiektu wojskowego oraz
 - zawarto szczegółową procedurę postępowania w MON, ukierunkowaną na ustalanie stref ochronnych dla terenów zamkniętych.
- Zagadnienie postępowania związanego z ustalaniem stref ochronnych terenów zamkniętych zostanie omówione w oddzielnym artykule, przewidzianym do publikacji na łamach czasopisma "Aparatura Badawcza i Dydaktyczna".

3.4 Przepisy ustawy – Prawo ochrony środowiska

3.4.1 Zagadnienia stref ochronnych w ustawie – Prawo ochrony środowiska

W ustawie – *Prawo ochrony środowiska* [20] uregulowano zagadnienia ustalania:

- **Obszaru ograniczonego użytkowania** – wymaganego dla:
 - **zakładów lub innych obiektów**, gdy mimo zastosowania dostępnych rozwiązań technicznych, technologicznych i organizacyjnych nie mogą być dotrzymane standardy jakości środowiska poza terenem zakładu lub innego obiektu (art. 135 ust. 1 [20]),
 - oczyszczalni ścieków, składowisk odpadów komunalnych, kompostowni, tras komunikacyjnych, **lotnisk**, linii i stacji elektroenergetycznych oraz instalacji radiokomunikacyjnych, radionawigacyjnych i radiolokacyjnych (art. 135 ust. 1 [20]),
 - **przedsięwzięć mogących zawsze znacząco oddziaływać na środowisko**, w rozumieniu ustawy *o udostępnianiu informacji o środowisku i jego ochronie, udziale społeczeństwa w ochronie środowiska oraz o ocenach oddziaływania na środowisko* [21], **lub dla zakładów, lub innych obiektów, gdzie jest eksploatowana instalacja, która jest kwalifikowana jako takie przedsięwzięcie** (art. 135 ust. 2 ustawy [20]),

- **zakładów lub innych obiektów** niewymienionych w art. 135 ust. 2 ustawy [20], jeżeli obowiązek utworzenia obszaru ograniczonego użytkowania wynika z postępowania w sprawie oceny oddziaływania na środowisko (art. 135 ust. 4 ustawy [20]) – wówczas przed utworzeniem tego obszaru nie wydaje się pozwolenia na użytkowanie obiektu budowlanego oraz nie rozpoczyna się jego użytkowania, gdy pozwolenie na użytkowanie nie jest wymagane. Obowiązek utworzenia obszaru ograniczonego użytkowania dla określonego zakładu lub innego obiektu stwierdza się w pozwoleniu na budowę (art. 135 ust. 4 ustawy [20]),

- **instalacji wymagających pozwolenia zintegrowanego**, innych niż wymienione w art. 135 ust. 1 ustawy [20], dla których pozwolenie na budowę zostało wydane przed dniem 1.10.2001 r., a których użytkowanie rozpoczęło się nie później niż do dnia 30.06.2003 r., jeżeli, pomimo zastosowania najlepszych dostępnych technik, nie mogą być dotrzymane dopuszczalne poziomy hałasu poza terenem zakładu.

• **Kompetencji organów do tworzenia obszarów ograniczonego użytkowania:**

- **obszar ograniczonego użytkowania dla:**
 - a) przedsięwzięcia mogącego zawsze znacząco oddziaływać na środowisko lub
 - b) zakładów, lub innych obiektów, gdzie jest eksploatowana instalacja, która jest kwalifikowana jako takie przedsięwzięcie, **tworzy sejmik województwa, w drodze uchwały** (art. 135 ust. 2 ustawy [20]),
 - c) innych zakładów i obiektów – **tworzy rada powiatu w drodze uchwały** (art. 135 ust. 3 ustawy [20]).

• **Stref przemysłowych** (na obszarach określonych w miejscowym planie zagospodarowania przestrzennego jako tereny przeznaczone do działalności produkcyjnej, składowania oraz magazynowania i równocześnie użytkowanych zgodnie z przeznaczeniem) – w granicach których jest dozwolone, z zastrzeżeniem art. 136d ust. 3 ustawy [20], przekraczanie standardów jakości środowiska w zakresie dopuszczalnych poziomów substancji w powietrzu i dopuszczalnych poziomów hałasu oraz wartości odniesienia, o których mowa w art. 222 ustawy [20] – jeżeli nie zagraża to życiu lub zdrowiu ludzi, w szczególności nie narusza wymagań norm bezpieczeństwa i higieny pracy; zagadnienia te są regulowane przepisami rozdziału 4 (art. 136a-136d) ustawy [20]. Zgod-

nie z art. 136a ust. 1 ustawy [20] – na obszarach określonych w miejscowym planie zagospodarowania przestrzennego jako tereny przeznaczone do działalności produkcyjnej, składowania oraz magazynowania i równocześnie użytkowanych zgodnie z przeznaczeniem **może być utworzona strefa przemysłowa. Jest ona tworzona**, na wniosek władającego powierzchnią ziemi, na terenach, które mają być objęte strefą przemysłową (art. 136c ust. 1 ustawy [20]) **w drodze uchwały przez sejmik województwa** (art. 136d ust. 1 ustawy [20]).

Należy podkreślić, że potrzebę określenia obszaru ograniczonego użytkowania podkreśla się również w innych aktach prawa, między innymi w art. 36f ust. 1 ustawy – *Prawo atomowe* [27] – **wokół obiektu jądrowego tworzy się obszar ograniczonego użytkowania**, na zasadach określonych w ustawie [20].

3.4.2 Procedura postępowania związana z ustanawianiem stref ochronnych na etapie projektowania przedsięwzięcia

Procedura postępowania związana z ustanawianiem stref ochronnych na etapie projektowania przedsięwzięcia wynika z przepisów ustawy [21] i obejmuje etapy związane z koniecznością opracowania:

1) **raportu o oddziaływaniu przedsięwzięcia na środowisko**, który powinien zawierać elementy określone w art. 66 ustawy [21], w tym **wskazanie, czy dla planowanego przedsięwzięcia jest konieczne ustanowienie obszaru ograniczonego użytkowania** w rozumieniu przepisów ustawy [20] oraz **określenie granic takiego obszaru, ograniczeń w zakresie przeznaczenia terenu, wymagań technicznych dotyczących obiektów budowlanych i sposobów korzystania z nich;**

2) **oceny wpływu przedsięwzięcia na środowisko**, której zgodnie z art. 59 ust. 1 ustawy [21] należy dokonać przed realizacją następujących planowanych przedsięwzięć **mogących znacząco oddziaływać na środowisko:**

- **przedsięwzięcia mogącego zawsze znacząco oddziaływać na środowisko,**

- **przedsięwzięcia mogącego potencjalnie znacząco oddziaływać na środowisko**, jeżeli obowiązek przeprowadzenia oceny oddziaływania przedsięwzięcia na środowisko został stwierdzony przez właściwy organ w drodze postanowienia (63 ust. 1 ustawy [21]);

3) **oceny oddziaływania przedsięwzięcia na obszar Natura 2000** dla innych przedsięwzięć niż określone wyżej (art. 59 ust. 2 ustawy [21]), jeżeli:

- **przedsięwzięcie to może znacząco oddziaływać na obszar Natura 2000**, a nie jest bezpośrednio związane z ochroną tego obszaru lub nie wynika z tej ochrony,

- **obowiązek przeprowadzenia oceny oddziaływania przedsięwzięcia na obszar Natura 2000 został stwierdzony** na podstawie art. 96 ust. 1 przez organ właściwy do wydania decyzji wymaganej przed rozpoczęciem realizacji tego przedsięwzięcia (o których mowa w art. 72 ust. 1 ustawy [21]).

Ocena oddziaływania przedsięwzięcia na środowisko (zgodnie z art. 3 pkt 8 oraz art. 62 ust. 1 ustawy [21]) **to postępowanie, w ramach którego określa się, analizuje oraz ocenia:**

- **bezpośredni i pośredni wpływ danego przedsięwzięcia**, w szczególności na: środowisko oraz zdrowie i warunki życia ludzi, dobra materialne, zabytki, krajobraz, w tym krajobraz kulturowy, wzajemne oddziaływanie między ww. elementami, dostępność do złóż kopalin;

- **możliwości oraz sposoby zapobiegania i zmniejszenia negatywnego oddziaływania przedsięwzięcia na środowisko;**

- **potrzebę ustalenia strefy ochronnej**, jej granic i zakresu ograniczeń w zakresie przeznaczenia terenu, wymagań technicznych dotyczących obiektów budowlanych i sposobów korzystania z nich;
- **wymagany zakres monitoringu.**

W ramach ww. postępowania dokonuje się w szczególności: weryfikacji raportu oddziaływania przedsięwzięcia na środowisko (dostarczonego przez inwestora przedsięwzięcia) i analizuje wymagane prawnie opinie i uzgodnienia.

Istotnym elementem umożliwiającym dokonanie **oceny wpływu przedsięwzięcia na środowisko jest karta informacyjna przedsięwzięcia**, która zgodnie z art. 3 pkt 5 ustawy [21] stanowi dokument zawierający podstawowe informacje o planowanym przedsięwzięciu, w szczególności dane o:

- rodzaju, skali i usytuowaniu przedsięwzięcia,
- powierzchni zajmowanej nieruchomości, a także obiektu budowlanego oraz dotychczasowym sposobie ich wykorzystywania i pokryciu nieruchomości szatą roślinną,

- rodzaju technologii,

- ewentualnych wariantach przedsięwzięcia,

- przewidywanej ilości wykorzystywanej wody, surowców, materiałów, paliw oraz energii,

- rozwiązaniach chroniących środowisko,
- rodzajach i przewidywanej ilości wprowadzanych do środowiska substancji lub energii przy zastosowaniu rozwiązań chroniących środowisko,
- możliwym transgranicznym oddziaływaniu na środowisko,
- obszarach podlegających ochronie na podstawie ustawy – *O ochronie przyrody* [22], znajdujących się w zasięgu znaczącego oddziaływania przedsięwzięcia,
- wpływie planowanej drogi na bezpieczeństwo ruchu drogowego w przypadku drogi w transeuropejskiej sieci drogowej.

Ww. postępowanie kończy wydanie przez prowadzący je organ **decyzji o środowiskowych uwarunkowaniach zgody na realizację przedsięwzięcia**.

Procedurę postępowania związaną z ustanowieniem strefy ochronnej w procesie planowania przedsięwzięcia zilustrowano na Rysunku 4.

3.5 Zagadnienie stref ochronnych w ustawie – Prawo wodne

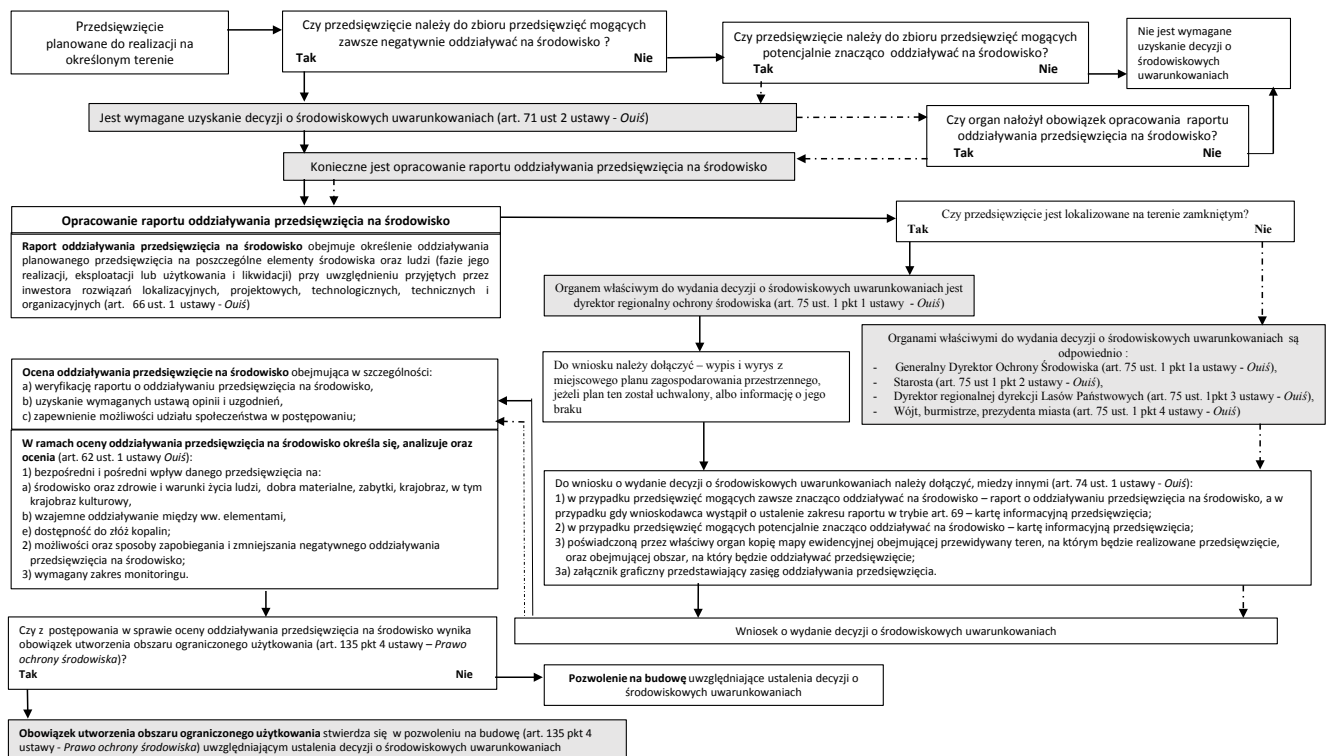
W rozdziale 2 (art. 51-61 ustawy) – *Prawo wodne* [23] uregulowano zasady **ustalania stref ochronnych ujęć wody oraz obszarów ochronnych zbiorników wód śródlądowych**; wynika z nich, że:

- **Strefę ochronną ujęcia wody ustanawia**, w drodze aktu prawa miejscowego, dyrektor regionalnego zarządu gospodarki wodnej, na wniosek i koszt właściciela ujęcia wody, wskazując zakazy, nakazy, ograniczenia oraz obszary, na których one obowiązują, stosownie do art. 52 ustawy [23] – *strefa ochronna ujęć wody – pojęcie, podział*.

- **Obszar ochrony zbiornika wód śródlądowych ustanawia**, w drodze aktu prawa miejscowego, dyrektor regionalnego zarządu gospodarki wodnej na podstawie planu gospodarowania wodami na obszarze dorzecza, wskazując zakazy, nakazy lub ograniczenia oraz obszary, na których one obowiązują, stosownie do art. 59 ustawy [23] – *obszary ochronne*.

3.6 Zagadnienie stref ochronnych w ustawie – O lecznictwie uzdrowiskowym, uzdrowiskach i obszarach ochrony uzdrowiskowej oraz o gminach uzdrowiskowych

W ustawie – *O lecznictwie uzdrowiskowym, uzdrowiskach i obszarach ochrony uzdrowiskowej oraz o gminach uzdrowiskowych* [28] uregulowano **zasady ustalania obszaru ochrony uzdrowiskowej i strefy ochrony uzdrowiskowej**. Przyjęto w niej, że strefy ochronne to części obszaru uzdrowiska



Ustawa - Ouis oznacza ustawę z dnia 03.10.2008 r. – O udostępnianiu informacji o środowisku i jego ochronie, udziale społeczeństwa w ochronie środowiska oraz ocenach oddziaływania na środowisko (Dz. U. z 2016 r., poz. 353, t.j., z późn. zm)

Rysunek 4 Procedura postępowania związaną z ustanowieniem strefy ochronnej w procesie planowania przedsięwzięcia

albo obszaru ochrony uzdrowiskowej określone w statucie uzdrowiska, wydzielone w celu ochrony czynników leczniczych i naturalnych surowców leczniczych, walorów środowiska oraz urządzeń uzdrowiskowych. Zgodnie z art. 38 ust. 1 ww. ustawy na obszarze uzdrowiska lub obszarze strefy uzdrowiskowej wydziela się trzy rodzaje stref ochronnych, które są oznaczone literami A, B i C. Określają one zastrzone wymagania parametryczne oraz cechy sposobów zagospodarowania i zabudowy obszarów gmin, którym **Rada Ministrów w drodze rozporządzenia nadaje status uzdrowiska albo obszaru ochrony uzdrowiskowej** (art. 42 ust. 2 ustawy [28]) na wniosek ministra właściwego do spraw zdrowia.

3.7 Zagadnienie stref ochronnych w ustawie – *O ochronie terenów byłych hitlerowskich obozów zagłady*

W ustawie – *O ochronie terenów byłych hitlerowskich obozów zagłady* [33] uregulowano zagadnienie ochrony Pomników Zagłady polegające na tworzeniu ich stref ochronnych, w których są określone szczególne zasady w zakresie: odbywania zgromadzeń, prowadzenia działalności gospodarczej oraz budowy obiektów budowlanych, tymczasowych obiektów budowlanych i urządzeń budowlanych. W ustawie nie podano procedury ustanawiania ww. stref ochronnych.

3.8 Zagadnienie stref ochronnych w ustawie – *Prawo atomowe*

Zgodnie z art. 36f ust. 1 ustawy – *Prawo atomowe* [34] wokół obiektu jądrowego **tworzy się obszar ograniczonego użytkowania**, na zasadach określonych w ustawie [20]. Obszar ograniczonego użytkowania wokół obiektu jądrowego obejmuje teren, na zewnątrz którego:

- w **stanach eksploatacyjnych obiektu jądrowego** obejmujących normalną eksploatację oraz przewidywane zdarzenia eksploatacyjne **roczna dawka skuteczna** (efektywna) od wszystkich dróg narażenia nie przekroczy 0,3 milisiwerta (mSv);
- w **razie awarii** bez stopienia rdzenia **roczna dawka skuteczna** (efektywna) od wszystkich dróg narażenia nie przekroczy 10 milisiwertów (mSv). Przy szacowaniu ww. dawki skutecznej (efektywnej) uwzględnia się dane i informacje dotyczące:
 - parametrów obiektu jądrowego, w tym jego konstrukcji i stosowanych środków bezpieczeństwa,

- lokalizacji obiektu jądrowego, w tym warunków środowiska przyrodniczego istniejącego w rejonie obiektu jądrowego,
- rozkładów dawek promieniowania jonizującego dla różnych odległości od obiektu jądrowego, odpowiadających przewidzianym w projekcie obiektu jądrowego stanom eksploatacyjnym i awaryjnym,
- innych czynników mogących mieć wpływ na ocenę zagrożenia radiacyjnego na obszarze ograniczonego użytkowania.

Według ustawy [34] istotnym problemem jest ustalenie w otoczeniu obiektu czynników mogących mieć wpływ na ocenę zagrożenia radiacyjnego na obszarze ograniczonego użytkowania. Według art. 36g ust. 1 ustawy [34] **ograniczenia w zakresie przeznaczenia terenu, wymagania techniczne dotyczące budynków oraz sposób korzystania z terenu**, o których mowa w art. 135 ust. 3a ustawy [20], **mogą dotyczyć w szczególności wznoszenia budynków mieszkalnych, budynków zamieszkania zbiorowego oraz budynków użyteczności publicznej, a także wykonywania działalności gospodarczej niezwiązanej z działalnością obiektu jądrowego, mogącej niekorzystnie oddziaływać na obiekt jądrowy.**

Określenie granic obszaru ograniczonego użytkowania **oraz ograniczeń** w zakresie przeznaczenia terenu, wymagań technicznych dotyczących budynków i sposobu korzystania z terenu, w tym ocena oddziaływania wykonywanej działalności gospodarczej na obiekt jądrowy – **wymaga pozytywnej opinii Prezesa Agencji.**

3.9 Formy prawne ustanawiania stref ochronnych

Z przepisów prawa zawartych w podsumowaniu tabelarycznym (Tab. 2) wynika, że do ustanowienia stref ochronnych stosuje się różne formy prawne, generowane przez różne organy państwowe.

W dokumentach dotyczących ustalania stref ochronnych określa się granice stref ochronnych oraz zakres obowiązujących w tych strefach ograniczeń w zakresie ich użytkowania. Ograniczenia te generują możliwość dochodzenia roszczeń przez podmioty władające terenami objętymi ustalonymi strefami ochronnymi. To ważne zagadnienie zostanie przedstawione w oddzielnym artykule, przewidzianym do opublikowania na łamach czasopisma "Aparatura Badawcza i Dydaktyczna".

Tabela 2 Formy prawne ustanawiania stref ochronnych

Nazwa strefy ochronnej	Forma i podstawa prawna ustalenia strefy ochronnej
Obszar ograniczonego użytkowania (dla przedsięwzięcia mogącego zawsze znacząco oddziaływać na środowisko w rozumieniu ustawy [21] lub dla zakładów, lub innych obiektów, gdzie jest eksploatowana instalacja, która jest kwalifikowana jako takie przedsięwzięcie (art. 135 ust. 2 Poś)	Uchwała sejmiku województwa (art. 135 ust. 2 ustawy – <i>Prawo ochrony środowiska</i>)
Obszar ograniczonego użytkowania (dla zakładów lub innych obiektów – art. 135 ust. 3 Poś)	Uchwała rady powiatu (art. 135 ust. 2 ustawy – <i>Prawo ochrony środowiska</i>)
Strefa przemysłowa (na obszarach określonych w miejscowym planie zagospodarowania przestrzennego – art. 136 a ust. 1 Poś)	Uchwała sejmiku województwa (art. 136 d ust. 1 ustawy – <i>Prawo ochrony środowiska</i>)
Strefa ochrony uzdrowiskowej	Rozporządzenie Rady Ministrów (art. 42 ust. 2 ustawy <i>o lecznictwie uzdrowiskowym, uzdrowiskach i obszarach ochrony uzdrowiskowej oraz o gminach uzdrowiskowych</i>)
Strefa ochronna ujęcia wody	Zarządzenie dyrektora regionalnego zarządu gospodarki wodnej (art. 52 ustawy – <i>Prawo wodne</i>)
Obszar ochronny zbiornika wód śródlądowych	Zarządzenie dyrektora regionalnego zarządu gospodarki wodnej (art. 59 ustawy – <i>Prawo wodne</i>)

4. PODSUMOWANIE

1) Pojęcie strefy ochronnej jest nierozdzielnie związane z obiektem, którego dotyczy dana strefa, użytkowanym dla zaspokojenia określonych potrzeb społeczno-gospodarczych człowieka.

2) W odniesieniu do terenów zamkniętych, w miejscowych planach zagospodarowania przestrzennego ustala się wyłącznie granice tych terenów oraz granice ich stref ochronnych. W strefach ochronnych ustala się ograniczenia w zagospodarowaniu i korzystaniu z tych terenów, w tym zakaz zabudowy.

3) Przepisy prawa nie formułują pojęcia stref ochronnych terenów zamkniętych, a także nie podają procedury ich ustalania. Pożądane jest uzupełnienie przepisów prawa w tym zakresie.

4) W przypadku planowania inwestycji na obszarach przyległych do terenów zamkniętych jest konieczne sprawdzenie, czy wokół danego terenu została ustanowiona strefa ochronna, i ustalenie zakresu ograniczeń dotyczących danej strefy ochronnej.

5) Strefy ochronne, w tym również strefy ochronne terenów zamkniętych, muszą być wprowadzone do planów zagospodarowania przestrzennego województw i miejscowych planów zagospodarowania przestrzennego gmin.

LITERATURA

- [1] Baryłka A., Wprowadzenie do zagadnienia obronności i bezpieczeństwa w planowaniu i zagospodarowaniu przestrzennym. Aparatura Badawcza i Dydaktyczna nr 3/2016.
- [2] Baryłka A., O sposobach uwzględniania wymagań obronności i bezpieczeństwa państwa w systemie planowania przestrzennego kraju. Aparatura Badawcza i Dydaktyczna nr 4/2016.
- [3] Baryłka A., Obiekty budowlane niezbędne na cele bezpieczeństwa i obronności państwa – Część 1. Przegląd Techniczny nr 22-23 /2016, Część 2. Przegląd Techniczny nr 25-26/2016.
- [4] Baryłka A., Procedura ustalania terenów zamkniętych na cele bezpieczeństwa i obronności państwa. Przegląd Techniczny nr 1/2017.
- [5] Baryłka A., Zagadnienie obiektów budowlanych niezbędnych na cele bezpieczeństwa i obronności państwa w przepisach prawa budowlanego. Przegląd Techniczny nr 2/2017.

- [6] Baryłka A., Podstawy inżynierii Bezpieczeństwa Obiektów Antropogenicznych. Inżynieria bezpieczeństwa obiektów antropogenicznych, nr 1/2015.
- [7] Baryłka A., Baryłka J., Samodzielne funkcje techniczne w budownictwie. Przewodnik po prawie z komentarzem. Wyd. POLCEN, Warszawa, 2016.
- [8] Baryłka A., Baryłka J., Eksploatacja obiektów budowlanych. Poradnik dla zarządców nieruchomości. Wyd. CRB, Warszawa, 2016.
- [9] Baryłka J., Krawczyk J., Obszary ograniczonego użytkowania terenów zamkniętych. Referat na I Ogólnopolskim Seminarium nt. „Problematyka techniczno-prawna projektowania, realizacji i eksploatacji strzelnic”. Warszawa, 1999.
- [10] Baryłka J., Krawczyk J., Borkowski M., Strefy (obszary) ograniczonego użytkowania terenów zamkniętych jako bierna metoda zapewnienia ich bezpieczeństwa. Referat na XII Międzynarodowej Konferencji Naukowo-Technicznej na temat „Inżynieria i Zarządzanie w Sytuacjach Kryzysowych”, Warszawa, Rynia, 10-12.06.2002.
- [11] Decyzja nr 368/MON Ministra Obrony Narodowej z dnia 29.09.2015 r. w sprawie realizacji w resorcie obrony narodowej zadań z zakresu planowania i zagospodarowania przestrzennego (Dz. Urzędowy MON, nr 1.10.2015 r., poz. 277).
- [12] Drożdżewski W., Strefy ochronne terenów zamkniętych. WAT, praca dyplomowa na studium podyplomowym w zakresie eksploatacji kompleksów wojskowych, Warszawa, 1996.
- [13] Florkiewicz E., Kawicki A., Postępowania administracyjne w sprawach określonych ustawą z dnia 3 października 2008 r. o udostępnianiu informacji o środowisku i jego ochronie, udziale społeczeństwa w ochronie środowiska oraz o ocenach oddziaływania na środowisko. Warszawa: Ministerstwo Rozwoju Regionalnego, Departament Programów Pomocowych i Pomocy Technicznej, seria: Zeszyty Metodyczne Generalnej Dyrekcji Ochrony Środowiska, sierpień 2009.
- [14] Guzek E., Problematyka wyznaczania stref ochronnych wokół magazynów oraz składów materiałów i przedmiotów wybuchowych. Problemy Techniki Uzbrojenia, R. 42, z. 126, 2013.
- [15] Szczegółowe zasady przechowywania środków strzałowych i sprzętu strzałowego w składach materiałów wybuchowych. Załącznik nr 1 do rozporządzenia Ministra Gospodarki, Pracy i Polityki Społecznej z dnia 1.04.2003 r. – W sprawie przechowywania i używania środków strzałowych i sprzętu strzałowego w zakładach górniczych (Dz. U. z 2003 r., nr 72, poz. 655).
- [16] Stanek L., Strefy ochronne, kontrolowane i ograniczonego użytkowania w opracowaniach planistycznych gmin. Infrastruktura i Ekologia Terenów Wiejskich, nr 1/2011, Polska Akademia Nauk, Oddział w Krakowie. Komisja Technicznej Infrastruktury Wsi.
- [17] Słownik języka polskiego. Wyd. PWN, Warszawa, 1981.
- [18] Ustawa z dnia 7.07.1994 r. – *Prawo budowlane* (Dz. U. z 2016 r., poz. 290, t.j., z późn. zm.).
- [19] Ustawa z dnia 27.03.2003 r. – *O planowaniu i zagospodarowaniu przestrzennym* (Dz. U. z 2016 r., poz. 778, t.j.).
- [20] Ustawa z dnia 27.04.2003 r. – *Prawo ochrony środowiska* (Dz. U. z 2016 r., poz. 778, t.j.).
- [21] Ustawa z dnia 3.10.2008 r. – *O udostępnianiu informacji o środowisku i jego ochronie, udziale społeczeństwa w ochronie środowiska oraz o ocenach oddziaływania na środowisko* (Dz. U. z 2016 r., poz. 353, t.j., z późn. zm.).
- [22] Ustawa z dnia 16.04.2004 r. – *O ochronie przyrody* (Dz. U. z 2016 r., poz. 2134, t.j.).
- [23] Ustawa z dnia 18.07.2001 r. – *Prawo wodne* (Dz. U. z 2015 r., poz. 469, t.j., z późn. zm.).
- [24] Ustawa z dnia 21.03.1985 r. – *O drogach publicznych* (Dz. U. z 2013 r., poz. 260, t.j., z późn. zm.).
- [25] Ustawa z dnia 3.07.2002 r. – *Prawo lotnicze* (Dz. U. z 2016 r., poz. 605, t.j., z późn. zm.).
- [26] Ustawa z dnia 28.03.2003 r. – *O transporcie kolejowym* (Dz. U. z 2016 r., poz. 1727, t.j., z późn. zm.).
- [27] Ustawa z dnia 29.11.2001 r. – *Prawo atomowe* (Dz. U. z 2014 r., poz. 1512, z późn. zm.).
- [28] Ustawa z dnia 28.07.2005 r. – *O lecznictwie uzdrowiskowym, uzdrowiskach i obszarach ochrony uzdrowiskowej oraz o gminach uzdrowiskowych* (Dz. U. z 2016 r., poz. 879, t.j.).
- [29] Ustawa z dnia 9.06.2011 r. – *Prawo geologiczne i górnicze* (Dz. U. z 2015 r., poz. 196, t.j.).
- [30] Ustawa z dnia 17.05.1989 r. – *Prawo geodezyjne i kartograficzne* (Dz. U. z 2015 r., poz. 520, t.j., z późn. zm.).

- [31] Ustawa z dnia 23.07.2003 r. – *O zabytkach i opiece nad zabytkami* (Dz. U. z 2014 r., poz. 1446, t.j., z późn. zm.).
- [32] Ustawa z dnia 31.01.1959 r. – *O cmentarzach i chowaniu zmarłych* (Dz. U. z 2015 r., poz. 2126, t.j.).
- [33] Ustawa z dnia 7.05.1999 r. – *O ochronie terenów byłych hitlerowskich obozów zagłady* (Dz. U. z 2015 r., poz. 2120, t.j.).
- [34] Ustawa z dnia 29.11.2000 r. – *Prawo atomowe* (Dz. U. z 2014 r., poz. 1512, t.j., z późn. zm.).
- [35] Ustawa z dnia 23.04.1964 r. – *Kodeks cywilny* (Dz. U. z 2016 r., poz. 380, t.j., z późn. zm.).
- [36] Wilżak T., *Przedsięwzięcia mogące znacząco oddziaływać na środowisko – przewodnik po rozporządzeniu Rady Ministrów*. Generalna Dyrekcja Ochrony Środowiska, Warszawa, 2011.
- [37] Rodzeń R., *Immisje pośrednie i bezpośrednie*. <http://www.serwisprawa.pl/artykuly,28,16749,immisje-posrednie-i-bezposrednie>.
- [38] Rozporządzenie Rady Ministrów z dnia 9.11.2010 r. – *W sprawie przedsięwzięć mogących znacząco oddziaływać na środowisko* (Dz. U. z 2010 r., poz. 1397).
- [39] Rozporządzenie Ministra Obrony Narodowej z dnia 2.08.1996 r. *w sprawie warunków technicznych, jakim powinny odpowiadać obiekty budowlane nie będące budynkami, służące obronności państwa oraz ich usytuowanie* (Dz. U. nr 103, poz. 477, z późn. zm.).
- [40] Rozporządzenie Ministra Obrony Narodowej z dnia 4.10.2001 r. *w sprawie warunków technicznych, jakim powinny odpowiadać strzelnice garnizonowe oraz ich usytuowanie* (Dz. U. nr 132, poz. 1479, z późn. zm.).