

WIESŁAW OSTROWSKI
Zakład Kartografii Uniwersytetu Warszawskiego
wieslawostrow@gmail.com

JERZY OSTROWSKI
Warszawa
jostrow@wp.pl

Porównanie formy i struktury tematycznej wybranych europejskich atlasów narodowych

Zarys treści. W związku ze staraniami o wydanie nowego atlasu narodowego Polski i perspektywą wykorzystania doświadczeń innych krajów przy jego opracowaniu, autorzy wybrali i przeanalizowali pięć opublikowanych w ostatnim ćwierćwieczu atlasów państw europejskich: Szwecji, Hiszpanii, Niemiec, Ukrainy i Rosji oraz w celach porównawczych także *Atlas Rzeczypospolitej Polskiej* z lat 1993–1997. Porównano ich formę edytorską, udział map, diagramów, fotografii i tekstów, przede wszystkim zaś strukturę tematyczną oraz wyróżniono charakterystyczne indywidualne cechy, a wyniki badań zestawiono w tabeli i uanoznaczono w formie diagramów. W podsumowaniu zwrócono uwagę na zaobserwowane w tej dziedzinie tendencje oraz problemy, przed jakimi stoją twórcy współczesnych atlasów narodowych.

Słowa kluczowe: kartografia atlasowa, atlasy narodowe, Hiszpania, Niemcy, Polska, Rosja, Szwecja, Ukraina

1. Wstęp

Przy opracowywaniu koncepcji nowego atlasu narodowego najważniejszym zadaniem jest ustalenie formy edytorskiej, a przede wszystkim określenie zakresu i struktury jego treści. Wynika to w pierwszym rzędzie z samej roli atlasu narodowego jako wszechstronnej, kompleksowej charakterystyki wydającego go kraju z położeniem szczególnego nacisku na przestrzenne różnicowanie jego terytorium.

W ponad stuletniej historii atlasów narodowych ukształtowały się zasadnicze zręby struktury ich treści z podstawowymi działami: częścią ogólną (wstępną), historyczną, a następnie charakterystykami środowiska naturalnego, ludności i osadnictwa oraz gospodarki, utrwalone w zaleceniach działającej w latach 1956–1976 Komisji Atlasów Narodowych i Regionalnych

Międzynarodowej Unii Geograficznej (J. Kondracki 1976). Jednak zakres i sposób prezentacji treści tych działów w poszczególnych atlasach jest bardzo zróżnicowany i zależy od wielu czynników, przede wszystkim od ogólnej koncepcji dzieła – jego objętości, podziału na tomy, technologii wydania (analogowa, cyfrowa), a także od specyfiki danego kraju oraz od stanu wiedzy i dostępności danych niezbędnych do opracowania atlasu.

Od ponad dziesięciu lat jesteśmy świadkami zabiegów o opracowanie i wydanie nowego, aktualnego atlasu narodowego Polski (P. Śleszyński 2014). Przygotowując szczegółową koncepcję takiego atlasu pożyteczne będzie nie tylko odwołanie się do własnych dość już bogatych doświadczeń, ale także wnikliwe przeanalizowanie i wykorzystanie doświadczeń innych krajów, w których ostatnio opublikowano zasługujące na uwagę atlasy narodowe. Jest to wskazane tym bardziej, że od początku lat dziewięćdziesiątych XX wieku jesteśmy oto świadkami kolejnego ważnego etapu w rozwoju ich formy i ujmowania treści, związanego głównie z rewolucją technologiczną (J. Ormeling 1995, C. Witschel 2000). Mając to na uwadze, dokonaliśmy przeglądu dostępnych w Polsce atlasów narodowych krajów europejskich, wydanych w ostatnim ćwierćwieczu i będących potencjalnym źródłem inspiracji dla twórców naszego przyszłego atlasu. Spośród kilkunastu takich publikacji wybraliśmy pięć najwartościowszych naszym zadaniem, a przy tym znacznie różniących się od siebie atlasów, aby następnie dokonać ich bliższej analizy i porównać z naszym *Atlasem Rzeczypospolitej Polskiej* z lat 1993–1997. Wzięliśmy przy tym pod uwagę w pierwszej kolejności atlasy krajów sąsiadu-

jących z Polską: Niemiec, Ukrainy i Rosji, a także Szwecji (sąsiada przez Bałtyk) oraz dodatkowo najobszerniejszy z dotychczas wydanych atlas Hiszpanii – kraju porównywalnego z Polską pod względem liczby ludności. Przeanalizowaliśmy przy tym wyłącznie papierowe (analogowe) wersje tych atlasów ze świadomością, że istnieją i funkcjonują ich wersje cyfrowe, pozostawiając ich analizę i ocenę na inną okazję. Nie braliśmy również pod uwagę dodatkowych tomów lub arkuszy, wydanych już po zamknięciu ich podstawowego zestawu. Odnosi się to w niewielkim stopniu do atlasu Polski (trzy dodatkowe arkusze), a przede wszystkim do atlasu Szwecji (siedem tomów dodatkowych w tym trzy regionalne), który ponadto jako jedyny został opublikowany równolegle w dostępnej u nas i poddanej analizie wersji angielskojęzycznej.

W sumie do analizy i porównania z uwzględnieniem polskiego atlasu narodowego wykorzystaliśmy dwa wielotomowe atlasy zachodnioeuropejskie, jeden atlas zaliczany do tak zwanego typu skandynawskiego lub nordyckiego (S. Halmfried 1996) oraz dwa wywodzące się z innej tradycji atlasy „młodych” państw Europy Wschodniej, powstałych w miejsce byłych radzieckich republik związkowych. Poniżej podajemy podstawowe informacje bibliograficzne o każdym z tych atlasów, zestawiając je w kolejności chronologicznej według roku opublikowania ich ostatniego tomu, a na końcu umieszczając w celach porównawczych takie same dane o atlasie polskim.

National Atlas of Sweden. Stockholm 1990–1996. Royal Swedish Academy of Sciences, The National Land Survey, Central Bureau of Statistics, SNA Publishing. 17 tomów, 34×25 cm, 2780 s., 3126 map;

Atlas nacional de España. Segunda edition. Madrid 1995–1999. Ministerio de Fomento, Instituto Geografico Nacional. 5 tomów, 53×38 cm, 1765 s., 3530 map + tom dodatkowy: *Indice toponimico*, 135 s.;

Nationalatlas Bundesrepublik Deutschland. Leipzig, Heidelberg – Berlin 2000–2006. Institut für Länderkunde, Spectrum Akademischer Verlag. 12 tomów, 35×30 cm, 1726 s., 2103 mapy;

Nacjonalnyj Atlas Ukrainy. Kyjiv 2007. Nacjonalna Akademija Nauk Ukrainy, Derżawne naukowo-wyrobnycze pidpryjemstwo „Kartohrafija”. 48×33 cm, 430 s., 949 map + tom dodatkowy: *Nacjonalnyj Atlas Ukrainy. Teksty*

i legendy kart. Nacyonalnyj Atlas Ukrainy. Tieksty i liegendy kart = National Atlas of Ukraine. Text and maps' legends. 29×21 cm, 820 s.

Nacyonalnyj Atlas Rossii w czetyrioch tomach. Moskwa 2004–2008. Ministerstwo Ekonomiceskogo Razwitija Rossijskoj Fiedieracyi, Fiederalnoje Agienstwo Gieodiezii i Kartografii. 44×30 cm, 1984 s., 1986 map;

Atlas Rzeczypospolitej Polskiej. Warszawa 1993–1997. Polska Akademia Nauk – Instytut Geografii i Przestrzennego Zagospodarowania, Główny Geodeta Kraju. 158 ark. map z tekstami, 912 map, 52×69 cm, 14 s. tekstu 52×39 cm, całość w etui 54×41×9 cm + tom dodatkowy: *Atlas Rzeczypospolitej Polskiej. Informacje ogólne, spis treści, skorowidz nazw* (druk 1998), 33×23 cm, 312 s.

2. Charakterystyka atlasów

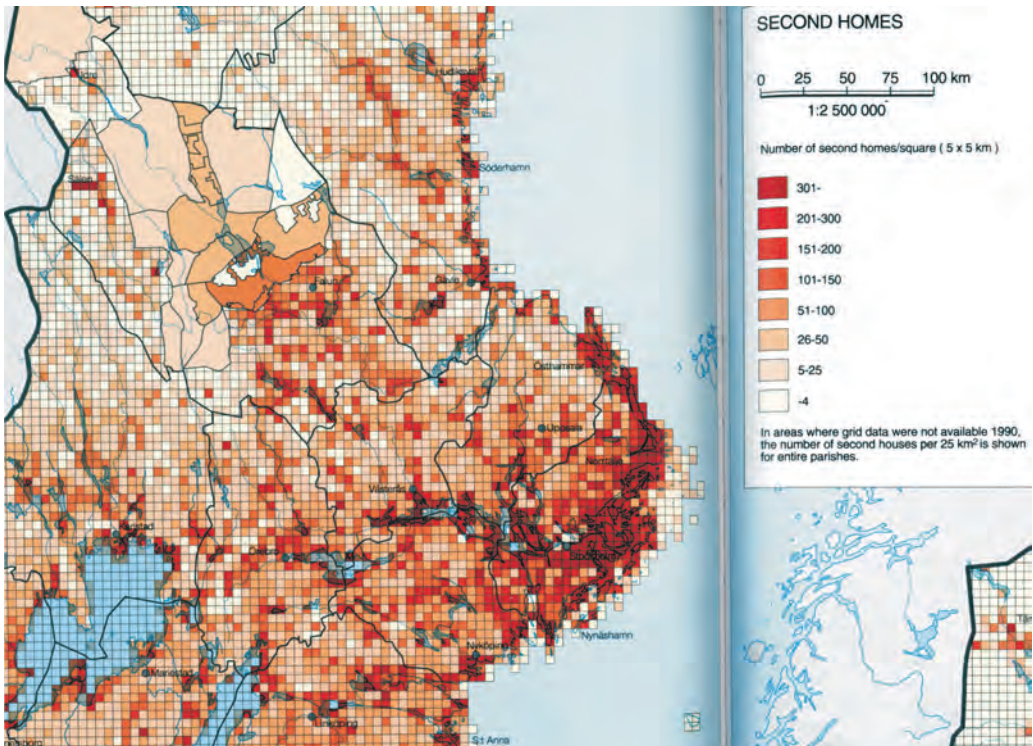
Pierwszym krokiem do poznania zakresu i struktury zawartości atlasów jest przestudiowanie spisu treści: tytułów tomów, części, rozdziałów itp. (jeśli na takie są podzielone), wreszcie tytułów poszczególnych map i ich skal. Przed przystąpieniem zatem do pomiarów i obliczeń, niezbędnych do uzyskania liczb charakteryzujących te atlasy pod różnymi względami i pozwalających na ich porównanie, przetłumaczyliśmy na język polski owe spisy, aby od nich zacząć prezentację poszczególnych dzieł. Przytaczamy je niżej wraz z danymi o objętości poszczególnych tomów lub części, wyrażonej liczbą stron lub arkuszy, bez schodzenia do niższych poziomów tych podziałów, np. tytułów kilkuset artykułów z mapami w atlasach szwedzkim i niemieckim oraz tytułów 39 działów w atlasie polskim. Przyjrzelśmy się także poszczególnym atlasom pod kątem ich charakterystycznych, indywidualnych cech – specyficznego układu, nietypowych tematów i sposobów ich ujęcia, doboru skal itp. Wybór poczynionych obserwacji dołączony do owych spisów treści zestawiamy w tej samej kolejności, jak zamieszczona wyżej lista z danymi bibliograficznymi.

2.1. National Atlas of Sweden

Nienumerowane tomy w kolejności publikowania:
Mapy i kartowanie, 1990 (205 s.)
Lasy, 1990 (144 s.)

Ludność, 1991 (176 s.)
 Środowisko, 1992 (184 s.)
 Rolnictwo, 1992 (128 s.)
 Infrastruktura. Administracja, energia, transport,
 1992 (160 s.)
 Morze i wybrzeże, 1992 (128 s.)
 Życie kulturalne, rekreacja i turystyka, 1993
 (128 s.)
 Szwecja w świecie, 1993 (160 s.)
 Praca i wypoczynek, 1993 (128 s.)
 Dziedzictwo kulturalne i jego ochrona, 1994
 (184 s.)
 Geologia, 1994 (208 s.)
 Krajobraz i osiedla, 1994 (160 s.)
 Klimat, jeziora i rzeki, 1995 (176 s.)
 Przemysł i usługi, 1995 (176 s.)
 Geografia roślin i zwierząt, 1996 (160 s.)
 Geografia Szwecji, 1996 (176 s.)

Kartograficznej w Sztokholmie (L. Wastenson, W. Arnberg 1997), stawiane jest często za wzór nowocześnie ujętej wszechstronnej charakterystyki i promocji kraju w ramach formuły oficjalnego atlasu narodowego. Każdy tom stanowi tu pewną mogącą samodzielnie funkcjonować całość edytorską i merytoryczną, wszystkie zaś składają się – dzięki przestrzeganiu jednolitych założeń przy ich opracowywaniu i wydawaniu – na okazałą geograficzno-kartograficzną monografię Szwecji. Nie tworzą one przy tym klasycznego atlasu zdominowanego przez mapy, lecz właśnie rodzaj monografii lub encyklopedii z równorzędnym potraktowaniem tekstu oraz ilustrujących go map, diagramów i fotografii. Poszczególne tomy podzielone są na niewielkie rozdziały – od 11 w tomie „Ludność” do 38 w tomie „Środowisko” (przeciętnie po 20).



Ryc. 1. Mapa „Drugie domy” (fragment) w *National Atlas of Sweden*, tom „Życie kulturalne, rekreacja i turystyka”
 Fig. 1. The map of “Second homes” (part) in the *National Atlas of Sweden*, volume “Cultural life, recreation and tourism”

Drugie wydanie atlasu Szwecji w formie zestawu 17 tomów zaprezentowanych w komplecie na XVIII Międzynarodowej Konferencji

Charakterystyczną cechą atlasu narodowego Szwecji jest – obok powierzenia tak dużej roli tekstom (stanowiącym 40% jego objętości) –

kompleksowe podejście do prezentacji wszystkich uwzględnionych w nim tematów, łącznie z odwoływaniem się do odległej przeszłości i pokazywaniem tła międzynarodowego. Na przykład w osobnym tomie poświęconym ważnym w tym kraju lasom (64% powierzchni) znajdujemy m.in. rozdziały o ich rozmieszczeniu na świecie, o klimacie i glebach (z dwustronicową mapą), typach siedlisk, zagrożeniach, wykorzystaniu gospodarczym (w tym o papierniach z opisem procesu produkcyjnego i danymi o światowym handlu papierem), znaczeniu dla rekreacji, stosunkach własnościowych (ze szczegółową mapą), organizacji służb leśnych i ich szkoleniu, wreszcie o kartografii leśnej. Z kolei w tomie pt. „Życie kulturalne, rekreacja i turystyka” w 18 rozdziałach pokazano wszelkie przejawy działalności kulturalnej (w tym amatorskiej), pracę organizacji sportowych, infrastrukturę i ruch turystyczny, w tym problematykę popularnych tam tzw. „drugich domów” z oryginalną prezentacją (ryc. 1), a na końcu szwedzkich turystów za granicą i miejsce turystyki w gospodarce Szwecji.

W całym zestawie swoją oryginalną zawartością wyróżniają się, a tym samym zasługują na bliższą uwagę dwa tomy, opublikowane jako pierwszy i jako ostatni. Wydawanie atlasu zaczęto od tomu pt. „Mapy i kartowanie” (w wersji szwedzkiej *Sveriges kartor*, w angielskiej *Maps and Mapping*), będącego doskonałym popularnym przewodnikiem po dawnej (od XV wieku) i współczesnej kartografii tego kraju z przybliżeniem całego procesu wykonywania i treści różnych kategorii map (topograficznych, morskich, geologicznych, katastralnych itp.) oraz sposobów ich wykorzystania, z osobnymi rozdziałami o nazewnictwie na mapach, geograficznych bankach danych, teledetekcji i szwedzkich zbiorach kartograficznych, przy czym całość zilustrowano ponad dwustoma reprodukcjami map, a głównie ich fragmentów. Tom zamyka 13-arkuszowa mapa przeglądowa Szwecji w skali 1:700 000 z hipsometryczno-cieniowym obrazem rzeźby terenu i skorowidzem nazw. Jako ostatni (nie licząc tomów dodatkowych po 2000 roku) wydano tom pt. „Geografia Szwecji”, który jest z kolei rodzajem atlasu narodowego Szwecji „w pigułce” – zwięzłym, zaktualizowanym streszczeniem zawartości poprzednich tomów z wieloma nowymi mapami i diagramami. Kończy go wymowny schemat przynależności poszczególnych tomów atlasu do problematyki geografii

fizycznej, geografii ekonomicznej i geografii społecznej (zwanej tu geografią człowieka) z podkreśleniem interdyscyplinarnego charakteru i wzajemnych powiązań ich treści.

Wśród ponad trzech tysięcy zamieszczonych w atlasie map możemy łatwo znaleźć liczne oryginalne, specyficzne tematy. Dominują natomiast standardowe metody prezentacji na czele z kartogramami i kartodiagramami; wyróżniają się jedynie kartogramy oparte na stosowanych tu od dawna geometrycznych (kwadratowych) polach odniesienia o różnej wielkości (od 1 ha do 100 km²), których przykład pokazano na przytoczonej już rycinie 1. Zwraca uwagę duża liczba zdjęć lotniczych (w tym wielu ukośnych) i obrazów satelitarnych, kontrowersyjne jest natomiast ograniczenie wszystkich map całego kraju (w tym o treści przyrodniczej) tylko do obrębu granic politycznych.

Przyjęty format oraz rozległość i bardzo wydłużony południkowo kształt Szwecji powodują, że na jednej stronie może zmieścić się mapa całego kraju w stosunkowo małej skali 1:5 000 000. Dlatego do bardziej szczegółowych prezentacji przyjęto – zależnie od potrzeby – dwie większe skale, które można uznać za główne: 1:2 500 000 (Szwecja w dwóch częściach na sąsiednich stronach – 35 map, w tym 13 w tomie „Środowisko”) i 1:1 250 000 (Szwecja w czterech częściach na ośmiu stronach – 16 map, w tym 4 w dziale „Geologia”). Bardzo dużo map, przeważnie statystycznych, wykonano w skali 1:10 000 000, a nawet 1:20 000 000.

2. 2. Atlas nacional de España

Tom I, 1998 (340 s.)

1. Podstawowe informacje ogólne (156 s.)
2. Środowisko naturalne (ląd) (160s.)
3. Środowisko naturalne (morza i oceany) (24 s.)

Tom II, 1999 (269 s.)

4. Demografia (69 s.)
5. Planowanie przestrzenne i podstawowa działalność gospodarcza (130 s.)
6. Przemysł i budownictwo (70 s.)

Tom III, 1997 (448 s.)

7. Transport i komunikacja (308 s.)
8. Handel i finanse (140 s.)

Tom IV, 1995, (348 s.)

9. Inne rodzaje działalności i usługi (348 s.)

Tom V, 1995, (202 s.)

10. Ekologia (16 s.)
11. Poznanie terytorium Hiszpanii (82 s.)

12. Zagadnienia socjologiczne (104 s.)
Tom VI, 1997, (135 s.)

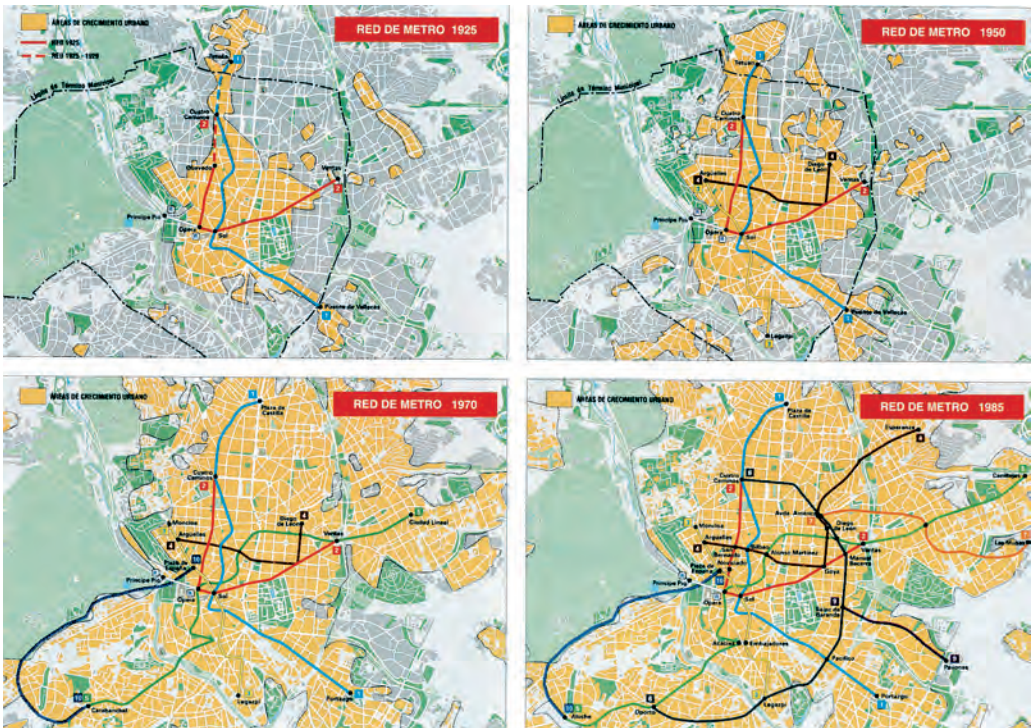
13. Indeks nazw (135 s.)

Jak widać z powyższego spisu treści, w atlasie narodowym Hiszpanii poszczególne tomy zawierają jedną, dwie lub trzy części (działy – *secciones*) o bardzo różnej objętości (od 16 do 348 s.). Zaskakująca, a wynikająca ze sposobu wydawania tej wersji atlasu poprzez sukcesywne łączenie w tomy opublikowanych wcześniej zeszytów tematycznych (R. Sáez i inni 2010),

dowiska naturalnego. Natomiast ostatni dział „Zagadnienia socjologiczne” powinien być w tomie II po dziale „Demografia”.

Do podstawowej działalności gospodarczej (dział 5) autorzy atlasu zaliczają górnictwo, rolnictwo i rybołówstwo. Najbardziej obszerny dział 9 „Inne rodzaje działalności” obejmuje takie zagadnienia jak turystyka, zdrowie, nauka i edukacja, kultura i sztuka, sport, praca i ubezpieczenia społeczne, obrona i bezpieczeństwo.

Charakterystyczną cechą atlasu narodowego



Ryc. 2. Mapy rozwoju sieci metra w Madrycie w *Atlas nacional de España*, tom III, dział „Transport i komunikacja”

Fig. 2. The map of development of the metro network in Madrid in *Atlas nacional de España*, volume III, section “Transport and communication”

jest kolejność poszczególnych działów. Dotyczy to szczególnie najwcześniej wydanego tomu V, w którym umieszczono trzy zupełnie różne i nie powiązane ze sobą działy. Najmniejszy w atlasie dział 10 poświęcony problemom ekologicznym (np. erozja gleb, zanieczyszczenie rzek, jakość wód podziemnych) powinien być raczej w pierwszym tomie po dwóch działach charakteryzujących poszczególne elementy śro-

Hiszpanii jest szczególnie rozbudowany dział „Transport i komunikacja”. Ponad połowę tego działu – 166 s. czyli ponad cztery razy więcej niż dział „Przemysł i budownictwo”, poświęcono różnego rodzaju problemom transportu w największych miastach Hiszpanii (np. w Madrycie, ryc. 2).

W pierwszym dziale „Podstawowe informacje ogólne” znajdujemy 14 arkuszy (28 s.) przeglądo-

wej mapy ogólnogeograficznej w skali 1:500 000 i dodatkowo 5 map okolic największych miast w skali 1:200 000. Są to mapy w klasycznym ujęciu – hipsometryczne z cieniowaniem, co przy urozmaiconej rzeźbie tego kraju dało dość dobre efekty. W dziale 5 umieszczono w tej samej skali mapę użytkowania terenu – opracowaną w ramach europejskiego programu Corine. Mapa ta jest wyjątkowo nieudana. 44 barwne wyróżnienia są niejednokrotnie niewystarczająco rozróżnialne, a bardzo ubogie nazewnictwo, granice tylko prowincji i tylko główne drogi bardzo utrudniają identyfikację większości przedstawianych obszarów.

Nie wyodrębniono w atlasie tematyki historycznej. W niektórych jednak działach, szczególnie w 4 „Demografia”, 7 „Transport i komunikacja” i 11 „Poznanie terytorium Hiszpanii” znajdujemy prezentacje odniesione do drugiej połowy XIX wieku (np. transport kolejowy), początku XX stulecia (np. sieć triangulacyjna) a nawet do XVI wieku (sieć drogowa)

Znaczny format atlasu pozwolił na zastosowanie dość dużej skali głównej – 1:2 000 000. Inne skale map całej Hiszpanii to 1:2 500 000, 1:4 500 000, 1:6 500 000, 1:9 000 000, 1:13 000 000 i 1:15 000 000. Transport miejski w dużych miastach pokazano w skalach od 1:10 000 do 1:53 000.

2.3. Nationalatlas Bundesrepublik Deutschland

Tom 1. Społeczeństwo i państwo, 2000 (164 s.)

Tom 2. Rzeźba terenu, gleby, wody, 2003 (174 s.)

Tom 3. Klimat, roślinność, świat zwierzęcy, 2003 (176 s.)

Tom 4. Ludność, 2001 (164 s.)

Tom 5. Wsie i miasta, 2002 (194 s.)

Tom 6. Oświata i kultura, 2002 (182 s.)

Tom 7. Praca i poziom życia, 2006 (168 s.)

Tom 8. Przedsiębiorstwa i rynki, 2004 (194 s.)

Tom 9. Transport i komunikacja, 2001 (172 s.)

Tom 10. Czas wolny i turystyka, 2000 (166 s.)

Tom 11. Niemcy w świecie, 2005 (180 s.)

Tom 12. Życie w Niemczech, 2006 (186 s.)

Podobnie jak w Szwecji i Hiszpanii, poszczególne tomy były wydawane bez zachowania kolejności ich numeracji, np. po tomie 1 w tym samym 2000 r. ukazał się tom 10, a w następnym roku tomy 4 i 9. Każdy tom składa się z kilku rozdziałów, z których pierwszy nosi tytuł „Wpro-

wadzenie” (*Einleitung*). Ma on z jednej strony charakter metodyczny, a z drugiej zapowiada i ilustruje najważniejsze problemy poruszane w danym tomie. Począwszy od trzeciego tomu rozdział ten otwierają przeważnie dwie mapy Niemiec: mapa gęstości zaludnienia w skali 1:3 750 000 oraz mapa fizyczna (hipsometria z cieniowaniem) w skali 1:2 750 000). Poszczególne zagadnienia prezentowane są w podrozdziałach o znormalizowanej objętości dwóch lub czterech stron, opracowanych przez jednego lub kilku autorów. Łatwo można zauważyć – podobnie, choć nie tak konsekwentnie jak w atlasie szwedzkim – kompleksowe ujęcie wielu zagadnień. Na przykład w jednym z rozdziałów w tomie 8 rozpatrywana jest zarówno produkcja cukru, jego konsumpcja, jak i uprawa buraków cukrowych. Oryginalna i rzadko spotykana jest tematyka niektórych map (ryc. 3).

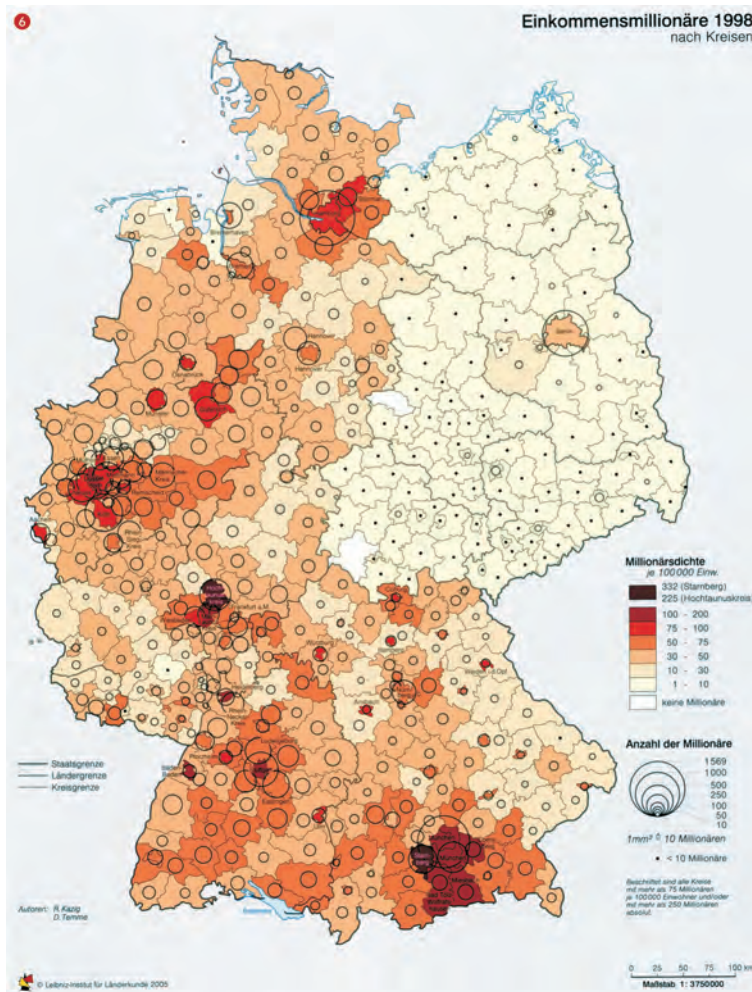
Warto zwrócić uwagę, że wśród dwudziestu kilku tematów, jakie znajdujemy w tytułach wymienionych dwunastu tomów atlasu, brakuje przemysłu. Rozmieszczeniu poszczególnych gałęzi przemysłu poświęcono zaledwie 9 stron – część trzeciego rozdziału „Struktura i organizacja przedsiębiorstw” w tomie 8 atlasu. Najwięcej miejsca (4 strony) poświęcono przemysłowi samochodowemu, a rozmieszczenie większości pozostałych gałęzi przemysłu pokazano na czterestu niewielkich mapkach w skali 1:10 000 000.

Na szczególną uwagę zasługuje ostatni tom 12 atlasu „Życie w Niemczech”. W tomie tym pokazano wybrane zagadnienia zawarte w poprzednich jedenastu tomach, ale ujęto je z innej perspektywy, a mianowicie z perspektywy ludzkich przeżyć, doświadczeń i sytuacji życiowych. Poruszono tu takie zagadnienia, które odgrywają istotną rolę w życiu codziennym oraz odnoszą się do indywidualnych doświadczeń (J. Królikowski 2007). Poza wprowadzeniem tom ten składa się z trzech części: „Życie codzienne”, „Publiczne przekazywanie informacji” oraz „Postrzeganie i interpretacja środowiska”. Przedstawiono tu 65 zagadnień, opracowanych przez stu autorów. O zakresie i sposobie ujęcia treści tego tomu najlepiej świadczą wybrane tytuły podrozdziałów:

- Mobilność w starszym wieku
- Przystępczość – przykre niespodzianki codzienności
- Chęć posiadania dziecka – coraz później i nie zawsze spełniona

- Życie razem – zmiany form związków partnerskich
- Starość i śmierć – społeczne tematy tabu
- Regionalne zróżnicowanie spędzania wolnego czasu

- Podobny styl ma wiele tytułów podrozdziałów w innych tomach, np.:
 - Obszary najcieplejsze i najzimniejsze (tom 3)
 - Problemy społeczne kobiet (tom 4)
 - Centra handlowe – konkurencja dla cen-



Ryc. 3. Mapa milionerów w *Nationalatlas Bundesrepublik Deutschland*, tom 7 „Praca i poziom życia“

Fig. 3. The millionaire map in *Nationalatlas Bundesrepublik Deutschland*, volume 7 “Work and the standard of living”

- Fankluby piłki nożnej – zorganizowana subkultura
- Niemcy w zagranicznych przewodnikach turystycznych
- Skąd pochodzą zwycięzcy olimpiad
- Poziom wykształcenia i wiedza uczniów o świecie

- trów miast (tom 5)
 - Co się dzieje ze studentami po ukończeniu studiów (tom 6)
 - Czynni zawodowo a mimo to biedni (tom 7)
 - Urlop na wsi na przykładzie winnic (tom 10)
- Tematyka tomu 12, ale również kilku innych tomów atlasu wpisuje się w zakres zaintereso-

wania tzw. „nowej geografii kultury”, co podkreślają autorzy atlasu w części tekstowej. Kultura rozumiana jest tu jako system przekazu informacji i wyobrażeń, a głównym obiektem zainteresowania tej nauki są relacje między człowiekiem, jego emocjami, zachowaniami, przemyśleniami i wyobrażeniami a krajobrazem.

Skala główna map Niemiec uwarunkowana formatem atlasu jest dość mała i wynosi 1:2 750 000. Pozostałe skale map Republiki Federalnej Niemiec to 1:3 750 000, 1:5 000 000, 1:6 000 000, 1:6 500 000, 1:8 000 000, 1:10 000 000, 1:12 000 000 i 1:14 000 000.

Charakterystyczną cechą atlasu jest brak przegłądowej, wieloarkuszowej mapy ogólnogeograficznej, przedstawiającej całe terytorium Niemiec w średniej skali.

2.4. Nacjonalnyj Atlas Ukrainy

Strony redakcyjne, wstęp, wprowadzenie, spisy treści (32 nlb. s.)

I. Charakterystyka ogólna (26 s.)

1. Ukraina i świat (10 s.)
2. Ukraina (16 s.)

II. Historia (34 s.)

Tekst wprowadzający (1 s.)

1. Prehistoria i starożytność (5 s.)
2. Średniowiecze i wczesne czasy nowożytne (11 s.)
3. Ukraina w czasach nowożytnych (4 s.)
4. Ukraina w czasach najnowszych [po 1914 r.] (13 s.)

III. Warunki naturalne i zasoby przyrody (124 s.)

1. Pola geofizyczne (9 s.)¹
2. Budowa geologiczna (17 s.)
3. Surowce mineralne (4 s.)
4. Warunki i zasoby hydrogeologiczne (9 s.)
5. Warunki inżyniersko-geologiczne (7 s.)
6. Rzeźba (7 s.)
7. Warunki i zasoby klimatyczne (11 s.)
8. Wody powierzchniowe i zasoby wodne (9 s.)
9. Gleby i zasoby glebowe (9 s.)
10. Świat roślin i zasoby roślinne (13 s.)
11. Świat zwierząt i zasoby zwierzęce (9 s.)
12. Krajobrazy i regionalizacja fizycznogeograficzna (10 s.)
13. Morza i ich zasoby (10 s.)

IV. Ludność i jej rozwój (62 s.)

Tekst wprowadzający (2 s.)

1. Ludność (31 s.)
 - Liczba, struktura i rozmieszczenie ludności (20 s.)
 - Migracje ludności (4 s.)
 - Skład narodowościowy i rozmieszczenie narodów (5 s.)
 - Języki ludności (1 s.)
 - Religie (1 s.)
2. Rozwój ludności (29 s.)
 - Wstępna charakterystyka rozwoju (1 s.)
 - Rozwój demograficzny (8 s.)
 - Rynek pracy, zatrudnienie i bezrobocie (3 s.)
 - Dochody i wydatki ludności (2 s.)
 - Rozwój humanitarny (strefa społeczna) (15 s.)

V. Gospodarka (93 s.)

Tekst wprowadzający (4 s.)

1. Ogólna charakterystyka gospodarki (13 s.)
2. Finanse i kredyty (6 s.)
3. Przemysł (31 s.)
4. Rolnictwo (17 s.)
5. Gospodarka wodna, leśna, łowiecka i rybną (6 s.)
6. Budownictwo i inwestycje w kapitał zakładowy (4 s.)
7. Transport (8 s.)
8. Łączność i informatyzacja (6 s.)
9. Handel hurtowy (2 s.)

VI. Stan ekologiczny środowiska naturalnego (30 s.)

Tekst wprowadzający (1 s.)

1. Stan ekologiczny komponentów przyrody (17 s.)
2. Wpływ antropogeniczny na środowisko naturalne (6 s.)
3. Zapobieganie pogorszeniu stanu środowiska naturalnego² (6 s.)

Atlas Ukrainy został tu wybrany jako reprezentant klasycznej i mającej najdłuższe tradycje formy edytorskiej atlasów narodowych jako okazalego jednotomowego zwartego dzieła, ale opracowanego już z wykorzystaniem nowoczesnych technologii i zawierającego nowe „modne” treści. Przy jego bardzo sprawnym opracowaniu autorzy i redaktorzy wykorzystali bogate doświadczenia radzieckiej kartografii atlasowej, zwłaszcza w zakresie kompleksowych atlasów republik związkowych (w tym wspólnych ukraińskiej SRR i Mołdawskiej SRR, 1962, 1983), co

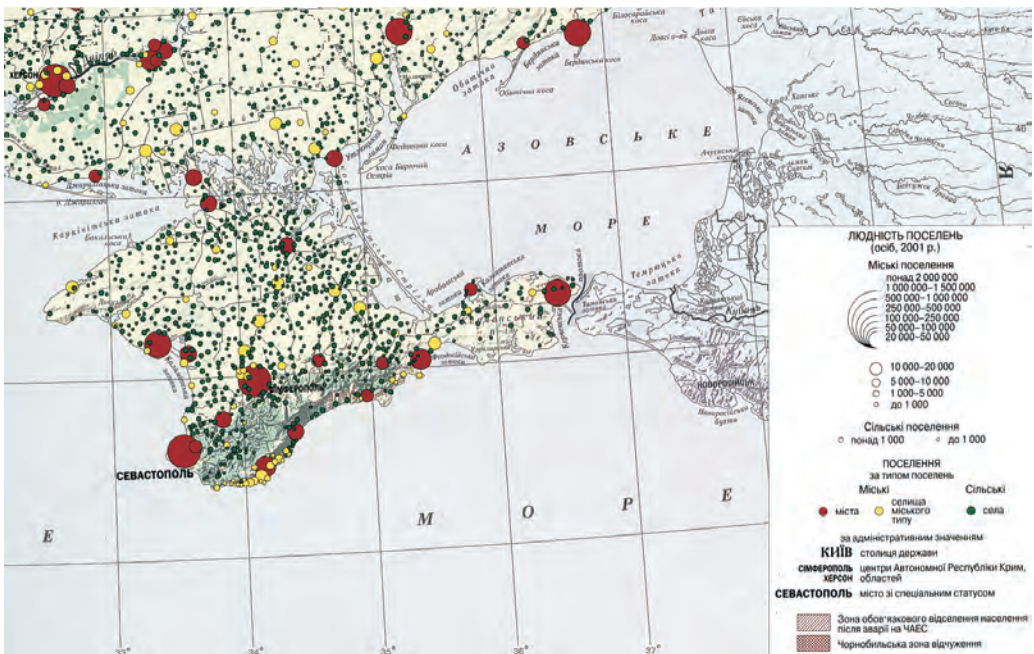
¹ Ten, a także wszystkie następnne podrozdziały rozdziału III rozpoczynają się od strony z wprowadzającym tekstem.

² W angielskim tłumaczeniu tytułu: Monitoring i kontrola środowiska (*Environmental monitoring and control*)

daje się łatwo zauważyć w układzie i strukturze treści oraz w manierze generalizacji rysunku (zwłaszcza rzeźby) i specyfice rozwiązań kolorystycznych.

Atlas wyróżnia się przejrzystym podziałem na sześć dużych grup tematycznych, podzielonych z kolei na 32 rozdziały, z których tylko te dotyczące środowiska naturalnego mają numerację. Zwraca uwagę poświęcenie dużej części atlasu (34 strony) długiej i skomplikowanej historii dzisiejszego terytorium Ukrainy, zdominowanie części przyrodniczej przez szeroko rozumianą tematykę geologiczną i po-

W rozdziale poświęconym ludności wyróżnia się oryginalna szczegółowa mapa jej rozmieszczenia w skali 1:2 500 000, pokazująca metodą kartodiagramu wielkość i status (miasta, osiedla typu miejskiego, wsie) wszystkich miejscowości Ukrainy (ryc. 4). Jak zaś ważne są dla tego kraju problemy narodowościowe i językowe, świadczy poświęcenie im w atlasie sześciu stron z 19 mapami, w tym dużej mapy struktury narodowościowej miast i obwodów oraz serii analitycznych map liczebności i rozmieszczenia ośmiu najliczniejszych zamieszkujących Ukrainę narodów (w tym Polaków,



Ryc. 4. Mapa „Rozmieszczenie ludności (sieć osiedli)” (fragment) w *Nacjonalnyj Atlas Ukrainy*, rozdział „Ludność”

Fig. 4. The map “Population distribution (network of settlement)” (part) in *Nacionalnyj Atlas Ukrainy*, chapter “Population”

krewną (46 stron przy tylko 11 stronach poświęconych klimatowi) oraz umieszczenie części dotyczącej zagrożeń i ochrony środowiska naturalnego na końcu całości. Charakterystyczne jest podejście do wszystkich komponentów środowiska pod kątem oceny wielkości ich zasobów, co zostało odzwierciedlone w tytułach odpowiednich rozdziałów.

skupionych przede wszystkim w obwodzie żytomierskim). Bardzo aktualna i wymowna okazała się mapa języków, jakimi posługują się na co dzień mieszkańcy średnich i dużych miast, potwierdzająca dużą przewagę ludności rosyjskojęzycznej nie tylko na Krymie i w Donbasie, ale także we wszystkich miastach portowych i w Charkowie.

Świadectwem dążenia twórców atlasu do przekazania możliwie wszechstronnego obrazu współczesnej Ukrainy jest uwzględnienie w jego treści takich nowych tematów, jak rynek pracy i bezrobocie, finanse i kredyty, informatyzacja oraz poświęcenie 17 stron z 78 mapami problematyce zanieczyszczeń i zagrożeń środowiska oraz jego ochrony.

Atlas jest najbardziej „kartograficzny” ze wszystkich tu rozpatrywanych. Mapy, a jest ich 949, zajmują aż 84% powierzchni, teksty zaś ograniczono do ogólnych wprowadzeń w tematykę poszczególnych części oraz rozdziałów dotyczących komponentów środowiska naturalnego.

W skali 1:2 500 000 przyjętej jako główna wykonano 28 dwustronicowych map, w tym 6 z zakresu geologii, a po 4 ludności i przemysłu. Brak wśród nich mapy ogólnogeograficznej, jej tradycyjne elementy rozdzielono bowiem między dwie mapy zatytułowane „Fizyczna powierzchnia Ukrainy” (tylko z siecią wodną i hipsometrią) i „Ustrój administracyjno-terytorialny” (z siecią osadniczą, drogową i kolejową oraz granicami obwodów i regionów). Pozostałe skale map całej Ukrainy to 1:4 000 000, 1:5 000 000, 1:6 000 000, 1:8 000 000, 1:10 000 000 i 1:12 000 000, przy czym mapy w skali 1:4 000 000 umieszczono niefortunnie „na boku”, zmuszając do uciążliwego obracania wielokilogramowego tomu. Podobnie jak w przypadku atlasu Niemiec, brak jest wieloarkuszowej mapy przeglądowej całego kraju w większej skali.

2.5. Nacyonalnyj Atlas Rossii w czterech tomach

Tom I. Ogólna charakterystyka obszaru, 2004 (495 s.)

Kształtowanie się, badanie i kartowanie terytorium Rosji (32 s.)

Federacyjny ustrój Rosji (64 s.)

Regiony geograficzne i morza (216 s.)

Zagadnienia podstawowe (87 s.)

Indeks nazw (91 s.)

Tom II. Przyroda, ekologia, 2007 (495 s.)

Ewolucja środowiska przyrodniczego (8 s.)

Budowa geologiczna i surowce mineralne (74 s.)

Rzeźba terenu (32 s.)

Klimat (38 s.)

Wody (34 s.)

Śnieg, lód i wieczna zmarzlina (20 s.)

Morza (51 s.)

Gleby (26 s.)

Roślinność (28 s.)

Zwierzęta (28 s.)

Krajobrazy (2 s.)

Stan środowiska naturalnego (30 s.)

Ochrona przyrody (20 s.)

Tom III. Ludność, gospodarka, 2008 (495 s.)

Ogólna charakterystyka rosyjskiej gospodarki (3 s.)

Miejsce Rosji w świecie (19 s.)

Struktura terytorialna Rosji (9 s.)

Warunki geograficzne dla zaludnienia i gospodarki (5 s.)

Rozwój społeczny (3 s.)

Ludność i osadnictwo (116 s.)

Zagadnienia społeczne (56 s.)

Rozwój społeczno-polityczny (5 s.)

Gospodarka i rozwój ekonomiczny (220 s.)

Regiony i rozwój regionalny (23 s.)

Tom IV. Historia, kultura, 2008 (495 s.)

Historia (214 s.)

Dziedzictwo kulturowe i przyrodnicze (220 s.)

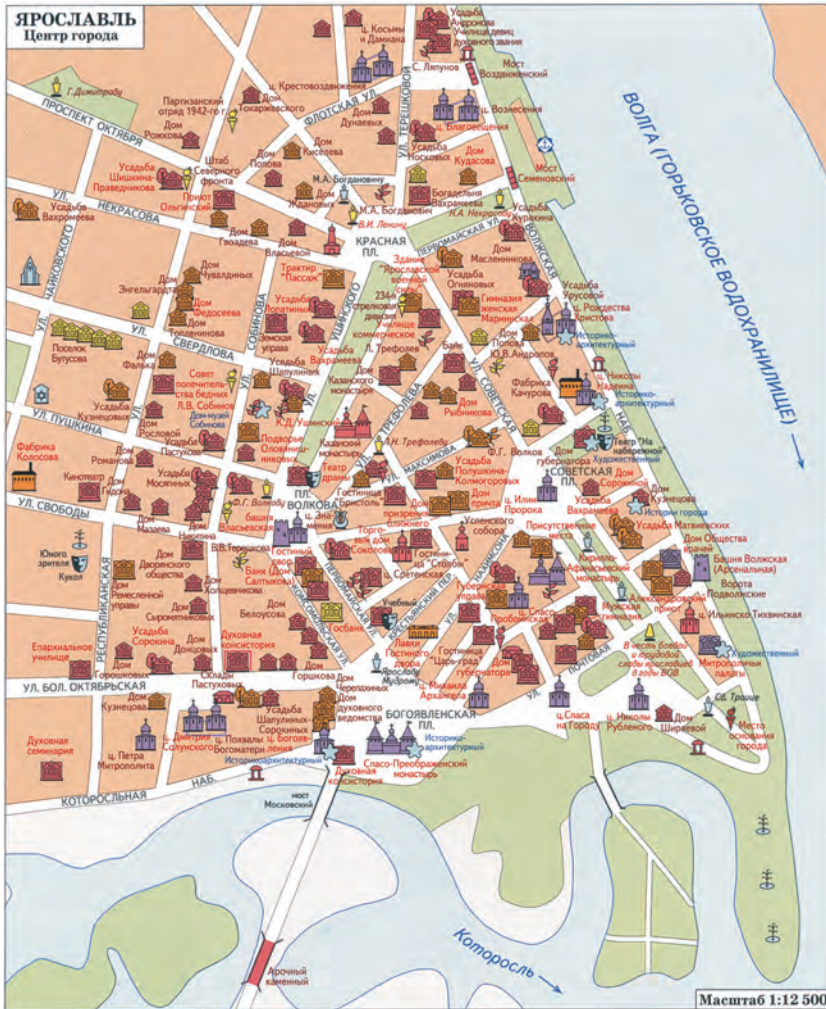
Kultura współczesna (45 s.)

Specyfika atlasu wynika po pierwsze ze szczególnie bogatych doświadczeń kartografii rosyjskiej, a przez to ukształtowania się charakterystycznego stylu różnego rodzaju atlasów kompleksowych, w tym takich, które pełniły funkcje atlasów narodowych (np. atlasy Mongolii, Kuby, republik związkowych). Znalazło to odbicie zarówno w koncepcji jak i grafice atlasu narodowego Rosji, choć z drugiej strony znajdujemy w nim również wiele interesujących nowych tematów oraz rozwiązań graficznych i metodycznych.

Kolejnymi czynnikami, które zasadniczo wpłynęły na koncepcję atlasu, są rozległość terytorium Rosji oraz bardzo nierównomierne jego zaludnienie i zagospodarowanie. Pierwszy z nich zdecydował o małej skali głównej map pokazujących całe terytorium Rosji – 1:15 000 000 oraz o wyjątkowo dużym udziale w atlasie map poszczególnych regionów pokrywających w sumie cały obszar kraju. Są to mapy regionów administracyjnych w skalach od 1:1 500 000 do 1:6 000 000, mapy fizyczne (z hipsometrią) w skalach od 1:1 000 000 do 1:7 500 000, mapy regionów ekonomicznych w skalach od 1:3 000 000 do 1:9 000 000 oraz mapy regionów w dziale kultura w skalach od 1:500 000 do 1:7 000 000. Specyfikę bardzo zróżnicowanych naturalnych i kulturowych krajobrazów Rosji

pokazano na kilkudziesięciu zdjęciach satelitarnych w skali około 1:250 000. Tak znaczne zróżnicowanie skal map regionów wynika ze wspomnianego bardzo nierównomiernego zagospodarowania kraju. Z tego też względu w tomie trzecim, a częściowo także w tomie

Szczególnie oryginalny jest sposób ujęcia treści w czwartym tomie atlasu „Historia i kultura”. W obszernej części poświęconej historii Rosji na uwagę zasługują mapy tematyczne, szczególnie ludnościowe (np. mapa struktury narodowościowej ludności Rosji w końcu XIX



Ryc. 5. Plan Jarosławia w *Nacjonalnyj Atlas Rossii*, tom IV „Historia, kultura”

Fig. 5. The plan of Jaroslavl in *Nacjonalnyj Atlas Rossii*, volume IV “History, culture”

czwartym dla zdecydowanej większości przedstawianych zagadnień mamy dwie zupełnie różne skale główne: dla części europejskiej 1:10 000 000, a dla części azjatyckiej 1:60 000 000.

wieku) oraz gospodarcze. Warto zwrócić uwagę, że historii poświęcony jest również pierwszy rozdział pierwszego tomu atlasu „Kształowanie się, badanie i kartowanie terytorium Rosji”,

w którym zaprezentowano postępowanie w kartograficznym i naukowym poznaniu rozległego terytorium kraju.

W specyficzny sposób przedstawiono przyrodnicze i kulturowe dziedzictwo narodów zamieszkałych na terenie współczesnej Rosji. Godne uwagi obiekty reprezentujące to dziedzictwo (np. stanowiska archeologiczne, zabytki architektury, rezerваты przyrody) przedstawiono na 73 wspomnianych mapach regionów wyznaczonych granicami jednostek administracyjnych lub zespołów tych jednostek, na 78 planach miast w bardzo różnych skalach – od 1:5500 do 1:250 000 (ryc. 5) oraz na 29 szczegółowych planach najbardziej interesujących obiektów dziedzictwa kulturowego (przeważnie twierdz). Spośród map przeglądowych w omawianym dziale na uwagę zasługują mapy „Rosja w utworach narodowych pisarzy” oraz „Rosja w utworach narodowych malarzy” pokazujące miejsca, w których toczy się akcja najbardziej znanych dzieł literackich oraz miejsca prezentowane na obrazach wybitnych malarzy rosyjskich.

Warto zwrócić uwagę, że mimo ogólnie wysokiego merytorycznego i redakcyjnego poziomu atlasu i udziału w jego opracowaniu wielu wybitnych specjalistów, nie ustrzeżono się usterek i błędów redakcyjnych. Zaliczyć do nich należy np. brak informacji o skalach na wspomnianych szczegółowych planach dziedzictwa kulturowego i planach bitew, niekonsekwentne skale barw dla obiektów zróżnicowanych według okresu ich powstania oraz niewystarczająca rozróżnialność barw, np. na niektórych mapach narodowości.

2.6. Atlas Rzeczypospolitej Polskiej

Strony redakcyjne, przedmowy, wstęp (6 ark.)
Część I. Państwo – terytorium – organizacja (29 ark.)

Tekst wprowadzający (1 ark. – 4 s.)

1. Zagadnienia ogólne (29 ark.)

Część II. Środowisko naturalne (40 ark.)

Tekst wprowadzający (1 ark. – 4 s.)

2. Litosfera (6 ark.)

3. Atmosfera i hydrosfera (15 ark.)

4. Biosfera (8 ark.)

5. Przekształcenia i obraz syntetyczny środowiska (6 ark.)

Część III. Społeczeństwo (42 ark.)

Tekst wprowadzający (1 ark. – 4 s.)

6. Ludność i osadnictwo (27 ark.)

7. Zagadnienia społeczne (13 ark.)

Część IV. Gospodarka (46 ark.)

Tekst wprowadzający (1 ark. – 4 s.)

8. Gospodarka żywnościowa (15 ark.)

9. Gospodarka surowcowo-przemysłowa (13 ark.)

10. Infrastruktura (13 ark.)

11. Synteza gospodarki narodowej (4 ark.)

Przytoczony tu w celach porównawczych *Atlas Rzeczypospolitej Polskiej* nie wymagał takiej analizy, jak wybrane atlasy zagraniczne, był bowiem już kilkakrotnie podsumowywany (m.in. M. Najgrakowski, J. Ostrowski 2000), szczególnie i wielostronnie oceniony (J. Ostrowski, A. Gawryszewski 1998) oraz porównany pod różnymi względami z innymi atlasami narodowymi (W. Pawlak 1998, 2000). Dlatego w tym miejscu ograniczamy się do podkreślenia wyróżniającej go cechy, jaką jest rozwiązanie edytorskie w formie luźnych składanych arkuszy mapowych z tekstami na odwrocie, umieszczonych w dużym tekturowym pudle, w czym wzorowano się na kilku najlepszych atlasach państw europejskich (m.in. holenderskim, szwajcarskim, pierwszym wydaniu szwedzkiego) z lat siedemdziesiątych i osiemdziesiątych. Nie miejsce tu na wykazywanie zalet i wad takiego rozwiązania, wystarczy tylko stwierdzić, że zostało ono w ostatnim ćwierćwieczu z różnych względów zaniechane, a polski atlas jest zapewne ostatnim, w którym je zastosowano.

Dodajmy jeszcze, że *Atlas Rzeczypospolitej Polskiej* ma dobrze wyważoną i przejrzyste oznaczoną strukturę treści z podziałem na 4 podstawowe części i 11 działów tematycznych. Podstawową mapą w atlasie jest mapa Polski w skali 1:1 500 000; w skali tej opracowano 54 mapy spośród 912 ogółem, w tym 9 map przemysłu i 5 map historycznych. Mniejsze skale to 1:3 000 000, 1:4 500 000 i 1:6 000 000, a strukturę funkcjonalną 14 głównych miast i zespołów miejskich pokazano w skali 1:125 000. Na przypomnienie zasługuje bardzo starannie opracowana w redakcji atlasu sześćoarkuszowa *Przeglądowa mapa Polski* w skali 1:500 000, wydana także osobno w 1992 r. jako urzędowa publikacja państwowej służby geodezyjnej i kartograficznej.

3. Struktura formy i treści atlasów

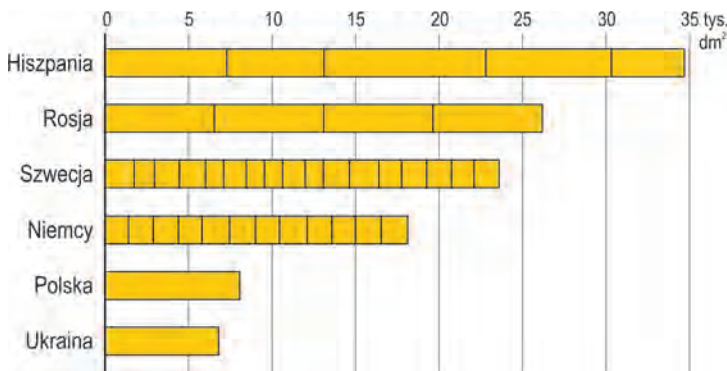
Formę edytorską atlasów określa po pierwsze ich format, po drugie liczba tomów i po

trzecie objętość tomów. Pod względem formatu wyraźnie wyróżniają się dwa wielkoformatowe atlasy – Hiszpanii i Polski (po około 20 dm²). Atlasy ukraiński i rosyjski reprezentują wydawnictwa średnioformatowe (13–16 dm²), a niemiecki i szwedzki mają stosunkowo niewielki format (poniżej 11 dm²).

Najbardziej syntetycznym wskaźnikiem określającym pojemność atlasu jest sumaryczna powierzchnia wszystkich stron lub arkuszy w atlasie wynikająca ze wspomnianych trzech elementów formy edytorskiej – formatu, liczby tomów i ich objętości. Pod względem powierzchni analizowane atlasy są znacznie zróżnicowane – od 34,7 tys. do 6,8 tys. dm² (ryc. 6). Zdecy-

map (3530) jest w najobszerniejszym atlasie hiszpańskim i nieco mniej (3126) w szwedzkim, ale w rosyjskim – mimo podobnej objętości znacznie mniej (1984), gdyż mają tu duży udział mapy cało- i dwustronicowe.

Charakterystyczną cechą ewolucji atlasów narodowych jest ich zwiększająca się „multimedialność”, polegająca na uzupełnianiu map diagramami, wykresami, fotografiami i tekstem przy malejącym udziale samych map. Jeśli by przyjąć procentowy udział map jako wskaźnik nadążania za współczesnymi tendencjami, to wyróżniają się tu wyraźnie dwa zachodnie atlasy – szwedzki i niemiecki (odpowiednio około 40 i 47% map), średni poziom repre-



Ryc. 6. Sumaryczna powierzchnia stron lub arkuszy wybranych atlasów z uwzględnieniem podziału na tomy

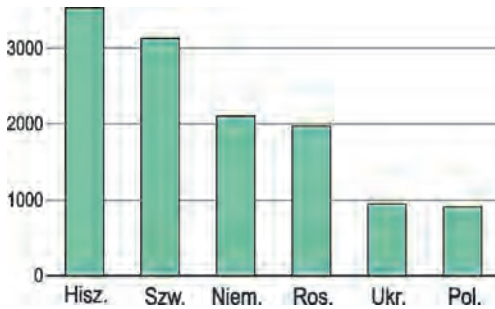
Fig. 6. Combined total area of pages, or sheets, of selected atlases considering division into volumes

dowanie najmniejszą całkowitą powierzchnię plansz mają dwa jednotomowe atlasy – polski (mimo dużego formatu) i ukraiński. Kilkunastotomowe i stosunkowo małoformatowe atlasy szwedzki i niemiecki mają powierzchnię odpowiednio 24 i 18 tys. dm². Największą zaś powierzchnią dysponowali autorzy kilkutomowych atlasów Hiszpanii i Rosji. Analizowane atlasy reprezentują więc trzy różne koncepcje formy edytorskiej: atlasy jednotomowe, kilkutomowe o znacznej objętości poszczególnych tomów (od 202 do 495 stron) oraz kilkunastotomowe o stosunkowo niewielkiej ich objętości (od 128 do 208 stron). Należy zauważyć, że tym różnicom objętości nie zawsze odpowiadają liczby zamieszczonych w atlasach map, co pokazuje rycina 7. Okazuje się, że co prawda najwięcej

zestępują atlasy polski (68%), hiszpański (61%) i rosyjski (63%), a najbardziej tradycyjną, „czystą” formę ma atlas ukraiński (ponad 84% map) (ryc. 8). Najbardziej tradycyjnym sposobem uzupełniania map są diagramy i wykresy najszerzej wykorzystywane w atlasach hiszpańskim i niemieckim. W atlasach szwedzkim i hiszpańskim dość znaczną powierzchnię zajmują fotografie. Podobny udział fotografii mamy w narodowym atlasie Rosji, z tym że są to dość liczne zdjęcia stosunkowo niewielkiego formatu, a znaczny udział tej kategorii przedstawień wynika z zaliczenia do niej wspomnianych już zdjęć satelitarnych. Warto zwrócić uwagę, że jedynym atlasem, który w zasadzie nie zawiera żadnych fotografii, jest atlas polski.

Jednym z dyskusyjnych problemów koncepcji

atlasów narodowych jest decyzja, czy ograniczyć się do map pokazujących zróżnicowanie całego kraju, czy też w większej skali i z większą szczegółowością przedstawiać również szczególnie interesujące lub charakterystyczne ob-



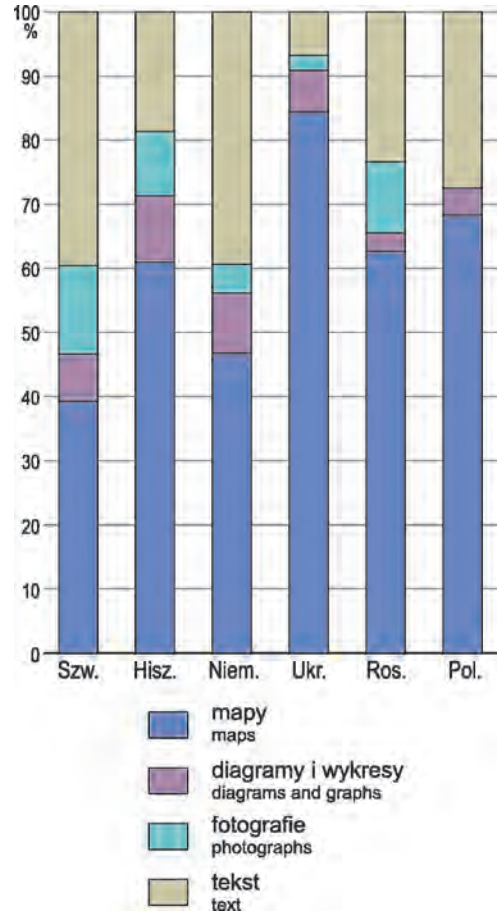
Ryc. 7. Liczba map w analizowanych atlasach

Fig. 7. Number of maps in the analyzed atlases

szary wyróżniające się koncentracją różnych form działalności człowieka (duże miasta, aglomeracje miejskie) lub walorami i charakterystycznymi cechami środowiska naturalnego (np. parki narodowe, specyficzne krajobrazy). We wszystkich analizowanych atlasach znajdujemy mapy części kraju w skali z reguły większej niż skala główna atlasu. Możemy wyróżnić dwa rodzaje tej kategorii map. Pierwszy to wieloarkuszowe mapy przeglądowe pokrywające obszar całego kraju, przeważnie ogólnogeograficzne, a w przypadku atlasów Rosji, Szwecji i Hiszpanii również tematyczne. Jak już zaznaczono, map tych w zróżnicowanych skalach, ze względu na rozległość kraju, najwięcej jest w atlasie narodowym Rosji, co było niezbędne do wystarczająco szczegółowej charakterystyki kraju. W pozostałych atlasach, z wyjątkiem atlasów niemieckiego i ukraińskiego (w których, jak zaznaczono wyżej nie ma przeglądowej, wieloarkuszowej mapy całego kraju), mapy te mają jednolite, podobne skale (Polska i Hiszpania 1:500 000, Szwecja 1:700 000), ale różną postać graficzną.

Druga kategoria map regionów – to mapy przedstawiające wyróżniające się pod pewnym względem obszary, a także pokazujące zagadnienia i problemy o zasięgu regionalnym lub lokalnym (np. komunikację miejską). Pod względem zasięgu terytorialnego tej kategorii map możemy wyróżnić dwie ich podkategorie.

Pierwsza to ogólnogeograficzne, a częściej tematyczne mapy aglomeracji miejskich, miast lub ich fragmentów, a także szczegółowe plany interesujących obiektów. Jak już wspomniano, najwięcej tego typu map i planów znajdujemy



Ryc. 8. Struktura wybranych atlasów według postaci prezentacji treści

Fig. 8 The structure of selected atlases with respect to the form of presenting their contents

w atlasach narodowych Hiszpanii (np. mapy komunikacji miejskiej) oraz Rosji (mapy dziedzictwa kulturowego i przyrodniczego), ale także, na znacznie mniejszą skalę, w atlasach Niemiec i Polski (np. mapy struktury funkcjonalnej miast). Druga podkategoria to mapy przeważnie w mniejszych skalach przedstawiające charakterystyczne pod określonym względem obszary.

Na przykład w atlasie Hiszpanii wybrane typy krajobrazów pokazano na serii dwunastu zestawów map w skali 1:200 000 – topograficznej, użytkowania terenu i geologicznej oraz towarzyszących im zdjęć satelitarnych.

Poza mapami kraju, regionów i miast, w każdym z omawianych atlasów spotykamy mapy, których zasięg zdecydowanie wykracza poza prezentowany kraj. Są to mapy świata, Europy, części Europy, a w przypadku atlasu Hiszpanii również mapy Ameryki Łacińskiej. Przedstawiają one zagadnienia prezentujące miejsce kraju w świecie lub w Europie. Najwięcej tego typu map znajdujemy w atlasach Niemiec (13,4%) oraz Szwecji (12,3%), w przypadku których miejscu tych krajów w świecie poświęcono oddzielne tomy. Dość znaczny jest udział tego rodzaju map w atlasie Ukrainy (9,5%), a najmniejszy w atlasach Polski (4,1%) i Rosji (2,7%).

uwarunkowań, zarówno środowiskowych, jak i historycznych, politycznych, społecznych oraz rozwojowych. I tak duży udział części ogólnej w atlasie Rosji wynika z rozległości kraju i konieczności umieszczenia znacznej liczby ogólnogeograficznych i administracyjnych map regionów. Atlas ten wyróżnia się również największym udziałem części historycznej, którą wyraźnie wyodrębniono (historię poznania kraju znajdujemy jeszcze w atlasie hiszpańskim). Wydaje się, że tak bogata prezentacja historii w atlasie narodowym Rosji wynika ze szczególnego przywiązania Rosjan do historii jako podstawy wychowania patriotycznego i obywatelskiego. Kontynuacja tej tradycji znalazła również odbicie w znacznym udziale zagadnień historycznych w atlasie Ukrainy, co może być o tyle zaskakujące, że kraj ten jako samodzielny byt polityczny (nie licząc Rusi Kijow-

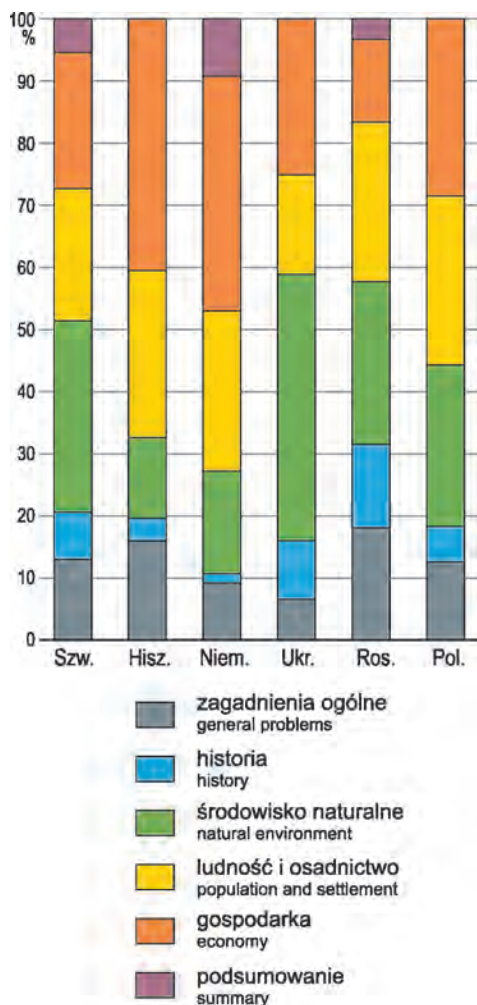
Tab. 1. Struktura tematyczna wybranych atlasów narodowych

Tytuł atlasu	Główne działy tematyczne (w % objętości atlasu)					
	Zagadnienia ogólne	Historia	Środowisko naturalne	Ludność i osadnictwo	Gospodarka	Kompleksowe podsumowanie
<i>National Atlas of Sweden</i>	13,0	7,6	30,8	21,3	21,9	5,4
<i>Atlas nacional de España</i>	16,0	3,6	13,0	26,9	40,5	–
<i>Nationalatlas Bundesrepublik Deutschland</i>	9,2	1,5	16,5	25,8	37,8	9,2
<i>Nacyonalnyj Atlas Ukrainy</i>	6,6	9,4	42,9	16,0	25,1	–
<i>Nacyonalnyj Atlas Rossii</i>	18,1	13,4	26,2	25,7	13,3	3,3
<i>Atlas Rzeczypospolitej Polskiej</i>	12,6	5,7	26,0	27,2	28,5	–

Najważniejszym problemem do rozwiązania przy opracowaniu koncepcji atlasu narodowego, decydującym w znacznym stopniu o użyteczności atlasu, jest określenie zakresu i struktury tematycznej jego treści. Jak możemy odczytać z tabeli 1, a jeszcze łatwiej z rycin 9, jest ona w analizowanych atlasach dość zróżnicowana. Struktura ta jest odbiciem różnego rodzaju

skiej w IX–XIII w.) istnieje niewiele dłużej niż 20 lat. W tym przypadku chodziło również o podkreślenie uwarunkowanej historycznie tożsamości narodowej, której tak dobitny wyraz odnajdujemy w wydarzeniach końca 2013 i początkach 2014 roku. Zwraca uwagę wyjątkowo mały udział map historycznych w atlasie narodowym Niemiec mimo bardzo długiej,

bogatej i burzliwej historii tego kraju. Na to pominięcie rzutuje prawdopodobnie niechlubna historia Niemiec w pierwszej połowie XX stulecia.



Ryc. 9. Struktura tematyczna wybranych atlasów narodowych

Fig. 9. The thematic structure of selected national atlases

Warto zwrócić uwagę, że w atlasach Rosji i Ukrainy mamy zdecydowaną przewagę charakterystyk środowiska naturalnego nad charakterystykami gospodarki. Jest to odbicie intensywnego rozwoju jeszcze w carskiej Rosji, a szczególnie w Związku Radzieckim nauk o środowisku naturalnym w przeciwieństwie do geografii go-

spodarczej i społecznej ograniczonej dostępem do danych źródłowych i brakiem możliwości pełnej i obiektywnej prezentacji wyników badań. W atlasach zachodnich – niemieckim i hiszpańskim zdecydowanie dominują zagadnienia gospodarcze (w niemieckim szczególnie charakterystyka usług, a w hiszpańskim tematyka transportu). Większy udział środowiska naturalnego w porównaniu z gospodarką w atlasie Szwecji wynika z jednej strony z niewielkiego zaludnienia większej części kraju, a z drugiej z przywiązywania szczególnego znaczenia do ochrony środowiska naturalnego. Atlas narodowy Polski wyróżnia się zachowaniem równowagi między charakterystyką środowiska naturalnego i charakterystyką gospodarki.

Udział działu tematycznego „Ludność i osadnictwo” jest w poszczególnych atlasach podobny (dwadzieścia kilka procent) z wyjątkiem atlasu ukraińskiego (tylko 16%). Tak niski udział można tłumaczyć wspomnianą tradycją utrudnionego dostępu do danych z zakresu problemów społecznych. Jeszcze wyraźniej zaznacza się to w atlasie Rosji, a dość wysoki udział omawianego działu (25,7%) wynika z faktu, że włączono do niego obszerny dział „Kultura” zajmujący 14,7% objętości atlasu. Na inne zagadnienia z zakresu ludności i osadnictwa pozostało więc tylko 11% objętości atlasu.

4. Podsumowanie

Analiza porównawcza sześciu wybranych europejskich atlasów narodowych wydanych w ostatnim dwudziestolecu pozwoliła z jednej strony na uchwycenie zmian i tendencji, jakie zachodzą w strukturze treści i formy atlasów, a z drugiej na bliższe określenie problemów, na jakie napotykamy przy opracowaniu koncepcji atlasu narodowego.

Tendencja do umieszczania w atlasach obok map również znacznej liczby diagramów, wykresów i fotografii, a przede wszystkim obszernych tekstów powoduje, że atlasy przekształcają się w geograficzne monografie kraju. Jest to niewątpliwie istotne wzbogacenie treści atlasów, ale z drugiej strony zwiększający się udział tekstu, np. w atlasach niemieckim i szwedzkim dorównujący lub prawie dorównujący udziałowi map, ogranicza podstawową cechę atlasu, jaką jest jego pogładowość. Atlas staje się publikacją bardziej do czytania niż do oglądania. Tekst w atlasie jest niewątpliwie potrzebny, ale jako

komentarz i objaśnienie map lub prezentacja istoty problemu, a nie jak to często bywa, mapy są jedynie ilustracją tekstu³. Diagramy i wykresy są z pewnością istotnym i pogładowym uzupełnieniem map, szczególnie te, które pokazują dynamikę różnych zjawisk i procesów, natomiast szczególnego przemyslenia wymaga dobór fotografii, które niejednokrotnie pełnią jedynie funkcję przede wszystkim dekoracyjną (zwłaszcza w atlasie Ukrainy), a nie pogładowego graficznego uzupełnienia prezentacji danego zagadnienia.

Drugą istotną tendencją są zmiany w strukturze i zakresie treści atlasów narodowych. Możemy zaobserwować przede wszystkim wzrost udziału w atlasach zagadnień społecznych i kulturowych ważnych w codziennym życiu mieszkańców, takich jak ochrona zdrowia, wypoczynek, oświata, sport, rekreacja, poziom życia. Znaczenia nabiera tu więc spojrzenie na rzeczywistość geograficzną od strony przede wszystkim konsumentów, a nie tylko producentów lub administratorów. Na takie podejście niewątpliwie wpływ wywiera wspomniany kierunek badań, jakim jest nowa geografia kultury.

Trzecią tendencją, jaką możemy obserwować, szczególnie w atlasach niemieckim i szwedzkim, jest kompleksowe podejście do prezentowanych zagadnień, które w wielu przypadkach zmienia tradycyjną strukturę treści atlasu z podziałem na środowisko naturalne, ludność i osadnictwo oraz gospodarkę.

Analizując treść wybranych atlasów narodowych można znaleźć próby rozwiązania zasadniczego problemu, jakim jest przeznaczenie atlasów narodowych: czy ma to być atlas popularny przeznaczony dla szerokiego kręgu odbiorców, czy też atlas dla specjalistów prezentujący pogłębione i bardziej złożone podejście do przedstawionych problemów. Godne uwagi są próby rozwiązania tego dylematu w atlasach

zachodnich – niemieckim, szwedzkim i hiszpańskim. W rozpatrywanych atlasach starano się pokazywać poszczególne problemy w sposób możliwie przystępny, a tylko niekiedy znajdujemy w nich bardziej złożone prezentacje. Jednak w prawie każdym z tych atlasów stosowane metody, wskaźniki lub rozwiązania graficzne są w możliwie prosty sposób wyjaśniane w części tekstowej.

Drugi problem, przed jakim stoją twórcy atlasów narodowych, to określenie zakresu i szczegółowości ujęć regionalnych. Ujęcia takie są niezbędne do zilustrowania zagadnień, których charakterystyczne, a jednocześnie istotne cechy można pokazać jedynie w skali lokalnej, np. strukturę funkcjonalną i rozwój terytorialny miast, lokalne zanieczyszczenia środowiska, charakterystykę typowych krajobrazów. Szczególne miejsce zajmują tu tematyczne mapy miast i aglomeracji miejskich. Pomijana w niektórych atlasach narodowych wieloarkuszowa mapa kraju jest niezbędna do dokładnej lokalizacji obiektów pokazywanych w atlasie, przy czym powinna to być mapa ze szczegółowym podziałem administracyjnym, a nie klasyczna mapa fizyczna, jak np. w atlasie hiszpańskim.

Trzecim problemem jest sposób prezentacji historii. Są tu stosowane dwa zasadnicze rozwiązania. Pierwsze to oddzielny obszerny rozdział poświęcony historii (np. atlasy rosyjski i ukraiński), a drugie to pokazanie zmian porównawczy od mniej lub bardziej odległych czasów historycznych przy prezentacji zagadnień w poszczególnych działach tematycznych (np. w atlasach hiszpańskim, niemieckim i częściowo polskim). Jak się wydaje, korzystne jest zastosowanie obu tych rozwiązań, natomiast do dyskusji pozostaje problem w jakiej proporcji.

Przeprowadzona analiza wybranych atlasów europejskich może stanowić podstawę wielu szczegółowych sugestii dotyczących zakresu treści i formy nowego narodowego atlasu Polski, które powinny być jednak przedmiotem odrębnego opracowania.

³ Tu warto dodać, że takie „oddanie pola” tekstowi w niektórych atlasach narodowych, zwłaszcza szwedzkim, ma obok zwolenników także zdecydowanych przeciwników. Jednym z nich był prof. Jerzy Kondracki (1908–1998), który wręcz uważał, że „w ten sposób idea atlasu uległa zwyrodnieniu. Przekształca się go w albumy z dużą ilością fotografii i tekstu, a mapy są jedynie dodatkiem” (A. Rzęsikowska 1996).

Literatura*

- Grosser K., Hanewinkel C., Tzschaschel S., 2007, *Der deutsche Nationalatlas – ein Überblick*. „zfv. Zeitschr. für Geodäsie, Geoinformation und Landmanagement” Jg. 132, H. 4, s. 161 – 168.
- Helmfried S., 1996, *Nationalatlanten in der Nordischen Ländern*. „Kartogr. Nachr.” Jg. 46, H. 1, s. 1–5.
- Koncepcja nacyjonalnogo atlasa Rossii*. Oprac. zbior. Fiedieralnaja służba gieodiezii i kartografii Rossii. Moskwa: Roskartografija, 1996, 96 s.
- Kondracki J., 1976, *Działalność Komisji Atlasów Narodowych i Regionalnych Międzynarodowej Unii Geograficznej*. W: *Problemy atlasów narodowych i regionalnych*. V Ogólnopolska Konferencja Kartograficzna. Wrocław 28–29 IX 1979 r. „Mat. Ogólnop. Konf. Kartogr.” T. 3, Wrocław – Warszawa 1976, s. 7–16.
- Królikowski J., 2007, *Omówienie XII tomu Atlasu Narodowego Republiki Federalnej Niemiec „Życie w Niemczech”*. Praca licencjacka na kierunku geografia. Warszawa: Uniwersytet Warszawski, Wydział Geografii i Studiów Regionalnych.
- Kuroszew G.D., Łaziebnik O.A., *Nacyjonalnyj atlas Rossii: sodierżanije i znaczenije dla wysszego gieograficzeskogo obrazowanija*. „Gieod. i Kartogr.” 2010, nr 2, s. 45–48.
- Lentz S., Moser J., 2013, *The National Atlas of Germany – knowledge transfer via maps*. „Kartogr. Nachr.” Jg. 63, Sonderheft, s. 148–153.
- Najgrakowski M., Ostrowski J., 2000, *Problemy koncepcji i realizacji Atlasu Rzeczypospolitej Polskiej*. „Polski Przegl. Kartogr.” T. 32, nr 2, s. 83–96.
- Ormeling J., 1995, *New forms, contents, and structures for european national atlases*. „Cartogr. Perspectives” No. 20, s. 12–20.
- Ostrowski J., Gawryszewski A., red., 1998, *Środowisko, społeczeństwo i gospodarka w Atlasie Rzeczypospolitej Polskiej. Materiały na konferencję*. Warszawa, 23 października 1998 r. Warszawa: Główny Urząd Geodezji i Kartografii.
- Ostrowski W., 1999, *Koncepcja narodowego atlasu Rosji*. „Polski Przegl. Kartogr.” T. 31, nr 2, s. 116–119.
- Pawlak W., 1998, *Atlas Rzeczypospolitej Polskiej na tle innych atlasów narodowych*. W: *Środowisko, społeczeństwo i gospodarka w Atlasie Rzeczypospolitej Polskiej. Materiały na konferencję*. Warszawa: Główny Urząd Geodezji i Kartografii, s. 92–99.
- Pawlak W., 2000, *Polskie atlasy narodowe na tle tendencji europejskich*. W: *Kartografia polska u progu XXI wieku*. XXVII Ogólnopolska Konferencja Kartograficzna. Warszawa, 8–9 grudnia 2000. „Mat. Ogólnop. Konf. Kartogr.” T. 22, Warszawa 2000, s. 181–198.
- Polakowa N.O., 2010, *Semiotyko-tematyczna model struktury Nacyjonalnogo Atlasu Ukrainy*. „Wistnyk Heodeziji ta Kartohrafiji” nr 6, s. 19–22.
- Rzęsikowska A., oprac., 1996, *Fundamentalne dzieło*. Dyskusja redakcyjna nt. *Atlasu Rzeczypospolitej Polskiej*. „Poznaj Świat” nr 2(472), s. 2–3 i 67–68.
- Rudenko L., Botschkowska A., 2009, *Der erste Nationalatlas der Ukraine – eine hochinformativie Quelle zur Landeskenntnis*. „Kartogr. Nachr.” Jg. 59, H. 3, s. 119–128.
- Sáez R., Sanchez-Ortiz Rodriguez M.P., Fernandez A.T., 2010, *El Atlas Nacional de España*. „Estudios Geográficos” Vol. 71, No. 267, s. 311–318.
- Swiesznikow W.W., 1998, *Tiendenci i rozwitija nacyjonalnych atlasow i problemy sozdanija Nacyjonalnogo atlasa Rossii (po materialam zasiedanija Kommissii Nacyjonalnych atlasow MKA)*. „Gieod. i Kartogr.” nr 11, s. 22–28.
- Śleszyński P., 2014, *W kierunku komplementarnej koncepcji nowego atlasu narodowego Polski*. „Polski Przegl. Kartogr.” T. 46, 2014, nr 1, s. 5–14.
- Tomaszewska M., 2005, *Rozwiązania metodyczne stosowane na mapach ludnościowych w wybranych atlasach narodowych*. „Polski Przegl. Kartogr.” T. 37, nr 2, s. 111–115.
- Wastenson L., Arnberg W., 1997, *The new national atlas of Sweden completed: seventeen books and an electronic atlas*. W: *Proceedings of the 18th International Cartographic Conference ICA 97, Stockholm 23–27 June 1997*. Vol. 4, s. 2162–2169.
- Witschel Ch., 2000, *Nationalatlanten – Entwicklungsgeschichte und Ausblick*. „Kartogr. Nachr.” Jg. 50, H. 6, s. 274–281.
- Żukowskij W.J., 2007, *O sozdanii Nacyjonalnogo atlasa Rossii*. „Gieod. i Kartogr.” 2010, nr 6, s. 26–34, 3 ryc.
- Żyszkowska W., 1998, *Projekt atlasu narodowego Niemiec*. „Polski Przegl. Kartogr.” T. 30, nr 3, s. 197–199.

* W poniższym zestawieniu oprócz pozycji cytowanych w tekście artykułu zamieszczamy również dla bliżej zainteresowanych tą problematyką ważniejsze publikacje, w których można znaleźć więcej szczegółów o każdym z przeanalizowanych atlasów.

A comparison of the form and thematic structure of selected European national atlases

Summary

Key words: atlas cartography, national atlases, Spain, Germany, Poland, Russia, Sweden, Ukraine

For over ten years now, attempts to publish a new up-to-date national atlas have been made in Poland. When preparing the concept for the atlas, it is reasonable to base it not only on our own experience (two such atlases have been published so far, one in the years 1973–1978 and one in 1993–1997), but also on the experience of other countries where in recent years some worth noting outstanding national atlases have been published. Having this in mind, the authors have selected and analyzed in detail five atlases of European countries published after 1990 and compared them with the last national atlas of Poland.

The following atlases have been selected for analysis: the atlas of Sweden (1990–1996, 12 English version volumes), the atlas of Spain (1995–1999, 5 volumes), Germany (2000–2006, 12 volumes), Ukraine (2007, 1 volume), Russia (2004–2008, 4 volumes) and additionally the *Atlas of the Republic of Poland*, 1993–1997, a set of loose sheets in a case). The following features have been picked out for comparison: volume, editorial form, percentage contents of maps, diagrams and texts. Characteristic original topics and solutions have been emphasized and illustrated with examples of maps (fig. 1–5). Most importantly, the structure of contents has been analyzed and compared in detail and divided into five basic thematic units: general issues, history, natural environment, population and settlement, and economy. In some atlases also the summarizing chapter has been analyzed. The research results have been put together in table 1 and shown in the form of diagrams (fig. 6–9). Tendencies present in this domain as well as the problems which authors of contemporary national atlases face have been indicated in the conclusion.

Thematic structure of atlases reflects various types of conditioning, environmental as well as historical,

political and social. For instance the large share of historical maps in the National Atlas of Russia results from the particular attention which Russians pay to history as a basis for patriotic and civic upbringing. This tradition is also reflected in the large share of historical issues in the Atlas of Ukraine. On the other hand, omission of historical issues from the National Atlas of Germany may perhaps reflect a tendency to renounce the country's infamous history of the first half of the 20th century. Unlike the atlases of Western Europe (Spain, Germany), those of East European countries (Russia, Ukraine) present more characteristics of natural environment than economic issues. It reflects some significant limitations of development of economic and social geography in the Soviet Union which resulted from restricted access to source statistical data and inability to fully and objectively present research results.

Comparative analysis of selected national atlases not only made it possible to determine variations and tendencies in the structure of contents and form of atlases, but also to determine problems arising during the development of the concept of a national atlas. The following tendencies were observed: increased number of diagrams, graphs, photographs and extensive texts placed in atlases, higher share of social and cultural issues of everyday importance, and a comprehensive approach to presented issues which often alters the traditional form of atlases (e.g. the atlases of Germany and Sweden).

Three conceptual problems emerged from the analysis: 1) how to present complex issues in a possibly accessible way (importance of explanations), 2) to what extent regional approach can be applied (e.g. city maps, maps of protected areas) and 3) how to present the history of a particular country: in a separate section or together with the presentation of specific issues.

Translated by M. Horodyski