

NIEMIRÓW NA PODOLU – ZAPOMNIANY EKSPERYMENT URBANISTYCZNY DOBY STANISŁAWOWSKIEJ

PETRO RYCHKOV

STRESZCZENIE

Czasy ostatniego króla polskiego Stanisława Augusta Poniatowskiego (1764–1795) sprzyjały nowym przedsięwzięciom urbanistycznym. Inicjatywy króla powołały do życia kilka śmiałych projektów, zachęcając do podobnej działalności ambitnych magnatów. Najbardziej odległą od stolicy realizacją jednorodnego zamysłu urbanistycznego była przebudowa podolskiego miasteczka Niemirowa – obecnie centrum rejonowego obwodu winnickiego na Ukrainie. Przebudowa struktury całego miasta była możliwa dzięki udziałowi Wincentego Potockiego, podkomorzego wielkiego koronnego. W końcu lat 70. i na początku 80. XVIII wieku

nadano regularny układ przestrzenny miastu, zgodnie ze współczesnymi ideami klasycyzującego urbanizmu. Niestety w ciągu dwóch następnych stuleci charakterystyczne elementy tego projektu uległy stopniowemu zatarciu. Na podstawie mało znanych źródeł archiwalnych podjęto zatem próbę wyjaśnienia historycznych dziejów tego swoistego zabytku sztuki urbanistycznej, dotychczas mało znanego i nieobecnego w studiach nad miastem.

Słowa kluczowe: Niemirow, Podole, urbanistyka oświeceniowa, rozplanowanie układu miasta

NEMYRIV IN THE PODOLIA – A FORGOTTEN URBAN EXPERIMENT OF THE LATE 18TH CENTURY

ABSTRACT

The reign of the last king of Poland, Stanisław August Poniatowski (1764–1795) was a time when new ideas were welcomed and eagerly embraced in urban planning. The monarch supported a number of bold projects and encouraged similar initiatives among the more ambitious of the nobles. Of all the towns where a uniform planning scheme was implemented, the most distant from the capital was the town of Nemyriv in today's Vinnytsia Oblast in Ukraine. The entire structure of the town was transformed owing to the involvement of Wincenty Potocki, Grand Chamberlain of the Crown. In late 1770s and early 1780s, the

town was given a regular spatial arrangement, in line with the then popular ideas of classicist urbanism. Sadly, the centuries which followed have gradually obliterated the characteristic elements of the design. On the basis of little known archive sources, the author makes an attempt at tracking the fate of this one-of-a-kind urban work of art, so far quite neglected in urban studies.

Key words: Nemyriv, Podolia, urban planning in the Enlightenment period, urban arrangement

Na mapie współczesnej Ukrainy znajdują się dwa miasta pod nazwą Niemirow. Jedno to miasteczko w obwodzie lwowskim, drugie – na Podolu, stanowiące dziś rejonowe centrum obwodu winnickiego. Tego drugiego właśnie całkowicie niezbadanego dotyczy próba radykalnej transformacji planimetrycznej miasta w ostatnich latach XVIII w. Kilka planów po-

miarowych odnalezionych w zbiorach archiwalnych umożliwia dziś bliższe spojrzenie na miasto Niemirow i ocenę ciekawych dziejów tego swoistego eksperymentu urbanistycznego.

Pierwszą próbę usystematyzowania wiadomości o historii Niemirowa podjęła Lucyna Stadnicka w szkicach zatytułowanych *Niemirow Podolski*

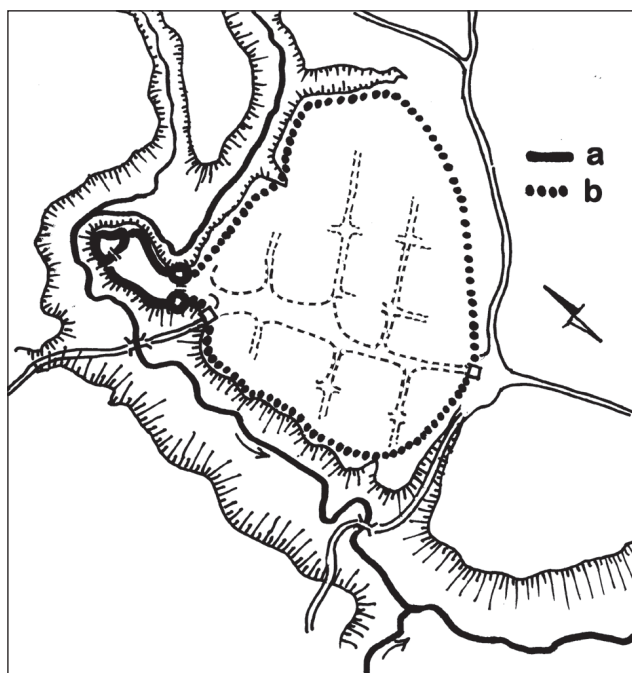
niegdyś i dziś¹. Opodal ówczesnego miasta autorka zauważyła wyraźne ślady obronnych rowów i wałów ziemnych, które według niej świadczyły o dawnej osadzie odgrywającej rolę obronnego ośrodka na kresach. Jednak według najnowszych badań archeologicznych to gigantyczne grodzisko (prawie 1000 ha) powstało jeszcze w czasach scytyjskich i datuje się w przybliżeniu na VII–V w. p.n.e.², a zatem ma niewiele wspólnego z nową historią Niemirowa.

W połowie XVI w. Niemirów wspomniany jest jako własność książąt Czetyrtyńskich. Miasteczko przeszło potem pod władanie książąt Zbaraskich, a następnie Wiśniowieckich. W latach 1670–1672 Niemirów odwiedził Ulryk Werdum i w swoich zapisach zawarł dosyć pozytywne wrażenie z tego pobytu: „Było to niegdyś wcale zgrabne miasto, otoczone wałem z ziemi z bramami drewnianymi. Na południe broni go jezioro, na którego brzegu wznosi się ładny zamek. Papieżki kościół jest z kamienia, ruski z drzewa, ratusz także z drzewa. Miasto to należy dziedzicznie do pana Żabnickiego.”³

W 1737 r. w niemirowskim zamku Józef Potocki przyjmował przedstawicieli trzech zwaśnionych państw – Rosji, Austrii i Turcji. Po dwumiesięcznych rokowaniach spotkanie nazwane zjazdem niemirowskim zakończyło się fiaskiem, jednak sam fakt przeprowadzenia w tym miejscu tak ważnych geopolitycznych pertraktacji przemawiać może za znaczącym już wówczas statusem miasta.

Na temat układu przestrzennego starożytnej osady w miejscu późniejszego Niemirowa brak jest historycznej kartografii. Analizując topografię i środowisko przyrodnicze tej miejscowości, ocalałą sieć uliczną i biorąc pod uwagę resztki ziemnego wału obronnego, wydaje się jednak możliwe hipotetyczne odtworzenie ogólnego schematu przestrzennego tej starożytnej osady (il. 1).

Istotne zmiany w rozplanowaniu i zabudowie Niemirowa miały miejsce dopiero w czasach, gdy właścicielem miasta został podkomorzy wielki koronny, generał-lejtnant wojsk koronnych, poseł sejmowy i znany kolekcjoner Wincenty Potocki. Według zapisu testamentowego w roku 1771 otrzymał on od bezdzietnego brata Franciszka sporą kwotę pieniędzy, a także w województwie braclawskim klucz nie-



1. Niemirów. Hipotetyczny układ urbanistyczny Niemirowa pod koniec XVII w.; a – zamek; b – miasto. Oprac. autor
1. Nemyriv. Hypothetical scheme of Nemyriv in late 17th century; a – castle; b – town. Elaborated by author

mirowski, a w nim miasta Niemirów z Kowalówką oraz 60 wsi i folwarków⁴. Jego mienie znajdowało się również w Księstwie Zbaraskim, w województwie sandomierskim oraz na ziemiach Litwy. Wincenty Potocki był niestrudzonym kolekcjonerem dzieł sztuki, poświęcając tej pasji wiele czasu i sporo pieniędzy na nowe nabytki⁵. W jego biografii spotykamy informacje o wielu wizytach w Paryżu i zachwycie nad tamtejszym życiem kulturalnym i artystycznym. Wśród tamtejszej Polonii uważany był za człowieka postępowego, chociaż jedna z ówczesnych znajomych scharakteryzowała go następująco: „Naród swój gani, wszystkie prawdziwie polskie obyczaje wydają się mu nader krzywe”.⁶ Ta opinia pozwala zrozumieć ambicje Wincentego Potockiego związane z planowanym w Niemirowie wielkoskalowym eksperymentem urbanistycznym. Był to również jego sposób na wykazanie sympatii dla zachodnioeuropejskich prądów kulturalnych oraz ambicji ich przeniesienia na grunt dalekich polskich kresów. Nieprzypadkowo Roman Aftanazy w artykule o Niemirowie scharakteryzował księcia jako „największego dobrodziejatego miasteczka”.⁷

¹ L. Stadnicka, *Niemirów Podolski niegdyś i dziś*, „Gazeta Lubelska”, 1884, nr 219–223.

² *Nemyrivske gorodyšče*, Encyklopedia Ukrainy, T. 7, Kijów 2010, s. 366–367.

³ Zob.: X. Liske, *Cudzoziemcy w Polsce*, Lwów 1876, s. 113.

⁴ *Polski Słownik Biograficzny (PSB)*, T. 28/2, Z. 117, Wrocław 1985, s. 228.

⁵ Zob.: X. Liske, op. cit., s. 249.

⁶ *PSB*, T. 28/2, Z. 117, s. 227.

⁷ R. Aftanazy, *Dawne województwo Braclawskie*, Materiały do dziejów rezydencji, T. XA, Warszawa 1991, s. 191.

Wincenty Potocki niewątpliwie świadomie zdecydował, by Niemirów stał się jego główną rezydencją w południowo-wschodnim zakątku Rzeczypospolitej. Na wybór wpłynęło też kilka czynników: bliskość głównych posiadłości rolnych, obecność małowia- steczkowej infrastruktury, dobry klimat i malownicze podolskie krajobrazy. Podczas zagranicznych podróży z zainteresowaniem zgłębiał nowe kierunki w gospodarce i następnie dążył do ich wprowadzenia w swoich majątkach. W szczególności rozwinął w Niemirowie na wielką skalę produkcję potażu.

Inspiracja i kreatywne ambicje Wincentego Potockiego skłoniły go zatem do przebudowy Niemirowa zgodnie z najnowszymi trendami urbanistycznymi drugiej połowy XVIII w., kiedy klasycyzm opanował całkowicie nie tylko stylistykę architektoniczną, ale też wszedł do projektowania urbanistycznego. Nie tylko jednak cele urbanistyczne były podstawą przeprowadzenia na wielką skalę przebudowy Niemirowa. Chodziło przede wszystkim o stworzenie kompleksu zabudowań gospodarczych, które mogłyby zaspokoić potrzeby miasta i zapewnić dostawę towarów na rynki zewnętrzne. Wśród zakładów produkcyjnych pojawiły się: fabryka garbarska do wyrobu „angielskiej jakości”, fabryka sukienna, fabryka do produkcji broni (szabli i karabinów), pracownia nakryć głowy, fabryka perkalu oraz inne rodzaje zakładów rzemieślniczych.

W 1779 roku Stanisław August nadał miastu prawo odbywania kolejnych 8 jarmarków – 5 jednodniowych i 3 dwudniowych⁸, co świadczy o potrzebie stworzenia lepszych warunków dla lokalnego rzemiosła oraz handlu detalicznego i hurtowego. Można więc uznać, że do końca lat 70. XVIII wieku miasto przeszło już istotną transformację przestrzenną oraz zrealizowano rozległy program budownictwa społecznego, przemysłowego i mieszkaniowego. Dla zapewnienia lepszych warunków dla doświadczonych, zagranicznych mistrzów, zgodnie z wykonanym planem właściciel miasta nakazał wzdłuż głównej ulicy miejskiej zbudowanie kilkudziesięciu jednakowych domów.

Trudności z dotrzymaniem jakości produkcji i jej zbyt wkrótce ostudziły gospodarczy zapał właścici-

ela, dlatego też w 1785 roku Potocki sprzedał fabrykę perkali mieszczaninowi Henri Amiet’u i Co., który domagał się ulg celnych na towary eksportowane do Rosji i Turcji⁹.

Nowe impulsy w rozbudowie miasta dosyć szybko przyniosły pierwsze efekty. Według notatek z 1783 roku pruskiego wędrowca, inżyniera lejtnanta Hammarda, istniała już wówczas w Niemirowie rozbudowana infrastruktura miejska. W szczególności było w nim prawie 400 domów, kilka placów handlowych oraz stajni przed zajazdami, a przede wszystkim cztery świątynie: jedna greckokatolicka, dwie rzymskokatolickie i protestancka. Zauważywszy, że miasto należało do przedstawiciela najbogatszej magnaterii Ukrainy Hammard podkreślał, że zamek właściciela stoi na wysokiej, granitowej skale, a w jednej z jego części znajduje się fabryka wyrobów włókienniczych, która w 1784 roku zatrudniała 120 pracowników. Produkcją fabryki kierował wówczas Niemiec o nazwisku Miller¹⁰.

Niestety nie dysponujemy projektem, który w szczegółach zaświadczyłby o pierwotnym zamyśle urbanistycznym przebudowy Niemirowa. W zbiorach archiwalnych odnaleziono jednak trzy plany pomiarowe miasta, które ilustrują ogólną ideę projektu. Istnieją też podstawy by przypuszczać, że podkomorzy Wincenty Potocki brał bezpośredni udział w przekształceniach urbanistycznych miasta. Przykład takich działań ze strony króla Stanisława Augusta Poniatowskiego mógł pobudzać do podobnych przedsięwzięć przedstawicieli zamożnej magnaterii.

Najwcześniejszy plan pomiarowy Niemirowa jest datowany na rok 1784¹¹ (il. 2). Sporządzony w uproszczony sposób przez niejakiego kapitana H. de Baver (Bover?) plan nie ma też dokładnej legendy odnośnie przedstawionych na nim budowli. Kilka napisów wśród miejskiej zabudowy opisuje najważniejsze obiekty. W szczególności zaznaczono zamek („le chateau”), jarmark („la foire”), plac defiladowy („place de parade”), kwaterę główną („quartier general”), dwa przedmieścia („fauxbourg Sloboda” i „fauxbourg Stelluvca”), drogę na Kowalówkę. Na północ od Nie-

⁸ V. K. Guldman, *Pamjatniki stariny Podolii. Materialy dlja sostavlenija archeologičeskoj karty Podol'skoj gubernii*, Kamieniec Podolski 1901, s. 108.

⁹ T. Korzon, *Wewnętrzne dzieje Polski za Stanisława Augusta (1764–1794)*, t. II, Kraków 1883, s. 240.

¹⁰ O. Vintoniak, *Ukrajina w opysach zachidnojevropskich podorožnykiv drugoji polovyny XVIII stolittja*, Lwów-Monachium 1995, s. 83.

¹¹ Rosyjskie Państwowe Archiwum Wojskowo-Historyczne (RPAWH), f. WUA, d. 22217, 1.1, „*Plan de la Ville Nimmerov en Ukraine Poloinoise où il y avoies le quartier general de l'armee Russie*”, 1784, Fait du Capitaine H. de Baver (Bover?).



2. Niemirow. Plan pomiarowy, 1784 r. Ze zbiorów RPAWH
 2. Nemyriv. Measurement plan, 1784. Source: RSMHA

mirowa zaznaczono żydowski cmentarz („sepulture des juife”), co świadczyć może o przewadze ludności żydowskiej w ówczesnym miasteczku.

Plan nie jest projektem. Jednak jako chronologicznie najstarsze źródło kartograficzne ówczesnego Niemirowa, dość dokładnie przekazuje układ kompozycyjny, który był skrupulatnie zrealizowanym zamysłem nieznanego autora. Przedstawiona koncepcja urbanistyczna jest zatem najprawdopodobniej ściśle związana z pierwotnym projektem, który nie istnieje.

Niewykluczone, że właściciel Niemirowa zaangażował do transformacji miasta specjalistę z Francji, o czym pośrednio świadczyć może legenda napisana po francusku. Czy autorem pierwszego planu projektowego był kapitan H. de Baver? Bez względu na to czy był on fachowym architektem, czy inżynierem wojskowym w realizacji tego przedsięwzięcia uczestniczył również sam właściciel Niemirowa.

Ważną częścią planu z 1784 roku jest informacja o topografii, lokalizacji i budynkach na dawnym terenie zamkowym. Wybór Niemirowa jako miejsca

dla eksperymentu urbanistycznego był niewątpliwie podyktowany wspaniałym widokiem roztaczającym się w kierunku północno-zachodnim z wydłużonego terenu. Taka topografia zapewniała dobre warunki zarówno dla zamku, jak i dla miasteczkowej zabudowy, rozmieszczonej nieco wyżej. Wydłużony teren dawnego zamku w czasie tyczenia planu w 1784 r. miał nieregularną zabudowę składającą się z kilku domów. Z obronnych zabudowań zamkowych plan pokazuje tylko dwa symetryczne ziemne bastiony o formie owalnej. Innych elementów obronnych plan nie zawiera, chociaż na współczesnym terenie zamku jeszcze dzisiaj możemy zauważyć ślady fosy, która prawdopodobnie oddzielała skrajny plac od większej części terenu zamkowego. Zatem niewykluczone, że wcześniej zamek miał dwoistą strukturę – niewielkie jądro na skrajnej części półwyspu i większy teren przy bramie zamkowej.

Plan z 1784 r. budzi ciekawość badacza ze względu na układ urbanistyczny i kompozycję przestrzenną. Węzłowym punktem całego układu jest teren zamku,



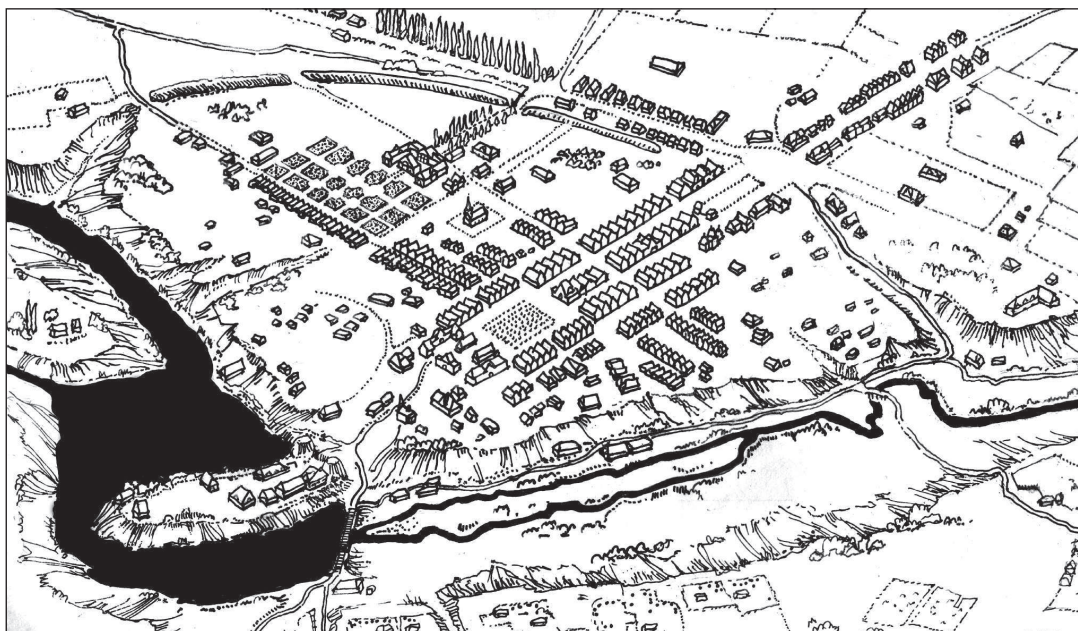
3. Niemirów. Plan pomiarowy, 1788 r. Ze zbiorów RPAWH
 3. Nemyriv. Measurement plan, 1788. Source: RSMHA

który choć utracił funkcję obronną, zachował zabudowania – strukturę budowlaną. Prosta ulica główna od dawna łączyła wjazd do zamku ze starą bramą miejską na wzgórzu, wbudowaną w wał ziemny, który półpięścieniem otaczał obszar miasta z zewnątrz. Tworzyła główną oś kompozycyjną pomiędzy zamkiem i bramą wjazdową. Wzdłuż tej osi, bliżej zamku powstały obiekty handlowe (na planie oznaczone jako „la foire”) z półzamkniętym podwórzem-placem, otoczonym pięcioma symetrycznie ukształtowanymi gmachami. Podwórze zostało częściowo otwarte w kierunku dużego, reprezentacyjnego placu na planie prostokąta o proporcjach ok. 1 na 1,5. Na planie zwraca uwagę oś miejskiej zabudowy poza granicami starego miasta, która otrzymała przedłużenie w kierunku południowym jako szeroka ulica, symetrycznie zabudowana

po obu stronach około pięćdziesięcioma budynkami mieszkalnymi. Tam, gdzie później zbudowany został pałac Bolesława Potockiego i park, wyraźnie widać na planie tereny rolnicze.

Inny plan Niemirowa datowany na 1788 r. opisany w języku rosyjskim¹² (il. 3) świadczy o pobycie w mieście rosyjskiego kontyngentu wojskowego. W odróżnieniu od planu z roku 1784 dokument ten charakteryzuje się większą szczegółowością i lepszą jakością wykonania graficznego. Ma także nazwiska wykonawców, rosyjskich inżynierów-chorążych Fedora Korotkova i Pawła Awakowa. Do planu dołączono dokładną legendę z 17 punktami. Pięć zakładów przemysłowych (fabryka perkalu, młyn wodny, cegielnia, browary, garbarnia), oznaczonych na planie literami od H do M nazwano w legendzie własnością hrabiego

¹² RPAWH, f. 349, o. 19, d. 4347, „Plan pol'skago mestečka Nemirova”, 1788.



4. Niemirów. Widok miasta w końcu XVIII w. Graficzna rekonstrukcja P. Rychkov
4. Nemyriv. A general view of the city at the end of the 18th c. Drawing by P. Rychkov

Potockiego. Porównanie tego dokumentu z planem wcześniejszym z 1784 r. umożliwi prześledzenie przemian, które miały miejsce w tym czasie. Na terenie starego miasta widać też nowy pałac W. Potockiego z niewielkim ogrodem.

Większa szczegółowość planu z 1788 r. pozwala na rekonstrukcję graficzną wyglądu miasteczka w tym czasie (il. 4). Zarazem zmiany, które w tym okresie zaszły pozwalają podać w wątpliwość pomiarowy charakter wcześniejszego planu Niemirowa, który miał zapewne pomiarowo-projektowe przeznaczenie, gdzie na tle elementów istniejących miasta pokazano fragmenty projektowane jako odzwierciedlenie zamierzeń budowlanych, jak np. proste szeregi jednokowych domków wzdłuż dwóch szerokich ulic poza obszarem starego miasta – tej, która jest przedłużeniem głównej miejskiej osi, i tej, która prowadziła od placu przed bramą do Kowalówki w kierunku północno-wschodnim. Ta ostatnia ulica od południowego-zachodu otrzymała na początku XIX w. kompozycyjne zakończenie w postaci okazałego klasycystycznego kościoła (il. 5).

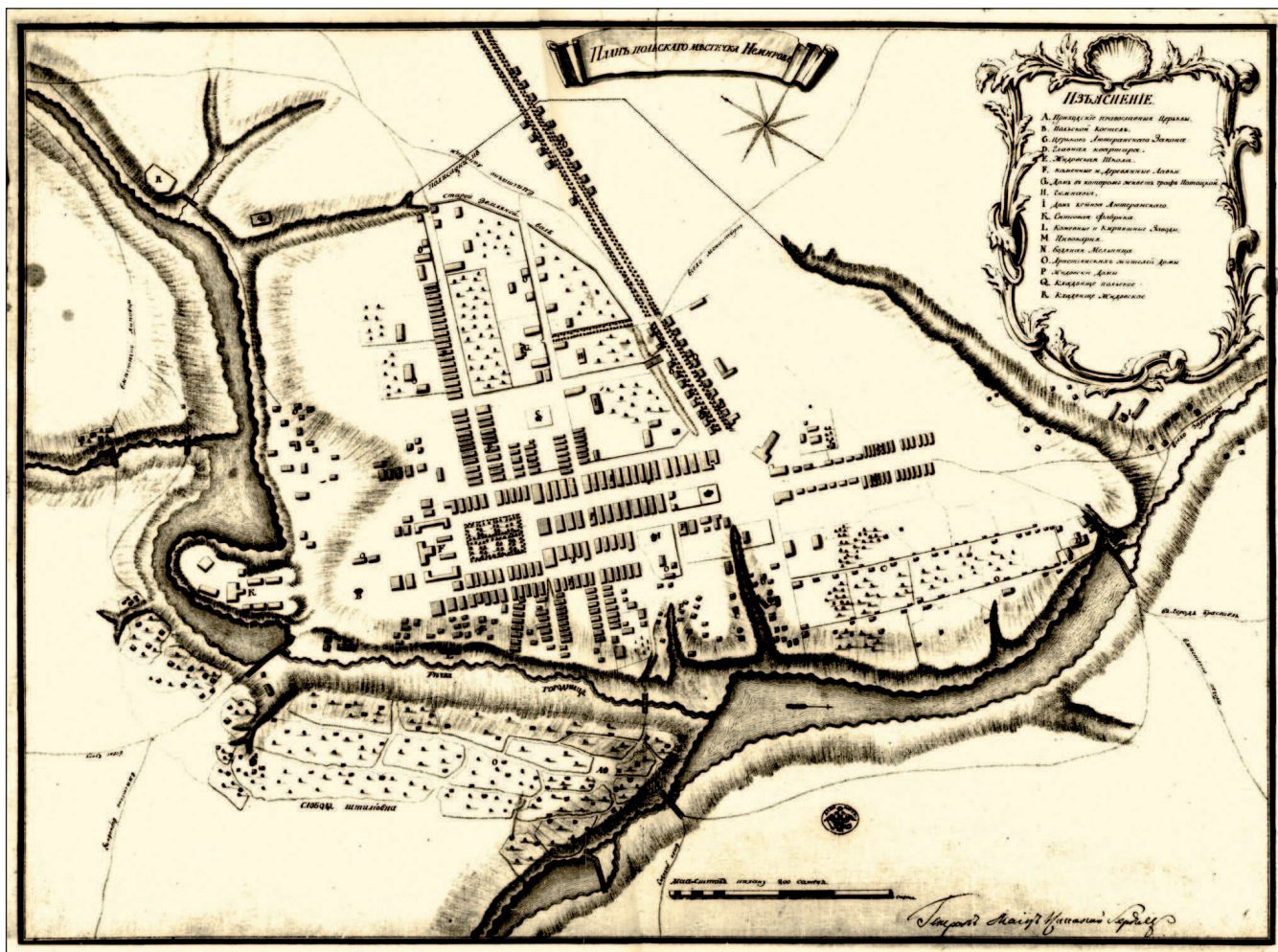
Dalszy rozwój miasteczka można prześledzić na kolejnym, trzecim planie Niemirowa zatytułowanym „Plan polskiego miasteczka Niemirowa”¹³, który podpisany został przez generała-majora Nikolaja Berdiajewa (il. 6). Plan nie ma daty, ale jego treść świadczy o tym, że powstał później niż dwa poprzednio oma-



5. Niemirów. Kościół, pocztówka z pocz. XX w. Zbiór własny
5. Nemyriv. Catholic Church, early 20th century postcard.
Source: author's collection

wiane. Ponieważ plan mówi o „miasteczku polskim”, można przypuszczać, że powstał na początku lat 90. XVIII w., na krótko przed drugim rozbiorem Polski. Świadczy o tym legenda, która także liczy 17 pozycji o nieco jednak odmiennej treści. Jeśli wierzyć legendzie mówiącej o świadomym burzeniu pałacu przez

¹³ RPAWH, f. BYA, d. 22218, „Plan pol'skiego mestečka Niemirowa”, bez datowania (k. XVIII w.).



6. Niemirow. Plan pomiarowy, lata 90. XVIII w. Ze zbiorów RPAWH
6. Nemyriv. Measurement plan, 1790s. Source: RSMHA

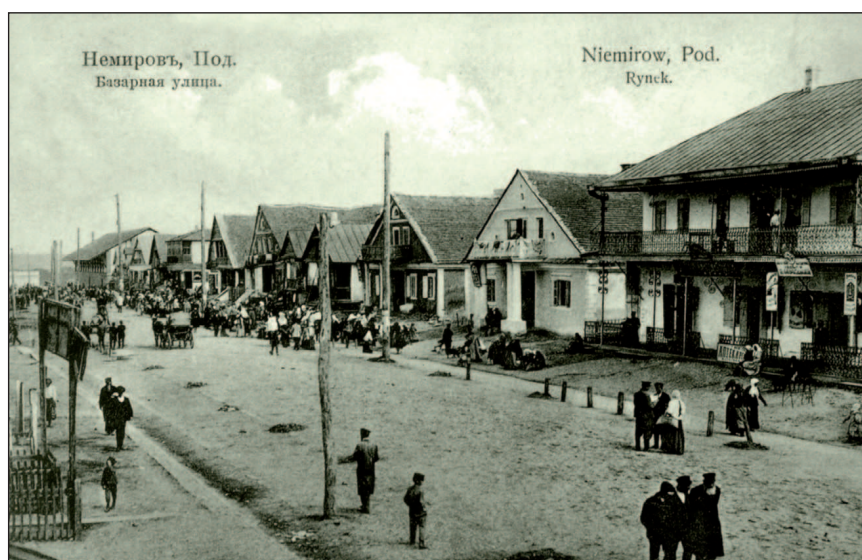
samego W. Potockiego, można przyjąć wiarygodny czas stworzenia tego dokumentu na rok 1794. Legenda planu informuje, że hrabia mieszka jeszcze w swoim pałacu. Dowodem świadczącym o późniejszym powstaniu trzeciego planu są też przemiany konfesyjnej przynależności obiektów sakralnych. O ile na drugim planie zaznaczono dwie cerkwie greckokatolickie, to na trzecim planie już ich nie ma, zostały zastąpione cerkwiami prawosławnymi. Zgodnie bowiem z rozporządzeniem carycy Katarzyny II w południowo-zachodniej części Imperium Rosyjskiego rozpoczął się w tym czasie proces likwidacji unii, którego szczególne nasilenie nastąpiło właśnie w 1793 r. po drugim rozbiórce Rzeczypospolitej. Z danych podolskiego duchownego konsystorza wynika, że tylko w ciągu dwóch lat (1794–1795) i tylko w guberni braclawskiej na prawosławie przeszło 1 295 471 osób w tym byłych unitów obu płci wraz z 1442 cerkwiemi¹⁴.

Brak wiarygodnego przekazu o lokalizacji pierwszego pałacu Wincentego Potockiego spowodował, że badacze długo identyfikowali miejsce pałacu tam, gdzie później powstały wspaniałe zabudowania pałacowe Bolesława Potockiego i Marii Szczerbatowej. Wybitny badacz epoki Roman Aftanazy twierdził, że wszystkie pałace w Niemirowie zbudowane były w tym samym miejscu wybranym przez Wincentego Potockiego¹⁵. W rzeczywistości, jak wynika ze źródeł kartograficznych, późniejsze pałace były wzniesione poza zasięgiem starego miasta, na terytorium, które w końcu XVIII w. było jeszcze częścią terenów rolnych.

Trzeci plan Niemirowa pokazuje lokalizację obiektów sakralnych. Były one podporządkowane ogólnej kompozycji urbanistycznej i praktycznie żaden nie dominował w panoramie miasta. Jedyne świątynia luterkańska z racji sympatyzowania właściciela z tym ruchem, została zlokalizowana w bezpośrednim są-

¹⁴ N. I. Petrov, *Podolija. Istoričeskoje opisanije*, SPb, 1891, s. 212.

¹⁵ R. Aftanazy, op. cit., s. 195.



7. Nemirow. Widok głównej miejskiej ulicy Bazarowej, pocztówka z pocz. XX w.
7. Nemyriv. View of the main city street Bazarowa, early 20th century postcard

siedztwie siedziby hrabiego Potockiego i przez niego wystawiona¹⁶.

Stary kościół katolicki usytuowany pomiędzy rynkiem i zamkiem, miał niewielkie rozmiary (długość prawie 15 metrów) i najprawdopodobniej był drewniany. Natomiast trzy cerkwie zostały zaznaczone na planie – największa na wzniesieniu w granicach starego miasta, a dwie mniejsze na przedmieściu Sztyłówka. Ponieważ lokalizacja większej cerkwi, pierwotnie greckokatolickiej, na miejskim planie 1788 r. jawnie nie odpowiada ortogonalnej siatce nowego schematu przestrzennego, można domniemać, że była ona zbudowana na długo przed początkiem transformacji urbanistycznej. Bożnica żydowska znajdowała się na górnej krawędzi starego miasta, na zachód od rynku, pośród chaotycznego skupiska żydowskich domów. Na drugim planie Nemirowa budowla ta jest wyraźnie zaznaczona w rzucie jako kwadrat z dwiema symetrycznymi bocznymi dobudówkami.

Wejście Nemirowa w skład Imperium Rosyjskiego skłoniło Wincentego Potockiego do sprzedania w roku 1802 swoich posiadłości Szczęsnemu Potockiemu i wyjazdu za granicę, co zaowocowało chaotycznymi procesami budowlanymi. I chociaż sława tutejszego rzemiosła jeszcze nie przebrzmiała w historycznych opisach miasta, małe przedsiębiorstwa lokalnego rzemiosła stały się odtąd w obliczu stopniowego upadku¹⁷.

Wiek XIX zaznaczył się żywiołowymi procesami w rozwoju miasta. Chociaż główna ulica zachowała swoją funkcję głównej osi założenia kompozycyjnego, architektura budynków ulegała przemianom zgodnie z potrzebami i gustem mieszkańców. Jednakowy typ budynków i ich powtarzalny rytm tracił stopniowo wizualny porządek na skutek wyburzeń i powstawania nowych obiektów. Już na początku XX w. zabudowa głównej ulicy nabrała chaotycznego wyglądu, charakterystycznego dla większości miasteczek na Podolu i tylko gdzieś tam dało się odczytać rytm i pierwotny zamysł całości (il. 7).

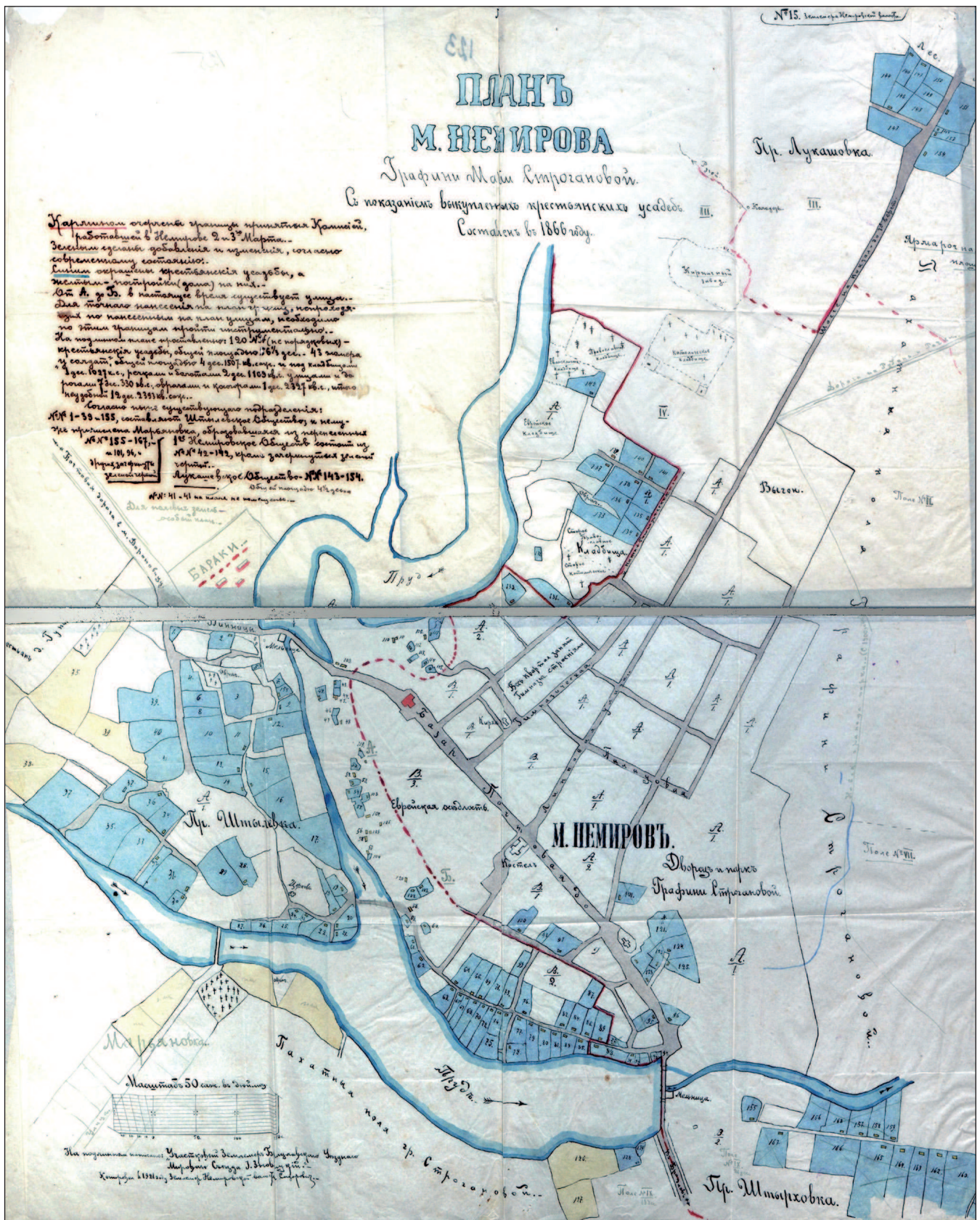
Budynki pałacowe w Nemirowie zaistniały znowu dzięki Bolesławowi Potockiemu, w czym aktywny udział wziął architekt Franciszek (Franz) Miechowicz (1783–1852), wybitny profesor Liceum Krzemienieckiego, a z czasem dziekan fakultetu nauk matematycznych Uniwersytetu św. Włodzimierza w Kijowie. Po zwolnieniu go z uniwersytetu z powodów politycznych zaprojektował F. Miechowicz w Nemirowie wiele obiektów, wśród których wyróżniał się zwłaszcza nowy pałac dla hrabiego Bolesława Potockiego¹⁸. Pod jego budowę Bolesław przeznaczył znaczny teren wolny od zabudowy poza obszarem starego miasta. Na planie Nemirowa z 1866 r. samego pałacu nie naniesiono. Oznaczono jedynie całość założenia jako „pałac i park hrabianki Stroganowej”¹⁹ (il. 8).

¹⁶ PSB, T. 28/2, Z. 117, s. 228.

¹⁷ T. Świąćki, *Opis starożytnej Polski*, T. 2, Warszawa 1928, s. 20.

¹⁸ G. O. Šenk, *Narysy z istorii Pol'šči. Poljaki w Nemyrowi*, Winnycja 2008, s. 54.

¹⁹ Państwowe Archiwum Obwodu Winnickiego (PAOW), f. 39, o. 4, sp. 1, a. 125, „Plan m. Nemirowa grafini Marii Stroganowej s pokazaniem wykupionych krest'janskich usadeb. Sostavlen v 1866 godu”.



8. Nemirow. Plan pomiarowy, 1866 r. Ze zbiorów PAOW
8. Nemyriv. Measurement plan, 1866. Source: VOSA



9. Nemirow. Plan pomiarowy, pocz. XX w. Ze zbiorów PAOW. Uzupełnienie P. Rychkov
9. Nemyriv. Measurement plan. Early 20th century. Source: VOSA. Addition by P. Rychkov

W drugiej połowie XIX w. miasteczko Nemirow przeżywało intensywny rozwój²⁰. Architekt miejski Franciszek Miechowicz zaprojektował w nim dwie cerkwie – św. Trójcy na lewym zboczach drogi schodzącej w dół na południe od kościoła (niezachowana), a także cerkiew żeńskiego monasteru na północy w połowie drogi od Nemirowa do Kowalówki (niezachowana). Kompozycyjnym kontrastem w stosunku do katolickiego kościoła stała się nowa cerkiew w neobizantyjskim stylu zbudowana w 1881 r.²¹ To przeciwstawienie wyraźnie zarysowane zostało na schematycznym planie miasta z początku XX w.²² (il. 9).

W latach 1894–1917 w miejscu „bolesławowego” pałacu jego wnuczka Maria Szcherbatowa (nazwisko panięskie: Stroganowa) zbudowała nowy wspaniały pałac w neoklasycznym stylu, który ocalał do naszego czasu (architekci G. Griner i J. Kramarz²³), (il. 10). Nowy pałac główną fasadą został zwrócony na południowy zachód. Przed pałacem rozplanowano rozległy park, dochodzący do niewielkiej rzeczki Mirki, która



10. Nemirow. Pałac Marii Szcherbatowej, 1885–1917.
Fot. P. Rychkov, 2013
10. Nemyriv. Maria Shcherbatova's Palace, 1885–1917.
Photo by P. Rychkov, 2013

dzięki usypanej grobli tworzyła niewielki staw. W celach rekreacyjnych wzdłuż północnego brzegu stawu wykopano jeszcze sztuczny kanał, który nie zachował się w całości. Plan pomiarowy z początku XX stulecia odnotowuje wszystkie te budowle. Na terenie parku

²⁰ L. Stadnicka, op. cit., nr 221, s. 1.

²¹ D. V. Malakov, *Po Braclavščine (od Winnicy do Tulčina)*, Moskwa 1982, s. 91.

²² PAOW, f. 896, op. 1, sp. 93, a. 1.

²³ *Pamjatniki gradostroitelstva i architektury USSR*, T. 2, Kijów 1985, s. 24.

widać też nieregularną sieć alei spacerowych. Część północna, znacznie mniejsza zajęta była przez budowle pomocnicze. Z czasem wykształcił się tu piękny zespół pałacowo-parkowy, który do dziś funkcjonuje jako zakład sanatoryjno-leczniczy²⁴.

Podsumowanie

W okresie przypadającym na lata 1710–1766 w zachodniej i centralnej Rzeczypospolitej założono ponad 40 nowych miast, z czego jedynie dwa królewskie²⁵. Prawie wszystkie stanowiły niewielkie lokalne osiedla rzemieślniczo-rolnicze i tylko niektóre realizowane były jako nowe dzielnice miast dawnych (Trzciel, Przysucha, Lublin).

Dynamiczny rozwój miast w okresie I Rzeczypospolitej przypadł na rządy króla Stanisława Augusta, nieprzypadkowo nazwanego „królem-architektem”.²⁶ Zrealizował on bowiem kilka projektów urbanistycznych zachęcając jednocześnie do podobnych przedsięwzięć polską magnaterię.²⁷ W środowisku arystokracji projekty króla były skutecznym impulsem do podejmowania inicjatyw²⁸, tworzących w miastach dogodne warunki do rozwoju przemysłu konkurencyjnego wobec zagranicznego importu. Dążenie do gospodarczego rozwoju królewskich i arystokratycznych domen poprzez nowe inicjatywy urbanistyczne i budowlane bazowało na francuskich i niemieckich doświadczeniach oświeceniowego absolutyzmu. Najaktywniejszy na tym polu był zarządca dóbr królewskich na Litwie, podskarbi nadworny litewski i starosta grodzieński Antoni Tyzenhauz, któremu przypisuje się założenie w latach 1760–1770 wielu nowych miast oraz wielkich manufaktur²⁹. Szczególnym rozmachem charakteryzował się zamówiony przez niego projekt nowego miasteczka Łosośnia koło Grodna, wraz z kompleksem przemysłowych, administracyjnych i mieszkalnych obiektów, zgrupowanych wokół kilku okrągłych placów o promienistym układzie wybiegających z nich ulic³⁰.

Nie dziwi więc, że do społecznego zaangażowania w postęp gospodarczy i zakładanie ośrodków miejskich

dołączył Wincenty Potocki, zwłaszcza gdy sam król angażował się silnie w nowe plany budowlane. Dotyczy to w szczególności przebudowy po pożarze miasteczka Kozienice, gdzie znajdowała się jedna z królewskich rezydencji. Nowy klasycystyczny projekt, dzieło architekta Jana Kantego Fontany z 1782 roku³¹ charakteryzowało się osiową kompozycją: od rezydencji, placu rynkowego i dalej symetrycznego kompleksu gmachów publicznych (ratusz, szkoła, plebania, szpital) po katolicki kościół, za którym poprowadzono szeroką aleję. Alei towarzyszyły z obu stron cerkiew i bożnica. Oś główną uzupełniała prostopadła do niej oś poprzeczna, która dawała możliwość rozwoju kompozycji przestrzennej w dwóch jeszcze kierunkach³².

Można zaryzykować przypuszczenie, że akcja urbanistyczna Wincentego Potockiego w Niemirowie na Podolu była genetycznie związana z przekształceniami w Kozienicach. O ile rozplanowanie Kozienic miało bardziej uroczysty, reprezentacyjny charakter – to przekształcenia Niemirowa miały raczej charakter utylitarny, o czym świadczy wykorzystanie terenu dawnego zamku i przeznaczenie go na potrzeby gospodarcze. W kształtowaniu zaś nowej zabudowy, podobnie jak w Kozienicach, plan Niemirowa wyróżnia się ściśle geometrycznym układem z wyraźną dominacją dwóch osi kompozycyjnych – głównej, prowadzącej od zamku i poprzez miasto oraz osi poprzecznej, która dawała początek nowej ulicy miejskiej do dziś zachowanej w rozplanowaniu Niemirowa.

Drugą połowę XVIII w. charakteryzowała również chęć wcielenia nowych zamysłów urbanistycznych w celu odbudowy i rozbudowy polskich miast w prywatnych majątkach zwłaszcza na południowo-wschodnich ziemiach ówczesnej Rzeczypospolitej³³. Na Wołyniu wymienia się w literaturze naukowej dwie akcje urbanistyczne – w Korcu i Katerburgu³⁴. Jednak o ile akcja Jerzego Czartoryskiego w Korcu miała charakter skromny (regularny plac rynkowy w śródmieściu), a projekt hrabiego Jana Andrzeja Platera w Katerburgu dotyczył niewielkiej wioski³⁵ – to na

²⁴ Ibidem, s. 25.

²⁵ W. Kalinowski, S. Trawkowski, *Polish towns to the mid of XIX century*, Warszawa 1965, s. 54.

²⁶ W. Ostrowski, *Wprowadzenie do historii budowy miast. Ludzie i środowisko*, Warszawa 2001, s. 216.

²⁷ W. Kalinowski, S. Trawkowski, op. cit., s. 54.

²⁸ W. Kalinowski, *Zarys historii budowy miast w Polsce do połowy XIX wieku*, Toruń 1966, s. 32.

²⁹ W. Kalinowski, op. cit., s. 33.

³⁰ A. Miłobędzki, *Zarys dziejów architektury w Polsce*, Warszawa 1968, s. 252–253.

³¹ S. Łoza, *Architekci i budowniczowie w Polsce*, Warszawa 1954, s. 79.

³² W. Kalinowski, op. cit., ryc. 77.

³³ W. Kalinowski, op. cit., s. 33.

³⁴ Zob.: W. Trzebiński, *Działalność urbanistyczna magnatów i szlachty w Polsce XVIII wieku*, Warszawa 1962, s. 133–134.

³⁵ P. Rychkov, *Korets and Katerburg: two urban experiments in Volhynia in the late 18th century*, Architectural Heritage of Volhynia. Collected papers, vol. 4, Rivne 2014, s. 75–81.

tym tle założenie niemirowskie przyniosło znaczne przemiany dawnej struktury miasteczka.

W zakresie sztuki urbanistycznej na terytorium kresowego Podola Niemirów stanowi jedyną próbę wdrożenia jednolitej idei – koncepcji projektowej. Wincenty Potocki twórczo zareagował na obowiązujące w ostatniej dekadzie XVIII w. nowoczesne trendy w projektowaniu miast, kiedy klasycyzujący nurt całkowicie opanował nie tylko stylistykę architektoniczną zespołów pałacowo-parkowych, ale też procesy przekształcania miast, które docierały nawet do miasteczek takich, jak Niemirów na Podolu odległy o tysiące mil od znaczących ośrodków oświeceniowych Europy.

Niemirów dowodzi, że prywatne polskie miasta w dobie Oświecenia dzięki nowoczesnym postawom ich właścicieli rozwijały się jako oryginalne dzieła sztuki urbanistycznej³⁶. Często podkreśla się w literaturze, że jest to zjawisko specyficzne i zasługuje na szczególną uwagę badaczy³⁷. Nieprzypadkowo też w historycznym rozwoju miast polskich podkreśla się rolę wpływowej i wykształconej zagranicą polskiej magnaterii. Eksperyment urbanistyczny, podejmowany w podolskim Niemirowie w ostatnim dziesięcioleciu I Rzeczypospolitej jest oryginalnym przykładem takiej działalności i niewątpliwie odzwierciedla najnowsze trendy w ówczesnym rozwoju miast. Wiedza o niemirowskim eksperymencie z pewnością pozwoli na odczytanie we współczesnej tkance miejskiej wielu zatartych śladów twórczej myśli oświeceniowej polskiej urbanistyki na Kresach Rzeczypospolitej.

Bibliografia

R. Aftanazy, *Dawne województwo Braclawskie*, Materiały do dziejów rezydencji, T. XA, Warszawa 1991.

V. K. Guldman, *Pamjatniki stariny Podolii. Materialy dlja sostavlenija archeologičeskoj karty Podol'skoj gubernii*, Kamieniec Podolski 1901.

W. Kalinowski, *Zarys historii budowy miast w Polsce do połowy XIX wieku*, Toruń 1966.

W. Kalinowski, S. Trawkowski, *Polish towns to the mid of XIX century*, Warszawa 1965.

T. Korzon, *Wewnętrzne dzieje Polski za Stanisława Augusta (1764–1794)*, t. II, Kraków 1883.

X. Liske, *Cudzoziemcy w Polsce*, Lwów 1876, s. 113.

S. Łoza, *Architekci i budowniczowie w Polsce*, Warszawa 1954.

D. V. Malakov, *Po Braclavščine (od Vinnicy do Tulčina)*, Moskwa 1982.

A. Miłobędzki, *Zarys dziejów architektury w Polsce*, Warszawa 1968.

Nemyrivske gorodyšče, Encyklopedia Ukrainy, T. 7, Kijów 2010.

Nimmerov en Ukraine Poloinoise ou il y avoies le quartier general de l'armee Russie, 1784, Fait du Capitaine H. de Baver (Bover?).

W. Ostrowski, *Wprowadzenie do historii budowy miast. Ludzie i środowisko*, Warszawa 2001.

Pamjatniki gradostroitelstva i architektury USSR, T. 2, Kijów 1985.

N. I. Petrov, *Podolija. Istoričeskoje opasanije*, SPb, 1891.

„*Plan de la Ville Nimmerov en Ukraine Poloinoise ou il y avoies le quartier general de l'armee Russie*”, 1784, Fait du Capitaine H. de Baver (Bover?), Rosyjskie Państwowe Archiwum Wojskowo-Historyczne, f. WUA, d. 22217, l.1.

„*Plan m. Niemirova grafini Marii Stroganovoj s pokazaniem wykuplenych krest'janskich usadeb. Sostavljen v 1866 godu*”, PAOW, f. 39, o. 4, sp. 1, a. 125.

„*Plan pol'skiego mestečka Nemirova*”, bez datowania (k. XVIII w.), RPAWH, f. BYA, d. 22218.

„*Plan pol'skiego mestečka Nemirova*”, 1788, RPAWH, f. 349, o.19, d, 4347.

Polski Słownik Biograficzny, T. 28/2, Z. 117, Wrocław 1985.

P. Rychkov, *Korets and Katerburg: two urban experiments in Volhynia in the late 18th century*, Architectural Heritage of Volhynia. Collected papers, vol. 4, Rivne 2014.

G. O. Šenk, *Narysy z istorii Pol'sči. Poljaki w Nemyrowi*, Vinnycja 2008.

L. Stadnicka, *Niemirów Podolski niegdyś i dziś*, „Gazeta Lubelska”, 1884.

T. Święcki, *Opis starożytnej Polski*, T. 2, Warszawa 1928.

W. Trzebiński, *Działalność urbanistyczna magnatów i szlachty w Polsce XVIII wieku*, Warszawa 1962.

O. Vintoniak, *Ukrajina w opysach zachidnojevropijskich podorožnykiv drugoji polovyny XVIII stolittja*, Lwów-Monachium 1995.

Petro Rychkov, prof. nzw. dr hab. inż. arch. Narodowy Uniwersytet Gospodarki Wodnej i Wykorzystania Przyrodniczego, Równie, Ukraina Katedra Konserwacji Zabytków, Politechnika Lubelska

³⁶ A. Wyrobisz, *Miasta prywatne w Polsce XVI–XVIII w. jako inwestycje kulturalne*, „Kwartalnik Historii Kultury Materialnej”, R. XXVI, 1978, nr 1, s. 48.

³⁷ W. Trzebiński, op. cit., s. 5.