



JAGODA WLAZŁO, IWONA PIELESIAK 

University of Lodz, Faculty of Geographical Sciences, Poland

e-mail: jagoda.wlazlo@gmail.com, iwona.pielesiak@geo.uni.lodz.pl

PRZEKSZTAŁCENIA ZABYTKOWYCH DOMÓW DREWNIANYCH W GMINIE NAREW

TRANSFORMATIONS OF HERITAGE WOODEN HOUSES IN THE NAREW COMMUNE

Streszczenie

Artykuł dotyczy przekształceń drewnianego zasobu mieszkaniowego peryferyjnie zlokalizowanej, bogatej w zabytki gminy Narew, leżącej w wielokulturowym regionie Podlasia. Do badania wybrano 321 zabytkowych domów, które poddano inwentaryzacji. Szczególną uwagę zwrócono na ich walory architektoniczne w kontekście zakresu i skali ich przekształceń. Choć kompleksowe zmiany negatywnie wpłynęły na integralność badanego zasobu w niewielkim stopniu, powszechnym zjawiskiem jest wymiana wybranych elementów konstrukcyjnych i detali zdobniczych (wymiana stolarki okiennej, podwyższenie kondygnacji, zmiana deskowania, krycie elewacji sidingiem i papą oraz tynkowanie). Autorki zwróciły uwagę zarówno na pozytywne, jak i negatywne praktyki we wskazanym zakresie. Tego rodzaju informacje mogą posłużyć jako podstawa do kształtowania skutecznej polityki ochrony dziedzictwa kulturowego.

Abstract

In this paper, issues related to wooden housing resources are tackled. The case study is the peripherally located Narew commune in the Podlasie multicultural region, which abounds in cultural heritage objects. The authors chose 321 historic houses for analysis regarding the results of a field inventory. Particular attention was devoted to their architectural values in the context of the scale and scope of modifications that have affected them. Despite the fact that there were not many complex modifications that negatively affected the integrity of the wooden houses, there were common cases of exchanging particular construction and decorative elements (installation of new windows, increasing the storey's height, change in wooden panelling pattern and façade cladding – siding panels, roofing felt, plasterwork). The authors paid attention to both positive and negative examples of such alterations. This information could be used as a foundation for establishing effective policy for cultural heritage conservation.

Słowa kluczowe: dziedzictwo kulturowe, przekształcenia drewnianych domów, Narew, Podlasie, inwentaryzacja
Key words: cultural heritage, transformation of wooden houses, Narew, Podlasie, inventory

WPROWADZENIE

Dziedzictwo kulturowe jest częścią dóbr minionych lat, uznanych za wartościowe przez następne pokolenia. Jest ono bezcenne dla nauki, edukacji i duchowości człowieka, sprzyja integracji społecznej i sprawowaniu kultów religijnych, wywołuje doznania estetyczne, ale ma także bardziej pragmatyczne znaczenie, będąc przedmiotem codziennego użytku i pobudzając rozwój gospodarki (Rouba, 2008). Ze względu na swój nieodnawialny i skończony charakter, stanowi element szczególnej ochrony (Kobyliński, 2011), a jego zachowanie jest jednym z kluczowych wyzwań zrównoważonego rozwoju (Nasser, 2003; Nocca, 2017).

Współcześnie zainteresowanie materialnym dziedzictwem kulturowym, zwłaszcza w sferze turystyki, nie ogranicza się już do okazałych monumentów historii, miejsc ikonicznych w skali międzynarodowej czy krajowej. Pożądana staje się autentyczność codzienności (Dallen, 2014), której przykładem jest drewniana zabudowa mieszkaniowa. Autentyzm i integralność tego rodzaju obiektów, właśnie ze względu na ich „zwyczajny” charakter, może być jednak, choć nie zawsze bywa, zagrożona. Brzemienne w skutki są zarówno działania, których celem jest utrzymanie obiektów w dobrym stanie i/lub poprawa stanu technicznego, jak i zaniechanie aktywności w tym zakresie. Do pierwszej grupy zagrożeń należą przede wszystkim zmiany materiału konstrukcyjnego czy wykończeniowego, a także technologii odnowy budynków. Czynnikiem zubożającym zabytkowy zasób mogą być także inwazyjne, anektujące lub pochłaniające przekształcenia konstrukcji obiektów (Rouba, 2008), np. w ramach dostosowywania rozkładu i/lub wysokości pomieszczeń, czy też zwiększania powierzchni użytkowej poprzez nadbudowę kondygnacji lub dobudowanie kolejnych pomieszczeń. Z drugiej strony można mieć do czynienia z pogorszeniem stanu technicznego obiektu na skutek zaniechania nakładów inwestycyjnych na jego utrzymanie, w skrajnym zaś przypadku – z porzuceniem go. Przy odpowiednio długim okresie narażenia budynku, ale także przy dużej intensywności oddziaływania czynników atmosferycznych, elementów biotycznych i aktów wandalizmu, popadnie on w stan trwałej ruiny. Ze względów bezpieczeństwa, estetycznych czy też na skutek zapotrzebowania na nowe tereny inwestycyjne, końcowym efektem dla porzuconego obiektu może być jego wyburzenie, co z punktu widzenia

INTRODUCTION

Cultural heritage is part of the capital of the past which has been deemed valuable by new generations. It is invaluable for science, education and human spirituality; it fosters social integration and the performance of religious rituals; it evokes aesthetic impressions; and it carries a much more pragmatic significance by being the object of everyday use and by stimulating growth of the economy (Rouba, 2008). Due to its non-renewable and finite nature, it requires particular protection (Kobyliński, 2011), and its survival is a key challenge in sustainable development (Nasser, 2003; Nocca, 2017).

Today, the appeal of material cultural heritage, especially in the tourist industry, is no longer limited to only the grandest historical sites, i.e. national and international iconic locations. People seek out the authenticity of everyday life (Dallen, 2014), one example of which is wooden residential houses. The authenticity and integrity of such structures, particularly considering their “regular” nature, may be threatened. Activities aimed at maintaining them in good condition and/or ameliorating their technical conditions or omissions in these respects can have far-reaching consequences. The first group of threats includes, most of all, changes in the construction or finishing materials, and the choice of restoration technology. Heritage capital may also be lowered by invasive, permanently altering or absorptive transformations of the structures of buildings (Rouba, 2008), e.g. as part of amending the floor plan and/or room height or increasing the floor area by adding new floors or rooms on the same level. Further, the technical condition of a building may deteriorate due to a withdrawal of funding for maintaining it or due to abandoning it in an extreme case. Given sufficiently prolonged exposure of a building in combination with a high impact of weather conditions, biological factors and acts of vandalism, a building will fall into permanent decrepitude. Due to such considerations as safety or aesthetics, or as new areas for investment may be needed, an abandoned building may eventually be demolished, a fact which in the context of cultural heritage protection means an irreversible loss of historical value (Welc-Jędrzejewska et al., 2011). This pessimistic scenario is not, however, the only possible course of events. There

ochrony dziedzictwa kulturowego oznacza bezpowrotną utratę historycznych walorów (Welc-Jędrzejewska i in., 2011). Ten pesymistyczny scenariusz nie jest jednakże jedyną drogą – istnieje bowiem wiele pozytywnych przykładów adaptacji i rewaloryzacji materialnych elementów dziedzictwa kulturowego, w tym obiektów, których zabytkowy charakter nie jest powszechnie uświadomiony.

ZAKRES, CEL I METODY BADAŃ

Badania nad mieszkaniowym dziedzictwem kulturowym przeprowadzono w gminie Narew, zlokalizowanej w powiecie hajnowskim, około 30 km od wschodniej granicy Polski. O wyborze tej jednostki terytorialnej zdecydowało ponadprzeciętne bogactwo drewnianych, bogato zdobionych obiektów (Wlazło, 2019). Owo typowe dla Podlasia bogactwo wiąże się z położeniem regionu na pograniczu wpływów kulturowych, mających odzwierciedlenie m.in. w języku, obyczajach, religii (prawosławie, katolicyzm, judaizm i islam), czy właśnie tradycji budowlanej. Przenikanie się kultur miało charakter polityczny, wiążąc się z licznymi najazdami i okresami okupacji (m.in. Litwinów, Krzyżaków, Szwedów, Siedmiogrodzian, Rosjan i Niemców), wielokrotnymi zmianami przebiegu granic, a także wszelakiego rodzaju ruchami migracyjnymi – w ramach planowych akcji osiedleńczych, wymuszonych konfliktami zbrojnymi (w tym podczas tzw. bieżenstwa, czyli masowych przesiedleń na wschód ludności prawosławnej, związanych ze zbliżaniem się niemieckiego frontu w I wojnie światowej – por. Gaweł, Stepaniuk, 2008), czy o bardziej dobrowolnym charakterze, wynikając z pobudek natury społeczno-ekonomicznej. I tak na Podlasiu przez wieki krzyżowały się tradycje i wpływy ludności polskiej, Litwinów, Rosjan, Białorusinów, Ukraińców, ludności żydowskiej i Tatarów (F. Plit, 2008; Barwiński, 2014). Poskutkowało to niezwykłym bogactwem krajobrazu kulturowego w jego obu wymiarach – niematerialnym i materialnym, będącym przedmiotem badań etnografów, geografów, architektów i historyków sztuki (m.in. Cybulko, 2006; Łapińska, 2006; Stepaniuk, Gaweł, 2006; Szewczyk, 2006; Awramiuk, 2011; Plit, 2009, 2017; Sulima, 2018). Tradycyjny krajobraz zachował się w stosunkowo dobrym stanie, co także wynika z uwarunkowań lokalizacyjnych. Peryferyjne położenie względem bardziej rozwiniętych gospodarczo części kraju,

are various positive examples of adaptation and restoration of the material elements of cultural heritage, including of buildings the historical nature of which is not commonly known.

SCOPE OF STUDY, OBJECTIVES, AND METHODS

This study is based on a survey of residential cultural heritage in the Narew commune located in the Hajnówka poviats, approx. 30km from Poland's eastern border. This particular territorial unit was chosen based on its exceptional richness of wooden richly decorated buildings (Wlazło, 2019). That richness, typical for the Podlasie region, is a result of the region's location at the meeting point of different cultures, which is reflected in, e.g. the local vernacular, customs, beliefs (Eastern Orthodox Church, Catholicism, Judaism, and Islam), and, finally, traditional developments. The melting pot of cultures had a political origin as it was created by various invasions and periods of occupation (e.g. by Lithuanians, the Teutonic Knights, Swedes, Transylvanians, Russians, and Germans), multiple changes of border arrangements, and all kinds of migrations, including as part of planned settlements projects, forced armed conflicts (including during the so-called *bieżenstwo* (Безанства in Belarussian) i.e. mass resettlements of Eastern Orthodox population westwards associated with the approaching German front during the First World War – cf. Gaweł and Stepaniuk, 2008), or having a more voluntary nature triggered by socio-economic reasons. Thus, for centuries Podlasie was the meeting point of the traditions and influences of populations of Poles, Lithuanians, Russians, Belarussians, Ukrainians, Jews, and the Tatars (Plit, 2008; Barwiński, 2014). That, in turn, resulted in the exceptional richness of the cultural landscape in both its dimensions, i.e. material and immaterial, which are studied by ethnographers, geographers, architects, and art historians alike (e.g. Cybulko, 2006; Łapińska, 2006; Stepaniuk, Gaweł, 2006; Szewczyk, 2006; Awramiuk, 2011; Plit 2009 and 2017; Sulima, 2018). The traditional landscape has survived in a relatively good condition, which was also caused by the nature of the location. By existing at the periphery of the more economically developed part of the country, it mostly evaded Poland's unification and permanent degradation. The historically-shaped rural

w znacznym stopniu uchroniło go bowiem przed homogenizacją i trwałą degradacją. Okazuje się jednak, że nie mniej istotnym czynnikiem jest historycznie ukształtowany układ przestrzenny wsi, utrudniający ewentualne wkraczanie nowych obiektów o znacznych gabarytach. Jest to widoczne w różnicy między liczbą zachowanego budownictwa drewnianego na zachodzie (z luźną zabudową ulicowo-przysiółkową) i wschodzie Podlasia (obfitującym w zwarte szeregowki) (Cybulko, 2006).

Zajmująca 242 km² gmina wiejska Narew leży w południowo-wschodniej części województwa podlaskiego. Na jej terenie znajduje się 43 miejscowości. W promieniu 50 km od Narwi są zlokalizowane ważniejsze ośrodki miejskie – stolica województwa z blisko 300-tysięczną populacją, oraz Bielsk Podlaski i Hajnówka z ponad 20 tys. mieszkańców każdy. Przez gminę przebiega droga wojewódzka nr 685 relacji Zabłudów-Kleszczele, łącząca Narew z Hajnówką. W 2018 r. badany obszar był zamieszkały przez 3505 osób. Jest to jedna z najmniej zaludnionych gmin powiatu, od 2002 r. jej populacja sukcesywnie spada. Pomimo utrzymującego się od lat stosunkowo wysokiego poziomu przedsiębiorczości, w gminie Narew zaznacza się problem bezrobocia. Wyróżnia się ona jednak na tle powiatu wysokim udziałem unijnych środków finansowych na finansowanie lokalnych inwestycji (Vademecum..., 2019). Coraz bardziej istotnym elementem, który wpływa na rozwój i funkcjonowanie tej jednostki, jest atrakcyjność turystyczna. Determinują ją zarówno obyczaje i wartości, związane m.in. z tutejszą religijnością, jak i walory przyrodnicze oraz obiekty materialne – cerkwie, cmentarze, a także charakterystycznie konstruowane i zdobione domy, które stały się przedmiotem zainteresowania autorek.

Zakres rzeczowy badań określono w oparciu o wpisy obiektów mieszkaniowych do gminnej, wojewódzkiej oraz krajowej ewidencji zabytków. Spośród 572 kart zabytków dla gminy Narew, do pogłębionych badań zakwalifikowano 321 obiektów w kilkudziesięciu miejscowościach gminy (ryc. 1).

Odrzucono elementy nie stanowiące zasobu mieszkaniowego (kapliczki, przydrożne krzyże, cerkwie, cmentarze, stanowiska archeologiczne, układy urbanistyczne) oraz te obiekty mieszkaniowe, których materiałem budowlanym nie było drewno.

Celem badań była ocena stanu zachowania zabytkowych obiektów mieszkaniowych w wybranej gminie. W ramach jego realizacji szczególną uwagę

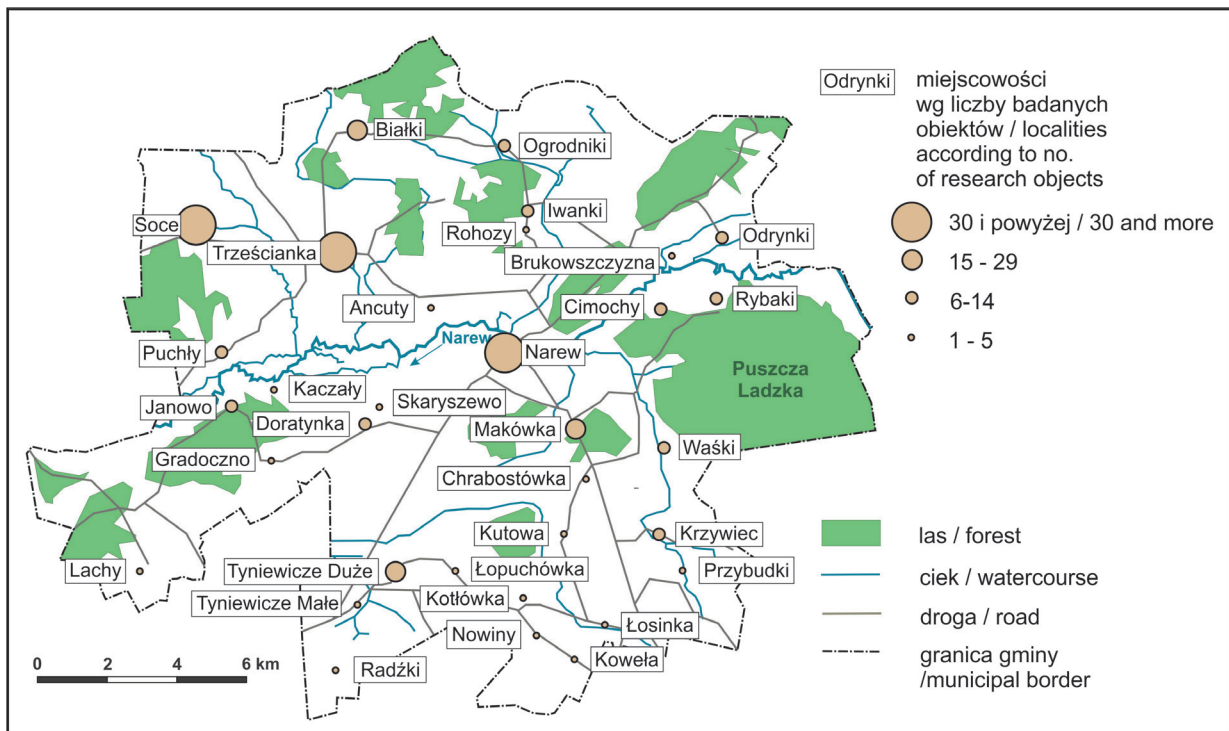
settlement layout, which hinders the introduction of new large-sized structures has, apparently, been an equally important factor. This is most evident when one considers the difference between the number of the surviving wooden buildings in the western part of Podlasie (with the loosely organised street and house groupings) and in the eastern part (full of densely arranged detached houses) (Cybulko, 2006).

The rural commune of Narew, occupying 242sq. km, is located in the south-eastern part of the Podlaskie Voivodship. It includes 43 localities. The major urban centres of the voivodship are located within a radius of 50km from Narew, the voivodship's capital with a population of nearly 300,000, as well as Bielsk Podlaski and Hajnówka with populations in excess of 20,000 each. The commune also features a section of the number 685 Zabłudów-Kleszczele voivodship road which connects Narew with Hajnówka. In 2018, the studied area was inhabited by 3,505 people. It is one of the least populated communes in the powiat, and its population has been gradually decreasing since 2002. Despite a relatively high level of entrepreneurship in the past few years, the Narew commune is suffering from unemployment. It is, however, the powiat's leader in the utilisation of EU funding for local investments (Vademecum..., 2019). The commune's development and operations have been stimulated by its tourist attractiveness. This has been driven both by the customs and values associated with, e.g. the local religiosity, and by natural assets and material sites, i.e. cemeteries and orthodox churches, and, finally, houses bearing trademark structures and decorations, which became the focus of our study.

We established the item-based scope of our study on the basis of the records of residential buildings maintained in the communal, voivodship and national registers of historical sites. From a total of 572 records for the Narew commune, the study used 321 structures located throughout several dozen localities in the commune for an in-depth analysis (fig. 1).

We rejected structures not classified as residential stock (wayside shrines and crosses, orthodox churches, cemeteries, archaeological digs, and urban development systems) and those residential buildings which were not wooden.

The objective of the study was to assess the level of preservation of historical residential buildings in the selected commune. In the study, we particularly focussed on cataloguing the architectural assets of wooden houses, and on studying the extent and



Ryc. 1. Miejscowości w gminie Narew według wielkości badanego zabytkowego zasobu mieszkaniowego. **Źródło:** oprac. I. Pielesiak
 Fig. 1. Localities in Narew municipality according to the size of analysed wooden residential heritage. **Source:** elaborated by I. Pielesiak

zwrócono na skatalogowanie walorów architektonicznych drewnianych domów oraz zbadanie zakresu i skali ich przekształceń. Literatura przedmiotu traktuje przekształcenia tradycyjnej zabudowy Podlasia w ograniczonym zakresie, raczej w kategoriach wzmianki (Cybulko, 2006) lub studium przypadków (Biernacka *et al.*, 2014), nie podejmując jednakże analizy tego zagadnienia na większym obszarze i w bardziej kompleksowym, ilościowym ujęciu. Lukę tę podejmuje niniejsze opracowanie. Ukazane w nim wyniki badań mają w założeniu służyć m.in. diagnozie potrzeb dla kształtowania skutecznej polityki ochrony lokalnego dziedzictwa kulturowego. Zakres czasowy przedstawionych w pracy analiz obejmuje stan na lata 2018-2019.

Podstawowym elementem badań była inwentaryzacja urbanistyczna, uwzględniająca m.in. własność, funkcję, materiał budowlany i pokrycie dachu, liczbę kondygnacji, wiek budynków, stan wizualny, a także typowe dla regionu podlaskiego elementy konstrukcyjne i detale architektoniczne. Wymienione elementy są powszechnie inwentaryzowane, nie budząc większych kontrowersji. Wyjaśnienia wymaga jednak kwestia metody oceny stanu obiektów. Po pierwsze analizie poddano ich stan wizualny, opierając się na stopniu

scale of their transformations. Subject literature on the transformations of traditional developments in Podlasie is scarce, rather discussing them in passing (Cybulko, 2006) or as a case study (Biernacka *et al.*, 2014) without analysing the issue within a broader area or within a more comprehensive quantitative approach. In this study we intended to fill that gap. Its results are intended to help, for example, diagnose needs in order to shape an efficient protection policy for local cultural heritage. The time frame of the analyses presented in the article covers the situation as of 2018-2019.

The basic element of the study was an urban stock-taking which considered areas such as properties, function, construction material and roofing, number of floors, age of a building, visual condition, as well as the structural elements and architectural details typical for the Podlasie region. Researchers commonly record such elements and they are not uncontroversial. What requires some justification is the method of assessing the condition of the structures. First of all, the study considered their visual condition, focussing on the level of wear of the main structural elements and architectural details through a comparative analysis. A building was considered as being in a very good condition if it

zużycia głównych elementów konstrukcyjnych i detali architektonicznych w ramach analizy porównawczej. Stan bardzo dobry przypisano budynkom bez oznak degradacji, poddanych renowacji. Stan dobry wiązał się niewielkimi uszkodzeniami dachu lub elewacji. Jeżeli budynek miał wyraźnie uszkodzone elementy, ale nadal nadawał się do zamieszkania, jego stan oceniono jako średni. Zły stan wizualny przypisano obiektom opuszczonym, niszczącym, stwarzającym zagrożenie dla zdrowia i życia potencjalnych użytkowników. Drugim elementem poddanych analizie w przedmiotowym zakresie była ocena stanu zachowania (integralności) budynków. W tym ujęciu mianem „bardzo dobry” określono obiekty, w których zmieniono jeden rodzaj elementu (np. szalunek), choć autorki zdają sobie sprawę z dyskusyjnego charakteru tego określenia oraz uproszczenia, jakie ono za sobą niesie. W przypadku przekształceń dwóch kategorii elementów (np. pokrycie dachu oraz wymiana okien) stan nazwano „dobrym”. „Średni” stan zachowania przypisywano przy wymianie/likwidacji trzech lub więcej elementów, z kolei obiekty, którym przyporządkowano ocenę „zły” były budynkami zdewastowanymi lub też stopień przekształcenia był tak wysoki, iż niemożliwa była identyfikacja charakterystycznych elementów konstrukcyjnych i zdobniczych. Uzupełnieniem wyżej wymienionych działań była autorska dokumentacja fotograficzna.

Inwentaryzację poprzedziła kwerenda w lokalnych i regionalnych instytucjach, m.in. w Wojewódzkim Urzędzie Konserwatora Zabytków w Białymstoku, Urzędzie Gminy w Narwi oraz Gminnej Bibliotece Publicznej w Narwi. Ponadto przeprowadzono niestandardyzowane wywiady z ekspertami w dziedzinie ochrony dziedzictwa kulturowego, rzemieślnikami specjalizującymi się w wytwarzaniu detali architektonicznych oraz mieszkańcami gminy Narew.

MIESZKANIOWE DZIEDZICTWO DREWNIANE

Historyczne i prawno-administracyjne uwarunkowania stanu i wielkości zasobu

Specyficzna forma i zdobnictwo podlaskiego domu są efektem wieloletniego oddziaływania czynników o charakterze politycznym i społeczno-ekonomicznym, ale także i technicznym. Ważnym impulsem

had no signs of degradation, even if it had undergone renovations. A good condition entailed minor damage to the roof or façade. If a building bore distinctly damaged elements yet was habitable, its condition was evaluated as medium. A structure was deemed as being in poor condition if it had been abandoned, was deteriorating, and posed a hazard to its users' health or life. The next element analysed within the scope of the study was the level of a building's preservation (integrity). Within this analysis, we assigned a "very good" mark to structures in which one kind of element was changed (e.g. the formwork), though we are aware of the controversial nature of this determination and the simplification it entails. In the case of transformations of two categories of elements (e.g. the roofing and a replacement of windows), we referred to the condition as "good". We assigned a "medium" condition to buildings in which three or more elements were replaced/removed, and, finally, we determined buildings which were vandalised or were transformed to such an extent that it was impossible to identify in them any typical structural and decorative elements as in "poor" condition. The survey was supplemented with original photographic records.

The stock-taking operations were preceded by a survey of local and regional institutions, e.g. Wojewódzki Urząd Konserwatora Zabytków w Białymstoku (Voivodship Office of Historical Sites Preservation in Białystok), the Commune Office in Narew, and the Communal Public Library in Narew. That phase also included non-standardised interviews with experts in cultural heritage protection, craftspeople specialising in producing architectural details, and with the inhabitants of the Narew commune.

RESIDENTIAL WOODEN HERITAGE SITES

Historical and legal-administrative conditions of the state and the size of the stock

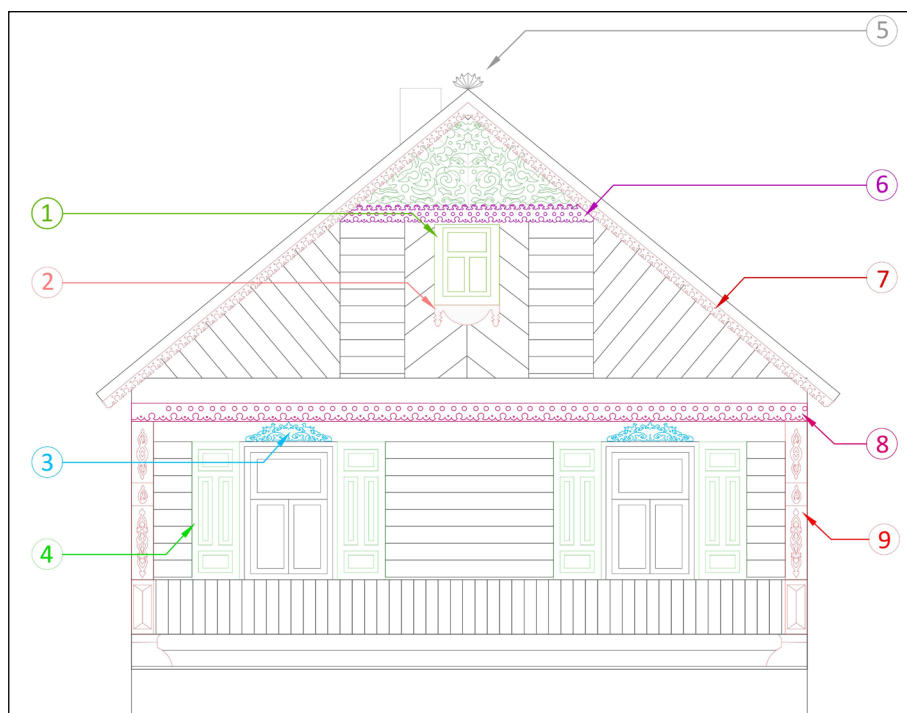
The special form and decorations of a typical Podlasie house have been shaped by the long-term influence of not only political and socio-economic factors but also technical ones. A major trigger for the development of decorations occurred at the turn of the latter half of the 19th c. associated with the improvement of tools which facilitated the

rozwoju zdobnictwa był m.in. przełom w II połowie XIX w., związany usprawnieniem narzędzi ułatwiających obróbkę drewna. Do asortymentu używanych uprzednio noży, żelaznych klinów, cyrkli, ciosół, dłut czy siekier, włączono w owym czasie piłę o wąskim brzeszczocie, tzw. laubzegę (wykorzystywaną m.in. do tworzenia skomplikowanych detali) oraz świdry i strugi. Interesującą kwestią jest powtarzalność motywów zdobniczych, wynikająca z zastosowania rzemieślniczych szablonów (Gaweł, 2012) oraz zastąpienia deską wykorzystywanego dawniej, trudniejszego w obróbce drewna, tzw. kłutego (Szewczyk, 2006). Działania te sprzyjały wykształceniu i ekspansji wyjątkowego stylu z charakterystycznymi narożami, rogownikami, pałotienkami, pazdurami, wiatrownicami, podokiennikami i nadokiennikami. Ważnymi elementami były także okna szczytowe, okolone dekoracyjną koronką oraz filongowe okiennice (ryc. 2) (por. J. Szewczyk, 2008 i 2014).

Do dodatkowych elementów zdobiących zaliczyć można także szalówkę, krawędziowane listwy jętkowe i listwy wiatrownicowe, a także ganki i przeszklone werandy.

Najczęściej spotykany dawniej kolorami budynków były odcienie niebieskiego – od błękitu po granat, jak również biel, brąz, beż oraz zieleń (Gaweł, 2010). Wprowadzenie takiego bogactwa elementów zdobniczych było jednym z symptomów poprawy sytuacji gospodarczej chłopów po ich uwłaszczeniu, również w II połowie XIX w. Tym samym poprawiła się ich siła nabywcza, a to z kolei pobudziło zmiany organizacji pracy cieśli i wzrost jej wydajności. Źródła mówią również o przypuszczalnej roli czynników fiskalnych. Mowa tu o podatku od okien, którego wprowadzenie najpierw

processing of wood. The array of previously used knives, iron wedges, dividers, adzes, chisels, and axes was extended to include a narrow-blade saw, the so-called laubzega (a fretsaw) which was used to create complex details, amongst other things), and drills and woodworking planes. Some of the more interesting issues include the common presence of certain decorative motifs as a result of the application of templates by craftspeople (Gaweł, 2012), and the replacement of the once used so-called kłute, a kind of wood which was difficult to process, with the wooden board (Szewczyk, 2006). Those activities fostered the formation and spread of a unique style with the trademark *naroże* (timber quoin), *rogownik* (a decorative element of crossed wind beams), *pałotienca* (openwork board), *pazdur* (a roof ridge cresting), *wiatrownica* (wind beam), *podokiennik* (under-window decoration), and *nadokiennik* (over-window decoration). Other major elements also included gable windows surrounded with a decorative lace, and *filongowe okiennice* (a type of wooden window shutter) (fig. 2) (cf. J. Szewczyk, 2008 and 2014).



Ryc. 2. Tradycyjne zdobienia podlaskiego domu. **Źródło:** opracowanie J. Wlazło
1 – okno szczytowe, 2 – podokiennik, 3 – nadokiennik, 4 – okiennica, 5 – pazdur, 6 – listwa jętkowa, 7 – listwa wiatrownicowa, 8 – listwa okapowa, 9 – naroże

Fig. 2. Traditional ornamentation of a house in Podlasie. **Source:** elaborated by J. Wlazło
1 – gable window, 2 – under-window decoration, 3 – over-window decoration, 4 – shutter, 5 – roof ridge cresting, 6 – collar tie spline, 7 – wind beam spline, 8 – roof eaves spline, 9 – timber quoin

ograniczyło ich liczbę (okna zaczęły się silnie kojarzyć z bogactwem i prestiżem), a likwidacja silnie pobudziła nie tylko do uwzględniania okien w konstrukcji budynków, ale też do ich uwydatniania detalami zdobniczymi (Szewczyk, 2006).

Na zabytkowym dziedzictwie, ale przede wszystkim na lokalnej społeczności, negatywne piętno odcisnęły obie wojny światowe (Sosna, Troc-Sosna, 2009). Także późniejsze przemiany polityczno-obyczajowe okresu gospodarki centralnie planowanej, w tym nasilające się migracje do miast, doprowadziły w latach 80. XX w. do zmian. Wiele domów porzucono, sprzedano za bezcen lub oddano na rzecz funduszu państwowego. Dopiero realizowana w ostatnich latach edukacja na rzecz dziedzictwa kulturowego zwiększyła świadomość mieszkańców odnośnie jego wartości. Zainteresowanie turystyczne budownictwem drewnianym oraz moda na agroturystykę tchnęły w ten region drugie życie i doprowadziły do wielu powrotów w rodzinne strony (Matus, 2017).

Korzystną z punktu widzenia potrzeb rozwojowych gminy inicjatywą o charakterze oddolnym było stworzenie na badanym obszarze tematycznego szlaku turystycznego – Krainy Otwartych Okiennic. Członkowie wspierającego tę ideę Stowarzyszenia Dziedzictwa Podlasia przez lata aktywnie zachęcali mieszkańców do renowacji domów, pozyskując na ten cel także unijne środki finansowe. Niedostateczne wsparcie ze strony władz, a także niezrozumiała dla mieszkańców wizja promocji regionu, sprawiły jednak, że lokalna ludność początkowo niechętnie angażowała się w tę inicjatywę. Ożywienie turystyczne regionu następowało stopniowo – dzięki likwidacji składowiska odpadów, renowacji krzyży i kapliczek oraz organizowaniu konkursów na najpiękniejszy dom. Pobudziło to dumę mieszkańców, przyczyniając się do większej dbałości o zagrody (Plit, 2009), a z drugiej strony nasiliło ruch turystyczny, zwłaszcza w ramach pobytów krótkotrwałych, pobudzając rozwój bazy do jego obsługi. Krótkotrwałe pobyty w gminie i towarzyszące im zmiany w zagospodarowaniu nasiliły się również dzięki wytyczeniu – w obrębie gminy i w jej bezpośrednim sąsiedztwie szlaków rowerowych – Podlaskiego Szlaku Bocianiego oraz Green Velo.

Współcześnie niemal wszystkie zabytkowe domy drewniane (98%) znajdują się w rękach prywatnych. Pozostałe domy są własnością państwową (4 obiekty) oraz wyznaniową (1). Taka struktura własności

Additional decorative elements included *szalówka* (formwork), border collar beam and wind beam splines, as well as porches and paned verandas. The most common colour of buildings in the past was blue in its different shades: from sky blue to navy blue, as well as white, brown, beige, and green (Gawęł, 2010). The fact of including such a rich variety of decorative elements was a sign of the improving economic situation of peasants after the abolition of serfdom in Poland, which also occurred in the latter half of the 19th c. Thus, their purchasing power improved, which in turn stimulated changes in the organisation of carpenters' work and an increase in the related productivity. Sources also indicate a possible impact of fiscal factors. That refers to the window tax, the introduction of which initially limited the number of new windows (they came to be associated with wealth and prestige), and its lifting offered a strong stimulus not only to include windows in the structures of buildings but also to highlight them using decorative details (Szewczyk, 2006).

The two world wars had a negative impact not only on material heritage, but mainly on the local community (Sosna and Troc-Sosna, 2009). Later political and moral changes of the centrally planned economy, including increasing city-bound migrations, led to further changes in the 1980s. Many houses were abandoned, sold for close to nothing or donated to the state fund. Only the education efforts for the protection of cultural heritage held in recent years have increased people's awareness of its inherent value. The interest of tourists in wooden structures and the agrotourism trend gave the region a new life and led to many people returning to their native locations (Matus, 2017).

The establishing in the studied area of Kraina Otwartych Okiennic (the Land of Opened Window Shutters), a theme tourist trail, was an initiative which favourably affected the development of the commune. Members of Stowarzyszenie Dziedzictwa Podlasia (Podlasie Heritage Association), always supportive of the project, have long encouraged the locals to renovate their houses using EU funding. However, insufficient support from the authorities and a vision of regional promotion which was unclear to the people caused initial reluctance among them and unwillingness to participate in the initiative. The tourist appeal of the region increased gradually – after the removal of a landfill site, a restoration of wayside crosses and shrines, and holding

stwarza duże możliwości zagospodarowania, ale z drugiej strony grozi utratą autentyczności i integralności badanego zasobu. Zagrożeniem dla obiektów wpisanych do Gminnej Ewidencji Zabytków są niedostateczne obwarowania prawne dotyczące ich przekształceń a także nieodpowiedni nadzór odpowiedzialnych instytucji w tej kwestii.

Gmina Narew, pomimo bogatego zasobu kulturowego, nie posiada kompletu dokumentów planistycznych, które wzmocniłyby jego ochronę (stan na 2019 r.). Na jej terenie obowiązuje Studium uwarunkowań i kierunków zagospodarowania przestrzennego z 1999 r., które jednak w wielu aspektach cechuje niedostateczna aktualność, mimo dokonanej w 2009 r. fragmentarycznej korekty. Poza niewielkimi fragmentami (0,9% powierzchni ogólnej według GUS) brakuje miejscowego planu zagospodarowania przestrzennego – szczegółowego aktu prawa lokalnego, obejmującego realną ochroną obiekty dziedzictwa kulturowego. Dotąd nie opracowano także gminnego programu ochrony zabytków. Jedynymi dokumentami, ukazującymi w niewielkim zakresie badany zasób, były plany odnowy miejscowości.

Stan wizualny a integralność zabytkowych domów

Intensywna eksploatacja i warunki atmosferyczne doprowadziły do licznych mechanicznych uszkodzeń, odkształceń i zanikania autentycznych elementów badanych obiektów. Efektem tych procesów jest pogorszenie ich stanu wizualnego

Zabytkowa drewniana zabudowa mieszkalna w gminie Narew jest zróżnicowana pod względem stanu wizualnego, jednak zdecydowana większość budynków (64%) cechuje się stanem bardzo dobrym. Obiekty z nielicznymi ubytkami, w dobrym stanie zachowania, stanowią 21% ogółu. Zaledwie 11% badanego zbioru obejmuje domy w stanie średnim, a w stanie złym – jedynie 4%.

W gminnej ewidencji zabytków figurują 122 domy, które powstały w latach 1930-1950 i to właśnie z tego okresu pochodzi najczęściej najlepiej zachowanych obiektów. W tym przedziale wiekowym aż 70% budynków utrzymano w bardzo dobrej kondycji. Z kolei 111 budynków powstałych w latach 1890-1910 jest obiektami w bardzo dobrym stanie. Trzecią, najliczniejszą, grupę stanowią domy powstałe w latach 1910-1930, wśród których 61,4% to obiekty bardzo dobrze zachowane. Budynki wzniesione przed 1890 r. i po 1950 r. stanowią

a competition for the most beautiful house. That, on the one hand, increased the level of local pride, which in turn fostered an increase in people's care for their homesteads (Plit, 2009), and, on the other, amplified tourist traffic, especially for short-term visits, stimulating the proliferation of related services. Short-term stays in the commune and the related changes in development also increased in response to the establishing of the Podlaskie White Stork Trail and the Green Velo route, two cycling routes cutting through the commune or located in its direct vicinity.

Today, nearly all historical wooden houses (98%) are privately owned. The remaining houses are owned by the state (4 structures) or religious groups (1). This structure of ownership offers excellent development opportunities, though it carries the threat that the studied stock may lose its authentic character and integrity. The vulnerability of the sites recorded in the Communal Register of Historical Sites has been caused by insufficient legal limitations regarding their transformations and the lack of supervision by responsible institutions.

Despite its rich cultural resources, the Narew commune does not hold comprehensive planning documentation which would increase its legal protection (status in 2019). The area is still bound by a 1999 *Study of conditions and directions of spatial development*, which in many aspects is outdated even though it was partly amended in 2009. Apart from small sections (0.9% of the total area according to Statistics Poland), there is no local spatial development plan, i.e. a detailed local legal act which would establish actual protection for cultural heritage sites. A communal historical sites protection plan has not been developed yet either. The only documents which to a minor extent apply to the studied stock are restoration plans of individual localities.

Visual condition vs. the integrity of historical houses

Intense usage and weather conditions have led to various instances of mechanical damage, deformations, and the loss of authentic elements in the studied buildings. These processes have resulted in the deterioration of their visual condition.

Historical wooden residential structures in the Narew commune are diverse in terms of their visual condition, yet a majority of them (64%) can be characterised as in a very good condition. While in a generally good condition, buildings with minor

odpowiednio 4,3% i 1,6% ogółu. Połowa z nich odznacza się bardzo dobrym stanem wizualnym. Zabytkowe domy oceniano także pod względem ich integralności, w kontekście rodzaju oraz skali przekształceń ich konstrukcji i zdobień. Najwięcej obiektów zachowanych w bardzo dobrym stanie znajduje się w Socach i Trześciance. Wynika to przede wszystkim z faktu, że w tych miejscowościach najwięcej obiektów wpisano do gminnej ewidencji zabytków. Miejscowości te leżą ponadto na szlaku Krainy Otwartych Okiennic, co może motywować właścicieli do większej troski o zabytkowy zasób. Spośród wszystkich badanych, 30% stanowią obiekty zachowane w bardzo dobrym stanie, a w dobrym – ok. 24%. Największą grupę (43%) tworzą budynki zachowane w stanie średnim, czyli te, w których w stosunku do pierwotnej formy zmodyfikowano trzy lub więcej rodzajów elementów konstrukcyjnych lub zdobniczych. Najmniej liczną grupę stanowią budynki o wyraźnie zaburzonej integralności (4%). Jediną grupę, w której dominują obiekty zachowane z należytą troską o integralność, tworzą domy wzniesione po 1950 r. W pozostałych przedziałach wiekowych przeważają obiekty, których stopień przekształceń został określony jako średni.

Konfrontując stan wizualny ze stanem zachowania (integralności) obiektów dziedzictwa kulturowego zauważalny jest fakt, iż liczba domów, których stan określono jako zły jest zbliżona zarówno w przypadku ogólnej oceny wizualnej, jak i oceny przekształceń. Jednakże tylko w 33% przypadków ogólny stan zachowania oraz integralność oceniono jednocześnie jako bardzo dobre. Niemalże połowa obiektów (46%), których stan wizualny określono jako bardzo dobry, były budynkami o przeciętnym poziomie integralności. Część z nich utraciła swoje charakterystyczne elementy zdobnicze podczas prac remontowych, innym nadano obce elementy (fot. 1), zubażając tym samym walory gminnego zasobu dziedzictwa kulturowego. Oczywiście nie wszystkie zmiany oznaczają nieodwracalną stratę dla dziedzictwa, czego dowodem jest dom w Socach, pod nr 87 (fot. 2). Nowe pokrycie dachu oznaczało w tym przypadku stosunkowo dobre wkomponowanie domu w krajobraz sąsiedztwa, zdecydowanie dobrze odnowiono natomiast jego elewację. Pomimo renowacji budynku, ozdobne detale architektoniczne zostały zachowane, częściowo też zrekonstruowane. Dom ten może być świadectwem

defects constitute 21% of the total stock. Only 11% of the studied group constitutes houses in the medium condition, and as little as 4% are in a poor condition.

The communal register of historical sites includes 122 houses built in the period 1930-1950. It is from that period that most of the best-preserved buildings originated. Within that age group, as much as 70% of the buildings have been maintained in a very good condition. The condition of 111 buildings built in the period 1890-1910 has been deemed as very good. The third and the largest group consists of houses built in the period 1910-1930 and among them 61.4% have been maintained in a very good condition. Buildings erected before 1890 and after 1950 constitute 4.3% and 1.6% of the total stock, respectively. Half of those feature a very good visual condition. Historical houses were also assessed in terms of their integrity, in the context of the kind and extent of transformations to their structures and decorations. The most buildings maintained in a very good condition are located in Soce and Trześcianka. This is mainly a result of the fact that those localities feature the largest numbers of buildings recorded in the communal register of historical sites. Furthermore, they are located on the Land of Opened Window Shutters trail, which may be a fact which motivates their owners to care more about their historical character. Among all the studied buildings, 30% have been maintained in a very good condition, and 24% in a good condition. The largest group (43%) consists of buildings maintained in a medium condition, i.e. those in which three or more kinds of structural or decorative elements have been altered when compared to their original forms. The smallest group consists of buildings with clearly distorted integrity (4%). The only group dominated by buildings maintained with proper care for integrity consists of houses erected since 1950. Other age groups feature majorities of buildings where the degree of transformations has been deemed as medium.

When comparing the visual condition with the level of preservation (integrity) of cultural heritage sites it becomes clear that the number of houses the condition of which has been deemed as poor is similar both in terms of visual evaluation and the evaluation of transformations. Nonetheless, only in 33% of the cases has the general condition of preservation and integrity been deemed as very good. Nearly half of the buildings (46%) of which

rozsądnego podejścia do kształtowania dziedzictwa kulturowego, zachowującego jego integralność, i jednocześnie oferującego standard zamieszkania odpowiadający współczesnym wymaganiom.



Fot. 1. Budynek kryty sidingiem, bez tradycyjnych detali architektonicznych (Janowo) (fot. J. Wlazło)

Photo. 1. Building without traditional architectural details (Janowo) (photo by J. Wlazło)

Zakres i skala przekształceń obiektów

W okresie powojennym, od lat 60-tych, degradacja drewnianych domów nasiliła się. Część charakterystycznych zdobień usunięto podczas prac remontowych, a w nowych obiektach nie zawsze wprowadzano typowe dla regionu detale architektoniczne. Poza tym wiele domów wyburzono lub w znacznym stopniu zmodyfikowano ich konstrukcję.

Przekształcenia badanych obiektów w gminie Narew można generalnie podzielić na dwie grupy – mające na celu utrzymanie obiektów w dobrej kondycji, z zachowaniem ich integralności, oraz takie, które przy użyciu współczesnych metod i materiałów przedłużają żywotność budynku, degradując jednakże jego walory historyczno-estetyczne.

Pierwsza grupa przekształceń dotyczy głównie elewacji, czyli elementu, który ze względu na swój rozmiar przykuwa największą uwagę. Spośród wszystkich badanych obiektów niemalże połowa ma nową powłokę malarską ścian zewnętrznych. Wynika to nie tylko ze względów estetycznych, ale także technicznych. Farba olejna zabezpiecza strukturę drewna przed niekorzystnym wpływem warunków atmosferycznych, nadając elewacji dość atrakcyjny wygląd. W większości przypadków kolor elewacji nawiązuje do tradycyjnego, dobrze komponując ściany z pokryciem dachu oraz sąsiednimi budynkami. Z reguły zachowano też charakterystyczne ułożenie desek (fot. 3).

the visual condition has been deemed as very good constituted buildings with an average level of integrity. Some of them have lost their typical decorative elements to repair works; other acquired foreign



Fot. 2. Budynek z zachowanymi zdobieniami elewacji (Soce) (fot. J. Wlazło)

Photo 2. Building with architectural details preserved on its facade (Soce) (photo by J. Wlazło)

elements (photo 1) thus decreasing the value of the communal stock of cultural heritage. Obviously though, not all changes mean an irreversible loss of heritage, as indicated by the example of the house in Soce at number 87 (photo 2). New roofing meant in this case that the house matched the neighbouring landscape relatively well, while the façade underwent what was clearly a good renovation. Even though the building was renovated, its decorative architectural elements were preserved, and some were even recreated. This house can be a beacon of a sensible approach to shaping cultural heritage retaining its integrity while offering a residential standard appropriate to modern demands.

Extent and scope of building transformations

The pace of degradation of wooden houses increased in the 1960s. Some typical decorations were removed during renovations, while new buildings didn't always receive the region's trademark architectural details. Additionally, many houses were demolished, or their structures were modified to a considerable degree.

Transformations of the studied buildings in the Narew commune can generally be divided into two groups: those intended to maintain buildings in a good condition while ensuring their integrity, and those which extend the life of a building while utilising modern methods and materials yet degrade its historical and aesthetic assets.



Fot. 3. Zachowane deskowanie domu w Białkach (fot. J. Wlazło)
Photo 3. Preserved weatherboarding on a house in Białki (photo by J. Wlazło)



Fot. 4. Nowe szalowanie domu w Bruszkowszczyźnie (fot. J. Wlazło)
Photo 4. New weatherboarding on a house in Bruszkowszczyzna (photo by J. Wlazło)

Około 18% badanych domów ma częściowo zachowane deskowanie, a w 30% przypadków deski zostały wymienione. Wiązało się to z modyfikacją układu szalowania (fot. 4), czemu towarzyszyły też inne, negatywne zmiany, np. licowanie białym lub jasnozielonym sidingiem. Tego rodzaju ingerencję zinventaryzowano w 19 przypadkach. Pomimo wątpliwych walorów estetycznych, siding był wybierany ze względu na niską cenę zakupu i łatwość montażu, zapewniając użytkownikom dobrą izolację termiczną. Jego popularność w ostatnich latach znacznie się zmniejszyła, co należy odczytywać jako pozytywne zjawisko. Jest on bowiem obcym elementem w lokalnym krajobrazie, zdecydowanie pogarszającym jego walory, podobnie jak pokrywająca elewacje papa (5% obiektów; fot. 5) lub ich tynkowanie (4%; fot. 6).

The former mainly applies to façades, i.e. elements which due to their size draw the most attention. Among all the studied buildings, nearly half had new paint layers on external walls. This is not only due to aesthetic considerations but also technical reasons. Oil paint protects the texture of wood from the detrimental impact of weather giving a façade an attractive look. In most cases, façade colours corresponded to the traditional colours helping match the walls to the roofing and neighbouring buildings. Usually, the typical arrangements of boards were also preserved (photo 3). Approximately 18% of the studied houses had partly preserved boarding, and in 30% of the cases boards were replaced. This entailed modifications of the formwork layout (photo 4), which, in turn, triggered negative changes, e.g. veneering using white or light green vinyl siding. Such interventions were recorded in 19 cases. Despite its questionable aesthetic quality, vinyl siding was chosen for its low purchase price and ease of installation, and it ensured good thermal insulation features. Its popularity has decreased in recent years, which can only be considered as a positive fact as it is a foreign element in the local landscape, aggravating its quality considerably, similarly to covering façades with tar paper (5% of buildings; photo 5) or plastering them (4%; photo 6). A change of roofing is a source of less striking contrast. Originally, the studied buildings were roofed with thatch (surviving until today on few roofs), shingles, and long split boards called *dranica* (some of those materials still exist hidden underneath secondary roofing).

In time, roofs started to feature ceramic tiles, concrete tiles, Eternit, and sheet metal. The introduction of sheet metal or steel tiles, provided that the colour is selected to match, usually does not distort local landscape quality much. This procedure may negatively impact the integrity of buildings, yet for some, once roofed with eternit, the value increases.

In the study area, the typical form is a house with an attic and a gable roof. Owners' striving to increase house floor area entails operations aimed at raising the roof, a fact which was identified in 33 buildings. In the case of half of them, the level was raised so high that it should not be treated as a typical garret but an entirely new floor. Such activities are justified by practical reasons, yet they are debatable from the perspective of cultural heritage protection.

Źródłem mniej uderzających kontrastów są zmiany pokrycia dachu. Pierwotnym materiałem w badanym zasobie była słoma (zachowana do dziś w nielicznych przypadkach), gont i długie łupane deseczki zwane dranicą (część tego rodzaju materiałów nadal istnieje, ukryta pod warstwą wtórnego pokrycia).

Z czasem na dachy wkroczyły: dachówka ceramiczna, betonowa, eternit i blacha. Wprowadzanie blachy bądź blacho-dachówki, przy odpowiednim doborze kolorystyki, z reguły nie zaburza znacząco lokalnych walorów krajobrazowych.

Zabieg ten może negatywnie wpływać na integralność obiektów, jednak części domów, dawniej pokrytych eternitem, nadał nową wartość.

Dla terenu badań charakterystyczne są parterowe domy ze strychem i dwuspadowym dachem. Dążenie do zwiększenia ich powierzchni użytkowej wiąże się z podnoszeniem dachu, co zaobserwowano w 33 obiektach. W przypadku połowy z nich kondygnacja została podniesiona na tyle wysoko, że nie powinna być traktowana jak typowe poddasze użytkowe, a całe piętro. Takie działania są uzasadnione względami praktycznymi, jednak z perspektywy ochrony dziedzictwa kulturowego są one dyskusyjne.

Kolejnym elementem ulegającym przekształceniom jest stolarka okienna. Typowe dla niej drewno jest wypierane przez tworzywa sztuczne (145 przypadków w stosunku do 176, w których wykorzystano materiał tradycyjny). Co więcej, modyfikacji ulega wewnętrzny, tradycyjnie trójdzielnny podział okna. Tylko w nielicznych przypadkach – 21, stolarkę wymieniono z odpowiednim nawiązaniem do jej pierwotnego stylu.

Jedną z ważniejszych cech charakterystycznych badanych obiektów jest bogata snycerka. Warunki atmosferyczne, ale także nieodpowiednio prowadzone naprawy, nie sprzyjały jej zachowaniu. Niemożliwe jest jednak określenie skali strat w tym zakresie, ponieważ nie istnieje baza z pełnym i dostatecznie szczegółowym opisem badanych obiektów w stanie pierwotnym. Można je jedynie w bardzo ograniczonym zakresie szacować, na podstawie śladów po usuniętych zdobieniach (fot. 7). Zanikającym elementem drewnianych domów są także ganki.

Najbardziej negatywne oddziaływania na krajobraz wiążą się z kompleksowymi przekształceniami obiektów. W ten sposób w gminie Narew zmieniono 12 wartościowych budynków drewnianych.



Fot. 5. Zmiana pokrycia elewacji i konstrukcji dachu w Waśkach (fot. J. Wlazło)

Photo 5. Change in roof coverage on a house in Waśki (photo by J. Wlazło)



Fot. 6. Nowa stolarka okienna i tynk – obiekt w miejscowości Lachy (fot. J. Wlazło)

Photo 6. New windows and plasterwork – a house in Lachy (photo by J. Wlazło)

Window woodwork is yet another element which is subject to transformations. Wood, the typical material, is gradually being ousted by plastics (145 examples compared to 176 in which the traditional material has been used). Moreover, modifications have been applied to the internal traditional triplex division of windows. Only in few cases, 21 to be precise, was woodwork replaced while retaining references to the original style.

Rich woodcarving is one of the major qualities typical for the studied buildings. The impact of weather and improperly conducted repairs have not been favourable for maintaining it. It is, however, impossible to define the extent of the loss in this respect as there is no database with comprehensive and sufficiently

Przekształceniom uległ materiał konstrukcyjny, wysokość obiektu, pokrycie dachu, szalowanie, stolarka okienna, a także detale architektoniczne. Wielkoskalowe działania i powielanie obcych wzorców stylistycznych wiążą się, choć nie w każdym przypadku, ze zmianą funkcji mieszkaniowej na działalność w zakresie obsługi ruchu turystycznego.

detailed descriptions of the original conditions of the studied buildings. This can only be estimated, and to a fairly limited extent, if at all, based on the marks left by removed decorations (photo 7). Porches are also a receding feature of wooden houses.

Comprehensive transformations of buildings have the most negative impact on the landscape. That was the fate of 12 highly valuable wooden buildings located in the Narew commune. Transformations were applied to the construction material, the height of the buildings, roofing, formwork, window woodwork, and architectural details. Large-scale operations and the strive to reproduce foreign stylistic patterns often, though not always, entail an elimination of the residential function and replacing it with activities related to tourist services.



Fot. 7. Ślady po usuniętych okiennicach (A) i nadokiennikach (B) – Cimochy i Białki (fot. J. Wlazło)
Photo 7. Traces of the removed shutters (A) and upper window trims (B) – Cimochy and Białki (photo by J. Wlazło)

UWAGI KOŃCOWE

Gmina Narew cechuje się unikatową lokalizacją. Wyróżnia ją peryferyjne położenie w regionie styku wielu kultur i wyjątkowej wartości przyrodniczej. Rozwój osadnictwa nie następował w niej gwałtownie, umożliwiając wykształcenie się czytelnych układów ruralistycznych oraz spójnej architektonicznie zabudowy. Oddalenie od większych miast, specyfika rozwoju społeczno-gospodarczego i przestrzennych form osadnictwa a także niedostatki w zagospodarowaniu infrastrukturalnym spowalniały rozwój gospodarczy tego obszaru, chroniąc częściowo zabytkową tkankę materialną przed intensywnymi przekształceniami.

Choć na badanym terenie zinwentaryzowano dużą liczbę stosunkowo dobrze zachowanych drewnianych obiektów mieszkalnych, są one

FINAL REMARKS

The Narew commune has a unique location. It is located on the periphery of the region at the meeting point of various cultures, and it features exceptional natural assets. Its settlements did not develop rapidly, a fact which aided the formation of clear rural patterns and architecturally coherent developments. Its considerable distance from major cities, the specificity of the socio-economic development and of its spatial forms of settlement, as well as the shortcomings in terms of infrastructural development hindered the area's economic growth, somewhat protecting the historical material fabric against intensive transformations.

Even though the studied area features a large number of relatively well-preserved wooden houses, they face the threat of losing their integrity. That

narażone na utratę integralności. Wpływa na to świadomość, a także możliwości organizacyjne i finansowe ich właścicieli oraz użytkowników, służb konserwatorskich i władz lokalnych. Nieuniknione dążenie do podnoszenia jakości życia, w tym do poprawy komfortu zamieszkania, prowadzi do sytuacji, w której mimo bardzo dobrego stanu wizualnego obiektów, są one w ograniczonym stopniu autentyczne i integralne. Tego rodzaju kwestie są istotne z punktu widzenia potrzeb kształtowania lokalnego krajobrazu, ale należy je postrzegać także w szerszym, regionalnym kontekście. Mogą one bowiem zostać z powodzeniem wykorzystane w pracach na rzecz identyfikacji i ochrony lokalnych form architektonicznych w ramach audytu krajobrazowego wprowadzonego Ustawą z 2015 r., wzmacniającą narzędzia ochrony krajobrazu.

Z punktu widzenia możliwości i potrzeb ochrony krajobrazu jednym z kluczowych czynników jest rozwijanie świadomości mieszkańców w przedmiotowym zakresie, wzmacnianie poczucia więzi i podtrzymywanie lokalnej tradycji oraz wypracowywanie kompromisowych, ale jednocześnie skutecznych sposobów zachowania dziedzictwa w możliwie najlepszym stanie. Szczególnie zalecane są zachęty na rzecz przywracania i utrzymania tradycyjnych elementów konstrukcyjnych i ornamentyki, zwłaszcza deskowania, tradycyjnego podziału okien, okiennic i innych elementów okalających okno, a także rogowników, listw ornamentowych i naroży. Z większym pietyzmem należy również podchodzić do kubatury obiektów oraz doboru materiałów konstrukcyjnych i pokryć dachów oraz elewacji.

Praktyka pokazuje, iż dobre efekty w zakresie kształtowania tradycyjnego krajobrazu kulturowego wynikają z realizacji inicjatyw oddolnych, obejmując nie tylko udaną rewaloryzację obiektów zabytkowych, ale także wprowadzanie nowych, lecz nadal tradycyjnie stylizowanych elementów, czy też kompleksowe architektoniczne nawiązania w budynkach wznoszonych od podstaw. Szczególną rolę w tym procesie powinny odgrywać nie tylko władze gminy, ale i inne publiczne organy, organizacje pozarządowe oraz instytucje naukowo-dydaktyczne. Z jednej strony w ich sferze zainteresowań powinien znaleźć się monitoring stanu i przekształceń zabytkowego zasobu. Ważniejsze jest jednak to, by formułować szczegółowe wytyczne ochrony, np. w formie wzorników architektonicznych, ale także wspierać inne, szeroko pojęte inicjatywy promujące

fact has an impact on the awareness and the organisational and financial opportunities of their owners and users, conservation bodies and local authorities. The unavoidable strive to improve one's quality of life, including to improve one's residential comfort, leads to a situation in which even if buildings feature a very good visual condition, their authenticity and integrity is limited. Such issues are important considering the demand to shape the local landscape, yet one should also view them within a broader regional context as they can be successfully used in efforts aimed at identifying and protecting local architectural forms within the framework of the landscape audit introduced in the 2015 Act which amplified the tools of landscape protection.

From the point of view of the possible means of and needs for landscape protection, some of the key factors include the shaping of inhabitant awareness in this respect, amplifying people's sense of attachment and maintaining local traditions, and developing compromising yet effective means of maintaining heritage sites in the best possible condition. It is particularly important to restore and maintain traditional structural elements and ornaments, in particular boardings, traditional window divisions, window shutters, and other elements surrounding windows, as well as quoins and ornament splines. It is also necessary to apply more attention to the capacity of buildings, and the selection of construction material and roof and façade coverings.

As various examples indicate, good results in terms of the shaping of traditional cultural landscapes are produced in the case of grass-roots initiatives, which cover not only a successful reevaluation of historical buildings, but which also introduce new yet traditionally styled elements or comprehensive architectural references in newly erected buildings. Not only should commune authorities play a major role in the process but also other public bodies, NGOs and science and educational institutions. They should focus on monitoring the condition of historical sites and their transformations, but even more so they should formulate detailed protection guidelines, e.g. in the form of architectural models, and support other broadly considered initiatives which promote the region's material and immaterial cultures. Additionally, it would be beneficial to expand the array of instruments for spatial planning and organisation. Successful management of local cultural heritage requires the supplementation and updating of communal planning and strategic

kulturę materialną i niematerialną regionu. Zalecany kierunkiem działań jest ponadto wzmocnienie instrumentarium z zakresu planowania i organizacji przestrzeni. Dla efektywnego zarządzania lokalnym dziedzictwem kulturowym konieczne jest uzupełnienie i aktualizacja gminnych dokumentów planistycznych oraz strategicznych, które doprecyzowałyby zakres i skalę działań ochronnych z poszanowaniem potrzeb rozwojowych lokalnej społeczności i gospodarki. Jest to szczególnie istotne w kontekście nasilającej się współcześnie presji turystycznej, odciskającej negatywne piętno nawet w obszarach peryferyjnych.

documents which would specify the extent and scale of protective activities while observing the development-focussed needs of the local community and the economy. This is particularly important in the context of the currently increasing tourist pressure which is negatively impacting even peripheral areas.

REFERENCES

- Awramiuk A., 2011: Niematerialne aspekty krajobrazu kulturowego pogranicza na przykładzie wybranych tradycji mieszkańców Podlasia. *Prace Komisji Krajobrazu Kulturowego PTG*, nr 15: 327-337.
- Barwiński M., 2014: Podlasie jako region pogranicza. *Studia z Geografii Politycznej i Historycznej*, t. 3: 281-306.
- Biernacka A., Garwolińska N., Szewczyk J., 2014: Fenomen domu wiejskiego na Podlasiu (z badań wsi Olędy w gminie Rudka w 2014 r.). *Architectura et Artibus*, t. 6, z. 4: 5-26.
- Cybulko Z., 2006: Budownictwo drewniane w krajobrazie współczesnej wsi podlaskiej, *Biuletyn Konserwatorski Województwa Podlaskiego*, z. 12: 100-107.
- Dallen T. J., 2014: Views of the vernacular. *Tourism and heritage of the ordinary* [in:] *Contemporary Issues in Cultural Heritage Tourism* (eds): J. Kamiński, A. M. Benson, D. Arnold, Londyn, Routledge: 32-44.
- Gaweł A., 2010: Zdobnictwo drewnianych domów na białostocczyźnie. Orthdruk, Białystok.
- Gaweł A., 2012: Dawne i współczesne zdobnictwo architektoniczne na Podlasiu. *Biuletyn Stowarzyszenia Muzeów na Wolnym Powietrzu w Polsce*, nr. 13: 61-76.
- Gaweł A., Stepaniuk M., 2008: Zdobnictwo drewnianych budynków mieszkalnych. *Centrum Zielonych Technologii*, Białystok.
- Łapińska H., 2006. Sylweta osadnictwa w przyrodniczym krajobrazie Doliny Górnej Narwi na przykładzie wsi gminy Narew – sprawozdanie z badań. *Problemy Ekologii Krajobrazu*, nr 16, z. 2: 237-245.
- Matus I., 2017: Dom jako gniazdo rodzinne w kulturze ludowej Białorusinów Białostocczyzny. *Białorutenistyka Białostocka*, nr 9: 319-335.
- Nasser N., 2003: Planning for Urban Heritage Places: Reconciling Conservation, Tourism, and Sustainable Development. *Journal of Planning Literature*, nr 17(4): 467-479.
- Nocca F., 2017: The Role of Cultural Heritage in Sustainable Development: Multidimensional Indicators as Decision-Making Tool. *Sustainability*, nr 9(10), online: <https://doi.org/10.3390/su9101882> [access 11.01.2020].
- Plit F., 2008: Województwo podlaskie – region pogranicza. *Dokumentacja Geograficzna*, nr 36: 7-14.
- Plit J., 2009: Tradycyjny krajobraz wiejski wschodniego Podlasia na przykładzie „Krainy Otwartych Okiennic”. *Prace Komisji Krajobrazu Kulturowego PTG*, nr 12: 47-57.
- Plit J., 2017: Fenomen krajobrazów kulturowych Podlasia. *Prace Komisji Krajobrazu Kulturowego PTG*, nr 37: 93-104.
- Rouba, B.J., 2008: Autentyczność i integralność zabytków. *Ochrona Zabytków*, nr 4: 37-57.
- Stepaniuk M., Gaweł A., 2006: Granice między krajobrazami kulturowymi w regionie Puszczy Białostockiej. *Prace Komisji Krajobrazu Kulturowego*, z. 5: 158-172.
- Sosna G., Troc-Sosna A., 2009: Łosinka – Parafia na skraju Puszczy Ładzkiej. *Stowarzyszenie Muzeum Małej Ojczyzny w Studziwodach, Bielsk Podlaski – Ryboły*.

- Studium uwarunkowań i kierunków zagospodarowania przestrzennego, 1999. Uchwała nr IX/69/99 Rady Gminy w Narew z dnia 7 grudnia, Urząd Gminy Narew, Narew.
- Sulima M., 2018: Dom pogranicza w kulturze wsi Podlaskiej. Oficyna Wydawnicza Politechniki Białostockiej, Białystok.
- Szewczyk J., 2006: Geneza zdobnictwa domów mieszkalnych we wsiach południowo-wschodniej Białostocczyzny, Biuletyn Konserwatorski Województwa Podlaskiego, z. 12: 108-146.
- Szewczyk J., 2008: Ludowe zdobnictwo podlaskich domów. Rozprawy Naukowe, nr 162, Wydawnictwo Politechniki Białostockiej, Białystok.
- Szewczyk J., 2014: Katalog zdobień drewnianych domów Białostocczyzny. Wydawnictwo Górnołęśne, Warszawa.
- Ustawa z dnia 24 kwietnia 2015 r. o zmianie niektórych ustaw w związku ze wzmocnieniem narzędzi ochrony krajobrazu, Dz. U. 2015, poz. 774.
- Vademecum samorządowca, Gmina wiejska Narew, 2019. Urząd Statystyczny w Białymstoku online: https://bialystok.stat.gov.pl/vademecum/vademecum_podlaskie/portrety_gmin/powiat_hajnowski/gmina_narew.pdf [dostęp z 20.12.2019].
- Welc-Jędrzejewska J., Kulesza-Szerniewicz E., Makowska B., Stieler E., Jagielska E., 2011: Problematyka ochrony dziedzictwa kulturowego i zabytków w studiach uwarunkowań i kierunków zagospodarowania przestrzennego. Poradnik dla planistów i samorządów lokalnych, Narodowy Instytut Dziedzictwa, Warszawa.
- Wlazło J., 2019: Mieszkaniowe obiekty dziedzictwa kulturowego jako element zagospodarowania gminy Narew. Praca magisterska, Wydział Nauk Geograficznych, Uniwersytet Łódzki, Łódź.

