

# ARCHITEKTURA MIESZKANIOWA MIĘDZYWOJENNEGO KOWNA NA PRZYKŁADZIE ZABUDOWY ULICY V. PUTVINSKIO

Wojciech Niebrzydowski

Politechnika Białostocka, Wydział Architektury, ul. O. Sosnowskiego 11, 15-893 Białystok

E-mail: w.niebrzydowski@pb.edu.pl

DOI: DOI: 10.2478/aea-2019-vol11-no2-03

## RESIDENTIAL ARCHITECTURE OF INTERWAR KAUNAS ON THE EXAMPLE OF BUILDINGS AT V. PUTVINSKIO STREET

### Abstract

The purpose of the article was the general characteristics of residential architecture built in the 1920s and 1930s in the centre of Kaunas. It was a period of intense changes and development, which was connected with the new status of the city as "the transitional capital" of Lithuania. The first chapters present the conditions that accompanied these processes and their main directions and scale. The most important aspects of the transformation of the urban structure of Kaunas were discussed in a general way, the most prestigious projects and leading architects were also indicated. Then, the focus was on residential buildings, which in the interwar period constituted the largest group of new facilities. The scope of detailed studies was limited to multi-family buildings constructed on V. Putvinskio street, as a representative example of residential architecture in the city centre. The research method included studies of relevant literature, interviews with local architects and researchers of architecture, inspection of buildings, photographic documentation. During the preliminary studies, five buildings were selected, which were subjected to comparative analyses, including in the field of architectural styles and shaping of architectural forms as well as functional and spatial solutions. The results of the research are presented in the summary in the form of conclusions. The most important of them indicate: historical references visible in buildings constructed in the 1920s, the dominance of the modernist style in the 1930s, the regional character of modernism in Kaunas, specific architectural elements and details, plans of buildings with single-staircase, and a free-style composition of frontages.

### Streszczenie

Celem artykułu była ogólna charakterystyka architektury mieszkaniowej zrealizowanej w latach dwudziestych i trzydziestych XX wieku w centrum Kowna. Był to okres intensywnych przemian i rozwoju związanego z uzyskaniem przez to miasto statusu „przejściowej stolicy” Litwy. W pierwszych rozdziałach przedstawiono uwarunkowania, jakie towarzyszyły tym procesom, oraz ich główne kierunki i skalę. W ogólny sposób omówiono najważniejsze aspekty przekształceń struktury urbanistycznej Kowna, wskazano najbardziej prestiżowe realizacje i czołowych architektów. Następnie skupiono się na budynkach mieszkalnych, które w okresie międzywojennym stanowiły największą grupę nowych obiektów. Zakres szczegółowych badań ograniczono do wielorodzinnych budynków mieszkalnych wzniesionych przy ulicy V. Putvinskio, jako reprezentatywnego przykładu zabudowy w centrum miasta. Metoda badawcza obejmowała studia literatury, wywiady z miejscowymi architektami i badaczami architektury, ogląd obiektów, wykonanie dokumentacji fotograficznej. W trakcie badań wstępnych wyłoniono pięć budynków, które poddano analizom porównawczym, m.in. w zakresie stylistyki architektonicznej oraz kształtowania form i rozwiązań funkcjonalno-przestrzennych. Wyniki badań przedstawiono w podsumowaniu, w postaci wniosków. Najważniejsze z nich wskazują na: odniesienia historyczne widoczne w budynkach wznoszonych w latach dwudziestych, dominację stylu modernistycznego w latach trzydziestych, regionalny charakter kowieńskiego modernizmu, specyficzne elementy i detale architektoniczne, jednoklatkowe układy budynków, swobodny sposób kształtowania pierzei.

Keywords: residential architecture; history and theory of the 20th century architecture; Kaunas

Słowa kluczowe: architektura mieszkaniowa; historia i teoria architektury XX wieku; Kowno

## WPROWADZENIE

W ostatnich latach wzrosło na Litwie zainteresowanie architekturą okresu międzywojennego. Jedną z przyczyn tego zjawiska była niewątpliwie 100 rocznica odzyskania niepodległości i związane z nią działania memorialne na polu kultury i nauki. W Polsce, pomimo bliskiego sąsiedztwa architektura litewska jest mało znana. Tymczasem Kowno jest miastem odgrywającym szczególną rolę w historii architektury XX wieku, zwłaszcza jeśli chodzi o rozwój stylu modernistycznego.

Podstawowym celem niniejszej pracy jest charakterystyka architektury mieszkaniowej Kowna zrealizowanej w latach dwudziestych i trzydziestych XX wieku. Zakres szczegółowych badań ograniczono do zabudowy wielorodzinnej w centrum miasta. Do analiz porównawczych wytypowano budynki wzniesione przy jednej z najbardziej reprezentacyjnych ulic, a mianowicie V. Putvinskio gatve. Opis rezultatów tych badań poprzedza, niezbędna według autora, prezentacja szerszego kontekstu rozwoju międzywojennego Kowna. Zawiera ona omówienie ogólnych uwarunkowań, przekształceń struktury urbanistycznej miasta, najbardziej prestiżowych gmachów i czołowych architektów.

Zastosowana metoda badawcza obejmowała studia literatury, wywiady z miejscowymi architektami i badaczami architektury mające na celu uzyskanie opinii dotyczących badanego problemu, ogląd obiektów (przeprowadzony *in situ* we wrześniu 2018 roku), wykonanie dokumentacji fotograficznej, a także analizy porównawcze wybranych budynków.

## 1. SYTUACJA I STATUS KOWNA PO I WOJNIE ŚWIATOWEJ

Pierwsza wojna światowa, aczkolwiek była niezwykle tragicznym wydarzeniem i pociągnęła za sobą śmierć milionów ludzi, przyniosła także długo wyczekiwaną wolność wielu narodom Europy. Po jej zakończeniu w środkowej i wschodniej części Europy niepodległość odzyskał cały szereg państw. W odrodzonych krajach, pomimo dotkliwych zniszczeń, nastroje były generalnie optymistyczne i przepełnione nadzieją na lepszą przyszłość. Pragnienie budowania państwowości i wspólnoty społecznej oraz odtworzenia narodowej kultury stało się czynnikiem dynamizującym wielopłaszczyznowe przemiany. Również globalne tendencje w okresie powojennym charakteryzowały się dążeniami do głębokich, często radykalnych przemian.

Znalazło to wyraz w wielu dziedzinach życia, także w sztuce i architekturze. Kształtowały się nowe kierunki i style, opracowywano awangardowe teorie i programy twórcze. To wówczas rozwinęły się nurty o szerokim zasięgu, takie jak dadaizm, surrealizm, futurizm, czy też kubizm<sup>1</sup>, ale także te o znaczeniu lokalnym, jak na przykład formizm w Polsce. W swój heroiczny okres wkroczył także kierunek, który zdominował architekturę XX wieku, czyli modernizm. Twórcy z nowych krajów, po latach ograniczeń, a nierzadko szykan i dławienia swobody artystycznej, chętnie otwierali się na awangardowe tendencje i prądy. Jednocześnie starali się czerpać z tradycji i dziedzictwa historycznego swojego narodu, uznając przywrócenie mu tożsamości za jedno z najważniejszych zadań.

Litwa odzyskała niepodległość 2 listopada 1918 roku, kiedy to Królestwo Litwy (podporządkowane Cesarstwu Niemieckiemu) przekształciło się w niezależną republikę. W roku 1921 utraciła ona część swego terytorium, łącznie z Wilnem, na rzecz Polski. Pomimo tego Wilno przez cały okres międzywojenny uznawane było za oficjalną (według norm prawa litewskiego – *de iure*) stolicę Litwy. Natomiast faktyczną stolicą, nazywaną „stolicą przejściową”, stało się Kowno<sup>2</sup>. Republika Litewska przetrwała do 15 czerwca 1940 roku, kiedy to nastąpiła jej aneksja przez Związek Radziecki.

Na początku lat dwudziestych XX wieku rozpoczął się proces szybkiego rozwoju Kowna. Jakkolwiek proces ten był jedynie częściowo kierowany w sposób planowy, to miał doprowadzić do konkretnego celu, a mianowicie przekształcenia „przejściowej stolicy” z prowincjonalnego, zaniedbanego miasta w nowoczesną europejską metropolię. Zmiany, jakie nastąpiły w tym aspekcie, objawiły się między innymi podwojeniem liczby ludności do 1940 roku (do liczby około 160 tysięcy) oraz aż siedmiokrotnym powiększeniem powierzchni miasta. Stworzono od zera lub zmodernizowano przestarzałą infrastrukturę techniczną, zwłaszcza sieć wodociągową i kanalizacyjną oraz rozwiązania z zakresu komunikacji. Rozwój Kowna wiąże się nierozzerwalnie z przekształceniami w obrębie jego struktury urbanistycznej oraz realizacją znacznej liczby budynków, z których wiele prezentowało rozwiązania funkcjonalno-przestrzenne i stylistyczne nie odbiegające jakością od ówczesnych standardów europejskich. Formy części tych budynków można zaliczyć do awangardy architektury modernistycznej, podkreślając jednocześnie, że nie były ślepym naśladownictwem wzorców z Zachodu i posiadały indywidualny, miejscowy charakter.

<sup>1</sup> Zob.: S. Latour, A. Szymiski, *Rozwój współczesnej myśli architektonicznej*, PWN, Warszawa 1985, s. 111.

<sup>2</sup> W związku z tym ówczesne państwo litewskie określa się często jako „Litwę Kowieńską”.

## 2. ROZWÓJ ARCHITEKTURY KOWNA W OKRESIE MIĘDZYWOJENNYM

Bezpośrednio po I wojnie światowej w architekturze europejskiej zapanował okres nazywany przez Andrzeja K. Olszewskiego „przejściowym” i datowany na lata 1919-1925. Stał on „*pod znakiem wielkiego przemieszania form całkowicie dawnych, jak klasyka i renesans, narodowo-romantycznych, powiązanych ze stylizowaną sztuką ludową czy wreszcie ekspresjonistycznych*” [A.K. Olszewski 1967, s. 116]. Taka sytuacja dotyczyła też Kowna, gdzie szczególnie uwidoczniły się wątki architektury historycznej i zapożyczenia ze sztuki ludowej. Po odzyskaniu niepodległości Litwini poszukiwali fundamentów swojej tożsamości narodowej w odległej historii. Oficjalna ideologia państwa wskazywała na czasy Wielkiego Księstwa Litewskiego, a zwłaszcza okres panowania wielkiego księcia Witolda (lit. Vytautas), kiedy to kraj osiągnął największy zasięg terytorialny<sup>3</sup>. Jako najbliższe narodowemu duchowi style historyczne traktowano barok i klasycyzm. Być może w jeszcze większym stopniu hołubiono kulturę i sztukę wiejską, którą uznawano za etnicznie litewską. Wpływ tych czynników widoczny jest w realizacjach architektonicznych z lat dwudziestych.

Bardzo szybko, biorąc pod uwagę zapóźnienia cywilizacyjne i kulturowe, w architekturze Kowna wiodącą rolę zaczął odgrywać nurt modernistyczny. Można zaryzykować stwierdzenie, że już pod koniec lat dwudziestych stał się on bazą stylistyczną do tworzenia swoistej narodowej architektury. Przy czym podkreślić należy, że wznoszono zarówno purystyczne, modernistyczne budynki, jak też obiekty, w których estetyka modernizmu była łączona z motywami lokalnymi. Przyjęta przez władze państwowe i miejskie polityka dążenia do jak najbardziej nowoczesnego wizerunku „przejściowej stolicy” niewątpliwie przyczyniła się do introdukcji modernizmu w sposób niemal natychmiastowy, co stanowi swoisty fenomen. Choć pojawiały się także opinie o zbyt radykalnym, abstrakcyjnym charakterze modernizmu. Wyrażali je szczególnie zwolennicy *art déco*, według których ten właśnie styl miał w większym stopniu pozwalać na lokalne, narodowe odniesienia<sup>4</sup>. Pluralizm postaw odzwierciedla zresztą fakt, że w Kownie wzniesiono znaczącą liczbę obiektów nawiązujących swoimi formami do *art déco*. Jeszcze większy wpływ *art déco* widoczny jest w architekturze wnętrz.

Nie ulega wątpliwości, że kowieński międzywojenny modernizm miał w dużej mierze regionalny charakter. Jest to dodatkowa wartość tej architektury i fakt świadczący nie tylko o poszukiwaniach związków z tradycją, ale także o inwencji i indywidualizmie twórców. W okresie przed odzyskaniem niepodległości na terenie Litwy nie działała żadna uczelnia architektoniczna. Dopiero w drugiej połowie lat trzydziestych pojawili się pierwsi absolwenci kowieńskiej szkoły architektury, którzy byli edukowani w duchu modernizmu i lokalnej tradycji. W związku z tym architekci projektujący powojenną zabudowę Kowna, choć byli w większości rdzennymi Litwinami, wykształcenie zawodowe zdobyli w innych krajach, m.in. w Rosji, Niemczech, we Francji i we Włoszech. Szerszej publiczności idee modernizmu, a w szczególności Bauhausu, jako pierwszy przedstawił w litewskiej prasie (w 1927 roku) Vladas Švėdasas<sup>5</sup>.

Pomimo ambitnego celu władz i projektantów, jakim było przekształcenie Kowna w odpowiadającą nowym czasom i warunkom metropolię, miasto budowano bez oficjalnego planu zagospodarowania przestrzennego. W obrębie centrum oparto się na istniejącej siatce ulic, wyznaczonych jeszcze w okresie carskim. Nowe budynki pojawiały się na jeszcze niezabudowanych działkach lub też zastępowały stare, najczęściej drewniane, niskie domy. Dlatego też Kowno nie ma struktury urbanistycznej charakterystycznej dla miasta funkcjonalnego z jego podziałem na strefy. Należy stwierdzić, że urbanistyczna struktura Kowna zmieniała się w sposób niejako spontaniczny, a nie zorganizowany i programowy.

W przeciągu dwudziestu lat w mieście wzniesiono ponad 12 tysięcy nowych budynków. Powstały prestiżowe budowle i reprezentacyjne gmachy: ministerstwa, kościoły, muzea, szkoły, szpitale. Wiele projektów wyłoniono w drodze konkursów architektonicznych. Jedną z najbardziej doniosłych realizacji w skali całego państwa było Muzeum Wielkiego Księstwa Witolda (Vytauto Didžiojo Muziejus), w którym obecnie mieści się także muzeum twórczości M.K. Čiurlonisa (ryc. 1). O budynku tym Jolita Kančiene pisze, że „*reprezentuje, w najlepszy i najbardziej klarowny sposób, specyficzny charakter naszej [kowieńskiej] architektury: harmonijne powiązanie tradycji i modernizmu*”<sup>6</sup>. Projektantami zlokalizowanego na placu Vienybės olbrzymiego i monumentalnego w wyrazie obiektu byli

<sup>3</sup> Witold Kiejstutowicz był wielkim księciem litewskim w latach 1401-1430, a jego państwo sięgało od Bałtyku po Morze Czarne, zajmując powierzchnię około 990 tys. km<sup>2</sup>.

<sup>4</sup> Zob.: M. Dremaite (red.), *Architecture of Optimism: The Kaunas Phenomenon, 1918-1940*, Kaunas 2018, s. 19.

<sup>5</sup> Zob.: tamże, s. 252.

<sup>6</sup> Balčytis G. (red.), *Architecture of Interwar Kaunas. Exhibition Catalogue*, Kaunas 2016, s. 13.



**Ryc. 1.** Vladimiras Dubeneckis, Karolis Reisonas, Kazys Kriščiukaitis, Muzeum Wielkiego Księcia Witolda, 1930-1936; fot. autor  
**Fig. 1.** Vladimiras Dubeneckis, Karolis Reisonas, Kazys Kriščiukaitis; Museum of Vytautas the Great, 1930-1936; photo by the author

Vladimiras Dubeneckis, Karolis Reisonas i Kazys Kriščiukaitis. Konkurs na muzeum rozstrzygnięto w 1929 roku, a budowa trwała od 1930 do 1936 roku. Forma budynku prezentuje zarówno cechy modernizmu, jak i klasycyzmu. W zdecydowanym, czystym stylu modernistycznym wzniesiono natomiast budynek Poczty Centralnej (Centrinis Paštas). Projektantem zrealizowanego w latach 1930-1931 gmachu był Feliksas Vizbaras. Budynek jest dzisiaj traktowany jako ikona międzywojennego kowieńskiego modernizmu. Symbolem miasta jest także kościół Zmartwychwstania Pańskiego (Prisikelimo Bažnyčia) upamiętniający odzyskanie przez Litwę niepodległości. Jego budowa, trwająca od 1933 roku, została przerwana przez II wojnę światową w momencie, kiedy nie był jeszcze całkowicie ukończony. Projektant kościoła Karolis Reisonas, prawdopodobnie pod wpływem koncepcji „Stadtkrone” Bruno Tauta [K. Frampton 1980, s. 116], umieścił budynek na wzgórzu, tak by dominował nad miastem. Reisonas zaproponował bazylikowy układ, wertykalny charakter formy i wykorzystanie zaawansowanych technicznie konstrukcji żelbetowych (co było rzadkością w ówczes-

snej Litwie). Nowatorską, łukową konstrukcją (stalową) posiadała też hala sportowa wzniesiona w 1939 roku według projektu Anatolijusa Rozenbliumasa. Budynek wyróżniał się surową, ascetyczną estetyką i tym, że był pierwszą halą w Europie wzniesioną specjalnie na potrzeby rozgrywek koszykówki. Symboliczne znaczenie uzyskał tuż przed wybuchem II wojny światowej, gdy reprezentacja Litwy w tej dyscyplinie zdobyła w nim mistrzostwo Europy.

W okresie dwudziestolecia międzywojennego w centrum miasta powstały także prestiżowe przestrzenie publiczne, takie jak handlowo-usługowa ulica Laisves. Stała się ona głównym deptakiem Kowna z charakterystycznym podwójnym szpalerem drzew. Oprócz wymienionych powyżej projektantów do grona najważniejszych architektów międzywojennego Kowna można zaliczyć takich twórców, jak: Mykolas Songaila, Vytautas Landsbergis-Žemkalnis, Arnas Funkas, Antanas Jokimas, Bronius Elsbergas, Aleksandras Gordevičius, Edmundas Frykas. Twórczość większości z nich związana jest z projektowaniem budynków mieszkalnych.

### 3. NOWA ARCHITEKTURA MIESZKANIOWA KOWNA

Zdecydowanie więcej niż budynków użyteczności publicznej wzniesiono w międzywojennym Kownie budynków mieszkalnych. Stanowiły one blisko 60 procent nowych obiektów. Należy zaznaczyć, że znaczna ich część to budynki drewniane. Ten lokalny materiał był łatwo dostępny i stosunkowo tani. Ponadto nie było problemów ze znalezieniem wykonawców budowlanych, którzy potrafili doskonale posługiwać się tym tworzywem. Gorzej przedstawiała się sytuacja z dostępnością cegły i wykwalifikowanymi murarzami. A jeżeli chodzi o nowe technologie budowlane, na przykład konstrukcje żelbetowe, to początkowo były one praktycznie nieznanymi i nie stosowanymi. Jednakże warto podkreślić, że większość budynków wielorodzinnych, zwłaszcza wznoszonych w centrum Kowna, było murowanych. Z uwagi na popularność drewnianej więźby dachowej najczęściej, niezależnie od zastosowanej stylistyki, miały one dachy strome.

Po ustanowieniu Kowna stolicą pojawiło się olbrzymie zapotrzebowanie na mieszkania. Gwałtownie wzrastała liczba mieszkańców, wśród których znaczną liczbę zaczęli stanowić urzędnicy państwowi i żołnierze oraz ich rodziny. W pierwszych latach po wojnie problem mieszkaniowy dodatkowo się pogłębił, gdyż część istniejących domów, w dodatku tych o lepszej jakości, zostało zaadaptowanych na siedziby armii, administracji i innych instytucji, które musiały znaleźć miejsce w nowej stolicy. Boom na budynki mieszkalne rozpoczął się na dobre w 1925 roku. By sprostać olbrzymiemu popytowi, zaczęto budować dużo i szybko, co miało też swoje złe strony w postaci słabej jakości technicznej. Boom budowlany swoje apogeum osiągnął na przełomie lat dwudziestych i trzydziestych, by następnie znacznie wyhamować w roku 1932, kiedy to na Litwę dotarł globalny kryzys ekonomiczny. Jednak wyraźne ożywienie budowlane nastąpiło już po upływie pięciu lat i trwało aż do aneksji Litwy przez Związek Radziecki.

W okresie międzywojennym w Kownie dominowały trzy typy budynków mieszkalnych. Pierwszym był niewielki, jedno - lub dwukondygnacyjny wolnostojący dom jednorodzinny. Drugim dwukondygnacyjny wolnostojący budynek z niezależnymi mieszkaniami dla kilku rodzin (zazwyczaj od dwóch do czterech, maksimum dla sześciu). Trzeci typ stanowiły wielorodzinne budynki o układzie klatkowym, o przeciętnej wysokości od trzech do czterech kondygnacji, tworzące zazwyczaj zabudowę pierzejową.

Zdecydowanie częściej wznoszono pojedyncze obiekty niż zespoły budynków. Miejscowi architekci opracowali co prawda koncepcje nowoczesnych osiedli mieszkaniowych, ale nie zostały one zrealizowane.

Tym bardziej nigdy nie urzeczywistniono postulatów przekształcenia Kowna w miasto-ogród, co było pomysłem Karolisa Reisonasa, który pełnił funkcję architekta miejskiego. Projekty urbanistyczne przygotowane przez duńskiego architekta Petera Mariusa Frandsena i zatwierdzone przez władze Kowna w 1923 roku nie zostały zrealizowane. Wielkoskalowe projekty i przekształcenia nie wchodziły w grę przede wszystkim z powodów finansowych – ani prywatni inwestorzy ani państwo nie miało odpowiednich środków. Powstało tylko kilka zespołów budynków robotniczych, m.in. przy fabryce Maistas (ukończony w 1939 roku według projektu Kazimierasa Laukys-Laukaitisa). Oprócz centrum miasta zabudowywane były odległe od niego peryferie, kiepsko skomunikowane ze śródmieściem i pozbawione odpowiedniej infrastruktury technicznej. Powodowało to pewną dezintegrację miasta i jego mieszkańców.

Należy podkreślić, że większość modernistycznych obiektów z okresu międzywojnia stanowią w Kownie właśnie budynki mieszkalne. Nie jest to zresztą zjawiskiem unikalnym, gdyż styl międzynarodowy w wielu miastach świata zdobywał popularność w oparciu o architekturę mieszkaniową.

### 4. CHARAKTERYSTYKA WYBRANYCH BUDYNKÓW MIESZKALNYCH PRZY ULICY V. PUTVINSKIO

Znaczną część nowych budynków mieszkalnych wzniesiono w centrum miasta. Stojące wzdłuż ulic drewniane domy wyburzano, a na ich miejscu w szybkim tempie powstawały murowane budynki. W ten sposób tworzone i uzupełniano pierzeje uliczne. To według założeń władz miejskich struktura zabudowy w centrum miała być zdominowana przez zwarte, ciągłe pierzeje o wysokości minimum trzech kondygnacji. Preferowano budynki wielorodzinne, a za optymalną wysokość uznano cztery kondygnacje. Trzeba jednak zaznaczyć, że w głębi kwartałów za nowymi budynkami często pozostawiano starą drewnianą zabudowę, w tym budynki gospodarcze, rzadko zastępując je murowanymi. Nowe budynki jednorodzinne, a także dwukondygnacyjne budynki z kilkoma mieszkaniami były realizowane w centrum sporadycznie. Wznoszono je wyłącznie na działkach położonych wewnątrz kwartałów, zasłoniętych ulicznymi pierzejami.

Jedną z najważniejszych ulic, w obrębie których następowały takie przekształcenia, była ulica V. Putvinskio (w okresie międzywojennym Kalnų gatvė). Ten rejon centrum był uznawany przez władze i mieszkańców za szczególnie prestiżowy. W sąsiedztwie powstawały najważniejsze gmachy publiczne, m.in. Vytauto Didžio-

jo Muzejus, i kształtowane były najważniejsze przestrzenie publiczne, jak plac Vieniibes. Budowali tutaj domy prywatni inwestorzy, częściej na wynajem niż własny użytek. Byli nimi przedsiębiorcy, prawnicy, lekarze, politycy i inni członkowie kowieńskiej elity. Charakterystyczne dla ulicy V. Putvinskie było to, że niektóre budynki częściowo lub w całości wynajmowano na potrzeby pracowników ambasad.

Tendencje modernistyczne, które nasiliły się na początku lat trzydziestych, najlepiej widoczne są w pierzei po północnej stronie ulicy, aczkolwiek budowano tutaj także obiekty o historyzującej estetyce. Większość budynków tworzących tę pierzeję zostało wzniesionych bezpośrednio przy stoku wzgórza Žaliakalnis. W tej części artykułu przedstawionych zostanie pięć wybranych budynków zlokalizowanych w tejże pierzei, stanowiących synoptyczny przykład wielorodzinnej architektury mieszkaniowej w centrum międzywojennego Kowna. Kolejność prezentacji budynków wynika z uporządkowania chronologicznego.

**4.1. Wielorodzinny budynek mieszkalny przy ulicy V. Putvinskie 38**, architekt – Aleksandras Gordevičius, inwestor – Bank Litwy, rok budowy – 1926

Aleksandras Gordevičius był projektantem gmachów publicznych i domów mieszkalnych (zarówno

jedno-, jak i wielorodzinnych). Chętnie odwoływał się do historyzmu i stosował kunsztowne detale i zdobienia. Budynek przy ulicy Putvinskie 38 jest jednym z najbardziej wyrazistych przykładów takiej estetyki w architekturze mieszkaniowej centrum Kowna.

Budynek został wzniesiony na potrzeby pracowników Banku Litwy i ich rodzin. Składa się z trzech skrzydeł, z których najwyższe ma aż sześć kondygnacji. Jest to zaskakujące z dwóch powodów. Po pierwsze, nie jest to skrzydło frontowe, a po drugie – tak duża wysokość budynku mieszkalnego w tej części miasta była ewenementem. Prawdopodobnie Gordevičius uzyskał zezwolenie na takie rozwiązanie dzięki temu, że od strony ulicy wysoką część budynku przesłaniała niższa, frontowa fasada. Stylistykę budynku można określić jako neoklasycyzm. Miała ona odpowiadać charakterowi estetycznemu, wznoszonej kilkaset metrów dalej, siedziby Banku Litwy (architekt – Mykolas Songaila, lata budowy – 1925-1929). Pod względem nagromadzenia detali i ich wyrafinowania wydaje się ją nawet przerastać. Najbardziej bogate w historyczne elementy są, co stanowi kolejne zaskoczenie, elewacje od strony dziedzińca. To tutaj nastąpiło bombastyczne w wyrazie nagromadzenie półkolumn, lizen, gzymsów, rustyk i korynckich głowic (ryc. 2). Ta część budynku ma również najbardziej ekspresyjną tektonikę, przywo-

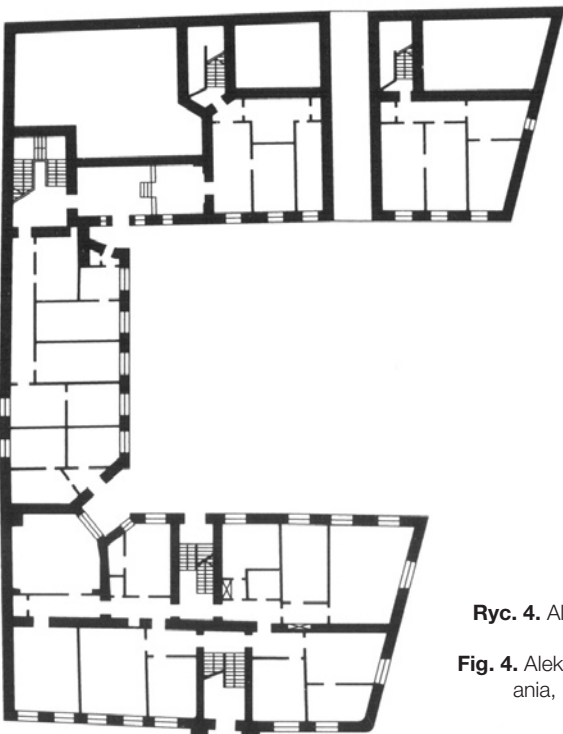


Ryc. 2. Aleksandras Gordevičius, budynek mieszkalny pracowników Banku Litwy – widok od strony dziedzińca, 1926; fot. autor  
 Fig. 2. Aleksandras Gordevičius, apartment building for the staff of the Bank of Lithuania – view from the courtyard, 1926; photo by the author



**Ryc. 3.** Aleksandras Gordevičius, budynek mieszkalny pracowników Banku Litwy – widok od strony wzgórza Žaliakalnis, 1926; fot. autor

**Fig. 3.** Aleksandras Gordevičius; apartment building for the staff of the Bank of Lithuania – view from the Žaliakalnis hill, 1926; photo by the author



**Ryc. 4.** Aleksandras Gordevičius, budynek mieszkalny pracowników Banku Litwy, 1926, rzut parteru; źródło: Reklaitė J. (red.), *Kaunas...*, s. 100.

**Fig. 4.** Aleksandras Gordevičius; apartment building for the staff of the Bank of Lithuania, 1926, ground floor plan; source: Reklaitė J. (ed.), *Kaunas...*, p. 100.

dzącą skojarzenia z barokiem. Współczesny obserwator może w obiekcie dostrzec zarówno dążenie do monumentalności, jak również stłoczenie i przeskalowanie elementów charakterystyczne dla późniejszego o pięćdziesiąt lat postmodernizmu<sup>7</sup>. Autorzy książki „Kaunas: An Architectural Guide” podkreślają natomiast podobieństwa stylistyczne do „budynku mieszkalnego typowego dla Imperium Rosyjskiego”<sup>8</sup>. Najbardziej surowa, wręcz skrajnie uproszczona, jest elewacja od strony wzgórza Žaliakalnis (ryc. 3), na którego stok można dostać się z dziedzińca poprzez przykryte sklepieniem przejście bramowe.

Poszczególne kondygnacje budynku obsługuje komunikacyjnie pięć klatek schodowych. W obiekcie zaprojektowano zróżnicowanej wielkości mieszkania – od dwu- do czteropokojowych, dostosowane do różnej rangi urzędników i wielkości ich rodzin (ryc. 4). Najwyższa kondygnacja mieści dużą salę, która w latach międzywojennych była wynajmowana do ćwiczeń przez słynnego rosyjskiego baletmistrza Anololija Obuchowa, a następnie przez zespół baletowy Kowieńskiego Teatru Państwowego. Na fragmencie dachu znajduje się widokowy taras.

#### 4.2. Wielorodzinny budynek mieszkalny przy ulicy V. Putvinskio 68, architekt – Aleksandras Gordevičius, inwestor – Jonas Vileišis, rok budowy – 1930

O cztery lata późniejszy budynek został zaprojektowany także przez Gordevičiusa, ale w zupełnie innej stylistyce – architekt wykonał woltę ku modernizmowi. Elewacje prezentują wiele cech przeciwnych do domu dla pracowników Banku Litwy: spokojny i statyczny charakter, horyzontalny układ i podziały, delikatne i uproszczone detale bez jakichkolwiek odniesień historycznych (ryc. 5 – budynek po prawej). Cienkie gzymsy dzielą frontową fasadę na kilka poziomych pasów. W trzy z nich wpisano duże, położone blisko siebie okna, układające się niemal we wstęgowe przeszklenie. Nieco dynamiki nadaje formie obły narożnik i okrągłe balkony za nim. Narożnik to jedyne miejsce mocniej artykułowane w budynku – podkreślone przez podwyższoną, półkolistą attykę zwieńczoną geometrycznym, liniowym gzymsem.

Budynek nie jest wysoki, gdyż składa się z trzech kondygnacji. Założono go natomiast na dość rozległym rzucie, który ciągnie się daleko w głąb działki (ryc. 6 – budynek po prawej). Główną część budynku obsługuje tylko jedna klatka schodowa – druga powiązana jest z oficyną. Wejście do budynku, który został zajęty przez ambasadę Stanów Zjednoczonych, nie znajdo-

wało się od strony ulicy, lecz w bocznej ścianie i było dostępne jedynie z ogrodzonego podwórka. W 1937 roku do budynku, od strony dziedzińca, dobudowano garaże.

**4.3. Wielorodzinny budynek mieszkalny przy ulicy V. Putvinskiego 70**, architekt – Edmundas Frykas, inwestor – Antanas Gavrogkas, rok budowy – 1932

Edmundas Frykas był niezwykle płodnym architektem, projektantem między innymi Polskiego Gimnazjum im. Adama Mickiewicza w Kownie (1929). Natomiast budowę tego domu sfinansował Antanas Gavrogkas – prezydent Kowna. Być może to dzięki jego pozycji i układom do wzniesienia niższych kondygnacji wykorzystano cegły pochodzące z rozbiórki kowieńskiej twierdzy<sup>9</sup>. Obiekt został dobudowany od strony wschodniej do omówionego powyżej domu Jonasa Vileišisa.

Budynek ma cztery kondygnacje, lecz wydaje się wyższy, ponieważ także piwnica w dużej części wychodzi ponad poziom terenu. Wrażenie większej wysokości potęguje zdecydowany, wertykalny charakter – zwłaszcza fasady frontowej (ryc. 5 – budynek po lewej). Została ona podzielona na trzy części. Każda z nich ma inną kompozycję, co dodaje budynkowi malowniczości i indywidualizmu. Fasadę porządkują dwie wyraziste lizeny biegnące przez całą jej wysokość. Pozostałe detale i elementy zdobnicze widoczne na elewacjach to gzymsy, blendy, attyki, tralki i reliefy z motywami roślinnymi na pełnych balustradach balkonów. Nad drzwiami wejściowymi, które zostały umieszczone na krańcu fasady, od strony przyległego budynku, znajduje się rzeźbiony portal z brązu (autor – Juozas Zikaras). Środkowy ryzalit delikatnie wychodzi w przód, lecz nie dominuje w formie, gdyż jest niższy o jedną kondygnację od pozostałych części domu. Forma budynku ma rzeźbiarski



**Ryc. 5.** Budynek po prawej: Aleksandras Gordevičius, wielorodzinny budynek mieszkalny Jonasa Vileišisa, 1930. Budynek po lewej: Edmundas Frykas, wielorodzinny budynek mieszkalny Antanasa Gavrogkasa, 1932; fot. autor

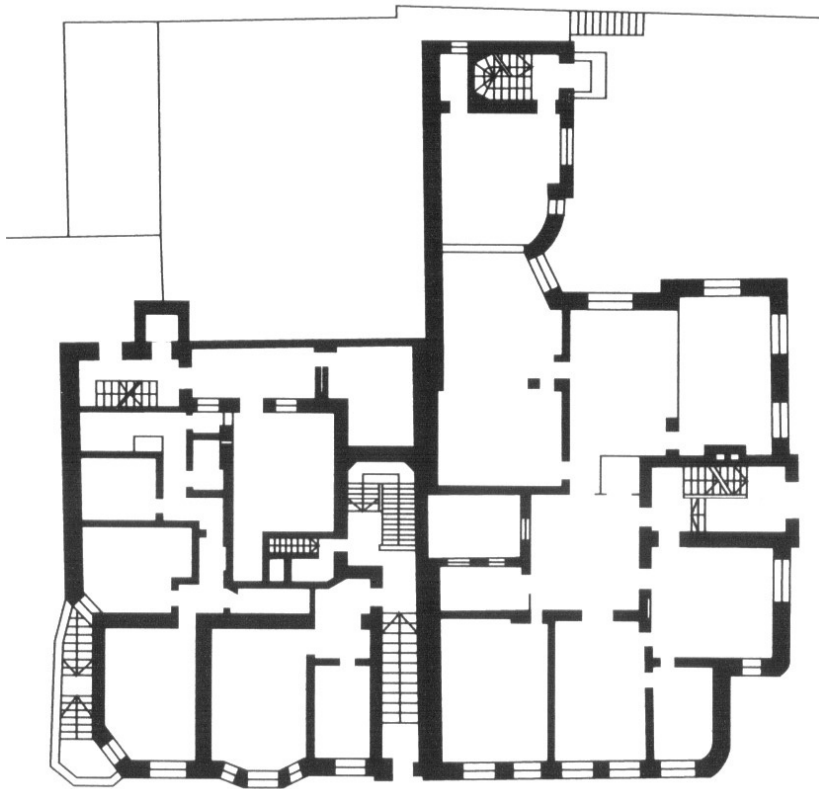
**Fig. 5.** The building on the right: Aleksandras Gordevičius; Jonas Vileišis apartment building, 1930. The building on the left: Edmundas Frykas; Antanas Gavrogkas apartment building, 1932; photo by the author

<sup>7</sup> Narzucającymi się w tym kontekście przykładami są zespoły mieszkaniowe wzniesione na początku lat osiemdziesiątych XX wieku w podparyskim Noisy le Grand: Espaces d'Abraxas (1978-1983) zaprojektowane przez Ricardo Bofilla oraz Arenes de Picasso (1980-1984) zaprojektowane przez Manuela Núñeza Yanowsky'ego.

<sup>8</sup> J. Reklaitė (red.), *Kaunas: An Architectural Guide*, Kaunas 2017, s. 100.

<sup>9</sup> Zob.: tamże, s. 155.



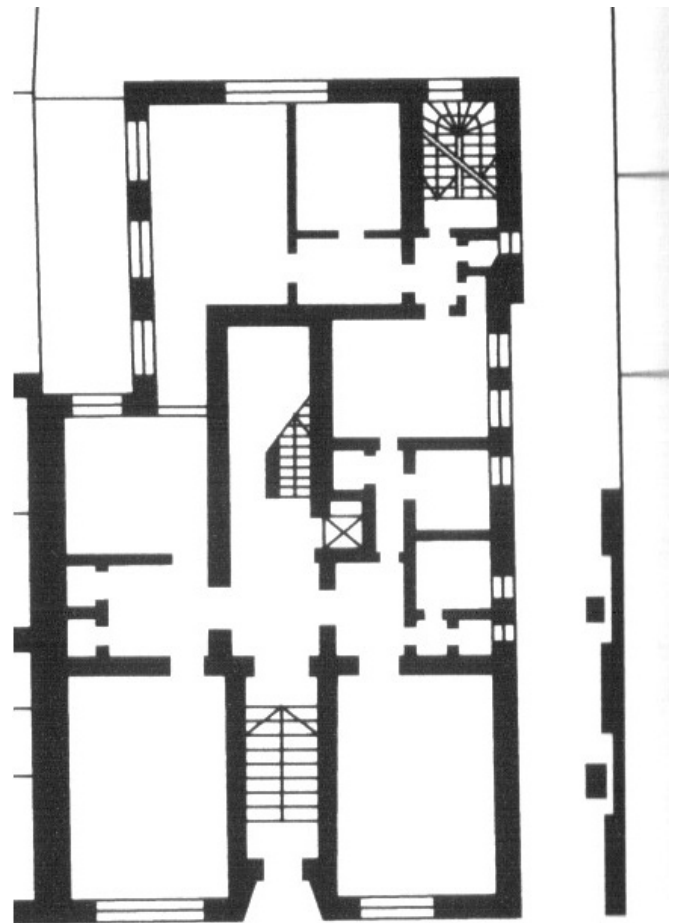
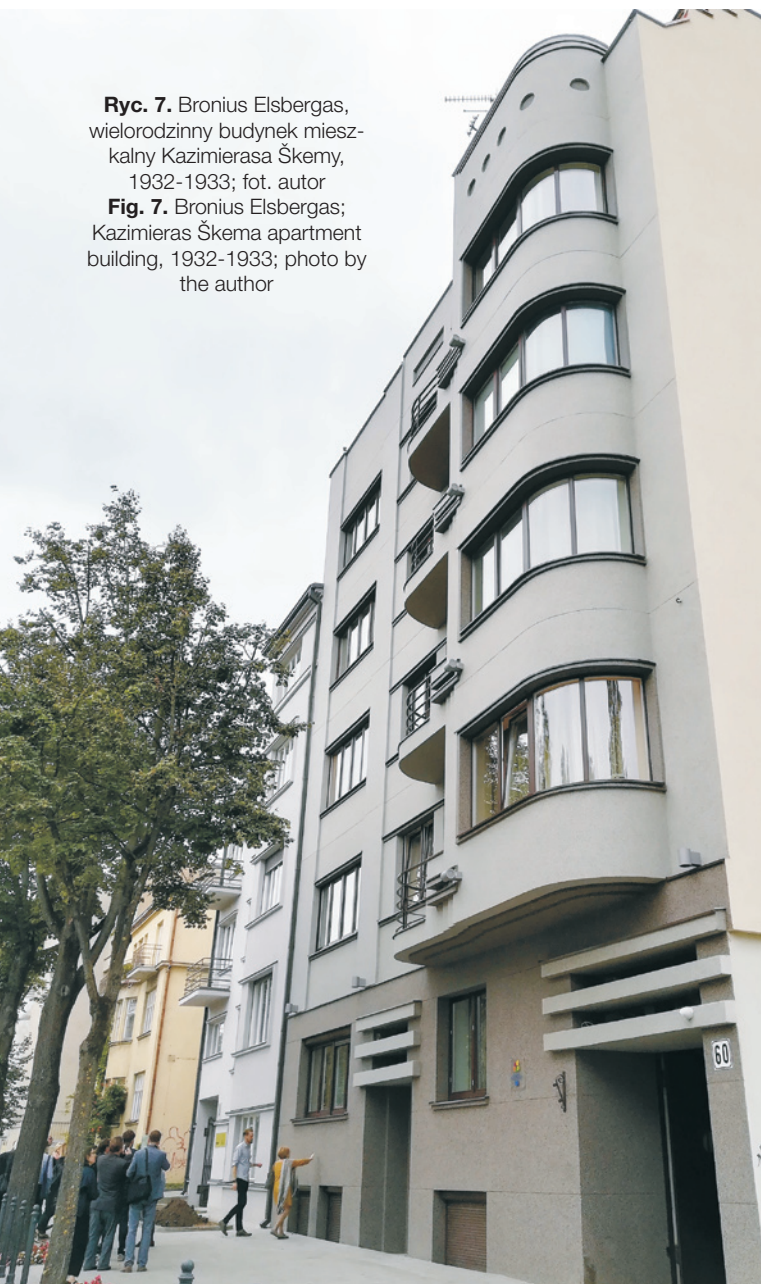


**Ryc. 6.** Budynek po prawej: Aleksandras Gordevičius, wielorodzinny, budynek mieszkalny Jonasa Vileišisa, 1930. Budynek po lewej: Edmundas Frykas, wielorodzinny budynek mieszkalny Antanasa Gavrogkasa, 1932, rzut parteru; źródło: Reklaitė J. (red.), *Kaunas...*, s. 150.

**Fig. 6.** The building on the right: Aleksandras Gordevičius; Jonas Vileišis apartment building, 1930. The building on the left: Edmundas Frykas; Antanas Gavrogkas apartment building, 1932, ground floor plan; source: Reklaitė J. (ed.), *Kaunas...*, p. 150.

**Ryc. 7.** Bronius Elsbergas, wielorodzinny budynek mieszkalny Kazimieras Škema, 1932-1933; fot. autor

**Fig. 7.** Bronius Elsbergas; Kazimieras Škema apartment building, 1932-1933; photo by the author



**Ryc. 8.** Bronius Elsbergas, wielorodzinny budynek mieszkalny Kazimieras Škema, 1932-1933, rzut parteru; źródło: Reklaitė J. (red.), *Kaunas...*, s. 150.

**Fig. 8.** Bronius Elsbergas; Kazimieras Škema apartment building, 1932-1933, ground floor plan; source: Reklaitė J. (ed.), *Kaunas...*, p. 150.

i dynamiczny charakter. Jest odległa od modernistycznej estetyki sąsiada i wykazuje raczej wpływy art déco, a także architektury historycznej.

W budynku umieszczono jedną klatkę schodową, a na każdej kondygnacji jest tylko jedno mieszkanie o dość skomplikowanym rzucie (ryc. 6 – budynek po lewej). Prawidłowe doświetlenie jego pomieszczeń możliwe było dzięki trójstronnemu doświetleniu mieszkania. Ciekawostką są przynależne do mieszkań schowki chłodnicze, które są widoczne w elewacji od strony dziedzińca jako elementy przypominające kształtem wykusze.

**4.4. Wielorodzinny budynek mieszkalny przy ulicy V. Putvinskio 60**, architekt – Bronius Elsbergas, inwestor – Kazimieras Škema, lata budowy – 1932-1933

Twórczość architekta Broniusa Elsbergasa była bardzo bogata i zróżnicowana. Ukończył on studia w Brukseli i wrócił na stałe do Kowna w 1931 roku<sup>10</sup>. Stosował zarówno modernistyczną stylistykę, jak też rozwiązania formalne w bezpośredni sposób nawiązujące do architektury wernakularnej. Specjalizował się w architekturze mieszkaniowej.

Budynek zaprojektowany dla Kazimierasa Škemy jest dość wąski, lecz aż pięciokondygnacyjny (ryc. 7). Taka wysokość stanowiła problem w uzyskaniu pozwolenia na budowę, ponieważ w tym rejonie nie budowano tak wysoko. Rekordem Kowna, jeżeli chodzi o wysokość budynku mieszkalnego, było wówczas siedem kondygnacji. Niewielki powierzchniowo rzut spowodował, że na każdej kondygnacji umieszczono tylko jedno mieszkanie (ryc. 8). Było ono duże, bo aż pięciopokojowe. Klatka schodowa i winda są położone w centrum rzutu. Powoduje to, że układ mieszkania jest nietypowy, niejako rozbity przez elementy komunikacyjne.

Fasada frontowa budynku jest niesymetryczna. Dominującym jej elementem jest czterokondygnacyjny wykusz zawieszony nad bramą wjazdową prowadzącą w głąb działki. Wykusz ma obie strony półkoliste – jedną z nich stanowi balkon. Wieńczy go attyka z okrągłymi otworami i delikatnym gzymsem. Ekspresyjny detal zdobniczy stanowią trzy masywne belki znajdujące się nad bramą i drzwiami wejściowymi. Po ukończeniu budowy, mieszkania wynajmowane były przez pracowników ambasady czechosłowackiej i szwedzkiej. W 1933 roku w głąb działki wzniesiono dodatkowy budynek, w którym umieszczono garaże i pomieszczenia dla kierowców.

W przeciwieństwie do wcześniej omawianych budynków, które są dzisiaj w złym stanie technicznym, obiekt ten przeszedł w ostatnich latach generalny remont. Odnowiono również elewacje, rezygnując jednakże z ich docieplenia.

**4.5. Wielorodzinny budynek mieszkalny przy ulicy V. Putvinskio 32**, architekt – Bronius Elsbergas, inwestor – Algirdas Sliesoraitis, rok budowy – 1938

Bronius Elsbergas zrealizował przy ulicy Putvinskio kilka swoich projektów. Ostatni przed wybuchem wojny był jednym z najbardziej prestiżowych, gdyż zlecił go prominentny kowieński polityk Algirdas Sliesoraitis.

Budynek ma wysokość czterech kondygnacji i dodatkowo częściowo wyniesioną nad poziom terenu piwnicę. Forma budynku jest rozrzeźbiona. Dominują w niej uskoki i mocno artykułowane, długie balkony o pełnych balustradach. Krańce balkonów są zaokrąglone, a w przypadku balkonów narożnych półkoliste i w ekspresyjny sposób nadwieszono (ryc. 9). Takie rozwiązanie można traktować jako reminiscencję architektury statków pasażerskich konstruowanych w tym okresie i symboliczne podkreślenie związków Litwy z morzem. Wprowadzając kontrast pomiędzy pionowymi uskokami a horyzontalnymi balkonami i podziałami elewacji Elsbergas, osiągnął dynamiczny efekt odróżniający budynek od najbliższego, również modernistycznego, sąsiedztwa.

Poszczególne kondygnacje łączy jedna klatka schodowa (ryc. 10). Na każdym piętrze są dwa mieszkania – jednopokojowe i pięciopokojowe. Jednopokojowe mieszkanie ma blisko trzykrotnie mniejszą powierzchnię od większego i przypomina apartament hotelowy, gdyż pierwotnie w ogóle nie posiadało kuchni. Prawdopodobnie miało być przeznaczone dla służby obsługującej sąsiednie mieszkanie zamożnych właścicieli. Takich właśnie rozwiązań przestrzennych zażyczył sobie inwestor i właściciel budynku Algirdas Sliesoraitis – oficer litewskiej armii, przedsiębiorca kolejowy, jeden z przywódców paramilitarnej organizacji Żelazny Wilk (Geležinis Vilkas).

## PODSUMOWANIE

Analiza zabudowy mieszkaniowej centrum Kowna na przykładzie budynków wielorodzinnych zrealizowanych w północnej pierzei ulicy V. Putvinskio pozwala na sformułowanie następujących wniosków:

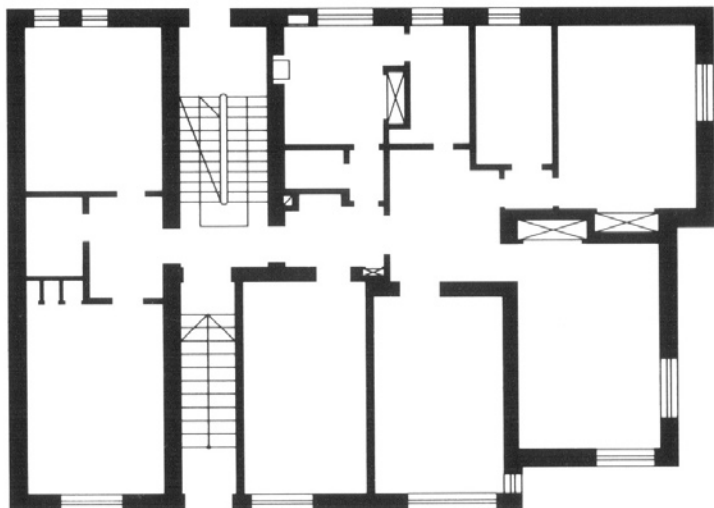
1. W latach dwudziestych XX wieku wznoszono przeważnie budynki o historyzujących formach.

<sup>10</sup> Zob.: M. Dremaite (red.), *Architecture of Optimism: The Kaunas Phenomenon, 1918-1940*, Kaunas 2018, s. 66.



**Ryc. 9.** Bronius Elsbergas, wielorodzinny budynek mieszkalny Algirdasa Sliesoraitisa, 1938; fot. autor  
**Fig. 9.** Bronius Elsbergas; Algirdas Sliesoraitis apartment building, 1938; photo by the author

2. W budynkach nawiązujących do stylów historycznych najczęściej wykorzystywano zasady kompozycyjne i detale pochodzące z klasycyzmu i baroku.
3. Formy niektórych budynków wskazują na wpływ stylistyki art déco.
4. Wpływ architektury wernakularnej na formy budynków jest niewielki – za jego objaw można uznać strome dachy i niektóre detale zdobnicze.
5. W latach trzydziestych XX wieku dominowała stylistyka modernistyczna.
6. Jedynie niewielka część budynków prezentuje styl modernistyczny w czystej, purystycznej formie.
7. Kowieński modernizm okresu międzywojennego ma specyficzny, regionalny charakter.
8. W większości budynków modernistycznych stosowano uproszczone i zgeometryzowane detale zdobnicze.



**Ryc. 10.** Bronius Elsbergas, wielorodzinny budynek mieszkalny Algirdasa Sliesoraitisa, 1938, rzut parteru; źródło: Reklaite J. (red.), *Kaunas...*, s. 118.

**Fig. 10.** Bronius Elsbergas; Algirdas Sliesoraitis apartment building, 1938, ground floor plan; source: Reklaite J. (ed.), *Kaunas...*, p. 118.

9. Charakterystycznymi elementami modernistycznych budynków były obłe narożniki i balkony o półkolistym zakończeniu.
10. Często stosowanym rozwiązaniem był wykusz, zazwyczaj o kilkukondygnacyjnej wysokości.
11. Budynki wielorodzinne wznoszono wzdłuż ulic, tworząc pierzeje, a w głębi kształtowano podwórka – rzadziej dziedzińce o zamkniętym charakterze.
12. Podwórka były dostępne przez przejścia i przejazdy bramowe lub przejazdy pomiędzy sąsiednimi budynkami.
13. W wielu przypadkach sąsiednie budynki nie stykały się, lecz pozostawiano pomiędzy nimi odstęp, w związku z czym pierzeje uliczne nie miały ściśle zwartego charakteru.
14. Budynki były zazwyczaj wąskie, co wynikało z niewielkiej szerokości działek, dostosowanej do wcześniejszej jednorodzinnej zabudowy.
15. Budynki miały z reguły wysokość trzech lub czterech kondygnacji. Sporadycznie zdarzały się obiekty o jedną, maksimum dwie kondygnacje wyższe.
16. Przeważnie projektowano duże, wielopokojowe mieszkania, często zajmujące całą kondygnację.
17. Komunikację pomiędzy kondygnacjami zapewniała zazwyczaj tylko jedna klatka schodowa.
18. Budynki wznoszono z cegły, wykorzystując także konstrukcje drewniane (w przypadku stropów i dachów).

Rozwój struktury urbanistycznej i zabudowy Kowna został gwałtownie wstrzymany w roku 1940. Część budynków nie zostało wówczas ukończonych, a wiele działek przeznaczonych na nowe realizacje pozostało niezabudowanych. Przekształcenia Kowna, już nie jako stolicy, lecz przemysłowego miasta były kontynuowane w czasach ZSRR.

Dzisiaj Kowno stanowi ważne miejsce w historii rozwoju modernizmu w Europie, podobnie jak Gdynia w Polsce. Pomiędzy architekturą tych miast, realizowanych w latach dwudziestych i trzydziestych zeszłego stulecia, widocznych jest zresztą wiele analogii. Dotyczą one także form budynków, co świadczy o globalnym charakterze tego nurtu i jego unifikacyjnych założeniach estetycznych.

Kowieńska architektura międzywojenna miała dla Litwinów wielkie znaczenie w okresie, kiedy kraj był jedną z republik ZSRR. Przypominała o czasach niepodległości i szybkiego rozwoju oraz przywoływała wspomnienia ówczesnych związków Litwy z Zachodem. Obecnie międzywojenny modernizm stanowi o tożsamości Kowna i pozostaje wyznacznikiem wysokiej jakości architektonicznej – odniesieniem dla współczesnych projektantów. W ostatnich latach pojawiły się organizacje i programy, które mają na celu zachowanie spuścizny międzywojnia i jej rewitalizacji. Corocznie odbywa się także Festiwal Architektury Kowna (Kauno Architektūros Festivalis) propagujący tę architekturę.

Badania zostały zrealizowane w ramach pracy S/WA/2/2016 i sfinansowane z subwencji MNiSW.

## LITERATURA

1. **Balčytis G. (red.) (2016)**, *Architecture of Interwar Kaunas. Exhibition Catalogue*, KOPA, Kaunas.
2. **Dremaite M. (red.) (2018)**, *Architecture of Optimism: The Kaunas Phenomenon, 1918-1940*, Lapas, Kaunas.
3. **Frampton K. (1980)**, *Modern Architecture: A Critical History*, Thames and Hudson, London, 1980.
4. **Latour S., Szymski A. (1985)**, *Rozwój współczesnej myśli architektonicznej*, Państwowe Wydawnictwo Naukowe, Warszawa.
5. **Olszewski A.K. (1967)**, *Nowa forma w architekturze polskiej 1900-1925: Teoria i praktyka*, Wydawnictwo Polskiej Akademii Nauk, Wrocław – Warszawa – Kraków.
6. **Reklaite J. (red.) (2017)**, *Kaunas: An Architectural Guide*, Lapas, Kaunas.
7. **Reklaite J. (red.) (2018)**, *Kowno XX-XXI wiek: Przewodnik architektoniczny*, Centrum Architektury, Warszawa.