

**Aleksandra Repelewicz**

## **KOŚCIOŁY PRZEDSOBOROWE CZĘSTOCHOWSKIEGO OKRĘGU DUSZPASTERSKIEGO**

### **Wprowadzenie**

Powojenne kościoły, poza licznymi innymi klasyfikacjami, podzielić można na powstałe przed Soborem Watykańskim II oraz po nim i prawdopodobnie jest to najgłębszy i najbardziej zróżnicowany z podziałów. Niektórzy badacze uznają, że kościoły wznoszone przed soborem i posoborowe powstawały do pewnego stopnia w różnych epokach [1].

Sobór Watykański II przyniósł Kościołowi katolickiemu tak ogromne zmiany, że do dziś przeciwstawia się Kościół „przedsoborowy” Kościołowi „posoborowemu”. Najbardziej widocznym rezultatem soboru była „reforma o liturgii świętej”, która stała się fundamentem nowego traktowania sztuki sakralnej. Odnowa sztuki kościelnej, postulowana przez Vaticanum II, była uzasadniana potrzebą dostosowania jej do mentalności i potrzeb współczesnego człowieka. Podkreślone zostało znaczenie jej symbolizmu, co przełożyło się na oszczędność środków artystycznych oraz chęć zerwania z ilustracyjnością [2].

Sobór podkreślił, że Kościół nie uznaje żadnego stylu za własny i dopuścił wszystkie formy sztuki z różnych regionów i różnych narodów jako równoprawne. Zalecono także, by nie dopuszczano do miejsc kultu takich dzieł sztuki, które obrażają uczucia religijne, nie mają związku z wiarą, obyczajami i chrześcijańską pobożnością lub mają niski, a nawet przeciętny poziom artystyczny. Świątynie mają być przystosowane do liturgii i ułatwić wiernym czynny w niej udział. Duchowni odpowiedzialni za sztukę sakralną powinni zasięgać porad znawców w tej dziedzinie, a także otaczać opieką artystów sakralnych [3].

Sobór Watykański II przyznał architekturze prymat nad pozostałymi dziedzinami twórczości sakralnej. Prócz innych zmian funkcjonalnych, jedną z istotniejszych była zmiana położenia ołtarza głównego, który miał nie przylegać do ściany (jak dawniej), lecz być od niej odsunięty, by być bliżej centrum świątyni i koncentrować uwagę uczestników obrzędów religijnych. Ofiara zaczęła być sprawowana przodem do wiernych. Dopuszczono dużą dowolność w umiejscowieniu

tabernakulum, a służące do czytań ambony nakazano umieszczać w widocznych miejscach.

Zmiana była zatem ogromna, bowiem po zakończeniu II wojny światowej w polskiej architekturze sakralnej występowała kontynuacja estetyki przedwojennej. Kościoły budowane przed Soborem Watykańskim II były inspirowane budowlami przedwojennymi, a nawet zabytkowymi, ponieważ przez całe stulecia tradycja budownictwa sakralnego ulegała jedynie niewielkim zmianom.

## 1. Budownictwo sakralne w diecezji i archidiecezji częstochowskiej

Diecezja częstochowska, po jej utworzeniu w 1925 roku, objęła na przynależnych jej terenach 226 kościołów. Do 1939 roku wybudowano na terenie diecezji częstochowskiej 35 kościołów, w tym 5 kościołów było adaptacjami innych obiektów. Lata 1939-1945 to nie tylko okres zastoju, ale czasy, gdy wiele kościołów w większym lub mniejszym stopniu uległo zniszczeniu. Mimo okupacji powstały jednak w tym czasie 4 budowle sakralne: trzy poprzez adaptację istniejących obiektów o innym przeznaczeniu i jeden nowy kościół [4].

Lata powojenne to czas, gdy budownictwo sakralne, nie tylko na terenie diecezji częstochowskiej, ale w całej Polsce, praktycznie się nie rozwijało. W ciągu pierwszych 12 lat istnienia Polski Ludowej na terenie całej diecezji wzniesiono zaledwie 3 nowe świątynie i kontynuowano rozpoczęte przed wojną budowy dwóch kościołów [5]. W całej Polsce w latach 1945-1950 wybudowano 59 nowych kościołów, a w latach 1951-1955 tylko 57 obiektów [6].

W wyniku przesilenia politycznego w 1956 roku nastąpiła pewna poprawa stosunków między państwem a Kościołem. Podjęto rozmowy pomiędzy Kościołem katolickim a nowymi władzami państwowymi, między innymi w celu intensyfikacji rozwoju budownictwa sakralnego. W diecezji częstochowskiej rozmowy takie prowadził biskup Zdzisław Goliński. Na szczeblu centralnym władze wydały w 1957 roku okólnik Urzędu ds. Wyznań, który stwierdzał, że „dotychczasowy brak planowości w budownictwie obiektów sakralnych i innych budynków kościelnych jest przyczyną szeregu trudności, wynikających z występującego w całym kraju niedoboru materiałów budowlanych” i wprowadzał wiele obostrzeń dotyczących wydawania pozwoleń na budowę kościołów, polegających na znacznym sformalizowaniu i wydłużeniu procedury zabiegania o wydanie pozwolenia na budowę kościoła [7].

W całym okresie PRL istniał szereg celowo zaplanowanych przeszkód utrudniających proces projektowy i inwestycyjny obiektów sakralnych. Dopiero po 1980 roku, a w jeszcze większej mierze po 1989, nastąpił gwałtowny rozwój budownictwa sakralnego. Zatem lata od końca II wojny światowej do zakończenia Soboru Watykańskiego II przypadły na okres największego zastoju w budownictwie sakralnym w całej Polsce.

Na terenie obecnej archidiecezji częstochowskiej (powstałej w roku 1992 na części terenu diecezji częstochowskiej) znajduje się 14 obiektów sakralnych wy-

budowanych w latach 1945-1966, z czego 6 budowli wzniesiono na terenie częstochowskiego okręgu duszpasterskiego, a 8 na terenie okręgu radomszczańskie. Żaden obiekt sakralny nie został w tym czasie wybudowany na terenie okręgów wieluńskiego i zawierciańskiego. Podstawowe dane dotyczące kościołów przed-soborowych na terenie archidiecezji przedstawia tabela 1.

TABELA 1

### Kościół przed-soborowe archidiecezji częstochowskiej

Lp.	Nazwa kościoła	Miejscowość	Rok powstania projektu	Projektant	Lata budowy kościoła
REGION CZĘSTOCHOWSKI					
1	Opatrzności Bożej	Częstochowa	1948	Edward Usakiewicz	1948-50
2	Podw. Krzyża Św.	Częstochowa	1949	inż. Sachse	1949-54
3	MB Wspomożenia Wiernych	Kamyk	1953	Marian Ficner	1950-52
4	Najśw. Serca Pana Jezusa	Ługi Radły	brak danych	brak danych	1956- 59
5	Św. Teresy od Dzieciątka Jezus	Częstochowa	1957	Jan Bajda; Władysław Kobzdej	1957-59
6	Św. Stanisława BM	Biała Górna	1967	Marian Witek i Stanisław Woch	1967-68
REGION RADOMSZCZAŃSKI					
7	Chrystusa Króla	Strzelce Małe	1946	Jan Olejarski	1946-48
8	Niepokalanego Poczęcia NMP	Garnek	1947	Wiktor Majwald	1947-51
9	Św. Antoniego z Padwy	Kielczygłów	1948	Stanisław Pospieszalski	1948-57
10	Wszystkich Świętych	Jedlno	przed 1949	brak danych	1949-50
11	Opatrzności Bożej	Strzelce Wlk.	przed 1956	Wiktor Majwald	1956-59
12	NMP Królowej Wszechświata	Ciężkowice	1958	Feliks Paszkowski	1958-60
13	Najśw. Serca Pana Jezusa	Łysiny	1958	Feliks Paszkowski	1958-59
14	Św. Urszuli DM	Soborzyce	1963	Leszek Łukoś; Ludwik Mackiewicz	1963-66

## 2. Kościoły regionu częstochowskiego

W regionie częstochowskim wybudowano w latach 1948-1968 tylko 6 obiektów sakralnych. Kwerenda przeprowadzona przez autorkę w archiwum archidiecezjalnym Kurii Metropolitalnej w Częstochowie dowodzi, że w okresie tym wielokrotnie występowano o pozwolenia na budowę licznych kościołów. Bogata korespondencja władz diecezji częstochowskiej z władzami wojewódzkimi i z Urzędem ds. Wyznań świadczy o zdecydowanej blokadzie wydawania pozwoleń na budowę kościołów. Na terenie okręgu częstochowskiego archidiecezji częstochowskiej

wybudowano w okresie późniejszym, w latach 1970-2005, aż 78 nowych kościołów, co świadczy o skali potrzeb wspólnot parafialnych.

Dwa najstarsze kościoły tego regionu duszpasterskiego uzyskały pozwolenie na budowę przed 1949 rokiem, a więc przed zaostreniem polityki wyznaniowej państwa. Kościół w Kamyku wzniesiono bez pozwolenia na budowę (uzupełniając projekt 3 lata po rozpoczęciu budowy). Pozwolenie na budowę dwóch kolejnych obiektów uzyskano na fali politycznej odwilży po 1956 roku (w tym czasie władze kurii diecezjalnej uzyskały jeszcze kilka pozwoleń na budowę, jednak w krótkim czasie pozwolenia te cofnięto i ostatecznie obiekty zostały wybudowane w większości dopiero po 1970 roku). Szósty kościół, w Białej, powstał po pięcioletnich zabiegach, uwieńczonych sukcesem tylko dlatego, że istniejący dotąd w tej miejscowości kościół spłonął doszczętnie w 1962 roku.

Jak zatem przedstawiają się efekty tych nielicznych realizacji, do jakich doszło w okresie powojennym na terenie częstochowskiego regionu duszpasterskiego?

Poniżej przedstawione zostaną opisy, rysunki i fotografie wszystkich przedsoborowych kościołów powstałych w tym regionie.

### 2.1. Kościół pw. Opatrzności Bożej

**Adres:** 42-200 Częstochowa, ul. Warszawska 288

**Projektant:** Edward Usakiewicz z Częstochowy

**Ksiądz budowniczy:** ks. Tadeusz Ojrzyński

**Ważniejsze wydarzenia w dziejach parafii:** rozpoczęcie starań o budowę: 1945, projekt: 1948, pozwolenie na budowę: 1948, erygowanie parafii: 1950, konsekracja: 1950.

**Charakterystyka architektoniczna obiektu:**

Konwencja stylistyczna: konstruktywizm o proweniencji funkcjonalistycznej.

Kompozycja: konwencja jednorodna, ukształtowanie tradycyjne z dwunawowym ukształtowaniem korpusu.

Funkcjonalność: wielobok rzutu asymetryczny; zorientowanie poligonalne podłużne; ukierunkowanie wewnętrzne osiowe; konfiguracja wnętrza dwupoziomowa.

Kościół pw. Opatrzności Bożej w Częstochowie jest obiektem dwunawowym z nawą główną oraz mniejszą nawą boczną usytuowaną od strony zachodniej. Bryła kościoła stanowi zestaw prostopadłościanów, przekrytych stropodachem o niewielkim nachyleniu.

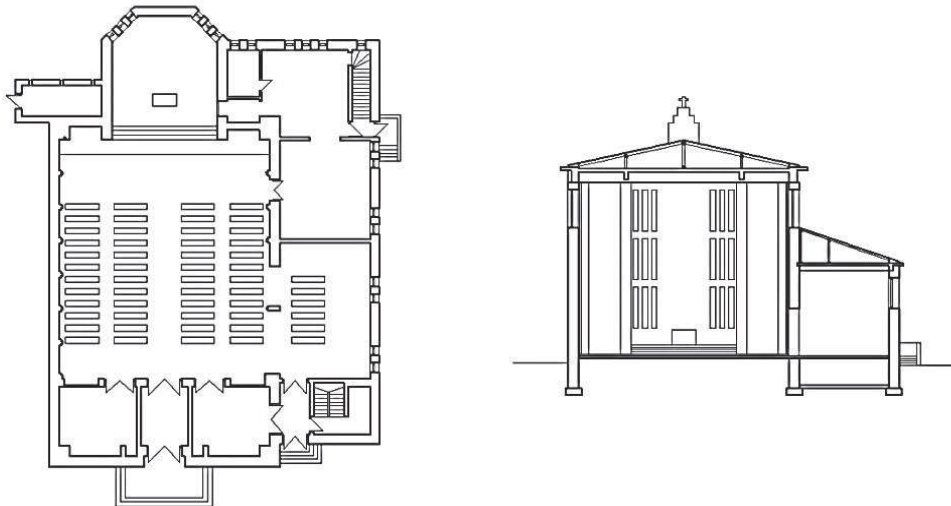
Wejście główne od strony północnej, prowadzące przez przedsionek do prostokątnej nawy głównej. W pomieszczeniu w zachodniej stronie przedsionka ulokowana jest chrzcielnica, natomiast po wschodniej - pomieszczenie pomocnicze. Prezbiterium sześciokątne, wyniesione ponad poziom nawy głównej o pięć stopni. W nawie bocznej umiejscowione są kaplica oraz kaplica zimowa. Do zakrystii, która jest przedłużeniem nawy bocznej, można się dostać wejściem od kaplicy zimowej lub wejściem zewnętrznym. W części piwnicznej pod prezbiterium znajduje się aktualnie nieużywana salka, a pod zakrystią i kaplicą zimową umiejscowiona jest kotłownia z pomieszczeniem na opał.

**Charakterystyka budowlana obiektu:** ustrój ścianowo-szkieletowy, struktura murowano-żelbetowa.

Obiekt zaprojektowano i wykonano w technologii tradycyjnej. Ściany zewnętrzne z cegły ceramicznej pełnej o grubości 55 cm. Strop żelbetowy, schody zewnętrzne główne płytowe żelbetowe, schody wewnętrzne na chór żelbetowe, dwubiegowe łamane. Konstrukcja dachu kościoła drewniana, płatwiowo-krokwiowa. Na dachu znajduje się stalowa wieżyczka. Wykończenie ścian wewnętrznych i zewnętrznych tynkami cementowo-wapiennymi, we wnętrzu obiektu ściany pokryte do wysokości 1,5 m boazerią. Posadzki wykonane z płytek gresowych. Stolarka okienna i drzwiowa drewniana. Pokrycie dachowe blachą trapezową.

**Archiwalia:**

1. Dziennik budowy z lat 1948-1950.
2. Kronika parafialna z lat 1948-1951.
3. Usakiewicz E., Projekt architektoniczny kościoła parafialnego pw. Opatrzności Bożej „na Kamieniu” w Częstochowie, Częstochowa 1948.



Rys. 1. Kościół pw. Opatrzności Bożej w Częstochowie, rzut poziomy i przekrój



Fot. 1. Kościół pw. Opatrzności Bożej w Częstochowie, widok od strony północno-zachodniej



Fot. 2. Kościół pw. Opatrzności Bożej w Częstochowie, widok prezbiterium od strony wejścia głównego

## 2.2. Kościół pw. Podwyższenia Krzyża Św.

**Adres:** Częstochowa, Rynek Wieluński 29

**Projektant:** inż. Sachse z Dąbrowy Górniczej

**Książd budowniczy:** ks. Antoni Mietliński

**Ważniejsze wydarzenia w dziejach parafii:** rozpoczęcie starań o budowę: brak danych, projekt: 1949, pozwolenie na budowę: brak danych, erygowanie parafii: 1925, konsekracja: 1954.

### **Charakterystyka architektoniczna obiektu:**

Konwencja stylistyczna: synkretyzm o proveniencji nowożytnej i tradycji renesansowej.

Kompozycja: założenie jednorodne o konfiguracji tradycyjnej i korpusie pseudo-bazylikowym.

Funkcjonalność: wielobok rzutu symetryczny; zorientowanie poligonalne podłużne; ukierunkowanie wewnętrzne osiowe; konfiguracja wnętrza jednoprzestrzenna.

Wejście do kościoła od strony zachodniej, przez dobudowane na przełomie wieków krużganki, a następnie kruchtę, posiadającą dwa pomieszczenia pomocnicze po obu stronach. Kościół posiada nawę główną i dwie niższe nawy boczne, na przedłużeniach których znajdują się zakrystia oraz kaplica. Nad kaplicą znajduje się antresola.

Po stronie zachodniej, połączona z budynkiem kościoła zadaszonym łącznikiem, usytuowana jest wolno stojąca dzwonnica przykościelna, w intencji autora projektu wzorowana na typowej włoskiej „campanili”. Na parterze dzwonnicy mieści się kaplica przedpogrzebowa.

**Charakterystyka budowlana obiektu:** ustrój konstrukcyjny ścianowy o strukturze murowanej z cegły ceramicznej. Fundamenty kamienne. Ściany nośne o grubości 51 cm murowane z cegły pełnej. Słupy także murowane o grubości 126 cm.

Dach o konstrukcji drewnianej. Pokrycie dachu z blachy miedzianej. Dzwonnica przykościelna murowana z cegły pełnej i kamienia.

Ściany otynkowane od wewnątrz tynkiem cementowo-wapiennym. Dołem, do wysokości 150 cm, ściany pokryte dębową boazerią. Schody zewnętrzne, wewnętrzne przy ołtarzu oraz schody na chór: żelbetowe.

### **Archiwalia:**

1. Kronika parafialna w: artykuł pt. „Święte wspomnienie przed 50-cioleciem, w Roku Dziękczynienia za nasz kościół parafialny wybudowany w latach 1949-1954”.
2. Kronika parafialna w: „Spis inwentarza w Parafii św. Krzyża w Częstochowie sporządzony 25.10.1970 r.”.
3. Kronika parafialna w: Poprawny tekst reportażu o poświęceniu kościoła św. Krzyża w Częstochowie, zniekształconego w numerze „Słowa Powszechnego” z dnia 27/28.10.1954 r. „Nowy kościół w Częstochowie. Poświęcenie kościoła św. Krzyża w parafii św. Rocha”.



Rys. 2. Kościół pw. Podwyższenia Krzyża Świętego, rzut poziomy i przekrój



Fot. 3. Kościół pw. Podwyższenia Krzyża Św.,  
widok od strony północno-zachodniej



Fot. 4. Kościół pw. Podwyższenia Krzyża Św.,  
widok na ołtarz

### 2.3. Kościół pw. MB Wspomożenia Wiernych

**Adres:** 42-125 Kamyk, ul. Reymonta 1

**Projektant:** Marian Ficner z Częstochowy

**Ksiądz budowniczy:** ks. Antoni Lichota

**Ważniejsze wydarzenia w dziejach parafii:** rozpoczęcie starań o budowę: 1950, projekt: brak danych, pozwolenie na budowę: 1953, erygowanie parafii: 1955, konsekracja: brak danych.

**Charakterystyka architektoniczna obiektu:**

Konwencja stylistyczna: synkretyzm o proweniencji nowożytnej i tradycji barokowej.

Kompozycja: konwencja jednorodna, ukształtowanie tradycyjne, korpus dwunawowy.

Funkcjonalność: wielobok rzutu asymetryczny; zorientowanie poligonalne podłużne; ukierunkowanie wewnętrzne osiowe; konfiguracja wnętrza jednoprzestrzenna.

Nad wejściem głównym do kościoła znajduje się graniasta wieża z latarnią i cebulastym hełmem, zwieńczona krzyżem. Dach nawy głównej trójspadowy z charakterystycznym gzymsem. Bryła budynku niesymetryczna. Portal główny łukowy osłonięty, z przyczyn praktycznych, daszkiem. W nawie głównej od strony północnej znajduje się półkolista apsyda.

Główna bryła kościoła jednokondygnacyjna, niepodpiwniczona z pomieszczeniem chóru usytuowanym nad wejściem. Wejście główne do kościoła od strony zachodniej, poprzez przedsionek umiejscowiony w parterze wieży.

Wieża trójkondygnacyjna, wybudowana jako podpiwniczona, obecnie piwnice zostały zasypane.

**Charakterystyka budowlana obiektu:** ustrój ścianowy, struktura murowana z kamienia wapiennego.

Fundamenty kościoła betonowe o szerokości 100 cm i wysokości od 60 do 130 cm. Fundamenty wieży betonowe o szerokości 150 cm i wysokości ok. 130 cm.

Ściany fundamentowe murowane z cegły pełnej i kamienia wapiennego o szerokości ok. 90 cm.

Ściany zewnętrzne i wewnętrzne wykonane z kamienia wapiennego o różnych grubościach: od 50 do 70 cm. Lokalnie, w obrębie cokołu oraz otworów okiennych i drzwiowych występują fragmenty muru z cegły ceramicznej pełnej na zaprawie cementowo-wapiennej.

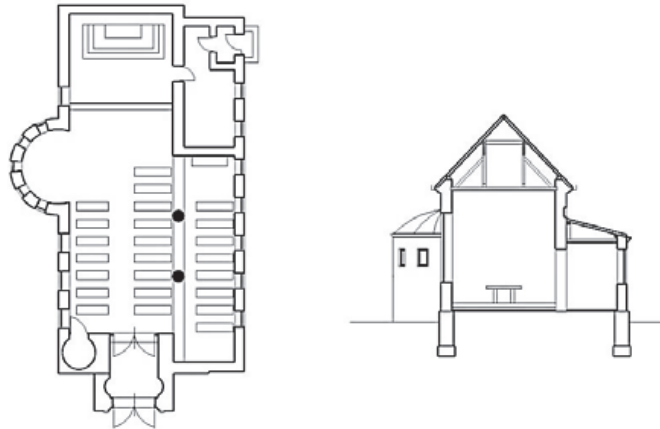
Stropy wieży trzech pierwszych kondygnacji (tzn. dawnej kotłowni - piwnica, przedsionka - parter, organów - piętro (poziom chóru), dzwonów - poziom poddasza nawy głównej) wykonano jako strop Kleina. Następnie stropy wieży zostały wykonane jako monolityczne płyty żelbetowe o grubościach 15 i 12 cm. Układ belek stropów na poszczególnych poziomach zmienny.

Schody na chór zabiegowe. Wykończenie ścian wewnętrznych i zewnętrznych tynkami cementowo-wapiennymi. Posadzki wykonane z płytek ceramicznych. Stolarka okienna i drzwiowa drewniana. Pokrycie dachów i sygnaturki blachą stalową.

#### **Archiwalia:**

1. Kronika parafialna parafii Kamyk.
2. Dziennik budowy rozbudowy kaplicy w Kamyku, Kamyk 1953.
3. Cieślak D., Koncepcja nadbudowy wieży w kościele parafialnym w Kamyku, Częstochowa 2003.
4. Dominik W., Kobzdej G., Goska J., Projekt nadbudowy wieży na istniejącym budynku kościoła parafialnego w Kamyku, Częstochowa 2004.





Rys. 3. Kościół pw. NMP Wspomożenia Wiernych w Kamyku, rzut poziomy i przekrój



Fot. 5. Kościół pw. NMP Wspomożenia Wiernych w Kamyku, widok od strony północno-zachodniej



Fot. 6. Kościół pw. NMP Wspomożenia Wiernych w Kamyku, widok na prezbiterium

#### 2.4. Kościół pw. Najświętszego Serca Pana Jezusa

**Adres:** 42-142 Ługi Radły, ul. Kościelna 14

**Projektant:** brak danych

**Księża budowniczy:** ks. Ewaryst Szopiński, ks. Jan Woźny

**Ważniejsze wydarzenia w dziejach parafii:** rozpoczęcie starań o budowę: 1952, projekt: brak danych, pozwolenie na budowę: 1956, erygowanie parafii: 1930, konsekracja: 1962.

**Charakterystyka architektoniczna obiektu:**

Konwencja stylistyczna: synkretyzm o proveniencji średniowiecznej i tradycji romańskiej.

Kompozycja: konwencja jednorodna, ukształtowanie tradycyjne, korpus salowy.

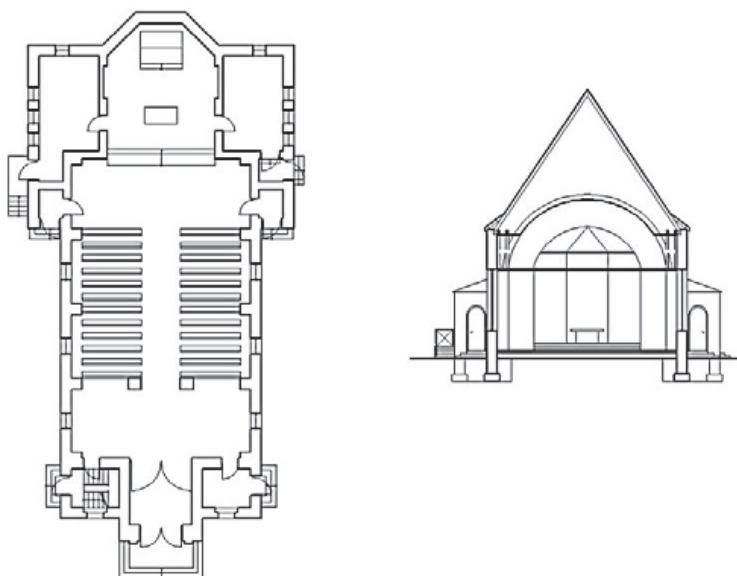
Funkcjonalność: wielobok rzutu symetryczny; zorientowanie poligonalne podłużne; ukierunkowanie wewnętrzne osiowe; konfiguracja wnętrza jednoprzestrzenna.

Kościół jednonawowy, nawa główna przekryta stromym dachem dwuspadowym. Wejście od strony zachodniej, łukowym portalem w ścianie graniastej wieży, usytuowanej centralnie w elewacji frontowej. Ściany zewnętrzne nietynkowane, elewacje wykonane z materiału lokalnego: piaskowca kościeliskiego. Jest to obiekt jednokondygnacyjny, niepodpiwniczony. Składa się z nawy głównej, prezbiterium, kruchty, zakrystii oraz kaplicy bocznej. Prezbiterium wyniesione o trzy stopnie powyżej nawy głównej. Na chór prowadzą schody trójbiegowe z dwoma spocznikami, usytuowane po lewej stronie od przejścia z kruchty do nawy głównej. Zakrystia mieści się po prawej stronie od prezbiterium, kaplica po lewej. Kaplica oraz zakrystia posiadają osobne wejścia.

**Charakterystyka budowlana obiektu:** ustrój ścianowy, struktura murowana z cegły ceramicznej i kamienia.

Brak danych odnośnie do fundamentów i murów fundamentowych. Prawdopodobnie wykonane zostały z kamienia. Mury przyziemia wykonane z piaskowca kościeliskiego (tzw. żelaziaka). Schody prowadzące na chór żelbetowe. Łukowa konstrukcja stropowa wykonana z drewnianych krężyn. Każda krężyna wykonana z 3 warstw zbitych ze sobą desek, w których wycięto regularny półokrągły kształt. Krężyny oparte na słupach i od spodu podbite deskami. Konstrukcja dachu drewniana, przekryta blachą dachówkową w części nawy głównej i prezbiterium. W części zakrystii oraz kaplicy bocznej pokrycie dachowe z blachy ocynkowanej, malowanej. Ściany wewnętrzne tynkowane tynkiem wapiennym. Posadzka prezbiterium wyłożona chińskim marmurem, w nawie głównej lastryko. W zakrystii oraz kaplicy podłoga wykonana z desek sosnowych. Okna w całym obiekcie jednoszybowe, w ramie stalowej. Drzwi drewniane.

**Archiwalia:** brak.



Rys. 4. Kościół pw. Najśw. Serca Pana Jezusa w miejscowości Ługi Radły, rzut poziomy i przekrój



Fot. 7. Kościół pw. Najśw. Serca Pana Jezusa w miejscowości Ługi Radły, widok od strony północnej



Fot. 8. Kościół pw. Najśw. Serca Pana Jezusa w miejscowości Ługi Radły, widok na ołtarz

## 2.5. Kościół pw. św. Teresy od Dzieciątka Jezus

**Adres:** 42-271 Częstochowa, ul. Gościnna 2

**Projektant:** Jan Bajda, Władysław Kobzdej

**Ksiądz budowniczy:** ks. Gustaw Musiał

**Ważniejsze wydarzenia w dziejach parafii:** rozpoczęcie starań o budowę: 1938, projekt: 1957, pozwolenie na budowę: 1957, erygowanie parafii: 1957, benedykcja: 1958, konsekracja: 1966.

### **Charakterystyka architektoniczna obiektu:**

Konwencja stylistyczna: konstruktywizm o proweniencji funkcjonalistycznej i tradycji przedsoborowej.

Kompozycja: konwencja jednorodna, ukształtowanie tradycyjne, korpus bazylikowy.

Funkcjonalność: wielobok rzutu symetryczny; zorientowanie poligonalne podłużne; ukierunkowanie wewnętrzne osiowe; konfiguracja wnętrza jednoprzestrzenna.

Obiekt jednokondygnacyjny. Posiada nawę główną oraz dwie niższe nawy boczne.

Wejście główne od wschodu, przez przedsionek prowadzi wprost do nawy głównej.

Do przedsionka można również dostać się wyjściem bocznym od północy. Kościół posiada dwa wejścia boczne, usytuowane w elewacji frontowej.

Prezbiterium prostokątne, wyniesione o 4 stopnie powyżej nawy głównej. Chór umiejscowiony nad wejściem. Zakrystia znajduje się na południe od prezbiterium.

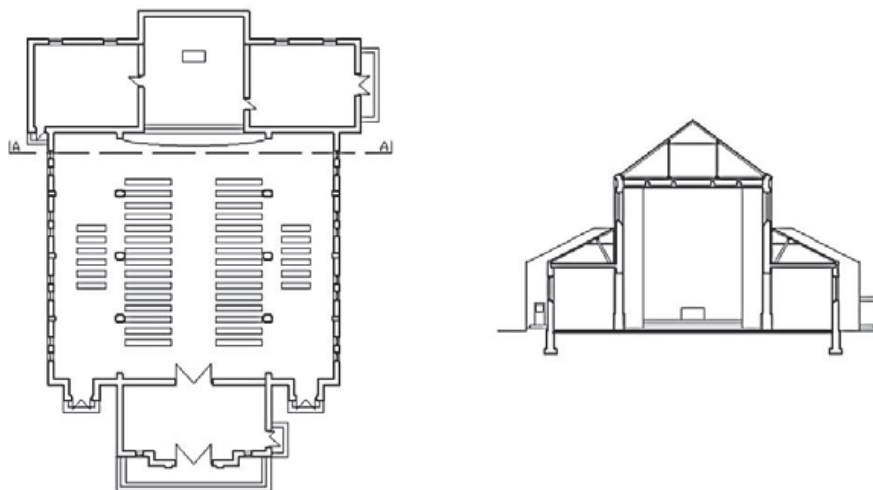
**Charakterystyka budowlana obiektu:** ustrój ścianowo-szkieletowy, struktura murowano-żelbetowa.

Konstrukcja obiektu mieszana: szkieletowo-murowana. Nawa główna wsparta na 6 słupach. Nawy boczne wsparte 6 słupami zewnętrznymi. Ściany zewnętrzne wykonane z kamienia.

Konstrukcja dachu kościoła i wieży kościelnej drewniana. Wykończenie ścian zewnętrznych i wewnętrznych tynkami cementowo-wapiennymi. Posadzki wykonane z płytek gresowych. Stolarka okienna i drzwiowa drewniana. Pokrycie dachu, dzwonnicy i sygnaturki blachą stalową.

**Archiwalia:**

1. Dziennik budowy kościoła na Dybowie.
2. Bajda J., Kobzdej W., Projekt architektoniczny Kościoła na Dybowie, Częstochowa 1957 (*projekt niekompletny*).



Rys. 5. Kościół pw. św. Teresy od Dzieciątka Jezus w Częstochowie, rzut poziomy i przekrój



Fot. 9. Kościół pw. św. Teresy od Dzieciątka Jezus w Częstochowie, widok od strony północno-wschodniej



Fot. 10. Kościół pw. św. Teresy od Dzieciątka Jezus w Częstochowie, widok na ołtarz

## 2.6. Kościół pw. św. Stanisława BM

**Adres:** Biała Górna; 42-125 Kamyk, ul. Kościelna 2

**Projektanci:** Marian Witek, Stanisław Woch

**Ksiądz budowniczy:** ks. Kazimierz Puczyński

**Ważniejsze wydarzenia w dziejach parafii:** rozpoczęcie starań o budowę prawdopodobnie: 1965, projekt prawdopodobnie: 1966, pozwolenie na budowę: 1966, erygowanie parafii: 1407, benedykcja: 1968, konsekracja: 2007.

**Charakterystyka architektoniczna obiektu:**

Konwencja stylistyczna: modernizm o proweniencji funkcjonalistycznej i tradycji przedsoborowej.

Kompozycja: konwencja jednorodna, ukształtowanie tradycyjne, korpus salowy.

Funkcjonalność: wielobok rzutu symetryczny; zorientowanie poligonalne podłużne; ukierunkowanie wewnętrzne osiowe; konfiguracja wnętrza jednoprzestrzenna.

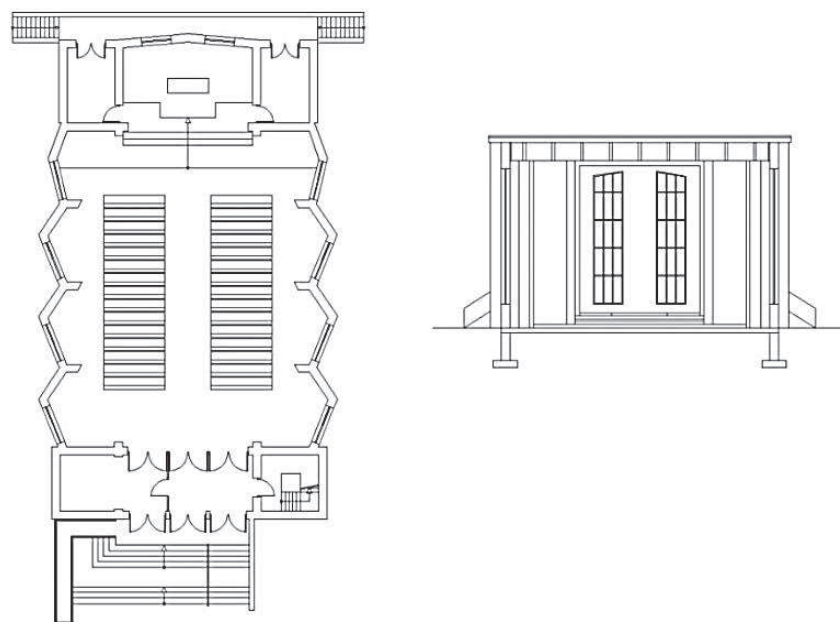
Kościół zbudowany jako obiekt jednokondygnacyjny, z częściowym podpiwniczeniem. Obiekt przekryty jest płaskim stropodachem. Prostopadłościenna wieża kościoła, zwieńczona krzyżem, usytuowana jest z prawej strony od wejścia głównego.

Wejście do nawy głównej od strony zachodniej przez kruchtę. Po lewej stronie kruchty umiejscowiona jest niewielka kaplica, natomiast z prawej wejście na chór oraz wieżę, pełniącą funkcję dzwonnicy. Prezbiterium wydzielono z nawy, podwyższając je o pięć stopni. Po obu stronach prezbiterium znajdują się zakrystie.

**Charakterystyka budowlana obiektu:** ustrój ścianowy, struktura murowana z cegły ceramicznej.

Konstrukcja nośna budynku zaprojektowana jako ramy żelbetowe. Ławy i ściany fundamentowe żelbetowe. Ściany zewnętrzne z cegły pełnej. Schody wewnętrzne żelbetowe. Nad częścią prezbiterium strop żelbetowy płytowo-żebrowy, natomiast w pozostałej części kościoła zaprojektowano strop kasetonowy o układzie podłużnym, wsparty na ryglach ram poprzecznych. Pokrycie dachowe z papy. Ściany wewnętrzne pokryte tynkiem cementowo-wapiennym. Do wysokości parapetu witraży ściany obite boazerią, a powyżej malowane farbą emulsyjną. Ściany zewnętrzne pokryte tynkiem cementowo-wapiennym typu „baranek”.

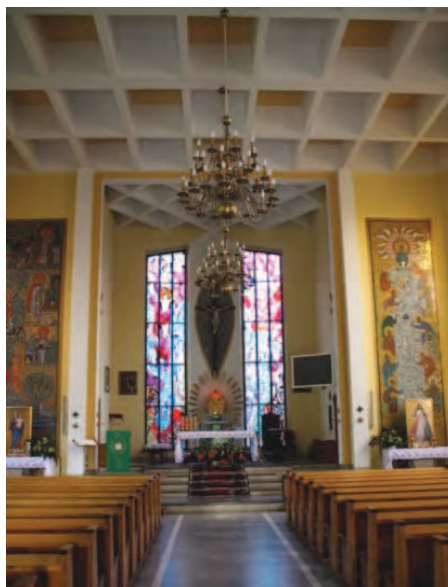
**Archiwalia:** brak.



Rys. 6. Kościół pw. św. Stanisława BM w Białej Górnjej, rzut poziomy i przekrój



Fot. 11. Kościół pw. św. Stanisława BM w Białej Górnjej, widok od strony południowo-zachodniej



Fot. 12. Kościół pw. św. Stanisława BM w Białej Górnjej, widok na ołtarz

### Podsumowanie

Spośród sześciu przedsoborowych kościołów częstochowskiego okręgu duszpasterskiego archidiecezji częstochowskiej dokładnie połowa to obiekty wzniesione w stylu powojennego historyzmu, zwanego synkretyzmem. Każdy z nich osadzony jest w innej tradycji o określonej proveniencji kulturowej. Pozostałe trzy stanowią kontynuację ideową przedwojennego modernizmu. Ze względu na pewien konserwatyzm, który ustąpił w epoce posoborowej, powojenną fazę modernizmu zwano konstruktywizmem [1].

W przypadku pięciu obiektów udało się ustalić nazwiska autorów projektów, we wszystkich przypadkach znamy nazwiska księży budowniczych. Wiedza o historii procesu inwestycyjnego jest zróżnicowana. Część parafii posiada stare kroniki parafialne, gdzie można znaleźć mniej lub bardziej liczne informacje o budowie. Częściowo zachowały się projekty, dzienniki budowy i różne inne dokumenty, na podstawie których można ustalić m.in. nazwiska darczyńców, kierowników budowy, inspektorów nadzoru, a nawet majstrów.

Wszystkie analizowane obiekty miały najbardziej tradycyjne dla historycznych obiektów sakralnych zorientowanie poligonalne podłużne i ukierunkowanie wewnętrzne osiowe, niezależnie od symetrii rzutu obiektu lub jej braku. Natomiast nie dla wszystkich przyjęto tradycyjną orientację (prezbiterium zwrócone na wschód), choć ta uświęcona przez wieki tradycja zdecydowanie dominuje. Są tak zbudowane 4 kościoły. Niezorientowane są 2 obiekty: kościół św. Teresy (prezbiterium od strony zachodniej) i Opatrzności Bożej (od południa). Można przypuszczać, że o odejściu od tradycyjnego zorientowania decydowało ukształtowanie terenu przeznaczony na budowę obiektu.

Ołtarze, pierwotnie usytuowane przy ścianie prezbiterium, w okresie posoborowym zostały przebudowane i umieszczone pośrodku prezbiterium. W dwóch kościołach: w kościele pw. Podwyższenia Krzyża Świętego w Częstochowie i kościele pw. Najświętszej Maryi Panny Wspomożycielki Wiernych w Kamyku zachowały się elementy starych ołtarzy przyściennych. W obu przypadkach pozostawiono w nich tabernakulum. Nie ma w badanych kościołach śladów dawnych tradycyjnych ambon, choć najprawdopodobniej istniały - przynajmniej w obiektach najstarszych.

Każdy z opisanych kościołów projektowany był przez innego architekta. W czasach późniejszych często autor jednej realizacji był później polecany kolejnym inwestorom i niektórzy architekci projektowali na terenie archidiecezji częstochowskiej po kilka obiektów sakralnych (np. Ziemowit Domagała, A. i Z. Białkiewiczowie, Zygmunt Fagas). Także w przypadku kościołów budowanych w analogicznym okresie na terenie okręgu radomszczańskiego dwóch architektów zaprojektowało po dwa obiekty (patrz tabela 1). Zapewne fakt zróżnicowania autorów projektów przedsoborowych kościołów okręgu częstochowskiego wpłynął na ich różnorodność stylistyczną i funkcjonalną. Powstały całkiem interesujące realizacje. Porównując opisywane kościoły z obiektami nowszymi, a szczególnie z powstającymi w latach 80., latach gwałtownego skoku ilościowego w budownictwie sakralnym, stwierdzić można, że nie ma wśród nich obiektów o niskim poziomie artystycznym. Niestety, lata późniejsze obok wybitnych realizacji przyniosły szereg kościołów o zdecydowanie niewielkich walorach estetycznych.

## Literatura

- [1] Majdowski A., Inwestycje kościelne i współczesna architektura sakralna w Polsce. Metodologia i zarys problematyki badawczej, Toruń 2008.
- [2] Pasierb J., Zagadnienie nowoczesnej sztuki kościelnej w świetle Konstytucji o liturgii, [w:] Wprowadzenie do liturgii, red. F. Blachnicki, W. Schenk, R. Zielasko, Poznań 1967, 526-527.
- [3] Konstytucja o liturgii świętej „Sacrosanctum Concilium”. Dokument uchwalony przez Sobór Watykański II, ogłoszony 4 XII 1963, Komisja ds. Kultu Bożego i Dyscypliny Sakramentów Episkopatu Polski [on-line], [dostęp 7.10.2015].
- [4] Nowak J., Budownictwo sakralne w 50-leciu diecezji częstochowskiej 1925-1975, Częstochowskie Studia Teologiczne T. 1, 1975, 266-270.
- [5] „Postanowiono załatwić odmownie” Budownictwo sakralne w diecezji częstochowskiej (1957-1989). Wybór dokumentów, Wstęp, wybór i opracowanie A. Sznajder, ks. W.P. Wlazlak, Katowice - Częstochowa - Rzeszów 2008.
- [6] Siwek S., Budownictwo sakralne - ciąg dalszy, Tygodnik Powszechny 1986, nr 2.
- [7] Okólnik nr 3 Urzędu ds. Wyznań z dn. 27.02.1957 nr I-2/3/57 w sprawie budownictwa obiektów sakralnych i kościelnych oraz zaopatrywania tych obiektów w materiały budowlane.

## Streszczenie

W pracy zaprezentowane zostało przedsoborowe budownictwo sakralne częstochowskiego okręgu duszpasterskiego archidiecezji częstochowskiej. Opisano sześć budynków kościołów, uwzględniając

---

charakterystykę architektoniczną i budowlaną każdego obiektu. Zaprezentowano rzuty i przekroje oraz zdjęcia każdej ze świątyń.

**Słowa kluczowe:** architektura sakralna, powojenne budownictwo sakralne

### **Churches of Czestochowa's pastoral district built before the Second Vatican Council**

#### **Abstract**

Contemporary sacral buildings, built before the Second Vatican Council in Czestochowa's pastoral district of archdiocese of Czestochowa are presented in the paper. There are descriptions of six postwar objects, including their history and some details about their style, architecture and construction. Drawings and photographs of the churches are presented.

**Keywords:** sacral architecture, postwar sacral buildings