

Rafał Malik*

Tymbark. O budowie i kształcie miasta lokacyjnego w oparciu o analizę wielkości i kształtu działki lokacyjnej

Tymbark. Building and shape of the chartered town based on the analysis of the size and shape of a settlement plot

Słowa kluczowe: Tymbark, urbanistyka, średniowiecze

Key words: Tymbark, urban planning, Middle Ages

Tymbark – obecnie wieś, do 1934 roku niewielkie miasteczko, leży w centralnej części Beskidu Wyspowego, na obszarze województwa małopolskiego, w powiecie limanowskim, około 66 km na południowy wschód od Krakowa przy drodze krajowej nr 28 z Myślenic przez Mszanę Dolną do Limanowej.

O przeszłości Tymbaraku wiemy bardzo niewiele. Jeszcze mniej wiemy o procesie formowania się jego organizmu miejskiego. Pewnych, aczkolwiek niekompletnych informacji na temat wybranych elementów budujących jego plan dostarcza nam Anna Berdecka. Jej monografia poświęcona lokacjom królewskim w latach 1333–1370 jest bodajże jedyną pracą tego typu o Tymbaraku¹. Braki w zakresie badań planistycznych rekompensuje nam, choć w bardzo niewielkim stopniu, *Rozwój urbanizacji małopolski w XIII i XIV w. Województwo Krakowskie (powiaty południowe)* pióra Feliksa Kiryka, który zdecydowanie odrzuca funkcjonującą tu i ówdzie tezę o przedlokacyjnych korzeniach miasta² i opowiada się za kazimierzowską lokacją na surowym korzeniu³.

Miasto zostało założone w 1353 roku. Pierwotnie nosiło nazwę Jodłowa Góra. Jego zasadzcą był niejaki Kunad syn Teodoryka i sługa królewski. Za swój wysiłek włożony w budowę i organizację miasta otrzymał *advocatum In civitate cui nomen Jodłowa Gora est imositium*. Mało ono obejmować 4 łany roli, wszystkie jatki rzemieślnicze i kramy kupieckie, a także łaźnie oraz rzeźnię⁴.

Tymbark – currently a village, but until 1934 a small town, is situated in the central part of the Beskid Wyspowy mountain range, in the Lesser Poland Voivodeship, in Limanowa County, approximately 66 km south-east of Krakow, on the state road no 28 from Myślenice through Mszana Dolna to Limanowa.

We know very little about the past of Tymbark, and even less about the process of forming its urban body. Some, though incomplete, information concerning selected elements making up its plan has been provided by Anna Berdecka. Her monograph devoted to royal town foundations in the years 1333–1370 is probably the only work of its type about Tymbark¹. Lacks in urban planning research are compensated, though to a very limited degree, by *Rozwój urbanizacji Małopolski w XIII i XIV w. Województwo Krakowskie (powiaty południowe)* written by Feliks Kiryk who unequivocally rejects the functioning here and there thesis about pre-foundation roots of the town², and supports the idea of king Kazimierz founding it 'in cruda radice'³.

The town was founded in 1353. Its original name was Jodłowa Góra. Its locator was Kunad, son of Teodoryk, and a royal servant. For the efforts he put into building and organising the town he received *advocatum In civitate cui nomen Jodłowa Gora est imositium*. It was to include 4 lans of arable land, all artisans' stalls and merchants' stalls, as well as baths and the slaughterhouse⁴.

* Wydział Architektury Politechniki Krakowskiej, Instytut Historii Architektury i Konserwacji Zabytków, Katedra Historii Architektury, Urbanistyki i Sztuki Powszechnej

* Faculty of Architecture, Cracow University of Technology, Institute of History of Architecture and Monument Conservation, Chair of History of Architecture, Urban Planning and Art

Cytowanie / Citation: Rafał Malik Tymbark. Building and shape of the chartered town based on the analysis of the size and shape of a settlement plot. *Wiadomości Konserwatorskie – Journal of Heritage Conservation* 2015;43:28-37

Otrzymano / Received: 2015-08-15 • **Zaakceptowano / Accepted:** 2015-09-14

doi:10.17425/WK43TYMBARKSETTL

Praca dopuszczona do druku po recenzjach

Article accepted for publishing after reviews

Uposażenie miasta w ziemi ogółem wynosiło 100 łanów frankońskich. Obejmowało w większości obszar pokryty lasem⁵. W jego ramach mieszczanie otrzymali od 3 do 6 łanów wspólnych pastwisk⁶. Król nadał im też 20 lat wolności od wszelakich ciężarów. Po jej upływie mieli płacić po 18 skojców z łanu⁷.

Na podstawie dokumentów z lat późniejszych możemy wnosić, że lokacja Jodłowej Góry, czyli późniejszego Tymbarku należała do przedsięwzięć ze wszech miar udanych⁸. Miasto nie tylko powstało, ale co istotniejsze, rozwijało się bardzo pomyślnie. W 1393 roku, czyli 40 lat po lokacji wartość miejscowego wójtostwa wynosiła 40 grzywien. Za taką bowiem kwotę zastawili je, każdy w swojej części, u Zbyszka ze Stadnik spadkobiercy Kunada: Andrzej, Marcin i Miczko. W ciągu kolejnych ośmiu lat wartość ta wzrosła niemal dwukrotnie i w 1411 roku szacowano ją już na 84 grzywny⁹.

Miasto ulokowano w widłach rzeki Łososiny i potoku Słopniczanka przy drodze z Krakowa przez Wieliczkę, Dobczyce, Szczyrzyc i Skrzydlna w kierunku Nowego Sącza¹⁰. Pod jego budowę wybrano północną, dość obszerną krawędź wcinającej się w tym miejscu w oba koryta terenowej wyniosłości o stosunkowo dobrych, jak się wydaje, walorach obrony naturalnej. Ograniczona od wschodu i północy Słopniczką i Łososiną od strony zachodniej, broniona była wąskim zalesionym jarem, którego dnem płynął niewielki potok.

Odtworzenie zasadniczego układu, w oparciu o który rozplanowano poszczególne, drobniejsze już elementy organizmu funkcjonalno-przestrzennego Tymbarku, nie wydaje się nastrożać większych trudności. Jego centralnym punktem, w czym upewnia nas już pierwszy rzut oka na dawny, historyczny plan tej miejscowości wykonany przez władze austriackie w połowie XIX wieku, był dość obszerny rynek. Jego współczesne wymiary oscylują w granicach 85,56 (90,60) × 60,18 metra i są zasadniczo zbieżne z przytaczanymi przez A. Berdecką¹¹. Analiza wyżej wymienionego planu pozwala nam też stwierdzić, że zastosowany w obrębie miasta jego wewnętrzny układ komunikacyjny zasadzał się na bardzo prostym rozwiązaniu wyprowadzającym z każdego narożnika rynku tylko po jednej głównej ulicy, każda w kierunku naprzemiennie prostopadłym do poprzedniego.

Zasadę tę wydaje się zaburzać ulica Kościelna, która w połączeniu z południowo-zachodnim wyprowadzeniem ruchu z rynku tworzy niemal klasyczny przykład dwóch ulic wychodzących z jednego narożnika rynku i krzyżujących się ze sobą pod kątem prostym. Jest jednak rzeczą mocno wątpliwą, by w chwili lokacji miasta ulica Kościelna stanowiła sobą któryś z głównych kierunków komunikacyjnych wiążących Tymbark z najbliższym regionem. Bardziej prawdopodobnym jest, że została ona wytyczona wtórnie jako element oddzielający parcelę obecnego kościoła parafialnego od reszty zabudowy miejskiej.

Przedstawiony tu typ rozplanowania posiada liczne analogie w rozwiązaniach przestrzennych innych średnio-wiecznych miast polskich, i to zarówno XIII-wiecznych,

Overall, the town was endowed with 100 Franconian lans of land which was mostly covered with forests⁵. Within that burghers were given between 3 and 6 lans of common pasture⁶. The king granted them 20 years free from any taxes or duties. After that time they were to pay 18 'skojec' per lan⁷.

On the basis of documents from later years, we can assume that the foundation of Jodłowa Góra, later known as Tymbark, was regarded as a very successful enterprise⁸. The town was not only created but, what was more important, developed very well. In 1393, i.e. 40 years after its foundation, the local aldermanship was worth 40 grzywnas. For such a sum it was it was pledged by Kunad's heirs: Andrzej, Marcin and Miczko, each in his own part, with Zbyszko from Stadniki. During the next eight years the value increased almost twofold and in 1411 it was estimated at 84 grzywnas⁹.

The town was located in the fork of the Łososina river and the Słopniczanka brook, on the route from Krakow through Wieliczka, Dobczyce, Szczyrzyc and Skrzydlna towards Nowy Sącz¹⁰. The northern, relatively vast edge of a highland cutting here into both river beds, with remarkably advantageous features of naturally defensive character, was chosen for its building site. Bordered from the east and the north by the Słopniczanka and the Łososina, from the west it was protected by a narrow wooded ravine on the bottom of which there flowed a small stream.

Recreating the fundamental layout on which the planning of individual, smaller elements of the functional-spatial body of Tymbark was based, does not seem to pose too much difficulty. The first glance at the old historic plan of the town drawn by the Austrian authorities in the mid-19th century, assures us that its central point was the fairly vast market square. Its modern-day dimensions oscillate between 85.56 (90.60) × 60.18 metre long and basically correspond to those mentioned by A. Berdecka¹¹. An analysis of the above mentioned plan allows us to state that the internal communications system, used within the town, was based on the very simple solution i.e. only one main street running out from each corner of the market square, in the direction perpendicular to the previous one.

The principle seems to be disturbed by Kościelna Street which, in combination with the south-west direction of the traffic running out of the market square, creates an almost classical example of two streets running out from one corner of the market square and crossing at the right angle. However, it is highly unlikely that at the time of the town foundation Kościelna Street constituted one of the main traffic directions connecting Tymbark with the nearest region. It is more likely, that it was marked out later as an element separating the land parcels of the current parish church from the other town buildings.

The type of planning presented here has numerous analogies in spatial solutions of other medieval Polish towns, both from the 13th and 14th century. The turbine layout, which is discussed here, is to be found

jak i pochodzących z XIV wieku. Układ turbinowy, bo o takim tu mowa, posiada lokowana w III ćwierci XIII wieku wielkopolska Krobia¹². Mają go małopolskie: Nowe Brzesko lokowane w 1279 roku¹³, Krościenko (1348 r.)¹⁴, Dębowiec (przed 1349 r.)¹⁵, Proszowice (1358 r.)¹⁶, Lancokorona (1366 r.)¹⁷ czy wreszcie lokowane w tym samym roku co wcześniej wymienione miasto – Jaślika¹⁸.

Odtworzenie szczegółowego podziału poszczególnych pasm zabudowy na konkretne działki siedliskowe wytyczone w chwili lokacji miasta ze względu na ich późniejsze wielowiekowe przekształcenia nie jest już tak proste jak określenie zasadniczych wytycznych, na bazie których to miasto powstało. Aby osiągnąć tak postawiony cel, sięgnięto po metodę pomiarowego badania planów w oparciu o zagadnienie działki¹⁹. Bazując na cyfrowym planie ewidencji gruntów Tymbarku sporządzono w oparciu o cały szereg pomiarów zestawienie najczęściej powtarzających się szerokości frontów dla wszystkich parcel usytuowanych w ramach przyrynkowych pasm zabudowy siedliskowej. Zamykają się one w przedziale od 7,00 do około 9,25 metra długości, gdzie na 12 działek o takich wymiarach aż 7 oscyluje pomiędzy 7,50 a 8,50 m. Przy stopie równej 0,29–0,30 metra daje to średnio parcelę o froncie, licząc w miarach średniowiecznych – około 25 stóp.

Bardzo prawdopodobnym wydaje się, że przytoczona tu wielkość jest jedynie połową całkowitego wymiaru szerokości frontu działki rozmierzonej w pierwszym, początkowym okresie powstawania miasta. Pierwotnie front ten mógł liczyć nie 25, a 50 stóp. Za taką ewentualnością przemawia z jednej strony zarówno parzysta, we wszystkich pasmach zabudowy przyrynkowej, liczba działek, jak i występowanie w ich współczesnej strukturze siedlisk, gdzie szerokość frontu równa jest podwojonej szerokości frontu działek z wyżej wymienionej grupy²⁰. Nie bez znaczenia jest w tym przypadku także i to, że część działek układa się w pary, w których szerokość frontu zbliża się lub wręcz wynosi 50 stóp, a ich granice w zasadzie pokrywają się z teoretycznym podziałem własności opartej na wyżej przytoczonej mierze²¹.

Za działką o podobnych parametrach szerokości frontu opowiada się także A. Berdecka. Według niej szerokość parceli w Jodłowej Górze w strefie rynku mogła wynosić od 1 do 1½ pręta. Niestety nie podaje, jaką stopą mierzyła owe pręty. Z przytoczonych przez nią wielkości i ich przeliczeń na miary średniowieczne można wnosić, że była to stopa długości co najmniej 0,64 metra²².

Poszukiwanie długości działki oparto o tę samą metodę, którą posłużono się przy poszukiwaniu jej szerokości. Dodatkowo wsparto ją analizą kształtu, usytuowania i kierunku przebiegu granic podziałów własnościowych w planie miasta. Uzyskane tą drogą dane sugerują, że pierwotna głębokość parcel w Jodłowej Górze mogła wynosić od 125 do 150 stóp.

Anna Berdecka rekonstruuje głębokość rzeczonych parcel na poziomie 114–118 metrów w bloku północnym i 140–145 w bloku wschodnim. Po przeliczeniu

in Krobia¹² in Greater Poland founded during the third quarter of the 13th century. It can also be found in such Lesser Poland towns as: Nowe Brzesko founded in 1279¹³, Krościenko (1348)¹⁴, Dębowiec (before 1349)¹⁵, Proszowice (1358)¹⁶, Lancokorona (1366)¹⁷ or finally Jaslika – founded in the same year as the previously mentioned town¹⁸.

Because of the transformations that occurred during the later centuries, recreating a detailed division of individual strips of buildings into concrete settlement plots marked out at the time of the town foundation is not as simple as determining the fundamental guidelines according to which the town was built. In order to achieve that aim, the method of measuring research of plans based on the issue of a plot was employed¹⁹. Basing on the digital land records plan of Tymbark, and a series of measurements, a list was made of the most frequently recurring front widths for all the plots situated within the market strips of settlement buildings. They fit into the bracket between 7.00 to approximately 9.25 metres long, where out of 12 plots with such dimensions 7 oscillates between 7.50 and 8.50 m. With one foot 0.29–0.30 metre long, it gives an average parcel of land whose front equals about 25 feet, using medieval units of measure.

It seems highly likely that the figure mentioned here is merely a half of the total front width of the plots measured out during the first, initial period of establishing the town. Originally the front might have measured 50 feet instead of 25. Such a possibility seems confirmed by, on the one hand, an even number of plots in all strips of market buildings, and by their appearance in the modern structure of settlements where the front width equals double front width of plots from the above mentioned group²⁰. In this case it is also significant, that some plots make up pairs in which the front width is close to or even equals 50 feet, and their borderlines practically follow the theoretical division of property based on the above quoted measure²¹.

A. Berdecka also supports the idea of a plot with similar front width. According to her, the plot width in the market zone in Jodłowa Góra could have measured between 1 and 1½ rod. Unfortunately, she does not inform us what foot was used to measure out those rods. From the sizes she mentioned and their conversions into medieval units one can conclude that it was a foot at least 0.64 metre long²².

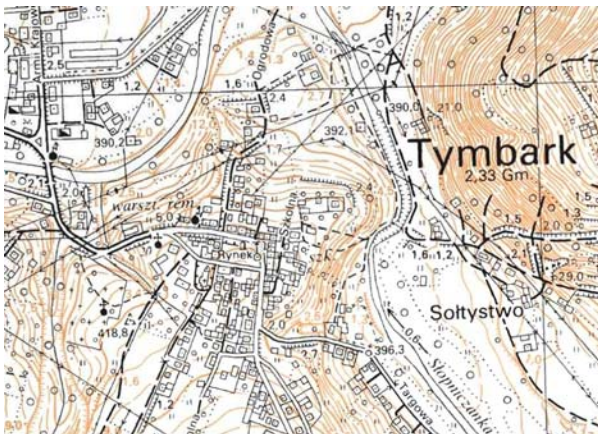
The search for the plot length was based on the same method that was applied to find its width. Additionally, it was supported by the analysis of the shape, location and the direction in which the borderlines dividing individual properties ran on the town plan. The data obtained in this way suggest that the original depth of land parcels in Jodłowa Góra might have measured from 125 to 150 feet.

Anna Berdecka reconstructed the depth of the given parcels of land at the length of 114–118 metres in the northern block, and 140–145 in the eastern block. After converting the dimensions into medieval units of measure and sticking to the rule that a foot used by



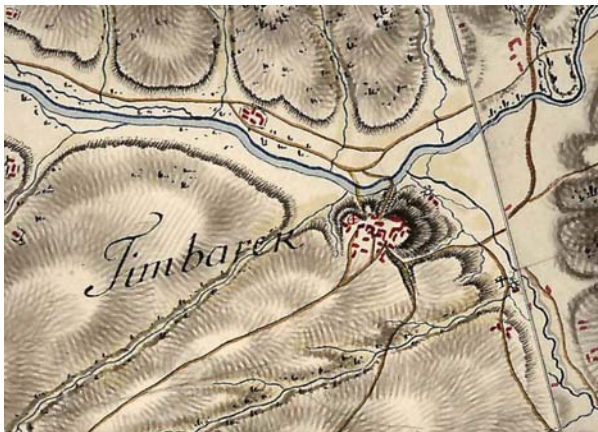
Ryc. 1. Tymbark. Widok miasta z lotu ptaka

Fig. 1. Tymbark. Bird's-eye view of the town



Ryc. 2. Tymbark. Współczesna mapa sytuacyjno-wysokościowa miasta w skali 1:5000

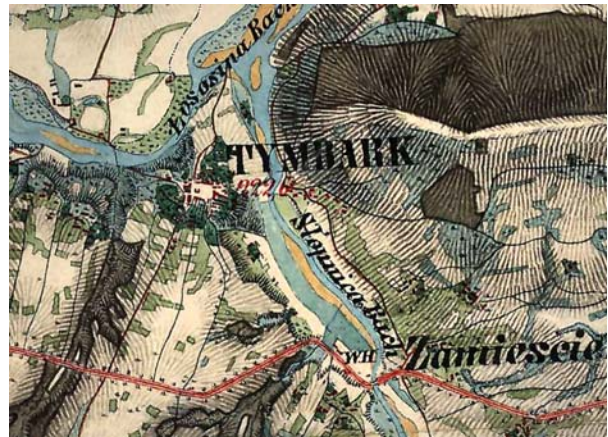
Fig. 2. Tymbark. Modern situational – altitude plan of the town in the scale 1:5000



Ryc. 3. Mieg Karte des Konigreichs Galizien und Lodomerien. Fragment mapy z naniesionym układem przestrzennym Tymbarku. Mapa sporządzona przez płk. Siegera i ppłk. Miega w latach 1779–1783 w skali 1:28 800; oryginał w Kreiegsarchiv w Wiedniu

Fig. 3. Mieg Karte des Konigreichs Galizien und Lodomerien. Fragment of the map with marked spatial layout of Tymbark. Map drawn by Col. Sieger and Lt. Col. Mieg in the years 1779–1783 in the scale 1:28 800; original in the Kreiegsarchiv in Vienna

tych wymiarów na miary średniowieczne i zachowaniu zasady, że stopa przyjęta do obliczeń przez A. Berdecką wynosi 0,64 metra długości, otrzymujemy działki o głębokości około 178–218 stóp²³.



Ryc. 4. Tymbark na austriackiej mapie sztabowej Galicji i Bukowiny z lat 1861–1864 sporządzonej w skali 1:28 800. Oryginał w Kreiegsarchiv w Wiedniu

Fig. 4. Tymbark on the Austrian military map of Galicia and Bukovina from the years 1861–1864, drawn in the scale 1:28 800. Original in the Kreiegsarchiv in Vienna



Ryc. 5. Tymbark. Fragment planu katastralnego miasta z połowy XIX wieku. Przerys w skali 1:2880 ze zbiorów Katedry Historii Architektury, Urbanistyki i Sztuki Powszechnej Politechniki Krakowskiej

Fig. 5. Tymbark. Fragment of the cadastral plan of the town from the mid-19th century. Copy in the scale 1:2880 from the collection of the Department of History of Architecture, Urban Design and Art, Cracow University of Technology

A. Berdecka was 0.64 metre long, we end up with plots between approximately 178 to 218 feet deep²³.

Differences in depths between the parcels defined here by the article's author and those of A. Berdecka result from a slightly varied approach of both scientists to the parcel as a whole. While Berdecka's plot is a combination of a settlement and garden plot without dividing them into separate utility areas²⁴, for the author of the article the size of 125–150 feet refers solely and exclusively that part of property which was intended as

Różnice głębokości pomiędzy parcelą określoną tu przez autora niniejszego artykułu a parcelą A. Berdeckiej wynikają z nieco innego podejścia obu osób do rozumienia ich jako całości. O ile działka Berdeckiej jest działką stanowiącą połączenie siedliska z działką ogrodową bez dzielenia ich na odrębne przestrzenie użytkowe²⁴, o tyle dla autora niniejszego artykułu wymiar 125–150 stóp dotyczy tylko i wyłącznie tej partii własności, która była przeznaczona pod wzniesienie budynku mieszkalnego i ewentualnie zabudowań gospodarczych.

Przyjęte tezy potwierdza wykonana rekonstrukcja rozplanowania przestrzennego Tymbarku w momencie jego lokacji. Porównując zachowane i odtworzone linie regulacyjne, kształty poszczególnych pasm zabudowy, zarówno tych dzisiejszych, jak i tych widocznych np. na planie katastralnym miasta z II połowy XIX wieku, a także układ działek w ich ramach, można dojść do przekonania, że skonstruowany schemat może być zbliżonym do tego, który został wytyczony w terenie w momencie lokacji miasta. Tym samym można przyjąć, że wykonana tu rekonstrukcja układu przestrzennego dawnej Jodłowej Góry, a obecnie Tymbarku nosi wszelkie znamiona prawdopodobieństwa.

Czy w ramach tak zaplanowanego układu obie partie działek były ze sobą pod względem funkcjonalno-przestrzennym związane w sposób nierozwalny, czy też oddzielała je linia umocnień, nie wiemy²⁵. Nie dysponujemy też żadnym przekazem źródłowym, który wspominałby o tym, że Jodłowa Góra takowe posiadała. Według A. Berdeckiej miasto było układem otwartym²⁶. Z drugiej strony mocno wątpliwym jest całkowity brak chęci ze strony mieszczan do zapewnienia sobie, choć w minimalnym stopniu, bezpieczeństwa, które takie umocnienia dawały. Nawet jeżeli były one prymitywne i miały jedynie charakter policyjny. Zdecydowana większość miast tego okresu je posiadała. Nawet te, co do których nie posiadamy żadnych wzmianek tego typu. Według M. Książka najczęściej były to konstrukcje ziemno-drewniane, w postaci wału i palisady z dyli lub parkanu²⁷. Podobny pogląd prezentują L. Kalinowski oraz A. Berdecka²⁸.

Ustalenie, w sposób niepozostawiający jakichkolwiek wątpliwości, linii przebiegu umocnień Tymbarku jest dziś zadaniem trudnym. Nie ułatwia go dość skąpy zasób tych elementów uformowania terenu, które można by bez cienia wątpliwości odnieść do rzeczonoż wyżej przedmiotu naszych zainteresowań. Pewną wskazówką w tej kwestii jest sposób ułożenia działek oraz kierunki

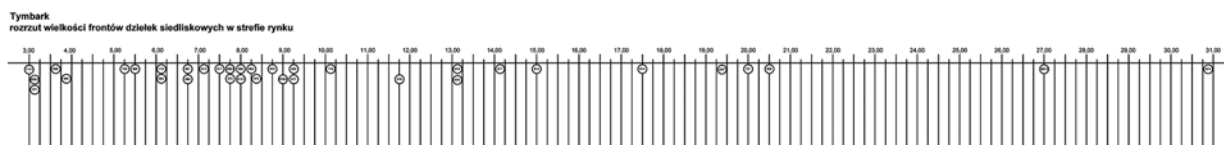
the site for building a house and, possibly, outbuildings.

The assumed theses have been confirmed by the carried out reconstruction of spatial planning of Tymbark at the time of its foundation. Comparing the preserved and recreated regulation lines, shapes of individual strips of buildings both the present-day ones and those visible e.g. on the cadastral plan of the town from the 2nd half of the 19th century, as well as the layout of plots within them, one can conclude that the constructed scheme could resemble the one that was marked out on the site at the time of the town's foundation. Thus it can be assumed that the carried out reconstruction of the spatial layout of the former Jodłowa Góra, currently called Tymbark, bears much resemblance to reality.

We do not know whether within the so planned layout both parts of plots were inseparably connected in the functional-spatial respect, or if they were divided by the line of fortifications²⁵. We do not have any source records which would mention the fact that Jodłowa Góra used to have the latter. According to A. Berdecka, the town had an open layout²⁶. On the other hand, a complete lack of desire on the part of the burghers to ensure at least a minimum of protection, offered by such fortifications, seems highly dubious. Even if the fortifications were rather primitive and were merely of policing character, a vast majority of towns at that period possessed them, including those about which we have no such records. According to M. Książek, they were most often earth-and-wood constructions, in the form of ramparts and a palisade from logs or a fence²⁷. Similar opinions are presented by L. Kalinowski and A. Berdecka²⁸.

Today it is difficult to determine, beyond all doubt, the outline of fortifications in Tymbark. It is not made any easier by a relatively limited number of such elements in the lie of the land which could be, without doubt, related to the above mentioned subject of our interest. A certain hint on the issue is the way in which the plots were arranged, and the directions in which borders of individual properties used to run. There are also relics of former lanes encircling the town that used to run at the back of buildings, in the space between them and the fortifications line.

Considering all the above mentioned premises, it seems that the fortifications of Jodłowa Góra for the greater part of their almost a kilometre-long perimeter (app. 950 m) ran along the top of the hill on which the town was situated. Three gates functioned within the so outlined perimeter. Two gates followed the direction of the exits of the streets running from the market



Ryc. 6. Tymbark. Zestawienie rozrzutu szerokości parcel siedliskowych w strefie rynku. Opracowanie autora na podstawie pomiarów współczesnej cyfrowej mapy ewidencji gruntów

Fig. 6. Tymbark. Dispersion of widths of settlement parcels within the market area. Prepared by the author, based on the measurements from the modern digital land records map

przebiegu granic poszczególnych podziałów własnościowych. Są to też w końcu pozostałości po dawnych uliczkach obwodowych prowadzonych ongiś zazwyczaj na tyłach zabudowy miejskiej, w przestrzeni pomiędzy nią a linią umocnień.

Biorąc pod uwagę wszystkie wymienione wyżej przesłanki wydaje się, że linia umocnień Jodłowej Góry w większości swego niemal kilometrowego obwodu (ok. 950 m) biegła po koronie wzniesienia, na którym rozłożyło się miasto. W ramach tak wyznaczonego obwodu funkcjonowały trzy bramy. Dwie na kierunku wylotów ulic wybiegających z rynku w kierunku Szczrzyca i Dobczyc i jedna po południowej stronie miasta na wylocie w kierunku Nowego Sącza.

Na tym etapie budowy umocnień powierzchnia zamknięta ich obwodem wynosiła około 6,1 ha. W ramach tej liczby 2,5 ha zajmował układ przestrzenny przeznaczony pod zabudowę oraz system komunikacji wewnętrznej. $\frac{1}{4}$ tego arealu przypadało na rynek i ulice z niego wychodzące. Pozostałe $\frac{3}{4}$ zajmowała zabudowa zgrupowana w czterech pasmach. W sumie mogły one zawierać w sobie od 29 do 31 działek o wymiarach $14,5 \times 36,25$ metra. Najdłuższe z nich, południowe, liczyło jak się wydaje, 9 takich działek, wschodnie – 7, a północne – 8. Najkrótsze, liczące najmniej działek było, biorąc pod uwagę konfigurację terenu, pasmo zachodnie, w którym mogło zostać rozmierzonych od 5 do 6 działek.

Jak wyglądał stan i charakter zabudowy w dobie lokacji, nie wiemy. Zasiób posiadanych przez nas informacji na ten temat jest więcej niż skromny. Z dużą dozą prawdopodobieństwa, zważywszy na miejsce lokacji, możemy przypuszczać, że niemal w całości była to zabudowa drewniana. W 1564 roku Tymbark zamieszkiwało 20 rodzin²⁹.

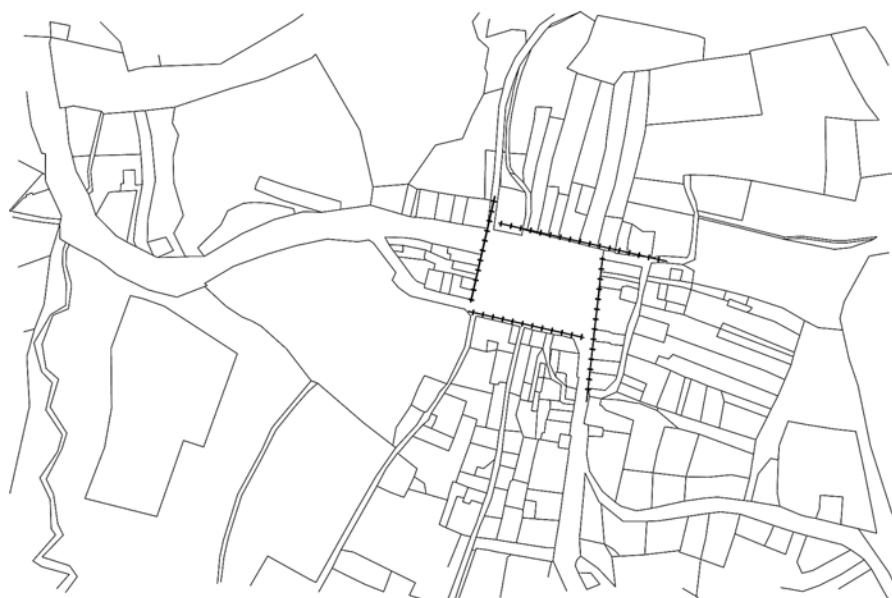
Jedną z ważniejszych budowli, jaka znajdowała się w rejonie miasta, był kościół parafialny. Kto i kiedy go zbudował, nie wiemy. Wiemy jedynie, że pierwotnie zlokalizowano go na wzniesieniu, po południowo-zachodniej stronie miasta, w miejscu gdzie dziś wznosi się kaplica Myszkowskich. Wiemy też, że w czasach Długosza była to budowla w całości wzniesiona z drewna, która zapewne, w świetle wykonanej rekonstrukcji, pozostawała poza obwodem umocnień miejskich aż do przełomu XVIII i XIX wieku³⁰. Takie usytuowanie kościoła, w dodatku parafialnego, jest charakterystyczne najczęściej dla miast lokowanych przy już wcześniej istniejących układach osadniczych. Z podobną

square towards Szczyrzyc and Dobczyce, and one was on the south side of the town on the route towards Nowy Sącz.

At that stage of building the fortifications, the area enclosed within their perimeter covered around 6.1 ha. Within that space 2.5 ha was occupied by the spatial layout intended for buildings and a system of internal communications. $\frac{1}{4}$ of that area was occupied by the market square and the streets running out of it. The remaining $\frac{3}{4}$ were occupied by buildings grouped in four strips. Altogether they could have contained between 29 and 31 plots measuring 14.5×36.25 of length. The longest, southern strip, seems to have numbered 9 such plots, the eastern – 7, and the northern – 8. Considering the lie of the land, the shortest and thus containing the least plots was the western strip in which between 5 and 6 plots could have been measured out.

We do not know what the state and character of buildings was like at the time of the town foundation. The information we possess on the issue is less than modest. Considering the location site, we can assume with a great degree of probability that almost all buildings were built of wood. In 1564, 20 families lived in Tymbark²⁹.

One of the most important buildings found in the town was the parish church. We do not know who or when built it. We know merely, that originally it was located on a hill on the south-west side of the town, on the site where the Myszkowski family chapel stands



Ryc. 7. Tymbark. Plan centralnej części miasta z oznaczeniem 25-stopowych odcinków, na jakie można podzielić granice przyrynkowych bloków zabudowy siedliskowej

Fig. 7. Tymbark. Plan of the central part of the town with marked 25-foot sections into which the borders of market blocks of settlement buildings can be divided

today. We also know, that in the times of Długosz it was a building made entirely of timber which, in the light of the carried out reconstruction, must have remained outside the town fortifications until as late as the turn of the 18th and 19th century³⁰. Such a location of the parish church is most frequently a characteristic

lokalizacją kościoła mamy doczynienia np. w Dębowcu, gdzie kościół stanowi sobą niejako funkcjonalny łącznik pomiędzy przedkolacyjną osadą położoną nieco dalej na zachód od niego a miastem lokacyjnym założonym na wzniesieniu po wschodniej stronie owego kościoła. Zważywszy na powyższe wydaje się zasadnym postawić pytanie, czy aby lokacja Jodłowej Góry na pewno była lokacją na surowym korzeniu i czy przypadkiem przed budową miasta w tym miejscu nie funkcjonowała jakaś inna osada starszego typu.

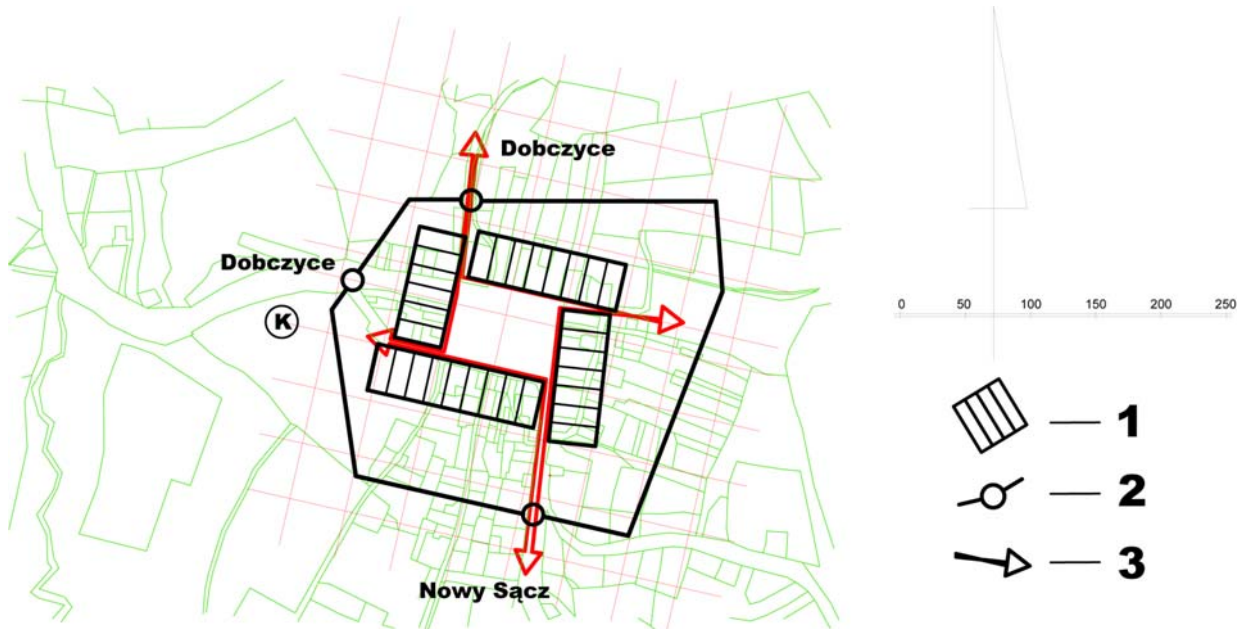
W 1596 roku funkcjonowały przy wyżej wymienionym kościele szkoła parafialna i szpital dla ubogich³¹. Mniej więcej z tego samego okresu pochodzą wiadomości o młynie³², łaźni, kramach rzeźniczych, karczynie oraz wsi miejskiej – Jasnej, będącej w XV wieku przedmieściem Tymbarku³³. Pod koniec lat 70. XVI wieku w mieście stało 21 domów. Mieszczanie hodowali 102 kozy oraz 30 wieprzów, co oznacza, że zabudowie mieszkalnej towarzyszyły zabudowania gospodarce w postaci stajen, chlewów i zapewne także różnego rodzaju składów i składzików. W tym okresie w mieście mieszkało 7 szewców, jeden rzeźnik i dwóch palących gorzałkę³⁴.

Nie wiemy też, czy miasto posiadało ratusz. Wszelkie znane nam źródła skrzętnie milczą na ten temat. Również dostępny nam materiał kartograficzny nie wnosi w tej mierze nic nowego. Skądinąd wiemy, że miasta, szczególnie te już okrzepłe, o rozwiniętej strukturze samorządowej, takie budowle posiadały. Najczęściej

feature of towns founded nearby previously existing settlement complexes. We have encountered a similar location of the church e.g. in Dębowiec, where the church constitutes a kind of functional link between the pre-foundation settlement situated slightly further west from it, and the chartered town founded on a hill on the east side of the said church. Considering the above, it seems reasonable to pose the question whether the foundation of Jodłowa Góra really was the foundation 'in cruda radice', or whether another settlement of an older type might have functioned here before the town was established.

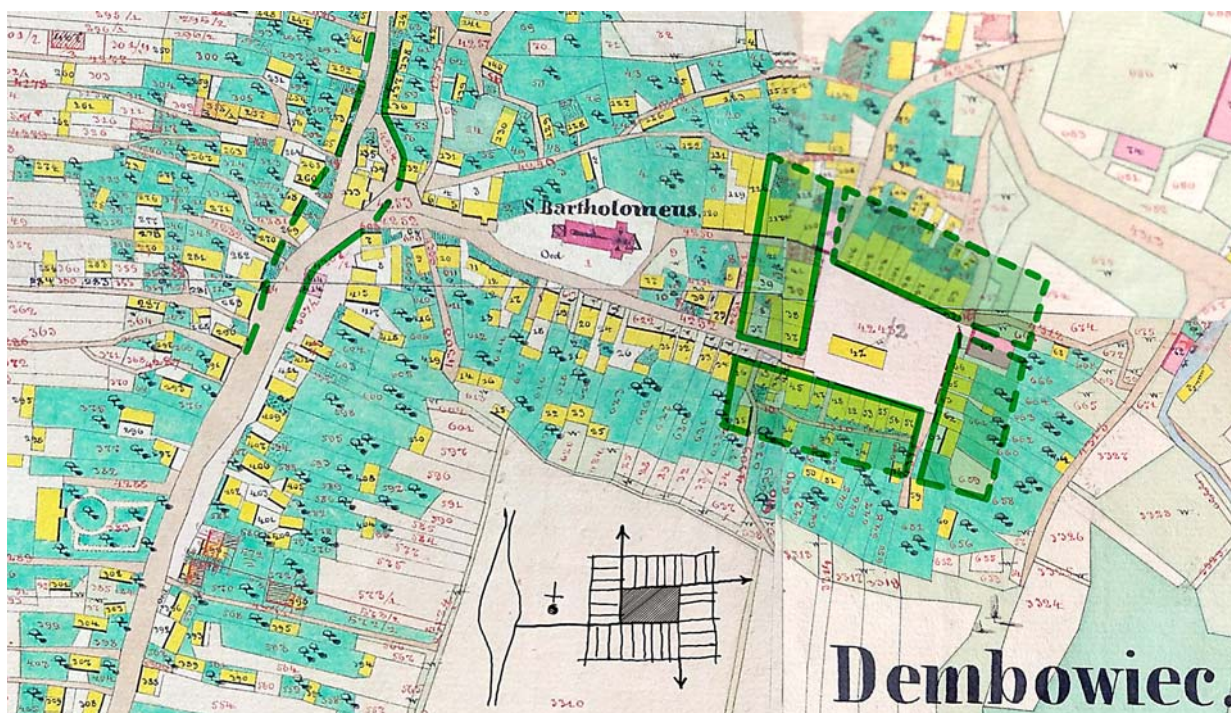
In 1596, a parish school and a hospital for the poor functioned by the above mentioned church³¹. More or less from the same period there is information about a mill³², baths, butcher's stalls, an inn and a town village – Jasna, which was a suburb of Tymbark in the 15th century³³. Towards the end of the 1570s, there were 21 houses in the town. Burghers kept 102 goats and 30 pigs, which means that housing was accompanied by outbuildings in the form of stables, pigsties and possibly all types of storage sheds. Within that period 7 shoemakers, one butcher and two distillers of vodka lived in the town³⁴.

We do not know if the town possessed a town hall. All the known sources have remained silent on the subject. Also the cartographic material available to us does not contribute anything new. From other sources we know that many towns, especially those already firmly estab-



Ryc. 8. Tymbark. Próba rekonstrukcji układu lokacyjnego miasta w oparciu o wielkość działki siedliskowej na tle modularnej siatki mierniczej opartej na module 1 sznura i wielkości stopy równej 0,293 metra. Opracowanie autora na bazie współczesnej cyfrowej mapy ewidencji gruntów. Legenda: 1 – pasma zabudowy siedliskowej z podziałem na poszczególne działki o wielkości 14,5 × 36,25 metra, 2 – hipotetyczna linia przebiegu umocnień miejskich, 3 – schemat wewnętrznego układu komunikacyjnego miasta oraz główne kierunki jego powiązania z regionem, K – domniemana lokalizacja pierwotnego kościoła parafialnego dla Tymbarku

Fig. 8. Tymbark. Attempt at reconstructing the foundation layout of the town based on the size of a settlement plot against the modular measurement grid based on 1 'sznur' module and 1 foot = 0.293 metre long. Prepared by the author on the basis of a modern digital land records map. Legend: 1 – strips of residential buildings divided into individual plots measuring 14.5 × 36.25 metre, 2 – hypothetical outline of the town fortifications, 3 – scheme of the internal communications system in the town and the main directions in which it was connected with the region, K – supposed location of the original parish church in Tymbark



Ryc. 9. Dębowiec. Rekonstrukcja modelu urbanistycznego miasta wraz z osadą targową w oparciu o plan katastralny z 1851 roku. Opracowanie – D. Kuśnierz-Krupa, *Jaśliśka w średniowieczu na tle miast dawnego powiatu bieckiego*, Kraków 2013, s. 39

Fig. 9. Dębowiec. Reconstruction of the urban model of the town with the market settlement based on the cadastral plan from 1851. Prepared by D. Kuśnierz-Krupa, *Jaśliśka w średniowieczu na tle miast dawnego powiatu bieckiego*, Kraków 2013, p. 39

lokalizowane były one w obrębie rynku jako dodatek funkcji administracyjnej do jego handlowego charakteru. Jeżeli zatem Jodłowa Góra taki obiekt posiadała, jego reliktyw należałoby w pierwszym rzędzie szukać właśnie w obrębie tego bloku.

W świetle zarysowanych tu też układ przestrzenny Jodłowej Góry z czasów jej budowy i organizacji funkcjonalnej wydaje się należeć do typowych rozwiązań, jakie stosowano w owym czasie przy okazji lokacji nowych układów urbanistycznych. Już sam wybór miejsca pod wzniesienie miasta jest wręcz niemal klasycznym przykładem lokalizacji miasta średniowiecznego. Podobnie jak zdecydowana większość polskich miasteczek z tego okresu, także i to miasto było pod względem powierzchniowym tworem niewielkim, gdzie powierzchnia miasta zakreślona obwodem umocnień wahała się w przedziale 2,5 – około 4 ha. Również globalny bilans terenu i proporcje pomiędzy obszarem zabudowanym a powierzchnią przypadającą na rynek wraz z ulicami są w pełni zbieżne z zasadami organizacji przestrzennej innych miast polskich lokowanych w XIV stuleciu. Podobnie jak na Śląsku, w Wielkopolsce czy też w wielu innych rejonach Małopolski, także i tu przy zakładaniu i rozmiarowaniu miasta posłużono się rozwiązaniem urbanistycznym opartym na ortogonalnym, modułowym schemacie, którego centrum stanowił rynek wielkości jednej morgi. Powierzchnię równą trzem wężyskom posiada niemal 50% rynków średniowiecznych miast śląskich³⁵. W owe kanony powszechnie stosowane przy okazji lokowania miast wpisuje się użyta do osadzenia mieszczan, stypizowana pod względem szerokości i głębokości działka siedliskowa. Jej powierzchnia plasuje ją

lished with developed self-governing structure, had such buildings. They were most frequently located within the market square to add the administrative function to its commercial character. Therefore, if Jodłowa Góra had such an object, first of all we should look for its relics within the market block.

In the light of the theses presented here, the spatial layout of Jodłowa Góra from the times of its building and functional organisation seems to represent typical solutions applied at that time while establishing new urban complexes. The very choice of a site for erecting the town is an almost classical example of the location of a medieval town. Similarly to the vast majority of Polish towns from the period, also that town was a small body as far as its area was concerned, since the town area outlined by the surrounding fortifications oscillated between 2.5 – around 4 ha. The global assessment of the land and proportions between the built-in area and the area covered by the market square with the streets also fully coincide with the principles of spatial organisation in other Polish towns founded in the 14th century. Like in Silesia, Greater Poland or many other regions of Lesser Poland, here also the urban solution based on the orthogonal, modular scheme whose centre constituted a market square the size of one morgen was used for laying and measuring out the town. Almost 50% of market squares in medieval towns in Silesia cover the area equal to three 'wężyska'³⁵. The settlement plot of standardised width and depth, used for settling burghers, fits into those canons commonly used while founding towns. Its area places it within the medium-sized parcels of land which were used in Polish towns of that period³⁶.

w granicach średnich wielkości parcel, jakie stosowano w miastach polskich tego okresu³⁶.

Przedstawiona tu retrowersja rozplanowania układu lokacyjnego Jodłowej Góry ma jedynie charakter hipotetyczny i jako taka winna być zweryfikowana przez dalsze interdyscyplinarne badania. Szczególnie istotne dla potwierdzenia postawionych tu tez badawczych wydają się być wyniki badań architektonicznych nad zabudową małych średniowiecznych miasteczek polskich. Za właściwe wydaje się też objęcie Tymbarku, a szczególnie jego śródmieścia oraz strefy przebiegu umocnień, kompleksowymi badaniami archeologicznymi. Możliwym jest też, że nieco więcej światła na problemy związane z wielkością i parcelacją rzeczonoego tu miasta wniosą dalsze badania nad jego rejestrami czynszowymi i spisami podatkowymi.

The retroversion of the foundation layout of Jodłowa Góra, presented here, is of purely hypothetical character and as such ought to be verified by further interdisciplinary research. Results of architectonic research on building development in small medieval Polish towns seem to be particularly significant for confirming the research theses presented here. It also seems appropriate to subject Tymbark, and especially its centre and the zone outlining town fortifications, to complex archaeological research. It is also possible, that more light will be thrown on the issues connected with the size and parcelling out of the discussed town by further research of its rent registers and tax records.

¹ A. Berdecka, *Lokacje i zagospodarowanie miast królewskich w Małopolsce za Kazimierza Wielkiego (1333–1370)*, Studia i materiały z historii kultury materialnej, tom LV, PAN 1982.

² *Miasta polskie w tysiącleciu*, Tom I, s. 673; A. Wojas, *Z przeszłości ziemi limanowskiej* [w:] *Ziemia limanowska*, Kraków 1963, s. 46.

³ F. Kiryk, *Rozwój urbanizacji małopolski XIII – XIV w., Województwo krakowskie (powiaty południowe)*, Kraków 1985.

⁴ Tamże s. 249–250.

⁵ Ibidem.

⁶ Wg F. Kiryka obszar pastwisk mieszczańskich w Jodłowej Górze wynosił 3 łany (F. Kiryk, *Rozwój...*, s. 250). A. Berdecka pisze zaś o 6 łanach (A. Berdecka, *Lokacje...*, s. 55 oraz tabela 5 na s. 168).

⁷ F. Kiryk, *Rozwój...*, s. 250. Identyczny okres 20 lat zwolnienia z podatków otrzymały lokowane przez Kazimierza Wielkiego: Myślenice, Krościenko, Ciężkowice, Pilzno, Osiek, Ropczyce, Jaślika, Wisłok, Krosno oraz Piwniczna Szyja. (A. Berdecka, *Lokacje...*, s. 56).

⁸ *Słownik geograficzny Królestwa Polskiego i innych krajów słowiańskich*, tom XII, wydany pod redakcją B. Chlebowskiego w Warszawie w 1892 roku, na s. 705 podaje, że zmiana nazwy z Jodłowej Góry na Tymbark miała miejsce gdzieś na przełomie XIV i XV wieku.

⁹ F. Kiryk, *Rozwój...*, s. 250.

¹⁰ Zob. S. Zakrzewski, *Najdawniejsze dzieje klasztoru Cystersów w Szczyrzycu (1238–1382). Przyczynek do dziejów osadnictwa na Podhalu*, Kraków: Akademia Umiejętności 1901, s. 251; F. Kiryk, *Rozwój...*, s. 249; B. Wyrozumska, *Drogi w ziemi krakowskiej do końca XVI wieku*, Prace Komisji Nauk Historycznych, Polska Akademia Nauk 1977, s. 86.

¹¹ A. Berdecka, *Lokacje...*, s. 92.

¹² M. Książek, *Zarys budowy miast średniowiecznych w Polsce do końca XV wieku. Skrypt dla studentów wyższych szkół technicznych do przedmiotu: Historia Urbanistyki*, Politechnika Krakowska, Kraków 1992, s. 101, zob. też il. 53, s. 71.

¹³ R. Malik, *Nowe Brzesko. Charakterystyka rozplanowania miasta lokacyjnego z 1279 roku w oparciu o wyniki badań nad wielkością i kształtem działki siedliskowej*, Wiadomości Konserwatorskie nr 38/2014, s. 68.

¹⁴ M. Książek, *Zarys rozwoju przestrzennego Krościenka nad Dunajcem w okresie średniowiecza*, Teka Komisji Urbanistyki i Architektury, T. XVI/1982, s. 115.

¹⁵ D. Kuśnierz-Krupa, *Jaślika w średniowieczu na tle miast dawnego powiatu bieckiego*, Politechnika Krakowska, Kraków 2013, s. 38.

¹⁶ M. Książek, *Zarys...*, op. cit., s. 115.

¹⁷ Tamże.

¹⁸ D. Kuśnierz-Krupa, *Jaślika...*, op. cit., s. 44–45.

¹⁹ Metodę tę zastosował po raz pierwszy do badania planów średniowiecznych miast śląskich J. Pudełko w latach 60. ubiegłego wieku, zob. J. Pudełko, *Próba pomiarowej metody badania planów niektórych miast średniowiecznych w oparciu o zagadnienie działki*, Kwartalnik Architektury i Urbanistyki (dalej KAiU) 1964, z. 1, s. 3–26; Tenże, *Działka lokacyjna w strukturze przestrzennej średniowiecznych miast śląskich XIII wieku*, KAiU 1964, z. 2, s. 115–136; zob. też S. Golachowski, J. Pudełko, *O analizie metrologiczno-geometrycznej planów osiedli średniowiecznych*, KAiU 1963, t. VIII, z. 3, s. 287–298.

²⁰ Są to działki o numerach 614, 617 i 619 w północnym paśmie zabudowy przyrynkowej, 676 we wschodnim i 724 oraz 700 w ramach zabudowy po południowej stronie pierzei rynekowej.

²¹ Dotyczy to działek o numerach 612/1 i 613 w bloku północnym, 692 i 691 w bloku zachodnim, 672 i 673 w bloku wschodnim. Podobne sugestie co do struktury i ewolucji podziału działek można odczytać z ułożenia parcel 697/2, 700 i 698 w południowym paśmie zabudowy przyrynkowej i parcel 685, 684 oraz 683 i 682 w zachodnim bloku przyrynkowym.

²² A. Berdecka, *Lokacje...*, s. 74.

²³ Tamże, s. 74 oraz s. 85.

²⁴ Ibidem.

²⁵ O relacji działki ogrodowej do tzw. działek siedliskowych oraz ich kontekście w stosunku do linii umocnień obronnych pisze szerzej J. Malczewski, *Miasta między Wisłoką a Sanem do początku XVI w.*, Rzeszów 2006, s. 359 i nast.

²⁶ Ibidem, s. 76 oraz 98 i 113.

²⁷ M. Książek, *Zarys budowy miast średniowiecznych w Polsce do końca XV wieku. Skrypt dla studentów Wyższych Szkół technicznych do przedmiotu Historia Urbanistyki*, Politechnika Krakowska, Kraków 1992, s. 79–82; L. Kalinowski, *Zarys historii budowy miast w Polsce do połowy XIX wieku*, UMK, Toruń 1966, s. 12.

²⁸ L. Kalinowski, *Zarys historii budowy miast w Polsce do połowy XIX wieku*, UMK, Toruń 1966, s. 12; A. Berdecka, *Lokacje...*, s. 102 i nast.

²⁹ F. Kiryk, *Rozwój...*, s. 251.

³⁰ Położenie tego kościoła rejestruje dawna mapa Galicji z lat 1779–1783. Po rozebraniu go na przełomie XVIII i XIX wieku zostaje zbudowana nowa świątynia zlokalizowana bliżej rynku w jego południowo-zachodnim bloku przekątniowym w miejscu, w którym wznosi się ona do dnia dzisiejszego, patrz Mapa Galicji i Bukowiny z lat 1861–1864.

³¹ Tamże, s. 252; *Joannis Długossii Senioris Canonici Cracoviensis Opera omnia*. T. 2, *Liber beneficiorum dioecesis wracoviensis nunc primum e codice autographo editus*, Wyd. A. Przyździecki, Kraków 1864, s. 257; *Księga dochodów beneficjów diecezji krakowskiej z roku 1529* (tzw. *Liber retaxationum*), wyd. Z. Leszczyńska-Skrętowa, Wrocław 1968, s. 242; Archiwum Metropolitarne w Krakowie, AV cap. 7, k. 60.

³² Być może jest to jeden z dwóch młynów, które rejestruje mapa Galicji z lat 1779–1783. Oba położone są przy potoku Słopiczanka, jeden nieco bardziej na południe od miasta, drugi tuż pod nim, nieopodal jego ujścia do rzeki Łososiny.

³³ *Matricularum Regni Poloniae Summaria*, t. IV, wyd. Th. Wierzbowski, Warszawa 1905–1919, nr 8735, 22339; F. Kiryk, *Rozwój...*, s. 251.

³⁴ Archiwum Skarbu Koronnego AGAD XVIII ks. 18 i 288; *Liber retaxationum*, op. cit., t. I, s. 107; F. Kiryk, *Rozwój...*, s. 251.

³⁵ J. Pudełko, *Rynki w planach miast Śląska*, Kwartalnik Architektury i Urbanistyki, t. IV, 1959, z. 3–4, s. 250.

³⁶ Na temat działek i ich wielkości w dobie lokacji kazimierzowskich pisze A. Berdecka, *Lokacje...*, s. 61 i nast., zobacz też tamże, s. 78 i nast. oraz J. Malczewski, *Miasta...*, op. cit., s. 260 i nast.

Streszczenie

Przeprowadzone ostatnimi laty badania nad planem miasta lokacyjnego w Tymbarku w oparciu o zagadnienie działki siedliskowej upoważniają nas do stwierdzenia, że budowa i organizacja przestrzenna miasta z tego okresu należy do zbioru tych rozwiązań, jakie stosowano w owym czasie przy okazji lokacji nowych układów urbanistycznych niemal powszechnie. Sam wybór miejsca pod wzniesienie Tymbarku, a wcześniej Jodłowej Góry jest wręcz niemal klasycznym przykładem lokalizacji miasta średniowiecznego. Także jego wielkość mieści się w zbiorze średnich wielkości powierzchni, jaką zajmowały małe, średniowieczne miasteczka małopolskie. Również globalny bilans terenu i proporcje pomiędzy obszarem zabudowanym a powierzchnią przypadającą na rynek wraz z ulicami są w pełni zbieżne z zasadami organizacji przestrzennej innych miast polskich lokowanych w XIV stuleciu. Podobnie jak na Śląsku, w Wielkopolsce czy też w wielu innych rejonach Małopolski, także i tu przy zakładaniu i rozmierzaniu miasta posłużono się rozwiązaniem urbanistycznym opartym na ortogonalnym, modułarnym schemacie, którego centrum stanowił rynek wielkości jednej morgi. Powierzchnię równą trzem wężyskom posiada niemal 50% rynków średniowiecznych miast śląskich. W owe kanony powszechnie stosowane przy okazji lokowania miast wpisuje się użyta do osadzenia mieszczan, stypizowana pod względem szerokości i głębokości działka siedliskowa. Jej powierzchnia plasuje ją w granicach średnich wielkości parcel, jakie stosowano w miastach polskich tego okresu.

Abstract

Recently carried out research on the plan of a chartered town in Tymbark based on the issue of the settlement plot entitle us to state that the structure and spatial organisation of the town from that period are among the solutions commonly used at that time for founding new urban layout. The very choice of the site for erecting Tymbark, formerly Jodłowa Góra, is an almost classical example of locating a medieval town. Also its size fits into the set of average areas covered by small, medieval towns in Lesser Poland. Moreover, global estimate of the terrain and proportions between the built-in area and the area covered by the market square and streets fully coincide with rules of spatial organisation in other Polish towns founded in the 14th century. Like in Silesia, Greater Poland or in many other regions of Lesser Poland, also here an urban planning solution based on an orthogonal, modular scheme whose centre was a market square the size of one morgen was applied while founding and measuring out the town. Almost 50% of market squares in medieval Silesian towns possess the area equal to three 'wężyska'. The settlement plot used for settling burghers, with standardized width and depth, fits well into those canons commonly used while founding towns. Its area places it within the bracket of medium-sized parcels of land that were used in Polish towns of that period.