



OCENA WARTOŚCI ZABYTKÓW EPOKI MODERNIZMU Z I POŁ. XX WIEKU. PROPOZYCJA METODY KLASYFIKACJI

Evaluation of the value of modernism monuments from the 1st half of the XXth century. Proposals of the classification methods

*Jakub Lewicki**

ABSTRACT: The work discusses all the attempts at assessing the value of the 20th-century monuments so far and mentions the most important Polish studies aimed at evaluating the 20th-century buildings. It also presents the criteria for architecture protection prepared in relation to regulations introducing the notion of contemporary culture heritage included in the act about spatial planning passed in 2003.

The work supports using the criteria for assessing the value of 20th-century buildings in accordance to the currently binding Old Monuments Protection Law. Those would involve artistic value – the form of the object or complex, its quality and impact – European, over-regional and local; scientific value – authenticity of idea, material, function; construction, material, over-regional and local novelty; and historic value – of the place, people, events – European, over-regional and local. It was also suggested to diversify the value of monuments into that of European, over-regional and local rank. In case of individual monuments it would be necessary to apply the following criteria: determining the values absolutely protected, values possible to transform, and

values lost but needed to recreate/reconstruct. The rule saying that the higher the rank of the building, the larger the range of protection would have to be applied. The basis for selecting outstanding monuments of the 20th century should be source documents verified by later literature and current research studies.

The selection of outstanding buildings of the 20th century ought to possess three features: it should be simple and clear due to precisely defined categories and using the smallest possible number of evaluating criteria; it should conform with the Polish law; and it must allow for actual selection instead of mindless multiplying of subsequent groups of valuable monuments and values difficult to define.

Assessing the value of modernist monuments and selecting the most valuable buildings should constitute the basis for establishing the varying degree of protection for monuments from that period.

KEY WORDS: Modernism, architecture of the 20th century, historical monuments of the 20th century, assessing the value, valorisation, monument protection

Opracowanie metod oceny wartości architektury XX wieku jest niezbędne ze względu na dużą liczbę budowli tego typu, z których wiele nie było przedmiotem szerszej analizy teoretycznej¹. Konieczne jest wydzielenie grup budowli najcenniejszych, które zasługują na pieczołowitą ochronę. Mimo szeregu wypowiedzi na ten temat, nie ukazały się dotychczas konkretne propozycje dotyczące

* Prof. Arch. Jakub Lewicki, Department of Conservation of Monuments and Landscape Protection Cardinal Stefan Wyszyński University in Warsaw, <https://orcid.org/0000-0003-1766-659X>

¹ Niniejszy tekst jest rezultatem badań prowadzonych podczas projektu nr 11H12043281 realizowanego w ramach Narodowego Programu Rozwoju Humanistyki.

zasad kompleksowej ochrony budowli modernistycznych w Polsce. Poniżej zaproponowano propozycje oceny wartości budowli z 1 połowy XX wieku, które najwcześniej były badane i doczekały się wielu opracowań.

Początki wartościowania

Pierwszym autorem, który zwrócił uwagę na konieczność ochrony obiektów architektury najnowszej był Zdzisław Bieniecki. Zaproponował on zerwanie z ograniczeniem uznania za zabytek budowli powstałych do 1850 roku, jaką wprowadzono po 1945 roku. Postulaty i kryteria dotyczące ochrony architektury z tego okresu przedstawił Z. Bieniecki w artykule opublikowanym na łamach kwartalnika „Ochrona Zabytków”². Zostały one powtórzone w Poznaniu w 1970 roku podczas sesji Problemy ochrony architektury najnowszej (1850–1939)³. Wygłoszone referaty opublikowano w ramach serii Biblioteki Muzealnictwa i Ochrony Zabytków⁴. Konsekwencją opublikowanego artykułu i podjętych działań było stopniowe obejmowanie ochroną zabytków z XIX i z XX wieku (do 1939 roku). Były to pierwsze próby objęcia urzędową opieką budowli z 2 połowy XIX i 1 połowy XX wieku.

Zdzisław Bieniecki wprowadził obiektywne kryteria podstawowe oraz pomocnicze – subiektywne. Grupę kryteriów podstawowych podzielił na kryteria natury praktycznej i kryteria natury teoretycznej czyli wartości naukowej. Na wartość naukową czyli kryteria natury teoretycznej składały się wiek obiektu, unikalność lub rzadkość występowania, typowość rozwiązania, stopień postępowości w stosunku do ówczesnego poziomu rozwoju krajowego i światowego, stopień wykazywania specyfiki miejscowej w skali regionalnej i krajowej (np. charakterystyczne przejawy poszukiwań tzw. „stylu narodowego”), autorstwo wybitnych twórców, wartość historyczna (np. związek z wybitnymi osobistościami lub pamiętnymi wydarzeniami). Na kryteria natury praktycznej składały się stopień przetrwania, stan techniczny, wartość użytkowa i stosunek do przewidywan planu zagospodarowania przestrzennego⁵. Z. Bieniecki podkreślał, że podczas klasyfikacji należy wszystkie kryteria traktować równoważnie i kierować się wszechstronnością wyboru.

Kryteria opracowane przez Z. Bienieckiego były pierwszą próbą ochrony dużej grupy zabytków z XIX i z 1 połowy XX wieku. Dziś ochrona zabytków z tego okresu jest oczywista i wypracowano reguły jej naukowej analizy. Wypracowane wówczas kryteria obiektywne mogą być w pełni wykorzystywane do oceny zabytków i mogą stanowić część nowego systemu wartościowania.

Dotychczasowe opracowania wartościujące

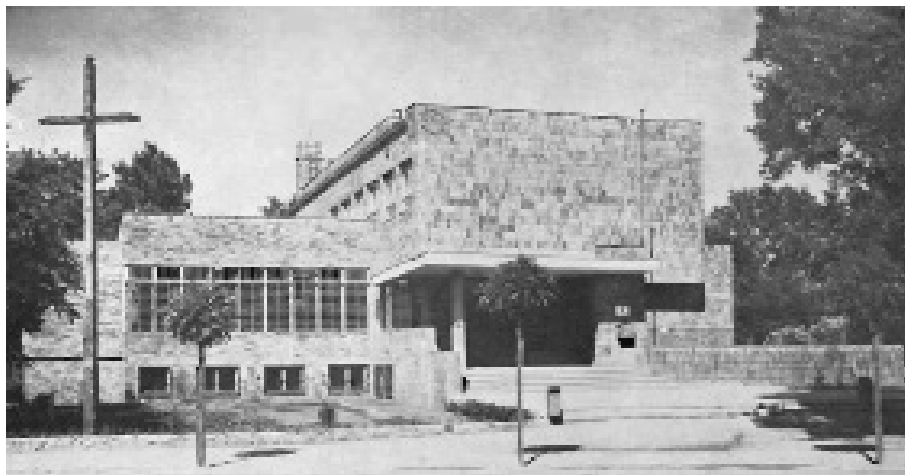
Wśród opracowań dotyczących oceny wartości budynków powstałych w 1 połowie XX wieku można wyróżnić dwie grupy publikacji: prace o charakterze źródłowym i empiryczne opracowania wartościujące. Do pierwszej grupy należą opracowania źródłowe omawiające budowle z tego czasu. Były to wydawnictwa, które na bieżąco omawiały nowo wznoszone wyróżniające się i najbardziej

² Bieniecki Z., *Potrzeba i drogi ochrony obiektów architektury najnowszej*, „Ochrona Zabytków”, R. XXII, 1969 nr 2, s. 83–116.

³ Jeleński A., Konferencja „Problemy ochrony architektury najnowszej”, „Ochrona Zabytków”, R. XXIV, 1971 nr 2, s. 145–147.

⁴ *Problemy ochrony architektury najnowszej 1850–1939*, Biblioteka Muzealnictwa i Ochrony Zabytków, Seria B, T. XXIX, Warszawa 1971.

⁵ Bieniecki Z., op. cit., s. 94.



1. Ciechocinek, Urząd pocztowo-telegraficzny, 1932, proj. Romuald Gutt, Józef Jankowski. A Wg „Architektura i Budownictwo”, R. XIII, 1937, nr 4–5, s. 159; B. Stan w 2014 roku. Fot. J. Lewicki 2015.

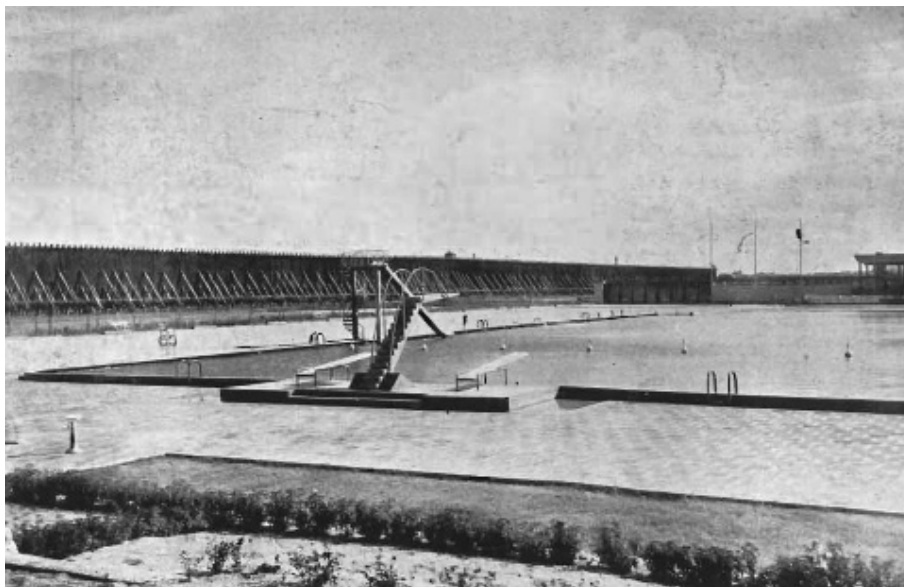
wartościowe budynki z tego okresu. Wielokrotnie opisywał je wychodzący w Warszawie miesięcznik „Architektura i Budownictwo”, w Krakowie „Architekt”, a we Lwowie miesięcznik „Budowniczy”. Budowle opisywał też „Przegląd Budowlany”, „Polski Przemysł Budowlany” oraz inne periodyki „Dom Osiedle Mieszkanie”, „Technik Lubelski”, „Cement”, „Beton” i inne.

Szeroki przegląd budowli wzniesionych do 2 połowy lat 20 XX wieku zawiera Album Budownictwa Polskiego⁶. Tom ten stanowił próbę podsumowania różnych dziedzin architektury, budownictwa i inżynierii z lat 1918–1928 roku. Reprodukowano tam znaczną liczbę budowli z tego okresu uznanych za najwybitniejsze. Podobny tom będący próbą podsumowania architektury lat 20 i 30 XX wieku ukazał się w 1937 roku w formie numeru specjalnego najważniejszego polskiego czasopisma architektonicznego „Architektura i Budownictwo”⁷. Reprodukowano w nim zdjęcia ponad trzydziestu budowli wzniesionych w Polsce w ostatnich latach, które także uznano za najważniejsze dla architektury polskiej. Autorem wyboru był wybitny krytyk architektury Lech Niemojewski. Były to:

- Ciechocinek, Pływalnia solankowo – termalna, proj. Romuald Gutt, Aleksander Szniolis.
- Ciechocinek, Urząd pocztowo-telegraficzny, proj. Romuald Gutt, Józef Jankowski
- Janów (Śląsk), Ratusz, proj. Tadeusz Michejda.
- Czarnochora, Schronisko Akademickiego Związku Sportowego, proj. Jerzy Hryniewiecki, Tadeusz Sieczkowski.
- Gdynia, Sąd grodzki, proj. Zbigniew Karpiński, Tadeusz Sieczkowski, Roman Sołtyński.
- Gdynia, Silos, proj. Bolesław Szmidt, Michał Paszkowski.
- Kasprowy Wierch, Stacja kolejki linowej, proj. Aleksander Kodelski, Anna Kodelska.
- Katowice, Śląskie Techniczne Zakłady Naukowe, proj. Jadwiga Dobrzyńska Zygmunt Łoboda.
- Komorów, Dom jednorodzinny, proj. Jan Bogusławski.
- Komorów, Dom jednorodzinny letniskowy, proj. Jan Bogusławski.
- Kostrzyca, Harcerskie schronisko turystyczne, proj. Jerzy Żukowski.
- Krynica, Hotel Patria, proj. Bohdan Pniewski.
- Kuźnice, Stacja kolejki linowej, proj. Aleksander Kodelski, Anna Kodelska.
- Królewska Huta (Śląsk), Szkoła powszechna, proj. Wojciech Soroń.
- Lwów Stacja nadawcza Polskiego Radia, proj. Antoni Dygat.
- Maków Podhalański, Dom wypoczynkowy „Rodziny Kolejowej”, proj. Władysław Świrczewski.
- M/S „Batory”. Wnętrze, wykonane pod kierunkiem W. Jastrzębowski, S. Brukalski, L. Niemojewski, T. Pruszkowski według projektów Piotr Biegański, Władysław Koziejowski, Jerzy Skolimowski, Eugeniusz Szparkowski, Andrzej Stypiński.
- „Pociąg- turystyczny”, wnętrze, proj. Lech Niemojewski oraz Piotr Biegański, Kazimierz Marczewski.

⁶ *Album Budownictwa Polskiego*, „Polski Przemysł Budowlany”, R. V, 1928, nr 7–9.

⁷ *Architektura polska wczoraj i dziś*, „Architektura i Budownictwo”, R. XIII, 1937, nr 4–5.



2. Ciechocinek, Pływalnia solankowo-termalna, 1931–32, proj. Romuald Gutt, Aleksander Sznioles. A Wg „Architektura i Budownictwo”, R. XIII, 1937, nr 4–5, s. 171; B. Stan w 2014 roku. Fot. J. Lewicki.

- Śródborów, Dom jednorodzinny, proj. Lucjan Korngold, Henryk Blum [Otwock-Śródborów, Cieszyńska 5].
- Turnie Myślenickie, Stacja kolejki linowej, proj. Aleksander Kodelski, Anna Kodelska.
- Warszawa, Centralny Instytut Wychowania Fizycznego im. Marszałka J. Piłsudskiego, proj. Edgar Norwerth.
- Warszawa, Dom jednorodzinny, proj. Maksymilian Goldberg.
- Warszawa, Dom jednorodzinny, proj. Lucjan Korngold, Piotr Lubiński, ul. Francuska 2.
- Warszawa, Dom mieszkalny Spółdzielni Urzędników Ministerstwa Spraw Wewnętrznych, proj. Jan Stefanowicz.
- Warszawa, fragment ogrodu przy willi, proj. Romuald Gutt, Alina Szoltzówna.
- Warszawa, Fundusz Kwaterunku Wojskowego. Dom mieszkalny, proj. Lucyna Nowak-Białostocka, Anatolia Hryniewiecka-Piotrowska, Jan Reda.
- Warszawa, Izba Handlowo-Przemysłowa, proj. Zdzisław Mączyński.
- Warszawa, Szkoła powszechna, proj. Romuald Gutt, Józef Jankowski.
- Warszawa, Warszawska Spółdzielnia Mieszaniowa. Dom mieszkalny dla robotników, proj. Barbara Brukalska, Stanisław Brukalski.
- Wisła, Park sportowy, proj. E. Zaczyński, Stefan Tworowski.
- Wisła, pensjonat „Idylla”, proj. Tadeusz Michejda.
- Wisła, Zameczek Prezydenta Rzeczypospolitej, Adolf Szyszko-Bohusz.
- Żelazowa Wola, fragment parku, proj. Franciszek Krzywda-Polkowski.
- Żegiestów, hotel-sanatorium „Wiktor”, proj. Jan Bagiński, Zbigniew Wardzała.

Budowle wymienione w specjalnym numerze „Architektury i Budownictwa” jako najwybitniejsze przykłady architektury I połowy XX wieku wskazał także Jan Zachwatowicz, w syntezie omawiającej wyróżniające się budynki powstałe do połowy lat 60⁸. Zaprezentowany wybór zawierał budowle, które za wymienionymi opracowaniami międzywojennymi uznano za najbardziej wartościowe dzieła architektury. Wiele z nich omówiono w tekście pracy. Uznane za najbardziej wartościowe z tego okresu opublikowano. Były to zdjęcia następujących budowli⁹:

- Warszawa, Ministerstwo Wyznań Religijnych i Oświecenia Publicznego, 1927–30, proj. Zdzisław Mączyński.
- Warszawa, Muzeum Narodowe, 1927–34, proj. Tadeusz Tołwiński.
- Warszawa, Biblioteka Narodowa, 1926, proj. Jan Witkiewicz.
- Kraków, Muzeum Narodowe, 1936–39, proj. Bolesław Szmidt, Janusz Juraszyński i Juliusz Dumnicki.
- Kraków, Biblioteka Uniwersytecka, 1937–39, proj. Wacław Krzyżanowski.
- Warszawa, Ministerstwo Komunikacji, 1928, proj. Rudolf Świerczyński.
- Warszawa, Bank Gospodarstwa Krajowego, 1928–31, proj. Rudolf Świerczyński.
- Warszawa, Willa przy ul. Klonowej, 1936, proj. Bohdan Pniewski.

⁸ Jan Zachwatowicz, *Architektura polska*, Warszawa 1966, s. 419–478.

⁹ *Ibidem*, s. 432.

- Warszawa, Willa przy ul. Kieleckiej, 1932, proj. Romuald Gutt.
- Warszawa, dom mieszkalny przy ul. Marszałkowskiej, 1937, proj. Maksymilian Goldberg i Lucjan Korngold.
- Gdynia, gmach Zakładu Ubezpieczeń, 1935, proj. Roman Piotrowski.
- Warszawa, budynek mieszkalny Warszawskiej Spółdzielni Mieszkaniowej na Żoliborzu, 1935, proj. Barbara i Stanisław Brukalscy.
- Warszawa. Gmach Towarzystwa Asekuracyjnego „Prudential”, 1933, proj. Marcin Weinfeld.
- Warszawa, gmach Sądów, 1935–39, proj. Bohdan Pniewski.
- Warszawa, gmach poczty przy ul. Nowogrodzkiej, 1935, proj. Julian Puterman-Sadłowski.
- Poznań, gmach PKO, 1935, proj. Jadwiga Dobrzyńska i Zygmunt Łoboda.
- Ciechocinek, poczta, 1932 r. proj. Romuald Gutt.
- Warszawa, Zakład Ubezpieczeń Społecznych, 1930, proj. Romuald Gutt i Józef Jankowski.
- Warszawa, szpital dziecięcy przy ul. Litewskiej, 1930–32, proj. Romuald Miller.
- Żegiestów, sanatorium-pensjonat „Wiktor”. 1937, proj. Jan Bagiński i Zbigniew Wardała.
- Krynica, pensjonat „Patria”, 1934, proj. Bohdan Pniewski.
- Warszawa, Trybuny Wyścigów Konnych na Służewcu, 1938–39, proj. Zygmunt Zyberk-Plater.
- Gdynia, hala targowa, 1935, proj. Stefan Reychman.
- Gdynia, elewator zbożowy, 1937, proj. Bolesław Szmidt, inż. Michał Paszkowski.
- Porąbka. Zapora wodna na rzece Soła.

Znaczenie źródłowe mają liczne wydawnictwa Stowarzyszenia Architektów Polskich – wydawane od 1934 roku zarówno przez Zarząd Główny, jak i przez poszczególne oddziały, gdzie omawiano twórczość architektów działających w 1 połowie XX wieku¹⁰. Podobną rolę pełnią najważniejsze czasopisma z lat powojennych („Architektura”, „Projekt”, „Inżynieria i budownictwo”, „Sztuka”). Wśród nich dużą rolę odegrały wydawane w latach 80 XX wieku *Zeszyty Architektury Polskiej*, w których ukazało się szereg opracowań na temat architektury z 1 połowy XX wieku¹¹.

Wśród późniejszych opracowań empirycznych pionierem badań był Andrzej Olszewski i wydana w 1967 roku jego *Nowa forma w architekturze polskie 1900–1925*¹². Praca ta zapoczątkowała profesjonalne badania nad nurtami architektury 1 połowy XX wieku, podobnie jak inne prace tegoż Autora. Opracowania A. Olszewskiego były najszerszymi i najbardziej wszechstronnymi opracowaniami dotyczącymi architektury 1 połowy XX wieku, dziś już należącymi do stanu badań nad tym zagadnieniem. Wiele informacji o autorach wielu budowli z 1 połowy XX wieku zawierał słownik architektów Stanisława Łoza (1956)¹³. Kilku autorów zajmowało się różnymi nurtami architektury

¹⁰ *Komunikaty Stowarzyszenia Architektów Polskich*; Są to także sprawozdania z działalności poszczególnych Oddziałów wydawane pod tym samym tytułem.

¹¹ Przykładowo poświęcony architekturze lat międzywojennych nr 5–6 z 1988 „Zeszytów Architektury Polskiej”.

¹² Andrzej Olszewski, *Nowa forma w architekturze polskie 1900–1925*, Warszawa 1967.

¹³ Stanisław Łoza, *Architekci i budowniczowie w Polsce*, Warszawa 1954.



3. Krynica, Krynica, Hotel Patria, 1932–34, proj. Bohdan Pniewski. A Wg „Architektura i Budownictwo”, R. XIII, 1937, nr 4–5, s. 180; B. Stan w 2008 roku. Fot. J. Lewicki.

1 połowy XX wieku. Duże znaczenie miały pionierskie prace Izabeli Wisłockiej (1968)¹⁴ i Jana Minorskiego¹⁵, w których wskazano wiele budowli nurtu awangardowego. Podobną rolę odegrał katalog prezentowanej w Paryżu wystawy poświęconej architekturze lat 1918–39,¹⁶ jak i pierwszemiędzynarodowe opracowania tej architektury¹⁷. Krzysztof Pawłowski omawiał różne przykłady założeń urbanistycznych i ich związków z architekturą tego okresu (1971, 1981)¹⁸. Od lat 70 ukazywały się też prace poświęcone architekturze różnych miast. Najwcześniejsze dotyczyły Warszawy – było to opracowanie architektury Żoliborza Łukasza Heymana (1976)¹⁹ oraz katalogi zabudowy poszczególnych ulic i części miasta (J. Zieliński 1996, M. Leśniakowska 2000)²⁰. Liczne wypowiedzi architektów z 1 połowy XX wieku pomocne dla analizy wartościującej przytaczają monograficzne opracowania organizacji warszawskich architektów²¹. Ukazywały się też opracowania architektury Krakowa Jolanty Żychowskiej²², Lwowa Romany Cielątkowskiej (1998),²³ Gdyni Marii Sołtysik (1993, 2003)²⁴, Katowic,²⁵ Poznania²⁶, Torunia²⁷, Bydgoszczy²⁸ i Bielska Białej²⁹. Dla architektury mieszkalnej i rezydencjonalnej pionierskie znaczenie

¹⁴ Izabela Wisłocka, *Awangardowa architektura polska 1918–39*, Warszawa 1968; Taż, *Dom i miasto jutra*, Warszawa 1971.

¹⁵ Jan Minorski, *Polska nowatorska myśl architektoniczna w latach 1918–1939*, Warszawa 1970.

¹⁶ *Awangarda Polska 1918–39*, koncepcja Olgierd Czerner, Hieronim Listowski, Warszawa 1981.

¹⁷ *East European Modernism. Architecture in Czechoslovakia, Hungary and Poland between the Wars*, ed. Wojciech Leśniakowski. Essays by Vladimír Šlapeta, John Macsai, János Bonta and Olgierd Czerner, Rizzoli 1996.

¹⁸ Krzysztof K. Pawłowski, *Kierunki rozwoju urbanistyki polskiej okresu międzywojennego a ewolucja osiedla mieszkaniowego* [w:] *Sztuka XX wieku*. Materiały Sesji Stowarzyszenia Historyków Sztuki, Słupsk, październik 1969, Warszawa 1971, s. 153–188; Tenże, *Osiedle, miasto, region, kraj* [w:] *Awangarda Polska 1918–39*, koncepcja Olgierd Czerner, Hieronim Listowski, Warszawa 1981, s. 25–48.

¹⁹ Łukasz Heyman, *Nowy Żoliborz 1918–1939*. Architektura-Urbanistyka, Wrocław 1976.

²⁰ Jarosław Zieliński, *Atlas dawnej architektury ulic i placów Warszawy*, t. 1–15, Warszawa 1995–2011; Marta Leśniakowska, *Architektura w Warszawie*, Warszawa 2000; Taż, *Architektura w Warszawie 1918–39*, Warszawa 2000.

²¹ *Fragmenty stuletniej historii 1899–1999. Ludzie, fakty, wydarzenia. W stulecie organizacji warszawskich architektów*, red. T. Barucki [i inni], Warszawa 2001, SARP Oddział Warszawski; *Fragmenty stuletniej historii 1899–1999. Relacje, wspomnienia, refleksje. W stulecie organizacji warszawskich architektów*, red. T. Barucki [i inni], Warszawa 2000, SARP Oddział Warszawski, s. 309–317.

²² Maria Jolanta Żychowska, *Między tradycją a awangardą: problem stylu w architekturze Krakowa lat międzywojennych*, Kraków 1991.

²³ Romana Cielątkowska, *Architektura i urbanistyka Lwowa II Rzeczypospolitej*, Gdańsk 1998.

²⁴ Maria Sołtysik, *Gdynia miasto dwudziestolecia międzywojennego. Urbanistyka i architektura*, Warszawa 1993; Taż, *Na styku dwóch epok. Architektura gdyńskich kamienic okresu dwudziestolecia międzywojennego*, Gdynia, 2003.

²⁵ Waldemar Odorowski, *Architektura Katowic w latach międzywojennych*, Katowice 1994.

²⁶ Jan Skuratowicz, *Architektura Poznania w latach 1918–1939*, „Kronika Miasta Poznania”, 1996, nr 4, s. 7–26.

²⁷ Michał Pszczołkowski, *Toruńska architektura XX wieku*, Toruń 2011; *Toruński modernizm architektura miasta 1920–1989*, red. Katarzyna Kluczajd, Michał Pszczołkowski, Toruń 2015.

²⁸ Agnieszka Wysocka, *Architektura i urbanistyka Bydgoszczy w dwudziestoleciu międzywojennym*, Lublin 2015.

²⁹ Ewa Chojecka, *Nieznane piękno sztuki śląskiej. Architektura i urbanistyka Bielska Białej 1855–1939*, Katowice 1987; Taż, *Miasto jako dzieło sztuki, Architektura i urbanistyka Bielska Białej do 1939 roku*, Bielsko Biala 1994.

miały prace Tadeusza S. Jaroszewskiego³⁰. Podejmowano także badania nad architekturą z 1 połowy XX wieku na Śląsku i Pomorzu Zachodnim³¹. Duże znaczenie miały też bibliografie wymieniające prace źródłowe dotyczące architektury i rzeźby (1986, 1991, 2001)³². Ukazały się też opracowania wymieniające wyróżniające się dzieła absolwentów Politechniki Lwowskiej,³³ co wobec pomijania tej architektury w powojennych badaniach ma duże znaczenie dla jej wartościowania. Duże znaczenie w wartościowaniu zabytków ma katalog kościołów na terenie II Rzeczypospolitej³⁴ i może on stanowić jedno z podstawowych opracowań w analizie wartościującej.

W ostatnich latach zaczęły się pojawiać opracowania monograficzne twórczości poszczególnych architektów. Niestety syntez omawiających twórczość poszczególnych architektów nie było dużo i istnieją poważne braki w badaniach. Obecnie literatura na ten temat szybko narasta – powstają szeroko komentowane publikacje omawiające różne grupy architektów. Pierwszą są architektki, których twórczość dotyczyła okresu wcześniejszego, a których schylek twórczości przypadał na 1 połowę XX wieku – Stefana Szyllera³⁵, Jana Koszczyc Witkiewicza³⁶, Ludwika Wojtyczko³⁷. Kolejna grupa twórców, którzy w znacznej części działali w 1 połowie XX wieku – np. Romana Felińskiego³⁸, Zygmunta Gawlika³⁹, Romualda Gutta⁴⁰, Bohdana Kelles-Krauzego⁴¹, Lucjana Korngolda⁴², Oskara Sosnowskiego⁴³, Włodzimierza Padlewskiego⁴⁴,

³⁰ Przedruk wcześniejszych prac Tadeusza S. Jaroszewskiego [w:] Tenże, *Od klasycyzmu do nowoczesności. O architekturze polskiej XVIII, XIX i XX wieku*, Warszawa 1996.

³¹ Robert Dawidowski, Ryszard Długopolski, Adam M. Szymski, *Architektura modernistyczna lat 1928–1940 na obszarze Pomorza Zachodniego*, Szczecin 2001, (kolejne wydania: 2002, 2007: Wojciech Romaniak, *Wybrane zagadnienia urbanistyki i architektury w województwie pomorskim w latach 1920–1939*, Warszawa 2005.

³² *Polska bibliografia sztuki 1801–1944*, T. III, Rzeźba, cz. 1, Źródła, opr. Janina Wiercińska, Maria Liczbińska, Hanna Faryna-Paszkiwicz, Wrocław 1986; *Polska bibliografia sztuki 1801–1944*, T. IV, Architektura, cz. 1, Źródła. Opracowania ogólne. Historia. Architekci i budowniczowie, red. Janina Wiercińska, Wrocław 1991; *Polska bibliografia sztuki 1801–1944*, T. IV, Architektura, cz. 2, Topografia A-Ż, opracowali Hanna Faryna-Paszkiwicz, Tomasz Grygiel, Anna Marcinowska-Skrabucha, Wrocław 2001.

³³ *Praojcowie i ojcowie. Dorobek polskich absolwentów Wydziału Architektonicznego Politechniki Lwowskiej*, Muzeum Architektury, Wrocław 1994–95. Red. katalogu Iwona Juszkiewicz i Olgierd Czerner.

³⁴ Filip Burno, *Świątynie nowego państwa: kościoły rzymskokatolickie II Rzeczypospolitej*, Warszawa 2012.

³⁵ Małgorzata Omilanowska, *Stefan Szyller (1857–1933) i budowanie w jego czasach*, Warszawa 1998.

³⁶ Marta Leśniakowska, *Jan Koszczyc Witkiewicz 1881–1958. Warszawski architekt doby historyzmu*, Warszawa 1998.

³⁷ Michał Wisniewski, *Ludwik Wojtyczko. Krakowski architekt i konserwator zabytków pierwszej połowy XX wieku*, Kraków 2003.

³⁸ Jakub Lewicki, *Roman Feliński – architekt i urbanista. Pionier nowoczesnej architektury*, Warszawa 2007, 2013.

³⁹ Filip Burno, *Zygmunt Gawlik 1895–1961. Architekt katedry katowickiej*, Warszawa 2003.

⁴⁰ Anna Dybczyńska-Bułytszko, *Kształt dla chaosu. Twórczość Romualda Gutta a problemy polskiego modernizmu*, Warszawa 2008.

⁴¹ Elżbieta Błotnicka-Mazur, *Między profesją i pasją. Życie i twórczość Bohdana Kelles-Krauzego*, Lublin 2010.

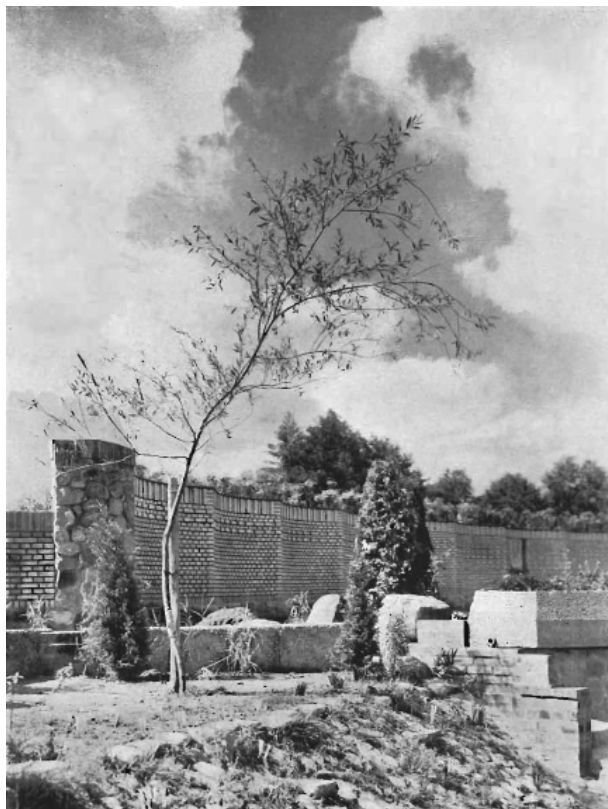
⁴² Grzegorz Rytel, *Lucjan Korngold. Warszawa-San Paulo 1897–1963*, Warszawa 2014.

⁴³ Maria Brykowska, *Architekt Oskar Sosnowski (1880–1939) profesor Politechniki Warszawskiej: twórczość i dzieła*, Warszawa 2000; Taż, *Oskara Sosnowskiego świat architektury: twórczość i dzieła*, Warszawa 2005.

⁴⁴ Hubert Bilewicz red, *Włodzimierz Padlewski: Architektura i sztuka. W roku jubileuszu stulecia urodzin*, Warszawa 2008.



4. Żegiestów, hotel-sanatorium „Wiktor”, 1937, proj. Jan Bagieński, Zbigniew Wardała. A Wg „Architektura i Budownictwo”, R. XIII, 1937, nr 4-5, s. 181; B. Stan w 2008 roku. Fot. J. Lewicki.



5. Żelazowa Wola, fragment parku, proj. Franciszek Krzywda-Polkowski, realizacja do 1939. A Wg „Architektura i Budownictwo”, R. XIII, 1937, nr 4–5, s. 208; B. Stan w 2010 roku. Fot. J. Lewicki.

Bohdana Pniewskiego⁴⁵, Czesława Przybylskiego⁴⁶, Adolfa Szyszko-Bochusza⁴⁷, Juliusza Żurawskiego⁴⁸. Ostatnia grupa architektów dotyczy twórców, którzy działali także w 2 połowie XX wieku – np. Władysława Czarneckiego⁴⁹, Zbigniewa Kupca⁵⁰, czy Arseniusza Romanowicza⁵¹. Wymienione publikacje, to jednak dopiero początek szczegółowych studiów na ten temat, które niewątpliwie z coraz większą intensywnością będą prowadzone w następnych latach. Podobnych publikacji monograficznych jest i będzie znacznie więcej, ale dotyczą one głównie architektów warszawskich, krakowskich i wrocławskich. Będą one bardzo pomocne we wskazaniu dzieł wyróżniających się, jak i przeciętnych.

Opracowanie zasad oceny zabytków modernistycznych

Zabytków z 1 połowy XX wieku nie dotyczyły kryteria wyboru dóbr kultury współczesnej opracowane przez poszczególne oddziały SARP, które powstały w związku z zapisami wprowadzającymi to pojęcie w uchwalonej wówczas ustawie o planowaniu przestrzennym (2003)⁵². Jednak wiele budowli z 1 połowy XX wieku wymieniały pierwsze listy dóbr kultury współczesnej budynków powstałe w Warszawie w latach 2000–2003 z inicjatywy członków Oddziału Warszawskiego SARP⁵³. Wypracowane kryteria ochrony dóbr kultury współczesnej nie przyczyniły się do ochrony zabytków tej grupy⁵⁴. Konieczne jest jednak opracowanie nowej metody klasyfikacji, która wyróżniłaby grupy o klasie światowej, ponadlokalnej (ponadprzeciętnej) i lokalnej.

Kolejną próbę klasyfikacji zabytków z okresu modernizmu podjął zespół Kolegium doradczego ds. ochrony zabytków architektury modernistycznej w Polsce. Został on powołany przez Marcina

45 Bohdan Pniewski 1897–1965. Katalog, Warszawa 1967; Marek Czapelski, *Bohdan Pniewski – warszawski architekt XX wieku*, Warszawa 2008.

46 Grażyna Jonkajtys-Luba, *Czesław Przybylski*, Warszawa 1989.

47 *Reakcja na modernizm. Architektura Adolfa Szyszko-Bochusza*, Kraków 2013.

48 Dariusz Błaszczuk, *Juliusz Żurawski. Przerwane dzieło modernizmu*, Warszawa 2010.

49 *Władysława Czarnecki. Wspomnienia architekta*, T. 1 1895–1930, opr. Hanna Grzeszczuk-Brendel, Poznań 2005; T. 2 1931–39, opr. Hanna Grzeszczuk-Brendel, Grażyna Kodym-Kozaczko, Poznań 2006; T. 3 1939–1983, opr. Hanna Grzeszczuk-Brendel, Grażyna Kodym-Kozaczko, Poznań 2008.

50 Kazimierz Butelski, *Zbigniew Kupiec 1905–1990. Ewolucja twórczości od modernizmu do regionalizmu*, Kraków 2012.

51 *Architektura Arseniusza Romanowicza i Piotra Szymaniaka*, red. G. Piątek, Warszawa 2012.

52 Ustawa z dnia 27 marca 2003 r. o planowaniu i zagospodarowaniu przestrzennym, Dziennik Ustaw, 2003 nr 80, poz. 717, art.1, p. 2, par. 4; art. 2, p. 10; art. 10, p. 4 i 15, par 4; art. 37o, p. 2, par. 2; art.54, p. 2b.

53 Jakub Lewicki, *Ochrona i konserwacja architektury modernistycznej. Polska praktyka ostatnich lat [w:] Prolegomena do ochrony obiektów architektonicznych i zespołów urbanistycznych Poznania XX wieku*, red. H. Grzeszczuk Brendzel, G. Klause, G. Kodym-Kozaczko, P. Marciniak, Poznań 2009, s. 79–86; Tenże, *Wartościowanie zabytków w Polsce [w:] Wartościowanie zabytków architektury*, red. B. Szmygin, Warszawa 2013, s. 164–165.

54 Jakub Lewicki, *Zabytek – historyczny zespół urbanistyczny i budowlany- dobro kultury współczesnej [w:] 10 lat obowiązywania ustawy o ochronie zabytków i opiece nad zabytkami. Rozważania de lege lata i de lege ferenda*, Materiały z ogólnopolskiej konferencji w Gdańsku-Gdyni, red. K. Zeidler, Gdańsk 2014, s. 93–101.

Gawlickiego w Krajowym Ośrodku Badań i Dokumentacji Zabytków⁵⁵. Podczas obrad plenarnych kolegialnie wypracowano kryteria wartościowania architektury. Rozpoczęto klasyfikacje obiektów w poszczególnych województwach. Opracowano wówczas następujące kryteria:

- wartość artystyczna – forma obiektu lub zespołu (jakość i oddziaływanie)
- wartość naukowa – autentyzm idei, materiału, funkcji, konstrukcja, materiał, nowatorstwo
- wartość historyczna – tożsamość miejsca, ludzi, zdarzeń

⁵⁵ Tenże, *Powołanie kolegium doradczego ds. ochrony zabytków architektury modernistycznej w Polsce*, „Ochrona Zabytków”, R. LX, 2007, nr 1, s. 21–22.



6. Warszawa, dom mieszkalny Funduszu Kwaterunku Wojskowego, ul. Nowowiejska 28, 1932–35, proj. Lucyna Nowak-Białostocka, Anatolia Hryniewiecka-Piotrowska, Jan Reda. A Wg „Architektura i Budownictwo”, R. XIII, 1937, nr 4–5, s. 193; B. Stan w 2017 roku. Fot. J. Lewicki.

Opracowane kryteria były oparte na obowiązującym prawie – art. 3 par. 1 Ustawy o ochronie zabytków i opiece nad zabytkami z 23 VII 2003 roku. Kryteria umożliwiają rzeczywistą ocenę i selekcję zbioru zabytków. Dlatego też mogą być stosowane w praktyce konserwatorskiej i mogą stanowić doskonałą podstawę do dalszych działań w tej dziedzinie. Drugim etapem prac miało być przygotowanie wykazów wyróżniających się zabytków o randze światowej, ponadlokalnej (ponadprzeciętnej) i lokalnej. Pierwsze prace miały objąć województwa pomorskie i świętokrzyskie i dotyczyć głównie budowli z 1 połowy XX wieku. Zostały one przerwane na skutek rozwiązania zespołu przez kolejnego Dyrektora Narodowego Instytutu Dziedzictwa.

Obecna praktyka ochrony i wartościowania budowli XX wiecznych

Radykalna zmiana dotycząca ochrony budowli XX wiecznych nastąpiła w 2016 roku. Stopniowo zaczęła zmieniać się świadomość dotycząca zabytków XX wiecznych. Zaczęto organizować dużą liczbę spotkań i konferencji dotyczących potrzeby i zasad ochrony budowli z tego okresu. Generalny Konserwator Zabytków dr hab. Magdalena Gawin przesłała pismo do służb konserwatorskich mówiący o konieczności ochrony budowli XX wiecznych przez wpis do rejestru zabytków⁵⁶. Dotyczyło to budowli uznanych za dobra kultury współczesnej, co radykalnie zmieniło dotychczasową praktykę w tej dziedzinie. Dlatego też jest ono bardzo przydatne w ocenie i wartościowaniu budowli z 1 połowy XX wieku, mimo, że dotyczyło ono budowli późniejszych. W piśmie stwierdzono, że „termin zabytek, odnoszący się do świadectw minionej epoki, nie dotyczy wyłącznie dzieł powstałych przed 1945 r. lub w pierwszej dekadzie powojnia (lata 40. i 50. XX w.). Nie może być też rozumiany wyłącznie jako dzieło twórcy już nieżyjącego. Ani cezura czasowa zamykająca się na latach 50. XX w., ani śmierć twórcy obiektu nie przesądzają o tym, czy dany obiekt jest zabytkiem w myśl ustawy z 23 lipca 2003 r. o ochronie zabytków i opiece nad zabytkami). O zabytkowym charakterze obiektu przemawiają przede wszystkim jego wartości: artystyczne, naukowe lub historyczne. (...) Zatem wybrane dzieła powojennego modernizmu, o ile stanowią świadectwo minionej epoki i spełniają wyżej wymienione kryteria, powinny być objęte taką samą ochroną konserwatorską jak obiekty z lat międzywojennych.” Wkrótce 29 kwietnia 2016 roku Rada Ochrony Zabytków przy Ministrze Kultury i Dziedzictwa Narodowego podjęła uchwałę w sprawie ochrony dziedzictwa architektury i urbanistyki XX wieku, w której napisano: „Architektura, urbanistyka oraz dzieła techniki XX wieku w Polsce, w tym powstałe po 1945 roku stanowią nasze narodowe dziedzictwo kulturowe, wymagające systemowej ochrony, takiej jaką objęte zostało dziedzictwo kulturowe będące świadectwem rozwoju cywilizacyjnego w innych epokach historycznych. (...)”⁵⁷. Pismo Generalnego Konserwatora Zabytków i uchwała Rady Ochrony Zabytków zintensyfikowała działania na rzecz ochrony zabytków XX wiecznych i jeszcze bardziej uświadomiła konieczność pilnego opracowania zasad oceny i wartościowania budowli modernistycznych. Jak wspomniano powyżej, jest ono także bardzo przydatne do wypracowania zasad ochrony z 1 połowy XX wieku.

⁵⁶ Pismo Madaleny Gawin z dnia 15 lutego 2016 roku skierowane do wojewódzkich konserwatorów zabytków.

⁵⁷ <http://mkidn.gov.pl/pages/posts/zansana-na-ochrone-zabytkow-architektury-modernistycznej---bdquopozegnanie-emiliirdquo-6292.php>, wejście 10 XII 2016.

Propozycja metody wyboru wyróżniających się zabytków XX wiecznych

Wybór wyróżniających się zabytków XX wieku powinien się odznaczać precyzją naukową podjętych działań i określać ponadprzeciętne wartości zabytków, które do dziś zachowały swoje znaczenie. Aby poprawnie przeprowadzić przyszłą klasyfikację konieczne jest zdefiniowanie etapów prac i metod działania. Winny one obejmować:

- określenie zasad prowadzonych prac
- ewidencja zbioru zabytków poddawanych klasyfikacji wraz z ewentualną weryfikacją w terenie
- komisyjną weryfikację przez autorytety naukowe z różne środowiska
- ewentualne poprawki nanoszone przez kolejne autorytety i środowiska zewnętrzne
- przyjęcie ostatecznej listy zabytków

Istotne byłoby zachowanie następujących zasad:

1. Klasyfikacja musi zostać przeprowadzona kolegiąlnie przez różne zespoły specjalistów na różnych szczeblach (wojewódzkim i ponadlokalnym).
2. Wykonane wykazy muszą zostać zweryfikowane przez autorytety naukowe z różnych środowisk (historyków sztuki, architektów i konserwatorów).
3. Podstawą działań powinno być obowiązujące prawo, a kryteria winny być opracowane na podstawie Ustawy o ochronie zabytków i opiece nad zabytkami z 23 VII 2003 roku, o ile nie ulegnie ona znaczącej zmianie.

Proponuje się zastosowanie następujących kryteriów, zgodnych z obowiązującą Ustawą o ochronie zabytków i opiece nad zabytkami:

- Wartość artystyczna (art. 3 par. 1): forma obiektu lub zespołu (jakość i oddziaływanie – europejskie, ponad regionalne i lokalne)
- Wartość naukowa (art. 3 par. 1): autentyzm idei, materiału, funkcji oraz konstrukcja, materiał, nowatorstwo ponad regionalne i lokalne
- Wartość historyczna (art. 3 par. 1): wartość miejsca, ludzi, wydarzeń – europejska, ponad regionalna i lokalna

W powyższych kategoriach podstawowe znaczenie ma kryterium rangi zabytku. Konieczne jest określenie jego znaczenia i skala wartości:

- ranga europejska (ponadkrajowa). W skład tej grupy wchodziłyby wszystkie obiekty z listy UNESCO, zabytki proponowane do wpisu i wybrane obiekty z listy Pomników historii. Niestety w wypadku polskich zabytków z 1 połowy XX wieku, dotyczy to jedynie Hali Stulecia we Wrocławiu i śródmieścia Gdyni wpisanego na listę Pomników historii.
- ranga ponad regionalna. W skład tej grupy wchodziłyby pozostałe zabytki modernistyczne z listy Pomników historii (znajdujące się na obszarze miejsc wpisanych na tę listę) oraz wybrane wyróżniające się, budowle z tego okresu.
- ranga lokalna. W skład tej grupy wchodziłyby pozostałe zabytki modernistyczne z 1 połowy XX wieku.

Opracowane kryteria muszą być proste, gdyż mnogość kryteriów nie pozwalała na przeprowadzenie rzeczywistej analizy budowli modernistycznych o klasie międzynarodowej, ponadlokalnej i lokalnej. Zazwyczaj w dotychczas opracowanych kryteriach wszystkie analizowane obiekty można było zaklasyfikować jako wyróżniające się i wybitne.

Przedstawione propozycje dotyczą klasyfikacji całej grupy polskich zabytków. W wypadku pojedynczych zabytków konieczne byłoby zastosowanie następujących kryteriów wartościowania:

- określenie wartości bezwzględnie chronionych (fazy przemian i części budynku).
- określenie wartości możliwych do przekształcenia (fazy przemian i części budynku).
- określenie wartości utraconych koniecznych do odtworzenia/rekonstrukcji.

Należy zastosować zasadę, że im wyższa ranga (klasa) budowli, tym większy jest zakres ochrony.

Podstawę do przeprowadzonego wyboru powinny stanowić przytoczone powyżej opracowania źródłowe weryfikowane przez późniejszą literaturę i współczesne opracowania badawcze. Mają one duże znaczenie źródłowe i dokumentacyjne, gdyż prezentują przeprowadzony już wybór cenniejszych budowli, który może zostać uzupełniony i zweryfikowany.

Przeprowadzony wybór budowli XX wiecznych powinien odznaczać się trzema cechami:

- powinien być prosty i klarowny przez precyzyjnie określone kategorii oraz operujący możliwie najmniejszą liczbą kryteriów wartościujących.
- powinien być zgodny z obowiązującym w Polsce prawem i powinien dokonywać rzeczywistej selekcji, a nie bezrefleksyjnie mnożyć kolejne grupy wartościowych zabytków z XX wieku i trudnych do zdefiniowania wartości. Przygotowane kryteria nie mogą pasować do wszystkiego i pozwalać na wysoką ocenę wszystkich zabytków, gdyż kto wybiera wszystko nie wybiera niczego.

Ocena wartości zabytków modernistycznych z 1 połowy XX wieku i wybór budowli najcenniejszych, cennych i przeciętnych jest absolutną koniecznością. Powinien on stanowić podstawę do ustalenia różnego zakresu ochrony zabytków z tego okresu. Bez przeprowadzenia wartościowania budowli z tego okresu, większość wyróżniających się przykładów architektury z 1 połowy XX wieku ulegnie bezpowrotnym przekształceniom i zniszczeniu, co byłoby najgorszym rozwiązaniem dla polskiej ochrony zabytków.