

Edyta WINIARSKA

Szkoła Główna Gospodarstwa Wiejskiego w Warszawie
Wydział Ogrodnictwa i Architektury Krajobrazu
Warszawa, Polska
e-mail: edytawiniarska@gmail.com

**WYKORZYSTANIE WĄTKÓW SAKRALNYCH
W DZIAŁANIACH STREET ARTU**

***THE USE OF RELIGIOUS THREAD IN THE ACTION
OF STREET ART***

Słowa kluczowe: street art, dzielnica Praga Północ m. st. Warszawa, rewitalizacja przestrzeni miejskiej, uliczna galeria

Key words: *street art, Praga North district (Warsaw), revitalization of urban space, a street gallery*

Streszczenie

Street art (sztuka ulicy) jest przez wiele osób nadal postrzegany, jako akt bezprawnej ingerencji w przestrzeni publicznej i paradoksalnie spotyka się z ich coraz większą sympatią. Forma 'otwartej galerii ulicznej', przypadła do gustu zarówno artystom, jak i odbiorcom sztuki. Najważniejszym z czynników, sprzyjającym tej pozytywnej reakcji, jest chęć współpracy obu stron w tworzeniu 'ulicznego dzieła'. Dużą wartością jest również jakość miejsca, w którym prace są prezentowane oraz treści, jakie ze sobą niosą. Artyści dostrzegają wartości miejskich przestrzeni zdegradowanych. Obierając je za obszar swoich działań, aranżując w nich tymczasowe wystawy, przyczyniają się do ich ożywiania.

Zaniedbana tkanka dzielnicy Praga Północ m. st. Warszawa, stała się miejscem artystyczno-społecznych działań Jolanty Kudeli. Tymczasowa wystawa „Znaki miasta. Renesansowy street art”, zaktywizowała uczestniczących w jej tworzeniu mieszkańców Pragi Północy oraz wpłynęła na atrakcyjność turystyczną dzielnicy.

Abstract

Street art by many people is still seen as an act of unlawful interference with public space and, paradoxically, meets with more and more sympathy. The form of 'open street gallery' is liked both by the creators and consumers of art. The most important of the factors, conducive to this positive reaction, is a willingness of cooperation between both parties in creating the 'street work'. Not without significance is the quality of the place where the works are presented and the content they contain. Artists see the value of degraded urban spaces. Choosing it as the area of their activities, arranging them in a temporary exhibition, they contribute to their revitalization.

'City tissue' neglected in Praga North district (Warsaw), became a place of Jolanta Kudela's artistic and social activities. The temporary exhibition "Signs of the city. Renaissance street art" activated citizens of Praga North district involved in its creation and affected the tourist attractiveness of the district.

WPROWADZENIE

Street art¹ powstał przede wszystkim dla odróżnienia działań artystycznych w przestrzeni miejskiej od aktów wandalizmu. Choć granica między street artem a graffiti, które dało początek sztuce ulicy (korzenie graffiti, uważane dziś za działanie o obniżonej wartości artystycznej, sięgają do epoki paleolitu – wydrapane w skale – później na murze, rysunki, napisy o różnych treściach), jest cienka i nie zawsze jednoznaczna do wytyczenia, graffiti mieści się w bogatej definicji street artu, która oprócz tego obejmuje takie działania artystyczne jak: murale, wlepy (vlepy), projekcje wideo, flash moby, instalacje, plakaty, szablony, happeningi (Paluch, 2010; Sikorski, Rutkiewicz, 2011).

W myśl cytatu: „(...) Coraz częściej pojawia się też termin urban art, który identyfikuje takie działania jako ściśle związane z estetyką miasta. (...)”² celem niniejszego artykułu jest pokazanie na konkretnym przykładzie, pozytywnych aspektów idących za artystyczną ingerencją w przestrzeni publicznej.

„(...) Tak jak pies obsikuje narożniki domów i latarnie uliczne, tak i ludzie zaznaczają w publicznej przestrzeni swoje terytoria (...)”³. Naturalnym zachowaniem zwierzęcia stadnego jest terytorialność⁴, wraz z którą odczytuje się szereg zachowań terytorialnych, takich jak: własność, sprawowanie kontroli, naznaczanie danej przestrzeni cechami osobistymi oraz emocjami i obrona (Bell, Greene, Fisher, Baum, 2004). Autorka postawiła sobie również za cel minimalne podjęcie tematyki terytorialności oraz podanie przykładów utożsamiania się z daną przestrzenią.

ZNAKI MIASTA

Międzynarodowa wystawa pt.: „Znaki miasta” miała miejsce w 2010 r. w dzielnicy Praga Północ m. st. Warszawa. Była ona efektem projektu stypendialnego Jacka Schmidta nazwanego „Otwarta Pracownia Wizytująca”, który zaprosił do współpracy ośmioro artystów z różnych zakątków świata (Jolanta Kudela, François Cosson – Francja, Gintautas Vaičys, Linas Domarackas – Litwa, Katia Sokolowa – Zyzak,

¹ <http://www.sonart.pl/slownik/street-art-slownik/>

„Street art – dziedzina sztuki tworzona w miejscu publicznym, najczęściej "na ulicy" w formie bezprawnej ingerencji. Termin zawiera w sobie tradycyjne graffiti, lecz często jest użyty dla odróżnienia aktywności artystycznej w przestrzeni miejskiej od wandalizmu”

[źródło: http://pl.wikipedia.org/wiki/Street_art]

² Paluch I., 2010: Na szarym murze domu [w:] Polski street art. (red): E. Dymna, M. Rutkiewicz, Carta Blanca, Warszawa: 359.

³ Rylke J., 2011: Sztuka na ulicy [w:] Krajobraz XXI w. (red.): J. Rylke, Wyd. Sztuka ogrodu. Sztuka Krajobrazu, Warszawa: 152.

⁴ „(...) terytorialność ludzką można rozumieć jako zbiór zachowań i procesów poznawczych jednostki, opartych na spostrzeganej własności przestrzeni fizycznej. (...)” Bell P.A., Greene Th.C., Fisher J.D., Baum A., 2004: Psychologia środowiskowa, GWP, Gdańsk: 346.

Aleksander Chochlow – Rosja, Marcin Stawicki, Jacek Schmidt – Polska)⁵. Artyści za pomocą różnych dziedzin sztuki (malarstwo, fotografia, grafika, instalacja) wypowiedzieli się na temat Warszawy, mocno uwidaczniając w swoich dziełach ducha dzielnicy Praga Północ, ducha miejskiej przestrzeni publicznej, której pierzeje ulic, podwórza kamienic, skwery, zieleńce stały się ogólnodostępną, bezpłatną galerią.

Renesansowy street art na Pradze

Dokładnie piątego września 2010 r., podczas lokalnego praskiego święta Matki Boskiej Żąbkowskiej⁶ zaistniał tymczasowy projekt Jolanty Kudeli⁷ zatytułowany „Renesansowy street art na Pradze.” W jego skład weszło dziesięć⁸ wielkoformatowych grafik – kolaży, które były inspirowane ponadczasowymi dziełami renesansowych artystów, takich jak P. P. Rubens czy Tycjan. Sama artystka tak komentuje swoje przedsięwzięcie:

„(...) Postanowiłam wykorzystać bliski mi ‘street-art’ z jednej strony umieścić swoje prace w przestrzeni miejskiej, dzięki czemu wychodzą one poza ograniczony krąg odbiorców wystaw, a z drugiej strony rejestrować reakcje „ludzi z miasta”. To ciekawe doświadczenie, szczególnie w kontekście otwartości i tolerancji. A poza tym projekt realizowany jest na Pradze, dzielnicy dość specyficznej, której proponuję przychodzącą wprost pod okna jej mieszkańców żywą galerię (...)”⁹.

Mówiąc o „dzielnicy dość specyficznej” artystka ma na myśli jej burzliwą historię oraz obecną kondycję nie tylko architektoniczną - nieremontowane od ok. 1900 r. kamienice, ale również społeczną - liczny procent ludzi wykluczonych społecznie, borykających się z wieloma problemami (m.in.: alkoholizm, bezrobocie, ubóstwo, patologie rodzinne, wielokulturowość, genityfikacja). Artystka do realizacji projektu zaprosiła Prażan, mieszkańców Domu Dziennego Pobytu przy ul. Brzeskiej 4 (Ośrodek Pomocy Społecznej Dzielnicy Praga Północ). Wcielili się oni w postaci ze

⁵ Szczegółowe informacje na temat realizowanych przez poszczególnych artystów projektów można znaleźć m.in. na stronie: <http://arte.blog.onet.pl/Znaki-Miasta-w-DAP,2,ID424916432,n> – blog pana Jacka Schmidta (PRAGA del arte Jacek SCHMIDT arte.blog, Pracownia Sztuk Pięknych na Starej Pradze w Warszawie).

⁶ Matka Boska Żąbkowska – nazwa pochodzi od nazwy ulicy Żąbkowskiej.

⁷ Artystka pochodzi z Polski, na stałe mieszka w Paryżu. Jej twórczość można oglądać w różnych miastach na świecie przede wszystkim w miejscach zdegradowanych, zaniedbanych – nadając im nową jakość.

⁸ Spis dziesięciu grafik – kolaży wchodzących w skład wystawy „Renesansowy street art na Pradze”:
1. „Stworzenie Adama” wg Michała Anioła Buonarrotiego, lokalizacja: przejście podziemne do Galerii Wileńskiej; 2. „Święty Sebastian” wg Andea Montegny, lokalizacja: ul. Żąbkowska 3; 3. „Zdjęcie z krzyża” wg Petera Paula Rubensa, lokalizacja: ul. Brzeska 25; 4. „Chrystus umierający” wg Andrea Montegny, lokalizacja: ul. Brzeska 16; 5. „Pieta” wg Williama Adolpha Bouguereaua, lokalizacja: ul. Sprzeczna 2/8; 6. „Święta Rodzina” wg Petera Paula Rubensa, lokalizacja: ul. Targowa 50/52; 7. „Chrystus korporacyjny” wg obrazu „Ukrzyżowanie” nieznanego artysty, lokalizacja: ul. 11 Listopada 22; 8. „Wiosna” wg Sandro Botticelliego, lokalizacja: ul. Żąbkowska 5 („Wiosna”, „Wenus”, „Trzy Gracje”); 9. „Wenus” wg Tycjana (Tiziano Vercelli), lokalizacja: ul. Inżynierska 3; 10. „Portret Montefeltrów” wg Pierra de la Francesco, lokalizacja: ul. Targowa 56.

⁹ Cytat pochodzi z strony internetowej prowadzonej przez artystkę: yolastreetart.blogspot.com.

znanych dzieł. Dzięki nawiązywaniu więzi ze społecznością zamieszkującą teren przyszej otwartej galerii, zaprezentowana przez Jolantę Kudelę sztuka została dobrze odebrana przez mieszkańców dzielnicy. Grafiki – kolaże umieszczone w różnych miejscach zaskakują swoją obecnością nawet zwykłego przechodnia (np.: „Stworzenie Adama” – sufit podziemnego przejścia pod ul. Targową prowadzący do centrum handlowego Galerii Wileńskiej; „Wenus” – elewacja kamienicy przy ul. Inżynierskiej 3, tuż pod oknem jednego z lokali mieszkalnych), powodując jego zaciekawianie.

Wybór renesansowych dzieł, na kanwie których powstały grafiki – kolaże, nie był przypadkowy. Projektantka odniosła się do kościelnej historii dzielnicy Praga Północ m. st. Warszawa¹⁰, co za tym idzie szukała dzieł niosących religijny, duchowy wymiar. Nie bez znaczenia pozostał również fakt przedstawienia za ich pomocą powszechnych, chociaż kontrowersyjnych tematów współczesnego świata, takich jak: kolor skóry (grafiki pt.: „Stworzenie Adama”, „Umierający Chrystus”), homoseksualizm (grafiki pt.: „Święta Rodzina”, „Święty Sebastian”, „Portret Montefeltrów”), prostytutka (grafika pt. „Wenus”). Prace Jolanty Kudeli prowokują człowieka do zastanowienia się nad danym zagadnieniem, odkrycia zawartej w nich myśli oraz pokazują jak za pomocą tymczasowych działań, dana przestrzeń może ożyć, uzyskując nową jakość.

Poniżej autorka tekstu zdecydowała się omówić osiem spośród dziesięciu prac artystki. Wybór jest ściśle związany z sakralną tematyką dzieł oraz ich lokalizacją w tkance dzielnicy Praga Północ m.st. Warszawa.

Stworzenie Adama

Postać Adama jest dokładnym odbiciem Boga, potwierdzającym słowa Biblii „I stworzył Bóg człowieka na swój obraz i podobieństwo” (fot. 1). Mężczyźni są przedstawieni jako pólężący rastafarianie¹¹, co potęguje wydzwięk ideologiczno – religijny grafiki – kolażu.

Święty Sebastian

W 2005 r. na ścianie kamienicy przy ul. Ząbkowskiej 1, pojawił się mural pt. "Psy wyprowadzamy wyłącznie na smyczy" autorstwa Anny Marciniak i Michała Frydrycha. Zwrócono uwagę właścicieli zwierząt na konieczność opiekowania się pupilami oraz brania odpowiedzialności za ich postępowanie w przestrzeni publicznej (fot. 2). Pięć lat później w tym samym miejscu, w górnej części ściany, zaistniała grafika – kolaż pt. „Święty Sebastian” Jolanty Kudeli. Tytułowy święty pokazany jest jako transwestyta, przedstawiony od pasa w górę jako kobieta oraz od pasa w dół – jako mężczyzna. Za głową ma umieszczoną tarczę do gry w darta, a zamiast pierwotnych strzał pojawiają się metalowe lotki, wykorzystywane w wyżej wymienionej grze.

¹⁰ Wiśniewska J., 2006: „Organizacja kościelna Pragi dawniej i dziś.” [w:] „Warszawskiej Pragi dzieje dawne i nowe.”, JEDEN ŚWIAT: 155-178.

¹¹ Reprezentują ruch kulturowo-religijno-społeczny oparty m.in. na wierze w ludzkie dobro, wzajemnej pomocy, pokoju, miłości.

Jolanta Kudela przedstawia obraz pełen symboli. Różne podania historyczne donoszą o zniewieściałości Świętego Sebastiana, które stało się przyczyną jego śmierci. Jest to obraz nietolerancji i nieakceptacji odmienności seksualnej.

Zdjęcie z krzyża

Prażanie, mieszkańcy Domu Dziennego Pobytu przy ul. Brzeskiej 4, zostali pokazani w roli ludzi najbliższych Chrystusowi, towarzyszących mu podczas zdejmowania jego ciała z krzyża. Grafika – kolaż zlokalizowany na ścianie kamienicy ul. Brzeskiej 25 będącej granicą Bazaru Różyckiego (fot. 3). Miejsce to było tętniące niegdyś życiem handlowym oraz miejscem pracy wielu Prażan, w tym kilku Prażan uczestniczących w projekcie. Osoby starsze, pozbawione opieki przez swych bliskich, często wykluczone z życia społecznego, są pokazane jako niepozostające niezauważone przez swojego Stwórcę. Uczestniczący w tak podniosłym wydarzeniu Prażanie, zyskali duży zastrzyk wiary w siebie oraz nadziei na lepsze jutro.

Martwy Chrystus

Chrystus przedstawiony jest jako rastafarianin, podobnie jak w grafice – kolażu „Stworzenie Adama”. Oprócz martwej postaci można zauważyć duży napis „Color” (z ang. color – kolor), który nawiązuje zarówno do koloru skóry leżącej postaci, jak i dużego nagromadzenia barw w przestrzeni budynków, gdzie praca została umieszczona (kamienica ul. Brzeska 16, po drugiej stronie znajduje się wejście na Bazar Różyckiego). Temat śmierci emanujący z dzieła pojawia się również w odniesieniu do miejsca – pustego, pozbawionego budynku placu, który nie ma swojego przeznaczenia, jest martwy (fot. 4).

Pieta

W roli aniołów oplakujących śmierć Chrystusa oraz cierpienie Maryi Matki, podobnie jak w grafice – kolażu „Zdjęcie z krzyża”, zaprezentowali się przedstawiciele praskiej społeczności, wiernie odwzorowując pierwowzór swoich postaci (fot. 5). Wielkoformatowa praca usytuowana jest na froncie budynku, który umieszczony znajduje się na zbiegu perspektywicznym linii utworzonych przez ściany budynków przylegających do niego. Stanowią one niezwykłą miejską ramę obrazu.

Ukrzyżowanie

Praca utrzymana jest w tonacji czerni i bieli. Początkowo widz dostrzega dużą literę „S”. Dopiero później jego oczom ukazuje się niejako zaplątany w nią młody mężczyzna, elegancko ubrany w czarny garnitur, krawat, skórzane buty. Zniewolony już nie literą „S”, lecz symbolem dolara „\$” – oddający życie za pieniądze. Jego aureolę stanowi napis „sztuka czyni wolnym” – swoista odpowiedź artystki, że nie pieniądze panują na nami, tylko my, swoimi talentami, możemy zapanować nad pieniędzmi, nie dając się im zniewolić, ukrzyżować (fot. 6). Jolanta Kudela jako miejsce realizacji swojej pracy wybrała ścianę wysokiego budynku, górującego nad niższymi

budynkami, w których znajdują się kluby: Hydrozagadka, Skład butelek, Saturator, ZwiążMnie.

Święta Rodzina

Cały układ pracy oraz postaci w niej występujących jest inspirowany obrazem pt. „Święta Rodzina” P.P. Rubensa. Grafika – kolaż Jolanty Kudeli przedstawia młodą szczęśliwą rodzinę, w której w roli Józefa występuje kobieta. Artystka porusza temat tolerancji do osób homoseksualnych oraz zakładania przez nich rodzin (fot. 7).

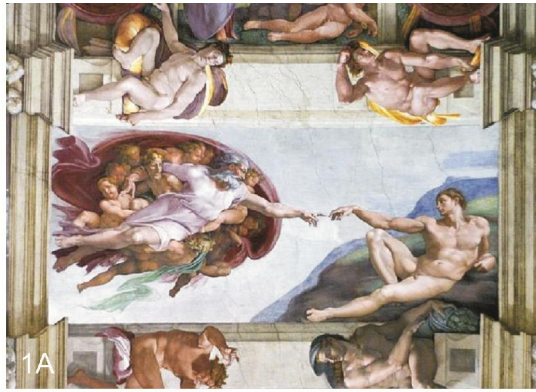
Wiosna

Na obrazie Botticelliego pt. „Wiosna” oprócz tytułowej bohaterki występują: Trzy Gracje, Wenus, Zefir, Kupidyn, Chloris (fot. 8). Artystka zdecydowała się przedstawić fragmenty obrazu, ukazujące postaci: Wiosny, Wenus oraz Trzech Gracji. Wszystkie pięć pań to radosne starsze panie, Prażanki. Grafiki – kolaże umieszczone są na ścianach budynków stanowiących podwórze klubu „Po drugiej stronie lustra”, ul. Ząbkowska 5. Jego punktem centralnym jest ogrodzona figura Matki Boskiej Niepokalanie Poczętej. Patrząc na rzeźbę nie sposób nie zauważyć „Wenus”, która uśmiechnięta macha do nas zza świętej figury.

PODSUMOWANIE – WNIOSKI

Sztuka ulicy zaprezentowana w tymczasowej galerii jaką jest zdegradowana przestrzeń miejska, wydaje się być odpowiednią formą działania, mającego na celu zapoczątkowanie długotrwałego procesu rewitalizacji danego miejsca. W przypadku dzielnicy Praga Północ m. st. Warszawa ożywianie jej tkanki – wiążącej się również z aktywizacją praskiej społeczności, poprzez projekty artystyczne, wydaje się być pomysłem, w który warto zainwestować.

Jacek Schmidt jest góralek mieszkającym od kilku lat na Pradze Północ. Ten krótki okres wystarczył, aby poczuł *genius loci* Pragi oraz przesiąkł praskim klimatem. Utożsamia się z dzielnicą i dla niej tworzy. Artyści zaproszeni do jego projektu „Znaki miasta – Otwarta Pracownia Wizytująca”, pokazali unikatowe wartości ukryte w miejscach, starych kamienicach, ulicach, przyrodzie, a przede wszystkim w samej praskiej społeczności. Jolanta Kudela była jedyną spośród ośmiu zaproszonych do współpracy artystów, która za pomocą ponadczasowych dzieł renesansowych mistrzów, zwróciła uwagę odbiorcy na przesłanie płynące z wielkoformatowych grafik – kolaży. Street art., który wykorzystuje wątki sakralne, umożliwił jej dotarcie do szerszego grona odbiorców, poznania ich reakcji i emocji. Współdziałanie z mieszkańcami dzielnicy Praga Północ, jedynie podniosło wartość działań Jolanty Kudeli.



1A



1B



2A



2B



2C



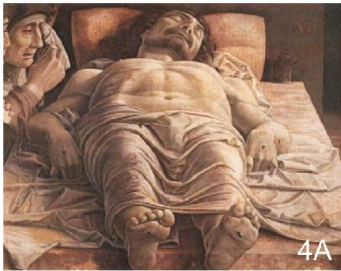
3A



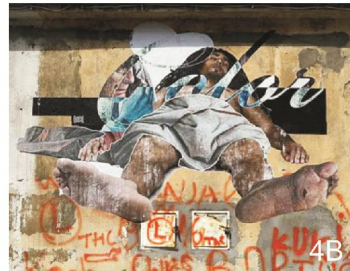
3B



3C



4A



4B



4C



5A



5B



5C



6A



6B



7A



7B



8A



8B



8C

Ryc. 1A. „Stworzenie Adama”, Michał Anioł Buonarroti, 1508-1512 r. – Kaplica Sykstyńska, Rzym, Włochy. **Źródło:** zapachjasminu.blogspot.com.

1B. „Stworzenie Adama”, Jolanta Kudela – w przestrzeni miejskiej, 2010 r. – przejście podziemne przy Galerii Wileńskiej. **Źródło:** yolastreetart.blogspot.com.

Fig. 1A. “Creation of Adam”, Michelangelo Buonarroti (1508-1512) – The Sistine Chapel, Rome, Italy. **Source:** zapachjasminu.blogspot.com.

1B. "Creation of Adam", Jolanta Kudela – in urban areas (2010) years – underground passage at the Gallery of Vilnius. **Source:** yolastreetart.blogspot.com.

Ryc. 2A. „Święty Sebastian”, Andrea Montegna, 1490, Wenecja.

Źródło: http://pl.wikipedia.org/wiki/%C5%9Awi%C4%99ty_Sebastian_%28obrazy_Mantegni%29.

2B. „Św. Sebastian”, Jolanta Kudela – detal, 2010 r. – ul. Ząbkowska 1 (fot. E. Winiarska, 2011).

2C. „Św. Sebastian”, Jolanta Kudela – w przestrzeni miejskiej, 2010 r. – ul. Ząbkowska 1 (fot. E. Winiarska, 2011).

Fig. 2A. "Saint Sebastian", Andrea Montegna (1490), Venice.

Source: http://pl.wikipedia.org/wiki/%C5%9Awi%C4%99ty_Sebastian_%28obrazy_Mantegni%29.

2B. "Saint Sebastian", Jolanta Kudela – detail (2010) – Ząbkowska 1 street

(photo by E. Winiarska, 2011).

2C. "Saint. Sebastian ", Jolanta Kudela – in urban areas (2010) – Ząbkowska 1 street

(photo by E. Winiarska, 2011).

Ryc. 3A. „Zdjęcie z krzyża”, P. P. Rubens, ok. 1611-1614r. – Katedra Najświętszej Marii Panny, Antwerpia, Belgia. **Źródło:** pl.wikipedia.org.

3B. „Zdjęcie z krzyża”, Jolanta Kudela – detal, 2010 r. – ul. Brzeska 25.

Źródło: yolastreetart.blogspot.com.

3C. „Zdjęcie z krzyża”, Jolanta Kudela – w przestrzeni miejskiej, 2010 r. – ul. Brzeska 25 (fot. E. Winiarska, 2011).

Fig. 3A. "Deposition from the Cross", PP Rubens (circa 1611-1614) – Cathedral of Our Lady, Antwerp, Belgium. **Source:** pl.wikipedia.org.

3B. "Deposition from the Cross", Jolanta Kudela – detail (2010) – Brzeska 25 street.

Source: yolastreetart.blogspot.com.

3C. "Deposition from the Cross", Jolanta Kudela – in urban areas (2010) – Brzeska 25 street

(photo by E. Winiarska, 2011).

Ryc. 4A. „Martwy Chrystus”, Andrea Mantegna, 1475-1478 r. – Pinakoteka Brera, Mediolan, Włochy. **Źródło:** jerysoszowski.pl.

4B. „Martwy Chrystus”, Jolanta Kudela – detal, 2010 r. – ul. Brzeska 16.

Źródło: yolastreetart.blogspot.com.

4C. „Martwy Chrystus”, Jolanta Kudela – w przestrzeni miejskiej, 2010 r. – ul. Brzeska 16

(fot. E. Winiarska, 2011).

Fig. 4A. "Dead Christ", Andrea Mantegna, 1475-1478 r. – Pinacoteca di Brera, Milan, Italy. **Source:** jerysoszowski.pl.

4B. "Dead Christ", Jolanta Kudela – detail (2010) – Brzeska 16 street.

Source: yolastreetart.blogspot.com.

4C. "Dead Christ", Jolanta Kudela – in urban areas (2010) – Brzeska 16 street

(photo by E. Winiarska, 2011).

Ryc. 5A. „Pieta”, W. A. Bouguereau, 1876 r. – Muzeum Sztuk Pięknych w Dallas; Dallas, Texas, USA. **Źródło:** www.bouguereau.org.

- 5B.** „Pieta”, Jolanta Kudela – detal, 2010 r. – ul. Sprzeczna 2/8.
Źródło: yolastreetart.blogspot.com.
- 5C.** „Pieta”, Jolanta Kudela – w przestrzeni miejskiej, 2010 r. – ul. Sprzeczna 2/8 (fot. E. Winiarska, 2011).
- Fig. 5A.** "Pieta", WA Bouguereau (1876) – Museum of Fine Arts in Dallas, Dallas, Texas, USA.
Source: www.bouguereau.org.
- 5B.** "Pieta", Jolanta Kudela – detail (2010) – Sprzeczna 2/8 street.
Source: yolastreetart.blogspot.com.
- 5C.** "Pieta", Jolanta Kudela – in urban areas (2010) – Sprzeczna 2/8 street (photo by E. Winiarska, 2011).
- Ryc. 6A.** „Chrystus Korporacyjny”, Jolanta Kudela – detal, 2010 r. – ul. 11 Listopada 22
Źródło: yolastreetart.blogspot.com.
- 6B.** „Chrystus Korporacyjny”, Jolanta Kudela – przestrzeń miejska, 2010 r. – ul. 11 Listopada 22. *Źródło:* yolastreetart.blogspot.com.
- Fig. 6A.** "Corporate Christ", Jolanta Kudela – detail (2010) – 11 Listopada 22 street.
Source: yolastreetart.blogspot.com.
- 6B.** "Corporate Christ", Jolanta Kudela – urban space (2010) – 11 Listopada 22 street.
Source: yolastreetart.blogspot.com.
- Ryc. 7A, B.** „Święta Rodzina”, Jolanta Kudela – detal i przestrzeń miejska, 2010 r. – ul. Targowa 50/52. *Źródło:* yolastreetart.blogspot.com.
- Fig. 7 A, B.** "The Holy Family", Jolanta Kudela – detail and urban space (2010) – Targowa 50/52 street. *Source:* yolastreetart.blogspot.com.
- Ryc. 8A.** „Wiosna”, Botticelli, 1477 r. – Galeria Uffizi we Florencji, Włochy.
Źródło: cudaswiata.archeowiesci.pl.
- 8B, C.** „Wenus”, Jolanta Kudela – detal i przestrzeń publiczna, 2010 r. – ul. Ząbkowska 5.
Źródło: yolastreetart.blogspot.com i fot. E. Winiarska, 2011.
- Fig. 8A.** "Spring", Botticelli (1477) – Uffizi Gallery in Florence, Italy, and "Venus".
Source: cudaswiata.archeowiesci.pl.
- 8B, C.** "Wenus", Jolanta Kudela – detail and public space (2010) – Ząbkowska 5 street.
Source: yolastreetart.blogspot.com and photo by E. Winiarska, 2011.

LITERATURA

- Bell P. A., Greene Th. C., Fisher J. D., Baum A., 2004: Psychologia środowiskowa, GWP, Gdańsk.
- Dymna E., Rutkiewicz M., 2010: Polski street art, Carta Blanca, Warszawa.
- Niżyńska A., 2011: Street art jako alternatywna forma debaty publicznej w przestrzeni miejskiej, TRIO, Warszawa.
- Rutkiewicz M., Sikorski T., 2011: Graffiti w Polsce 1940-2010, Carta Blanca, Warszawa.
- Paluch I., 2010: Na szarym murze domu [w:] Polski street art. (red): E. Dymna, M. Rutkiewicz, Carta Blanca, Warszawa: 359
- Rylke J. (red.), 2011: Krajobraz XXI w., Wyd. Sztuka ogrodu. Sztuka Krajobrazu dziwne wydawnictwo, Warszawa.
- Wiśniewska J., 2006: Organizacja kościelna Pragi dawniej i dziś [w:] Warszawskiej Pragi dzieje dawne i nowsze, Wyd. Jeden Świat: 155-178.

ŹRÓDŁA INTERNETOWE

arte.blog.onet.pl

<http://www.sonart.pl/slownik/street-art-slownik/>

http://pl.wikipedia.org/wiki/Street_art

yolastreetart.blogspot.com

yolart.net