

Robert BAREŁKOWSKI

Polska Akademia Nauk o/Poznań
Poznań, Polska
e-mail: robert@armageddon.com.pl

WYBRANE ELEMENTY CSSM – KOMPLEKSOWEGO SYSTEMU ZARZĄDZANIA PRZESTRZENIĄ W OCHRONIE KRAJOBRAZU KULTUROWEGO

słowa kluczowe: krajobraz kulturowy, ochrona krajobrazu, zarządzanie
przestrzenią, CSSM cultural landscape, landscape preservation,
spatial management, CSSM

WPROWADZENIE

Działania planistyczne mają z jednej strony oddziaływanie silne związane z prawnym statusem procedur ujmowanych w ramach przepisów ustawy o planowaniu i zagospodarowaniu przestrzennym, z drugiej strony działanie to jest mocno ograniczone tym, że dla zachowania skuteczności poza regulacje prawne ustalenia planistyczne wykraczać nie mogą. Rozwiązania architektoniczne względnie architektoniczno-konserwatorskie, jakkolwiek szczegółowo odnoszące się do konkretnego zabytku lub zespołu chronionego, z mocy ustawy o ochronie zabytków i opiece nad zabytkami, stanowią jedynie swoistą ingerencję jednostkową, które pod względem celu i zakresu działania stają się zdeterminowane. Z kolei zapisy samej ustawy tworzą wprawdzie mechanizmy ochronne, ale ani nie wymuszają, ani nie nakłaniają sprawujący opiekę organ do wychodzenia poza literę prawa po to, by cele i zakres działań formułować, zwłaszcza jeśli wykracza on poza podstawowe rozumienie ochrony, zabezpieczania. Konferencja w Działdowie¹, która miała miejsce we

¹ Konferencja w Działdowie poświęcona była zarówno ochronie zamków, jak i otoczenia z nimi związane-
go. Podjęto próbę sformułowania postulatów konferencyjnych w relacji do założenia traktowania zamków
wspólnie z krajobrazem kulturowym, z którego wyrosły i którego są dziś częścią. Konferencja Naukowa
Ochrona Zabytków Architektury Obronnej – Teoria a praktyka, 18-20 października 2007, Polski Komitet Naro-
dowy Międzynarodowej Rady Ochrony Zabytków ICOMOS, Wydział Architektury Politechniki War-
szawskiej, Burmistrz Miasta Działdowo, przy współpracy z Krajowym Ośrodkiem Badań i Dokumentacji
Zabytków, Działdowo.

wrześniu 2007, poświęcona ochronie zamków, stała się forum zaprezentowania wielu nadal aktualnych dylematów, wśród których wyraźnie zarysowały się: brak systemowej struktury planowania i realizacji działań wobec obszarów i obiektów chronionych, luki w strukturze uregulowań prawnych oraz brak mechanizmów pozwalających na indywidualizację działań wobec każdego obiektu, dostosowanych do jego specyfiki². Konferencja pokazała jednak również ograniczenia istotnej części środowiska zajmującego się zabytkami, w tym ujawniła, że aplikacje na polu interdyscyplinarnym są nadal ograniczone. Trwa stereotypowe i mylne przekonanie o złej roli architektów i szlachetnej roli konserwatorów, drobiazgowo, niemal analitycznie, rozważa się niekorzystne tendencje i brak mechanizmów ochronnych. Zabrakło, przynajmniej podczas części prezentacyjnej, propozycji zmiany stanu rzeczy i dyskusji nad tym, jak skuteczność działań ochronnych wzmocnić, ale i jak postrzegać problemy konserwatorskie w szerszym kontekście. Przykłady negatywnych zjawisk nie stały się okazją do wielu propozycji, jak doprowadzić do odwrócenia trendów i ustanowić strukturę właściwych działań.

Podstawowym problemem jest nie tyle diagnoza stanu dokonywana przy wielu okazjach, konferencjach i sympozjach, lecz poszukiwanie instrumentarium, które pozwoliłoby w silnie zmieniającej się rzeczywistości legislacyjnej utrzymać ciągłość pozytywnych tendencji cywilizacyjnego oddziaływania na przestrzeń. Wobec zaniku systemu scentralizowanego szansą wydaje się być formowanie programów w układzie bottom-up, wyrastających z lokalnych potrzeb i codziennego planowania miejscowego z niezbędną w takim przypadku koordynacją i próbą stworzenia wspólnego źródła wiedzy o przestrzeni, a także praktycznego wykorzystania tej kumulatywnej wiedzy. Niniejszy artykuł jest głosem w tak pojmowanej dyskusji o krajobrazie kulturowym.

KRAJOBRAZ KULTUROWY A CSSM

Dyskurs na temat krajobrazu kulturowego toczy się zarówno wokół zagadnień jego ochrony, jak i wokół problemu zdefiniowania krajobrazu kulturowego i interpretacji tego pojęcia. Ujawnia się między innymi w dokumentach wyprzedzających konferencję madrycką *Paisaje Cultural* zorganizowaną pod auspicjami EURAU³. Dyskusja pokazuje, że traktowanie zagadnień w sposób kompleksowy jest uprzywilejowane, a zatem systemowe i metodologiczne podejście do kwestii zachowania walorów krajobrazowych, w tym obiektów zabytkowych. Zwłaszcza, że decyzje oddziałujące na sposób ingerowania w krajobraz wymagają podejścia interdyscyplinarnego

² Nadal aktualne są postulaty dla strategii dla polskiej przestrzeni sformułowane dekadę wcześniej w wydawnictwie po Kongresie Architektury Polskiej w Gdańsku, w 1998 roku. Por. (1999), s. 93-95 i 129-133.

³ 4th European Symposium on Research in Architecture and Urban Design EURAU'08, *Cultural Landscape*, konferencja międzynarodowa zorganizowana na okres 16-19 stycznia 2008.

i świadomości, że w istocie krajobraz kulturowy to całokształt związków danego środowiska ze skutkami oddziaływania człowieka (o zróżnicowanym czasie tego oddziaływania) udowodnionej w praktyce i wdrożeniach.

Konsekwencje przyjęcia szerokiej definicji krajobrazu kulturowego to uznanie, że łączność między człowiekiem i środowiskiem ma znaczenie fundamentalne, że aczkolwiek nie deterministycznie, dogłębnie formuje indywidualne jak i grupowe postawy, schematy zachowań, sposoby ingerowania w środowisko naturalne, metody organizowania, kształtowania i późniejszego eksploataowania ingerencji cywilizacyjnych w to środowisko. Elementem wiedzy i postawy profesjonalnej, ale i oczekiwaniami wobec działań aplikacyjnych staje się idea uznania każdej ingerencji przestrzennej przez architekta, urbanistę bądź planistę jako oddziałującej na wiele aspektów funkcjonowania środowiska⁴, a także mierzalne skutki działań reprezentantów wymienionych dziedzin. Odniesienie do kluczowych składników krajobrazu kulturowego jest coraz częściej wymogiem, a brak uszanowania wartości przestrzennych odbierany jest jako błędy decyzyjne, zwłaszcza w kategoriach większej, urbanistycznej skali.

Co chronić systemowo i jakimi metodami? Jak dotąd odpowiedź na powyższe kwestie często sprowadza się do rozwiązań legislacyjnych, których rezultatem są akty prawne i funkcjonująca struktura organów ochronnych, które nawet jeśli odnoszą sukcesy na polu ochrony zabytków, zazwyczaj nie są w stanie wypełniać swych funkcji w sposób zadowalający, gdy chodzi o ochronę krajobrazu kulturowego⁵. CSSM, czyli kompleksowy system zarządzania przestrzenią, zaproponowano jako platformę gromadzenia i wymiany informacji o środowisku, ewaluacji i stanowiącym działaniach ochronnych, zorientowanych na lokalne cechy rozwiązań kontroli i kształtowania ładu przestrzennego (Barełkowski, 2006a). Rolą CSSM jest zarówno bezpośrednie wpływanie na mechanizmy kształtowania właściwej struktury krajobrazu kulturowego jak i koordynowanie tych mechanizmów, dla których jest szkieletem metodycznym i platformą komunikacji. Aby czynić to skutecznie w CSSM muszą działać dwie struktury hierarchiczne, z których jedna związana jest z układem pionowym (lokalny-regionalny-krajowy), druga natomiast wplata dedykowane metodologie, których zarówno badania, jak i aplikacje wraz ze skutecznością były przedmiotem odrębnych opracowań.

⁴ Mowa tu zarówno o oddziaływaniu charakterystycznym dla każdej ingerencji architektonicznej, jak przekształcanie zasobów środowiskowych, zmiana konfiguracji i struktury gruntu i gleby, wpływ na uwarunkowania hydrologiczne, o oddziaływaniu na otoczenie cywilizacyjne, jak modyfikacja kontekstu przestrzennego, zmiana programowej zawartości przestrzeni – obie te kategorie odnoszące się do lokalnych oddziaływań – jak i o oddziaływaniu na inne lokalne i wygenerowane tam przemiany kulturowe, choćby przez fakt korzystania z surowców niezbędnych do zaspokojenia energetycznych potrzeb odległego obiektu, a więc oddziaływania ponadlokalne.

⁵ Wyraźnie mówią o tym doświadczenia niemieckie. W szczególności warta odnotowania jest konstatacja o konieczności funkcjonowania systemu zarządzania chronionymi zasobami środowiskowymi w sposób dynamiczny. Por. Billert (2001), s. 139-141.

Podstawą działań jest gromadzenie informacji środowiskowej – ECA (analizy środowiskowe i kulturowe). W ramach tych działań zarówno informacje o środowisku naturalnym, jak i o elementach kulturowych, ze szczególnym uwzględnieniem trwałych komponentów przestrzeni, są stopniowo uzupełniane w permanentnie rozszerzanej bazie danych. Jest to nieustający proces tworzenia obrazu aktualnego stanu przestrzeni, społeczności jej użytkującej, specyfiki lokalnej danego obszaru, innych informacji o charakterze tak socjologicznym, jak etnograficznym, psychologicznym czy z zakresu innych dziedzin. Tak powstałe bazy danych (lub zintegrowana baza danych) powinny być później dostępne w pozostałych elementach systemu.

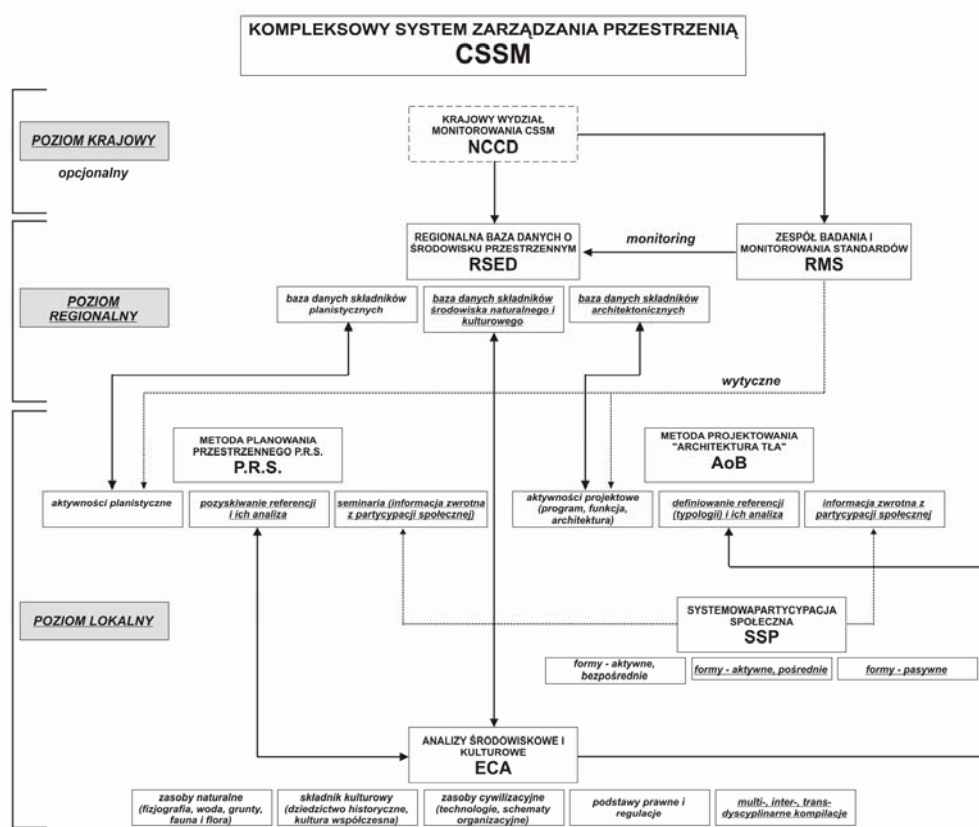
Przeplatające się wątki komponentów krajobrazowych budują obraz jakościowo odmienny od czystej reprezentacji przestrzeni, która pozbawiona swojego "wypełnienia" treścią, pozbawiona "użytkowników" jawi się fałszywie jako stabilny twór, który można poddawać transformacji przez stosowanie sprawdzonych schematów. Zadaniem ECA jest eksplorowanie i określanie specyfiki, by metody dostosować do indywidualnego charakteru przestrzeni w jej całości, a nie przestrzeń formować na podobieństwo umyślonych schematów.

Z danych ECA korzystają kolejne dwa podsystemy – na polu architektury Architektura Tła (AoB), na polu planowania przestrzennego metoda P.R.S. (Barełkowski, Barełkowska, 2003). Uzupełnieniem obydwu tych elementów jest systemowa partycypacja społeczna (SSP), wyodrębniana tu jedynie dla zauważenia istotnej roli, jaką pełni badanie i odzwierciedlanie głosu społecznego, preferencji w działaniach służących przecież także dobrostanowi współczesnych ludzi, godzeniu ich potrzeb z obowiązkiem zachowywania krajobrazu kulturowego, ale i wskazania konieczności zintegrowania projektowania i planowania z edukacją rozumianą jako proces popularyzacji zjawisk przestrzennych, wiedzy o nich i skutkach ludzkich aktywności w przestrzeni.

Na poziomie regionalnym istnieje potrzeba funkcjonowania bazy gromadzącej wszelkie lokalnie pozyskane informacje. Rzadko kiedy bowiem krajobraz kulturowy powstaje i zmienia się pod wpływem jedynie tendencji lokalnych. Kulturowy imprint powstaje w skali regionu nawet wówczas, gdy później lokalnie odnajdujemy odmienne jego warianty, których dywersyfikację warto zachować i kultywować – nadal posiadają one cechy wspólne, także warte uwzględnienia. Jeśli skala regionu jest niezbędna do uchwycenia natury uwarunkowań kulturowych, to system nie może bazować jedynie na danych lokalnych, stąd konieczność wprowadzenia mechanizmów na szczeblu wyższym.

Jednym z takich mechanizmów jest RSED – baza danych o składnikach środowiskowych i kulturowych w skali regionu, powstająca bardziej jako materiał analityczny, niż czysto bazodanowy. To zbiór referencji lokalnych wraz z ich ewaluacją pod kątem wartości przestrzennych wygenerowanych lokalnie i o znaczącym oddziaływaniu, ale także śledzenia podobieństw i różnic. Z poziomu regionalnego

obserwacja taka pozwala na funkcjonowanie drugiego mechanizmu związanego z regionalnym stanowieniem standardów dla środowiska przestrzennego, w którym cechy kulturowe danego obszaru opisane są swoistym szablonem i odnoszą się do tła kulturowego, w tym tła związanego z atrybutami zarówno zabudowy, wzajemnych układów kubatur, jak i przestrzeni publicznych i półpublicznych. Ten mechanizm – RMS – opisuje generowanie i monitorowanie standardów przestrzennych.



Ryc. 1. Struktura CSSM i zadania systemowe. Źródło: R. Barełkowski, 2006.
Fig. 1. The CSSM structure and system tasks. Source: R. Barełkowski, 2006.

Na szczeblu krajowym wystarczającym jest mechanizm koordynacji standardów funkcjonowania jednostek regionalnych i nadzorowania sprawności ich działania, w tym gromadzenia danych, ich aktualizacji. Jakkolwiek ten element jest niezwykle ważny z punktu widzenia całościowego funkcjonowania systemu, w szczególności w początkowej fazie nie jest to niezbędny składnik struktury. NCCD jako krajowy wydział nadzoru CSSM nie może – jako składnik systemu działającego „oddolnie” – wypełniać merytorycznie struktury opracowaniami, jako ciało zbyt odległe od specyfiki lokalnej czy nawet regionalnej.

ELEMENTY CSSM W DZIAŁANIU

Struktura systemowa pozwala na organizację procesu ochrony, lecz nie zapewnia sama z siebie ochrony podbudowanej merytorycznie. W ujęciu aplikacyjnym niezbędne są konkretne procedury zorientowane na te komponenty środowiskowe, które determinują indywidualność przestrzeni i siłę jej waloru kulturowego. Pułap bezpośredniej negocjacji między działaniem ingerencyjnym, które jest niezbędne z punktu widzenia każdej aktualnie funkcjonującej społeczności, a wysiłkiem związanym z zachowaniem elementów dziedzictwa kulturowego w tak szerokim rozumieniu, jakie sugeruje interpretacja krajobrazu kulturowego, musi być przenoszony do praktyki planistycznej i projektowej.

Właśnie te rozwiązania znaleźć można w składnikach lokalnych systemu, w metodzie P.R.S. i w metodzie Architektury Tła. O ile w pierwszym przypadku działalność planistyczna opiera się w znacznej mierze na diagnozowaniu i zapisywaniu (także prawnymi metodami) standardów przestrzennych relatywizowanych do przedziałów parametrów (Barełkowski, 2006c), które nie mogą skupiać się jedynie na tych sugerowanych przez uregulowania prawne⁶ – a więc muszą odnajdywać np. proporcje i wielkości okapów, wielkość ścianek kolankowych, formowanie attyk, proporcje, czy wreszcie obowiązkowe lub dopuszczalne typologie architektoniczne – w przypadku drugim, to jest Architektury Tła, wdrożenie staje się bardziej subtelne, wykorzystujące szablon nie jako podstawę rozwiązania, lecz jako referencję – odniesienie do sposobu zawarcia w indywidualnym projekcie cech lokalnych w sposób kreatywny (Barełkowski, 2006b).

PODSUMOWANIE

Pierwsze aplikacje realizowane w otulinie Puszczy Zielonki, jak i kolejne na innych obszarach Wielkopolski, będące fragmentarycznymi wdrożeniami głównie ze względu na realne, praktyczne ograniczenia, ujawniają obarczoną pewną niedoskonałością, jednak zauważalną poprawę jakości rozwiązań przestrzennych. Zdecydowanie bardziej szczegółowe od standardowych zapisy planistyczne, uznawane niesłusznie często za kontrowersyjne ograniczanie wolności inwestorskiej według metody P.R.S., w ramach której ustalono stopniowanie typologii urbanistycznych i architektonicznych na omawianym obszarze, oddały do dyspozycji użytkowników przestrzeń, w której człowiek instrumentalnie zostaje zmuszony do uszanowania

⁶ To zagadnienie jest traktowane przez wybrane gremia, w szczególności urbanistów, jako naruszanie konstytucyjnych uprawnień właścicieli gruntów. Jednak to podłoże dyskursu o stopniu restrykcyjności zapisów planistycznych jest pozamerytoryczne, gdyż cała koncepcja uregulowań prawa miejscowego polega na ograniczaniu prawa własności dla dobra ogółu, dobra społecznego. Ostatecznie uchwały ze szczegółowymi zapisami według metody P.R.S. funkcjonują z powodzeniem od 2002 roku jako prawo miejscowe.

i zrozumienia wybranych cech otoczenia (np. ochrona znaków przestrzennych we wsi Rakownia, nie chronionych w inny sposób – studnia, krzyże przydrożne, kapliczka, dawna lokalizacja cmentarza, zieleń przycmentarna, zieleń śródpolna). Aplikacja Architektury Tła nastąpiła zarówno w powiecie poznańskim, jak i wągrowieckim. Szczegółowe rozwiązania architektoniczne przybrały formy projektów nazywanych typowymi, które nawet jeśli nie były stosowane, stawały się źródłem porównań, a zarazem ukazaniem przykładu osadzonych kulturowo rozwiązań. Eliminowało to zarzuty o nadmiernym skomplikowaniu przepisów prawa miejscowego, udowadniało, że możliwe jest spełnienie postulatów planistycznych w konkretnych, kulturowo ukierunkowanych jednostkowych propozycjach architektonicznych.

Ochrona krajobrazu kulturowego może przybierać zróżnicowane formy, ale ich skuteczność zależna będzie od stopnia integracji poszczególnych mechanizmów oddziałujących na ład przestrzenny. Obecnie brakuje działań ponadlokalnych, nie wspominając o szczeblu centralnym. Bez rozstrzygnięcia standardów odzwierciedlających regionalną (kulturową) specyfikę i bez stopniowego rozwijania kompleksowego oddziaływania na krajobraz kulturowy, w sposób ujmujący kompilację wielu dziedzin wysiłki ochronne stają się postulatami odwołującymi się do intuicji architekta, rodzajem ekskluzywnej, aczkolwiek całkowicie fakultatywnej wiedzy. Ten status należy zmienić, by można było mówić o realnej poprawie uwarunkowań przestrzennych, w tym o rozumieniu problematyki ochrony krajobrazu kulturowego przez wszystkie strony współdecydujące o jego kondycji.

LITERATURA

- Barełkowski, R., Barełkowska, K., 2003: Struktura metody planowania przestrzennego P.R.S. – podstawy teoretyczne. [w:] *Przestrzeń architektury a przestrzeń kulturowa* R. Barełkowski (red.), Ośrodek Wydawnictw Naukowych, Poznań, s. 7-22
- Barełkowski, R., 2006a: Culturally and contextually sensible strategies of spatial planning. CSSM: Methodology – System – Application, w: C. Wang, Q. Sheng i C. Sezer (red.), *Modernization & Regionalism. Re-inventing the Urban Identity*, TU Delft in co-operation with Tsinghua University Beijing and NTU Taipei Tyler School of Art, Delft, t. 1, s. 67-74
- Barełkowski, R., 2006b: Integracja zamierzeń planistycznych i projektowych w kreacji przestrzeni wiejskiej. Aspekty metodyczne i praktyczne, w: W. Czarnecki i D. Korolczuk (red.), *Odnowa Polskiej Wsi*, Wydział Architektury Politechniki Białostockiej, Białystok, s. 49-55
- Barełkowski, R., 2006c: On achieving appropriating and contextuality through Architecture of Background. The methodology for balancing the civilization and cultural contents of architectural solutions, 3rd International Conference Arch-

Cairo 2006, Appropriating Architecture. Taming Urbanism in the Decades of Transformation, Department of Architecture, Faculty of Engineering, Cairo University, Cairo, s. 428-443

Billert, A., 2001: Wybrane zagadnienia ochrony i renowacji miast w Niemczech. [w:] A. Billert (red.), Nowoczesne zarządzanie rozwojem miast, Collegium Polonicum, Słubice, s. 135-141, 1999, Spójność i tożsamość przestrzeni, Zarząd Główny Stowarzyszenia Architektów Polskich, Warszawa

SUMMARY

SELECTED ELEMENTS OF CSSM – COMPLEX SYSTEM OF SPATIAL MANAGEMENT AND PROTECTION OF CULTURAL LANDSCAPE

The article discusses mechanisms of spatial management which are required to protect and preserve valuable contents of cultural landscape efficiently. It underlines the necessity to integrate diverse organization levels of management system. It also proposes complex system of spatial management CSSM as possible solution for actual problems, pointing towards the examples of successful implementations. These applications used fragmentary structure of CSSM.