

MOŻLIWOŚCI WYKORZYSTANIA SYSTEMU LOGISTYCZNEGO SIŁ ZBROJNYCH RZECZYPOSPOLITEJ W SYTUACJACH KRYZYSOWYCH

dr Witold SŁOMIANY
Akademia Sztuki Wojennej

Streszczenie

Artykuł jest poświęcony problematyce logistyki i możliwości wykorzystania wojskowego systemu logistycznego w obszarze bezpieczeństwa wewnętrznego państwa, szczególnie w sytuacjach kryzysowych. Prezentuje aktualny stan organizacyjny i potencjał systemu oraz analizę możliwości wykonawczych w zakresie realizacji zadań logistycznych na rzecz poszkodowanych i sił realizujących zadania w zakresie przeciwdziałania i usuwania skutków sytuacji kryzysowych. Przedmiotem artykułu są potencjał logistyczny oraz możliwości wykonawcze pododdziałów logistycznych SZ RP w zakresie realizacji zadań zabezpieczenia logistycznego w sytuacjach kryzysowych. Celem jest identyfikacja i ocena rozwiązań dotyczących funkcjonowania wojskowego systemu logistycznego oraz określenie zakresu możliwych zadań dla pododdziałów sił zbrojnych w czasie sytuacji kryzysowych.

Ważność poruszanej w artykule problematyki wynika z konieczności ciągłego doskonalenia istniejących systemów, których celem jest zapewnienie sprawnego funkcjonowania wszystkich instytucji, organów państwa i Sił Zbrojnych RP. Działania w sferze bezpieczeństwa we wszystkich obszarach aktywności państwa wymagają odpowiednio zorganizowanego i działającego aparatu (instytucji) oraz właściwych zasobów w postaci materiałów i usług warunkujących skuteczność realizowanych zadań w przypadku występowania zagrożeń niemilitarnych, których skutkiem mogą być sytuacje kryzysowe.

Słowa kluczowe: logistyka, system logistyczny SZ RP, sytuacje kryzysowe, pododdziały logistyczne, potencjał logistyczny, terytorialny system zaopatrywania.

Wprowadzenie

Zmiany zachodzące w dziedzinie bezpieczeństwa europejskiego, krajowego oraz obronności naszego państwa spowodowały, że Siły Zbrojne Rzeczypospolitej Polskiej (SZ RP) powinny być przygotowane do realizacji szerokiego spektrum zadań. Treści i zakres tych zadań będą uzależnione od konieczności wywiązywania się ze zobowiązań sojuszniczych, sytuacji polityczno-militarnej, taktycznej, związanej z odparciem agresji potencjalnego przeciwnika. Doświadczenia z ostatnich

dwudziestu lat, zarówno Polski, jak i innych krajów na świecie (np. Japonia – fala tsunami, USA – huragan Katrina), wskazują, że siły zbrojne mogą być wykorzystywane do zadań związanych z bezpieczeństwem narodowym w wymiarze całego państwa lub na poziomie lokalnym.

Siły Zbrojne RP, obok straży i służb ratowniczych, stanowią bardzo ważny element, a niejednokrotnie główny filar bezpieczeństwa wewnętrznego państwa, wspierając społeczeństwo i administrację publiczną. Właściwie zorganizowane, wyposażone i wyszkolone, posiadające w niektórych obszarach unikatowe zdolności działania, kierowane są do likwidacji zagrożeń w ramach zarządzania kryzysowego, uczestniczą też często w akcjach ratunkowych. Wykorzystując ustalone procedury i przepisy prawa, powinny zapewnić wysoki stopień skuteczności rozwiązywania sytuacji kryzysowych i realizacji stawianych przed nimi zadań. Zadania SZ RP wynikają z Konstytucji RP, ustaw z zakresu bezpieczeństwa narodowego i *Strategii bezpieczeństwa narodowego*, a uszczegółowione są w innych dokumentach doktrynalnych i planach.

Aktualna struktura organizacyjna SZ RP determinowana jest przede wszystkim możliwościami państwa oraz sprecyzowanymi zadaniami, które są przewidziane dla nich do realizacji w odpowiednich stanach funkcjonowania państwa. Ważną rolę w strukturze organizacyjnej odgrywają etatowe pododdziały logistyczne, które występują we wszystkich rodzajach sił zbrojnych i na zasadniczych szczeblach organizacyjnych (batalion/dywizjon, pułk, brygada, związek taktyczny), ponadto w SZ RP funkcjonuje Inspektorat Wsparcia SZ (IWspSZ). Realizują one zadania logistyczne na rzecz wszystkich jednostek wojskowych, wykorzystując elementy stacjonarnego i mobilnego potencjału. Uwzględniając strukturę organizacyjną, występujące w niej relacje oraz funkcje spełniane przez logistykę jako całość, uzasadnione jest stwierdzenie, że w SZ RP funkcjonuje system logistyczny, który składa się z odpowiednich podsystemów: kierowania, materiałowego, technicznego, transportu i ruchu wojsk, infrastruktury wojskowej oraz medycznego.

Współczesna logistyka wojskowa w kontekście zarysowanych powyżej problemów nabiera nowych treści, a zakres realizowanych w jej ramach przedsięwzięć stale wzrasta. Powoduje to potrzebę poszukiwań na wszystkich szczeblach organizacyjnych systemu logistycznego nowych rozwiązań i sposobów działania w zakresie racjonalnego wykorzystania posiadanego potencjału logistycznego. Działania te dotyczą nie tylko obszaru stricte militarnego (operacje wojskowe), ale również obszaru cywilnego w zakresie bezpieczeństwa, zarządzania kryzysowego i uczestnictwa w akcjach ratunkowych we współdziałaniu z innymi służbami i strażami.

Problematyka poruszana w niniejszym artykule dotyczy potencjału logistycznego oraz możliwości wykonawczych pododdziałów logistycznych SZ RP w zakresie realizacji zadań zabezpieczenia logistycznego w czasie sytuacji kryzysowych.

Celem artykułu jest identyfikacja i ocena rozwiązań dotyczących funkcjonowania wojskowego systemu logistycznego oraz określenie możliwych zadań dla pododdziałów sił zbrojnych w czasie sytuacji kryzysowych.

Przystępując do rozważań, można postawić następującą hipotezę: System logistyczny Sił Zbrojnych RP, realizując zadania w sytuacjach kryzysowych, będzie wykorzystywany tylko w części, ze względu na specyfikę prowadzonych akcji oraz zadania realizowane przez pododdziały wojskowe. W szczególności będą realizowane zadania z zakresu zaopatrzenia i świadczenia usług gospodarczo-bytowych, w mniejszym stopniu usługi remontowe i medyczne. Realizacja zadań zabezpieczenia logistycznego w czasie sytuacji kryzysowych wymaga zaangażowania mobilnego potencjału pododdziałów logistycznych jednostek (oddziałów) wojskowych oraz stacjonarnego IWspSZ.

Analiza literatury dotyczącej wojskowego systemu logistycznego wskazuje, że problematyka organizacji i funkcjonowania zabezpieczenia logistycznego jednostek uczestniczących w realizacji zadań w sytuacjach kryzysowych o charakterze niemilitarnym wymaga ciągłego doskonalenia.

Struktura organizacyjna systemu logistycznego sił zbrojnych

W ostatnim dwudziestolecu obserwujemy bardzo istotne zmiany zachodzące wewnątrz oraz w otoczeniu zewnętrznym naszego kraju. Zmiany te dotyczą sfery polityki, gospodarki, społeczności, bezpieczeństwa, a tym samym dotyczą również sił zbrojnych. Zwłaszcza po doświadczeniach z 1997 roku – „powódź stulecia” oraz sytuacjach kryzysowych spowodowanych siłami natury w 2008 i 2010 roku wyraźnie wzrosło znaczenie sił zbrojnych w obszarze bezpieczeństwa wewnętrznego¹ w stosunku do tradycyjnej funkcji zewnętrznej².

Siły zbrojne są największą, najlepiej zorganizowaną instytucją i stanowią fundamentalną część organizacji państwa. Posiadają wysoką sprawność decydującą o stabilności i sile państwa, o jego suwerenności oraz zapewniają wysoki poziom bezpieczeństwa narodowego i międzynarodowego. Struktura organizacyjna, wyposażenie i skuteczność działania są jednym z głównych wyznaczników siły państwa, decydującym o znaczeniu i pozycji danego państwa w stosunkach międzynarodowych.

1 Funkcja wewnętrzna – wspieranie organów państwa w zapewnieniu bezpieczeństwa wewnętrznego, udzielanie niezbędnej pomocy wojskowej właściwym instytucjom i władzom rządowym, organizacjom cywilnym i społeczeństwu w reagowaniu na różnego rodzaju zagrożenia, współpraca z organizacjami pozarządowymi i innymi partnerami społecznymi.

2 Funkcja zewnętrzna – utrzymanie zdolności państwa do zapewnienia bezpieczeństwa, a także utrzymanie gotowości do obrony terytorium i niepodległości Polski i sojuszników przed zewnętrznymi zagrożeniami militarnymi i terrorystycznymi oraz uczestnictwo w stabilizowaniu sytuacji międzynarodowej poprzez udział w wielonarodowych operacjach: pokojowych, stabilizacyjnych oraz humanitarnych.

Organizacja, skład, dyslokacja oraz wyposażenie Sił Zbrojnych RP w głównej mierze wynikają z charakteru i specyfiki przypisanych im misji oraz konieczności zapewnienia odpowiednich zdolności operacyjnych. Zapisy dokumentów ustawodawczych i doktrynalnych odnoszących się do misji i zadań Sił Zbrojnych RP, wskazują na trzy zasadnicze grupy zadań, które obejmują:

- zapewnienie zdolności państwa do obrony oraz utrzymanie gotowości do przeciwstawienia się agresji w ramach zobowiązań sojuszniczych;
- współuczestnictwo w międzynarodowych operacjach stabilizacyjnych oraz reagowania kryzysowego i humanitarnych;
- *wspieranie bezpieczeństwa wewnętrznego i pomoc społeczeństwu w sytuacjach kryzysowych, gdy pozostałe siły i środki, jakie posiada państwo, są niewystarczające*³.

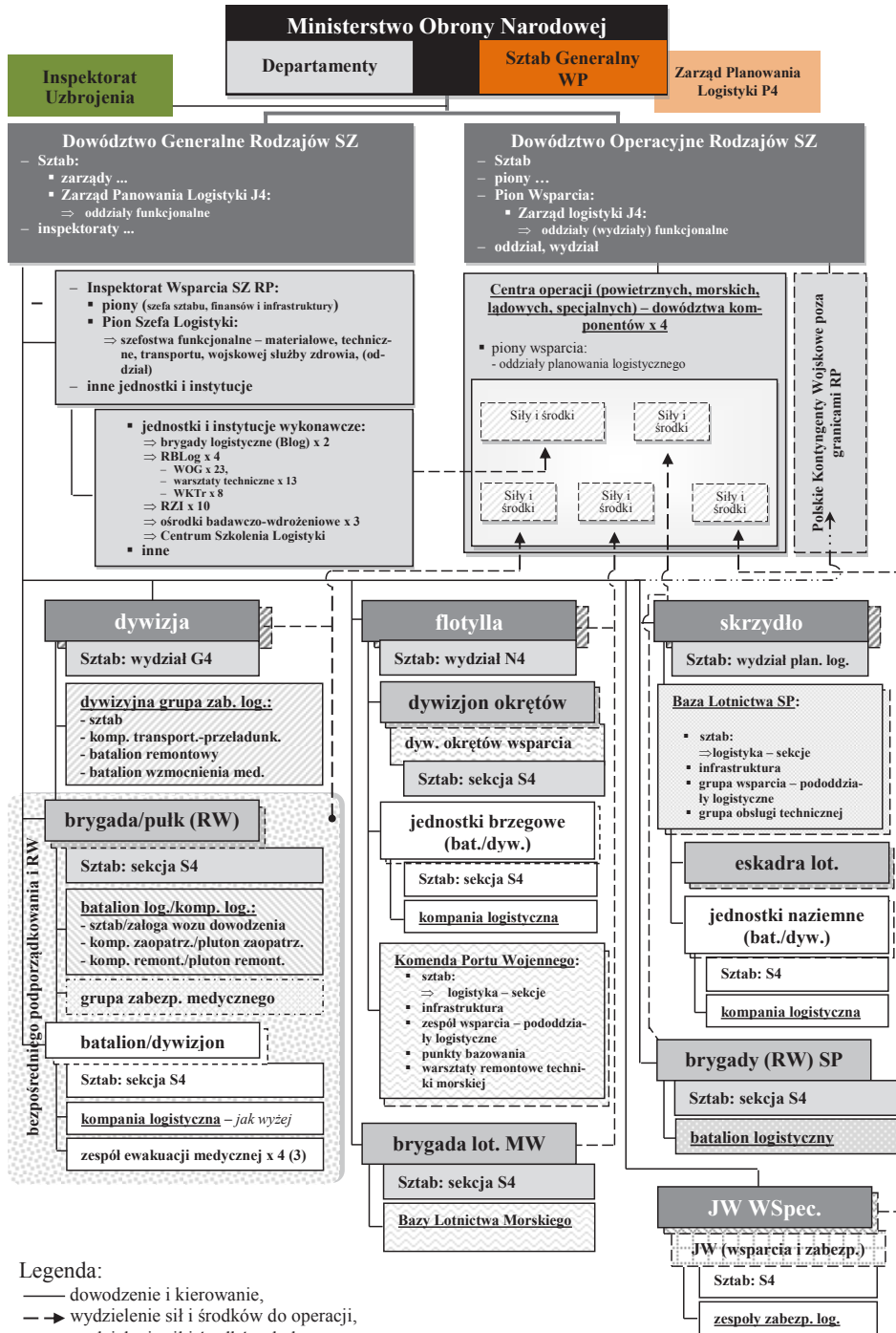
Ostatnia z wyszczególnionych grup zadań Sił Zbrojnych RP jednoznacznie wskazuje, że określone poddziały czy zgrupowania pododdziałów wojskowych będą wykonywały zadania wspólnie z innymi podmiotami z obszaru bezpieczeństwa wewnętrznego w czasie akcji ratowniczych.

W ramach Sił Zbrojnych RP wyróżniane są cztery zasadnicze rodzaje, do których zaliczamy: wojska lądowe (WLąd), siły powietrzne (SP), marynarkę wojenną (MW) oraz wojska specjalne (WSpec). W skład SZ RP wchodzi także następujące instytucje i służby: Inspektorat Wsparcia Sił Zbrojnych, Żandarmeria Wojskowa, Dowództwo Garnizonu Warszawa, Służba Kontrwywiadu Wojskowego, Służba Wywiadu Wojskowego, Narodowe Siły Rezerwowe.

Specyfika organizacji, wyposażenia oraz realizowanych zadań powoduje, że SZ RP muszą posiadać odpowiedni element zabezpieczający potrzeby logistyczne na wszystkich szczeblach struktury organizacyjnej. Zastosowanie rozwiązań z zakresu logistyki w Wojsku Polskim przypada na I połowę lat dziewięćdziesiątych XX wieku. Wymusiło to zastąpienie starych rozwiązań obowiązujących w tym zakresie, tj. funkcjonowania pionów: kwatermistrzowskiego i technicznego. Zintegrowanie wymienionych pionów doprowadziło do wprowadzenia i wdrożenia struktur logistyki. Realizowane zmiany były podyktowane przeobrażeniami zachodzącymi wewnątrz SZ (organizacja i wyposażenie), jak i w ich otoczeniu z obszaru polityki, bezpieczeństwa, dotyczącymi roli oraz zadań.

Strukturę ogólną systemu logistyki SZ przedstawiono na rysunku 1. Prezentowana struktura zawiera wszystkie zasadnicze elementy wynikające ze specyfiki procesów logistycznych zachodzących w resorcie obrony narodowej, spełnianych funkcji przez logistykę oraz najnowsze zmiany wprowadzone w tym obszarze. W ujęciu strukturalnym logistykę Sił Zbrojnych RP tworzą na wszystkich szczeblach organizacyjnych: instytucje, komórki dowodzenia i kierowania oraz mobilne oddziały, pododdziały logistyczne i stacjonarne jednostki wykonawcze.

³ Por. J. Wojnarowski, *System obronności państwa*, AON, Warszawa 2005, s. 21.



Opracowanie własne.

Rys. 1. Struktura organizacja systemu logistyki SZ RP

Na szczycie w strukturze organizacyjnej w SG WP znajduje się **Zarząd Planowania Logistyki P4**, w jego skład wchodzi oddziały funkcjonalne. Główne zadanie to planowanie strategiczne zabezpieczenia logistycznego i programowanie wieloletniego rozwoju SZ. Zarząd jest odpowiedzialny za określanie głównych kierunków rozwoju, wypracowywanie modelu organizacyjno-funkcjonalnego logistyki resortu w czasie pokoju, kryzysu i wojny oraz sposobu realizacji zadań wsparcia logistycznego w wymiarze narodowym i wielonarodowym. Jest organizatorem systemu logistycznego resortu oraz koordynuje całość problematyki w ramach realizacji zadań wynikających z obowiązków państwa gospodarza i państwa wysyłającego (HNS), odpowiada również za opracowywanie programu mobilizacji gospodarki w państwie⁴.

Kolejny element struktury logistyki stanowi **Inspektorat Uzbrojenia**, który jest odpowiedzialny za realizację zadań w fazie analityczno-koncepcyjnej i realizacyjnej procesu pozyskiwania sprzętu wojskowego na potrzeby Sił Zbrojnych RP, w tym zwłaszcza zadań realizowanych w ramach programów uzbrojenia ustanawianych w celu pozyskania wyposażenia niezbędnego dla zapewnienia technicznych warunków do osiągnięcia wymaganych zdolności operacyjnych Sił Zbrojnych RP. W szczególności inspektorat: przygotowuje i prowadzi postępowania o udzielenie zamówień, koordynuje realizację prac rozwojowych wynikających z planów modernizacji technicznej, uzgadnia projekty programów operacyjnych i planów modernizacji technicznej, organizuje przedsięwzięcia związane z dostawami sprzętu wojskowego oraz współpracuje z NATO. W jego strukturze znajdują się oddziały ogólne zajmujące się obsługą funkcjonowania inspektoratu oraz szefostwa funkcjonalne odpowiedzialne za pozyskiwanie i wdrożenie uzbrojenia i sprzętu wojskowego w poszczególnych RSZ⁵.

Scharakteryzowane wyżej elementy posiadają cechy właściwe dla **logistyki produkcji**, które wynikają ze struktury organizacyjnej oraz realizowanych zadań, jednocześnie stanowią swego rodzaju kanał zasilania sił zbrojnych w zasoby materiałowe i sprzęt niezbędne i konieczne do ich właściwego funkcjonowania.

Szczególną rolę w systemie logistycznym SZ RP spełnia **Inspektorat Wsparcia SZ (IWsp SZ)**, jest to dowództwo podporządkowane dowódcy generalnemu, powołane w celu planowania i organizowania pełnego zabezpieczenia logistycznego funkcjonowania SZ RP w czasie pokoju, kryzysu i wojny. Zasadnicze zadania Inspektoratu obejmują:

- organizowanie i kierowanie systemem wsparcia logistycznego SZ, w tym zabezpieczeniem logistycznym jednostek wojskowych użytych lub przebywających poza granicami państwa;

⁴ *Zarząd Planowania Logistyki P-4*, <http://www.sgwp.wp.mil.pl/pl/29.html> [dostęp: 30.08.2014].

⁵ Decyzja nr Z-91/Org./P1 Ministra Obrony Narodowej z dnia 5 listopada 2010 r. w sprawie sformowania Inspektoratu Uzbrojenia oraz rozformowania Departamentu Zaopatrzenia Sił Zbrojnych, Biura Analiz Rynku Uzbrojenia, Terenowego Oddziału Techniki Morskiej oraz Oddziału Budowy i Modernizacji Okrętów.

- kierowanie procesem planowania i realizacji zadań wynikających z pełnienia funkcji państwa gospodarza (HNS) i państwa wysyłającego;
- zarządzanie obroną terytorialną, wydzielonymi siłami inżynierii wojskowej i obrony przed bronią masowego rażenia;
- dowodzenie podległymi związkami organizacyjnymi i jednostkami wojskowymi;
- planowanie oraz realizację mobilizacyjnego i operacyjnego rozwinięcia podległych związków organizacyjnych i jednostek wojskowych;
- szkolenie podległych związków organizacyjnych i jednostek wojskowych;
- wykonywanie zadań związanych z udziałem oddziałów i pododdziałów wojskowych w zwalczaniu klęsk żywiołowych i likwidacji ich skutków, ochrony mienia, akcji poszukiwawczych oraz ratowania lub ochrony zdrowia i życia ludzkiego, a także w oczyszczaniu terenów z materiałów wybuchowych i niebezpiecznych pochodzenia wojskowego oraz ich unieszkodliwianiu, a także w realizacji zadań z zakresu zarządzania kryzysowego;
- zapewnianie uzupełnienia potrzeb osobowych jednostek wojskowych;
- współpracę z innymi organami i podmiotami w sprawach związanych z obronnością państwa⁶.

Analiza struktury organizacyjnej przedstawionej na rysunku 1 pozwala również określić komórki organizacyjne, oddziały i pododdziały oraz stacjonarne instytucje spełniające w logistyce określone funkcje, które są względnie wyodrębnione i tworzą podsystemy (piony). W ujęciu funkcjonalnym wyróżniane jest pięć zasadniczych podsystemów⁷.

Podsystem kierowania przeznaczony jest do planowania, organizowania, koordynowania i monitorowania wysiłku logistycznego w SZ RP oraz utrzymania podległych sił i środków w odpowiedniej gotowości i zdolności do wykonywania zadań⁸. W skład podsystemu wchodzi:

a) na szczeblu centralnym w strukturze DG RSZ w sztabie funkcjonuje Zarząd Planowania Logistycznego J4 z oddziałami, pełniący funkcję organizatora systemu logistycznego SZ RP i odpowiedzialny za szkolenie i zgrywanie elementów logistycznych;

b) na tym samym poziomie w DO RSZ w sztabie, w pionie wsparcia, zorganizowany jest Zarząd Logistyki J4, którego głównym zadaniem jest planowanie zabezpieczenia logistycznego operacji obronnej na terytorium kraju oraz operacji poza granicami, a także uczestnictwo w organizacji i prowadzeniu ćwiczeń oraz cer-

⁶ Ustawa z dnia 21 listopada 1967 r. o powszechnym obowiązku obrony Rzeczypospolitej Polskiej, art. 13 c (DzU 2012, poz. 461).

⁷ *Doktryna logistyczna Sił Zbrojnych Rzeczypospolitej Polskiej*, DD/4, Szt. Gen. 1566/2004, Warszawa 2004, s. 13.

⁸ *Współczesna logistyka – wybrane aspekty*, red. W. Nyszk, AON, Warszawa 2013, s. 49.

tyfikacji sił i środków logistycznych zadeklarowanych do wsparcia logistycznego operacji⁹;

c) w Inspektoracie Wsparcia w zakresie kierowania zabezpieczeniem logistycznym w sztabie zorganizowany jest pion szefa logistyki – w jego ramach funkcjonują szefostwa funkcjonalne (materiałowe, techniczne, wojskowej służby zdrowia i inne), które planują i koordynują realizację zadań zabezpieczenia na rzecz jednostek wojskowych wszystkich rodzajów SZ oraz są uprawnione do zarządzania całością gospodarki wojska w swoich obszarach funkcjonalnych w warunkach pokoju, kryzysu i wojny¹⁰;

d) na szczeblach taktycznych SZ RP w sztabach funkcjonują komórki planowania logistycznego (G4, N4, S4, wydziały) podległe szefowi sztabu, odpowiedzialne za planowanie i organizowanie zabezpieczenia logistycznego na rzecz ZT (dywizja, flotylla, skrzydło), oddziałów (brygada, pułk, dywizjon okrętów, jednostki specjalne) i pododdziałów (batalion, dywizjon).

Podsystem materiałowy jest przeznaczony do planowania, organizowania i zaspokajania potrzeb wojsk w zakresie środków bojowych i materiałowych. W ramach podsystemu realizowany jest szeroki zakres usług specjalistycznych o charakterze materiałowym i gospodarczo-bytowym¹¹. Zabezpieczenie materiałowe realizowane jest przez stacjonarne i mobilne jednostki wykonawcze:

a) na poziomie IWsp SZ są to:

- stacjonarne – RBLog, składy materiałowe (SM) oraz WOG;
- mobilne – batalion/kompania zaopatrzenia (bzaop/kzaop), batalion transportowy (btr) ze składu BLog, w komendach portów wojennych MW i w bazach lotniczych SP funkcjonują kzaop i kompanie transportowe (ktr);

b) w wojskach, w zależności od RSZ i szczebla organizacyjnego, zorganizowane są przede wszystkim mobilne pododdziały realizujące zadania logistyczne na rzecz pododdziałów bojowych i wspierających.

W ramach **podsystemu technicznego** realizowane jest planowanie, organizowanie i wykonywanie przedsięwzięć związanych z eksploatacją sprzętu wojskowego w zakresie jego użytkowania oraz zabezpieczenia technicznego utrzymującego go w odpowiednim stanie i sprawności technicznej w gotowości do wykorzystania, realizowane przez stacjonarne i mobilne elementy:

a) na poziomie IWsp SZ są to:

- stacjonarne – okręgowe warsztaty techniczne (OWT), rejonowe warsztaty techniczne (RWT), warsztaty remontowe w WOG;
- mobilne – bataliony remontowe (brem), ewakuacji (transportu) sprzętu (bes, btrsp) ze składu BLog i samodzielne bataliony;

⁹ Dowództwo Operacyjne Rodzajów Sił Zbrojnych, *Jednostki podległe*, <http://do.wp.mil.pl/info/struktury-podlegle/> [dostęp: 15.09.2014].

¹⁰ Inspektorat Wsparcia Sił Zbrojnych, *Podległe jednostki i instytucje*, <http://www.iwspisz.wp.mil.pl/pl/50.html> [dostęp: 15.09.2014].

¹¹ *Współczesna logistyka – wybrane...*, dz. cyt., s. 49.

b) w ZT WLąd są to mobilne pododdziały remontowe realizujące zadania zabezpieczenia technicznego¹².

Zasadnicze przedsięwzięcia realizowane przez **podsystem transportu i ruchu wojsk** to: planowanie, organizowanie i wykonywanie zadań związanych z przemieszczaniem oddziałów i pododdziałów wojskowych oraz wszelkiego rodzaju zaopatrzenia, osłoną techniczną i utrzymaniem przejezdności sieci transportowej o znaczeniu obronnym oraz kierowaniem ruchem wojsk. Stacjonarny potencjał wykonawczy w obszarze podsystemu stanowią wojskowe komendy transportu (WKTr, 8 w kraju), podlegające poszczególnym RBLog, które nadzorują stan sieci, a ponadto organizują, koordynują i kontrolują ruch kolumn transportowych po określonych szlakach komunikacyjnych. W aspekcie funkcjonowania systemu logistycznego SZ szczególne znaczenie ma utrzymanie przejezdności sieci transportowej, lecz siły i środki do realizacji tego zadania nie znajdują się w gestii organów kierowania wchodzących w skład systemu logistycznego¹³.

Podsystem infrastruktury wojskowej składa się z odpowiednich organów kierowania i wykonawczych, które zostały powołane do działalności inwestorskiej, a także do gospodarowania nieruchomościami będącymi w trwałym zarządzie ministra obrony narodowej, sprzętem technicznym, kwaterunkowym, pożarniczym i środkami gaśniczymi. Prowadzą też działalność warsztatowo-usługową oraz utrzymują i eksploatują nieruchomości będące w dyspozycji jednostek wojskowych. Ponadto wykonywane są przedsięwzięcia związane z pozyskiwaniem i wykorzystaniem obiektów infrastruktury cywilnej na potrzeby obronne. Potencjał wykonawczy w całości stanowią stacjonarne siły i środki, jest to 10 rejonowych zarządów infrastruktury (RZI), podlegających IWsp SZ.

Specyficzną rolę w strukturze organizacyjnej SZ spełnia **system medyczny**. Podsystem przeznaczony jest przede wszystkim do realizacji przedsięwzięć z zakresu ewakuacji medycznej oraz logistyki w części dotyczącej sił i środków medycznych (zaopatrzenie), w czasie operacji na wszystkich poziomach organizacyjnych. Specyfika podsystemu wynika z faktu, iż na najwyższym poziomie organizacyjnym w obszarze kierowania przedsięwzięciami medycznymi w skali SZ odpowiedzialny jest **Inspektorat Wojskowej Służby Zdrowia**, wykorzystujący do tego celu jednostki o charakterze stacjonarnym, tj. szpitale wojskowe i instytuty oraz pozostałe placówki (nieujęte na rysunku 1)¹⁴. De facto **stanowi on oddzielny system**, ściśle współpracujący z systemem logistycznym, świadczą o tym rozwiązania organizacyjne opisane poniżej.

W dowództwach i instytucjach wojskowych na różnych szczeblach organizacyjnych funkcjonują komórki zajmujące się problematyką planowania zabezpieczenia medycznego wojsk (rysunek 1):

¹² Dowództwo Operacyjne Rodzajów Sił Zbrojnych, *Jednostki...*, dz. cyt. [dostęp: 15.09.2014].

¹³ *Współczesna logistyka – wybrane...*, dz. cyt., s. 49.

¹⁴ *Inspektorat Wojskowej Służby Zdrowia, Struktura, Zadania*, <http://www.iwsz.wp.mil.pl/pl/5.html> [dostęp: 17.09.2014].

a) w DG RSZ w Inspektoracie Rodzajów Wojsk funkcjonuje Zarząd Wojskowej Służby Zdrowia, a w DO RSZ w Zarządzie Logistyki J4 – Oddział Operacyjno-Medyczny;

b) w IWsp SZ w pionie szefa logistyki funkcjonuje Szefostwo Wojskowej Służby Zdrowia;

c) w ZT – szef służby zdrowia, w oddziale – dowódca grupy zabezpieczenia medycznego (GZMed), podlegli bezpośrednio dowódcom.

Na poziomie taktycznym (oddział, pododdział) integralnymi elementami struktury organizacyjnej są GZMed przydzielane na czas prowadzenia działań i zespoły ewakuacji medycznej (ZEMed), realizujące bieżące zadania zabezpieczenia medycznego w czasie pokoju kryzysu i wojny. W czasie pokoju stany osobowe tych grup funkcjonują i szkolą się przy wojskowych szpitalach polowych w Bydgoszczy i Wrocławiu. Najsilniejsze związki w zakresie funkcjonowania systemu logistycznego i medycznego występują na poziomie pododdziału, oddziału i związku taktycznego.

Struktura organizacyjna systemu logistycznego umożliwia również stosowanie innych podziałów, m.in. na: logistykę planowania i logistykę wykonawczą¹⁵, uwzględniając kompetencje w wykonywaniu zadań logistycznych.

Logistyka planowania to organy i komórki w zależności od szczebla organizacyjnego wojsk: P4 – SG WP, J4 – DG RSZ, DO RSZ, pion logistyki – szefostwa w IWsp SZ, na szczeblu taktycznym w ZT, oddziałach i pododdziałach – komórki G4/N4/S4, sekcje logistyczne, które są odpowiedzialne za planowanie zabezpieczenia logistycznego wojsk oraz formułowanie zadań, które stawia dowódca dla podlegających oddziałów, pododdziałów logistycznych. Rozwiązują problemy z zakresu: *co zrobić?* i *kiedy zrobić?*¹⁶.

Logistyka wykonawcza to dowództwa jednostek i instytucji logistycznych stacjonarne i mobilne wraz z podległymi im siłami i środkami, posiadające odpowiedni potencjał logistyczny, które realizują zadania logistyczne na rzecz wojsk w czasie pokoju i stanów szczególnych. Rozwiązują kwestie: *kto ma wykonać?* i *jak należy wykonać zadanie?*¹⁷.

Siły Zbrojne RP na wszystkich szczeblach organizacyjnych posiadają organy kierowania logistyką, począwszy od Sztabu Generalnego WP poprzez Dowództwo Generalne i Operacyjne, dowództwa ZT, oddziałów i pododdziałów, które realizują zadania wynikające z kompetencji i miejsca w strukturze. W czasie sytuacji kryzysowych poszczególne podsystemy mogą być angażowane na różnych poziomach intensywności, co wynikać może z charakteru realizowanych zadań zabezpieczenia logistycznego i określonych priorytetów; jest to szczególnie ważne w czasie występowania sytuacji kryzysowych.

¹⁵ E. Nowak, *Logistyka wojskowa – zarys teorii*, AON, Warszawa 2000, s. 29.

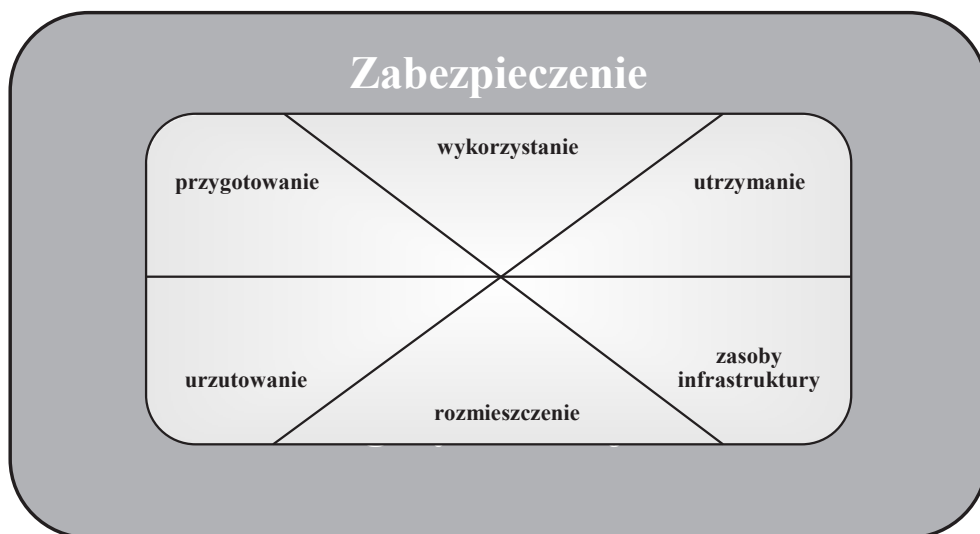
¹⁶ Tamże.

¹⁷ Tamże., s. 30–31.

Zadania wojskowego systemu logistycznego

Zadania wojskowego systemu logistycznego wynikają przede wszystkim z misji i zadań Sił Zbrojnych RP jako całości. Zaprezentowana struktura organizacyjna i charakterystyka poszczególnych podsystemów umożliwi sprecyzowanie zadań systemu logistycznego jako całości. System logistyczny SZ RP przeznaczony jest do organizowania i realizacji dostaw zaopatrzenia oraz świadczenia usług specjalistycznych (gospodarczo-bytowych, remontowych) dla wojsk. Dostawy i usługi realizowane w ramach wojskowego systemu logistycznego, określane są jako zabezpieczenie logistyczne wojsk. W ramach zabezpieczenia logistycznego realizowane są procesy zasilania dostawami zaopatrzenia i świadczenia usług niezbędnych do szkolenia oraz prowadzenia działań, przez jednostki (mobilne i stacjonarne) i urządzenia logistyczne w czasie pokoju, kryzysu i wojny¹⁸.

Istota zabezpieczenia logistycznego (rysunek 2) wyraża się w realizacji przedsięwzięć z zakresu: *przygotowania, racjonalnego wykorzystania i utrzymania w gotowości do użycia odpowiednio urzutowanego i rozmieszczonego w terenie potencjału logistycznego oraz zasobów terenowej infrastruktury logistycznej, niezbędnych oddziałom i pododdziałom wojskowym do realizacji ich podstawowych zadań*¹⁹.



Źródło: opracowanie własne na podstawie: E. Nowak, *Logistyka wojskowa – zarys teorii*, AON, Warszawa 2000, s. 41–42.

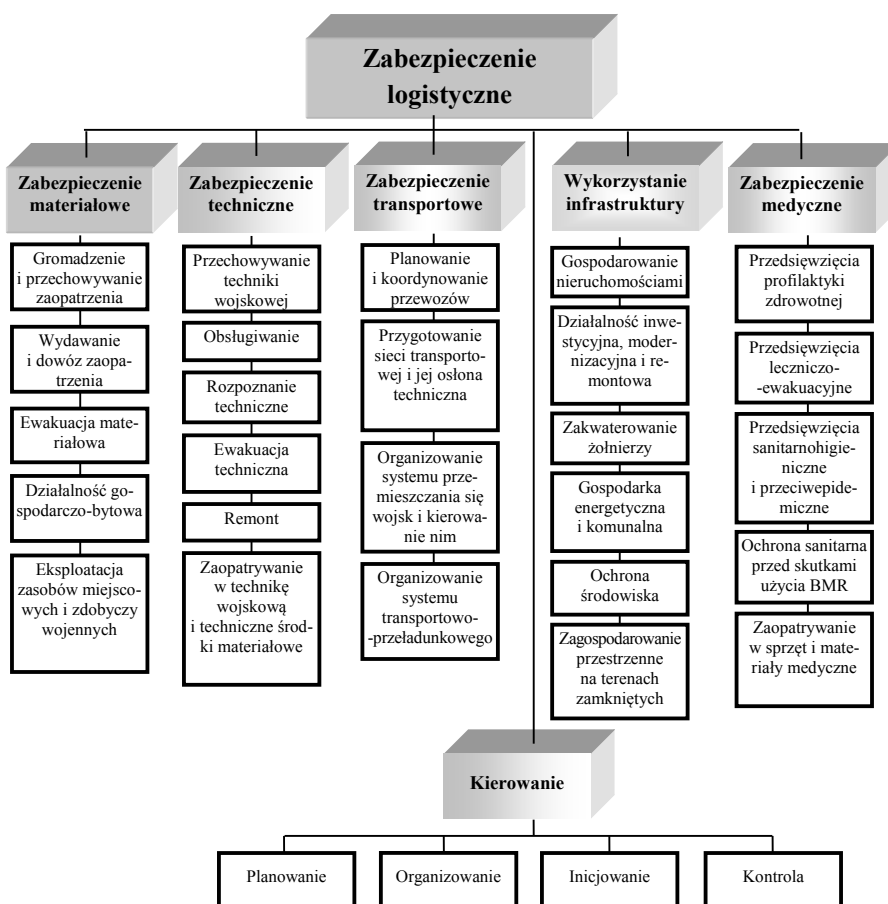
Rys. 2. Istota zabezpieczenia logistycznego

¹⁸ R. Chrobak, S. Smyk, M. Kaźmierczak, *Współczesne operacje militarne w aspekcie potrzeb i możliwości zabezpieczenia logistycznego*, AON, Warszawa 2012, s. 54.

¹⁹ E. Nowak, *Logistyka wojskowa...*, dz. cyt., s. 41–42.

Celem zabezpieczenia logistycznego oddziałów i pododdziałów jest pełna i terminowa realizacja dostaw zaopatrzenia i świadczenia usług niezbędnych do szkolenia i prowadzenia działań przy zachowaniu odpowiednich kryteriów, tj.: we właściwych (zaplanowanych) ilościach, we właściwej jakości (asortymencie), we właściwym miejscu oraz we właściwym czasie, w okresie pokoju uwzględniana jest kategoria właściwego kosztu²⁰.

Zabezpieczenie logistyczne wojsk obejmuje: *zaopatrzenie materiałowe, zabezpieczenie techniczne, zabezpieczenie transportowe, wykorzystanie i utrzymanie infrastruktury wojskowej, kierowanie, zabezpieczenie medyczne* oraz inne przedsięwzięcia. Wszystkie te elementy oraz ich treści (zadania) zostały przedstawione na rysunku 3, który w bardzo klarowny sposób obrazuje strukturę zabezpieczenia logistycznego i wskazuje jego złożoność.



Źródło: opracowanie własne na podstawie: M. Brzeziński, *Logistyka wojskowa*, Bellona, Warszawa 2005, s. 60.

Rys. 3. Elementy funkcjonalne zabezpieczenia logistycznego i ich zadania

²⁰ Tamże, s. 42; por. *Doktryna logistyczna wojsk lądowych (DD/4.2)*, SG WP, Dowództwo Wojsk Lądowych, Warszawa 2007, s. 7.

Zabezpieczenie materiałowe polega na zaopatrywaniu wojsk w odpowiednie środki, które umożliwią im prawidłowe funkcjonowanie. *Obejmuje czynności związane z ustaleniem potrzeb, gromadzeniem i magazynowaniem zapasów środków zaopatrzenia oraz zasilania nimi wojsk*²¹. Przedmiotem zabezpieczenia materiałowego SZ RP są potrzeby wojsk na specjalistyczne usługi materiałowe i środki zaopatrzenia, które dzielą się na **pięć klas**²² (I – należności żywności dla ludzi i paszy dla zwierząt, II – środki według tabeli należności lub wyposażenia, III – paliwa, oleje i smary, IV – środki zaopatrzenia bez tabel należności i wyposażenia, V – środki bojowe). Celem zabezpieczenia materiałowego jest zapewnienie wojskom dostaw uzbrojenia i sprzętu wojskowego, środków bojowych i materiałowych oraz świadczenie logistycznych usług materiałowych (przechowywanie, konserwowanie, przyjmowanie, wydawanie).

Zabezpieczenie techniczne polega na utrzymaniu techniki wojskowej i technicznych środków bojowych w gotowości do użycia oraz naprawy, a także zasilaniu wojsk techniką wojskową oraz technicznymi środkami materiałowymi. Obejmuje następujące procesy²³: *przechowywanie, obsługiwanie organizacyjne, obsługiwanie techniczne, rozpoznanie techniczne, ewakuację techniczną, remont, zaopatrywanie w technikę wojskową i techniczne środki materiałowe. Zadania zabezpieczenia technicznego należy realizować przy użyciu zarówno zasobów wojskowych, jak i cywilnych; realizacja zadań obejmuje zabezpieczenie potrzeb wojsk nie tylko w czasie pokoju, ale również w okresie kryzysu i wojny.*

Zabezpieczenie transportowe obejmuje całokształt działań organizacyjnych i technicznych, które są związane z przewozami wszystkimi rodzajami transportu, pracami przeładunkowymi, osłoną techniczną sieci transportowej znaczenia obronnego oraz kierowaniem ruchem wojsk obejmującym: planowanie i koordynowanie ruchu wojsk, przewozów, przygotowanie sieci transportowej do potrzeb obronnych wraz z osłoną techniczną, a także kierowanie systemem transportowo-przeładunkowym²⁴.

Wykorzystanie i utrzymanie infrastruktury wojskowej jest zespołem działań związanych z gospodarowaniem nieruchomościami, które są w trwałym zarządzie i użytkowaniu przez Siły Zbrojne RP. Infrastruktura wojskowa jest częścią infrastruktury obronnej państwa, zarządzanej przez resort obrony narodowej. Obejmuje obiekty i urządzenia stacjonarne, a także struktury organizacyjne właściwych instytucji wyznaczonych do ich utrzymania i eksploatacji²⁵.

Kierowanie zabezpieczeniem logistycznym i jego istota zawiera się w ciągłym oddziaływaniu ogniw kierowania logistyką na podległe im organy logistyczne niższych szczebli dowodzenia w celu zapewnienia wojskom skutecznej realizacji dostaw i usług. Do czynności realizowanych w ramach kierowania zalicza się: prognozowanie rozwoju sytuacji logistycznej, stwarzanie optymalnych warunków do

21 M. Brzeziński, *Logistyka wojskowa*, Bellona, Warszawa 2005, s. 63.

22 *Doktryna logistyczna Sił Zbrojnych...*, wyd. cyt., s. 25.

23 Tamże, s. 59.

24 Tamże, s. 182.

25 Tamże, s. 38.

funkcjonowania organom i jednostkom logistycznym, zapewnienie jedności w planowaniu na wszystkich szczeblach kierowania oraz w miarę rozwoju sytuacji systematyczna korekta decyzji logistycznych²⁶.

Zabezpieczenie medyczne to przedsięwzięcia związane z utrzymaniem dobrego stanu zdrowia żołnierzy, które zapewniają zachowanie przez nich pełnej wydolności fizycznej i psychicznej, objęcie opieką rannych i chorych, a także ich leczenie. Ponadto jego celem jest zapobieganie powstawaniu i rozpowszechnianiu się chorób, w szczególności zakaźnych²⁷. Przedsięwzięcia związane z zabezpieczeniem medycznym w czasie działań wojennych będą się znacznie różniły od tych prowadzonych w czasie pokoju. Podstawowe zadania służby zdrowia sił zbrojnych w czasie pokoju obejmują działalność leczniczą i profilaktyczną oraz działalność sanitarnohigieniczną i przeciwepidemiczną. W okresie wojny istotą zabezpieczenia medycznego jest zapewnienie skutecznej pomocy medycznej na polu walki i leczenia w warunkach stacjonarnych, a co za tym idzie realizacja następujących przedsięwzięć: *profilaktyki zdrowotnej, leczniczo-ewakuacyjnych, sanitarnohigienicznych, przeciwepidemicznych, a także ochrony sanitarnej wojsk przed bronią masowego rażenia*²⁸.

Ważnym elementem zabezpieczenia medycznego zarówno w czasie pokoju, jak i wojny jest zaopatrywanie wojsk w sprzęt i materiały medyczne, które tworzą środki materiałowe służby zdrowia. Celem jest dostarczanie wojskom niezbędnego im sprzętu medycznego i materiałów medycznych.

Głównym zadaniem systemu logistycznego SZ i pododdziałów wojskowych jest zabezpieczenie potrzeb wynikających z realizacji dostaw zaopatrzenia oraz świadczenia usług logistycznych. Na szczeblu oddziałów i pododdziałów w czasie pokoju w sytuacjach kryzysowych realizacja zadań zabezpieczenia logistycznego będzie dotyczyć przede wszystkim zabezpieczenia materiałowego, technicznego oraz kierowania i współdziałania w zakresie zabezpieczenia medycznego.

Siły, środki i ich możliwości w zakresie realizacji zadań logistycznych

Zadania zabezpieczenia logistycznego na rzecz jednostek i instytucji SZ RP są realizowane przez etatowe oddziały i pododdziały logistyczne funkcjonujące na określonych szczeblach organizacyjnych i w ramach terytorialnego systemu zaopatrywania.

W ramach etatowych elementów logistycznych występują dwa zasadnicze rodzaje elementów: logistyczne organy kierowania oraz jednostki wykonawcze. Przeznaczeniem jednostek wykonawczych jest wykonywanie zadań zabezpieczenia logistycznego na korzyść organicznych ZT, oddziałów i pododdziałów. Obecnie w strukturach organizacyjnych SZ RP w większości funkcjonują zintegrowane

²⁶ Tamże, s. 267.

²⁷ M. Brzeziński, *Logistyka wojskowa...*, wyd. cyt., s. 247.

²⁸ Tamże, s. 248–249.

pododdziały logistyczne, składające się z poddziałów: dowodzenia, zaopatrzenia, remontowego oraz elementu zabezpieczenia medycznego na wyższych szczeblach organizacyjnych. W strukturze organizacyjnej systemu logistycznego funkcjonują także pododdziały: zaopatrzenia, remontowe, transportowe, które realizują tylko zadania wynikające z ich charakteru.

W WŁąd na szczeblu batalionu, dywizjonu funkcjonują kompanie logistyczne (klog), w oddziałach (brygady, pułki) są to bataliony logistyczne (blog), w ZT – kompania transportowo-przeładunkowa (ktr-p), przydzielane bataliony remontowe (brem) i batalion wzmocnienia medycznego (bwmed). W SP w bazach lotniczych (BLot) funkcjonują kompanie: zaopatrzenia, remontowe, transportowe, natomiast w jednostkach naziemnych i RW są to blog i klog. W MW zadania logistyczne realizują na morzu dywizjon okrętów wsparcia lub okręty wsparcia, na lądzie funkcję tę pełni komenda portów wojennych (KPW), w strukturach których znajdują się kompanie: zaopatrzenia, transportowe oraz baterie techniczne, w jednostkach brzegowych są to klog.

W IWsp SZ mobilnymi oddziałami realizującymi zadania zabezpieczenia logistycznego są brygady logistyczne, w skład których wchodzi specjalistyczne bataliony logistyczne.

Dowódcy pododdziałów i oddziałów logistycznych podlegają właściwym dowódcom ZT, oddziałów i pododdziałów, wykonują zadania zaplanowane przez logistyczne organy kierowania.

Wszystkie oddziały i pododdziały logistyczne posiadają określony **potencjał logistyczny**²⁹, który oznacza możliwości wykonania określonych zadań na korzyść oddziałów i pododdziałów ogólnowojskowych, RW czy RSZ przy pomocy posiadanych zasobów ludzkich, materiałowych oraz sprzętu. W zakresie wielkości i możliwości wykorzystania potencjału logistycznego istotne jest nie tylko ukończenie jednostek (stan osobowy, sprzęt i jego jakość oraz dostęp do materiałów), ale także wyszkolenie, pora roku, warunki terenowe. Zgodnie z przyjętym podziałem podsystemów funkcjonalnych możemy dokonać rozróżnienia potencjału logistycznego pododdziałów w zakresie: materiałowym, technicznym oraz transportowym, z wyjątkiem infrastruktury, a dodatkowo medycznym.

Potencjał pododdziałów zaopatrzenia stanowią ilości: zapasów środków materiałowych i bojowych (amunicja, materiały pędne i smary, żywność, umundurowanie itp.) oraz zdolności do świadczenia usług gospodarczo-bytowych (wydobywanie, oczyszczanie i magazynowanie wody, przygodnie posiłków, wypiek chleba, pranie bielizny i umundurowania, kąpiel żołnierzy, formowanie jednostek ładunkowych zaopatrzenia itp.).

Pododdziały remontowe swój potencjał wyrażają zdolnościami w zakresie ilości ewakuacji i remontu uszkodzonego sprzętu i uzbrojenia.

29 E. Nowak, *Logistyka wojskowa...*, dz. cyt., s. 31.

Potencjał pododdziałów transportowych stanowią zdolności przewozowe, tj. ilość i rodzaj ładunków, jakie można przewieźć w jednym rejsie.

W pododdziałach medycznych potencjał stanowią zdolności do udzielania pomocy medycznej, wyrażające się stopniem udzielanej pomocy oraz liczbą pacjentów, którym ta pomoc jest udzielana.

Jednostki logistyczne wyszczególnione powyżej, wykorzystując etatowe siły i środki, rozwijają w terenie lub miejscu stałej dyslokacji **urządzenia logistyczne**. Przeznaczone są do realizacji dostaw zaopatrzenia i świadczenia usług socjalno-bytowych, wykonywania przedsięwzięć związanych z eksploatacją uzbrojenia i sprzętu wojskowego, tj. jego użytkowania oraz zabezpieczenia technicznego, a także zabezpieczenia medycznego obejmującego aspekty z zakresu ewakuacji medycznej poszkodowanych, rannych i chorych, jak również zaopatrywania medycznego³⁰. Na poszczególnych szczeblach dowodzenia w czasie działań bojowych pododdziały logistyczne organizują i rozwijają następujące urządzenia logistyczne:

a) w batalionie/dywizjonie:

– plzaop/klog rozwija batalionowy/dywizjonowy punkt zaopatrzenia (bpz/dpz), w skład którego wchodzi: batalionowy punkt wydobywania i oczyszczania wody, batalionowy punkt żywnościowy, batalionowy punkt tankowania, batalionowy punkt amunicyjny;

– plrem/klog organizuje patrol rozpoznania i pomocy technicznej (PRiPT);

b) w brygadzie/pułku:

– kzaop/plzaop/blog/klog rozwija brygadowy/pułkowy punkt zaopatrywania (BPZ/PPZ), wewnętrzną strukturę tworzą: składy, rejony wyczekiwania, rejony przeładunkowe, posterunki ochronne;

– krem/plrem/blog/klog organizuje patrol rozpoznania technicznego (PRT) brygadowy/pułkowy punkt zbiórki uszkodzonego sprzętu (PZUS), grupę ewakuacyjno-remontową (GER);

c) w ZT:

– kompania transportowo-przeładunkowa rozwija dywizyjny punkt przeładunkowy (DPP);

– przydzielony brem (z IWsp SZ) rozwija dywizyjny PZUS;

d) na wyższych szczeblach organizacyjnych przy zaangażowaniu większego potencjału logistycznego organizowane są urządzenia logistyczne stosownie do potrzeb wynikających z celów operacji;

e) w pozostałych RSZ, zwłaszcza SP i MW ze względu na specyfikę środowiska, w którym działają, urządzenia logistyczne mają charakter wysoce wyspecjalizowany i mogą działać w obiektach stałych baz lotniczych oraz portów wojennych, wyjątek stanowią jednostki naziemne SP i brzegowe MW, które będą organizowały przy pomocy posiadanych sił i środków podobne urządzenia logistyczne jak w Wład na szczeblu batalionu, brygady (ppkt a i b);

³⁰ *Kompendium logistyka wojskowego*, red. Z. Kurasiński, WAT, Warszawa 2014, s. 21.

f) WSpec z kolei, ze względu na specyfikę zadań, organizacji oraz działań, wykorzystują zorganizowane bazy lub punkty logistyczne innych RSZ.

Uwzględniając ilość, powszechność występowania oraz zakres realizowanych zadań, zostaną scharakteryzowane pododdziały logistyczne zorganizowane na szczeblu **batalionu** oraz **brygady/pułku**. Ponadto przemawia za tym fakt, iż to dowódcy tych szczebli organizacyjnych będą najczęściej realizowali zadania na korzyść środowiska cywilnego w obszarze bezpieczeństwa wewnętrznego oraz będą współpracowali z podmiotami administracji cywilnej i z pozostałymi służbami i strażami państwowymi.

Struktura organizacyjna **kompanii logistycznej** batalionu składa się z trzech elementów: załogi wozu dowodzenia, plutonu zaopatrzenia oraz plutonu remontowego. Stan osobowy, wyposażenie oraz wewnętrzna struktura plutonów jest zależna od rodzaju zasadniczego sprzętu wojskowego. Kompania rozwija urzędnia logistyczne bpz, PRiPT, z których realizuje podstawowe zadania zabezpieczenia logistycznego. Możliwości wykonawcze klog bz/bzmot/bcz są następujące³¹:

a) ładowność środków transportowych wynosi ok. 113/143/145 t środków bojowych i materiałowych;

b) przygotowanie posiłków dla 850/800/400 żołnierzy;

c) możliwości remontowe:

– pomoc techniczna (usuwanie uszkodzeń sprzętu wojskowego (SW) na polu walki o małej pracochłonności (1–2 h), regulacje zespołów i mechanizmów, usuwanie nieskomplikowanych niesprawności eksploatacyjnych);

– ewakuacja w 1 rejsie 1 egzemplarza sprzętu.

Na szczeblu brygady funkcjonuje **batalion logistyczny** brygady (pułku), jego strukturę organizacyjną tworzą: sztab, pluton dowodzenia, kompania zaopatrzenia, kompania remontowa, zespół ewakuacji medycznej. Wewnętrzna struktura organizacyjna poszczególnych kompanii jest zależna od rodzaju oddziału oraz posiadanego uzbrojenia i sprzętu. Batalion logistyczny zgodnie z przeznaczeniem rozwija etatowe urzędnia i elementy logistyczne.

Możliwości wykonawcze blog brygady są następujące³²:

a) kompanii zaopatrzenia:

– transport burtowy – ok. 460 t;

– transport wody – 76 t;

– cysterny paliwowe – 135 t;

– wydobywanie/oczyszczanie wody – 2,5 m³/godz./0,3 m³/godz.;

– możliwości usługowe (dobowe):

• kąpiel żołnierzy – 2000 (latem)/1000 (zimą);

• przygotowanie posiłków dla 450 żołnierzy.

³¹ Tamże, s. 118.

³² Tamże, s. 107–113.

b) kompanii remontowej:

- wykonywanie remontu R1 w zakresie do 40 rh (postój ok. 10–12 h);
- prowadzenie rozpoznania technicznego i kwalifikacja sprzętu do dalszego remontu na wyższych poziomach;
- prowadzenie ewakuacji uszkodzonego sprzętu jednorazowo 7 jednostek (3 szt. – holowanie, 4 szt. – przewóz).

Analiza zaprezentowanych struktur i potencjału wykonawczego pododdziałów logistycznych wskazuje, że posiadają one duże możliwości transportowe różnorodnych środków materiałowych (skrzynie, jednostki paletowe) przy wykorzystaniu transportu burtowego, istnieją także znaczne możliwości transportu paliw płynnych i wody cysternami oraz magazynowania tych zasobów w zbiornikach. Dostępny jest również znaczny wachlarz usług gospodarczo-bytowych, zwłaszcza z zakresu przygotowywania i wydawania posiłków, ponadto w zależności od szczebla organizacyjnego możliwa jest również kąpiel. Pododdziały remontowe mogą naprawiać uszkodzony sprzęt samochodowy, transportowy, zwłaszcza specjalistyczny, natomiast na wyższym poziomie istnieje możliwość transportu sprzętu ciężkiego przy wykorzystaniu ciągników ewakuacyjnych oraz świadczenie usług technicznych związanych z eksploatacją sprzętu nie tylko wojskowego.

Ważne znaczenie dla funkcjonowania oddziałów i poddziałów wszystkich rodzajów sił zbrojnych mają poddziały medyczne. Obecnie pododdziały medyczne ściśle współdziałają z systemem logistycznym ze względu na charakter zadań, których istotą jest wspieranie działań oddziałów i pododdziałów SZ.

Na najniższym szczeblu struktury organizacyjnej, tj. w batalionie/dywizjonie, jest zorganizowany **zespół ewakuacji medycznej (ZEMed)**. Zasadniczymi elementami składowymi są grupy ewakuacji medycznej (GMed), ich liczba w zespole zależy od rodzaju pododdziału i liczby żołnierzy. Cztery grupy występują w bz i bzmot, trzy – w bcz, dywizjonach artylerii, przeciwlotniczych i pozostałych batalionach RW. ZEMed jest przeznaczony do wykonywania czynności ratowniczych oraz prowadzenia ewakuacji z kompanii na polu walki do polowych punktów opatrunkowych lub szpitali.

Wyposażenie zespołu stanowią samochody sanitarne wielonoszone, 1 szt. dla każdej grupy. Możliwości wykonawcze ZEMed batalionu są następujące³³:

a) udzielenie pierwszej pomocy według wskazań życiowych – 70–80 rannym i chorym;

b) ewakuacja medyczna:

- w jednym rejsie – 34 rannych i chorych;
- w ciągu doby – 160–192 rannych i chorych (5–6 rejsów na dobę)³⁴.

Na szczeblu oddziału (brygada/pułk) występuje GZMed. Strukturę organizacyjną GZMed tworzy pięć elementów: pluton dowodzenia, zespół ewakuacji, pięć

³³ Tamże, s. 119.

³⁴ Wariant: 2 x Star 266 (8 miejsc leżących, 4 miejsca siedzące) oraz 2 x IVECO (4 miejsca leżące i 1 siedzące).

zespołów medycznych, sekcja zabezpieczenia medycznego oraz pluton logistyczny. Grupa w czasie działań organizuje brygadowy/pułkowy punkt opatrunkowy (BPO/PPO) jako zasadniczy element udzielania pomocy medycznej rannym i chorym. Etatowe zespoły medyczne organizują batalionowe punkty opatrunkowe (bpo) na kierunkach działania poszczególnych pododdziałów oraz realizują zaopatrzenie w specjalistyczne materiały i sprzęt medyczny.

Możliwości wykonawcze GZMed brygady są następujące³⁵:

a) udzielenie pierwszej pomocy medycznej oraz kwalifikowanej pomocy medycznej profilu chirurgicznego i internistycznego – 250–300 rannym i chorym;

b) udzielenie kwalifikowanej pomocy medycznej:

- w pełnym zakresie – 400–500 rannym i chorym;
- ze wskazań życiowych – 600–800 rannym i chorym;
- hospitalizacja – 100 rannych przez 5–7 dni;

c) ewakuacja:

- w jednym rejsie – 220 rannych i chorych;
- w ciągu doby – 660–880 rannych i chorych w ciągu doby (3–4 rejsy).

Pododdziały medyczne posiadają przede wszystkim duże możliwości transportu poszkodowanych, rannych czy chorych, wykorzystując samochody sanitarne wielonozowe. Na niższych szczeblach organizacyjnych realizowane są przedsięwzięcia medyczne z zakresu ratownictwa medycznego przez ratowników, natomiast na wyższych jest to już opieka medyczna, którą można organizować w oparciu polowe punkty lub w obiektach stałych.

Złożoność rzeczywistości ekonomiczno-gospodarczej oraz panujących w niej stosunków pomiędzy jednostkami wojskowymi a podmiotami cywilnymi wymusiła oddzielenie w tych jednostkach funkcji finansowo-gospodarczych od dowódczo-sztabowych. Spowodowało to również pozbawienie wszystkich jednostek bojowych autonomii w tym zakresie i uzależnienie ich funkcjonowania od WOG, które specjalizują się w działalności ekonomiczno-logistycznej. Stanowią one podstawowy element terytorialnego systemu zaopatrywania.

Wojskowy oddział gospodarczy jest specjalistyczną jednostką logistyczną będącą dysponentem środków budżetu państwa trzeciego stopnia³⁶, przeznaczoną do realizacji zabezpieczenia finansowego i logistycznego jednostek stacjonujących w jednym lub kilku garnizonach oraz biorących udział w szkoleniu poligonowym w swoim rejonie odpowiedzialności³⁷. Z definicji WOG wynika, że *są one ogniwem*

³⁵ *Kompendium logistyka wojskowego...*, dz. cyt., s. 115.

³⁶ Dysponent środków budżetowych – podmiot, upoważniony do dokonywania wydatków budżetowych i przekazywania tych środków podległym jednostkom. Dysponent główny (I°) – Minister Obrony Narodowej, dysponent II° (np. Szef IWsp.) wydatkuje środki z części wydzielonej przez dysponenta I°, z kolei dysponent III° bezpośrednio wydatkuje środki budżetowe z części wydzielonej przez dysponenta II° lub I°.

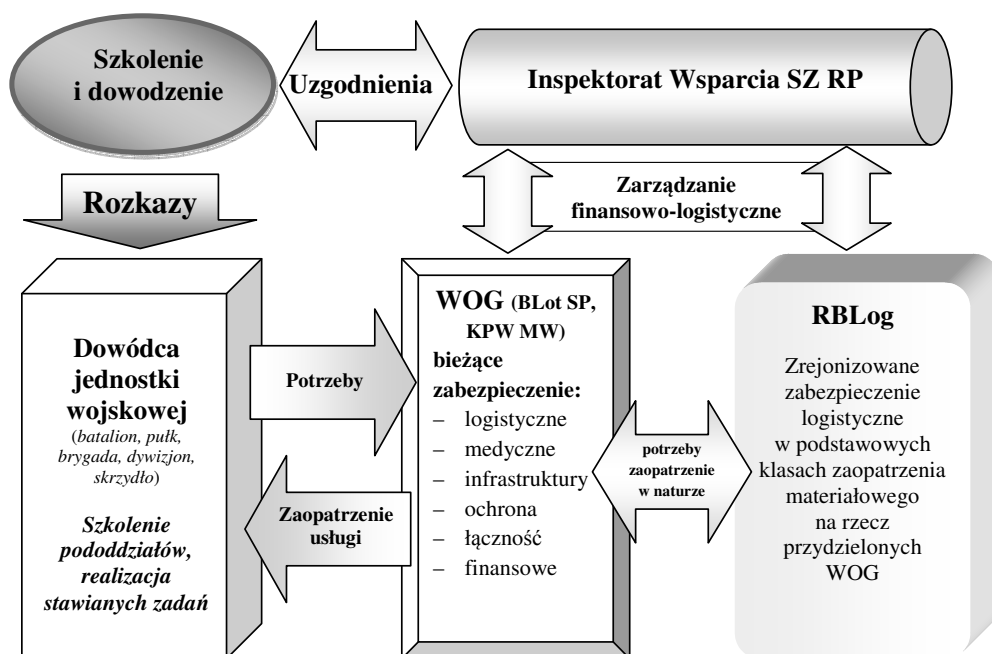
³⁷ *Wojskowe Oddziały Gospodarcze. Podstawowe zasady funkcjonowania*, Sztab Generalny WP, Zarząd Planowania Logistyki – P4, Warszawa 2011, s. 2.

łańcucha logistycznego³⁸ w wojskowym systemie logistycznym i przeznaczone do realizacji zadań zapewniających sprawne funkcjonowanie jednostek i instytucji rozmieszczonych na terenie garnizonu na stałe i czasowo³⁹.

Za główne zadanie WOG przyjęto kompleksowe zabezpieczenie finansowe i logistyczne jednostek wojskowych wszystkich rodzajów wojsk na terenie całego kraju. Ponadto WOG realizuje również zadania mobilizacyjne przede wszystkim w zakresie⁴⁰:

- a) mobilizacyjnego rozwinięcia jednostek;
- b) logistycznego i medycznego zabezpieczenia mobilizacyjnego rozwinięcia jednostek wojskowych;
- c) planowania i logistycznego zabezpieczenia szkolenia żołnierzy rezerwy.

Graficznie ideę relacji między jednostką wojskową, WOG i RBLog przedstawiono na rysunku 4.



Źródło: opracowanie własne na podstawie: *Kierunek rozwoju logistyki jednostek budżetowych*, kryptonim pracy „LOGWOG”, red. S. Smyk, AON, Warszawa 2009, s. 45–46.

Rys. 4. Relacje w zakresie funkcjonowania jednostek wojskowych i elementów terytorialnego systemu zaopatrzenia

³⁸ Łańcuch logistyczny – taki łańcuch magazynowo-transportowy, który stanowi technologiczne połączenie punktów magazynowych i przeładunkowych drogami przewozu towarów oraz organizacyjne i finansowe skoordynowanie operacji, procesów zamówień i polityki zapasów wszystkich ogniw tego łańcucha w strukturze organizacyjnej sił zbrojnych.

³⁹ R. Mańkowski, *Organizacja i funkcjonowanie logistyki wojskowych oddziałów gospodarczych*, AON, Warszawa 2010, s. 37.

⁴⁰ *Wojskowe Oddziały Gospodarcze. Podstawowe...*, dz. cyt., s. 4.

Przeprowadzony rozdział kompetencji spowodował, że z dowódców jednostek wojskowych zdjęto odpowiedzialność w obszarze działalności finansowo-gospodarczej, ale są odpowiedzialni za właściwe kreowanie potrzeb niezbędnych do funkcjonowania, szkolenia oraz realizacji zadań w obszarze bezpieczeństwa oraz w sytuacjach kryzysowych.

Oprócz zabezpieczenia jednostek (zaopatrywania i świadczenia usług) WOG zobowiązane są do realizacji zadań zabezpieczenia na korzyść wszystkich jednostek, sprzętu, żołnierzy SZ RP oraz wojsk sojusznicych przebywających w rejonie odpowiedzialności i wykonujących tam zadania służbowe.

Analiza struktury organizacyjnej pozwala wskazać najważniejsze jej elementy, do których zaliczyć należy: pion logistyki i finansów, sekcje: infrastruktury i medyczną oraz **grupy zabezpieczenia**, funkcjonujące bezpośrednio w miejscach dyslokacji jednostek wojskowych. Główny ciężar realizacji procesów zabezpieczenia logistycznego w WOG spoczywa na grupach zabezpieczenia, w których wykonywane są: usługi socjalno-bytowe, magazynowanie środków materiałowych oraz realizacja usług remontowych i transportowych⁴¹.

Wielkość konkretnego WOG zależy od indywidualnych uwarunkowań, które dotyczą: ilości, rodzaju sił zbrojnych i rozlokowania jednostek przez niego zabezpieczanych oraz ich stanów osobowych. Powinien jednak mieć ustalone odpowiednie limity stanowisk etatowych i zatrudnienia. *Przyjęto, że górna granica limitów nie powinna przekraczać 30 żołnierzy zawodowych i ok. 300–500 pracowników wojska*⁴².

Podstawą realizacji zabezpieczenia przez WOG jest właściwe zaplanowanie potrzeb wynikających z zadań jednostek w zakresie szkolenia i bieżącego funkcjonowania oraz zbilansowanie ich z możliwościami systemu zabezpieczenia pod względem posiadanych zasobów rzeczowych i finansowych, które wynikają z budżetu resortu obrony narodowej⁴³. Po zgłoszeniu potrzeb przez jednostkę zabezpieczaną w zakresie niezbędnych środków zaopatrzenia oraz usług – wszystkie działania wymagane przy realizacji zamówienia przejmuje WOG, który jest zobowiązany do przyjęcia zgłoszenia, dokonania jego weryfikacji i analizy zgodnie z dostępnymi zasobami i kalkulacją kosztów, a także terminowego wykonywania zabezpieczenia danej jednostki, umożliwiając jej tym samym prawidłowe funkcjonowanie. Na końcu procesu następuje odbiór przez jednostkę zamówionych towarów i usług w ustalone wcześniej miejsce oraz w określonym terminie.

W strukturze organizacyjnej wojskowego łańcucha logistycznego WOG stanowią ostatnie ogniwo podporządkowane właściwym RBLog i zajmują się dystrybucją środków zaopatrzenia do odbiorców końcowych. Uwzględniając terytorialny podział kraju, zostały ustalone rejony odpowiedzialności wojskowych oddziałów gospodarczych, obejmujące kilka, kilkanaście powiatów tego samego województwa, a maksymalna odległości komendy od zasadniczych jednostek operacyjnych wynosi

41 Tamże, s. 7.

42 Tamże.

43 Tamże.

ok. 50 km⁴⁴. Podział terytorium całego kraju na rejony odpowiedzialności dla poszczególnych WOG-ów wskazuje, że występuje duże prawdopodobieństwo zaistnienia sytuacji kryzysowych lub katastrof na obszarze odpowiedzialności któregoś z nich. Oznacza to, że mogą być zaangażowane do realizacji zadań logistycznych w takich sytuacjach w dwojaki sposób.

Po pierwsze, jako zasadniczy element stacjonarnego potencjału logistycznego – wówczas zakres zadań WOG będzie obejmował przede wszystkim dostarczanie zaopatrzenia oraz świadczenie usług na rzecz pododdziałów i zgrupowań wojskowych biorących udział w długotrwałych, wielopodmiotowych akcjach ratunkowych, a także innych podmiotów spoza resortu obrony narodowej na podstawie odpowiednich uzgodnień. Dokonując specyfikacji, głównymi zadaniami mogą być:

- dostarczanie: żywności, wody, specjalistycznego wyposażenia (w zależności od rodzaju akcji), materiałów pędnych i smarów;
- świadczenie usług gospodarczo-bytowych: przygotowanie i dystrybucja posiłków, zakwaterowanie;
- świadczenie usług transportowych: ludzi, materiałów i sprzętu (drobnego);
- świadczenie usług specjalistycznych: naprawy i remonty sprzętu;
- świadczenie usług z zakresu zabezpieczenia medycznego;
- współdziałanie w zakresie wykorzystania potencjału cywilnych podmiotów gospodarczych i logistycznych;

Po drugie, w sytuacji gdy w strukturach organizacyjnych pododdziałów i zgrupowań wojskowych uczestniczących w akcji znajdują się pododdziały logistyczne, WOG będą stanowić główne źródło pozyskiwania zasobów oraz różnorodnych materiałów i wyposażenia. Specjalistyczne usługi logistyczne będą realizowane w mniejszym stopniu lub nie będą wykonywane w ogóle.

Podsumowując, mobilne jednostki logistyczne przeznaczone do realizacji zadań logistycznych są zorganizowane na wszystkich szczeblach organizacyjnych SZ RP od batalionu/dywizjonu do szczebla ZT Wład/skrzydła/flotylli czy komponentu sił zbrojnych i dysponują określonym potencjałem wykonawczym. Pododdziały logistyczne, stosownie do szczebla organizacyjnego i przewidzianego zakresu zadań, posiadają odpowiednią strukturę organizacyjną i wyposażenie w sprzęt wojskowy, określające ich możliwości wykonawcze oraz pozwalające rozwinąć odpowiednie urządzenia logistyczne w czasie prowadzenia działań, z których realizują swoje zadania. W czasie sytuacji kryzysowych do zabezpieczenia logistycznego mogą być wykorzystywane pododdziały logistyczne występujące na najniższych szczeblach organizacyjnych, tj. pododdział (klog), oddział (blog), przede wszystkim z wojsk lądowych, lub też ich elementy organizacyjne, np. drużyny, plutony w przypadku użycia mniejszych sił. W zakresie zabezpieczenia medycznego do wykorzystania będą tylko ZEMed funkcjonujące w batalionach, dywizjonach, natomiast z GZMed

44 Tamże, s. 2.

ze szczebla oddziału mogą być dostępne tylko niektóre etatowe elementy, np. zespoły medyczne bądź ZEMed.

Ważną rolę w tym systemie odgrywają WOG, które są specjalistycznymi stacjonarnymi jednostkami logistycznymi, funkcjonującymi w ramach terytorialnego systemu zaopatrywania. Obowiązkiem każdego WOG jest świadczenie usług na rzecz wszystkich jednostek i zgrupowań wojskowych realizujących zadania w przypisanym im rejonie odpowiedzialności w zakresie logistyki, służby zdrowia, administracji i finansów, ochrony oraz infrastruktury. Oddziały gospodarcze w czasie sytuacji kryzysowych mogą realizować zadania logistyczne na rzecz pododdziałów i innych podmiotów jako jeden z podmiotów akcji bądź będą tylko źródłem pozyskiwania dostaw zaopatrzenia i usług dla sił wojskowych realizujących zadania w tego typu akcjach.

Zakończenie

Treści niniejszego artykułu prezentują właściwości dotyczące funkcjonowania wojskowego systemu logistycznego na poszczególnych szczeblach struktury organizacyjnej SZ RP w zakresie jego struktury, jak również zadań realizowanych przez pododdziały logistyczne w czasie sytuacji kryzysowych. Osiągnięcie wyżej sprecyzowanego celu wymagało: opisu aktualnej struktury organizacyjnej SZ RP, identyfikacji zasadniczych elementów i zadań, jakie realizują w obszarze bezpieczeństwa wewnętrznego państwa, określenia podsystemów funkcjonalnych, ich przeznaczenia i struktury na poszczególnych szczeblach organizacyjnych, oceny aktualnych struktur organizacyjnych, możliwości wykonawczych i przeznaczenia wybranych pododdziałów logistycznych na najniższych szczeblach organizacyjnych SZ RP, a także możliwości ich wykorzystania w czasie sytuacji kryzysowych, określenia roli i miejsca WOG w systemie logistycznym oraz zadań, które mogą być realizowane w czasie akcji ratowniczych.

Podsumowując, uprawnione jest sformułowanie następujących wniosków.

1. Siły Zbrojne RP jako całość stanowią ściśle określoną strukturę organizacyjną z wyraźnie oddzielenymi dowództwami i rodzajami sił zbrojnych. Jednym z głównych zadań wynikającym z ustaw i dokumentów doktrynalnych jest wspieranie bezpieczeństwa wewnętrznego i pomoc społeczeństwu w sytuacjach kryzysowych. Ze względu na liczebność, charakter oraz wyposażenie najczęściej w czasie sytuacji kryzysowych będą brały udział pododdziały wojsk lądowych. Wiodącą rolę w zakresie zarządzania kryzysowego i wsparcia władz cywilnych w Ministerstwie Obrony Narodowej stanowi DO RSZ RP, natomiast w zakresie wsparcia i zabezpieczenia logistycznego IWsp SZ, na co wskazują zadania szczegółowe wymienionych instytucji.

2. Strukturę organizacyjną systemu logistycznego SZ RP tworzą organy kierowania logistyką i jednostki wykonawcze usytuowane na określonych szczeblach organizacyjnych o charakterze mobilnym (klog, blog, BLog) i stacjonarnym (RBlog). Specyfika i charakter zadań realizowanych w ramach wojskowego systemu logi-

stycznego umożliwiają wyszczególnienie pięciu zasadniczych podsystemów funkcjonalnych (kierowania, materiałowy, techniczny, transportowy, infrastruktury) oraz ściśle współpracującego z nimi systemu medycznego, cechującego się ze określoną odrębnością. W zależności od sytuacji poszczególne podsystemy w sytuacjach kryzysowych mogą być wykorzystywane w zależności od potrzeb.

3. Zadania zabezpieczenia logistycznego w pododdziałach i oddziałach wykonują przeznaczone do tego mobilne pododdziały logistyczne o stosownej strukturze organizacyjnej i możliwościach wykonawczych. Najczęściej w czasie sytuacji kryzysowych i akcji ratowniczych kłóg lub blog bądź ich etatowe pododdziały będą elementami pododdziałów (zgrupowań) wojskowych i na ich korzyść będą wykonywać zadania zgodnie ze swoim przeznaczeniem. Zabezpieczenie medyczne będą wykonywać przede wszystkim ZEMed batalionów (dywizjonów) w zakresie ratownictwa i pierwszej pomocy medycznej. Dostępność i możliwości wykonawcze pododdziałów logistycznych i medycznych są uzależnione od poziomu ich ukompletowania w ludzi i sprzęt – im wyższy poziom ukompletowania, tym większa dostępność i możliwości.

4. W systemie logistycznym SZ RP szczególne znaczenie mają WOG, będące zasadniczymi jednostkami terytorialnego systemu zaopatrywania i podlegające RBLog. W ramach tego systemu WOG w swoich rejonach odpowiedzialności są zobowiązane do świadczenia usług logistycznych na rzecz przebywających tam oddziałów (pododdziałów), bez względu na rodzaj, przynależność i zakres zadań. Podczas długotrwałych i wielopodmiotowych akcji ratowniczych WOG w rejonie swojej odpowiedzialności może wspierać działania wszystkich podmiotów biorących udział w akcji bądź tylko pododdziałów (zgrupowań) sił zbrojnych.

Bibliografia

Pozycje zwarte

- Brzeziński M., *Logistyka wojskowa*, Bellona, Warszawa 2005.
- v. Bertalanffy L., *The History and Status of General System Theory* [w:] *Trends in General System theory* Wiley, New York, 1972.
- Chrobak R., Smyk S., Kaźmierczak M., *Współczesne operacje militarne w aspekcie potrzeb i możliwości zabezpieczenia logistycznego*, AON, Warszawa 2012.
- Kierunek rozwoju logistyki jednostek budżetowych*, kryptonim pracy „LOGWOG”, red. S. Smyk, AON, Warszawa 2009.
- Kompendium logistyka wojskowego*, red. Z. Kurasiński, WAT, Warszawa 2014.
- Krzyżanowski L., *Podstawy nauk o organizacji i zarządzaniu*, PWN, Warszawa 1992.
- Mała encyklopedia wojskowa*, t. 3, Warszawa 1971.
- Mańkowski R., *Organizacja i funkcjonowanie logistyki wojskowych oddziałów gospodarczych*, AON, Warszawa 2010.
- NATO Logistics Handbook*, NATO, Brussels 2007.
- Nowak E. i in., *Określenie sposobów kalkulacji potrzeb logistycznych jednostek uczestniczących w wielopodmiotowych akcjach ratowniczych*, AON, Warszawa 2014.
- Nowak E., *Logistyka wojskowa – zarys teorii*, AON, Warszawa 2000.

Słownik terminów z zakresu bezpieczeństwa narodowego, wyd. 2, AON, Warszawa 2002.
Terminologia logistyczna. Pojęcia i ich definicje, ILiM, Poznań 1996.
Wojnarowski J., *System obronności państwa*, AON, Warszawa 2005.
Współczesna logistyka – wybrane aspekty, red. W. Nyszk, AON, Warszawa 2013.

Artykuły

Brzeziński M., *Podjęcie systemowe w logistyce*, „Systemy Logistyczne Wojsk. Zeszyty Naukowe WAT” 2012, nr 38.
Bursztyński A., *Rola i zadania wojskowego oddziału gospodarczego w systemie zabezpieczenia logistycznego marynarki wojennej RP*, „Zeszyty Naukowe AMW” 2009 nr 1(176).
Różański M., *Droga do spójności*, „Przegląd Sił Zbrojnych” 2014, nr 1.
Wojskowe Oddziały Gospodarcze. Podstawowe zasady funkcjonowania, Sztab Generalny WP, Zarząd Planowania Logistyki – P4, Warszawa 2011.

Akty prawne i dokumenty doktrynalne

Decyzja nr Z-61/Org./P1 Ministra Obrony Narodowej z dnia 31 grudnia 2013 r. w sprawie przeformowania Centrum Zarządzania Kryzysowego Ministerstwa Obrony Narodowej oraz zmianie niektórych innych decyzji.
Decyzja nr Z-91/Org./P1 Ministra Obrony Narodowej z dnia 5 listopada 2010 r. w sprawie sformowania Inspektoratu Uzbrojenia oraz rozformowania Departamentu Zaopatrzenia Sił Zbrojnych, Biura Analiz Rynku Uzbrojenia, Terenowego Oddziału Techniki Morskiej oraz Oddziału Budowy i Modernizacji Okrętów.
Doktryna logistyczna Sił Zbrojnych Rzeczypospolitej Polskiej, DD/4, Szt. Gen. 1566/2004, Warszawa 2004.
Doktryna logistyczna wojsk lądowych, Sztab Generalny WP, Dowództwo Wojsk Lądowych, Warszawa 2007.
Koncepcja logistyki SZ RP do 2012, Zarząd Planowania Logistyki, Warszawa 1997.
Strategia obronności Rzeczypospolitej Polskiej, Warszawa 2009.
Uposażenie nr 16/MON Ministra Obrony Narodowej z dnia 31.01.2014 r.
Ustawa z dnia 21 czerwca 2013 r. o zmianie ustawy o urządzie Ministra Obrony Narodowej oraz niektórych innych ustaw (DzU 2013, poz. 852).
Ustawa z dnia 21 listopada 1967 r. o powszechnym obowiązku obrony Rzeczypospolitej Polskiej (DzU 2012, poz. 461).

Strony internetowe

<http://edu.pjwstk.edu.pl/wyklady/poz/scb/index.html>
<http://dgrsz.mon.gov.pl>
<http://www.iwspsz.wp.mil.pl>
<http://www.34wog.wp.mil.pl/pl/32.html>
<http://www.zw.wp.mil.pl/pl/6.html>
<http://www.sgwpl.wp.mil.pl/pl/29.html>
<http://do.wp.mil.pl/info/sruktury-podlegle/>
<http://www.iwspsz.wp.mil.pl/pl/50.html>
<http://www.iwsz.wp.mil.pl/pl/5.html>

POSSIBILITIES OF USING THE POLISH ARMED FORCES' LOGISTICS SYSTEM IN CRISIS SITUATIONS

Abstract

This paper looks at the possibilities of using a defence logistics system within the area of homeland security, particularly in crisis situations. It examines the current organisational condition of the system and its capabilities and analyses the executive possibilities logistics tasks performed for victims, as well as for forces conducting preventative and crisis recovery tasks. The paper identifies the capabilities logistics in general and the Polish Armed Forces' logistics subdivisions. The goal of the paper is to both evaluate and identify solutions related to the functionality of the defence logistics system. It also identifies possible tasks to be carried out by the Polish Armed Forces' subdivisions in crisis situations.

The importance of these issues is related to the assured functioning of all institutions, state agencies, and the Polish Armed Forces and the steady improvement of them. Security activities of all areas of state operations require a well-organised and working apparatus (institutions), as well as appropriate resources in the form of materials and services that ensure successful performance of tasks in the event of non-military threats resulting in crisis situations.

Key words: logistics, logistics system of the Polish Armed Forces, crisis situations, logistics subdivisions, capabilities of the logistics, territorial supply system.