

Urszula MYGA-PIĄTEK

Uniwersytet Śląski
Wydział Nauk o Ziemi
Sosnowiec, Polska
e-mail: urszula.myga-piatek@us.edu.pl

PROPOZYCJA MAPY KRAJOBRAZÓW KULTUROWYCH POLSKI. UJĘCIE FUNKCJONALNE W OCENIE KRYTYCZNEJ

SUGGESTION FOR A MAP OF CULTURAL LANDSCAPES OF POLAND. FUNCTIONAL APPROACH IN CRITICAL ASSESSMENT

Słowa kluczowe: krajobraz kulturowy, mapy krajobrazowe, funkcje krajobrazu

Key words: Cultural landscape, landscape maps, function of landscape

Streszczenie

Niniejszy artykuł stanowi kontynuację tematyki podjętej w pierwszym artykule w tym tomie. Celem artykułu jest poddanie pod dyskusję jednego z wielu możliwych przykładów rozwiązań metodycznych powstania map krajobrazów kulturowych. Propozycja ta opiera się na założeniu, że istnieje deterministyczny związek pomiędzy elementami środowiska przyrodniczego a typami funkcjonalnymi krajobrazu, i dlatego są one, do pewnego stopnia, reprezentacją (odbiciem) etapów ewolucyjnych. Za wiodące kryterium wydzielenia krajobrazu przyjęto zróżnicowanie funkcjonalne krajobrazów kulturowych Polski i wynikające z niego specyficzne zagospodarowanie (zróżnicowanie strukturalne). Pod pojęciem funkcji krajobrazu rozumiany jest tu zespół warunków (w tym specyficzną organizację przestrzenną i zainwestowanie) jakie cechuje dany podtyp krajobrazu kulturowego dla wypełniania określonej działalności człowieka lub spełniania jego potrzeb. Przedstawiono kilka map analitycznych¹ (mapy użytkowania terenu, mapy osadnictwa, zespołów religijnych i turystycznych) oraz propozycję mapy syntetycznej krajobrazów kulturowych Polski.

Abstract

The article continues the subject matter taken up in the first article of this volume. The aim of this paper is to submit for discussion one of several possible examples of methodological solutions for developing maps of cultural landscapes. The suggestion is based on the assumption that there is a deterministic relation between elements of the natural environment and functional types of the landscape and thus, they are, to some extent, a representation (reflection) of evolutionary stages. What was considered the major criterion for distinguishing landscapes was functional variety of cultural landscapes of Poland and subsequent specific management (structural diversity). The notion of landscape function refers to the whole of conditions (including particular spatial arrangement and investment) typical of a given subtype of cultural landscape for serving a particular human activity or meeting man's needs. The paper presents several analytical maps (map of land use, settlement, religious and tourist objects) and a suggestion for a synthetic map of cultural landscapes of Poland.

¹ Artykuł wykorzystuje treści (w tym mapy) zwarte w monografii autorki pt. „Krajobrazy kulturowe. Aspekty ewolucyjne i typologiczne”, 2012.

WPROWADZENIE

Niniejszy tekst można uznać za kontynuację tematyki podjętej w pierwszym artykule w niniejszym tomie. Stanowi on egzemplifikację omawianych tam propozycji i możliwości tworzenia map krajobrazowych. Podstawą do opracowania poniżej przedstawionej propozycji mapy krajobrazu kulturowego Polski, jest założenie, iż krajobrazy kulturowe są efektem ewolucyjnych przemian cywilizacyjnych rozgrywających się w środowisku przyrodniczym. Przyjmując ten tok myślenia krajobrazy naturalne są fundamentem dla „budowania” krajobrazów kulturowych, a mapa krajobrazów przyrodniczych (Richling, Dąbrowski, Ark. 53.1, 1995) stanowi rodzaj mapy krajobrazów potencjalnych, jakie istniałyby, gdyby niezmienną je działalność człowieka.

Można użyć porównania do geologii i stwierdzić, że mapa krajobrazów naturalnych stanowi „mapę odkrytą” krajobrazu. Podobnie jak na mapach geologicznych nie zostają zaznaczone utwory czwartorzędowe, tak i na mapie krajobrazów przyrodniczych nie ma zobrazowanych pokryw i nawarstwień kulturowych. Wskutek ewolucyjnie (lub rewolucyjnie) zmiennych oddziaływań antropogenicznych czynników krajobrazotwórczych, działających w różnych skalach przestrzennych, krajobrazy kulturowe mają różny wiek i są zbudowane z różnej ilości nawarstwień kulturowych (Myga-Piątek, 2012a). Z tych powodów krajobrazy kulturowe są trudne do typologizowania, a trudność ta wzmacnia się wraz z próbą uogólnień (Chmielewski, Myga-Piątek, Solon, w druku). Ponadto problem opracowania takiej mapy nie wynika tylko (choć przede wszystkim) z trudności klasyfikacyjnych, lecz także z wielości możliwych ujęć interpretacyjnych krajobrazu kulturowego².

Celem artykułu jest zilustrowanie metody prezentowania zróżnicowania krajobrazu kulturowego Polski ze względu na funkcje jakie spełniają. Jest to zatem próba klasyfikacji funkcjonalnej krajobrazu Polski. Podział taki wydaje się bardzo oczywisty, jest przyjęty w literaturze (por. W. Andrejczuk, 2013, 2015), także za zakresu geografii historycznej (Tyszkiewicz, 2014). Jest to równocześnie tekst – z założenia prezentujący ocenę krytyczną przyjętych źródeł, co wynika z ich niewystarczającej wiarygodności i nieaktualności, przy braku alternatywnych, zadowalających materiałów źródłowych. Przekłada się to dalej na krytyczną ocenę wobec otrzymanego wyniku. Nie oznacza to w sumie jednak braku możliwości opracowywania tego typu klasyfikacji; ma ona jednak bardziej walor operacyjny, niż poznawczy. Artykuł należy uznać zatem za pewną propozycję metodyczną kartograficznego zobrazowania zróżnicowania krajobrazu kulturowego Polski, ze względu na funkcje jakie pełnią.

² Problemy te i trudności opisano w pierwszym tekście autorki w tym tomie: 9-26.

ZAŁOŻENIA METODYCZNE

Przedstawiając jedną z możliwych typologii i na jej podstawie wykonaną mapę krajobrazu kulturowego Polski, za główne kryterium przyjęto zróżnicowanie krajobrazów kulturowych Polski ze względu na wypełnianą funkcję. Z wypełnianej funkcji wynika specyficzne zagospodarowanie i antropogeniczne zainwestowanie, które decyduje także o zróżnicowaniu strukturalnym. Pod pojęciem funkcji krajobrazu rozumie się zespół warunków, jakie cechuje dany podtyp krajobrazu kulturowego dla realizacji zadań, wynikających z określonej działalności człowieka lub spełniania jego potrzeb (Andrejczuk, 2013, 2015).

Korzystając z podziału J. Bańskiego (2009), funkcje gospodarcze można podzielić na dwie podstawowe grupy: funkcje punktowe (lokalizacyjne, intensywne): produkcyjne, usługowe, komunikacyjne, mieszkaniowe, turystyczne; oraz funkcje powierzchniowe (ekstensywne): rolnicze, leśne. Krajobrazy mogą być monofunkcyjne, gdy w ich obrębie realizowany jest jeden typ działalności człowieka (np. krajobrazy rolnicze) lub polifunkcyjne (mieszane), gdy w krajobrazie realizowanych jest kilka funkcji. Na przykład krajobraz miejski realizuje funkcje mieszkaniową (osadniczą), przemysłową, komunikacyjną, rekreacyjną, religijną itp. Funkcje krajobrazów są nadawane przez człowieka, zatem zdecydowana większość krajobrazów reprezentuje formę antropogeniczną krajobrazu. Wyjątkiem są krajobrazy o funkcjach przyrodoochronnych (np. krajobrazy parków narodowych, czy dużopowierzchniowych rezerwatów), które z definicji są krajobrazami o niewielkim oddziaływaniu człowieka. W związku z tym, można w tym założeniu dopatrzeć się także związku, jaki istnieje pomiędzy genezą a ewolucją krajobrazu, gdyż potrzeby człowieka wzrastały wraz z możliwościami jakimi dysponował w przeobrażaniu środowiska. W ślad za tą prawidłowością, odnaleźć można także związek typów funkcjonalnych ze strukturą krajobrazu³, gdyż każda funkcja wymaga specjalnego zainwestowania krajobrazu (budynki mieszkalne, drogi, zespoły wiejskie miejskie, kopalnie, wyrobiska, zakłady przemysłowe, itd.) czyli wiąże się ze specjalnym typem zagospodarowania przez człowieka⁴.

Ponieważ istnieje deterministyczny związek pomiędzy elementami środowiska przyrodniczego a typami funkcjonalnymi krajobrazu, są one, do pewnego stopnia, reprezentacją (odbiciem) etapów ewolucyjnych. W podejściu funkcjonalnym proponuje się typologizować krajobrazy według rodzaju działalności człowieka, która

³ Pod pojęciem struktury krajobrazu kulturowego rozumie się układ elementów krajobrazu i wzajemne relacje między nimi; określony sposób występowania i zależności (np. hierarchii) komponentów i ich wzajemne warunkowanie (wpływ); sposób uporządkowania komponentów/obiektów krajobrazu w zorganizowanej przestrzeni całości

⁴ Pod względem genetycznym krajobrazy kulturowe mogą być monogenetyczne – gdy do czasów współczesnych reprezentują pierwotny styl organizacji przestrzennej zadanej przez człowieka lub (i te stanowią przeważającą część) poligenetyczne – gdy krajobrazy są wielokrotnie złożone wskutek modelowania w następnych okresach chronologicznych przez kolejne czynniki antropogeniczne i nadawane są mu inne funkcje.

stopniowo podlegała różnicowaniu i intensyfikacji w dziejach cywilizacji, wraz z rozwojem potrzeb i umiejętności człowieka. Tak więc, pierwsze w dziejach człowieka krajobrazy kulturowe były zwykle monofunkcyjne, o bardzo wyraźnej dominacji komponentów naturalnych, jednokierunkowym wzorcu zagospodarowania przestrzennego i modelu użytkowania, związanym ze zróżnicowaniem warunków środowiska naturalnego (m.in. krajobrazy przyrodnicze-*seminaturalne*, *quasikulturowe*⁵, *pasterskie*, *rolnicze*, *pastwiskowe*, *osadnicze-wiejskie*). Stopniowo, szczególnie od czasów rewolucji przemysłowej, wiele krajobrazów uległo rewolucyjnym przekształceniom, przybierając charakter polifunkcyjny⁶ (m.in. *osadnicze-miejskie*, *religijne*, *warowne*, *gospodarki leśnej*, *górnictwa*, *gospodarki wodnej*, *komunikacyjne*, *przemysłowe*, *turystyczne*, *chronione*, *poeksploatacyjne*, *usługowe*, *wojskowe (beligeratywne)*, *techniczno-inżynierskie (sztuczne – m.in. technopolia)*, *rekreacyjne* lub tzw. *ludyczne* (w tym ostatnio wielkie centra i parki rozrywki). Zasadę tę można przenieść na obszar Polski.

KRAJOBRAZY PRZYRODNICZE		KRAJOBRAZY ANTROPOGENICZNE		
NATURALNE		KULTUROWE		
<p><i>pierwotne, seminaturalne</i></p>		<p><i>rolnicze, pasterskie, osadnicze wiejskie, osadnicze miejskie gospodarki leśnej, górnicze, przemysłowe, turystyczne, wojskowe, poeksploatacyjne, religijne, ludyczne, usługowe, itd.</i></p>		
		<i>quasikulturowe</i>		
← WZROST		SPADEK →		
S T O P I E Ń		Z R Ó W N O W A Ź E N I A		
		K R A J O B R A Z U		

Ryc. 1. Typy funkcjonalne krajobrazu i ich wzajemne relacje.

Źródło: U. Myga-Piątek, 2012a, s. 58, uzupełnione.

Fig. 1. Functional types of landscape and its mutual relations.

Source: U. Myga-Piątek, 2012a, s. 58, supplemented.

Biorąc pod uwagę powyższe założenia, przyjęto, iż mapa typów funkcjonalnych krajobrazów powinna powstać drogą nakładania na siebie kolejnych warstw tematycznych map, i w ten sposób można wyłonić obszary mono- i polifunkcyjne, a więc takie, w których miąższość krajobrazu i ich strukturalne zróżnicowanie jest największe. W dalszym etapie może to być podstawą do pewnej hierarchicznej regionalizacji. Jak

⁵ Wyaśnienie i rozróżnienie pojęć krajobraz seminaturalny a krajobraz quasikulturowy autorka zawarła w artykule: Natural, anthropogenic and cultural landscape an attempt to define mutual relations and the scope of notions. Dissertations of cultural landscape commission Nr. 23 (Prace Komisji Krajobrazu Kulturowego) 23/2014: 39-56.

⁶ Inny sposób rozróżniania krajobrazów proponuje m.in. J. Tyszkiewicz (2014), używając terminu *krajobrazy gospodarcze*.

wykazane zostanie poniżej, założenie to może się okazać słuszne tylko w odniesieniu do korzystania z tematycznych map źródłowych, które mają wysoką wiarygodność, są wykonane w podobnej skali, i co najważniejsze, prezentują obraz z podobnego okresu czasu.

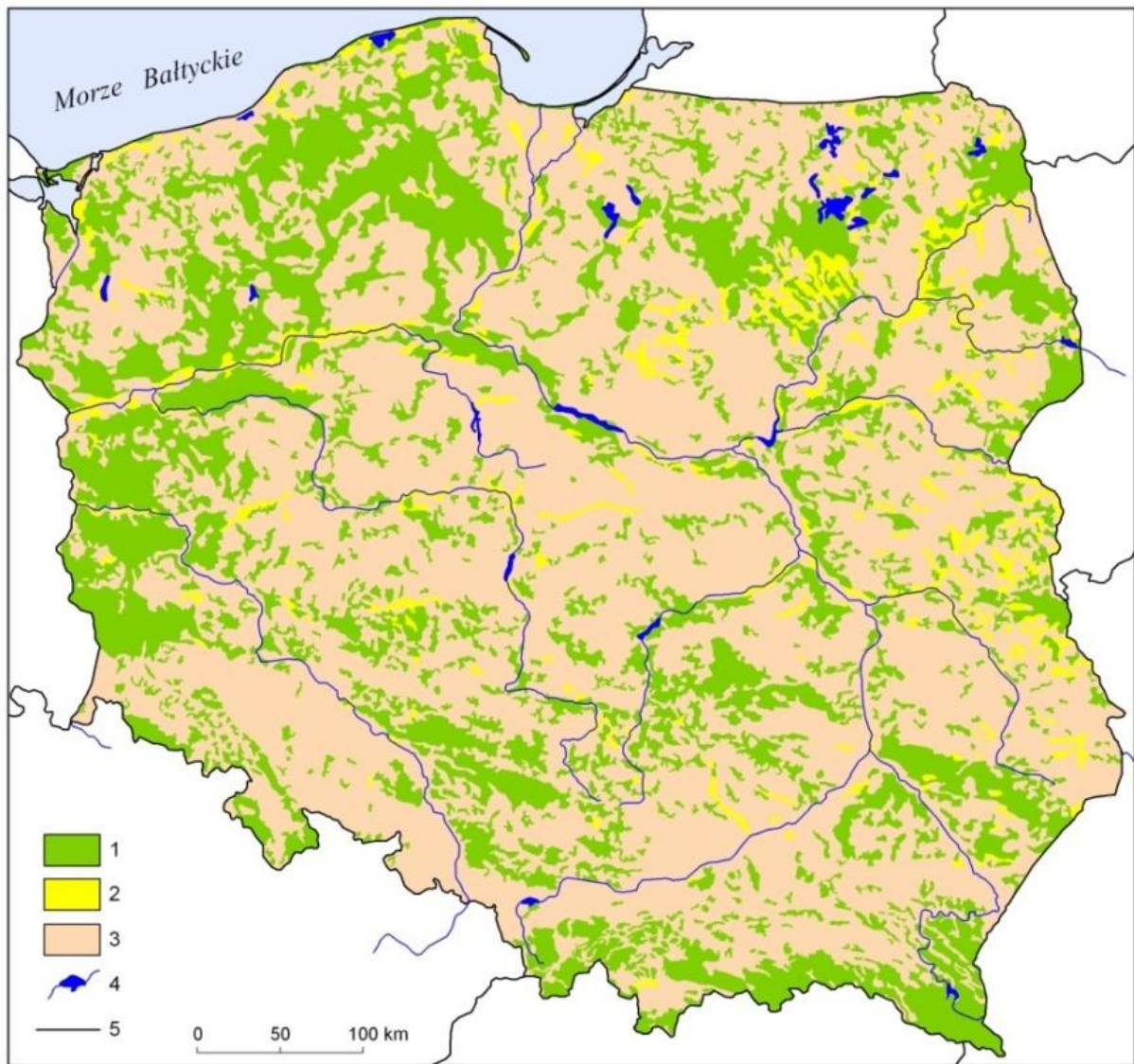
KONSTRUKCJA MAPY

Przystępując do zaproponowania poniższej mapy, zdecydowano się bazować na istniejących materiałach źródłowych, które już mają utrwaloną pozycję w literaturze przedmiotu. Dlatego dokładność tej mapy jest określona dostępnością, dokładnością i aktualnością wykorzystanych map wyjściowych.

Przyjmując ewolucyjny sposób analizy krajobrazów kulturowych, i fakt, że w czasach historycznych lasy były dominującym typem pokrycia na ziemiach polskich, przyjęto, że one będą stanowić pierwszą warstwę krajobrazu na tworzonej mapie. Jak wykazują badania, m.in. J. Plit (1996, 2004; 2011, 2014) krajobrazy leśne podlegały stosunkowo wczesnym antropogenicznym transformacjom. Masowa trzebież lasów na cele gospodarcze, zachodząca od czasów średniowiecza, wyrabianie śródleśnych polan na cele rolnicze i osadnicze, a nieco później także na cele górnicze, zmieniło obraz rozkładu lasów. Ilustrację zasięgu krajobrazów leśnych według stanu na połowę lat 70. XX w. wraz z równoczesnym rozkładem krajobrazów rolniczych (gruntów ornych) i pasterskich (pastwiskowych – głównie użytków zielonych) przedstawia mapa na ryc. 2.

Typ *rolniczy* krajobrazu także uległ ewolucyjnym przekształceniom. W typie tym można wyróżnić jego odmianę uprawową (zasadniczy typ krajobrazu rolniczego, rozwiniętą na wielkopowierzchniowych obszarach gruntów ornych i odmianę pasterską, a następnie pastwiskową⁷ w obrębie użytków zielonych – Falkowski, Kostrowicki, 2001; Kruk, 1991). Krajobrazy *rolnicze* współcześnie w Polsce podlegają szybkim przemianom. Polegają one na zmianach struktury użytkowania wskutek komasacji gruntów, rozwoju monokultur (gospodarstwa wysokotowarowe), wzrostu powierzchni ugorów, żywiłowej suburbanizacji, ekspansji strefy podmiejskiej ale także rozwoju tzw. obszarów urbanizowanych (krajobrazy przestrzeni mieszkaniowych, magazynowych, składowych, usługowych i centrów produkcyjnych oraz logistycznych i handlowych). W strefie przylegającej do wielkich miast procesy te wytwarzają nowy rodzaj funkcjonalny podmiejskich krajobrazów *usługowych*. Powyższe procesy sprawiają, że wykorzystanie mapy pochodzącej z lat 70. XX, kiedy procesy te były w fazie inicjalnej, lub na większości terytorium Polski w ogóle nie występowały, dało ilustrację stanu nieaktualnego (ryc. 2).

⁷ Obecnie krajobrazy pasterskie występują w Polsce reliktoowo i miejscowo, a ich wielkopowierzchniową reprezentację przejęły krajobrazy pastwisk (użytków zielonych).



Ryc. 2. Mapa rozmieszczenia lasów (1) i obszarów rolniczych, w podziale na kompleksy użytków zielonych (2) i gruntów ornych (3).

Na podstawie: Narodowy Atlas Polski, 1973-1978 ark. Lasy i Rolnictwo

Fig. 1. Map of forest and agricultural areas distribution broken down by complexes of grasslands and arable lands

On the basis of National Atlas of Poland, part Forests and Agriculture, 1973-1978.

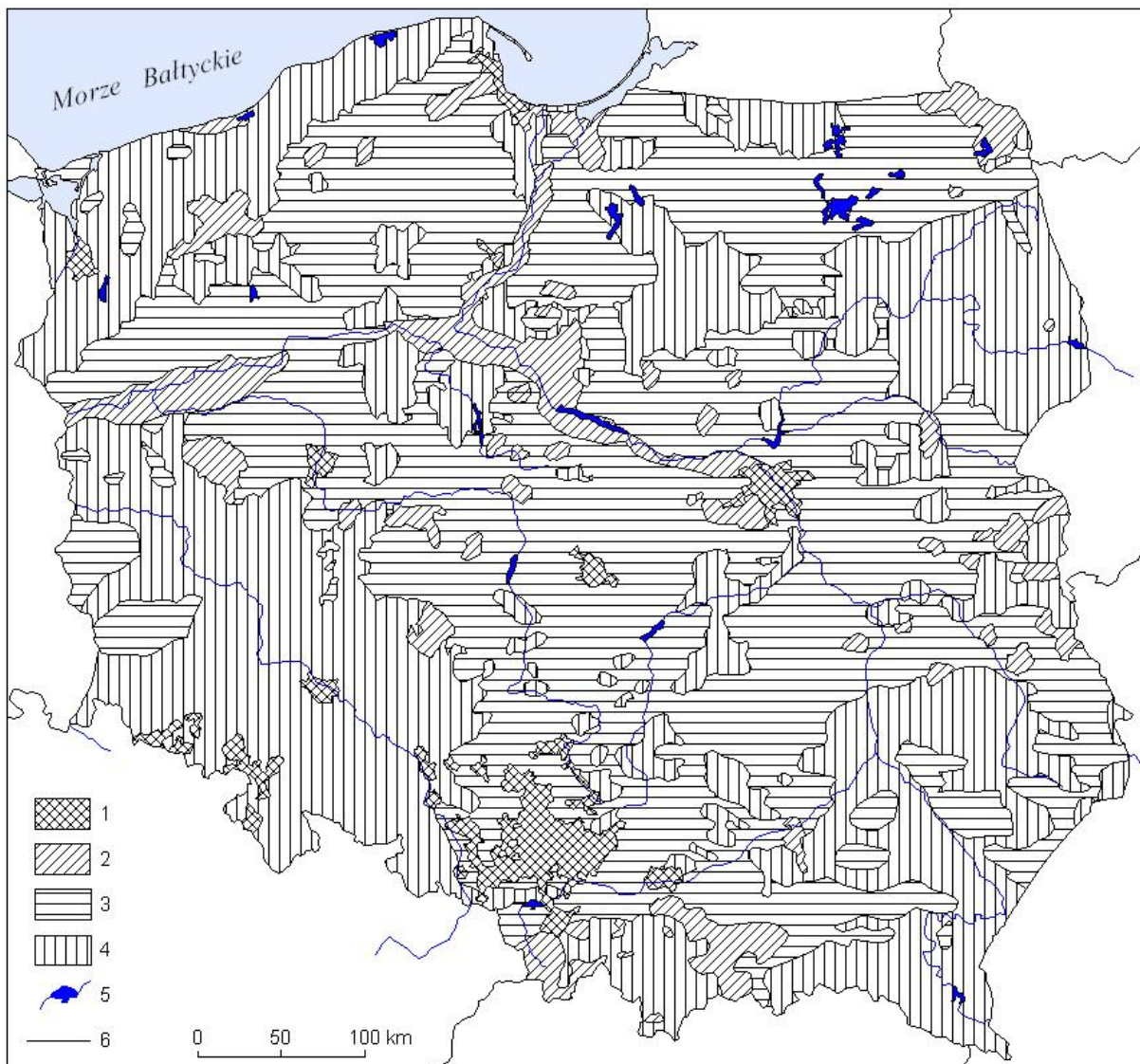
Źródło/Source: U. Myga-Piątek, 2012a: *Krajobrazy kulturowe...*, s. 180.

Kolejna warstwa mapy powstała dla krajobrazów *osadniczych*. Krajobrazy *osadnicze wiejskie* na wczesnych etapach ewolucji cechowały silne powiązania z warunkami środowiska przyrodniczego (dopasowanie do topografii terenu, gleb, wód, klimatu) ale także cechowały je silne uwarunkowania kulturowo-etniczne, w tym tradycje użytkowania przestrzeni i wzorów budowlanych. W sposób oczywisty wydawało się, że należy sięgnąć do materiałów kartograficznych, które ilustrują typy morfologiczne osiedli oraz regionalizm architektoniczny (Kiełczewska-Zalewska, 1965; 1972; Rączka, 1985). Wykorzystano tu mapę, opublikowaną w Przeglądzie Geograficznym w 1965 r. przez M. Kiełczewską-Zalewską (Mapa 1, po str. 460). Która była później

modyfikowana i przywoływana w licznych innych pracach, w tym w podręczniku D. Szymańskiej (2013, ryc. 22: 113). Mapa ta przedstawia obraz bardzo nieaktualny (stan na lata 60. XX w.), ale przedstawia interesujące wydzielenia i typy osadnictwa, co wydało się, na potrzeby konstrukcji mapy krajobrazów kulturowych Polski ważne i istotne. Alternatywą dla takiego rozwiązania były mapy sporządzone przez H. Szulc (1996, 2002), ale treść w nich zawarta dotyczyła drugiej połowy XIX w. Należy wyraźnie podkreślić, że wraz z postępem cywilizacyjnym i globalizacją, krajobrazy wiejskie i miejskie bardzo szybko zmieniają swój zasięg, typologiczną przynależność, a także fizjonomię i funkcje. Pomimo tych dynamicznych zmian wieś pozostaje ważniejszym refugium tradycji krajobrazu (rzadko kiedy w postaci przetrwałej – autentycznej o charakterze reliktowym, coraz częściej natomiast w postaci przekształconej, nawet zdegradowanej, a miejscami powoli rewitalizowanej).

Poniższa propozycja wykorzystania mapy krajobrazów osadniczych (ryc. 3) opiera się na wykonanej przez M. Kiełczewską-Zalewską (1965) rekonstrukcji podstawowych trzech typów skupień osadnictwa wiejskiego (wiejskie – rozproszone pierwotne, krajobrazy osadnicze wiejskie – mieszane skupione, krajobrazy osadnicze wiejskie – skupione), które wynikają z tradycji osiedleńczych. Mapa ta była publikowana, w zmienionej formie, także przez D. Szymańską (2009, 2013), a na potrzeby wykorzystania do omawianej tu mapy krajobrazów kulturowych, została przez autorkę niniejszego artykułu zgeneralizowana oraz zmieniona o zasięg krajobrazów miejskich. Typy morfologiczne osadnictwa wykazują duże podobieństwo do stwierdzonych przez J. Plit (2015, w druku) prawidłowości, będących podstawą proponowanej (w tym tomie) regionalizacji historyczno-kulturowej.

Kolejną istotną cechą krajobrazów kulturowych jest stopień i rodzaj przekształcenia wynikający z działalności górniczej. Chronologicznie analizując, górnictwo zaczęło się rozwijać na obszarze dzisiejszej Polski się już w paleolicie (kopanki krzemienia) i neolicie – kopalnie krzemienia (szczególnie region świętokrzyski z centrum w Krzemionkach Opatowskich). Po okresie punktowego oddziaływania, w okresie średniowiecza górnictwo znacząco zmieniało krajobraz leśny i rolniczy w nowy typ krajobrazu. Eksploatowano w południowej Polsce złoża kruszconośne – srebro, ołów, cynk, rudy żelaza i miedzi itd. Z czasem eksploatacja surowców przyjęła charakter głębinowy (sól, rudy metali, węgiel kamienny, siarka). Obecnie zmiany przestrzenne wywołane przez górnictwo (w tym odkrywkowe – węgiel brunatny, surowce skalne i kruszywa) oraz rozwijający się na bazie górnictwa przemysł, mają charakter wielkoskalowy, o różnym stopniu koncentracji lub rozproszenia (Nita, Myga-Piątek, 2014; Nita 2013). Zasięg krajobrazów *górnicznych* i towarzyszących im często krajobrazów *przemysłowych*, możliwych do odtworzenia na podstawie danych PIG, ilustruje poniższa mapa (warstwa krajobrazy górnicze i przemysłowe – ryc. 4). Jak wynika z niej, często krajobrazy *przemysłowe* pokrywają się z zasięgiem krajobrazów *miejskich*, gdyż przemysł wielokrotnie był czynnikiem miastotwórczym, a obecnie w wielu przypadkach stanowi ich uzupełniającą tkankę (tzw. krajobrazy miejsko-przemysłowe).



Ryc. 3. Zróznicowanie przestrzenne osadnictwa – warstwa krajobrazy osadnicze.
Na podstawie M. Kiełczewska-Zalewska, 1965; D. Szymańska, 2009; generalizacja autorki.

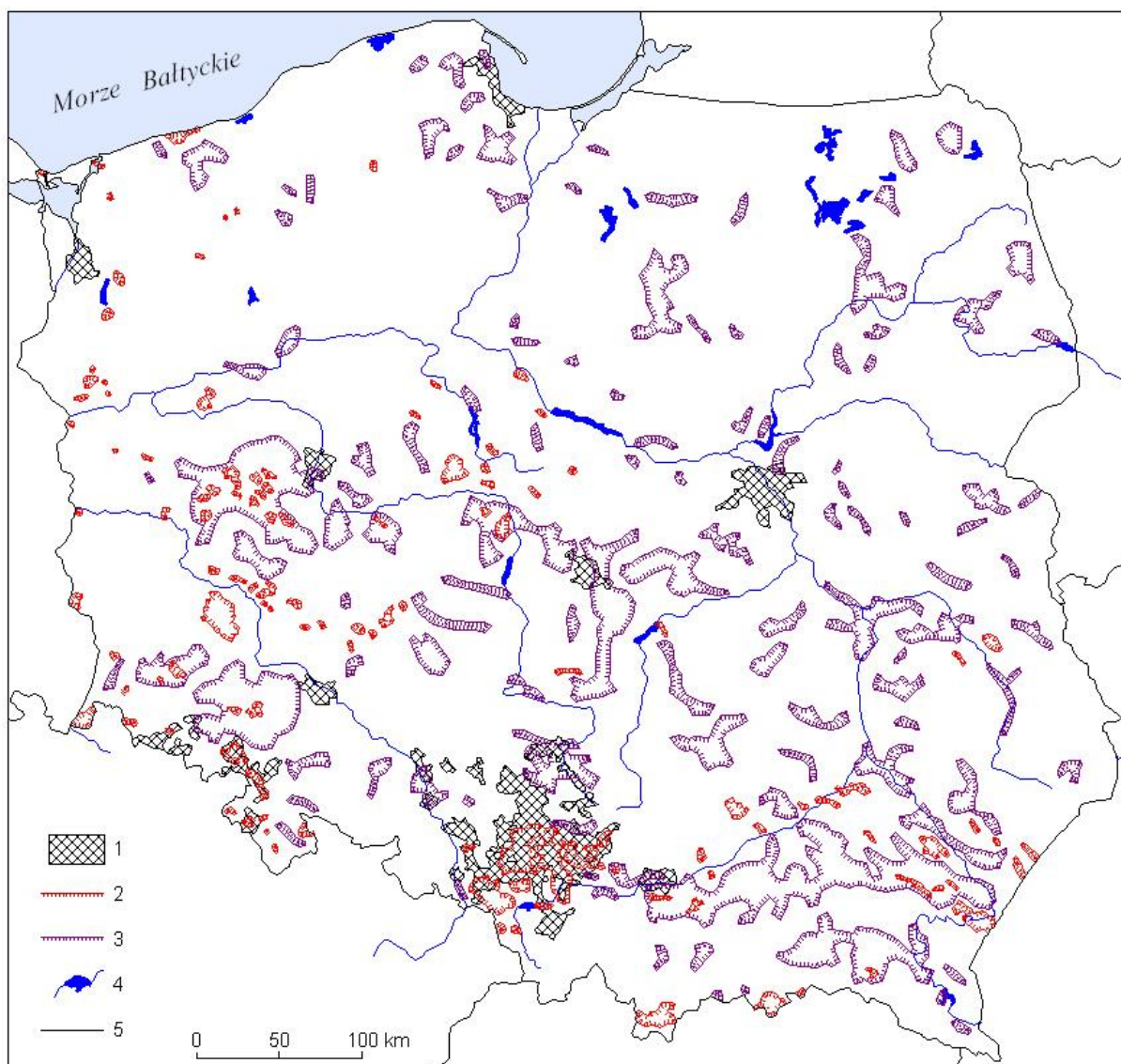
Fig. 3. Spatial diversity of settlement – the layer of landscapes of settlement.

On the basis of M. Kiełczewska-Zalewska, 1965; D. Szymańska, 2009 the author's generalization

Źródło/Source: U. Myga-Piątek, 2012a: *Krajobrazy kulturowe...*, s. 181.

1 – krajobrazy osadnicze miejskie; 2 – krajobrazy osadnicze wiejskie – rozproszone pierwotne, o najniższym stopniu koncentracji; 3 – Krajobrazy osadnicze wiejskie – mieszane skupione (starszego pochodzenia np. owałnice) z domieszką rozproszonego (młodsze pochodzenia XIX/XX i XX w.) w tym, rzędówek, przysiółków i nowych osiedli rozproszonych); 4 – Krajobrazy osadnicze wiejskie – skupione, o zabudowie wydłużonej, w układzie dolinno-rzędowym, o genezie feudalnej z przewagą łańcuchówek; 5 – wody powierzchniowe; 6 – granice państwowe.

1 – landscapes of urban settlement 2 – landscapes of rural settlements – primary distributed, with the lowest degree of concentration; 3 – landscapes of rural settlements – mixed focused (older origin e.g. rund ling villages) with a dash distributed (younger origin of the nineteenth / twentieth and early twentieth century.), including: row settlement, hamlets and new scattered settlements); 4 – landscapes of rural settlements – focused, with elongated buildings and vale-row system, with feudal origins, with a predominance of Waldhufendorf; 5 – surface water; 6 – national borders.



Ryc. 4. Rozmieszczenie ośrodków i okręgów eksploatacji surowców – warstwa krajobrazy górnicze i przemysłowe. Na podstawie Mapy Surowców Polski PiG.

Fig. 4. Distribution centers and districts of mineral resources exploitation – the layer of mining and industrial landscapes. On the basis of Maps of Recourse of Poland, PiG.

Źródło/Source: U. Myga-Piątek, 2012a: *Krajobrazy kulturowe...*, s. 182.

1 – krajobrazy przemysłowe; 2 – krajobrazy górnicze o wysokiej koncentracji wydobywania; 3 – krajobrazy górnicze o rozproszonym charakterze eksploatacji surowców mineralnych; 4 – wody powierzchniowe; 6 – granice państwowe.

1 – industrial landscapes; 2 – mining landscapes with a high concentration of extraction; 3 – mining landscapes scattered nature of exploitation of mineral resources; 4 – surface water; 6 – national borders.

Dla zobrazowania krajobrazów górniczych i przemysłowych wykorzystano mapę Surowców Państwowego Instytutu Geologicznego. Dane te także należy ocenić krytycznie, gdyż cechuje je wysoka generalizacja, a zaproponowane pierwotnie uproszczone zrównanie krajobrazów miejskich i przemysłowych (Myga-Piątek, 2012a), jest

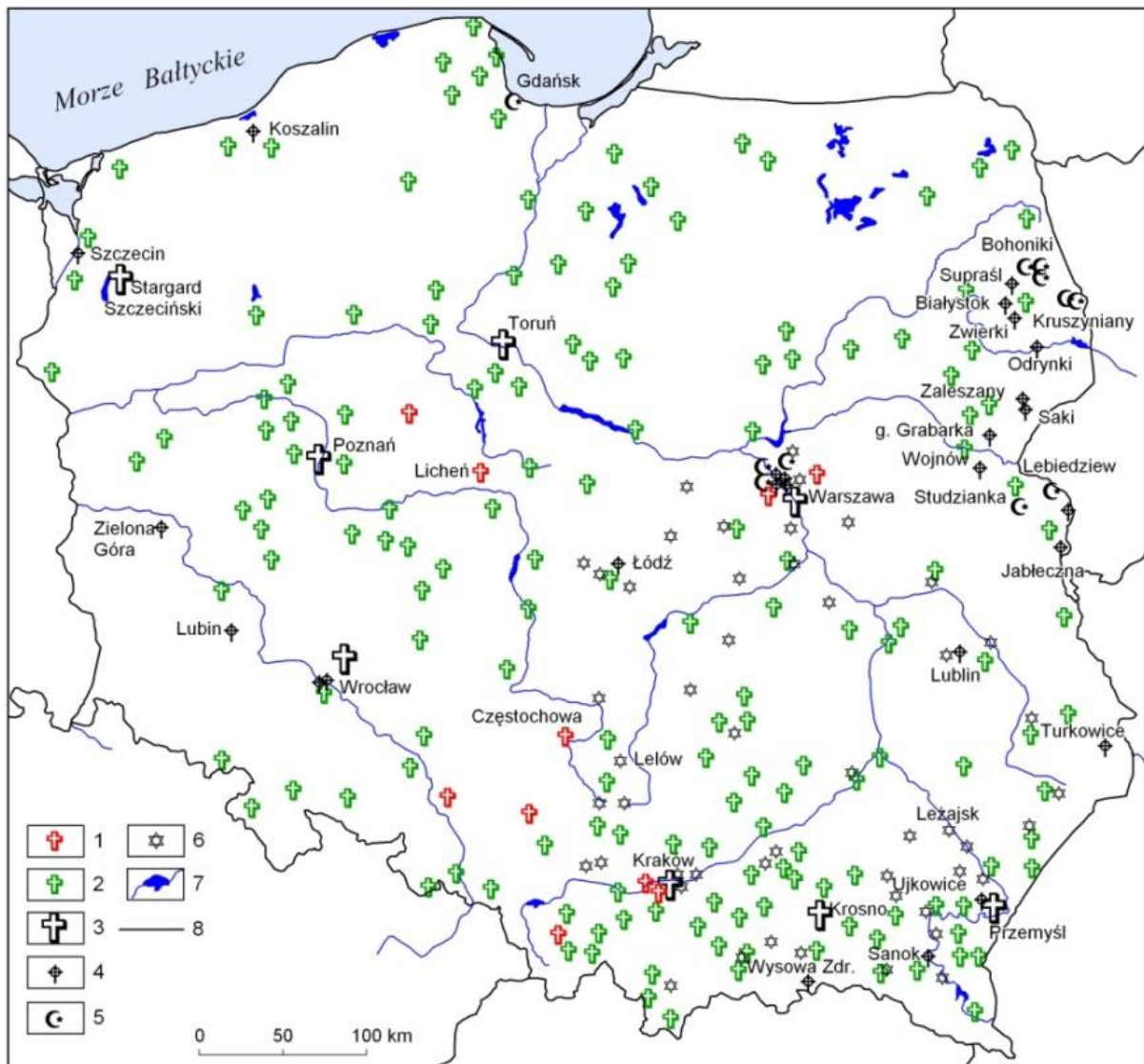
w przypadku obszarów metropolitalnych (Warszawa, Wrocław, Kraków, Trójmiasto, a nawet Górnośląski Związek Metropolitalny) stanem nieaktualnym.

Historycznie ujmując kolejną warstwą funkcjonalną krajobrazów kulturowych są krajobrazy *religijne*, które są odzwierciedleniem następnego etapu ewolucyjnego społeczeństw. Rozwijały się w Europie wskutek chrystianizacji. Wraz z ewolucją cywilizacji europejskiej *sacrum* zaczęło przybierać formę instytucyjną. Obiekty sakralne (różniące się stylem architektonicznym w zależności od epoki historycznej, zasad konstrukcyjnych, czy faktu spełniania roli siedziby patriarchy, stają się materialnym znakiem *sacrum*. W Polsce zaczęły urozmaicać krajobraz punktowo od XI/XII w. Stopniowo ranga i zasięg tego typu krajobrazu były coraz większe, wskutek rozbudowy systemu budowli sakralnych, szlaków pokutnych i pielgrzymkowych. Monumentalne katedry i kościoły, zwykle wyznaczały centra miast. Obiekty sakralne do dzisiaj stanowią znaki charakterystyczne i wyróżniki krajobrazu miejskiego i wiejskiego, są dominantami krajobrazu. Czynią sylwety miast rozpoznawalnymi. Kaplice, cmentarze, szlaki pątnicze oznaczone krzyżami, wyraźnie organizowały otaczającą przestrzeń; obecnie podlegają rewitalizacji, jako ważny składnik tradycji i tożsamości⁸. Tę rolę organizującą należy przypisać także warstwie semantycznej (symbolicznej) krajobrazu (Myga-Piątek, 2012b; Przybylska, 2014). Krajobraz kulturowy *religijny* wykształcał się także wskutek czynników społeczno-własnościowych, w tym specyficznego zarządzania przestrzenią przez duchowieństwo, wskutek należnych przywilejów i form własności (użytkowanie nieruchomości, ziemi, lasów, zabudowań, klasztorów, stawów, zakładów górniczych i hutniczych m.in. przez Cystersów i Benedyktynów).

Dodatkowo krajobrazy religijne informują o wielokulturowości niektórych obszarów i są cenną wskazówką do poszukiwania interpretacji krajobrazu kulturowego, przez pryzmat kształtowania go przez inne grupy religijne i etniczne. Obiekty religijne innych wyznań (prawosławia, islamu) koncentrują się w Polsce wschodniej, gdzie wykształcił się szczególny rodzaj pogranicza kulturowego,⁹ a obiekty te stanowią ważny wyróżnik krajobrazu kulturowego (Plit F., 2013). Na potrzeby konstrukcji prezentowanej w artykule mapy wynikowej wykorzystano dane z mapy A. Jackowskiego i I. Sołjan (2001) oraz B. Gładysia (2009). Rozmieszczenie dużych obiektów i miejsc kultu religijnego, centrów pątniczych, a także miejsc w których obiekty te przez swoją wyrazistość, a nawet dominację w sylwecie stanowią tzw. „landmarki”, przedstawiono na ryc. 5. Treść tej mapy należy ocenić także krytycznie, gdyż na pierwszy rzut oka, niektóre obszary cechuje „nadreprezentatywność,” a inne (np. Dolny Śląsk) nie są reprezentowane w stopniu należyтым. Przedstawione zostały tylko elementy przestrzenne (powierzchniowe), lub takie miejsca o charakterze punktowym, które mogą tę przestrzeń organizować np. duże i znaczące w fizjonomii miast obiekty sakralne, lub obiekty kultu, które same stają się czynnikiem (a nie tylko składnikiem krajobrazu) poprzez wpływ na organizowanie przestrzeni (np. centra pielgrzymkowe).

⁸ Zobacz artykuły w tomach 17, 21, 22 PKKK.

⁹ Zobacz teksty w tomie 19 PKKK.



Ryc. 5. Rozmieszczenie ważnych obiektów sakralnych – warstwa krajobrazu religijne.
Na podstawie A. Jackowski, I. Soljan (2001) and B. Gładys (2009).

Fig. 5. Location of important sacred objects – the layer of areas of religious worship.
On the basis of A. Jackowski, I. Soljan (2003) and B. Gładys (2009).

Źródło/Source: U. Myga-Piątek, 2012a: *Krajobrazy kulturowe...*, s. 183.

1 – obszary pielgrzymkowe obrządku rzymsko-katolickiego o znaczeniu ponadregionalnym;
2 – obszary (obiekty) pielgrzymkowe obrządku rzymsko-katolickiego o znaczeniu regionalnym;
3 – miasta z dużą liczbą kościołów dominujących w sylwecie miast; 4 – obszary (obiekty) pielgrzymkowe obrządku prawosławnego; 5 – obiekty kultu muzułmańskiego; 6 – obiekty pielgrzymek chasydzkich; 7 – wody powierzchniowe; 8 – granice państwowe.

1 – pilgrimage areas of the Roman Catholic rite of supraregional importance; 2 – pilgrimage areas of the Roman Catholic rite of raregional importance; 3 – cities with the large number of churches which are dominating in outline of the cities; 4 – pilgrimage areas of the Orthodox rite; 5 – Muslim places of worship; 6 – chasid pilgrimage areas; 7 – surface water; 8 – national borders.

Współcześnie istotną warstwą krajobrazów, są krajobrazy o funkcjach turystycznych. Z uwagi na szeroki wachlarz zainteresowań turysty można przyjąć, że pod względem funkcjonalnym cały obszar Polski pełni funkcję turystyczną. Takie założenie nie dałoby jednak informacji o cechach materialnych przestrzeni, kształtowanej pod wpływem ruchu turystycznego. Krajobrazy tzw. turystyczne są kształtowane wskutek zorganizowanej przestrzennie działalności turystycznej, a w strukturze tego typu krajobrazu przeważają obiekty o specyficznej formie i architekturze, służące realizacji tej funkcji (infrastruktura komunikacyjna, hotelowa, schroniska, pola campingowe, przystanie wodne i porty jachtowe, urządzone nad-brzeża, wyciągi i stacje narciarskie, baseny kąpielowe, pola golfowe, tereny sportowe itp.). Chronologicznie krajobraz turystyczny stanowi jeden z „najmłodszych” podtypów krajobrazów kulturowych, jednak najbardziej dynamicznie się rozwijający. Krajobrazy te kształtują się kosztem dotychczasowych krajobrazów przyrodniczych (*seminaturalnych*) ale także pozostałych typów, w tym najczęściej osadniczych (miejskich). Za „klasyczne” odmiany krajobrazów turystycznych należy uznać te, które powstały na surowym korzeniu, niezagospodarowanych wcześniej krajobrazów przyrodniczych. W tym przypadku naturalne walory środowiska przyrodniczego, a także walory widokowe stają się głównym czynnikiem ich rozwoju. Jednak coraz częściej dochodzi na rozwoju krajobrazów turystycznych na podłożu przekształconych krajobrazów rolniczych, gospodarki leśnej czy pasterskich. Krajobrazy turystyczne powstają wskutek intensywnej zabudowy infrastrukturą turystyczną wybrzeży nadmorskich, plaż, obszarów pojezierzy, stoków górskich, opanowywania wierzchołków i szczytów górskich. Występują we wszystkich strefach i piętrach krajobrazów przyrodniczych (*seminaturalnych*) i mało przekształconych krajobrazach kulturowych (*quasikulturowych*)¹⁰. Jako podstawę utworzenia mapy zasięgu krajobrazów turystycznych można by wykorzystać mapę 124 – M. I. Milejskiej w Narodowym Atlasie Polski (Atrakcyjność turystyczna krajobrazu i regiony turystyczne), lecz podobnie jak wcześniej przywołane tu mapy jest ona już mocno nie aktualna (stan na lata 70. XX w.).

PODSUMOWANIE

Mając do dyspozycji metody tradycyjnej kartografii autorka podjęła próbę przedstawienia kilku warstw krajobrazów kulturowych, drogą nakładania wybranych warstw tematycznych (ryc. 6).

Przystępując do zaprezentowania poniższej propozycji przyjęto następujące założenia wstępne:

- przyjęto bardzo wysoką generalizację mapy;

¹⁰ Krajobrazy quasikulturowe są szczególnie cenne dla etnoturystyki. Jej wpływ na krajobraz kulturowy odbija się przede wszystkim w wymiarze niematerialnym, jednak presja turystyczna z czasem może doprowadzić także do przemian w warstwie materialnej krajobrazów.

- na potrzeby sporządzenia mapy syntetycznej wykorzystano mapy analityczne, które nazwano mapami warstw, odpowiednio: krajobrazów leśnych (gospodarki leśnej), pastwiskowych (dawniej pasterskich), rolniczych (ryc. 2), osadniczych (ryc. 3), górniczych i przemysłowych (ryc. 4), religijnych (ryc. 5). Treść tych map wyjściowych jest jednak obciążona znaczącymi błędami. Wynikają one przede wszystkim z nieaktualności (w większości dokumentują stan na lata 60 i 70. XX w., czyli *de facto* sprzed pół wieku) oraz różnego poziomu przyjętej generalizacji, wynikającej z dostępności źródeł.

- zobrazowano te typy ewolucyjno-funkcjonalne krajobrazów kulturowych, które z założenia cechują się swoistą strukturą, złożoną z elementów, których powstanie i wzajemne relacje związane są z realizacją złożonej funkcji;

- nie zaznaczano na mapie miejsc/obiektów o charakterze punktowym, które są związane np. z materialnymi obiektami dziedzictwa kulturowego (np. zamki, dwory, świątynie, pałace itp.), z przyczyn opisanych m.in. w artykule otwierającym niniejszy tom.

- dodatkowo na mapie zaznaczono krajobrazy *seminaturalne*, których dzisiejszy zasięg, w przybliżeniu pokrywa się z zasięgiem parków narodowych i dużych rezerwatów biosfery. Reprezentują one funkcję ochronną (przyrodo-ochronną i edukacyjną, naukową) krajobrazu (typ funkcjonalny - krajobrazy *chronione*);

- nie wszystkie z warstw analitycznych ujęto w mapie syntetycznej, w trosce o jakość percepcji mapy; nie uwzględniono m.in. krajobrazów *religijnych*, które w tej skali zobrazowałyby się jako punkty; zrezygnowano także z zaznaczania m.in. krajobrazów *wojskowych*, z uwagi na ich stosunkowo niewielki zasięg w przyjętej skali opracowania i do niedawna tajny charakter lokalizacyjny.

Pomimo obciążonych błędami materiałów wyjściowych, można zauważyć, że większość krajobrazów kulturowych w Polsce jest wielofunkcyjna; dlatego w strukturze przestrzennej wielu regionów obserwowany jest złożony sposób zagospodarowania, a w tkance krajobrazowej przenikają się obszary (jak też obiekty i elementy infrastruktury) służące realizacji różnych funkcji. Taki krajobrazu można nazwać mozaikowym.

Mapa wynikowa (ryc. 6) jest – przy wszystkich przedstawionych wcześniej krytycznych uwagach, propozycją kartowania krajobrazów kulturowych i swoistym przykładem metodyki tworzenia wielowarstwowych map krajobrazowych, wypracowanej poprzez nakładanie poszczególnych typów funkcjonalnych krajobrazów. Przedstawia pewien rodzaj możliwości, który przy większych skalach (regionalnych, np. 1:100000) można w przyszłości dalej doprecyzowywać tematycznie i uszczegóławiać.

Prezentowana tu propozycja mapy, z uwagi na brak nowszych zobrazowań dla terenu całej Polski – przy równoczesnym braku źródeł alternatywnych, sprawia, że jest ona dość nieaktualna i obarczona błędami generalizacyjnymi. Przykładowo realny współczesny zasięg poszczególnych typów krajobrazów leśnych, rolniczych, osadniczych (miejskich, wiejskich, podmiejskich, usługowych itp.) jest możliwy do opracowania na podstawie materiałów wyjściowych ortofotomapy, czy danych CO-RINE Land Cover (CLC). Jednak dla obszaru całej Polski i przyjętej skali byłoby to

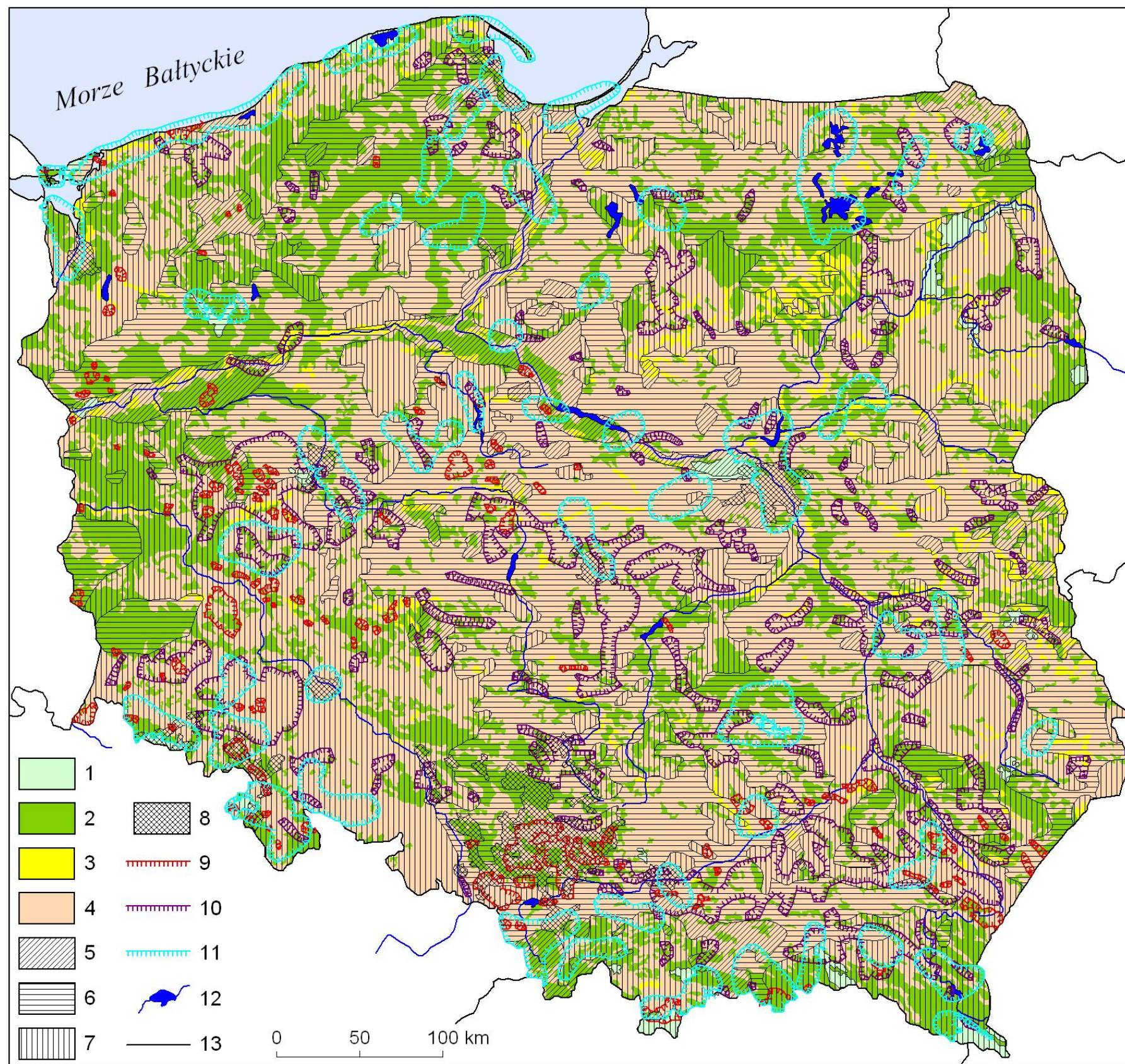
zadanie bardzo praco- i czasochłonne. Weryfikacji wymagają także zasięgi obszarów poeksploatacyjnych i czynnej eksploatacji surowców oraz stopnia ich skupienia. Uzupełnień i korekt wymagają również materiały bazowe dotyczące krajobrazów religijnych i turystycznych. Ich obecna wartość dla mapy syntetycznej jest bowiem dyskusyjna.

Mając świadomość tych ograniczeń i błędów, autorka w niniejszym artykule postawiła sobie za cel prezentację metody, a więc zademonstrowanie jednego z możliwych pomysłów na tworzenie takiego obrazowania, a nie podjęła się konkretnego rozwiązania, czyli opracowania aktualnej mapy krajobrazów kulturowych, wydzielonych ze względu na funkcje. W żadnym razie mapa ta też nie powinna być traktowana, jako materiał źródłowy. Jest to propozycją metodyczną, która w przypadku życzliwego przyjęcia przez środowisko geograficzne mogłaby zostać zastosowana i przy wykorzystaniu bardziej aktualnych i wiarygodnych baz danych mogłaby stać się dziełem szerszego grona badaczy w przygotowaniu mapy typów funkcjonalnych krajobrazów Polski.

LITERATURA

- Andrejczuk W., 2013: Funkcje krajobrazu kulturowego. *Parce Komisji Krajobrazu Kulturowego* 20: 65-81.
- Andreychouk V., 2015: Cultural Landscape function [in:] *Landscape Analysis and Planning* (red.): M. Luc, U. Somorowska, J. Szmańda, Springer: 3-20
- Bański J., 2009: Typy obszarów funkcjonalnych w Polsce. IGiPZ PAN, Warszawa, <http://www.igipz.pan.pl/en/zpz/zbtow/archiwum/1A.pdf>
- Chmielewski T., Myga-Piątek U., Solon J., (w druku): Nowa typologia krajobrazów.
- Falkowski J., Kostrowicki J., 2001: *Geografia rolnictwa świata*. PWN, Warszawa.
- Gładys B., 2009: Gładys B., 2009: Pielgrzymki chasydów do grobów cadyków w Karpatach Polskich. [w:] A. Jackowski, F. Mróz, I. Hodorowicz (red.): *Turystyka religijna na obszarach górskich*. Podhalańska Wyższa Szkoła Zawodowa w Nowym Targu, Nowy Targ: 129-143.
- Jackowski A., Soljan I., 2001: Środowisko przyrodnicze a sacrum [w:] *Peregrinus Cracoviensis*, z. 12, IGiGP UJ, Kraków: 29-50.
- Kiełczewska-Zalewska M., 1965: O typach osiedli wiejskich w Polsce i planie ich przebudowy. *Przegląd Geograficzny*, t. 37, z. 3: 457-480.
- Kiełczewska-Zalewska, M., 1972: *Geografia osadnictwa. Zarys problematyki*. Państwowe Wydawnictwo Naukowe. Warszawa.
- Kruk J., 1991: Rolnictwo pierwotne jako czynnik kształtowania krajobrazu. *Sprawozdania Archeologiczne*, T. XLIII: 301-307.
- Myga-Piątek U., 2012 a: *Krajobrazy kulturowe. Aspekty ewolucyjne i typologiczne*. Wydawnictwo UŚ, Katowice.
- Myga-Piątek U., 2012 b: *Krajobrazy sakralne i religijne. Próba umiejscowienia w typologii krajobrazy kulturowego*. *Parce Komisji Krajobrazu Kulturowego* 17: 13-23.

- Nita J. 2013: Zmiany w krajobrazie powstałe w wyniku działalności górnictwa surowców skalnych na obszarze wyżyn środkowopolskich. Wyd. Uniwersytetu Śląskiego, Katowice.
- Nita J., Myga-Piątek U., 2014: Geotourist potential of post-mining regions in Poland. *Bulletin of Geography. Physical Geography Series*, No 7: 139-156
- Plit F., 2013: Elementy sakralne w krajobrazie pogranicza czy krajobrazie granicy. *Prace Komisji Krajobrazu kulturowego* 19: 54-61.
- Plit J., 1996: Plit J., 1996: Antropogeniczne i naturalne przeobrażenia krajobrazów roślinnych Mazowsza (os schyłku XVII w do 1990 r.). IGiPZ PAN Warszawa.
- Plit J., 2004: Przeobrażenia krajobrazów kulturowych Karpat Polskich dawnej i dziś, *Prace Komisji Krajobrazu Kulturowego PTG*, 3: 33-42.
- Plit J., 2011: Evolution of the south-Mazovian cultural landscape. *Geographia Polonica* 84: 95-111.
- Plit J., 2014: Secular forest exploitation and its landscape consequences evolution of forest landscapes on polish territories. *Prace Komisja Krajobrazu Kulturowego* Nr 23: 149-164.
- Plit J. *Krajobrazy kulturowe Polski i ich przemiany* (w druku).
- Przybylska L., 2014: *Sakralizacja przestrzeni publicznej w Polsce*. Wydawnictwo Uniwersytet Gdańskiego, Gdańsk.
- Rączka J.W., 1985: *Podstawy rewaloryzacji architektury w regionach krajobrazowych*, Politechnika Krakowska, Monografia 35.
- Richling A., Dąbrowski A., 1995: *Typy krajobrazów naturalnych*, plansza 53.1 [w:] *Atlas Rzeczypospolitej Polskiej*, Główny Geodeta Kraju, IGiPZ PAN, PPWK im. E. Romera S.A., Warszawa.
- Szulc H., 1996: *Typy morfologiczne osiedli wiejskich w połowie XIX w.* Ark. 67.1.1. *Atlas Rzeczypospolitej. Główny Geodeta Kraju*, skala oryginału 1: 2 500 000.
- Szulc H., 2002: *Atlas historyczny wsi w Polsce. Plansza: Typy morfologiczne osiedli wiejskich w Polsce w pierwszej połowie XIX w. oraz Plansza: Skorowidz planów wsi z pierwszej połowy XIX w.* IGiPZ PAN, Warszawa.
- Szymańska D., 2009/2013: *Geografia osadnictwa*. Wyd. PWN, Warszawa.
- Tyszkiewicz J., 2014: *Geografia historyczna. Zarys problematyki*. Wydawnictwo DIG, Warszawa.



- 1 – Krajobrazy seminaturalny/ *semi-natural landscapes*;
- 2 – Krajobrazy gospodarki leśnej/ *forestry landscapes*
- 3 – Krajobrazy pasterskie (odmiany pastwiskowej)/ *shepherd's landscapes (pasture variety)*;
- 4 – Krajobrazy rolnicze/ *agricultural landscapes*;
- 5 – Krajobrazy osadnicze-wiejskie – rozproszone pierwotne o najniższym stopniu koncentracji, w pradolinach, na obszarach bagnistych, sandrach oraz rozproszone wtórnie/ *landscapes of rural settlements primary distributed, with the lowest degree of concentration, in swamps, sands and secondarily distriputed*;
- 6 – Krajobrazy osadnicze wiejskie – mieszane, skupione z domieszką rozproszonego / *mixed landscapes of rural settlements with a dash distributed*;
- 7 – Krajobrazy osadnicze-wiejskie – skupione, o zabudowie wydłużonej, w układzie dolinnym z przewagą łańcuchówek/ *landscapes of rural settlements – focused, with elongated buildings and with a predominance of linear settlement*
- 8 – Krajobrazy osadnicze-miejskie i przemysłowe/ *landscapes of urban settlement and industrial landscape*;
- 9 – Krajobrazy górnicze o skoncentrowanej eksploatacji surowców mineralnych/ *mining landscapes with concentrated exploitation of mineral resources*;
- 10 – Krajobrazy górnicze o rozproszonej eksploatacji surowców mineralnych/ *mining landscapes with disperse exploitation of mineral resources*
- 11 – Krajobrazy turystyczne/ *tourist landscapes*
- 12 – Wody powierzchniowe/ *surface water*
- 13 – Granice państwowe/ *national border*

Ryc. 6. Mapa krajobrazów kulturowych Polski – ujęcie funkcjonalne.
 Fig. 6. Map of Polish cultural landscapes – functional approach.

Źródło: Opracowanie własne na podstawie map analitycznych (ryc. 2-5).
 Source: own compilations on the basis analytical maps (fig. 2-5).