

Bogusława Kwiatkowska-Baster

OLINT – OLINTHOS – uwagi o architekturze

Do naszych czasów dotrwało niewiele śladów po osadnictwie, urbanistyce i architekturze mieszkalnej starożytnej Grecji. Kres istnieniu miast położyły bądź klęski żywiołowe, podobnie jak w rzymskich Pompejach czy Stabiach, gdzie wybuch Wezuwiusza ukrył na ponad szesnaście wieków wszelkie oznaki działalności urbanistycznej, bądź częściej nieustanne wojny z silnym wrogiem zewnętrznym, kończące się niejednokrotnie klęską, efektem której było zrównanie miast z ziemią.

Taki los spotkał Olint – *Olinthos* – najważniejszą kolonię grecką na półwyspie Chalkidiki, założoną przez miasto Chalkis (na wyspie Eubea) ok. VIII w. p.n.e. Klęska Greków w wojnie z Persami w 480 r. p.n.e. dotknęła także Olint. Wojska Kserksesa zniszczyły miasto, którego odbudowa trwała do 430 r. p.n.e., doprowadzając je do ponownej świetności oraz znaczącej pozycji politycznej. Faktyczne panowanie nad całym regionem usankcjonowano podnosząc Olint w 432 r. p.n.e. do rangi stolicy związku 32 miast, zwanego Związkiem Chalkidyckim. Kolejne zmiany sojuszków politycznych zakończyły się zawarciem porozumienia z Atenami, co niestety, choć brzmi to paradoksalnie, przyczyniło się jednak do zniszczenia miasta, stało się powodem zakończenia jego istnienia. Sprzymierzony z Atenami Olint wypowiedział w 349 r. p.n.e. wojnę Filipowi II. Już w rok później został zdobyty i doszczętnie zburzony przez wojska Macedończyków. Starożytne *Olinthos* jako miasto znikł z map Grecji.

Wykopaliska, prowadzone w latach 1928–38 przez amerykańskiego badacza D. Robinsona, odsłoniły ruiny miasta, które są właściwie jedynym przykładem greckiego założenia okresu klasycznego (V/IV w. p.n.e.). Starożytne miasto *Olinthos* rozciąga się na dwóch wzgórzach. Obecność rzeki Olinthos od strony zachodniej zapewniała dodatkową ochronę naturalną, szczyty wzgórz natomiast otoczono ceglanyymi murami obronnymi. Przed

najazdem perskim zabudowa zlokalizowana była głównie na wzgórzu południowym, a jej rozplanowanie zgodne było z naturalną konfiguracją terenu. Poniżej poziomu ulic oraz pod agorą, zajmującą obniżenie pomiędzy wzgórzami, ciągnęły się piwnice magazynowe w formie drążonych jam, w wyniku czego wzniesione nad nimi domy znacznie różniły się między sobą¹.

Część miasta wzniesiona na wzgórzu północnym po 480 r. p.n.e. zbudowana została na bazie systemu hippodamejskiego. Ulice i aleje prowadzone do siebie prostopadle tworzą bloki, z których każdy zawiera 10 domów w dwóch równoległych rzędach po pięć. Między domami biegnie wąski, wyłożony kamieniem pasaż odprowadzający wodę deszczową. Pierwsze wykopaliska odsłoniły około 100 domów starożytnego miasta, a od 1990 r. wprowadzono szerszy program badań i restauracji osady na wzgórzu północnym. Na ich podstawie stwierdzono, że kolejne bloki zabudowy wznoszono jako całość, o czym świadczą wspólne fundamenty domów w nich zawartych, zbudowane z nieregularnych ciosów kamiennych. Bloki wzniesiono w stosunkowo krótkim czasie, ale nie wszystkie jednocześnie. Budowanie zaczęto od strony południowej, a więc najbliżej istniejącej wcześniej agory, przesuwając się w stronę północną. Plan traci nieco swą regularność w zachodniej części, gdzie powstał blok z jednym rzędem domów pomiędzy aleją a murami obronnymi, dostosowując się do zarysu wzgórza².

Tak przyjęty kierunek rozbudowy miasta doprowadził do założenia urbanistycznego, w którego środku znajdowała się flankowana portykami agora, a zabudowa mieszkalna rozciągała się pasmem w dwóch kierunkach – północnym i południowym. Stromość wzgórza od strony zachodniej nie pozwalała na otaczanie agory zabudową w tym kierunku, pięła się tu jedynie zakosami od rzeki stro-

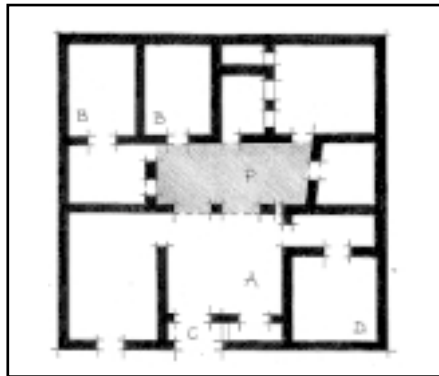
Praca dopuszczona do druku po recenzjach

ma droga, dochodząc do bramy zachodniej, wprowadzającej na plac. Wschodnie zbocze wzgórza, nieco łagodniejsze, pozwalało na usytuowanie tu zabudowy, skupionej jednak miejscami w mniejszych niż bloki zespołach, z uwagi na konieczność przystosowania do warunków topograficznych.

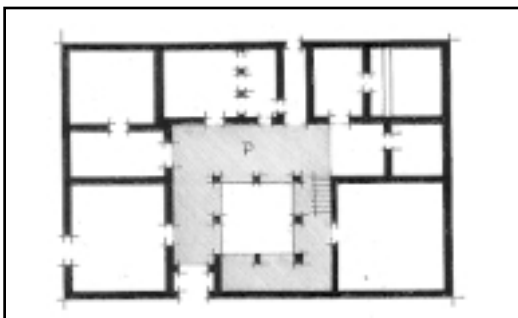
Obrys regularnego bloku zamykał się w prostokącie o wymiarach 86,2 x 36,0 m. Posesje przeznaczone na budowę poszczególnych domów miały ustalony wymiar 17,2 x 17,2 metra. Budynki wznoszono zgodnie ze standardową specyfikacją, określającą oprócz powierzchni zabudowy także orien-



Rys. 1. Olint – regularny blok zabudowy. A – dziedziniec niezadaszony, B – pomieszczenia mieszkalne, P – *pastas* – zadaszony portyk



Rys. 2. Olint – charakterystyczny dom mieszkalny. A – dziedziniec niezadaszony, B – pomieszczenia mieszkalne, C – przedsionek, D – *andron*, P – *pastas* – zadaszony portyk



Rys. 3. Olint – budynek mieszkalny z portykiem wokół dziedzińca – przykład domu – wzorca zabudowy klasycznej



Olint – ulica z kanałem drenażowym



Olint – widok ogólny od strony agory



Olint – widok ogólny z główną aleją



Olint – mozaika kamienna z *andronu*



Olint – łazienka z ceramiczną wanną



Olint – pomieszczenie z mozaiką kamienną

tację, liczbę kondygnacji, rodzaj zadaszania, wyposażenie połączy dachowych, przebieg ciągów i alei drenażowych dla wody opadowej. Te ogólne wytyczne pozwalają na zakwalifikowanie domów do wspólnej grupy, nazywanej *olynthian*, choć w ich poszczególnych planach odnotowujemy znaczące różnice, związane z występowaniem lub zanikiem określonych pomieszczeń. Według niektórych badaczy różnice te wynikają z odmiennych potrzeb zawodowych lub społecznego statusu mieszkańców. Potwierdzeniem tej tezy są napisy umieszczane ponad wejściami do domów. Inskrypcje te zawierają dane o transakcjach związanych z zakupem i budową domów, na ich podstawie można prześledzić genezę wprowadzanych zmian i odstępstw od podstawowego typu domu, uzależnionych od indywidualnych potrzeb i wymagań nabywców.

Domy w Olincie, zbudowane zgodnie z tradycyjnym rozplanowaniem domu mieszkalnego, wspomnianym i omawianym przez Ksenofonta w trzecim tomie jego „Pamiętników”, są jednak pod pewnym względem założeniami szczególnymi. Tym wyróżnikiem, mającym swoje odzwierciedlenie w nazwie przyjętego dla nich typu zabudowy jest wewnętrzny portyk, stąd określano je jako *pastas*, czyli portykowe. Zadaszony portyk sytuowano po północnej stronie dziedzińca, mógł on otwierać się w całości na ulicę po stronie południowej, bądź odgrodzony był od ulicy murem, w którym sytuowano bramę lub wejście do domu poprzez mały przedsionek. Na dziedzińcu lokalizowano studnię lub glinianą cysterne do magazynowania wody. W kamiennej nawierzchni dziedzińca prowadzono gliniane albo kamienne kanały drenażowe, odprowadzające wodę do głównego, miejskiego ciągu drenażowego pomiędzy rzędami domów. W centrum dziedzińca stawiano zazwyczaj ołtarz kultowy³.

Pastas – portyk był dorycką kolumnadą, z trzech lub czterech kolumn o drewnianych trzonach i kamiennych kapitelach. Poprzedzał wejście do *diateteria* – części mieszkalnej i pokoi przyjęć. Na resztę rzutu parteru składały się *oikos* – pokoje na codzienne zajęcia, *optanion* – kuchnia, łazienka z glinianą wanną i precyzyjnie ułożonym systemem drenażowym, magazyny i pomieszczenia gospodarcze, warsztaty i sklepy.

Najbardziej oficjalnym pomieszczeniem domu był *andron*, gdzie odbywały się tzw. „symposia” – męskie spotkania. Służył także jako jadalnia dla całej rodziny. Posadzkę *andronu* zdobiła często mozaika, a drewniane ławy umieszczone były na specjalnej platformie⁴. Mozaiki z Olintu są najstarszą tego typu dekoracją znaną w starożytnym świecie.

Kamienne podstawy klatki schodowej odnalezione podczas prac wykopaliskowych dowodzą, że północna sekcja domu posiadała górną kondygnację,

gdzie zapewne mieściły się sypialnia, pomieszczenie kobiet, pokój gościnny i prawdopodobnie pokój służby.

Reasumując, Olint, jak na razie jedyny znany z wykopalisk przykład starożytnego miasta greckiego z okresu klasycznego, stanowi założenie o nowatorskim podejściu do rozplanowania urbanistycznego, gdzie hippodamejską sieć ulic wkomponowano w teren o znacznych różnicach wysokościowych i nieregularnym zarysie wzgórza⁵. Nowe tendencje stylistyczne w architekturze mieszkalnej doprowadziły w II połowie V w. p.n.e. do ukształtowania „wzorcowego” domu greckiego, którego odzwierciedleniem (przy pewnych modyfikacjach) są założenia mieszkalne grupy *Olynthian*. Domy w Olincie w swej ogólnej strukturze, a szczególnie poprzez zastosowanie portyku, będącego elementem wyróżniającym je zarówno pod względem architektonicznym, jak i plastycznym, są w historii przemian greckiej architektury mieszkalnej przypadkiem znaczącym, formującym ostateczny kształt domu greckiego. Poświadczają to również odnalezione elementy stałego wyposażenia domów. Wysoko z punktu widzenia artystycznego ocenione mozaiki wskazują na duże wymagania estetyczne mieszkańców, a odnalezione wyposażenie łazienek – na wysoki poziom higieny ludzi, zamieszkujących krainę, gdzie woda była na wagę złota.

BIBLIOGRAFIA

1. Bernhard M.L., *Historia starożytnej sztuki greckiej*, t. II – *Sztuka grecka V w. p.n.e.*, 1970; t. III – *Sztuka grecka IV w. p.n.e.*, Warszawa 1974.
2. Carr-Rider B., *The Greek house*, Cambridge 1976.
3. *Grecja – ludzie, myśli, sztuka*, pod red. F. Durando, tłumacz. i adaptacja: E. Jarzębowska, Warszawa 1997.
4. Materiały archiwalne stanowiska archeologicznego Olynthos, Chalkidiki, Grecja.

¹ Materiały archiwalne stanowiska archeologicznego Olynthos, Chalkidiki, Grecja. Karta: *Bloki zabudowy i domy*.

² Ibidem. Karta: *Plan miasta*.

³ Ibidem. Karta: *Dom z Pastas*.

⁴ B. Carr-Rider, *The Greek house*, Cambridge 1965, s. 236-237.

⁵ *Grecja – ludzie, myśli, sztuka*, pod red. F. Durando, tłumacz. i adaptacja: E. Jarzębowska, Warszawa 1997, s. 147.

Rys. 1-3 [z:] Materiały archiwalne stanowiska archeologicznego Olynthos, Chalkidiki, Grecja; oprac. graf. autorki. Fotografie: B. Kwiatkowska-Baster.