

Dom jutra, osiedle jutra klasy kreatywnej

A house of Tomorrow, Estate of Tomorrow for the Creative Class

Streszczenie

W rozważaniach na temat przyszłości form zamieszkania (*Dom jutra, osiedle jutra*) trudno nie odnieść się do zmian wywołanych rewolucją informacyjną. Byt i rozwój ekonomiczny znacznych grup osób oparty jest na tworzeniu wiedzy i przetwarzaniu informacji, a podstawą ich przewagi ekonomicznej stała się kreatywność. Fakt ten ma swoje skutki przestrzenne – warunkiem kreatywnego działania jest odpowiednia sytuacja środowiskowa. Tworzenie przestrzeni *domu jutra, osiedla jutra* dla klasy kreatywnej polega na zrozumieniu cech tworzących wartość w społeczeństwie informacyjnym i takim kreowaniu przestrzeni, by je stymulować. Do cech przestrzennych mogących stymulować kreatywność należą wspieranie interakcji z innymi użytkownikami, wspieranie spontanicznych zachowań, możliwość indywidualnego kształtowania miejsc i indywidualizacji przestrzeni. W przedstawionej analizie przykładów badawczych oznacza to budowanie przestrzeni w sposób elastyczny, zróżnicowany i w zgodzie z założeniami zrównoważonego rozwoju.

Abstract

While contemplating the future of residential forms (*House of tomorrow, estate of tomorrow*), it is difficult not to consider changes ensuing from the Information Technology revolution. The economic status and development of a considerable group of people is based on creating knowledge and processing information, while creativity became the foundation of their economic advantage. The above facts have their spatial effects – appropriate environmental situation is the condition for creative action. In creating space of the *house of tomorrow, estate of tomorrow* for the creative class is based on understanding attributes creating value in the information technology society and on creating space in such a way as to stimulate it. Providing support in interaction with other users, spontaneous behavior, possibility of individual shaping of locations and individualization of spaces are just some spatial traits stimulating creativity. This means, in the presented analysis of study examples, building in a flexible, diverse manner and in concord with balanced development planning.

Słowa kluczowe: klasa kreatywna, środowisko przestrzenne, zrównoważony rozwój
Keywords: creative class, spatial environment, sustainable development

1. Wstęp

W rozważaniach na temat przyszłości form zamieszkania (*Dom jutra, osiedla jutra*) istotne jest odniesienie do zmian społecznych i ekonomicznych wywołanych rewolucją informacyjną. Powszechny dostęp do informacji wydaje się mieć, zarówno w sensie kulturowym (trendy, moda) jak i ekonomicznym (powstanie klasy kreatywnej), swoje odzwierciedlenie w celach, potrzebach i możliwościach mieszkaniowych coraz większych grup osób.

2. Klasa kreatywna

W epoce industrialnej rytm życia miast wyznaczały godziny pracy fabryk i biur: rozdział miejsca pracy i miejsca zamieszkania był wyraźny. W społecznościach, których byt i rozwój ekonomiczny oparty jest na gałęziach przemysłu kreatywnego, tworzeniu wiedzy i przetwarzaniu informacji, rytm ten jest mniej uregulowany, a ponieważ opiera się często na działaniach jednostek „freelancerów” i niewielkich firm, zacięra się również granica pomiędzy miejscem pracy i zamieszkania. Sukces ekonomiczny uzależniony jest od pracy intelektualnej i umiejętności znajdowania innowacyjnych rozwiązań.

Socjoekonomiczne pojęcie klasy kreatywnej powstało w USA jako efekt badań w ramach Standardowego Systemu Klasyfika-

1. Introduction

It is vital, in contemplating the subject of residential forms of the future (*House of tomorrow, estate of tomorrow*), to consider social and economic changes ensuing by information technology revolution. General access to information seems to have its reflection in goals, needs, and residential possibilities of increasingly growing group of people.

2. Creative class

In the industrial era the rhythm of the cities was set by the daily operation hours of factories and offices: the division between the place of work and home was distinct. In environments where the status and economic development is based on the branches of creative industry, creation of knowledge and processing of information, this rhythm is less regulated. This is because frequently it is based on the operation of the units of “freelancers” as well as small and medium companies, the borderline between place of work and home is becoming obliterated and thus less distinct. Economic success depends on intellectual work and the ability of finding innovative solutions.

The socioeconomic concept of the creative class was created in the USA as a result of studies within the Standard Occupational Classification System (SOC) framework.

cji Zawodowej (*Standard Occupational Classification System*). „Klasę kreatywną” szacuje się w Stanach Zjednoczonych na 30% całości siły roboczej. Wtórny podział wprowadza „superaktywny rdzeń” i „twórczych profesjonalistów”¹. Ich praca nie musi podlegać określonym ramom czasowym i jest procesem indywidualnym. Efektem obyczajowym zmiany jest wzrost poziomu akceptacji dla różnorodnych stylów życia, nienormowanego, elastycznego czasu pracy. Swoboda związana z zadaniową oceną rezultatów pracy, dowolnością miejsca wykonywania zadania (na ogół przy użyciu sieci Internet) przyzwyczajają do ekspresji własnych koncepcji i indywidualizmu.

Jako grupa, klasa kreatywna wyróżnia się odrzuceniem wielu konwencjonalnych zachowań i tendencji do tworzenia relacji mniej formalnych, pozbawionych sztywnych reguł. Efektem jest chociażby odejście od formalnego ubioru, ale także alternatywna aranżacja przestrzeni życia i pracy. Osobiste upodobania, własny styl i charakter zostają często wyrażone w autorskim podejściu do kształtowania przestrzeni zamieszkania.

Pracownicy kreatywni często działają w sieci innych kreatywnych współpracowników. Relacje pomiędzy nimi są z zasady demokratyczne i dużo mniej formalne, niż w przypadku hierarchii korporacyjnej. Sztywna formalna hierarchia, będąca reminiscencją i podstawą społeczeństwa przemysłowego, ulega więc osłabieniu.

3. Proces twórczy a środowisko przestrzenne

Warunkiem postawy twórczej jest odpowiednie nastawienie psychiczne, na które znaczny wpływ ma sytuacja środowiskowa. Sprzyjająca kreatywności sytuacja środowiskowa może być rozumiana jako zestaw czynników motywujących do osiągnięcia celów (Nęcki, 1994). Na efektywność wykonywanej pracy o charakterze kreatywnym, wpływ mają więc bodźce, płynące z otoczenia. Samopoczucie, komfort, koncentracja, inspiracja, nastrój są ważnymi czynnikami oddziałującymi na proces kreacji czyli na proces twórczy. Otoczenie przestrzenne zdecydowanie wpływa na ogólny stan psychofizyczny użytkownika, stąd aplikacja badań przestrzeni pod tym kątem jest podstawową koniecznością w tworzeniu przestrzeni dla klasy kreatywnej.

3.1. Metody działań twórczych i budowanie przestrzeni architektonicznej

Wielokrotnie publikowane projekty przestrzeni pracy wiodących firm związanych z IT (Google oraz Facebook), których potencjał zależy od kreatywności pracowników oraz innowacyjności stosowanych rozwiązań, potwierdzają tezę, że przestrzenie zaaranżowane w sposób różnorodny, spersonalizowany i mało formalny – inspirują, pobudzają do twórczego działania.

Należy mieć na uwadze, że: „fizyczna forma architektoniczna, tworząc człowiekowi mezośrodowisko, jest źródłem bodźców, które oddziałują na człowieka wywołując określone reakcje, jak i jej aspekt zadaniowy wynikający stąd, że sytuacja architektoniczna jest polem, w którym człowiek rozwija swoją działalność (...). Opisując więc różne przejawy zachowania ludzi w przestrzeni architektonicznej, należy uwzględnić nie tylko to, że są one reakcją na tę sytuację, lecz i to, że niektóre przejawy zachowania są rozwiązaniem tej sytuacji” (Bańka, 1997).

Podstawowym zagadnieniem jest więc temat wsparcia zachowań i cech użytkownika, które pozwalają mu wytworzyć wartość w społeczeństwie informacyjnym. Przestrzeń powinna dostarczać bodźców stymulujących określone, pożądane zachowania, wspierać podstawowe metody koncipowania:

It is estimated that in the United States creative class constitutes 30% of the entire workforce. The secondary segment introduces the “superactive core” and “creative professionals”¹. Their work does not have to be subject to defined time-frames and is an individual process. The customary effect of change is an increase in the acceptance level of diversified lifestyles, as well as non-regulated, flexible work hours. Freedom involved with task evaluation of work results, free choice of work performance location (generally through the use of the internet) accustoms expression of one’s own concepts and individualism¹.

As a group, creative class is differentiated by rejecting many conventional behaviors and the tendency to create less formal relations free of stiff rules. The effect of this is abandoning formal attire but also alternative arrangement of living and working space. Personal preferences, individual style, and character often become expressed by individually created approach towards shaping ones living space.

Creative employees often operate in a network of other creative coworkers. On a principle, their interrelations are democratic and a great deal less formal than those existing in corporate hierarchy. Therefore, the stiff and rigid formal hierarchy, being a reminiscence and foundation of the industrial society is weakening.

3. The creative process and spatial environment

An appropriate psychological approach significantly impacted by environmental situation is the primary requirement for creative position. Environmental situation favorable to creativity may be understood as a set of factors motivating goal achievement (Nęcki, 1994). Therefore, stimuli flowing from the surroundings influence affectivity of the creatively characteristic performed work. Personal well-being, comfort, concentration, inspiration, and mood are important influential factors course of creating that is on the creative process. Spatial surroundings definitely has an impact on the main physio-psychological state of the user, thus from this point of view the application of spatial studies is the basic necessity in creating space for the creative class.

3.1. Methods of creative activity and construction architectural space

Numerously published work space projects of the leading IT companies (Google and Facebook), the potential of which depends on the creativity of its employees as well as innovation of applied solutions, prove the thesis that multifarious, personalized and informally arranged spaces – inspire, and incite creative process.

It should be kept in mind that: *physical architectural form, creating a meso environment for an individual, is a source of stimuli for an individual invoking defined reactions as well as its performance aspect ensuing from the fact that architectural situation is an area in which a person develops ones activity (...). Thus when defining various manifestations of human behavior in architectural space, not only the fact that they are a reaction to that situation, should be considered but also that that some behavioral manifestations are a solution to this situation*” (Bańka, 1997).

Therefore, the basic issue is the subject of supporting different behaviors and qualities of the user, which allow him to create value. Space should provide stimuli for defined, desired behavior, and support basic devising methods:

- free association method,
- method of observing similarities,
- associating remote facts and ideas technique,
- easiness in understanding and using a metaphor (metaphoric thinking),

Cechy tworzące wartość w społeczeństwie informacyjnym	Kształtowanie przestrzeni zamieszkania
Zdolność do kreatywnego myślenia i tworzenia innowacyjnych rozwiązań technologicznych.	<ul style="list-style-type: none"> - Zastosowanie rozwiązań formalnych i kompozycyjnych, pozwalających zarówno na stymulację intelektualną użytkownika przestrzeni, jak i podjęcie przerw na odpoczynek. - Wydzielenie przestrzeni nieformalnej: przestrzeń wypoczynku, odosobnienia i koncentracji. - Umożliwienie zmiany pozycji ciała, ruchu w czasie przerw w pracy. - Umożliwienie współpracy grupie, wydzielenie przestrzeni wzajemnych interakcji. - Umożliwienie zmiany środowiska: wyjście w przestrzeń zewnętrzną lub przestrzeń relaksu. - Umożliwienie interakcji z przyrodą: wyciszenie, inspiracja. - Otwarcie na krajobraz kulturowy, możliwość interakcji z innymi. - Wysoka jakość estetyczna architektury miejsca wpływająca na samopoczucie. - Zastosowanie odpowiedniego kodu kolorystycznego w zależności od przeznaczenia i roli pomieszczeń. - Aranżacja przestrzeni usprawniająca organizację pracy.
Wykorzystanie technologii informacyjnych i komunikacyjnych. (przestrzeń pracy i zamieszkania)	<ul style="list-style-type: none"> - Zapewnienie infrastruktury technicznej, umożliwiającej funkcjonowanie w społeczeństwie informacyjnym. - Możliwe zawarcie przekazu mediów masowych w elementach architektury: architektura jako interface.
Indywidualność powiązana z niestandardowym myśleniem, charakterystyczne dla „klasy kreatywnej”.	<ul style="list-style-type: none"> - Indywidualnie ukształtowane, spersonifikowane przestrzenie zamieszkania. - Umożliwienie użytkownikowi przekształcania przestrzeni we własnym zakresie. - Zmienność układu przestrzennego sprawia, że może on służyć wielu celom: można wykształcić przestrzeń twórczą, związaną z samokształceniem, hobby.

Tabela 1. Zestawienie cech tworzących wartość w społeczeństwie informacyjnym i rozwiązania przestrzenne stymulujące te cechy

Traits creating value in the information society	Shaping of the living space
An ability to think creatively and to develop innovative information solutions	<ul style="list-style-type: none"> - Apply formal and composition solutions, in order to provide the space user time for intellectual stimulation and time to rest. - Assign a separate informal space: space for rest, personal isolation, and concentration. - Enable changing of the position of the body, of movement during time off from work. - Enable to work in a group, separating space for mutual interaction. - Enable change of environment: move to outdoor or into relaxation space. - Enable interaction with nature: calming atmosphere, inspiration. - Create a possibility to open an individual to a cultural landscape, and also the possibility to interact with others. - High aesthetical architectural space quality, which will impact the wellbeing of the individual. - Applying an appropriate color code depending on what is the role of the rooms and what are they designated for. - Space arrangement facilitating work organization.
Utilization of information and communication technologies. (work and living space)	<ul style="list-style-type: none"> - Ensure technical infrastructure enabling functionality in information society. - Possible inclusion of mass media broadcast in elements of architecture: architecture as an interface.
Individuality combined with non-standard thinking, characteristic of the "creative class."	<ul style="list-style-type: none"> - Individually shaped, personified living spaces. - Enabling the user to reshape the space according to the user's self-preference. - Possibility of changing spatial layout enables for it to serve many purposes: it may be shaped as a creative space related to self-education, hobby.

Table 1. A list of characteristics creating a value in information society and spatial solutions stimulating the said characteristics

- metodę wolnych skojarzeń
- metodę dostrzegania podobieństw,
- technikę kojarzenia odległych faktów i idei,
- łatwość rozumienia i używania metafory (myślenie metaforyczne),
- dokonywania dalekich przekształceń,
- wykorzystania wyobraźni twórczej².

3.2. Cechy tworzące wartość w społeczeństwie informacyjnym a kształtowanie przestrzeni zamieszkania

Zestawienie cech tworzących wartość w społeczeństwie informacyjnym oraz rozwiązań przestrzennych stymulujących te cechy stanowi narzędzie wspomagające proces projektowy.

4. Autorskie przykłady aplikacji badań

Autorskie przykłady zastosowania badań dotyczą projektowania przestrzeni mieszkalnych oraz projektowania osiedli. Każdy

- completing far reaching transformations,
- use of creative imagination².

3.2. Features creating value in the information society and the shaping of living space

The table of traits creating value in the information society and spatial solutions stimulating these traits constitutes a support tool for the design process.

4. Author's examples of the application of studies

The author's examples of studies' application pertain to designing residential and community spaces. Each of the quoted examples of projects and their execution represents one of the creativity supporting methods:

Application of flexible solutions in architecture: this to facilitate its adaptation to the dynamic changes in a manner they are used.

z cytowanych przykładów projektów i realizacji reprezentuje jedną z metod wspierania kreatywności:

Zastosowanie rozwiązań elastycznych w architekturze: ułatwiających dostosowanie do dynamicznych zmian w sposobie użytkowania.

Aranżację przestrzeni zindywidualizowanej i niepowtarzalnej poprzez poszukiwanie związku z naturą.

Aranżację przestrzeni zindywidualizowanej i niepowtarzalnej poprzez poszukiwanie związku z tradycją, kulturą miejsca.

Budowanie przestrzeni wspierających kreatywność i działania innowacyjne przez podniesienie jakości otoczenia, użycie cytatów, manifestujących przynależność do kultury globalnej

Budowanie przestrzeni integrujących społeczność.

W przedstawionych realizacjach istotnym elementem jest fakt zróżnicowanej wrażliwości na bodźce przestrzenne u poszczególnych osób, a więc i na fakt, że przestrzeń architektoniczna oddziałuje na użytkowników z różną siłą. U jednych, zbyt intensywne zestawienia barw będą miały wpływ na trudności z koncentracją, inni tę samą przestrzeń odbierają jako ciekawie urządzonej i zorganizowanej.

Podsumowanie

W rozważaniach na temat przyszłości form zamieszkania, tworzenie przestrzeni *domu jutra*, *osiedla jutra* dla klasy kreatywnej polega na wspieraniu działań twórczych przez odpowiednie budowanie przestrzeni. Analiza autorskich przykładów badawczych potwierdza potrzebę i aktualność rozwijania tych technik oraz fakt, że rewolucja informacyjna kształtuje i zmienia zachowania przestrzenne. Z tego względu podjęcie tematu, łączącego fenomen społeczeństwa wiedzy i klasy kreatywnej oraz rozwoju przestrzennego jest uzasadnione. Dostępność technologii informacyjnych i komunikacyjnych wpływa na kierunki transformacji przestrzeni i charakteryzuje się:

Zastosowaniem rozwiązań elastycznych w architekturze: ułatwiających dostosowanie do dynamicznych zmian w sposobie jej użytkowania. Stosowanie elementów mobilnych (dekompozycja) i przestrzeni negocjowanych.

Budowaniem przestrzeni wspierających kreatywność i działania innowacyjne, poprzez podniesienie jakości otoczenia, stopnia zindywidualizowania, otwarcia na kontekst kulturowy i przyrodniczy rozwiązań architektonicznych.

Budowaniem przestrzeni integrujących społeczność w przestrzeni rzeczywistej, a nie tylko wirtualnej. Nastawienie na działania sąsiedzkie – w epoce zdalnej pracy, to jakość interakcji z innymi i jakość przestrzeni decyduje o tym gdzie się osiedlają ludzie – odległość od miejsca zatrudnienia staje się mniej istotna.

Pozytywnym postrzeganiem i oceną różnorodności, wielowarunkowości zarówno w sferze kultury miasta, jak i przestrzennej.

PRZYPISY:

¹ Termin „klasa kreatywna” stworzył amerykański ekonomista i socjolog Richard Florida, Uniwersytet Toronto, określił on w ten sposób klasę, będącą główną siłą napędową rozwoju ekonomicznego miast postindustrialnych (Florida, 2010).

² Koncepcja twórczości – Edward Nęcki.

BIBLIOGRAFIA:

- [1] Bańka A., *Architektura psychologicznej przestrzeni życia – behawioralne podstawy projektowania*, Gemini S.C., Poznań, 1997, s. 87.
- [2] Bourne, R., *The Atlantic Monthly*, 118, Trans-National America, Boston 1916, s. 86–97.
- [3] Nęcki Z., *Percepcja środowiska – ujęcie psychologiczne*, [w:] J. Bogdanowski (ed.), *O percepcji Środowiska*, Zeszyty Naukowe 9. Polska Akademia Nauk, Komitet Naukowy przy Prezydium PAN, Instytut Ekologii PAN Oficyna Wydawnicza, Warszawa 1994, s. 11.
- [4] Papińska-Kacperek J., *Spółczesność Informacyjna*, Wydawnictwo Naukowe PWN SA, Warszawa 2008.
- [5] Sacchi L., Unali M., *Architettura e cultura digitale*, Skira, Mediolan 2003.

Arrangement of individualized and unique space through seeking a relationship with nature

Arrangement of individualized and unique space through seeking a relationship with tradition and culture of the location

Building of spaces supporting creativity and innovative activity through raising the quality level of the surrounding area, use of quotes manifesting the act of belong to the global culture

Spaces built, the purpose of which is to integrate society. In the presented completed designs, the crucial element is the fact of diversified sensitivity to spatial stimuli of individual persons and therefore also on the fact that architectural space effects users with different force. In some, the impact of a too intense combination of colors will be difficult with concentration, while others will find the same space as organized and having an interesting design.

Summary

In contemplating the future of residential forms, creating the *house of tomorrow*, *estate of tomorrow* space for the creative class is based on supporting creative actions through appropriate creation of space. The analysis of the author's building examples verifies the need and the timeliness for the development of technologies and confirms the fact that information revolution shapes and changes spatial behavior. Due to the above, undertaking the subject, which combines the phenomenon of society of knowledge and the creative class as well as spatial development is substantiated. Accessibility of information and communication technologies influences the direction of spatial transformation and is characterized by:

Application of flexible solutions in architecture: facilitating adaptation to the dynamic changes in the manner it is used. Applying mobile elements (decomposition) and negotiable space.

Building space supporting creativity and innovative activities through raising the quality of the surroundings, the individualization level, openness to the cultural and nature context of architectural solutions.

Building spaces that integrate society within the actual and not only virtual space. Disposition on neighbor activities – in an era of distance work, it is the quality of integrating with others and space quality is a decisive factor in where people choose to settle – distance from ones place of work is becoming secondary.

Positive outlook on and valuation of diversity, simultaneous multithreading in both the city culture and spatial spheres.

ENDNOTES:

¹ The term „creative class” was created and defined by an American economist and sociologist Richard Florida, University of Toronto, by so doing he defined a class, which was the main power force of economic development of post-industrial cities (Florida, 2010).

² Koncepcja twórczości (Creativity concept) – Edward Nęcki.

BIBLIOGRAPHY:

- [1] Bańka A., *Architektura psychologicznej przestrzeni życia – behawioralne podstawy projektowania*, Gemini S.C., Poznań 1997, p. 87.
- [2] Bourne, R., *Trans-National America*, The Atlantic Monthly, 118, Boston 1916, p. 86–97.
- [3] Nęcki Z., *Percepcja środowiska – ujęcie psychologiczne*, [in:] *O percepcji Środowiska*, J. Bogdanowski, ed. 1994. Zeszyty Naukowe 9. Poland: Polska Akademia Nauk, Komitet Naukowy przy Prezydium PAN, Instytut Ekologii PAN Oficyna Wydawnicza. Warszawa 1994, p. 11.
- [4] Papińska-Kacperek J., *Spółczesność Informacyjna*, Wydawnictwo Naukowe PWN SA, Warsaw 2008.
- [5] Sacchi L., Unali M., *Architettura e cultura digitale*, Skira, Mediolan 2003.



il. 1. Realizacja autorskiego rozwiązania przestrzeni kuchni w mieszkaniu użytkowanym również jako biura. Poznań ul. Murawa / The author's kitchen space design solution in a residential apartment simultaneously used as an office. Poznań, Poland at ul. Murawa (Street).

Rezultat funkcjonalno-formalny:

Elastyczność przestrzeni zamieszkania osiągnięta została dzięki zastosowaniu elementów kinetycznych w architekturze. Zastosowanie elementów ruchomych oznacza możliwość rekonfiguracji w przestrzeni architektonicznej, czyli możliwość wielokrotnego przedefiniowania parametrów podziału funkcjonalnego. Zmiany przestrzenne związane z rekonfiguracją odbywają się w krótkoterminowym lub średnioterminowym przedziale czasowym, a ruch elementów architektonicznych w znaczący sposób zmienia warunki przestrzenne. Rekonfiguracja jest zjawiskiem krótkotrwałym, oznaczającym odwracalne zmiany, mające na celu dopasowanie do dynamicznie zmieniających się potrzeb użytkownika.

Functionally-formal result:

The flexibility of living space was achieved thanks to the application of kinetic architectural elements. The inclusion of mobile elements provides the possibility of reconfiguring when the architectural space that is a possibility of numerous redefinitions of functional division parameters. Spatial changes pertaining to reconfiguration take place in a short-term or average-term time frame, while the movement of architectural elements significantly changes spatial conditions. Reconfiguration is a short-term phenomenon marking reversible changes, the goal of which is the adaptation to the dynamically changing needs of the user.



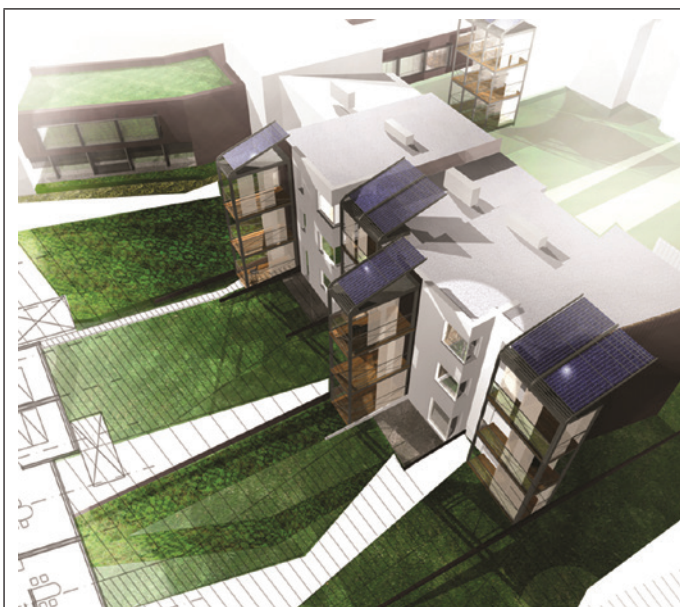
il. 2. Realizacja autorskiego rozwiązania przestrzeni wielofunkcyjnej. Poznań ul. Murawa / Implementation of the authorial solution of a multipurpose space. Murawa St., Poznan

Rezultat funkcjonalno-formalny:

Elastyczność przestrzeni zamieszkania osiągnięta przez zastosowanie wielofunkcyjnego, otwartego planu, związanego z koniecznością „negocjacji” jej przeznaczenia. Negocjacja w przestrzeni architektonicznej oznacza możliwość przedefiniowania podziału funkcjonalnego, odbywającego się w krótkoterminowym przedziale czasowym. Przestrzenie negocjacji powstają wokół statycznych układów kompozycyjnych. Możliwość zmiany proporcji przestrzeni zajmowanych przez konkretną funkcję przez krótki lub umiarkowanie krótki przedział czasu. W odróżnieniu od omawianego wyżej przykładu rekompozycji, nie polega ona na generowaniu zmian przestrzennych. W praktyce, projektowanie przestrzeni negocjacji związane jest z aranżacją otwartego planu powierzchni wokół pewnych stałych elementów.

Functional and formal result:

The flexibility of this residential space was achieved through the application of a multipurpose open plan related to the necessity of “negotiating” its future use. Negotiation in an architectural space means the possibility of redefining its functional division within a short interval. The spaces of negotiation are formed around static compositional layouts. There is a possibility of changing the proportions of spaces meant for a specific function for a relatively short time. Contrary to the above example of recomposition, it does not consist in generating spatial changes. In practice, the design of negotiation spaces is related to the arrangement of an open plan of areas around certain constant elements.



il. 3. Projekt osiedla w Szwarzędzu, EKO-ARCH Studio Bonenberg / Project of community in Szwarzędz, EKO-ARCH Studio Bonenberg

Aranżacja przestrzeni zindywidualizowanej i niepowtarzalnej przez poszukiwanie związku z naturą sprawdza się przede wszystkim dzięki unikalności dzieł natury: niepowtarzalnym formom naturalnych zbiorników wodnych, charakterystycznej topografii terenu, typom występującej roślinności i klimatowi miejsca. Czynniki klimatyczne zadecydowały o zastosowaniu rozwiązań produkcji energii (woda, wiatr, słońce), i o doborze materiałów budowlanych. Ważnym elementem jest również aranżacja przestrzeni integrujących społeczność i nastawienie na działania sąsiedzkie – w epoce zdalnej pracy, „epoce freelancerów” to jakość interakcji z innymi i jakość przestrzeni decyduje o tym, gdzie się osiedlają ludzie – odległość od miejsca zatrudnienia staje się czynnikiem drugorzędny.

The arrangement of personalized and unique space through seeking a relation with nature proves itself first of all thanks to the uniqueness of nature's art: the one of kind water basins, characteristic terrain topography, types of flora, and the atmospheric climate of the location.

The weather climate factors were the decisive force in the application of specific power producing solutions (water, wind, sun) as well as about the wellbeing of the construction materials.

An equally important element is also space arrangement integrating society and disposition towards neighborhood activity – in the era of distance work, "freelancers' era" it is the quality of interaction with others and space quality that is decisive in the location chosen by people to settle in – distance from place of work is becoming a secondary factor.



il. 4. Realizacja autorskiego rozwiązania przestrzeni utrzymanej w stylistyce „globalnej” – przy użyciu elementów wystroju wnętrza znanych sklepów sieciowych / Author's realization of space solution maintained in a „global” style – using interior design elements of known store chains

Użycie cytatów, globalnych trendów w projektowaniu architektury wnętrz, przedmiotów użytkowych jako akceptacja istnienia kultur transnarodowych, posługujących się tymi samymi symbolami i metaforami. Stylistyka wynikająca z promowanych wzorców stawia za cel manifestację przynależności do kultury globalnej. Ich podstawowymi wyznacznikami są zuniforimizowany styl życia, zbliżone wartości moralne, posługiwanie się zbliżonymi symbolami i metaforami. Rezultatem jest tendencja do popularyzacji rozwiązań we wspólnym nurcie stylistycznym. Następująca unifikacja stylistyczna stoi w sprzeczności z trendami ku masowej personalizacji i indywidualizacji. Współistnienie tych dwóch kierunków charakterystycznych dla klasy kreatywnej jest jednym z paradoksów współczesnych przestrzeni zamieszkania.

Use of quotes, global trends in architectural design, interior design, functional articles as an acceptance of trans-national cultures, utilizing the same symbols and metaphors. The goal set by stylistic ensuing from promotional models is the manifestation of belonging to the global culture. Their primary determinants are uniformized lifestyle, similar moral values, usage of similar symbols and metaphors. The result is a tendency to popularization of solutions in a common stylistic trend. The emerging stylistic uniformization contradicts trends of mass personalization and individualization. The coexistence of these two directions characteristic of the creative class is one of the paradoxes of contemporary living spaces.

Tab. 2. Autorskie przykłady aplikacji badań / Authorial examples of applied research