

**HISTORIA
ARCHITEKTURY
I KONSERWACJA
ZABYTKÓW**

**HISTORY OF ARCHITECTURE
AND MONUMENT
CONSERVATION**

KATARZYNA ŁAKOMY

Dr hab. inż. arch.

Cracow University of Technology

Faculty of Architecture

Institute of Landscape Architecture

e-mail: klakomy@pk.edu.pl

BUDOWNICTWO WILLOWE NA TERENIE KATOWIC PO ROKU 1914 (PROBLEMY KONSERWACJI, MODERNIZACJI I KONTEKSTU ARCHITEKTONICZNO-KRAJOBRAZOWEGO)

VILLA ARCHITECTURE IN KATOWICE AFTER 1914 (PROBLEMS OF CONSERVATION, MODERNISATION AND THE ARCHITECTURAL AND LANDSCAPE CONTEXT)

STRESZCZENIE

Budownictwo willowe po roku 1914 stanowi różnorodną i rozległą grupę obiektów. Brak systemu ich wartościowania powoduje, że ich analizy stanowią żmudny i złożony proces. Ich zasadność odnieść się może głównie do tendencji architektoniczno-urbanistycznych, w tym: ich wpływu na przestrzeń wcześniej powstałych osiedli, oceny jakości architektury w kontekście krajobrazowym i ciągłości tradycji projektowych, oraz jakości współczesnych ingerencji związanych z pracami renowacyjnymi. Szczególna ważna wydaje się ochrona objętych rejestrem willi z okresu dwudziestolecia międzywojennego, gdyż ich wartość kulturowa oraz jakość krajobrazu, które współtworzą razem z towarzyszącymi ogrodami, jest niezwykle znacząca dla tożsamości miasta.

Słowa kluczowe: dom jednorodzinny, krajobraz miejski, willa, Śląsk

ABSTRACT

Villa architecture after 1914 comprises a diverse and extensive group of buildings. The lack of a system of valuating them leads to their analyses being a time-consuming and complex process. Their justification can refer primarily to architectural and urban planning tendencies, including: the impact on the space of previously built estates, the assessment of the quality of their architecture in the landscape context and the continuity of design traditions, contemporary interventions associated with renovation work. The protection of villas from the interwar period, appears to be particularly important. Their cultural value and the quality of the landscape, that they co-create with their accompanying gardens is highly significant to the identity of the city.

Key words: single-family house, urban landscape, villa, Silesia

1. WPROWADZENIE

Stagnacja, jaka nastąpiła w prywatnym budownictwie rezydencjonalnym w okresie I wojny światowej, powstań Śląskich i Plebiscytu, zakończyła się wraz z utworzeniem autonomicznego województwa Śląskiego ze stolicą w Katowicach. Związane było to przede wszystkim z potrzebą budowy obiektów reprezentacyjnych, spełniających funkcje administracyjne (na przykład gmach Urzędu Śląskiego, proj. L. Wojtyczko, P. Jurkiewicz, K. Wyczyński i S. Żeleński, 1925–1929), organizacji gospodarczych i banków, instytucji społecznych i kulturalnych oraz zabudowy mieszkaniowej dla rosnącej liczby mieszkańców miasta¹. Jego obszar był niewystarczający pod planowaną, konieczną ilość inwestycji budowlanych, w związku z tym, w 1924 roku granice miasta zostały poszerzone o kilka gmin: Bogucice, Zawodzie, Załęże, Dąb, Ligotę i Brynów². Dla prawidłowego funkcjonowania miasta konieczny był plan urbanistyczny, dlatego też w 1935 roku władze miasta wraz z Towarzystwem Urbanistów Polskich i Stowarzyszeniem Architektów Polskich rozpiwały konkurs na „Plan regulacji i przebudowy Miasta Katowic” (Zajer, 1973, s. 122). Zakładał on głównie intensyfikację zabudowy śródmieścia, stworzenie nowej, reprezentacyjnej południowej dzielnicy oraz inwestycje na nowo przyłączonych terenach.

Okres powojenny to także przemiany społeczno-kulturowe. W czasie I wojny światowej i tuż po niej, w Katowicach działalność projektową prowadziły jeszcze niemieckie biura budowlane. Jednak sukcesywnie zaczęło formować się także polskie środowisko architektoniczne. Zjawisko to opisuje jeden z czołowych przedstawicieli nowego nurtu — Tadeusz Michejda na Łamach „Architektury i Budownictwa” (Michejda, 1930, s. 10).

W aspekcie omawianego zagadnienia ważne wydają się przemiany w kształtowaniu budownictwa jednorodzinnego. Willa jako budynek mieszkalny, reprezentacyjny, sięga swoją genezą czasów starożytnych (Łakomy, 2011, s. 21–22). Jednak różnorodne uwarunkowania regionu i kraju spowodowały, że po roku 1914 zaczęto odchodzić zarówno od tej nazwy, jak i od formy architektonicznej. Z pewnością spowodowane było to tendencjami odcinania się

od niemieckiej proveniencji miasta i tradycji burżuazji miejskiej. Nurty architektoniczne zmierzające do odrzucenia zbytecznych elementów w budownictwie, zwrócenie się w kierunku ergonomicznej aranżacji wnętrz, aspekty ekonomiczne oraz szeroko zakrojona akcja propagowania domu własnego w społeczeństwie (Nakonieczny, 2013, s. 132) zadecydowały o tym, że „dom jednorodzinny” czy „mały dom mieszkalny” pojawił się w nomenklaturze budowlanej. Wille zasadniczo projektowano dalej jako formy bardziej reprezentacyjne i luksusowe wyższych klas społecznych (lekarzy, adwokatów, architektów).

Niezależnie od polemiki Michejdy z „domem jako maszyną do mieszkania” Le Corbusiera (Michejda, 1932, s. 140), należy zauważyć, iż każda epoka architektoniczna wyrażała swoje potrzeby i możliwości architekturą spełniającą ówczesne wyobrażenia o najwyższych standardach. Także już w budownictwie willowym XIX wieku widoczne jest bardzo wyraźnie poszukiwanie wygody w kształtowaniu wnętrz, nie tylko w strefowaniu, ale także w lokalizacji względem stron świata czy dostosowaniu do indywidualnych potrzeb użytkowników³.

Okres powojenny przyniósł nowe uwarunkowania, w których ideologia egalitaryzacji oraz brak lokali mieszkaniowych spowodowały przymusowe podziały własności indywidualnej, w tym także obiektów willowych. Z jednej strony wprowadzono dekryty dotyczące budowy mieszkań robotniczych, z drugiej uchwały narzucające wielkość powierzchni użytkowej i działek (Nakonieczny, 2013, s. 241–243). W okresie socrealizmu zaczęto odchodzić od nazwy willa, niosącej cechy sprzeczne z ówczesną ideologią. Obecnie określenie to jest stosowane jako nazwa własna, mająca się kojarzyć z luksusem i dobrą jakością, znakiem czasów może być określenie tym mianem osiedli domów jednorodzinnych, na przykład „Wille Parkowa” w Brynowie (arch. KWK Promes).

2. CEL, ZAKRES I STAN BADAŃ

Artykuł porusza tematykę zabudowy willowej i jednorodzinnej po roku 1914, a więc — po okresie uznanym za koniec epoki historyzmu. Zakres terytorialny stanowi obszar Katowic, wyznaczony w 1865 roku oraz tereny włączone do miasta w 1922 roku.

Poruszone w niniejszej pracy zagadnienia odnoszą się do ogólnej charakterystyki — w obrębie

¹ W latach 1921–1939 nastąpił wzrost ludności miasta o 168%.

² W 1914 powierzchnia Katowic powiększyła się o tereny na południu miasta (fragment Brynowa oraz katowickiej Hałdy), w sumie wynosząc 888 ha, natomiast w 1924 roku wzrosła do 4023 ha. W jego obszarze znalazły się zarówno duże zakłady przemysłowe, jak i dawne tereny rolne, co skomplikowało urbanistyczną tkankę i infrastrukturę techniczną Katowic.

³ Przykładem tego typu rozwiązań są wille Ignatza i Hugo Grünfeldów — mistrzów budowlanych z Katowic i ich oryginalny sposób połączenia pracownią architektoniczną (Łakomy, 2011).

indywidualnej zabudowy mieszkaniowej — najważniejszych trendów i zjawisk architektoniczno-przestrzennych do czasów współczesnych. Artykuł stanowi niejako podsumowanie badań nad architekturą willową Katowic przełomu XIX i XX wieku prowadzonych przez autorkę. Dotychczas zjawisko nie zostało szczegółowo przebadane, choć widoczna jest intensyfikacja prac, zwłaszcza dotyczących budynków z lat międzywojennych. Z kolei brak systemu wartościowania znacznej ilości obiektów powstających po II wojnie światowej powoduje, że ich analizy stanowią żmudny i złożony proces. Ich zasadność odnieść się może głównie do tendencji architektoniczno-urbanistycznych, w tym: wpływu ich lokalizacji na przestrzeń wcześniejszych osiedli, oceny jakości architektury w odniesieniu do krajobrazu i ciągłości tradycji projektowych, a także zakresu i jakości współczesnych ingerencji związanych z pracami renowacyjnymi.

3. MODERNIZM

Architekturę Katowic z okresu 1922–1939 przyjęło się dzielić — za Waldemarem Odorowskim — na trzy etapy: lata 1922–1928, w których dominowały style historyzujące, nawiązujące do tradycji rodzimych (zarówno polskich, jak i niemieckich)⁴; lata 1929–1934 — okres przejściowy, związany również z kryzysem gospodarczym, oraz — trwający od roku 1934 do wybuchu II wojny światowej — okres dominacji form związanych z międzynarodowym nurtem funkcjonalistycznym (Odorowski, 2013). Budownictwo jednorodzinne tego okresu początkowo lokalizowane było głównie w południowej dzielnicy, pomiędzy ulicami Kościuszki a Mikołowską. Powstawało w niewielkich koloniach, o prostym układzie lub uzupełniało istniejącą zabudowę (il. 1).

Etap I stanowił odzwierciedlenie panującej na Śląsku sytuacji polityczno-społecznej, po przyłączeniu tego regionu do Polski. Dlatego też — mimo że główną ideą tego okresu było stworzenie architektury sięgającej do stylu klasycznego i akcentów narodowych — na Śląsku nie przyjął się tak zwany „styl dworkowy”. Jednym z przykładów jest willa dla dyrektorów firmy „Lignoza” (ul. Poniatowskiego 29, proj. Unia Budowlana, 1925). Jest to budynek jednopiętrowy z użytkowym poddaszem, nakryty wysokim, czterospadowym dachem z lukarnami. Głównym elementem pięcioosiowej, symetrycznej elewacji frontowej jest cofnięty, dwukondygnacyjny, dwukolumnowy portyk w porządku tokańskim,

nad nim masywna lukarna zakończona trójkątnym szczytem.

W formie willi Karola Krompca można odnaleźć dalekie nawiązania do idei palladiańskiej (ul. P. Stalmacha 21, proj. P. Krompiec, 1927).

Poszukiwanie odwołań do tradycyjnej architektury stanowi też zespół 14 domów urzędniczych spółdzielni Budowlanej „Osada” przy południowej części ulicy Zajęczka. Posiadają one podobne, zwarte bryły z symetrycznym elewacjami przecinanymi lizenami, gzymsy, obramienia okien, dachy czterospadowe z trójkątnie zakończonymi lukarnami.

Z kolei wille spółdzielni „Towarzystwo Budowy Osiedli” (32 obiekty pomiędzy ulicami Generała Zajęczka i Głowackiego) to próba nawiązania do barokowej architektury małomiasteczkowej.

Kolejny etap w architekturze międzywojennej w Katowicach można określić jako przejściowy — pomiędzy tradycją a międzynarodowym stylem funkcjonalistycznym. Również tu należało by umieścić obiekty bliższe architekturze nowoczesnej, jednak jeszcze z odniesieniami do dawnych elementów — chociażby form boniowania — powstałe na styku wyznaczonych przedziałów czasowych. Taką dekorację ma dom Wacława Michejdy, przy ulicy Kilińskiego 50 (proj. T. Michejda, 1927). Obiekt ten posiada mocno rozczłonkowaną bryłę i zróżnicowane elewacje (różne wysokości, powierzchnie kondygnacji, taras, balkon, półokrągły narożnik parteru).

Odmianą tendencję prezentuje willa własna Tadeusza Michejdy (proj. T. Michejda, il. 4), która powstała prawdopodobnie pod silnym wpływem formizmu i idei Witkacego. Jednak w miarę powstawania budynku, zmieniła się także postawa twórcza autora, który w swojej działalności architektonicznej zmierzał w kierunku funkcjonalizmu. Dlatego też zrealizowany w 1930 roku obiekt różni się znacznie od projektu z 1927 roku (il. 3). W rezultacie ten kubiczny obiekt posiada elewacje pionowo rozczłonkowane lizenami ze zgrupowanymi oknami.

Kolejna willa autorstwa tego architekta — należąca do Jana Krygowskiego (ul. Kościuszki 65) posiada już zdecydowane cechy funkcjonalizmu. W tej — również kubicznej — bryle, wycięty został jeden z narożników, w którego miejscu, na parterze zlokalizowano taras, a na piętrze — balkon.

Do najlepszej realizacji w konwencji funkcjonalistycznej z pewnością należy zaliczyć willę Edmunda Kaźmierczaka przy ulicy Bratków 4 (proj. T. Michejda, 1930). Jej widok opublikowany został na łamach „Architektury i Budownictwa” jako ilustracja do artykułu Michejdy (Michejda, 1932, s. 142). Obiekt ten, mimo swojej unikatowości,

⁴ Wydaje się słuszne, aby grupę tę poszerzyć o nieliczne obiekty powstałe w latach 1914–1921.

wyrażonej w układzie kompozycyjnym brył oraz stalowej konstrukcji, zawiera też kilka niespójności kompozycyjnych (wielkość okien, wysokość nadproży, półokrągły balkon, proporcje elewacji).

W jej niedalekim sąsiedztwie znajdują się trzy budynki bardzo ważne dla architektury willowej tego okresu w Katowicach (ul. Różana 6, 8, 10, 1930–1931, proj. J. Dobrzyńska i Z. Łoboda), (Nakonieczny, 2013, s. 140). Mimo iż stanowią obiekty wielorodzinne, posiadają jednak cechy architektury willowej — charakterystyczne podcięcia, półokrągłe ryzality, tarasy i przeszklenia, które zastosowane są z niezwykłym wyczuciem.

Trzeci etap stanowi dominację architektury funkcjonalistycznej, jednak z widocznym dążeniem ku większej swobodzie, efektywności rozwiązań, zaspokajaniu potrzeb jej użytkowników. Styl ten nazwany został „półmodernizmem” (Olszewski, 1969, s. 31 i nn), jednak nie jest on do końca przebadany i zdefiniowany (Odorowski, 2013, s. 152). W jego duchu zaprojektowano kilka interesujących willi, skupionych w dzielnicach Koszutka, Dąb i Ligota. W tej ostatniej, z inicjatywy Urzędu Województwa Śląskiego, powstała kolonia urzędnicza, która stać miała się idealną dzielnicą miasta przemysłowego — zarówno pod względem urbanistycznym, jak i architektonicznym. Dlatego też regulamin zakładał wysoki standard zabudowy (Ziemiński, 1983, s. 228). Zespół powstałych tu budynków jest bardzo zróżnicowany, jednak we wszystkich obiektach widać twórcze podejście do poszczególnych rozwiązań.

Interesujące rozwiązanie przedstawia willa doktora B. Mroczkowskiego (ul. Mazowiecka 1, proj. L. Sikorski, 1937) zaprojektowana na rzucie odcinka okręgu jako dwukondygnacyjna, symetryczna, z dwoma tarasami i płaskim dachem.

Zupełnie inną formę nadał architekt — Kazimierz Sołtykowski — willi doktora Włodzimierza Kowala (ul. Mazowiecka 16, 1938). Składa się ona z dwóch zróżnicowanych wysokościowo prostopadłościów, o dużych powierzchniach gładkich ścian i zgrupowanym przeszkleniu klatki schodowej.

Równie kubiczną bryłę posiada willa przy ulicy Mazowieckiej 11 (proj. H. Glaesel, 1936–1938), której charakterystycznym, nadającym wyraz całości elementem, jest zaokrąglony narożnik wyższej części, z tarasem na ostatniej kondygnacji.

4. LATA 50–80. XX WIEKU

Od lat pięćdziesiątych XX wieku następowała znaczna intensyfikacja zabudowy Katowic. W opracowanym planie perspektywicznym zagospodarowania przestrzennego miasta (wykonanym w 1954 roku

przez architektów: A. Wiczyńskiego, M. Wiczyńską i Z. Winnickiego z pracowni „Miastoprojekt”) założono znaczne przekształcenia w obrębie śródmieścia oraz stworzenie bazy mieszkaniowej, niezbędnej dla rozwijającego się regionu przemysłowego (Mrozek, 1976, s. 256). Dlatego też uwagę skupiono raczej na dużych osiedlach przyzakładowych (na przykład kopalni Wieszorek) oraz innych, o dużej intensywności zabudowy, co wynikało z panujących wówczas tendencji politycznych. Przykładem może być Osiedle Tysiąclecia, realizowane w latach 60., 70. i 80., (proj. H. Buszko, A. Franta, T. Szewczyk) czy budynek tak zwanej „Superjednostki” w centrum miasta, wzorowany na koncepcjach Le Corbusiera (proj. M. Król, 1967–1972).

Budownictwo jednorodzinne rozwijało się również, przede wszystkim, na obszarze Koszutki, Ligoty, Piotrowic i Panewnik, następnie także Zadoła, Brynowa czy Ochojca, w końcu też na terenach dalszych, odległych, południowych dzielnic miasta.

Parcelacja gruntów pod zabudowę jednorodziną zakładała stworzenie niewielkich działek (ok. 0,05 ha), w prostych, regularnych układach tworzących osiedla. Przykładem może być dzielnica Brynow i osiedle „Zgrzebnioka” oraz trzy pozostałe: 1) pomiędzy ulicami Kościuszki a Brynowską, 2) pomiędzy ulicą Brynowską a linią kolejową, 3) pomiędzy linią kolejową a ulicami Ligocką i Rolną. Planowanie tych regionów zależne było od istniejących już ciągów komunikacyjnych (ulice: Kościuszki, Mikołowska, Rolna, Ligocka), przebiegu tras kolejowych (osobowych oraz kopalnianych), a także ograniczenia spowodowane przez naturalne drzewostany występujące na tym obszarze, które ograniczały wspomniany pas zabudowy od wschodu i zachodu (Katowicki Park Leśny i Lasy Kochłowieckie).

Budownictwo indywidualne przybiera w tym czasie cztery zasadnicze formy:

- 1) modernizmu (uzupełnienia zabudowy osiedli z okresu międzywojennego),
- 2) typowej „kostki polskiej” (pojedynczej — ul. Fitelberga lub bliźniaczej — kolonia przy ul. Wozaków),
- 3) architektura „pomiędzy” (głównie część centralna Brynowa),
- 4) późnego modernizmu, nazywanego także socmodernizmem (os. Zgrzebnioka).

Za kontynuację modernizmu można uznać dom szeregowy w Katowicach-Brynowie, z lat sześćdziesiątych XX wieku, autorstwa H. Buszki i A. Franty, o zwartej bryle, wyraźnej artykulacji przeszkleń i materiałów. Typowa „kostka polska” stanowiła niejako uproszczoną formę willi modernistycznych, o pro-

stej kubicznej bryle, płaskich dachach, symetrycznych, płaskich elewacjach (głównie lata 50–60. XX w.).

Kolejna forma ewaluowania modernizmu to upraszczanie, z dodawaniem nowych form wyrazu — tarasów, balkonów, werand, dodatkowych kostkach garaży. Obiekty sytuowane na podłużnych działkach o różnorodnych układach funkcjonalnych, o płaskich dachach i minimalistycznych elewacjach wykańczanych tynkiem zwanym „barankiem” dominowały w latach 70. i 80.

Interesujący przykład stanowi układ ulicy Leśmiana, stanowiący przetransponowanie do nowych warunków XIX-wiecznego, angielskiego skweru. Otaczające go wille są kubiczne, zazwyczaj niepodpiwniczone, piętrowe, z różnym układem balkonów i tarasów, przykryte stropodachem z attyką. Mimo wyraźnego podobieństwa, ich elewacje są rozwiązane odmiennie, w przeciwieństwie do zespołu willi przy ulicy Wozaków składającego się z identycznie rozwiązanych sześciennych budynków. Willa przy ulicy Kukułek 38 w Brynowie (proj. J. Jarecki, 1969–1974) to przykład funkcjonalnej, prostopadłościennej willi o ciekawie zaaranżowanej elewacji, w której wykorzystano zarówno ciekawe zestawienia płaszczy, jak i różnorodne materiały. Wnętrze charakteryzuje się typowym dla tego okresu rozróżnieniem stref, otwartymi, jasnymi przestrzeniami, w których dominuje drewno i kamień.

5. LATA 90. XX WIEKU–POCZĄTEK XXI WIEKU

Z początkiem lat osiemdziesiątych zaczęto odchodzić od koncepcji modernizmu, funkcjonalizmu i konstruktywizmu, a zmierzać w kierunku form zwracających się ku przeszłości, a więc do ówczesnych idei odnoszących się do „ciągłości w architekturze” (Bielecki, 1978), architektury postmodernistycznej, ale także dalej: *high-tech* i minimalizmu. Odzwierciedla to także zachodzące w Polsce przemiany, nowe możliwości materiałowe i konstrukcyjne, a także dążenie do powiązania budowlę z tradycją, miejscem i krajobrazem.

Od lat dziewięćdziesiątych XX wieku, w budownictwie mieszkaniowym, tak jak na obszarze całej Polski, również i w Katowicach pojawiło się ponownie budownictwo w stylu „dworowym”, stanowiące nieudany powrót do koncepcji architektury o formach klasycystycznych i charakterze reprezentacyjnym. Jej cechy to wysokie, pokryte dachówką dachy, liczne wieżyczki, wykusze, tarasy, a często także uproszczone formy portyku. Realizacje te pojawiają się we wszystkich dzielnicach Katowic, również w tych starszych, o zabudowie jednolitej

stylowo. Popularyzacja przez liczne publikacje tak zwanych „domków katalogowych” potęguje tę tendencję, związaną zarówno z gustami estetycznymi, jak i względami ekonomicznymi.

Dzięki nowemu pokoleniu architektów (m.in. Medusa Group, KWK Promes, Konior Studio), współczesna architektura Górnego Śląska zaliczana jest do najlepszych światowych osiągnięć. Można pokusić się o stwierdzenie, że ostatecznie dwudziestolecie to kolejny z ważnych okresów twórczości architektonicznej w historii regionu.

Widoczne jest także znaczne przeobrażenie urbanistyczno-architektoniczne centrum Katowic. Wydaje się jednak, iż tak zwane „indywidualne budownictwo jednorodzinne” uległo z jednej strony zahamowaniu, a z drugiej — znacznemu rozproszeniu. Zasadnicza część powstających nowych obiektów lokalizowana jest na wolnych działkach wcześniej wytyczonych osiedli, a różnorodność ich form podyktowana jest — w znacznym stopniu — kwestiami finansowymi.

Jednak przykłady uznanych, najnowszych realizacji domów jednorodzinnych w Katowicach, a także innych miast Górnego Śląska, pokazują tendencje powrotu do szeroko rozumianej tradycji miejsca, z jednoczesnym wykorzystaniem współczesnych materiałów oraz form.

Jednym z pierwszych projektów w tym duchu był „dom trójkątny”, wykonany przez pracownika KWK Promes (proj. 1997, realizacja 1999–2000), natomiast jedną z najbardziej znanych realizacji jest „dom z ziemi śląskiej” (proj. 2000, realizacja 2001–2002). Stanowi on odniesienie do wspomnianego już budownictwa „kostkowego”, jednak dostosowanego do szerokiej funkcji, kontekstu kulturowego oraz warunków geologicznych terenu. Z kolei „Living-Garden House” w Katowicach to realizacja, która według autorów, ma w pełni integrować naturę z architekturą (proj. 2019, realizacja 2010–2013).

6. PROBLEMY KONSERWACJI I MODERNIZACJI

Obserwując współczesny stan zachowania omawianych obiektów i układów, które współtworzą, zauważyć można niekorzystne zjawiska i tendencje, które wynikają głównie ze zbyt późnego objęcia obiektów ochroną konserwatorską, słabej kontroli nad ich stanem oraz niewłaściwymi decyzjami planistycznymi.

Obiekty z omawianej pierwszej fazy — najbardziej wartościowe — powinny zostać objęte ochroną konserwatorską w postaci wpisu do rejestru. Tymczasem w głównych zespołach (południowa dzielnica

Śródmieścia i Ligota-Panewniki) wpis posiada zaledwie jedna — willa Michejdy. Większość pozostałych obiektów figuruje w gminnej ewidencji zabytków.

Zgodnie z zapisami obowiązującego prawa budowlanego⁵, prace remontowe na tych obiektach można wykonać na podstawie zgłoszenia i nie są one obostrzone żadnymi dodatkowymi uwarunkowaniami.

W obrębie zespołów Ligota-Panewniki (il. 2 b) i południowej dzielnicy (il. 2 a) ustanowiono strefy ochrony konserwatorskiej (odpowiednio w 2009 i 2014 roku). Zapisy te budzą pewne zastrzeżenia (na przykład pominięcie niewielkiego kwartału zabudowy pomiędzy ulicami Kaszubską a Mazowiecką i dalej aż do ulicy Śląskiej). Radykalny przykład niewłaściwego postępowania stanowi remont willi przy ulicy Kościuszki 65, gdzie prace zostały wstrzymane z powodu zbyt dużej ingerencji w strukturę (termoizolacja, nadbudowa — il. 8), natomiast działania renowacyjne dotyczące willi przy ulicy Bratków 4 trudno ocenić pozytywnie. W pozostałych willach, jak wynika z ewidencji, można zauważyć niekontrolowane działania właścicieli, z których najbardziej zauważalne są: niewłaściwie przeprowadzone wymiany stolarki (kolorystyka, podziały, grubości elementów — il. 7), termoizolacje maskujące detale, zmiany tynków, kolorystyki elewacji lub jej niewłaściwej artykulacji kolorystycznej, wymiany balustrad i barierek, ogrodzeń oraz przemiany ogrodów.

Budynki powstałe w drugim z omawianych etapów są w okresie, w którym potrzebne są prace remontowe i modernizacyjne. W tej grupie obiektów brak jakiegokolwiek spójnej polityki zmierzającej do utrzymania jednorodności przestrzeni, którą współtworzą. Przeprowadzane są liczne termoizolacje, które powodują wprowadzanie współczesnych tynków, zabudowywane są elementy rozrzeźbiające bryłę (werandy, balkony, trasy, podcienia), przeprowadzane są liczne nadbudowy domów i ich przekrywanie wysokimi dachami dwuspadowymi. Zmienia to w znaczny sposób ich proporcje.

7. KONTEKST PRZESTRZENNY

Zagrożenia struktury architektonicznej i formy omawianych obiektów wynikają z kilku czynników.

⁵ Ustawa Prawo budowlane z dnia 7 lipca 1994 roku z późniejszymi zmianami, art. 29, p. 1, 2, 4; art. 30, p. 1., która nakłada obowiązek uzyskania pozwolenia na budowę w przypadku obiektu w rejestrze oraz zgłoszenia prac budowlanych dla obiektu w ewidencji. W przypadku tych drugich, nie jest wymagana opinia konserwatora, a do zgłaszanych prac zalicza się na przykład: remont obiektu, termoizolację do 23 metrów, budowę ogrodzeń, utwardzanie powierzchni gruntów, budowę altan czy oczek wodnych.

Najważniejsze z nich, to: 1) brak metod i narzędzi wartościowania tak znacznej grupy obiektów, 2) brak właściwej ochrony prawnej i zasad koniecznych modernizacji, 3) obowiązujące prawo budowlane i planistyczne.

Niestety, te czynniki odbijają się także na strukturze urbanistycznej kolonii i osiedli. Widoczne jest zjawisko uzupełniania pustych działek nowymi obiektami, znacznie odbiegającymi w formie, funkcji oraz kubaturze od istniejącej zabudowy.

Zieleń prywatna, półprywatna i publiczna, stanowi dopełnienie kompozycji architektonicznej i urbanistycznej tych układów (na przykład ulice Wielkopolska czy Huculska). Bardzo niekorzystnym zjawiskiem są przekształcenia wewnątrz ogrodów przywillowych, obejmujące także ich utwardzanie i zmianę stylistyki z modernistycznej na współczesną (usuwanie starych okazów drzew i krzewów oraz pnączy i wprowadzanie współczesnych), a także zjawisko wypadania starych okazów drzew z przedogródków.

Zwłaszcza na terenie dzielnicy willowej Ligota-Panewniki krajobraz kulturowy, tworzony przez wille i ich zieleń, ulega procesowi powolnych przemian. W sytuacji układu o jednorodnym charakterze, składającego się z obiektów o wysokich wartościach artystycznych, wypracowanych za pomocą typowych dla okresu modernizmu form wyrazu, usuwanie i wymiana na tych — drobnych czasem — elementów diametralnie wpływa na odbiór formy. Mowa tu nie tylko o stolarce, dotyczy to zarówno pasmowych przeszkleń poziomych, jak i pionowych klatek schodowych, a także niewielkich okulistów czy okien piwnicznych. Elementy stalowe, takie jak kraty i poręcze, czy typowe detale, na przykład maszty do wciągania flag, powoli zanikają, podobnie jak stolarka drzwiowa, oryginalne parapety czy oświetlenie.

Największym zagrożeniem jest powolna, systematyczna natura i — jak się wydaje — nieodwracalność tego procesu, który wiąże się z pracami „modernizacyjnymi” przeprowadzanymi przez właścicieli tych obiektów, często jest to kilka prac w jednym budynku.

Wpływa to negatywnie na krajobraz tych osiedli, prowadzi do powolnego zacierania się spójności przestrzeni jednej z najbardziej znaczących polskich realizacji urbanistycznych okresu międzywojennego (Ziemiński, 1983, s. 230). Kuriozalnie obniża to także wartość budynków. Zauważyć można, iż do lat osiemdziesiątych XX wieku, istniała widoczna ciągłość architektoniczna budynków jednorodzinnych, dopiero okres transformacji przyniósł niespotykany dotychczas ogrom nowych form, odbiegających od jakichkolwiek tradycji, mających stać się wyznac-

nikiem luksusu, wolności wyboru, demokratyzacji własności, a przez to — niezwykłego chaosu.

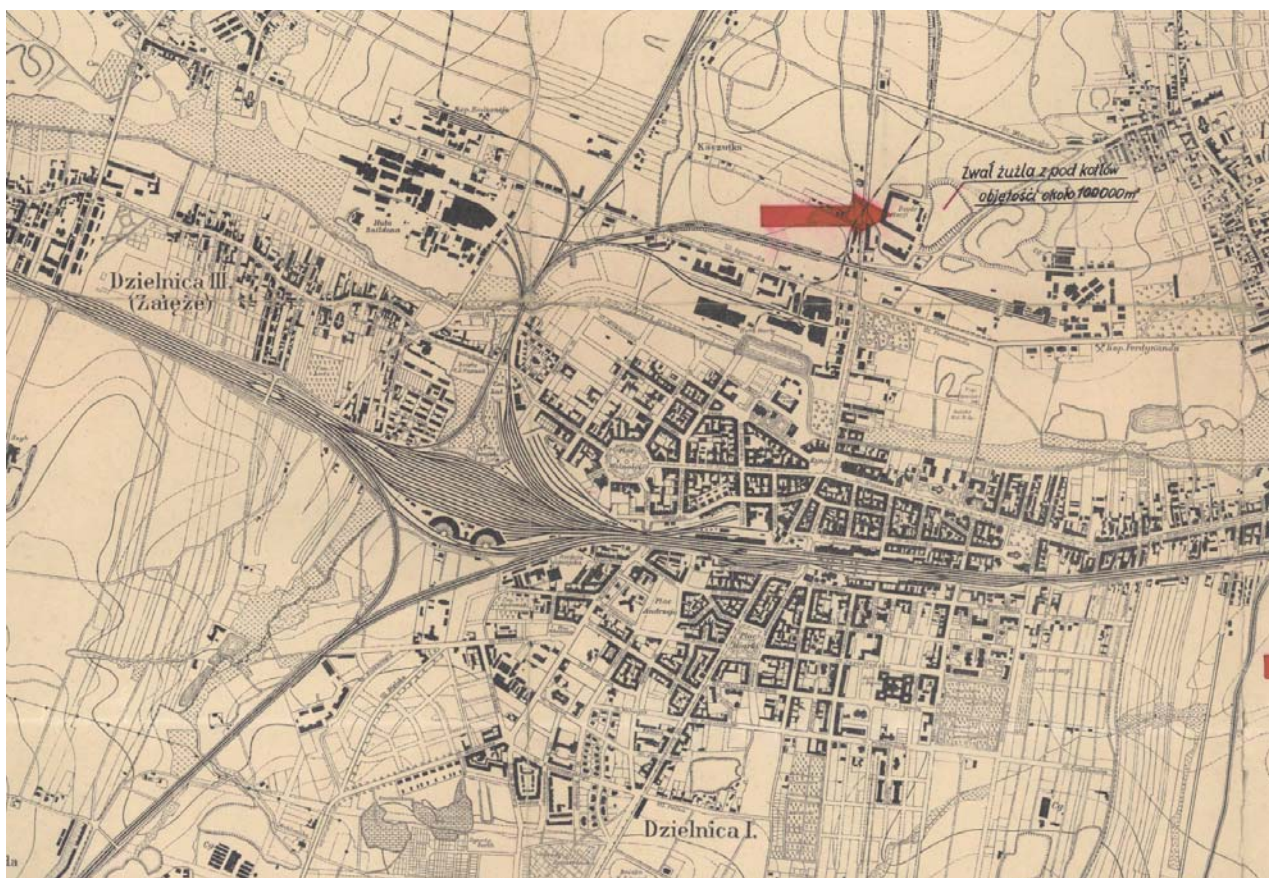
Jakakolwiek ocena większości nowych obiektów wydają się zupełnie niemożliwa, ze względu na ich różnorodność i jakość, dobór środków wyrazu czy materiałów. Powstają na obszarach zabudowy wcześniejszych osiedli i zdecydowanie wyróżniają się na ich tle. Nowym zjawiskiem są także zamknięte osiedla domów jednorodzinnych, w zabudowie bliźniaczej lub szeregowej, o ujednoliconych formach, wykrojone z kontekstu krajobrazowo-urbanistycznego. Jedynie świadomi i zamożni inwestorzy mogą pozwolić sobie na opcję trzecią — budowę willi w sąsiedztwie terenów o walorach krajobrazowych, z możliwością kreowania widoków, powiązania budynku z ogrodem, powracając tym samym do idei modernistycznych ogrodowych wnętrz mieszkalnych.

8. POSUMOWANIE

Architektura jednorodzinna Katowic stanowi, tak jak i w innych miastach Polski, bardzo zróżnicowaną grupę obiektów. Współcześnie, z całą pewnością stwierdzić można, iż najbardziej wartościową grupę, zaraz po willach z przełomu XIX i XX wieku, stano-

wią obiekty powstające w okresie międzywojennym. O jej znaczeniu nie przesądza jedynie ich forma, ale też idee architektoniczne rodzące się w zmieniających się uwarunkowaniach Śląska. Rozwój przestrzeny miasta powodował, że obiekty te powstawały w niewielkich koloniach i wraz z otaczającymi je ogrodami tworzyły spójne wnętrza urbanistyczno-krajobrazowe (il. 5, 6).

Z kolei znaczna ilość, a także zróżnicowana jakość obiektów budowanych po II wojnie światowej, uniemożliwia — współcześnie — ich szczegółową klasyfikację stylistyczną, a także waloryzację. Wiąże się to także z negatywnymi działaniami — niekontrolowanymi modernizacjami, zmieniającymi bryły tych obiektów. Brak analizy kontekstu przestrzennego pozwala na wprowadzanie współcześnie w jednorodnie osiedla obiektów znacznie odmiennych formalnie od całości, co prowadzi do zatracenia harmonii krajobrazowej. Znakiem obecnych czasów są obiekty, w których widoczna jest tendencja do minimalizmu. Co ważne, wśród nowo powstałych obiektów, uznanych w środowisku architektonicznym, zauważalne jest poszukiwanie odniesienia do lokalnych tradycji kulturowych oraz kontekstu miejsca.



Il. 1. Plan Katowic z 1926 roku, z AP Katowice, zb. kart. I77_1926.

Ill. 1. Plan of Katowice from 1926, from AP Katowice, zb. kart. I77_1926.



II. 2 a. Współczesny stan zagospodarowania dzielnicy południowej, strefy ochrony konserwatorskiej (granatowy szraf), obiekty w rejestrze zabytków (kolor różowy), wpisane do ewidencji (zielona kropka) <http://emapa.katowice.eu/jarc-gui/views/main.xhtml>

III. 2 a. Contemporary development plan of the southern area, conservation zone (navy blue), listed heritage sites (pink color), the municipal heritage sites registry (green dot), <http://emapa.katowice.eu/jarc-gui/views/main.xhtml>



II. 2 b. Współczesny stan kolonii urzędniczej Ligota, legenda jw., <http://emapa.katowice.eu/jarc-gui/views/main.xhtml>

III. 2 b. The contemporary state of the Ligota colony, the legend as above, <http://emapa.katowice.eu/jarc-gui/views/main.xhtml>



II. 3. Pierwszy projekt willi własnej Tadeusza Michejdy. Źródło: Archiwum Budowlane UMK.

III. 3. The first project of the own villa of Tadeusz Michejda. Source: Building Archive UMK.



II. 4. Willa Tadeusza Michejdy przy ulicy Poniatowskiego 19. Fot. K. Łakomy, 2019.

III. 4. Tadeusz Michejda's villa at 19 Poniatowskiego Street. Photo: K. Łakomy, 2019.



Il. 5. Willa przy ulicy Poleskiej 16, na pierwszym planie okaz starego głogu. Fot. K. Łakomy, 2019.

Ill. 5. Villa at 16 Poleska Street, in the foreground the old hawthorn. Photo: K. Łakomy, 2019.



Il. 6. Willa przy ulicy Mazowieckiej 17 z oryginalnymi pergolami. Fot. K. Łakomy, 2019.

Ill. 6. Villa at 17 Mazowiecka Street with original pergolas. Photo: K. Łakomy, 2019.



Il. 7. Willa przy ulicy Poleskiej 8, na parterze widoczna zachowana oryginalna stolarka. Fot. K. Łakomy, 2019.

Ill. 7. Villa at 8 Poleska Street, on the ground floor original window woodwork. Photo: K. Łakomy, 2019.



Il. 8. Willa przy ulicy Kościuszki 65, po przerwanych pracach modernizacyjnych. Fot. K. Łakomy, 2019.

Ill. 8. Villa at 65 Kościuszki Street, after interrupted modernization works. Photo: K. Łakomy, 2019.

VILLA ARCHITECTURE IN KATOWICE AFTER 1914 (PROBLEMS OF CONSERVATION, MODERNISATION AND THE ARCHITECTURAL AND LANDSCAPE CONTEXT)

1. INTRODUCTION

The stagnation, that dominated private residential architecture during the period of the First World War, the Silesian Uprisings and the Plebiscite, ended along with the establishment of an autonomic Silesian Voivodeship with a capital in Katowice. It was associated primarily with the need to construct representative buildings, that would fulfil administrative functions (for example the Silesian Authority Building, designed by L. Wojtyczko, P. Jurkiewicz, K. Wyczyński and S. Żeleński, 1925–1929), economic

organisations and banks, public and cultural institutions and housing buildings for the growing number of the city's inhabitants⁶. Its area was insufficient for the planned necessary amount of construction projects, which is why the city's limits were extended in 1924 to incorporate a few additional communities: Bogucice, Zawodzie, Załęże, Dąb, Ligota and Brynów⁷.

⁶ In the years 1921–1939 the city's population increased by 168%.

⁷ In 1914 the surface area of Katowice increased to include territories to the south of the city (a fragment of Brynów

An urban plan was necessary for the city to properly function, which is why the city's authorities, along with the Polish Association of Town Planners and the Association of Polish Architects, organised a competition for a "Plan of the regulation and redevelopment of the City of Katowice" („Plan regulacji i przebudowy Miasta Katowice") in 1935 (Zajer, 1973, p. 122). It primarily assumed the densification of the development of the downtown area, the establishment of a new representative southern district and the carrying out of development projects in the newly incorporated areas.

The post-war period also featured cultural and social changes. During the First World War and immediately afterwards, design work in Katowice was still conducted by German construction companies. However, a Polish architectural community soon started to gradually form. This phenomenon was described by one of the leading representatives of this current — Tadeusz Michejda, on the pages of "Architektura i Budownictwo" (Michejda, 1930, p. 10).

Of particular note concerning the problem being discussed are transformations in the design of single-family buildings. The genesis of the villa as a residential building, one that is representative, dates back to the ancient times (Łakomy, 2011, pp. 21–22). However, various conditions of the region and the country had caused this name, as well as the architectural form itself, to be gradually abandoned after 1914. This was most probably caused by tendencies featuring the distancing from the German provenance of the city and the tradition of the urban bourgeoisie. Architectural currents aiming to reject needless elements in construction and the adoption of an orientation towards an ergonomic arrangement of interiors, economic aspects and a large-scale campaign promoting own homes among society (Nakoneczny, 2013, p. 132) caused the "single-family house" or the "small residential house" to appear in construction nomenclature. Villas were principally designed as forms, that were more representative and luxurious, for the upper social classes.

Regardless of Michejda's polemics with Le Corbusier's "house as a machine for living in" (Michejda, 1932, p. 140), it should be noted that every architectural period expressed its needs and possibilities through an architecture, that satisfied contemporary

visions of the highest possible standards. A very clear pursuit of comfort in the design of interiors could therefore be seen in nineteenth-century villa architecture, not only in zoning, but also orientation relative to the cardinal directions or in adaptation to individual user needs⁸. The post-war period brought new conditions, in which the ideology of egalitarianism and the lack of housing led to compulsory divisions of individual property, including in the case of villa buildings. On the one hand, decrees concerning the construction of workers' housing were issued, while on the other, there were proclamations setting the amount of usable floor area and plots (Nakoneczny, 2013, pp. 241–243). The term "villa" started to be gradually abandoned during the period of socialist realism, as it conveyed qualities that were contrary to the ideology of the time. At present, this term is used as a proper name, meant to bring to mind associations with luxury and good quality, with naming estates of single-family houses using this term, for example "Wille Parkowa" in Brynów (arch. KWK Promes), possibly being a sign of our times.

2. GOAL, AND SCOPE AND STATE OF RESEARCH

The article discusses the subject of villa and single-family buildings after 1914 — after the period considered to be the end of the era of classicism. The territorial scope covers the area of Katowice as demarcated in 1865, as well as the areas, that were incorporated into the city in 1922.

The problems being discussed refer to the general characteristic of the most important trends and architectural and spatial phenomena as a part of individual housing buildings up to the present. This article constitutes a sort of a summary of studies on Katowice's villa architecture from the turn of the 19th and 20th century, that the author has conducted. Until now, this phenomenon had not been thoroughly investigated, although an intensification in research activity is observable, particularly concerning buildings from the interwar years. In turn, a lack of a system of valuation a significant number of buildings built after the Second World War, leads to their analysis being time-consuming and complex process. Their justification can be referred primarily to architectural and urban-planning tendencies, including the impact of their placement on the space of previous housing

and Hałda), amounting to a total of 888 ha, while in 1924 it increased to 4023 ha. Its area also came to include large industrial plants, as well as former farmland, which complicated the urban tissue and technical infrastructure of Katowice.

⁸ Examples of these types of solutions are villas of Ignatz and Hugo Grünfeld — construction masters from Katowice, and their original manner of being combined with an architectural studio (Łakomy, 2011).

estates, an assessment of the quality of architecture in the context of the landscape and the continuity of design traditions, as well as the scope and quality of contemporary interventions associated with renovation work.

3. MODERNISM

The architecture of Katowice from the period of 1922–1939 is typically divided — according to Odorowski distinction — into three stages: the years 1922–1928, which were dominated by historical revival styles referring to domestic traditions (both Polish and German ones)⁹, the years 1929–1934, considered a transitory period, also associated with an economic crisis, as well as the period between 1934 and the start of the Second World War — a period of the dominance of forms associated with the international functionalist style (Odorowski, 2013). The single-family architecture of this period was initially located primarily in the southern district, between Kościuszki Street and Mikołowska Street. It was built in small colonies with simple layouts in existing development (ill. 1).

The first stage constituted a reflection of the socio-political situation, that dominated Silesia after its incorporation into Poland. This is why — despite the main idea of this period being the creation of architecture drawing on the classicist style and national accents — the so-called “manorial style” did not take root in Silesia. One example is the villa for the management of the “Lignoza” company (29 Poniatowskiego Street, designed by Unia Budowlana, 1925). It is a single-storey building with a habitable loft, covered with a tall hipped roof with oriels. The main element of the symmetrical quintaxial frontal facade is a recessed, two-storey, double-column portico in the Tuscan order, with a massive oriel topped with a triangular gable.

In the form of villa of Karol Krompiec we can find vague references to the concepts of Palladio (21 Stalmacha Street, design by P. Krompiec, 1927).

The complex of 14 houses for officials of the “Osada” Construction Cooperative near the southern part of Zajęczka Street also constitutes a search for references to traditional architecture. They feature similar compact massings with symmetrical facades crossed by lesenes, parapets, window frames and hipped roofs with triangularly topped oriels.

In turn, the villas of the “Towarzystwo Budowy Osiedli” Cooperative (32 buildings between Zajęcz-

ka and Głowackiego Streets) are an attempt at referring to Baroque small-town architecture.

The following stage in the interwar architecture of Katowice can be described as a transition between tradition and the international functionalist style. It would be appropriate to place buildings closer to modern architecture here as well, however, they still retained references to past elements — such as forms of rustication — that were developed at the turn of the periods outlined above. Such decoration is featured on Waclaw Michejda’s house, at 50 Kilińskiego Street (design by T. Michejda, 1927). This structure possesses a heavily fragmented massing and varied facades (different heights, storey floor area, a terrace, a balcony, a semi-circular corner of the ground floor).

A different tendency was presented by Tadeusz Michejda’s own villa (design by T. Michejda, ill. 4), which was probably designed under a significant influence of formism and Witkacy’s ideas. However, as the building was being constructed, the creative attitude of its author changed, as he began to pursue functionalism in his architectural work. This is why the building completed in 1930 differs significantly from its design from 1927 (ill. 3). As a result, this cubic structure features facades with vertically partitioned lesenes with grouped windows.

Another villa by the same architect — belonging to Jan Krygowski (65 Kościuszki Street) features clear functionalist characteristics. In this — likewise cubic — massing, one of the corners was cut out, with a terrace placed on the ground floor and on the first floor — a balcony.

Edmund Kaźmierczak’s villa at 4 Bratków Street (designed by T. Michejda, 1930) is undoubtedly among the best completed projects in the functionalist convention. It was published on the pages of “Architektura i Budownictwo” as an illustration for Michejda’s article (Michejda, 1932, p. 142). This structure, despite its uniqueness, expressed in the compositional layout of its massing and steel structure, also features a number of compositional inconsistencies (window size, lintel height, a semi-circular balcony, facade proportions).

There are three buildings, that are significant for the villa architecture of this period in Katowice (6, 8, 10 Różana Street, 1930–1931, design by J. Dobrzyńska and Z. Łoboda), (Nakonieczny, 2013, p. 140). Despite the fact, that they are multi-family buildings, they nevertheless feature typical of villa architecture — distinct overhangs, semi-circular avant-corps, terraces and glazing, which are used with extraordinary accuracy.

The third stage constitutes a predominance of functionalist architecture, however, with a clear pur-

⁹ It appears justified to expand this group to include a number of buildings built in the years 1914–1921.

suit of greater freedom and impressiveness in design solutions, as well as meeting the needs of users. This style has been called “semi-modernism” (Olszewski, 1969, p. 31, nn), however, it has not been fully studied and defined thus far (Odorowski, 2013, p. 152). Several interesting villas were designed in its spirit, grouped in the Koszutka, Dąb and Ligota districts. In the latter, on the initiative of the Office of the Silesian Voivodship, a colony of buildings for office workers was built, which was meant to become an ideal district of an industrial city — both in the urban and architectural sense. This is why its guidelines assumed a high standard of development (Ziemiński, 1983, p. 228). The complex of buildings, that was built here is highly varied, however, a creative approach to individual solutions can be seen in every building.

An interesting solution is presented by the villa of doctor Mroczkowski (1 Mazowiecka Street, designed by L. Sikorski, 1937), designed on a plan in the shape of a section of a circle, with two storeys and a symmetrical form, two terraces and a flat roof.

The architect — Kazimierz Sołtykowski — gave the villa of doctor Włodzimierz Kowal (16 Mazowiecka Street, 1938) a completely different form. It is composed of two cuboids of different height, with large surfaces of smooth walls and a grouped glazing of the stairwell.

An equally cubic massing is sported by the villa at 11 Mazowiecka Street (designed by H. Glaesel, 1936–1938), whose distinct element, one, that sets the expression of the whole, is the rounded corner of the taller section, with a terrace on the uppermost storey.

4. THE 1950’S–1980’S

A significant densification of Katowice’s development had taken place since the 1950’s. The long-term spatial development plan of the city (prepared in 1954 by the architects A. Wiczyński, M. Wiczyńska, Z. Winnicki from the “Miastoprojekt” studio) assumed significant transformations in the city centre and the creation of housing infrastructure, which was necessary for the developing industrial region (Mrozek, 1976, p. 256). This is why the focus was placed on large housing estates dedicated to industrial plants (for example The Wiczorek Mine), with high-density development, which was a result of the political tendencies, that were predominant at the time. One example can be Osiedle Tysiąclecia, built over the 1960’s, 1970’s and 1980’s (designed by H. Buszko, A. Franta, T. Szewczyk) or the so-called “Superjednostka” (“Super-unit”) in

the city centre, modelled after Le Corbusier’s ideas (designed by M. Król, 1967–1972).

Single-family building construction also developed, primarily, in the area of Koszutka, Ligota, Piotrowice and Panewniki, and later also of Zadole, Brynów or Ochojec, and finally in the more distant, southern districts of the city.

The parcellation of land for single-family buildings assumed the delineation of small plots (ca. 0,05 ha), featuring simple, regular layouts, that formed housing estates. One example can be the district of Brynów and the “Zgrzebnioka” housing estate, as well as the three remaining ones: 1) between Kościuszki and Brynowska Streets, 2) between Brynowska Street and the railway line, and 3) between the railway line, Ligocka and Rolna Streets. The planning of these regions was dependent on pre-existing circulation trails (Ligocka, Rolna, Mikołowska, Kosciuszki Streets), the course of railway lines (both passenger and mine cargo lines), as well as constraints caused by the natural tree stands present in the area, which limited the aforementioned belt of development from the east and west (Katowicki Park Leśny and Lasy Kochłowieckie).

Individual construction took on four principal forms during this period:

- 1) modernism (the supplementation of the development of housing estates from the interwar period),
- 2) the typical “Polish cube” (either detached — at Fitelberga Street, or semi-detached — as in the colony at Wozaków Street),
- 3) architecture “in-between” (primarily the central part of Brynów),
- 4) late modernism, also called socialist modernism (Zgrzebnioka housing estate).

Terraced houses can be considered a continuation of modernism in Katowice — such as in Brynów, from the 1960’s, by H. Buszko and A. Franta, with a compact massing, a clear articulation of glazing and materials. The typical “Polish cube” constituted a sort of a simplified form of modernist villas, with a simple cubic massing, a flat roof and symmetrical, flat facades (primarily the 1950’s and 1960’s).

The next form of the evolution of modernism was simplification, with the adding of new forms of expression — terraces, balconies, verandas, additional cubes featuring garages. Placed on elongated plots with various functional layouts, with flat roofs and minimalist facades finished with plaster called “sheep’s wool” because of its very coarse texture, they dominated the 1970’s and 1980’s.

An interesting example is Leśmiana Street, which constitutes a transposition of the English nine-

teenth-century green square to new conditions. Its surrounding villas are cubic, typically without cellars, with two storeys and varied layouts of balconies and terraces, covered with flat roofs with parapets. Despite visible similarities, their facades have been solved differently, contrary to the complex at Wozaków Street, which is composed of identically solved cubic buildings. The villa at 38 Kukulek Street in Brynów (design by J. Jarecki, 1969–1974) is an example of a functional cuboid villa with an interestingly arranged facade, in which both interesting sets of cladding and various materials were used. The interior is characterised by a typical differentiation of zones for this period, as well as open, bright spaces dominated by wood and stone.

5. THE 1990'S — THE BEGINNING OF THE 21ST CENTURY

The concepts of modernism, functionalism and constructivism started to be abandoned at the start of the 1980's, with forms oriented towards the past, the contemporary ideas referring to “continuity of architecture” (Bielecki, 1978), postmodernist architecture, as well as other types: *high-tech* and minimalism — becoming adopted. It reflected the transformation, that was happening in Poland, the new material and structural possibilities, as well as the desire to connect a building with tradition, the place and the landscape.

Since the 1990's “manorial” style architecture has once again started to appear in housing architecture, both in Katowice and across all of Poland, constituting an unsuccessful return to the concept of architecture with classicist forms and a representative character. Its qualities include tall roofs covered in roof tiles, numerous turrets, oriels, terraces, often with simplified forms of porticos. These projects appear in all of Katowice's districts, including the older ones, with stylistically uniform development. The popularisation of so-called “catalogue houses” through numerous publications additionally compounded this tendency, associated both with aesthetic tastes and economic considerations.

Thanks to a new generation of architects (including Medusa Group, KWK Promes, Konior Studio) the contemporary architecture of Upper Silesia is currently counted among the best global achievements in this field. We can even claim, that the past two decades have been another important period in architecture in the region's history.

A significant spatial and architectural transformation of downtown Katowice is also visible. However, it appears, that so-called “individual housing

architecture” has, on the one hand, slowed down, and become significantly dispersed — on the other. A considerable portion of newly-built buildings is placed on free plots of planned housing estates and the variety of their form is — principally — dictated by financial considerations.

However, examples of the latest completed and well-known single-family houses in Katowice, as well as other cities of Upper Silesia, display tendencies of a return to the broadly understood tradition of the place and the simultaneous use of contemporary materials and forms.

One of the first designs in this spirit was the “triangular house” by KWK Promes Studio (designed in 1997, completion in 1999–2000), while one of the most well-known projects is the “broken house” (designed in 2000, realization 2001–2002). It constitutes a reference to the previously mentioned “cubic” architecture, however, one that is adapted to both a broad function, the cultural context, and the geological conditions of the soil.

In turn, the “Living-Garden House” in Katowice is a project, which, according to its authors, is meant fully integrate nature with architecture (designed in 2009, completion in 2010–2013).

6. PROBLEMS OF CONSERVATION AND MODERNISATION

Observing the contemporary state of the preservation of the buildings being discussed and the layouts, that they co-create, negative phenomena and tendencies can be observed, that are primarily the result of placing these structures under conservation much too late, in addition to poor control of their condition and poor planning decisions.

The buildings of the first phase, that have been discussed above — those, that are the most valuable — should be placed under conservation in the form of becoming listed heritage sites. Meanwhile, the main complexes (the southern district of Śródmieście and Ligota-Panewniki) feature only a single villa, that is such a site — Michejda's villa. Most of the remaining objects are in the municipal heritage sites registry.

Following the provisions of current construction law regulations¹⁰, renovation work on these struc-

¹⁰ The Construction Law Act of the 7th of July of 1994 with later amendments, Art. 29, section 1, 2, 4; art. 30, section 1, which introduce the requirement of obtaining a building permit in the case of a building listed in the heritage sites registry and filing a notice concerning performing work on a building listed in the municipal heritage sites registry. In the case of the latter, a conservation opinion is not

tures can be performed using a notification procedure and it is not dependent on any other additional conditions.

Conservation zones were established in the Ligota-Panewniki complexes (ill. 2 b) and the southern district (ill. 2 a), (in 2009 and 2014, respectively). These provisions are somewhat contentious (for example as a result of ignoring a small block of buildings between Kaszubska and Mazowiecka Streets and further to Śląska Street). A radical example of improper conduct is the renovation of the villa at 65 Kościuszko Street, where work was officially halted because of excessive interference with the structure (thermal insulation application, vertical extension — ill. 8), while renovation work performed on the villa at 4 Bratków Street can hardly be considered a positive development. In the case of the remaining listed villas, we can observe uncontrolled conduct by their owners, the most visible including improperly performed window and door replacements (colour schemes, divisions, the thickness of each element — ill. 7), thermal insulation obscuring details, plaster, colour or facade changes or their poor colour articulation, replacements of balustrades and railings, fences or transformations of gardens.

The buildings from the second of the periods being discussed are in a time, in which they are in need of renovation and modernisation work. This group of buildings lacks any sort of cohesive policy leading to the maintenance of the spatial uniformity, that they co-create. Numerous thermal insulation application projects are being carried out, including the introduction of contemporary plasters, the enclosing of elements, that make their massings more sculptural (verandas, balconies terraces, arcades), with numerous vertical house extension projects being performed, as well as projects involving covering them with tall gable roofs. This significantly alters their proportions.

7. SPATIAL CONTEXT

Threats to the architectural structure and form of the buildings under discussion arise from several factors. The most important of them are: 1) the lack of methods and tools for valuating such a significant group of buildings, 2) the lack proper legal protection and rules of performing necessary moder-

nisation work, 3) the current construction and planning law.

Unfortunately, these factors also affect the urban structure of colonies and estates. We can observe the phenomenon of filling in empty lots with new buildings, that significantly differ in form, function and volume from existing development.

Private, semi-private and public greenery, that is the supplementation of the architectural and urban composition of these layouts (for example Wielkopolska or Huculska Streets). The transformation of the backyard gardens of villas, including their paving and altering of their style from a modernist to a contemporary one, as well as the phenomenon of the dying of old tree specimens from frontal gardens, are highly negative phenomena.

In the villa district of Ligota-Panewniki, the cultural landscape created by villas and their greenery is undergoing a process of slow-paced transformation. In a situation, in which there is a layout with a uniform character, composed of buildings of high artistic value, created by forms of expression, that are typical for the period of modernism, the removal and replacement of these elements — sometimes even very small ones — significantly alters the reception of form. This is not only about windows and doors, both horizontal belt windows and the vertical glazing of stairwells, but also the small oculi or cellar windows. Steel elements, such as grates, railings or typical details such as flag masts are slowly disappearing, similarly to doors, original window sills or lighting.

The greatest threat is the slow, systematic nature and, as it would appear, the irreversibility of this process, which is associated with “modernisation” work conducted by the owners of these structures, with there often being several for one building. This negatively impacts the landscape of these housing estates, leading to the slow erasure of the cohesion of space of one of the most significant Polish urban planning projects from the interwar period (Ziemiński, 1983, p. 230). Bizarrely enough, it also lowers the value of these buildings. It can be noted, that up to the 1980’s, there had existed a clear architectural continuity of single-family buildings, with the period of transformation bringing an unprecedented number of new forms, departing from all forms of traditions, which were meant to be a sign of luxury, freedom of choice and the property democratisation.

Any sort of assessment of the majority of new buildings appears to be completely impossible because of their variety and colour, the selection of means of expression or materials. They stand out against the background of the development of ear-

required, and the works, that have to be included in the notice include: renovation, applying thermal insulation up to a height of 23 m, fence construction, paving, gazebo or small pond construction.

lier housing estates, when they are built in them. Gated housing estates of single-family houses featuring semi-detached or terraced development, with unified forms, cut out from the landscape and urban context, are also a new phenomenon. Only conscious and affluent developers can afford the third option — the construction of a villa in the vicinity of areas with landscape assets, with the possibility of creating views, connecting the building with a garden and thus returning to the concept of modernist housing garden interiors.

8. CONCLUSION

The single-family architecture of Katowice constitutes, similarly as in other Polish cities, a highly varied group of buildings. At present, we can confidently state, that the most valuable, right after the villas from the turn of the 19th and 20th century, are the buildings, that were built in the interwar period. Their significance is not only a function of their form, but also the architectural ideas, that were born in the changing conditions of Silesia. The spatial development of the city also caused them to be built in small colonies, forming cohesive spatial and landscape layouts along with their surrounding gardens (ill. 5, 6).

In turn, the considerable quantity and varied quality of buildings built after the Second World War — currently — makes it impossible to carry out a detailed stylistic classification or valuation. This is also associated with negative phenomena — their uncontrolled modernisation, which often changes the massing of these buildings. The lack of spatial context analysis makes it currently possible to introduce buildings, that are significantly formally different from the whole into otherwise uniform housing estates, which leads to a loss of landscape harmony.

Buildings, that feature a tendency towards minimalism constitute a sign of contemporary times. What is important, there is an observable pursuit of referring to local cultural traditions and the context of the place among newly designed buildings, that are acknowledged by the architectural community.

REFERENCES

- Bielecki, Cz., 'O ciągłości w architekturze', *Architektura*, nr 3–4, 1978.
- Chojecka, E. (red.) (2004), *Sztuka Górnego Śląska od średniowiecza do końca XX wieku*, Katowice: Muzeum Śląskie.
- Łakomy, K. (2011), *Wille miejskie Katowice*, Katowice: Muzeum Śląskie.
- Michejda, T., 'O zdobyczach architektury nowoczesnej', *Architektura i Budownictwo*, z. 5, 1932, s. 137–152.
- Michejda, T., 'Ze Związku Architektów na Śląsku', *Architektura i Budownictwo*, z. 1, 1930, s. 10–24.
- Mrozek, W. (red.) (1976), *Katowice, ich dzieje i kultura na tle regionu*, Warszawa.
- Nakonieczny, R. (red.) (2013), *Słynne wille polski*, Praga: Foibos Bohemia.
- Nałęcz-Gostomski, W. (red.) (1926), *Dzieje i rozwój Wielkich Katowic jako ośrodka przemysłu i stolicy autonomicznego województwa śląskiego*, Katowice.
- Odorowski, W. (2013), *Architektura Katowic w latach międzywojennych 1922–1939*, Katowice: Muzeum Śląskie.
- Olszewski, A. (1969), *Nowa forma w architekturze polskiej 1900–1925: teoria i praktyka*, Wrocław.
- Starnawska, J. (red.) (1990), *Dzieje Katowic (1229–1945)*, Katowice: Muzeum Historii Katowic.
- Szaraniec, L. (1983), *Osady i osiedla Katowic*, Katowice: Wydawnictwo Śląsk.
- Zajer, W., 'Rozwój przestrzenny Katowic w latach międzywojennych (1922–1939)' *Rocznik Katowicki 1973*, s. 120–129.
- Ziemiński, J., 'Kolonja urzędnicza Ligota pod Katowicami', *Kwartalnik Architektury i Urbanistyki*, T. 28, z. 3, 1983, s. 221–232.