

## WALORYZACJA PRZESTRZENI KULTUROWEJ MIASTA PRZEMYSŁOWEGO

Brygida SMOLKA-FRANKE

Politechnika Śląska w Gliwicach, Wydział Organizacji i Zarządzania, Katedra Stosowanych Nauk Społecznych; brygida.smolka-franke@polsl.pl; Tel.: +48-608-035-280, ORCID: 0000-0003-0741-0267

**Streszczenie:** Obszar Górnego Śląska w ostatnim ćwierćwieczu staje się areną rozgrywających się na naszych oczach zmian społeczno-urbanizacyjnych. Silnie zindustrializowany obszar, gdzie gwałtownym procesom uprzemysłowienia nigdy nie towarzyszyły linearne procesy urbanizacyjne, stanął w obliczu konieczności określenia na nowo swojej tożsamości. Procesy przemian zachodzących we współczesnych społeczeństwach ponowoczesnych znajdują także swoje odzwierciedlenie w przestrzeni społecznej i fizycznej miasta. Współczesne miasto staje się w skali mikro areną wydarzeń obrazujących zmiany społeczne i gospodarcze zachodzące w globalizującym się świecie, ale jednocześnie coraz częściej atutem miast staje się ich wyjątkowość, oryginalność, szczególnie "duch miejsca", który sprawia, że niektóre miasta tworzą specyficzną, sobie tylko właściwą atmosferę i "magię miejsca", która przyciąga do o nich ludzi.

Celem artykułu jest opis i ocena przebiegu procesów rewitalizacyjnych, intensywnie zachodzących w ostatnich latach na Górnym Śląsku, na przykładzie stolicy regionu – Katowic.

**Słowa kluczowe:** miasto, przestrzeń społeczna, rewitalizacja, gentryfikacja, obszary poprzemysłowe.

## VALORISATION OF THE CULTURAL SPACE OF AN INDUSTRIAL CITY

**Abstract:** The area of Upper Silesia in the last quarter of the century has become the arena of social and urban changes taking place. A highly industrialized area where rapid industrialization processes have never been accompanied by linear urbanization processes, has faced the need to redefine its identity.

The processes of change taking place in modern postmodern societies are also reflected in the social and physical space of the city. The modern city becomes a micro-arena of events that depict social change and the economy in the globalizing world, but at the same time, the uniqueness, originality and special spirit of the place are becoming that some cities create a specific, just the right atmosphere and the "magic of the place" that attracts people to them.

The aim of the article is to describe and evaluate the course of revitalization processes, intensively occurring in recent years in Upper Silesia, on the example of the capital of the region – Katowice.

**Keywords:** city, social space, revitalization, gentrification, post-industrial areas.

## 1. Wprowadzanie

Okres budowy miasta socjalistycznego na obszarze śląskich miast przemysłowych doprowadził do powstania obszarów o chaotycznej i często nieestetycznej zabudowie miejskiej. W miejsce zabytkowej tkanki, szczególnie w miastach o średniowiecznym rodowodzie jak np. Bytom, wstawiano budownictwo wielkopłytkowe oszpecając tym samym zabytkowe obszary miast i rozrywając urbanistyczną „konsekwencję” i estetykę najbardziej prestiżowej i znaczącej dla każdego miasta przestrzeni centralnej.



**Rysunek 1.** Bytomski Rynek – lata przedwojenne. Źródło: [www.pl-pl.facebook.com/BytomSlademWojny/](http://www.pl-pl.facebook.com/BytomSlademWojny/)



**Rysunek 2.** Bytomski Rynek (Plac Poli Maciejowskiej) lata 70. Źródło: [www.pl-pl.facebook.com/BytomSlademWojny/](http://www.pl-pl.facebook.com/BytomSlademWojny/)

Powyżej opisany incydent stanowi naoczny przykład polityki miejskiej, realizowanej przez władze komunistyczne na Śląsku (choć nie tylko), gdzie priorytetem rozwoju przestrzeni miast było maksymalne skoncentrowanie na funkcjach przemysłowych przy

ewidentnej minimalizacji przestrzeni konsumpcji i charakteryzującej miasta średniowieczne – przestrzeni wymiany.

Przykłady tego typu działań obserwujemy również poprzez sposób „obchodzenia się” z zabytkowymi obszarami osiedli i kolonii robotniczych na Śląsku.

Jeden z najbardziej drastycznych przykładów tego typu działań stanowi katowickie osiedle Giszowiec – bardzo udana, ówczesna realizacja założenia miasta ogrodu Howarda, która powstała na początku XX w.

Tragiczny los osiedla, który dokonał się w latach 60. i 70. ubiegłego stulecia, został m.in. obrazowo ukazany w jednej z części trylogii Kazimierza Kutza pt. „Paciorki jednego różańca.”



**Rysunek 3.** Katowice osiedle Giszowiec – lata przedwojenne. Źródło: [www.giszowiec.info/pl](http://www.giszowiec.info/pl).



**Rysunek 4.** Przykład niszczenia zabudowy osiedla Giszowiec w latach 70. Źródło: [www.giszowiec.info/pl](http://www.giszowiec.info/pl).

Lata powojenne to okres powolnego niszczenia wielu innych zabytkowych osiedli robotniczych na obszarze śląskich miast. Zaniedbania modernizacyjne doprowadziły zarówno do ich degradacji urbanistycznej, jak i społecznej.

Socjologa nade wszystko interesuje miasto jako obszar działań społecznych, a zatem społeczny proces odbioru i waloryzacji przestrzeni miejskiej.

Przyjęta na potrzeby artykułu formuła badań i opisu zjawisk społecznych zachodzących na arenie miejskiej, nawiązuje do tradycji badań nurtu kulturalistycznego w socjologii miasta.

W duchu tejże orientacji kulturalistycznej w socjologii, w artykule podjęta została analiza zjawiska przywracania dawnych walorów przestrzeni miejskiej oraz „ożywiania” na nowo terenów poddanych wcześniej silnej degradacji tak urbanistycznej, jak i społecznej.

## 2. Znaczenie przestrzeni społecznej w socjologii

Florian Znaniecki traktował przestrzeń jako wartość będącą częścią nieprzestrzennego systemu wartości i w stosunku do niego uzyskującą treść i znaczenie. Znaniecki, choć nie stosował pojęcia *przestrzeń społeczna*, to jednak uważał, że jest ona wyraźnie odróżnialna od przestrzeni fizycznej. (Znaniecki, and Ziółkowski, 1984, p. 34)

W pozycji Andrzeja Majera poświęconej przestrzeni miejskiej czytamy: „Centralne miejsce w toku społecznego wytwarzania przestrzeni zajmują ludzie aktorzy tego procesu. Przestrzeń jako produkt społeczny jest wytwarzana nie przez tajemnicze siły, ale ludzi działających w realnie i historycznie ukształtowanych strukturach społecznych. Efektem działań różnych aktorów w danych warunkach są określone formy przestrzenne, czyli obszary lub obiekty o specyficznym przeznaczeniu i funkcji”. (Majer, 2010, p. 68)

Miasto zatem to nie tylko wspólnie zamieszkiwana przestrzeń fizyczna, ale także wspólnota doświadczeń ludzi tę przestrzeń tworzących i ją doświadczających. To wspólne symbole, doświadczenia, ale też „wspólna” pamięć zbiorowa miejsca. Wszystko to powoduje, że przestrzeń ta zawsze jest czyjaś.

Przy tak rozumianym pojęciu przestrzeni społecznej dochodzimy także do rozumienia pojęcia *miejsca* w kategorii społecznej.

Lineu Castello wyróżnia trzy typy miejsc: „Atmosfery (generowanej przez czynniki związane z krajobrazem zarówno naturalnym, jak i kulturowym; w tej kategorii znajdują się miejsca posiadające *genius loci*), pamięci (odnoszącej się zarówno do historii miasta, jak i pamięci społecznej) i wielości (w tej kategorii zawierają się miejsca zarówno homogeniczne, jak i heterogeniczne ze względu na użytkowników)”. (Castello, 2010, pp. 12-17)

Najczęściej to szczególne miejsca atmosfery i pamięci tworzą specyficzną, oryginalną aurę miasta, która decyduje o jego atrakcyjności. Miasta zazwyczaj określa się i postrzega poprzez te właśnie szczególne miejsca, które wyróżniają się w jego fizycznej przestrzeni i to one, jako „znaczące symbole tej przestrzeni”, stają się siłą przyciągającą do miasta. Brak dbałości o tzw. „rys charakteryzujący miasta”, prowadzi w rezultacie do postrzegania miasta jako nudnego i nieatrakcyjnego, miasta które nie przyciągnie ludzi kreatywnych i przedsiębiorczych, co w myśl zasad zrównoważonego rozwoju przekłada się także na słaby rozwój pozostałych dziedzin życia.

### 3. Miejsce i rola obszarów poprzemysłowych w przestrzeni śląskich miast

Badania dotyczące wykorzystania dziedzictwa przemysłowego regionu mają już swoją długoletnią tradycję, szczególnie w krajach zachodnioeuropejskich, które również borykały się z problemami restrukturyzacji przemysłu. Tam właśnie zrodził się pomysł nadania nowych funkcji nieużytkowanym obiektom przemysłowym. Proces realizowany z powodzeniem w wielu europejskich regionach poprzemysłowych m.in. Francji, Niemiec czy Anglii zaowocował ogólnym trendem czy wręcz modą na tzw. *styl industrialny*.

W trendy te doskonale wpisuje się cały niemal obszar Górnego Śląska z jego bardzo bogatą infrastrukturą i dziedzictwem przemysłowym.

Sam jednak potencjał postindustrialny, pomimo swych walorów zabytkowych, nie stanowi jeszcze atrakcji samej w sobie. Procesy przeobrażania obszarów poprzemysłowych na Górnym Śląsku zbiegły się także z potrzebą wprowadzania rozwiązań dotyczących tzw. *rewitalizacji społecznej*.

Jak piszą badacze Uniwersytetu Śląskiego, zajmujący się problematyką rewitalizacji przestrzeni miast śląskich: „O sukcesie czy klęsce podejmowanych wyzwań rewitalizacyjnych decyduje poziom kapitału społecznego i aktywności obywatelskiej. Niektóre gminy z powodzeniem wykorzystały szansę, jaka stanęła przed nimi po reaktywowaniu samorządu terytorialnego. Inne jednak trwają w dziwnym impasie”. (Tyrybon, and Ślęzak-Tazbir, 2011a, p. 168)

Według Andrzeja Majera: „Rewitalizacja jest pojęciem, które jest nagminnie nadużywane dla nazywania w ten sposób wszelkich rodzajów remontów, adaptacji czy modernizacji, nawet w niewielkiej skali. Mylone jest z rewaloryzacją, adaptacją, konserwacją, restauracją, rekultywacją. Powinno dotyczyć działań podejmowanych w większym wymiarze (dzielnicy, części miasta) i w odniesieniu do wielu płaszczyzn funkcjonowania przestrzeni miejskiej (architektonicznej, społecznej, ekonomicznej, kulturowej). [...] Działania budowlane są najważniejszymi składnikami rewitalizacji, lecz jej nie zastępują; wciąż ujawnia się w ten sposób niezrozumienie, że równie ważni są ludzie, których to dotyczy”. (Majer, 2014a, p. 59)

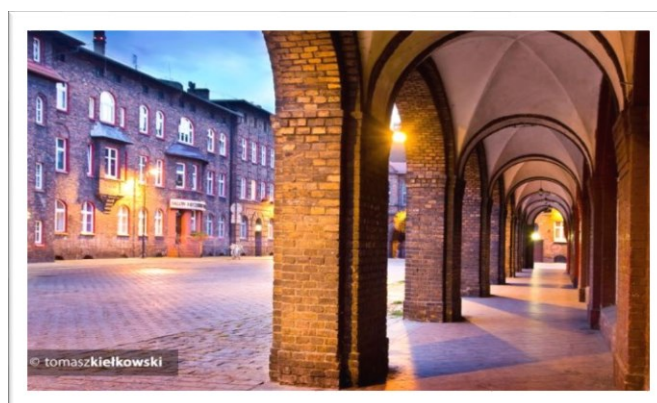
Za tzw. rewitalizacją architektoniczną jednak nie zawsze stoi skuteczna rewitalizacja społeczna. Nadawanie nowych funkcjonalnie znaczeń zdegradowanym przestrzeniom miejskim pociąga bowiem za sobą nie tyle “rewitalizowanie tkanki społecznej” zamieszkującej dany obszar, co często sukcesywne wypieranie z niego rdzennych mieszkańców poddanych tzw. procesowi gentryfikacji.

Jak wskazuje większość rodzimych badaczy obu procesów (rewitalizacji i gentryfikacji): „Gentryfikacja jest procesem mającym spontaniczny charakter, który wywołuje rynek, z kolei rewitalizacja jest inspirowana instytucjonalnie i stanowi działanie z zakresu polityki publicznej. Gentryfikacja jest więc nie tyle synonimem rewitalizacji, co skutkiem jej ewentualnej porażki”. (Drozda, 2017, p. 47)

Aby móc zaprezentować opisane wyżej procesy można odwołać się do przykładów przestrzeni rewitalizowanych na obszarze miast Górnego Śląska.

#### 4. Przemiany funkcji przestrzeni miejskiej na przykładzie wybranych kolonii robotniczych

Jednym z najbardziej spektakularnych przykładów „ożywienia” i nadania nowych funkcjonalnie znaczeń przestrzeni społecznej miasta jest katowickie osiedle Nikiszowiec.



**Rysunek 5.** Katowice – Osiedle Nikiszowiec. Źródło: [www.kolemsietoczy.pl/familoki-osiedla-robotnicze-slask-gornicze-najlepsze-mapa-nikiszowiec/](http://www.kolemsietoczy.pl/familoki-osiedla-robotnicze-slask-gornicze-najlepsze-mapa-nikiszowiec/).

Nikiszowiec stanowi dzisiaj jedną z największych atrakcji miasta, nie tylko ze względu na swoje unikalne architektoniczno-urbanistyczne walory, ale głównie dlatego że udało się skutecznie ożywić jego przestrzeń społeczną rozwijając szereg interesujących inicjatyw kulturalnych.

Szacuje się, że katowicki Nikiszowiec jako atrakcja turystyczna może w niedługim czasie dorównywać (pod względem ilości przybywających tutaj turystów) Rynekowi w Krakowie.

Jest jednak również druga strona medalu. Osiedle dotyka obecnie problem z którym boryka się większość najbardziej popularnych i obleganych przez tłumy turystów miejsc.

Sielankowa atmosfera, która charakteryzowała osiedle i jednocześnie stanowiła o jego uroku i wyjątkowym klimacie, ustępuje miejsca komercji cechującej miejsca bardzo popularne.

Dotykamy tutaj wspomnianego wyżej problemu określanego jak gentryfikacja przestrzeni miejskiej.

Pozostaje jednak pytanie czy proces ten należy postrzegać jednostronnie jako negatywny?

Porównując sytuację zrewitalizowanego Nikiszowca do sytuacji innych poddanych również temu procesowi osiedli robotniczych na Górnym Śląsku dostrzega się raczej więcej zalet tej sytuacji.

Jak czytamy w publikacji Andrzeja Majera poświęconej odnowie miast: „W kilku amerykańskich miastach gentryfikacja rzeczywiście ożywiła skazywaną wcześniej na deteriorację zabudowę. Ci z pierwotnych mieszkańców, którym udało się pozostać w gentryfikowanych dzielnicach, również prawie zawsze korzystali z podwyższenia poziomu usług i nowych udogodnień”. (Majer, 2014b, pp. 145-146)

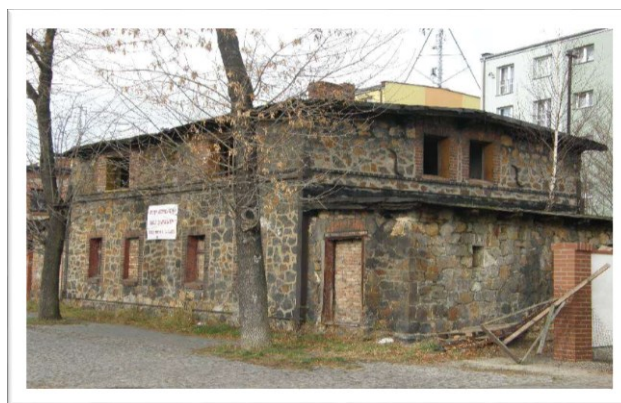
Przykładami osiedli, poddanych także procesowi architektonicznej rewitalizacji są zlokalizowane na terenie Rudy Śląskiej kolonie robotnicze *Ficinus* i *Kaufhaus*.

Na terenie dzielnicy Rudy Śląskiej – Wirek znajdują się różnorodne obiekty zabytkowe. Najważniejszy z nich to dawne osiedle robotnicze – kolonia *Ficinus*. Kolonia składa się z szesnastu domów i co istotne, stanowi jeden z najstarszych zachowanych zespołów budownictwa patronackiego na Górnym Śląsku. W ostatnich latach zespół został poddany gruntownej odnowie wraz ze zmianą funkcji na pasaż usługowo-handlowy.

Jak czytamy w publikacji socjologicznej poświęconej transformacji w aspekcie regionalnym: „Do istotnych czynników wyznaczających zmianę funkcji terenów w przypadku centrów handlowo-usługowych należą:

- Stworzenie wielofunkcyjnego centrum miejskiego.
  - Wkomponowanie obiektu w krajobraz i klimat miejsca.
  - Poszanowanie lokalnej tradycji i kultury; stworzenie nowych miejsc pracy.
  - Zastosowanie nowoczesnych rozwiązań architektonicznych, harmonijnie łączących stare budynki z nowymi obiektami oraz odrestaurowanie budynków historycznych”.
- (Tyrybon, and Ślęzak-Tazbir, 2011b, p. 171)

Zabytkowe i niewątpliwie urokliwe osiedle *Ficinus* takie założenia miało spełniać, i o ile proces odnowy architektonicznej przebiegł pomyślnie, to proces ożywienia społecznego tej bardzo znaczącej dla miasta przestrzeni, uznać należy za nieudany.



**Rysunek 6.** Ruda Śląska – Kolonia Robotnicza *Ficinus* przed rewitalizacją.

Źródło: [www.kolemsietoczy.pl/familoki-osiedla-robotnicze-slask-gornicze-najlepsze-mapa-ficinus/](http://www.kolemsietoczy.pl/familoki-osiedla-robotnicze-slask-gornicze-najlepsze-mapa-ficinus/).



**Rysunek 7.** Ruda Śląska – Kolonia Robotnicza *Ficus* po rewitalizacji.

Źródło: [www.kolemsietoczy.pl/familoki-osiedla-robotnicze-slask-gornicze-najlepsze-mapa-ficus/](http://www.kolemsietoczy.pl/familoki-osiedla-robotnicze-slask-gornicze-najlepsze-mapa-ficus/).

Co prawda z rewitalizacją osiedla nie wiązał się proces gentryfikacji, ponieważ osiedle od dawna nie było już zamieszkałe (nie pozwalał na to znaczny stopień jego dewastacji), to jednak podjęte w latach 90-tych działania rewitalizacyjne miały na celu przywrócenie znaczących historycznie i społecznie walorów jednemu z najciekawszych obszarów miasta.

Oddanie obiektów w ręce prywatne zaowocowało uruchomieniem zaledwie kilku lokali gastronomicznych (z czego większość już nie istnieje), pozostałe zaś obiekty zostały wykorzystane jako budynki mieszkalne lub usługowe.

Brak pomysłu na społeczne i kulturalne ożywienie tej oryginalnej przestrzeni miejskiej spowodował, że pod względem społecznym pozostaje ona nadal martwa. Chociaż *Ficus* istnieje jeszcze jako jedyny obiekt na mapie miasta wpisany na zaszczytną listę Szlaku Zabytów Techniki, to obecnie jest zagrożony wykluczeniem z tej listy właśnie ze względu na brak ożywienia przestrzeni społecznej tego miejsca.

Pozostaje zatem pytanie czy znaczące walory estetyczne i historyczne konkretnej przestrzeni miejskiej są wystarczające aby uczynić z niej *obszar kulturowy miasta*, odpowiedź wydaje się oczywista – nie.

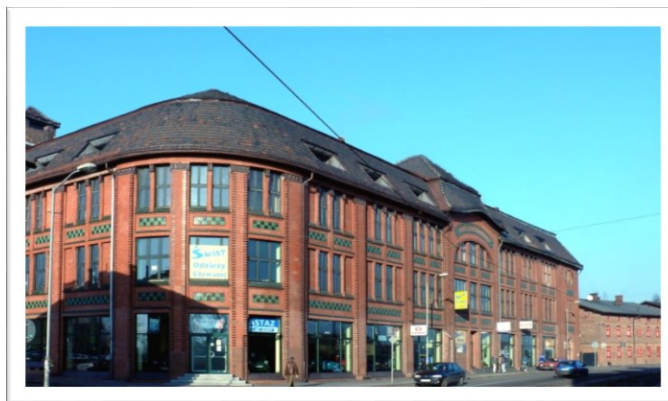
Temat ten podejmuje również Łukasz Skoczyła, pisząc o pamięci społecznej miasta: „Nośnik (pamięci społecznej) stać się może źródłem zysków także jako atrakcja turystyczna. [...] Jest to efekt traktowania nośników w sposób pragmatyczny i użytkowy, a więc wysuwania na pierwszy plan ich funkcji względem teraźniejszości. [...] Użycie argumentów związanych z zyskiem jest bowiem niezwykle pomocne w zdobyciu **akceptacji odbiorców pamięci**, a nawet wsparcia innych liderów, takich jak politycy czy urzędnicy”. (Skoczyła, 2014, pp. 278-279)

Brak umiejętnego spojrzenia na daną przestrzeń z perspektywy oczekiwań i potrzeb jej użytkowników (rewitalizacja społeczna) powoduje, że proces szeroko rozumianej rewitalizacji, czyli ożywienia przestrzeni miejskiej nigdy nie będzie udany.

Innym przykładem zaprzepaszczenia szansy ożywienia ciekawej przestrzeni miejskiej w Rudzie Śląskiej jest przebieg rewitalizacji zabytkowego osiedla Huty Pokój – *Kaufhaus*.



Modernizacja najstarszego w Europie domu towarowego (starszego od londyńskiego Harrods'a), zlokalizowanego na terenie osiedla wraz z sąsiadującymi budynkami, nie pociągnęła za sobą znaczących zmian w zagospodarowaniu przestrzeni osiedla i rozwoju nowych funkcji, które mogłyby tę przestrzeń ożywić i uczynić bardziej ciekawą i atrakcyjną społecznie.



**Rysunek 8.** Zabytkowy Dom Handlowy *Kaufhaus*. Źródło: [www.rudaslaska.naszemiasto.pl/artukul/ruda-slaska-na-osiedlu-kaufhaus](http://www.rudaslaska.naszemiasto.pl/artukul/ruda-slaska-na-osiedlu-kaufhaus).

## 5. Podsumowanie

Przestrzeń społeczna miasta ulega stałym przeobrażeniom, które dokonują się pod wpływem zmieniających się warunków politycznych, gospodarczych i ekonomicznych. Przemianom ulega także struktura użytkowników przestrzeni, co za tym idzie sposób jej użytkowania i waloryzacji.

Przykładem takich przemian są miasta przemysłowe na Górnym Śląsku. Obszary miejskie, pełniące wyłącznie funkcję przemysłową, oceniane jednoznacznie jako oszpecające i okaleczające krajobraz śląskich miast, nie były wcześniej kojarzone z możliwością uczynienia z nich jednych z najbardziej atrakcyjnych przestrzeni, tworzących specyficzny i oryginalny klimat miejsca. Czas pokazał, że w przestrzeni zarówno fizycznej jak i społecznej miasta wszystko jest możliwe.

To co epatowało dotąd brzydota i kojarzone było z zupełnie odmiennymi funkcjami, staje się dzisiaj atrakcyjną przestrzenią nasyconą wartościami i stanowiącą, posługując się terminologią zaproponowaną przez Aleksandra Wallisa, swoisty *obszar kulturowy* w mieście. Obszar z którym mieszkańcy chętnie się utożsamiają, ale też stający się często częścią jedną z najciekawszych atrakcji turystycznych w regionie.

Jednym z najbardziej udanych przykładów skutecznego wykorzystania dziedzictwa poprzemysłowego na Górnym Śląsku jest zabrzańska zabytkowa kopalnia *Guido*.

Rozwój Zabrze jako miasta być może nie jest tak spektakularny jak stolicy regionu i zarazem pierwszej w kraju Śląsko-Zagłębiowskiej Metropolii czyli Katowic, niemniej

jednak to Zabrze stało się dziś polską stolicą turystyki przemysłowej dzięki m.in. inwestycji w rozwój tej właśnie kopalni.

Instytucja ta, a dzisiaj także najbardziej rozpoznawalny obiekt w mieście, z jednej strony przyciąga rzesze turystów z całego niemal świata (w 2017 roku Kopalnia Guido została uhonorowana Certyfikatem na Najlepszy Produkt Turystyczny w konkursie Polskiej Organizacji Turystycznej), z drugiej zaś stała się jedną z najbardziej prężnych instytucji kultury w regionie, o czym świadczy chociażby organizacja szóstej już edycji Międzynarodowego Festiwalu im. Krzysztofa Pendereckiego.

Śląskie miasta starają się wykorzystać swój potencjał w postaci bogatej infrastruktury poprzemysłowej, tworząc na jej bazie atrakcyjne obszary miejskie.

Przykładem miasta, które jednak najbardziej umiejętnie wykorzystało swój potencjał postindustrialny (choć nie tylko) do rozwoju funkcji wielkomiejskich oraz któremu udało się stworzyć ów niepowtarzalny *genius loci* stanowiący o jego atrakcyjności, są niewątpliwie Katowice.

Katowice to nie tylko klimatyczne, opisane wyżej osiedle robotnicze Nikiszowiec, ale to także udana inwestycja w rozwój prestiżowej strefy kultury, wokół katowickiej ikony – *Spodka*.

W katowickiej Strefie Kultury udało się połączyć nawiązanie do tradycji i tożsamości kulturowej regionu z nowoczesnością, adaptując na potrzeby nowej siedziby Muzeum Śląskiego zrewitalizowane obiekty pokopalniane, zlokalizowane w sąsiedztwie prestiżowego gmachu Narodowej Orkiestry Symfonicznej Polskiego Radia.

Wszystkie te działania związane również w rozwoju przemysłów kreatywnych, głównie „przemysłu muzycznego”, zaowocowały ostatecznie uzyskaniem przez Katowice honorowego tytułu „Miasta Kreatywnego UNESCO” w dziedzinie muzyki.

Jak pokazują jednak doświadczenia innych miast, opisanych powyżej, przebiegowi rewitalizacji urbanistycznej czyli innymi słowy rekultywacji, rekonstrukcji czy renowacji zagrożonej degradacją przestrzeni miejskiej, nie zawsze towarzyszą równoległe procesy rewitalizacji społecznej, rozumiejącej potrzeby ożywienia przestrzeni społecznej wokół zrewitalizowanego obszaru czy obiektu zabytkowego. Przykładem takiej „niekompletnej” rewitalizacji są opisane rudzkie osiedla *Ficinus* i *Kaufhaus*.

Skutkiem częściowej tylko rewitalizacji są co prawda pozyskane na nowo „estetyczne” przestrzenie miejskie, jednak nie spełniają one wobec społeczności lokalnej żadnej znaczącej funkcji, która jest warunkiem uznania ich za obszar kulturowy miasta.

Jak bowiem pisał Aleksander Wallis: „[...] obszar kulturowy spełnia wobec swej grupy (społeczności) właściwą rolę tylko wówczas, gdy może ona z niego swobodnie, intensywnie i systematycznie korzystać. Jedyne w takich warunkach obszar ten może być miejscem i katalizatorem życiowych procesów kulturowych. [...] konkretne przestrzenie mogą w sprzyjających warunkach stać się obszarem kulturowym i w warunkach niesprzyjających tę rolę utracić”. (Wallis, 1980, p. 7).

## Bibliografia

1. Castello, L. (2010). *Rethinking the Meaning of Place. Conceiving Place In Architecture – Urbanism*. Furnham: Ashgate Publishing Limited. Cyt. za: Bierwiazzonek, K. (2016). *Spoleczne znaczenie miejskich przestrzeni publicznych*. Katowice: Wydawnictwo Uniwersytetu Śląskiego.
2. Drozda, Ł. (2017) *Uzslachetniając przestrzeń. Jak działa gentryfikacja i jak się ją mierzy*. Warszawa: Instytut Wydawniczy Książka i Prasa.
3. Majer, A. (2014). *Odrodzenie miast*. Warszawa: Wydawnictwo Naukowe Scholar.
4. Majer, A. (2010). *Socjologia i przestrzeń miejska*. Warszawa: Wydawnictwo Naukowe PWN.
5. Skoczylas, Ł. (2014). *Pamięć społeczna miasta – jej liderzy i odbiorcy*. Warszawa: Wydawnictwo Naukowe Scholar.
6. Znaniecki, F., and Ziółkowski, J. (1984) *Czym jest dla ciebie miasto Poznań? Dwa konkursy: 1928/1964*. Warszawa, Poznań: Wydawnictwo Naukowe PWN.
7. Tyrybon, M., and Ślęzak-Tazbir, W., (2011). Krajobraz śląski. Społeczne aspekty rewitalizacji miast przemysłowych. In U. Swadźba (Eds.), *20 lat transformacji w aspekcie regionalnym. Śląsk. Refleksje socjologów*. Katowice: Wydawnictwo Uniwersytetu Śląskiego.
8. Wallis, A., (1980). Pojęcie obszaru kulturowego. In S. Nowakowski, and W. Mirowski (Eds.), *Planowanie społecznego rozwoju miast i społeczności terytorialnych, a badania socjologiczne*. Wrocław, Warszawa, Kraków, Gdańsk: Wydawnictwo Naukowe PWN, and Instytut Filozofii i Socjologii.