

**Hanna KOZAK<sup>1</sup>, Ihor KOZAK<sup>2</sup>, Adam STĘPIEŃ<sup>2</sup>**

Katolicki Uniwersytet Lubelski Jana Pawła II

<sup>1</sup>Katedra Kształtowania Krajobrazu

<sup>2</sup>Katedra Ekologii Krajobrazu

Lublin, Polska

e-mail: hannakozak@kul.lublin.pl, modeliho@kul.lublin.pl, calendula\_oficynalis@o2.pl

## **KRAJOBRAZ SAKRALNY NA PRZYKŁADZIE WSI POTEŁYCZ NA ROZTOCZU**

### *SACRED LANDSCAPE ON THE EXAMPLE OF THE VILLAGE POTELYCZ ON ROZTOCZA*

**Słowa kluczowe:** krajobraz sakralny, świątynia, Potęlycz

**Key words:** *sacred landscape, temple, Potelycz*

#### **Streszczenie**

Zbadano walory estetyczne oraz wartości duchowe pamiątek sakralnych na przykładzie wsi Potęlycz w regionalnym Parku Krajobrazowym „Rawskie Roztoczia” na Ukrainie. Scharakteryzowano drewnianą cerkiew Świętego Ducha (1502 r.) z cennymi ikonami, cerkiew pod Wezwaniem Świętej Trójcy, cerkiew Narodzenia Przenajświętszej Bogurodzicy, kościół Św. Stanisława, kaplicę, cmentarz wojskowy i in. Obiekty sakralne we wsi Potęlycz przeanalizowane zostały jako system krajobrazu kulturowego na pograniczu polsko-ukraińskim. Pokazano ich specyfikę. Wyeksponowano również wartości kulturowe pamiątek wymagających konserwacji i zabezpieczenia.

#### **Abstract**

*There were analyzed esthetic and spiritual values of sacred relics on the example of the village Potelycz in regional landscape park “Rawskie Roztoczia” in Ukraine. Wooden Greek Catholic church of Holy Spirit (1502) with valuable icons, Greek Catholic church of the Holy Trinity, Greek Catholic church of Bohorodycya, Roman Catholic church of the Holy Stanislaus, chapel, military cemetery and others were characterized as well. Religious objects in the village Potelycz were analyzed as a system of cultural landscape on Polish-Ukrainian border. There was shown their specificity. Values of cultural relics that require maintenance and security were also evaluated in this paper.*

## WPROWADZENIE

Artykuł prezentuje wyniki badań, których celem było poznanie stanu zachowania zabytkowych obiektów sakralnych, specyfiki ich ochrony oraz przeanalizowanie roli jaką spełniały i spełniają we wsi Potęłyecz na pograniczu polsko – ukraińskim, w kontekście współczesnego kształtowania krajobrazu sakralnego. Praca powstała na podstawie badań własnych. Obiektem badań jest krajobraz sakralny we wsi Potęłyecz w regionalnym Parku Krajobrazowym „Rawskie Roztoczia” (Cherniavskýj, Savka, 2004) na Ukrainie.

Przeprowadzono badania terenowe z zastosowaniem fotogrametrii i programu 3D Studio MAX (dla każdego z 10 obiektów sakralnych dokładne zdjęcia fotograficzne robione aparatem cyfrowym opracowano w tym programie), badania dotyczące funkcji obiektu, roku powstania, patrona świątyni, materiału i in. Przeanalizowano dokumentację fotograficzną współczesną oraz archiwalną.

## WYNIKI BADAŃ

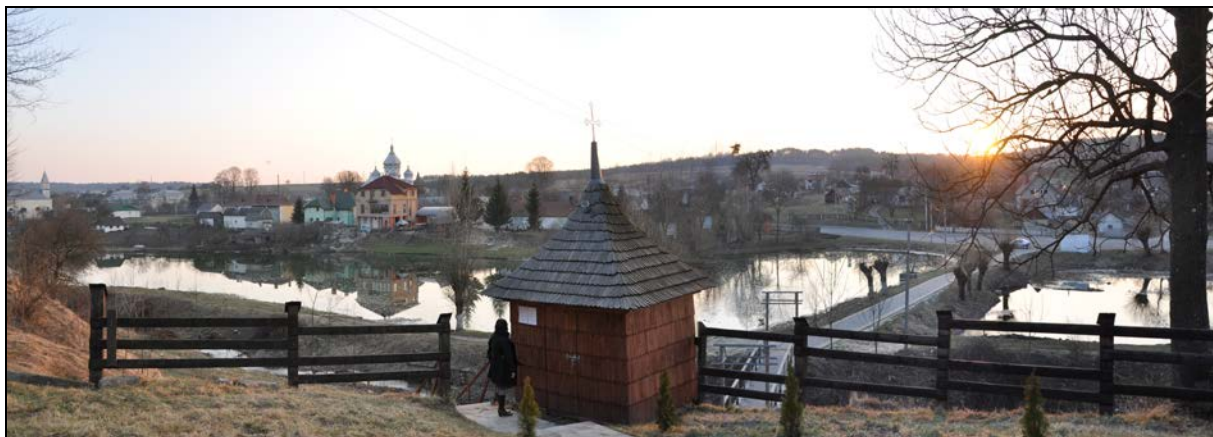
Potęłyecz – to starożytna staroruska osada Tęłyecz (teraz Potęłyecz), o której pierwszą wzmiankę odnajdujemy w latopisie Ruskim z 1262 r. (Litopys, tłumaczenie, 1989). Jest to jeden z najstarszych i jednocześnie najpiękniejszych obszarów na Roztoczu Wschodnim. Wieś z jej obiektami sakralnymi została harmonijnie wpisana w krajobraz Roztocza. Większa część wsi położona jest w lewobrzeżnej części doliny rzeki Tęłyecz (fot. 1), na wysokości 250-260 m n.p.m. Mniejsza część, razem z cerkwią Świętego Ducha i cmentarzem (fot. 2) znajduje się na prawym brzegu rzeki, na stokach góry „Horodyszcz” w uroczysku „Honczary” na wysokości 280-300 m n.p.m.

Na kształtowanie krajobrazu sakralnego wsi znaczący wpływ miała działalność garncarska. Złóża kolorowych i białych glin znajdujących się w otoczeniu wsi, już w XIII w. były podstawą rozwoju tego rzemiosła. W *Latopisie Ruskim* (Litopys, tłumaczenie, 1989) znajdujemy szczegółowy opis Potęłyecza i ludności z opisem typowych zajęć. Zachowane płytki ceramiczne pokazują dwie postaci ludzkie z uniesionymi rękoma klęczące na jednym kolanie w postawie modlitewnej.

Krajobraz sakralny Potęłyecza zawiera także gród obronny. Pisał o nim archeolog Zorian Hodakowski, który przebywał w Potęłyeczu w 1818 r.: „Ujrzałem zwyczajne horodyszcz” czyli ogród święty starych Słowian wałem dookoła obniesiony” (Słownik..., 1887: 883). Do dziś zachowała się zachodnia część wału.

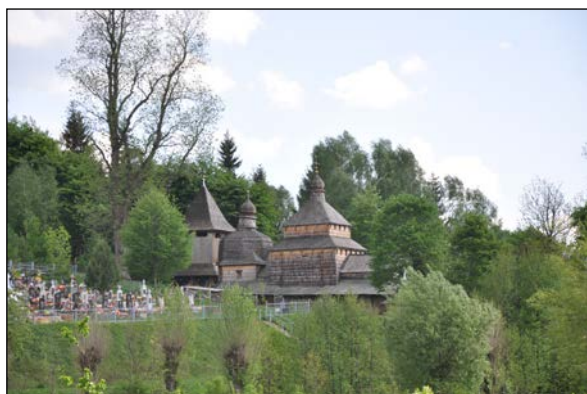
W 1498 r. miasto Potęłyecz otrzymało prawo magdeburskie. W XVI w. było dużym ośrodkiem garncarskim, w którym oprócz produkcji ceramicznej (w tym też porcelany żydowskiej) działały huty szkła. W XVI i XVII w. Potęłyecz był ważnym ośrodkiem przemysłu i handlu. W tym czasie w mieście znajdował się ratusz z rynkiem i oryginalną zabudową, a także kilka cerkwi drewnianych, z których zachowała się do dziś tylko jedna: cerkiew Św. Ducha, położona na obrzeżach miejscowości (w uroczysku "Honczary"). W XVI w. spora część miasta została dwukrotnie spalona przez najazdy Tatarskie. Poprzez następne stulecie Potęłyecz zaczął podupadać do

czego przyczyniło się zamknięcie szlaku handlowego, który łączył Lublin i Lwów. Nowy szlak został wytyczony przez Rawę Ruską. Po latach przemian Potęlicz stał się zwykłą graniczną wsią i tylko kulturowy krajobraz religijny z licznymi świątyniami przypomina o mieście tętniącym niegdyś życiem.



**Fot. 1.** Krajobraz wsi (widoczny kościół Św. Stanisława i cerkiew Św. Trójcy).

**Photo 1.** Landscape of the village (visible Roman Catholic church of the Holy Stanislaus and Greek Catholic church of the Holy Trinity).



**Fot. 2.** Krajobraz sakralny z cerkwią Św. Ducha, dzwonnica i cmentarzem.

**Photo 2.** Sacral landscape including Greek Catholic church of Holy Spirit, its bell-tower and cemetery.

Obiekty religijne stanowiły tu ważną rolę i zawsze były umiejscowione tak, by pozostawały dobrze widoczne w krajobrazie. Miejsce, w którym miała powstać świątynia zawsze starannie wybierano. Liczyły się nie tylko walory widokowe – piękno krajobrazu, ale również usytuowanie w widocznym miejscu. Wyróżniały się wielkością kompozycji i cechami architektonicznymi charakterystycznymi dla obiektu. Wspólnie tworzyły w krajobrazie całościowy obraz sacrum. W Pateryku Kijowsko – Peczerskim (Pateryk, tłumaczenie, 2001: 122) na pytanie Antoniego Peczerskiego: *Gdzie chcecie zbudować Świątynię?* odnajdujemy odpowiedź: *Tam, gdzie Pan Bóg pokaże nam miejsce, modlimy się trzy dni – a Pan Bóg pokaże nam miejsce.* Piękno wtedy było wyobrażane jako całość w połączeniu z istotą sacrum. Świątynie zazwyczaj zajmowały bardzo jasne, kluczowe punkty w architektonicznym krajobrazie miasta.

Dużą wagę przywiązywano do bram wejściowych miasta. Służyły one jako bariera pomiędzy różnymi przestrzeniami: swoją i cudzą, wewnętrzną i zewnętrzną –

nieznaną. Dlatego w dawnych czasach często umieszczano krzyże lub ikony na bramach (ryc. 1.1 i 1.2).

Drewniana architektura cerkiewna była dość licznie reprezentowana w Potelyczu. Do końca XIX w. przetrwały tam trzy drewniane cerkwie: Świętej Trójcy, Świętego Ducha oraz Narodzenia Przenajświętszej Bogurodzicy. Cerkiew Świętej Trójcy była jedną z największych świątyń na Ukrainie. W 1936 r. jej drewniana konstrukcja została zastąpiona murowaną. (ryc. 1.3). Obok cerkwi znajduje się (ryc. 1.4) dwudziestometrowa zabytkowa drewniana wieża-dzwonnica z 1545 r. wzniesiona bez użycia gwoździ na 9 filarach o średnicy 70cm (Siczynskij, 1925). Cerkiew Św. Trójcy wraz z dzwonnica tworzą okazałą kompozycję sakralną, przyciągającą wiernych i podróżnych.

W centrum wsi stoi kościół Św. Stanisława (ryc. 1.5), na którego budowę w 1533 r. wydał zgodę Król Zygmunt I. Pierwszy obiekt wzniesiono z drewna, ale spłonął w 1777 r. W latach 1824-1837 wzniesiono rzymskokatolicki kościół murowany w stylu neogotyckim. W 1858 r. świątynia została konsekrowana pod wezwaniem Św. Stanisława (Buczek, Sedelnik, 2008). W 1896 r. we wsi zbudowano kaplicę cmentarną (została odnowiona na początku XXI w.). Po II wojnie światowej kościół jak i inne świątynie we wsi został zamknięty. Wierzący obrządku rzymskokatolickiego powrócili do świątyni 8 grudnia 1990 r. Po czym świątynia została odrestaurowana i obecnie funkcjonuje jako kościół rzymskokatolicki pod wezwaniem Św. Stanisława.

W zachodniej części wsi Potelycz znajduje się cerkiew Narodzenia Przenajświętszej Bogurodzicy (ryc. 1.6). Tu stała, wybudowana w 1887 r., jedna z największych na Ukrainie trójdzielnych, trójzrębowych i trójszczytowych, zwieńczona trzema kopułami drewniana cerkiew. Niestety, spłonęła w 1991 r., pozostała po niej tylko drewniana dzwonnica, która zachowała się do dziś. Wartości duchowe i krajobrazowe, które po niej pozostały wciąż żyją w pamięci mieszkańców wsi. Obecnie w miejscu starej cerkwi istnieje nowa murowana praktykująca cerkiew grecko-katolicka, której okazałość i piękno można podziwiać. Jej świętości chronią posągi aniołów usytuowane przy wejściu, wykonane przez miejscowego rzeźbiarza mgr Wasyla Hrycaka, który stwierdził, że piękny krajobraz i sacrum wsi Potelycz uczyniło go mistrzem rzeźby.

We wsi można zobaczyć liczne figury i krzyże, które często usytuowane są przy prywatnych domach (ryc. 1.7). W Potelyczu znajduje się cmentarz żołnierzy z II Wojny Światowej (na 3 ha). Po prawej stronie rzeki na wzgórzu w miejscu starego „Horodyszcz” znajduje się kaplica z XIX w., która została niedawno odbudowana (ryc. 1.8).

Zabytkowa cerkiew pod wezwaniem Świętego Ducha z 1502 r. z dzwonnica (XVII w.) – to jedna z najstarszych cerkwi drewnianych na Ukrainie. Jest ona dobrym przykładem dawnego galicyjskiego typu budownictwa (Słobodian, 1998). Cerkiew usytuowana jest w pięknym górzystym krajobrazie u podnóża góry „Horodyszcz” w uroczysku „Honczary” (ryc. 1.9).

Cerkiew Świętego Ducha we wsi Potelycz wybudowana została dzięki finansje-rze garncarzy w 1502 r., w miejscu starszej cerkwi Borysa i Hliba. Pierwotnie była to

świątynia trójzrębowa jednoszczytowa. W 1736 r. w cerkwi zostało przebudowane nakrycie nad ołtarzem. Obecnie ma kształt ośmiobocznej barokowej kopuły. Cerkiew ta jest jednym z najstarszych przykładów budowli architektonicznych z wykorzystaniem technik drewnianego budownictwa sakralnego z odległej przeszłości. Świątynia zawsze traktowana była jako dzieło istoty duchowej. Głębokie duchowe korzenie wyrażane są w drewnianej architekturze sakralnej (Taras, 2006).

Unikatową wartość artystyczną oraz rodzaj duchowego wypełnienia świątyni stanowi ikonostas z XVII w. (ryc. 2.2). Ikonom i ikonostasowi, jako systemowi ikon, przypisano najważniejszą rolę w sakralizacji przestrzeni wewnątrz cerkwi. Dzięki temu ikony z Potęłyca są unikalne i cieszą się popularnością, najstarszą z nich jest ikona Borys i Hlib z XV w. Większość z ikon umieszczonych w ikonostasie, poświęcono wywyższeniu Jezusa Chrystusa i Maryi. Znajduje się tam też ikona Deesis namalowana w 1683 r. przez żółkiewskiego malarza Iwana Rutkowycza oraz freski zachowane w świątyni. Wśród największych i znanych ikon w ikonostasie była ikona "Bohorodycia".

Ikonostas stanowi duchową integralność wiary chrześcijańskiej, która koncentruje całą energię sacrum w samym centrum świątyni. Dlatego cerkiew zawsze przywiązywała wielką wagę kanonizacji świętych obrazów i artystycznych wykonań ikonostasu. W atmosferze modlitwy, śpiewu cerkiewnego, świec i złożonego ikonostasu stwarza się efekt obecności świętych w świątyni.

Malowidła ściennie są najstarszą formą biblijnych opowieści, a w połączeniu z ikonostasem wzmacniają odczucie *sacrum* w świątyni. Stanowią również jedność z architekturą i posiadają wielką wartość duchową. Malarstwo ściennie w cerkwi Św. Ducha zachowało się na południowej, północnej i zachodniej ścianie nawy i w małej części od strony babińca na południowej ścianie. Monumentalne malowidła ściennie powstały około 1620 r. Pokazują wysoką duchowość ludzi i twórczą oryginalność artystów, którzy byli mieszkańcami wsi Potęłyca. Malowidła w świątyni mają systemowy charakter będąc wizualną opowieścią o mękach i cierpieniu Jezusa Chrystusa i Maryi.

Centralne miejsce wśród malowideł ściennych, w szczególności „Bohorodycia Peczerśka” ze Św. Antonim, Teodozjuszem i Archaniołami (ryc. 2.3), „Bohorodycia”, obrazy Św. księcia Włodzimierza i Św. księżnej Olgi (ryc. 2.4), zajmuje obraz „Wniebowstąpienie” o znacznych rozmiarach oraz "Zaśnięcie Przenajświętszej Bogurodzicy" (ryc. 2.1).

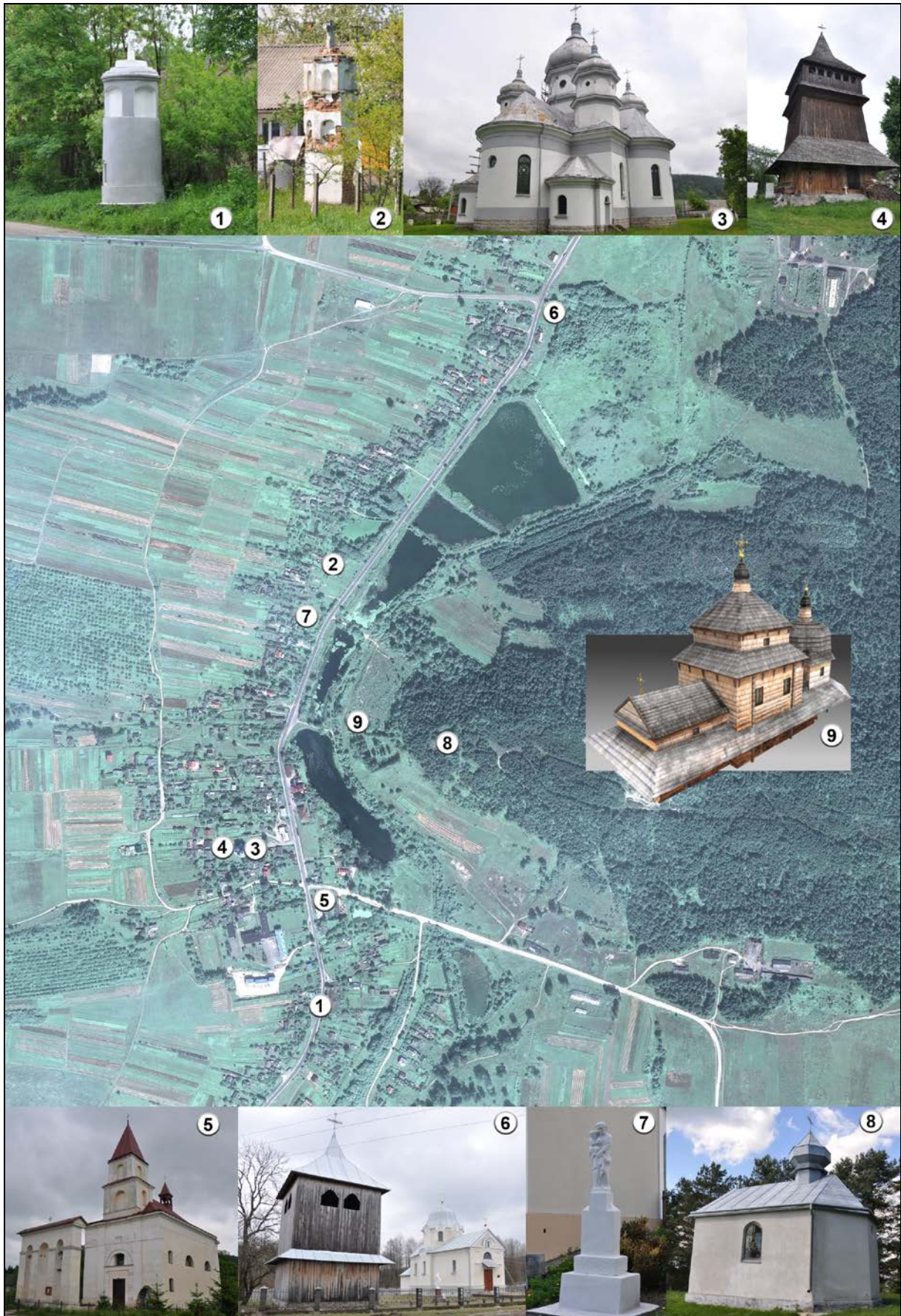
#### **Legenda do ryc. 1:**

2 – krzyż przy ruinach zachodniej bramy wjazdowej; 3 – cerkiew Św. Trójcy; 4 – dzwonnica przy cerkwi Św. Trójcy; 5 – kościół Św. Stanisława; 6 – cerkiew Bogurodzicy z dzwonnica; 7 – figura; 8 – kaplica, 9 – cerkiew Św. Ducha.

#### **Legend to fig. 1:**

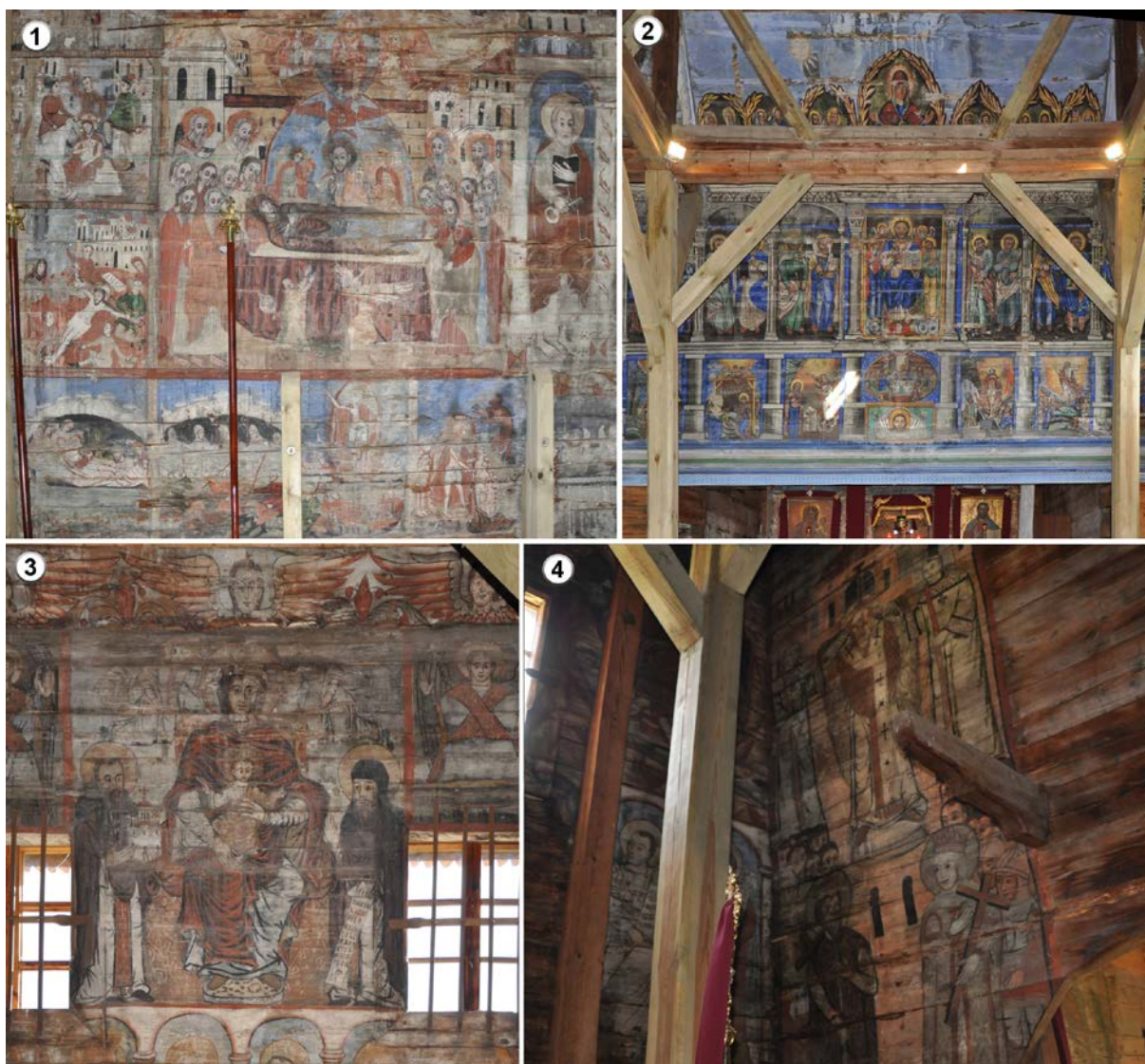
1 – cross near to the ruins of eastern entrance gate 2 – cross near to the ruins of western entrance gate; 3 – church of the Holy Trinity; 4 – bell-tower near to the church of Holy Trinity; 5 – the church of Holy Stanislaus; 6 – church of Bohorodycyia with bell-tower; 7 – statue; 8 – chapel; 9 – church of Holy Spirit.





Ryc. 1. Obiekty sakralne w krajobrazie: 1 – krzyż przy ruinach wschodniej bramy wjazdowej.  
 Fig. 1. Sacral objects in the landscape: 1 – cross near to the ruins of eastern entrance gate.





**Ryc. 2.** Malowidła ścienne: 1 – zaśnięcie Przenajświętszej Bogurodzicy;  
2 – ikonostas z ikoną Deesis; 3 – „Bohorodycia Peczerska”; 4 – „Bohorodycia”,  
poniżej Św. Volodymyr i Św. Olga.

**Fig. 2.** Traditional wall-paintings: 1 – dormition of “Bohorodycyia”;  
2 – iconostasis with an icon of Deesis; 3 – “Bohorodycyia Peczerska”; 4 – “Bohorodycyia”,  
lower St. Volodymyr and St. Olga

Malowidła ścienne w Cerkwi pod wezwaniem Świętego Ducha w Potelyczu są połączone z architekturą wnętrza świątyni, a system dekoracyjny i styl wskazują na głęboki związek mistrzów z tradycjami sztuki ludowej.

Obok świątyni znajduje się dwupiętrowa wieża stanowiąca całość kompozycyjną z cerkwią, bowiem kompaktowy kształt wieży i szerokie poddasze jednoczą ją z architekturą świątyni. Zauważalny jest także związek budowli cerkwi z otaczającym środowiskiem naturalnym. Zbudowana jest ona na wzgórzu, nad łańcuchową zabudową wsi, wzdłuż potoku. Cerkiew pod Wezwaniem Świętego Ducha wraz z dzwonnica położona w malowniczym krajobrazie Roztocza wspólnie tworzy wspaniały dowód harmonii natury i sztuki ludowej. W chwili obecnej cerkiew jest

zabytkiem chronionym – objętym szczególną ochroną międzynarodową UNESCO. W pobliżu świątyni położony jest obszerny cmentarz z zabytkowymi rzeźbami nagrobnymi ośrodka bruśnieńskiego z XVII w.

Sakralny krajobraz i jego *genius loci* przyczynił się do wychowania wielkich postaci. Z tego miejsca wywodził się słynny pisarz, działacz cerkiewny i teolog z XVII w. Kasjan Sakowycz.

Krajobraz kulturowy wsi Potelycz jest inspiracją do działań miejscowej ludności różnych konfesji. Działalność ta skierowana jest między innymi na nauczanie religii młodzieży w szkołach i przedszkolach, na przykład, prowadzonych aktywnie przez siostry zakonne, co jest przykładem tolerancyjnego kształtowania stosunków międzyludzkich. Prowadzona, przez wierzących różnych konfesji, ochrona zabytków pozwala na ich funkcjonowanie i utrzymanie. W perspektywie, niezbędna jest pomoc różnych instytucji (charytatywnych, państwowych) skierowana na konserwację i zabezpieczenia, a miejscami i na rekonstrukcję obiektów sakralnych we wsi Potelycz na Roztoczu Ukraińskim (Słobodian, 1998).

## PODSUMOWANIE

Artykuł nawiązuje do tematyki ochrony krajobrazu pogranicza kulturowego. Jest to krajobraz religijny i sakralny zarazem (por. Myga-Piątek, 2012). Zwrócono uwagę na bogactwo i różnorodność architektonicznych form świątyń, ich naturalne i malownicze usytuowanie w pięknych krajobrazach Roztocza Wschodniego.

Zaprezentowany materiał ukazał, że krajobraz sakralny wsi Potelycz stanowi szczególny rodzaj przestrzeni o wysokich walorach estetycznych oraz wartości duchowych.

Można również stwierdzić, że harmonia formy świątyń ze środowiskiem duchowym jest wynikiem syntezy umiejętności ludzkiej i jej kultury religijnej; ta z kolei jest połączeniem głębokich korzeni i tradycji przodków wiary chrześcijańskiej.

Opracowany i zaprezentowany materiał świadczy o bogactwie architektury cerkwi Św. Ducha, cerkwi Św. Trójcy, kościoła Św. Stanisława, cerkwi Narodzenia Przenajświętszej Bogurodzicy oraz dzwonnicy. Interesujące i bogate wyposażenie wnętrza obiektów religijnych, tworzących niepowtarzalny zespół, jest istotnym walorem turystycznym w tym regionie.



## LITERATURA

- Buczek M., Sedelnyk I., 2008: Archidiecezja Lwowska obrządku łacińskiego, 1. Parafie, kościoły oraz kaplice (obwód lwowski), Lwow.
- Cherniavskýj M., Savka S., 2004: Funkcionalne zonuвання regionalnoho landsaftnoho parku „Rawske Roztoczia” [w:] Naukowyj visnyk, 14, 8: 241-252. (Чернявський М., Савка С., 2004: Функціональне зонування регіонального ландшафтного парку "Равське Розточчя". Науковий вісник, 14, 8: 241-252).
- Litopys ruśkyj. Perekład (tłumaczenie) z dawnioruś. Ł. Machnowcia. 1989: (red.): O. Myszanycz, K. Dnipro, XVI: 1-591. (w j. ukraińskim). (Літопис руський / Переклад з давньорус. Л. Є. Махновця; Ред. О. В. Мишанич, К.: Дніпро, 1989, XVI: 1-591).
- Myga-Piątek U., 2012: Krajobrazy sakralne i religijne – próba umiejscowienia w typologii krajobrazów kulturowych, Prace Komisji Krajobrazu Kulturowego, nr 17: 13-23.
- Pateryk Kyjewe-Peczerskýj. Perekład (tłumaczenie) I. Żylenko. 2001: Kyjiw: 1-348. (w j. ukraińskim). (Патерик Києво-Печерський / Переклад. І.Жиленко, К., 2001: 1-348).
- Siczynskýj W., 1925: Derewjani dzwinyci i cerkwy Hałyćkoji Ukrainy XVI-XIX stolit (rozdił „Dzwinyci”), Lwiw (w j. ukraińskim) (Січинський В., 1925: "Дерев'яні дзвіниці і церкви Галицької України XVI-XIX століть" (розділ "Дзвіниці"), Львів).
- Słobodian W., 1998: Cerkwy Ukrainy. Peremyśka jeparchija. Lwiw: 1-863 (w j. ukraińskim) (Слободян В., 1998: "Церкви України. Перемиська єпархія", Львів: 1-863).
- Słownik geograficzny Królestwa Polskiego i innych krajów słowiańskich, 1887 (red.): F. Sulimierski, B. Chlebowski, J. Krzywicki, W., Walewski, Warszawa, VIII: 1-960.
- Taras J., 2006: Ukrajinśka sakralna derewjana architektura. Lwiw: 1-582 (w j. ukraińskim) (Тарас Я. 2006. "Українська сакральна дерев'яна архітектура", Львів: 1-582).

---

Fot. 1, Photo 1: I. Kozak

Fot. 2, Photo 2: H. Kozak.

Рис. 1: Autor zdjęć I. Kozak, źródło mapy: [geoportal.gov.pl](http://geoportal.gov.pl),  
opracowanie w Cad3d A. Stepień.

Fig. 1: Author of the photos I. Kozak, map source: [geoportal.gov.pl](http://geoportal.gov.pl),  
elaboration in Cad3d A. Stepień.

Рис. 2, Fig. 2: I. Kozak.