

# RECEPCJA IDEI ARCHITEKTURY BAUHAUSU W PRZESTRZENI ŁODZI MIĘDZYWOJENNEJ

Joanna Olenderek

Politechnika Łódzka Wydział Budownictwa, Architektury i Inżynierii Środowiska, Al. Politechniki 6, 90-924 Łódź  
E-mail: joanna.olenderek@p.lodz.pl, ORCID 0000-0002-6125-84-57

DOI: 10.24427/aea-2020-vol12-no1-03

## ACCEPTING THE IDEA OF BAUHAUS ARCHITECTURE ON INTERWAR ŁODZ

### Abstract

Lodz, which was elevated to the regional centre was developing rapidly – much more orderly however – than between the XIX<sup>th</sup> and XX<sup>th</sup> century (during the Industrial Revolution). The Lodz Diocese was founded in the 1920s, as well as a military garrison. These activities influenced the shaping of public space and creation of modern, even avant-garde buildings, drawing upon the rules popularized by known artists, such as Władysław Strzemiński or Katarzyna Kobro. The cooperation of various construction specialists made a large impact on the city space. The main examples of architecture with Bauhaus elements are: The Christian Youth Association building (“Polish YMCA”) and Gen. Sławoj Składkowski Military Hospital. Apartment buildings also benefited from this cooperation: Polesie Konstancyńskie and ZUS apartment complexes. These apartments were provided with the biggest entertainment Park (Park na Zdrowiu or ZUS Park) in Europe at that time. The newly constructed Park 3 Maja also served to increase general health and to spend free time. The solution to accommodate many working men and their families was the construction of terraced houses by TOR in Marysin and Stoki districts. The lack of apartments in the interwar Lodz period and demands for better living conditions (lawyers, doctors, officers) fueled the development of luxurious apartments and villas. The other problem was illiteracy. Social activists and city authorities joined in the country wide primary school construction. In 1939 the city had a dozen new schools. The school (connected to a kindergarten) at Rokicińska St. was modern building. Also in this period, an excellent building of The Free Polish University (Wolna Wszechnica Polska) at P.O.W. Stret. An impressive building at P.O.W. St. was partially constructed. Can the provided examples be as valuable as what the Bauhaus authors created? Can they be accepted into the international trend? The author hopes, that these considerations will enrich the knowledge of the process of shaping Lodz city space.

### Streszczenie

Łódź, podniesiona w okresie międzywojennym do rangi miasta wojewódzkiego, rozwijała się równie burzliwie, ale znacznie bardziej harmonijnie, co na przełomie XIX i XX wieku, tj. w okresie rewolucji przemysłowej. Oprócz nadania Łodzi rangi administracyjnej, w latach 20. XX wieku erygowano diecezję łódzką i utworzono garnizon wojskowy. Wydarzenia te wpłynęły w zasadniczy sposób na kształtowanie struktury przestrzennej i wznoszenie często nowatorskich, a czasami wręcz awangardowych, obiektów architektonicznych, nawiązujących do zasad propagowanych przez znanych artystów – Władysława Strzemińskiego czy Katarzynę Kobro. Współpraca różnych specjalistów w ramach sztuki budowania odcisnęła znaczące piętno w krajobrazie miasta. Do sztandarowych przykładów obiektów zawierających elementy wywodzące się z idei Bauhausu zaliczyć można m.in. gmach Związku Młodzieży Chrześcijańskiej „Polska YMCA” czy szpital wojskowy, którego patronem został gen. Sławoj Składkowski. O rozległej współpracy środowisk twórczych poza budynkami o charakterze publicznym świadczą również liczne obiekty o przeznaczeniu mieszkalnym. Wśród nich za najważniejsze należy uznać kolonię mieszkalną na Polesiu Konstancyńskim oraz kolonię mieszkalną ZUS. Obu tym projektom towarzyszyły przestrzenie rekreacyjne w postaci największego w ówczesnej Europie rozrywkowego Parku na Zdrowiu czy osiedlowego zieleńca ZUS. Podniesieniu sprawności fizycznej mieszkańców i zagospodarowaniu ich czasu wolnego służył także nowo utworzony Park 3 Maja. Równie istotne z punktu widzenia potrzeby rozwiązywania problemów społecznych szerokiej rzeszy łódzkich rodzin robotniczych były osiedla szeregowych domków jednorodzinnych zrealizowane przez TOR na Ma-

rysinie III i Stokach. Powszechny w Łodzi międzywojennej głód mieszkaniowy oraz zmiana oczekiwań lokatorów, wśród których byli urzędnicy miejscy, lekarze, adwokaci czy oficerowie wymagający podniesienia standardów nowo wznoszonych lokali mieszkalnych, sprzyjały rozwojowi kamienic luksusowych, domów czynszowych czy willi miejskich. Równie istotnym problemem był analfabetyzm. Działacze społeczni i władze miejskie włączyli się aktywnie w ogólnopolską akcję budowy szkół powszechnych. W 1939 roku miasto mogło poszczycić się kilkunastoma nowymi szkołami. Do nowatorskich gmachów możemy zaliczyć szkołę przy ulicy Rokicińskiej połączoną z przedszkolem. Również w tym okresie wzniesiono, przynajmniej częściowo, znakomity budynek Wolnej Wszechnicy Polskiej przy ulicy P.O.W. Na ile podane przykłady architektury mogą uchodzić za równie wartościowe jak te, które wyszły spod ręki twórców Bauhausu; czy i na ile można im przypisać cechy nurtu międzynarodowego?

Keywords: interwar Lodz; idea of the Bauhaus Architecture; public space; apartment buildings

Słowa kluczowe: Łódź międzywojenna; idea architektury Bauhausu; przestrzenie publiczne; budynki apartamentowe

## WPROWADZENIE

Łódź, książkowa „ziemia obiecana” naszego noblisty Władysława Reymonta, jest miastem stosunkowo młodym. Rozwijała się burzliwie głównie w epoce maszyny parowej. Równie intensywnie, lecz znacznie bardziej harmonijnie, kształtowali przestrzeń miasta architekci w okresie międzywojennym. Oblicze architektoniczne tego wielkoprzemysłowego ośrodka, podniesionego w okresie międzywojennym do rangi miasta wojewódzkiego, zaczęło nabierać wtedy wielkomiejskiego charakteru i to przede wszystkim w odniesieniu do przestrzeni o charakterze publicznym. W krajobrazie architektonicznym miasta pojawił się szereg obiektów typowych dla miasta wojewódzkiego – służących administracji, kulturze, oświacie, ochronie zdrowia, rekreacji czy umożliwiających rozwój infrastruktury. Także obiekty o przeznaczeniu mieszkalnym zaczęły kształtować zgodnie z zasadami rozwijającego się w Europie modernizmu. Podczas analizy procesu kształtowania przestrzeni w Łodzi międzywojennej nie można zapomnieć o dokonaniach związanych z tworzeniem infrastruktury miejskiej. Jednym z największych zapóźnień cywilizacyjnych Łodzi u progu II Rzeczypospolitej był brak sieci wodociągowo-kanalizacyjnej. Stąd do ważnych osiągnięć okresu dwudziestolecia należy zaliczyć działania w tym zakresie, mimo iż rozbudowa kanalizacji w tym czasie nie wyszła poza wstępne stadium, a w uruchomieniu wodociągu przeszkodziła wojna.

Autorka w latach 80. XX wieku rozpoczęła współpracę z Krajowym Ośrodkiem Badań i Dokumentacji Zabytków dotyczącą rejestracji międzywojennych modernistycznych budynków w Łodzi. Zinventaryzowano wówczas około 250 obiektów, z których blisko połowę objęto ewidencją. Wybór opracowanych ówczesnie materiałów, uzupełniony informacjami o obecnym stanie obiektów, zaprezentowano w niniejszym artykule, porównując je z poglądami teoretycznymi oraz architektonicznymi realizacjami twórców europejskiej awangardy z kręgu Bauhausu.

## 1. OBIEKTY O CHARAKTERZE PUBLICZNYM

### 1.1. Budynki służące administracji, nauce, wychowaniu i kulturze

Awans Łodzi w hierarchii administracji państwowej wymagał szerokich działań kreatywnych w obszarze tworzenia gmachów służb państwowych, miejskich, urzędów i instytucji publicznych. Wśród obiektów związanych bezpośrednio z nową funkcją Łodzi jako ośrodka dyspozycyjnego administracji państwowej i miejskiej na uwagę zasługują między innymi gmach Izby Skarbowej, gmach sądów, siedziba P.A.S.T. czy bliski ideom Bauhausu budynek Powszechnego Zakładu Ubezpieczeń Wzajemnych przy alei T. Kościuszki 57. Obecnie jest on użytkowany przez Powszechny Zakład Ubezpieczeń S.A. powstały w 1992 roku w wyniku przekształcenia istniejącego od 1952 roku Państwowego Zakładu Ubezpieczeń. Zaprojektowany przez Wacława Rytla, pierwotnie jako wolnostojący wieżowiec, został wzniesiony w błyskawicznym tempie (w latach 1929-1930) przez Przedsiębiorstwo Konstrukcyjne mieszczące się przy alei T. Kościuszki nr 1. Projekt struktury konstrukcyjnej i obliczenia statyczne sporządził wybitny polski inżynier statyk, profesor Politechniki Lwowskiej, a następnie Politechniki Warszawskiej, Stefan Bryła. Kierownikiem budowy był inż. Franciszek Karpiński. W trakcie realizacji zamiast poddasza wybudowano siódme piętro, przekraczając planowaną wysokość o blisko trzy metry. Obiekt, którego wysokość wynosi 32 m, był w okresie międzywojennym (obok hotelu Savoy) najwyższym budynkiem w Łodzi. Dopiero w 1932 roku wieżowiec otoczono niższymi bryłami bocznymi, dopełniając linię pierzei alei T. Kościuszki. Bryła budynku jest rozczłonkowana. Ośmiokondygnacyjny, podpiwniczony korpus główny wciną się w czterokondygnacyjne, podpiwniczone części boczne. Rzut jest założony na planie nieforemnego wieloboku. Wejście frontowe znajduje się w osi głównej w podcieniu o trzech słupach. Prostokątny hol z trójbiegową klat-

ką schodową i dźwigiem osobowym umieszczono w centralnej części. Spośród rozłożonych wokół holu pomieszczeń biurowych na uwagę zasługuje położona osiowo w głębi sala ośmiokątna. Ekspresja form spotęgowana została tarasami dachowymi i nawiązującą do okrętowego gniazda bocianiego maszynownią dźwigu. Rytmicznie rozmieszczone otwory okienne ujęto w lekko wysunięte lub cofnięte płaszczyzny między- i podokienne. W rejonie frontowego wejścia znajdują się witryny, a od strony dziedzińca okna narożne. Obiekt wzniesiono w konstrukcji szkieletowej, żelbetowej, wypełnionej cegłą. Zastosowano stropy ogniotrwałe. Klatka schodowa, schody, balustrady i płyty dachowe są żelbetowe monolityczne, natomiast drzwi wejściowe frontowe stalowe, zaszkłone, z okuciami ze stali niklowanej. Elementy wystroju wnętrz zostały utrzymane w stylistyce detalu „okrętowego”<sup>1</sup> (ryc. 1).

Interesujące nas obiekty, kształtujące przestrzeń o charakterze publicznym w Łodzi II RP, były realizowane nie tylko według projektów bezpośrednio zleczanych wybranym architektom. Znamienna ich część powstała w wyniku przeprowadzonych konkursów architektonicznych. Wyniki dotychczasowych badań wskazują, że w latach międzywojennych odbyło się w Polsce około 350 konkursów. Najwięcej z nich – bo aż 92 – zorganizowano dla potrzeb warszawskich, natomiast na kolejnym miejscu plasuje się Łódź ze swoimi 22 konkursami. Oczywiście nie wszystkie prace konkursowe zostały zrealizowane, ale również i tym pozostałym na papierze należy się szczególna uwaga. Wśród propozycji konkursowych ujawniają się często rozwiązania prekursorskie, a zatem ocena ich wkładu w rozwój myśli architektonicznej jest szczególnie ważna.

Projekt pierwszego modernistycznego obiektu szkolnego w Łodzi przy ul. Rokicińskiej 41 został wyłoniony w drodze konkursu rozstrzygniętego w 1929 roku. Spośród autorów 47 nadesłanych prac wyłoniono dwóch laureatów – Stefana Siennickiego i Kazimierza Gawrońskiego z Warszawy. W lutym 1930 roku zawarto umowę z projektantami na sporządzenie planów i kosztorysów budowy szkoły wraz z domem mieszkalnym dla nauczycieli i ustępami podwórzowymi dla uczniów przebywających na boisku. W lipcu 1930 roku rozpoczęto realizację obiektu według wnikliwie opracowanej, łącznie z planami konstrukcyjnymi i obliczeniami statycznymi, dokumentacji. Po raz pierwszy w obiektach szkolnych wznoszonych w okresie międzywojennym w Łodzi w tak dużej skali zastosowano konstrukcję



**Ryc. 1.** Budynek Powszechnego Zakładu Ubezpieczeń Wzajemnych przy alei T. Kościuszki 57 w Łodzi; autorzy projektu: Waclaw Rytel i Stefan Bryła, 1929 rok, fasada frontowa; fot. autorka

**Fig. 1.** Building of Universal Mutual Insurance Company at T. Kościuszki Ave 57 in Łódź; authors of the project: Waclaw Rytel and Stefan Bryła, 1929, front facade; photo by the author

cję żelbetową oraz okna typu szwedzkiego (zespolone). Stan surowy zamknięto w kwietniu 1932 roku. Przy odbiorze stropów wykonano próbę obciążeniową. W latach 1936-1938 wzniesiono betonowy parkan oddzielający posesję od sąsiadów. Zespół usytuowano na wąskiej, głębokiej działce zlokalizowanej po południowej stronie alei J. Piłsudskiego (d. ulicy Rokicińskiej), we wschodnim rejonie miasta, w dzielnicy Łódź-Widzew. Złożony jest z frontowego gmachu głównego ze skrzydłem bocznym, budynku sali gimnastycznej oraz wolnostojącego na tyłach posesji domu mieszkalnego dla nauczycieli. Budynek sali gimnastycznej uformowano w postaci poprzecznej oficyny przymykającej z jednej strony zazieleniony dziedzińec wewnętrzny z fontanną, a z drugiej przylegającej do boiska szkolnego.

<sup>1</sup> OBDZ w Warszawie, WUOZ w Łodzi, *Karta AiB*, E. Mosiniak, Łódź 1983; K. Stefański, *Gmachy użyteczności publicznej dawnej Łodzi*, Łódź 2000, s. 23; J. Strzałkowski, *Architekci i budowniczowie Łodzi do 1944 roku*, Łódź 1997, s. 115.

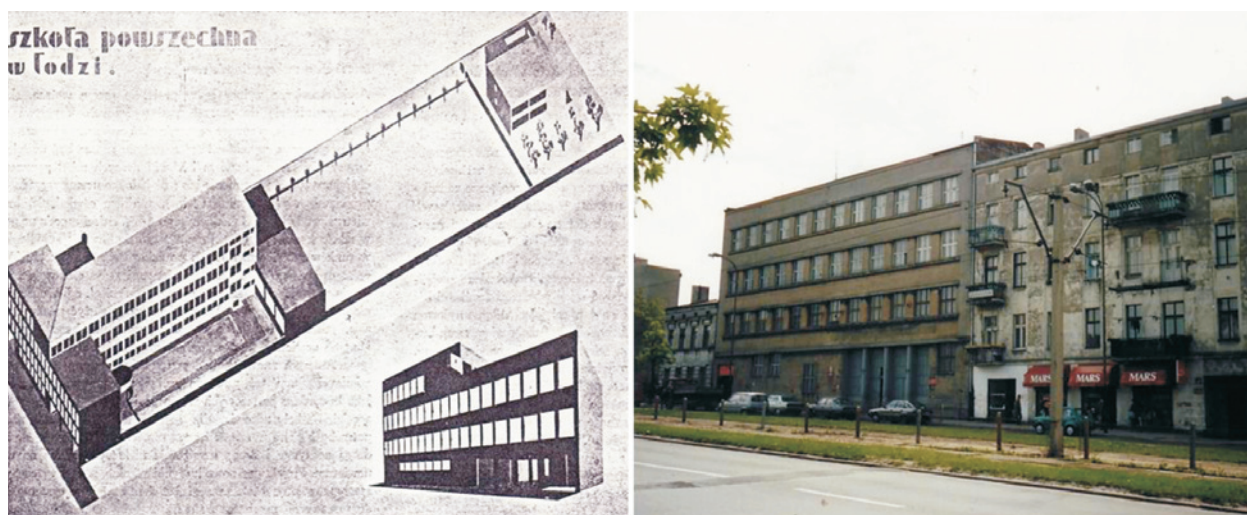


Rzut gmachu szkolnego założono na planie zbliżonym do litery C. Na potrzeby szkoły przeznaczono półtraktową partię wschodnią trzypiętrowego, podpiwniczonego budynku frontowego, z bramą przejazdową w przyziemiu przeszła skrajnego oraz półtraktowe, połączone z dwukondygnacyjną, podpiwniczoną salą gimnastyczną skrzydło boczne. Do skrzydła bocznego od strony przejazdu dobudowano na poziomie przyziemia jednokondygnacyjne pomieszczenia gospodarcze. W partii zachodniej budynku frontowego pierwotnie umieszczono przedszkole. Łączący obie strefy programowo-funkcjonalne jednoprzestrzenny hol z wejściem frontowym i wyjściem na dziedziniec pełnił rolę głównego węzła komunikacyjno-rekreacyjnego zespołu. Racjonalnie skomponowany układ zamknięto w prostej geometrycznej obudowie zawierającej elementy nowatorskie w postaci płaskich dachów, rozświetlonego holu głównego sprzężonego z dziedzińcem wewnętrznym, ciągłych ław parapetowych i gzymsów nadokiennych podkreślających pasmową artykulację fasady. Struktura budowlana była w dużym stopniu nowatorska. Obok tradycyjnych sklepień Kleina wykonano stropy żelbetowe o grubości płyt 6-15 cm, a tam, gdzie było to wskazane ze względów akustycznych – z podwójną płytą dolną i górną. Prostokątne i okrągłe słupy żelbetowego ustroju nośnego sali gimnastycznej i holu głównego otrzymały zwykłe i spiralne uzbrojenie. Systemem monolitycznym zrealizowano ławy i stopy fundamentowe. Obok podłóg z klepki dębowej wykonano posadzki lastrikowe i posadzki z ksyololitu kolorowego

dwuwarstwowego. Zastosowano okna drewniane zespolone typu szwedzkiego<sup>2</sup> (ryc. 2).

Oprócz władz państwowych i miejskich budową szkół zajmowały się również stowarzyszenia i organizacje społeczne, a także religijne. Przykładem ich działalności może być Państwowa Szkoła Przemysłowo-Handlowa Żeńska przy ulicy Wodnej 40/42 czy Żydowskie Gimnazjum Męskie przy alei K. Anastałta. Pod koniec 1937 roku miasto posiadało w sumie 17 własnych nowych gmachów szkolnych. Dostrzegano również potrzebę szerzenia oświaty ogólnej i wyższej. Wieloletnie starania samorządu miejskiego doprowadziły w 1938 roku do rozpoczęcia budowy dwóch wielkich gmachów – Biblioteki Publicznej im. Marszałka Józefa Piłsudskiego oraz oddziału warszawskiej Wolnej Wszechnicy Polskiej, który w 1937 roku otrzymał uprawnienia państwowej szkoły wyższej.

Łódzka księżnica publiczna, powołana do istnienia 11 października 1917 roku, mieściła się przez lata w wynajmowanym, przystosowanym lokalu, znajdującym się w głębi posesji przy ulicy św. Andrzeja 14. Rozwój księgozbioru i wzrastająca rzesza czytelników powodowały, że potrzeba stworzenia nowego i znacznie lepszego pod względem ilościowym i jakościowym pomieszczenia stawała się palącym problemem. Po licznych staraniach kierownictwa biblioteki udało się zainteresować budową gmachu jednego z bardziej wrażliwych na kwestie społeczne przemysłowców łódzkich – Aleksandra Heimana-Jareckiego. Jego ojciec, Edward Heiman, był fundatorem budynków Gimnazjum im. Mi-



**Ryc. 2.** Szkoła powszechna przy alei J. Piłsudskiego 101 w Łodzi; autorzy projektu: Stefan Siennicki i Kazimierz Gawroński, 1929 rok, widok aksonometryczny według projektu konkursowego, za: „AiB” 1929, nr 1/2 s. 52, widok fasady frontowej; fot. autorka  
**Fig. 2.** Primary School at 101 J. Piłsudskiego Ave. in Łódź; authors of the project: Stefan Siennicki and Kazimierz Gawroński, 1929 axonometric view according to the competition design for “AiB” 1929, no. 1/2 p. 52, front facade view; photo by the author

<sup>2</sup> APŁ, AmŁ, Wydż. Techn., sygn. 20539-20543; OBDZ w Warszawie, WUOZ w Łodzi, *Karta AiB*, J. i M. Ołenderek, Łódź 1986.

kołaja Kopernika w Łodzi oraz Polskiej Szkoły w Gdańsku. Na wniosek Aleksandra Heimana-Jareckiego w maju 1935 roku zarząd Związku Przemysłu Włókienniczego przyjął propozycję ufundowania nowego gmachu biblioteki jako formy uczczenia pamięci zmarłego Józefa Piłsudskiego. Realizacją projektu zajął się społeczny Komitet Budowy Biblioteki Publicznej. Istotne wsparcie okazał zarząd miasta, który z funduszy miejskich zakupił plac pod budowę nowego gmachu u zbiegu ulic Gdańskiej i M. Kopernika, w miejscu zaproponowanym przez kierownika księżnicy Jana Augustyniaka. Pod koniec 1936 roku zarząd oddziału Stowarzyszenia Architektów Rzeczypospolitej Polskiej w Łodzi ogłosił, na zlecenie komitetu, konkurs powszechny nr 72 na projekt szkieletowy gmachu. Rozstrzygnięcie konkursu nastąpiło 1 lipca 1937 roku. Spośród 41 prac wybrano trzy projekty, którym przyznano równorzędne nagrody. Sąd konkursowy wskazał do realizacji opracowanie inż. arch. Jerzego Wierzbickiego z Warszawy. Plan robót przewidywał zakończenie budowy z upływem 1939 roku. Przy wznoszeniu gmachu współpracowano z Drogowym Instytutem Badawczym przy Politechnice Warszawskiej, wykonującym ekspertyzy wytrzymałościowe elementów żelbetowych. Obliczenia statyczne skomplikowanych elementów konstrukcyjnych wykonali w czerwcu 1938 roku warszawscy inżynierowie Stefan Kuhn i Eugeniusz Olszewski. Obiekt został ukończony w stanie surowym przed wybuchem II wojny światowej. Później Niemcy urządzili w nim magazyn, czyniąc szereg niekorzystnych przeróbek budowlanych – na przykład największą salę czytelnicy przeznaczili czasowo na garaż. Wybuch bomby na sąsiedniej posesji w styczniu 1945 roku pozbawił budynek wszystkich szyb. Po wojnie prace nad wykończeniem gmachu trwały do końca 1949 roku. Obiekt zlokalizowano wokół narożnego skweru. Składał się z dwupiętrowego, podpiwniczonego budynku frontowego usytuowanego we wschodniej pierzei ulicy Gdańskiej, z wejściem głównym z głębokiego podcienia i sieni przejazdowej na dziedziniec gospodarczy wzdłuż północnej granicy posesji. W północnej pierzei ulicy M. Kopernika znajdowała się czytelnia główna i pięciopiętrowy, podpiwniczony magazyn książek. Obok umieszczono wjazd bramowy z furtką i podjazd pod magazyn. Przyjęty układ funkcjonalny realizował tradycyjną zasadę rozdzielenia strefy czytelnicy i magazynowej, zapewniając optymalne warunki przechowywania zbiorów i pracy czytelnika. Rzut założono na planie zbliżonym do litery Z. W części frontowej na poziomie przyziemia znajdował się hol główny z szat-

nią i spiralnymi schodami wiodącymi do pomieszczeń administracji i pracowni na piętrze oraz do toalet publicznych umieszczonych w piwnicy. Za szatnią zlokalizowano dostępną z sieni przejazdowej służbową klatkę schodową. Z holu można było przejść obok katalogów półtoratraktowym łącznikiem do wypożyczalni połączonej z magazynem i otoczonej czytelniami – główną i czasopism. Ciąg komunikacji wewnętrznej okalał narożny skwer, pełniąc jednocześnie rolę przestrzeni rekreacyjnej. Parametry przestrzeni wewnętrznej poszczególnych stref dostosowano do ich funkcji (wysoka czytelnia – niskie kondygnacje magazynowe). Odmienność gmachu biblioteki w stosunku do otaczającej go zabudowy uzyskano poprzez kompozycyjne rozczłonkowanie części programowo-funkcjonalnych i zróżnicowanie ich elewacji. Zaakcentowano główne wejście do budynku (podcień, okrągłe słupy, ścianki z lukserfów, okładzina kamienna z piaskowca o poziomej artykulacji), zastosowano odmienne wątki rytmiczne i krój okien – w ramach czytelnicy wysokie, wielopoziomowe. Część magazynową wzbogacono tektonicznie wertykalnymi elementami konstrukcyjnymi w postaci ujawnionych na zewnątrz słupów ramownic nośnych. Struktura budowlana była nowatorska. Zastosowano interesujące elementy stroju nośnego w postaci trzy- i czteropoziomowych ramownic żelbetowych, belek typu Z, belek dwuprzęsłowych, okrągłych słupów i żelbetowych stropów wzmocnionych w części magazynowej. W holu wykonano wyżej wspomniane, wzorowane niejako na klatce schodowej w Weimarze, monolityczne, żelbetowe, spiralne schody główne z pełną balustradą i owalną duszą doświetloną szklanym świetlikiem dachowym. W duszy ustawiono rzeźbę figuralną przedstawiającą alegorię nauki<sup>3</sup> (ryc. 3).

Szkicowy projekt gmachu Wolnej Wszechnicy Polskiej w Łodzi został wyłoniony w konkursie powszechnym ogłoszonym w październiku 1936 roku przez zarząd łódzkiego oddziału Stowarzyszenia Architektów Rzeczypospolitej Polskiej. Konkurs rozstrzygnięto ostatecznie w marcu 1937 roku, przyznając pierwszą nagrodę warszawskiemu zespołowi w składzie: Wacław Kłyszewski, Jerzy Mokrzyński i Eugeniusz Wierzbicki. Zgodnie z projektem wskazanym do realizacji miał to być budynek murowany, trzypiętrowy, z biblioteką, audytoriami, pracowniami naukowymi i pokojami gościnnymi dla naukowców dojeżdżających, przeznaczony dla tysiąca studentów. W grudniu 1937 roku nastąpiło wmurowanie kamienia węgielnego pod gmach pierwszej w Łodzi szkoły wyższej. Pod koniec sier-

<sup>3</sup> APŁ, AmŁ. Wydz. Techn., sygn. 20575-20576; W. Wieczorek, *Biblioteka Publiczna w Łodzi 1917-1937*, Warszawa 1965, s. 60-69; „AiB” 1937, z. 3, s. 98.



**Ryc. 3.** Biblioteka Publiczna im. Marszałka Józefa Piłsudskiego w Łodzi, ulica Gdańska 102 / ulica M. Kopernika;  
autor projektu: Jerzy Wierzbicki 1937 rok; fot. autorka

**Fig. 3.** Marshall Józef Piłsudski Public Library in Łódź, 102 Gdańska Street / M. Kopernik Street;  
author of the project: Jerzy Wierzbicki 1937; photo by the author

nia 1939 roku roboty budowlane przerwano w związku z napiętą sytuacją polityczną i ostatecznie zaniechano na skutek wybuchu wojny. Budowę kontynuowano po wojnie, jednak tylko częściowo nawiązując do pierwotnych, nowatorskich założeń projektowych. Obiekt jest zlokalizowany po zachodniej stronie ulicy Polskiej Organizacji Wojskowej, w pobliżu skrzyżowania z ulicą Rewolucji 1905 roku (d. Południową). Złożony gmach dzieli prostokątną działkę na strefę przyuliczną, dziedziniec wewnętrzny z ogrodem, mniejszy dziedziniec gospodarczy z wjazdem bramowym wzdłuż granicy północnej i strefę tylną (pierwotnie przeznaczoną pod nigdy niezrealizowane urządzenia sportowe, w tym kort tenisowy). Strefa przyuliczna gmachu, założona na planie zbliżonym do litery C, półtoratraktowa, otacza zazieleniony plac frontowy. Wejście główne jest mocno zaakcentowane poprzez przedsionek (wiatrołap), asymetrycznie dostawiony do przyziemia wydłużonej, wycofanej części środkowej, bliżej północnego, frontowego skrzydła budynku. Południowe skrzydło

z założenia jest natomiast krótsze od północnego. Półtrakty korytarzowe umieszczono od strony ulicy. Mniejsze sale zajęć, sanitariaty i pokoje wykładowców zlokalizowano w trakcie dziedzińcowym. Również półtoratraktowe skrzydło środkowe (ukończony po wojnie w zmienionej w stosunku do projektu pierwotnego formie), mieszczące hol, schody główne, szatnie, pomieszczenia administracji uczelni, bibliotekę i aule wykładowe z kuluarami, usytuowano nieosiowo (bliżej północnej granicy posesji). Półtrakt komunikacyjny znajduje się od strony dziedzińca ogrodowego. Skrzydło tylne poprzeczne oraz budynek mieszkalny dla naukowców zostały zrealizowane w okresie powojennym, w sposób odbiegający od pierwotnej koncepcji. Obiekt jest bryłowo rozczłonkowany, ale o jednolitym wyrazie architektonicznym, trzypiętrowy, częściowo podpiwniczony. Dachy są połaciowe o niewielkim kącie nachylenia, osłonięte od frontu ścianką kolankową ze szczelinowymi otworami wentylującymi nieużytkowe poddasza. Szata zewnętrzna odzwierciedla strukturę





**Ryc. 4.** Gmach Wolnej Wszechnicy Polskiej przy ulicy Polskiej Organizacji Wojskowej / ulicy Rewolucji 1905 roku w Łodzi; autorzy projektu: Waław Kłyszewski, Jerzy Mokrzyński, Eugeniusz Wierzbicki, 1937 rok, widok perspektywiczny od ulicy P.O.W. według projektu (za „AiB” 1937, nr 8, s. 309), widok od ulicy P.O.W, fot. autorka

**Fig. 4.** The building of the Free Polish University at Polish Military Organization Street / Revolution of 1905 Street in Łódź; authors of the project: Waław Kłyszewski, Jerzy Mokrzyński, Eugeniusz Wierzbicki, 1937, perspective view from P.O.W. Street according to the project after “AiB” 1937, no. 8, p. 309, view from P.O.W. Street; photo by the author

programowo-funkcjonalną, szczególnie w obszarze części przyulicznej, zrealizowanej w okresie międzywojennym zgodnie z pierwotnym projektem. Kubiczny akcent wejścia, przejrzysty i harmonijny układ otworów, nowatorski krój stolarki, obnażenie elementów ramowej konstrukcji nośnej, geometryzujący relief w tynku fasady symbolizujący płyty okładzinowe, kreatywnie czy racjonalnie ukształtowane wnętrza jako motywy charakterystyczne dla funkcjonalizmu przedwojennego nie znalazły kontynuacji w strefach budynku wzniesionych w czasach powojennych. Zrezygnowano z proponowanego „oderwania od ziemi” tylnego skrzydła mieszczącego sale seminaryjne, obudowując szkieletową konstrukcję parteru. Zabudowano również, zaprojektowane w formie przezroczowej kolumnady z tarasem i trejżami, otwarcie skrzydła środkowego od strony

dziedzińcowego ogrodu-patia. Zmieniono układ otworów i krój okien, obniżając walory pierwotnej koncepcji założenia opartego o zasadę przenikania się przestrzeni wewnętrznej z zewnętrzną. Struktura budowlana (w zakresie zrealizowanym w okresie międzywojennym) była nowatorska. Konstrukcja została oparta o ramowy, żelbetowy ustrój nośny, klatki schodowe żelbetowe, stropy ogniotrwałe i okna typu szwedzkiego (zespolone). Wiatrołap i drzwi zewnętrzne były pierwotnie stalowe i zaszklone (obecnie PCV). Część wznoszoną po wojnie wykonano w dużym stopniu z zastosowaniem technologii tradycyjnych, wnętrza i wyposażenie instalacyjne są natomiast po licznych przebudowach i modernizacjach dokonywanych przez obecnego użytkownika – Uniwersytet Łódzki<sup>4</sup> (ryc. 4).

<sup>4</sup> *Wolna Wszechnica Polska w Warszawie – Oddział w Łodzi. Sprawozdanie z lat 1928-1937*, s. 25-27; APL, AmŁ, Wyd. Techn., sygn. 20573; „AiB” 1937, z. 8, s. 309-311.

Wśród obiektów użyteczności publicznej służących wychowaniu i kulturze na uwagę zasługują dwa budynki zaprojektowane przez Wiesława Lisowskiego, a mianowicie gmach Polska Y.M.C.A. oraz Dom Pomnik im. Marszałka Józefa Piłsudskiego. Y.M.C.A. (Young Men's Christian Association – Chrześcijańskie Stowarzyszenie Młodzieży Męskiej) to organizacja założona w 1844 roku w Londynie, która początkowo działała w krajach anglosaskich. Po I wojnie światowej zaczęła zakładać filie w innych państwach. Jej polski oddział został oficjalnie utworzony w 1923 roku. Związek Młodzieży Chrześcijańskiej Polska Y.M.C.A. rozwinął pracę kulturalno-oświatową mającą na celu wszechstronny rozwój ciała, rozumu i ducha (symbol czerwonego trójkąta) również wśród młodzieży pracującej w Łodzi. Początkowo ulokował swój oddział w istniejącym budynku z salą teatralną przy ulicy Piotrkowskiej 243. Nową siedzibę postanowiono wybudować na działce zakupionej w 1930 roku, położonej w śródmieściu, w rejonie ogródka Grand Hotelu i ogrodu przy willi Meyera. Odrzucono proponowany wcześniej przez władze miasta teren przy ulicy Kolejowej, na którym został wkrótce wzniesiony Dom Pomnik im. Marszałka Józefa Piłsudskiego. Pierwotna wersja gmachu, utrzymana w duchu tradycjonalizmu, została zarzucona. Ostatecznie w 1932 roku rozpoczęto realizację obiektu według dokumentacji stanowiącej adaptację amerykańskiego projektu mieszczącego się w konwencji stylowej ówczesnej awangardy architektonicznej. Gmach zawierał bogaty program w postaci pływalni, dwóch sal gimnastycznych, łaźni, natrysków, poradni lekarskiej, biblioteki z czytelnią, pokoi zebrań, pokoi klubowych, sal wykładowych, hotelu na 120 miejsc i lokali gastronomicznych. W 1935 roku oddano do użytku znaczną część budynku. Koszt budowy wyniósł 2 mln 250 tys. złotych. Dotację w formie darowizny w wysokości 200 tys. dolarów Y.M.C.A. otrzymała od sponsora z USA, D.B. Millsa. Gmach Polska Y.M.C.A. w Łodzi uważany był za najładniejszą i najlepiej wyposażoną siedzibę Związku Młodzieży Chrześcijańskiej w międzywojennej Europie. Według statystyk codziennie w zajęciach uczestniczyło 1450 osób. W okresie II wojny światowej w obiekcie funkcjonował klub dla oficerów niemieckich. Po 1945 roku Y.M.C.A. kontynuowała inwestycję. W 1947 roku Stanisław Kowalski wykonał projekt dobudowy od strony zachodniej sali teatralnej, której realizację ukończono w listopadzie 1949 roku. Niestety w grudniu tegoż roku zakazano organizacji Y.M.C.A. prowadzenia działalności na terenie Polski. Właścicielem nieruchomości został Skarb Państwa, a gmach przemianowano na Miejski Dom Kultury im. Juliana Tuwima mieszczący Pałac Młodzieży i Teatr Rozmaitości. W 1990 roku nastąpiło reaktywowanie Związku Młodzieży Chrześci-

jańskiej Polska Y.M.C.A. Oddział Łódź. W 1993 roku zwrócono obiekt pierwotnemu właścicielowi. Obecnie ten gmach o wielkim znaczeniu dla dziedzictwa kulturowego miasta jest podnajmowany różnym użytkownikom, którzy nieskoordynowanymi działaniami niszczą wartość społeczną i walory przestrzenno-estetyczne tego wspaniałego założenia. Gmach usytuowany w centrum miasta całkowicie wypełnia prostokątną działkę ograniczoną ulicami S. Moniuszki i R. Traugutta oraz pasażem pieszym w ramach wewnętrznej ulicy Hotelowej. Wejście główne znajduje się od strony ulicy S. Moniuszki 4a. Zespół teatralny dostępny jest z przedpola-placu z pomnikiem-popiersiem Juliana Tuwima (w południowym rejonie pasażu pieszego). Rzut jest generalnie zwarty, ale o swobodnej kompozycji wewnętrznej, z różnorodnością poziomów i półpoziomów, wielotraktowy. Układ planu oparto o zasadę grupowania pomieszczeń w bloki funkcjonalne, rozłożone wzdłuż korytarzy i wokół dwóch patiiów wewnętrznych (w celu optymalnego doświetlenia). Bryła jest rozczłonkowana, czterokondygnacyjna, podpiwniczona i bardzo dynamiczna. Stanowi ona połączenie różnorodnych w planie i wysokościach, zależnie od funkcjonalnego przeznaczenia, wzajemnie przenikających się prostopadłościanów. Dachy są płaskie. Elewacje w strefie parteru zostały rytmicznie podzielone wąskimi pionowymi lizenami, przekształconymi od strony ulicy R. Traugutta w filary głębokiego podcienia. Wyższe kondygnacje ukształtowano w układzie pasmowym, podkreślonym odcinkowymi gzysmami nadokiennymi, belkami spinającymi słupki pergoli tarasu frontowego i pergoli stanowiącej kontynuację podcienia od strony ulicy R. Traugutta. Sposób grupowania i krój okien oraz kolorystyka tynku elewacyjnego podkreślają dualizm stylistycznej artykulacji ścian (wertikalizm przyziemia – horyzontalizm partii wyższych). Struktura budowlana jest zróżnicowana. Zastosowano stropy nad piwnicami typu Kleina, wyżej ceramiczne Ackermana, nad dużymi salami żelbetowe monolityczne ożebrowane, schody wylewane żelbetowe z wyprawą lastrиковą, posadzki stref komunikacyjnych lastrиковe, wielobarwne we wzory, w salach parkiet, a w pomieszczeniach sanitarnych terrakotę<sup>5</sup> (ryc. 5).

Drugi z obiektów służących kulturze i wychowaniu, autorstwa W. Lisowskiego, został zrealizowany według projektu wyłonionego w konkursie powszechnym zorganizowanym przez Magistrat Miasta Łodzi w ramach ogólnopolskiej akcji uczczenia pamięci marszałka Józefa Piłsudskiego po jego śmierci w 1935 roku. Obiekt został zlokalizowany w atrakcyjnym rejonie miasta, przy ulicy R. Traugutta 19, w ramach obszaru uzyskanego po skróceniu torów kolei łódzko-fabrycznej do ulicy Widzewskiej, zgodnie z planowanym przez



władze międzywojenne miasta zamierzeniem stworzenia na tym terenie nowoczesnej dzielnicy reprezentacyjnej. Zasadnicza część gmachu, zawierająca salę teatralno-widowiskową, sale klubowe, pomieszczenia organizacji wojskowych i kombatanckich (między innymi Związku Legionistów Polskich, Związku Strzeleckiego, Związku Powstańców Śląskich), została oddana do użytku w 1938 roku. Po 1945 roku obiekt stanowił siedzibę związków zawodowych, w 1954 przekształconą w Wojewódzki Dom Kultury Związków Zawodowych, a następnie w Łódzki Dom Kultury. W latach 80. XX wieku wzniesiono skrzydła północne i zachodnie według projektu arch. Jerzego Kurmanowicza. Pozostawione w surowej cegle fasady obłożono zgodnie z projektem międzywojennym płytami z piaskowca i ciemnego granitu (cokoły), przeprowadzono remont modernizacyjny wewnątrz, wymieniono stolarkę, założono wentylację mechaniczną, przywrócono obiektowi na-

zwę Dom Pomnik im. Marszałka Józefa Piłsudskiego, a na przedpolu frontowym wzniesiono granitowy pomnik patrona. Jest to obiekt wolnostojący, usytuowany w północnej pierzei ulicy R. Traugutta (d. Strzeleckiej [Kolejowej]). Wejście do kina i sali widowiskowej umieszczono od strony ulicy, wejście do pomieszczeń domu kultury – przedpola wschodniego z pomnikiem patrona, a wejścia do lokali usługowych – pasażu pieszego, równoległego do ulicy H. Sienkiewicza. Zamknięty dziedziniec gospodarczy obsługiwany jest przejazdem wewnętrznym, z bramami w elewacji wschodniej i zachodniej. Rzut zwarty założony został na planie zbliżonym do kwadratu, z wewnętrznym dziedzińcem-patio zapewniającym prawidłowe doświetlenie pomieszczeń. Układ sal dostępnych z traktów korytarzowych bądź foyer jest swobodny, związany z ich programowym przeznaczeniem. Reprezentacyjne schody zlokalizowano w rejonie wejścia od ulicy R. Traugutta. Pozosta-



**Ryc. 5.** Gmach Polska Y.M.C.A. przy ulicy S. Moniuszki 4a w Łodzi; autor projektu: Wiesław Lisowski, 1931 rok; fot. autorka  
**Fig. 5.** Poland Y.M.C.A. at 4a S. Moniuszko Street in Łódź; author of the project: Wiesław Lisowski, 1931; photo by the author

<sup>5</sup> OBDZ w Warszawie, WUOZ w Łodzi, *Karta AiB*, W. Walczak, Łódź 1986; K. Stefański, op.cit., s. 82.



**Ryc. 6.** Dom Pomnik im. Marszałka Józefa Piłsudskiego przy ulicy R. Traugutta w Łodzi;  
autor projektu: Wiesław Lisowski 1935 rok; fot. autorka

**Fig. 6.** Monument Building to Marshall Józef Piłsudski at R. Traugutt Street in Łódź;  
author of the project: Wiesław Lisowski 1935; photo by the author

tych pięć klatek schodowych rozmieszczono zgodnie z przepisami ppoż. oraz uwarunkowaniami funkcjonalnymi (osobowe, gospodarcze). W strefie holu głównego z szatnią znalazły się dźwigi osobowe, a w strefie przejazdu gospodarczego – dźwig towarowy. Sale widowiskowe (kolumnowa, kinowa) dostępne dla niepełnosprawnych zostały wyposażone w pochylnie. Gmach skomponowano z kilku wzajemnie przenikających się, dynamicznie spiętrzonych prostopadłościennych brył o zróżnicowanej wysokości (od trzech do siedmiu kondygnacji), a także podpiwniczono. Dachy płaskie, minimalnie pochylone do wewnątrz ukryte zostały za ścianką kolankową. Monotonię długich elewacji złagodzą licznymi uskokami i regularnie rozmieszczonymi lizenami-szkarpami przechodzącymi w strefie wejścia do sal od strony ulicy R. Traugutta w filary podcienia. Elewacje obłożono płytami piaskowca Śmitów w kolorze jasnym, od strony dziedzińca wewnętrzny pokryty tynkiem krzeszowickim trwałym, drobnoziarnistym, cyklinowanym, jasnokremowym, a cokół wykończono płytami z ciemnego granitu. Struktura budowlana była

nowatorska. Konstrukcja nośna jest szkieletowa słupowo-ryglowa, słupy żelbetowe oraz ceglane, rygle żelbetowe, ściany wypełniające ceglane, natomiast stropy ogniotrwałe. Stropodachy pełne niewentylowane, kryte papą, posadzki (zależnie od funkcji pomieszczeń) marmurowe, terakotowe, lastrikowe, z klepki sosnowej lub dębowej, schody żelbetowe monolityczne, balustrady ażurowe, stalowe z drewnianymi pochwytnymi, bramy wjazdowe stalowe. Wystrój wnętrz jest współczesny, a pierwotne elementy dekoracyjne nie zostały zachowane<sup>6</sup> (ryc. 6).

### 1.2. Obiekty służące ochronie zdrowia, opiece społecznej i rekreacji

Wartościową grupę realizacji międzywojennych stanowią również obiekty służące ochronie zdrowia, opiece społecznej i rekreacji. Do dziś znakomicie służy chorym, wzniesiony w związku z utworzeniem garnizonu łódzkiego, Okręgowy Szpital Wojskowy im. gen. Sławoja Składkowskiego. Obiekt zrealizowano w latach 1935-1937 na podstawie projektu wyłonionego

<sup>6</sup> OBDZ w Warszawie, WUOZ w Łodzi, *Karta AiB*, J. i M. Olenderk, Łódź 1986.



w styczniu 1935 roku w konkursie powszechnym SARP na projekt szkicowy Okręgowego Szpitala Wojskowego w Łodzi. Zwycięski zespół – Stanisław Odyniec-Dobrowolski, Julian Lisiecki i Janusz Krauss – zlokalizował zasadniczą część obiektu wzdłuż ulicy S. Żeromskiego, zgodnie z zasadą prawidłowego nasłonecznienia sal chorych. Wytyczne konkursowe ograniczały wielkość sal do ośmiu pacjentów, a szpital projektowany był na 300 łóżek. Poza oddziałami stanowiącymi jednostki odrębne pod względem dozoru lekarskiego w ramach placówki znalazły się: izba przyjęć, ambulatorium, rentgen, bakteriologia, świetlica główna, mieszkania dla personelu, kuchnia, pralnia, kotłownia, pomieszczenia wraształowe, magazynowe i gospodarcze. Od ulicy M. Kopernika poprowadzono odnogę torowiska tramwajowego, umożliwiając tym samym masowy transport rannych żołnierzy. W ramach dziedzińca szpitalnego utworzono ogród dla pacjentów. Wskazania konkursowe wymagały uwzględnienia etapowości procesu realizacyjnego, co spowodowało, że na skutek wybuchu II wojny światowej skrzydło skrajne północne wzniesiono dopiero w 1953 roku. Do czasu modernizacji i powojennych poszerzeń ulic gmach oddzielony był od nich podwójnym szpalerem drzew. Obiekt usytuowany jest na trapezoidalnej działce ograniczonej ulicami S. Żeromskiego, Łąkową i aleją A. Mickiewicza (d. ulica bp. W. Bandurskiego), w sąsiedztwie Parku im. Księcia Józefa Poniatowskiego i międzywojennego kościoła pw. Matki Boskiej Zwycięskiej. Wokół świątyni planowo utworzyć plac połączony od zachodu z ulicą wiodącą do Dworca Kaliskiego. U zbiegu ulicy S. Żeromskiego z aleją A. Mickiewicza umieszczono ambulatorium dla rodzin żołnierzy dostępne z narożnego placu. Brama wjazdowa i główne wejście wraz z wartownią oraz izbą przyjęć znajdują się w centralnej strefie bloku frontowego od strony ulicy S. Żeromskiego. Skrzydło skrajne północne przeznaczono na mieszkania dla personelu. W skrzydle środkowym umieszczono bakteriologię i leżakownię do kąpeli słonecznych. Rentgen zlokalizowano na parterze bloku głównego, w strefie łączącej wejście główne do szpitala, izbę przyjęć i ambulatorium. Rzut gmachu, założony pierwotnie na planie zbliżonym do litery F, w wyniku rozbudowy skrzydła północnego obecnie przypomina literę E. Obiekt jest dwuipółtraktowy z doświetlonym w ścianach szczytowych korytarzem wewnętrznym. Sale chorych usytuowano w ramach traktu zewnętrznego (wschodnie prawidłowe oświetlenie). Sale zabiegowe i pomieszczenia obsługi medycznej rozmieszczono w trakcie dziedzińcowym (zachodnie, niepożądane dla sal chorych nasłonecz-

nienie) oraz w skrzydłach poprzecznych. Obiekt jest podpiwniczony, z częściowo użytkowym poddaszem, złożony z czteropiętrowego budynku równoległego do ulicy S. Żeromskiego oraz dwupiętrowych skrzydeł skrajnych. Dachy są płaskie. Nad skrzydłem skrajnym zachodnim, usytuowanym w pierzei alei A. Mickiewicza, umieszczono taras dachowy z balustradą ażurową z prętów stalowych w układzie poziomym. W strefie narożnego styku skrzydła z budynkiem głównym znajdują się reprezentacyjne schody z wejściem do ambulatorium. Długi budynek główny złożony jest z dwóch uskokowo przesuniętych części. Uskok zaakcentowano masztem flagowym. Partia frontowa skrzydła skrajnego północnego jest nieznacznie wysunięta w kierunku ulicy S. Żeromskiego. Strefa poddasza budynku głównego jest częściowo wycofana w stosunku do lica elewacji i doświetlona szczelinowymi otworami w układzie pasmowym. Elewacje są wielosiowe, asymetryczne, ukształtowane rytmicznie, zgodnie z przeznaczeniem poszczególnych stref funkcjonalnych obiektu. Część narożników została wyoblona i oblicowana cegłą klinierową, podobnie jak cokół i znaczne partie parteru. Okna budynku głównego i skrzydła zachodniego są jednodzielne, trzypoziomowe (sale dla chorych i gabinety zabiegowe). W skrzydle wschodnim okna są dwudzielne dwupoziomowe (mieszkania). Skrzydło środkowe zostało mocno przeszklone (leżakownie) oknami wielodzielnymi, wielopoziomowymi. Zastosowano tynki zewnętrzne o wyprawie szlachetnej, z reliefem imitującym okładzinę z płyt kamiennych. Obecnie obiekt został docieplony systemem Dryvit z zachowaniem międzywojennej kolorystyki i rysunku detalowania w postaci reliefu w tynku. Zachowano również oryginalną formę otworów i krój okien podczas ich wymiany na PCV. Brama wjazdowa, okratowania części okien i drzwi z prętów stalowych kutych nawiązują formą do motywów zdobniczych polskiej odmiany art deco. Struktura budowlana była nowatorska, z częściowym zastosowaniem żelbetowych elementów konstrukcyjnych. Wprowadzono okna zespolone typu szwedzkiego oraz wysoki standard wykończenia wewnątrz i wyposażenia<sup>7</sup> (ryc. 7).

Oprócz największego w Polsce międzywojennej szpitala Łódź II RP może się pochwalić największym zrealizowanym w ówczesnej Europie założeniem ogrodowo-rekreacyjnym w postaci Parku Ludowego im. Marszałka Józefa Piłsudskiego na Zdrowiu. W 1922 roku władze miasta zorganizowały konkurs na opracowanie Parku Ludowego w Łodzi na terenie lasu miejskiego na Polesiu Konstantynowskim. Do realizacji

<sup>7</sup> „AiB” 1935, z. 1, s. 17-29.





**Ryc. 7.** Okręgowy Szpital Wojskowy im. gen. Felicjana Sławoja Składkowskiego przy ulicy S. Żeromskiego 113 / alei A. Mickiewicza w Łodzi; autorzy projektu: Stanisław Odyniec-Dobrowolski, Julian Lisiecki, Janusz Krauss, 1935 rok, widok od strony skrzyżowania; fot. autorka

**Fig. 7.** District Military Hospital General Felicjan Sławoj Składkowski at 113 S. Żeromski Street / A. Mickiewicz Ave. in Łódź; authors of the project: Stanisław Odyniec-Dobrowolski, Julian Lisiecki, Janusz Krauss, 1935, view from the intersection; photo by the author

skierowano projekt Edwarda Ciszkiwicza z pewnymi zmianami przewidzianymi w planie braci Zajkowskich z Warszawy, których opracowanie uzyskało pierwszą nagrodę. W okresie I wojny światowej, w wyniku prowadzonej przez mieszkańców masowej wycinki drzew na opał, powierzchnia lasu zmniejszyła się z około 400 ha do 115 ha. Na terenie poleśnym uprawiano ziemniaki i warzywa, a część obszaru przeznaczono na cmentarz katolicki na Mani. Tuż po wojnie rozpoczęto akcję zadrzewiania. W 1918 roku na powierzchni 20 ha wysadzono 120 tys. drzew. W 1919 roku w rejonie osady Leśniczówka na obszarze 2,5 ha założono szkółkę drzew i krzewów ozdobnych. Szosę Konstantinowską obsadzono czterema rzędami lip. Uruchomiono betoniarnię produkującą słupki ogrodzeniowe. Jednocześnie pod kierunkiem Edwarda Ciszkiwicza, ówczesnego dyrektora Wydziału Plantacji Miejskich, opracowano plan olbrzymiego parku miejskiego (z ciągami spacerowymi, boiskami sportowymi, torem dla cyklistów, stawami) obejmującego obszar 240 ha lasu i karczowisk leśnych. Niestety projekt ten nie został zatwierdzony przez Ministerstwo Kultury i Sztuki, mimo protestu Towarzystwa Ogrodniczego. Wówczas ogłoszono w/w konkurs, którego warunki obowiązywały między innymi do zachowania resztek pozostałego lasu, wydzielania terenów pod urządzenia sportowe, kręgielnię, halę koncertową, restaurację i kawiarnię, a także przeprowadzenia szos Retkińskiej i Rzeszowskiej. Powołana przez magistrat w 1928 roku specjalna komisja złożona ze specjalistów ogrodników, po ponownym rozpatrzeniu projektów Ciszkiwicza, Templina i braci Zajkowskich wprowadziła szereg uzupełnień i przedstawiła plan ostateczny, zatwierdzony w 1929 roku przez władze miasta. W ramach prac prowadzonych w latach 1924-1929, którymi kierował E. Templin, wykopano stawy i połączono je kamiennymi kaskadami, zniwelowano tereny o powierzchni 87 tys. m<sup>2</sup> pod stadion sportowy i 20 tys. m<sup>2</sup> pod korty tenisowe, wysadzono 140 tys. drzew i krzewów, a cały obszar na czas budowy ogrodzono drutem kolczastym. O rozmiarach podjętych robót świadczy fakt, iż uczestniczyło w nich równoległe ponad tysiąc robotników. Opracowanie przewidywało, poza infrastrukturą sportową, urządzenie ogrodu jordanowskiego, zoologicznego, pomologicznego, wydzielanie terenów wystawowych i obszaru rezerwatu leśnego. Ogrodnik-architekt Stefan Rogowicz, który w 1930 roku objął stanowisko dyrektora Wydziału Plantacji Miejskich, skorygował plan i w 1931 roku ustalił jego ostateczną wersję, zgodną z najnowszymi tendencjami komponowania tak olbrzymich założeń parkowych o charakterze leśno-sportowo-rekreacyjnym. Roboty kontynuowano aż do wybuchu II wojny światowej, kształtując Park Ludowy, zwany Parkiem na Zdrowiu, jako miejsce masowego

wypoczynku, festynów, zabaw świątecznych i niedzielnych wycieczek mieszkańców zadymionych dzielnic fabrycznej Łodzi. Ukończono stadion sportowy, wybudowano tor saneczkowy, strzelnicę małokalibrową, urządzono ogródek jordanowski, plaże nad stawem, ogród zoologiczny, a także obsadzono drzewami aleję Unii. W 1935 roku między torami kolejowymi a aleją Unii założono pierwszy w Łodzi ogród działkowy. W 1939 roku obok stadionu ŁKS wzniesiono wieżę spadochronową. W okresie powojennym prace realizacyjne według projektu pierwotnego nie były kontynuowane. Park został założony na olbrzymim (237 ha), zlokalizowanym w zachodniej części miasta obszarze, ograniczonym od północy aleją (obecnie ulicą) Srebrzyńską, od wschodu aleją Unii sąsiadującą z terenami PKP Łódź-Kaliska, a od południa ulicami Karolewską i Krzemieniecką przechodzącą od zachodu w aleję Zdrowie, biegnącą równoległe do koryta rzeki Łódki, do której na tym odcinku wpada rzeka Bałutka. Zbliżony do półkola teren został poprzecinany promieniście wychodzącymi z placu z niezrealizowanym łukiem triumfalnym (na skrzyżowaniu szosy Konstantinowskiej z aleją Unii) alejami Retkińską, 11 Listopada i gen. Orlicza-Dreszera. Inne drogi przebiegają półkolem z południa na północ. Wśród nich są aleje Średnicowa, Zdrowie i Krzemieniecka, którą w 1949 roku przesunięto w kierunku południowo-zachodnim, kiedy 9 ha obszaru ogrodu botanicznego (obecnie im. Jakuba Mowszowicza) przyłączono do ogrodu zoologicznego. Po wojnie poszerzono znacznie główną arterię komunikacyjną wyposażoną w torowisko tramwajowe, łączącą park z miastem, tj. obecną ulicę Konstantinowską. Z planowanych pierwotnie obiektów zrealizowano zlokalizowany w południowo-wschodnim narożniku parku przy skrzyżowaniu ulicy Karolewskiej z aleją Unii stadion ŁKS z (nieistniejącą obecnie) usytuowaną w pobliżu wieżę spadochronową. W części zachodniej, pomiędzy aleją Retkińską, ulicami Krzemieniecką i Konstantinowską oraz aleją Średnicową, utworzono ogród zoologiczny. W jego sąsiedztwie, po przeciwnej stronie alei Średnicowej założono ogród dendrologiczny oraz lunapark, a po wschodniej stronie alei Retkińskiej rezerwat przyrodniczy. Przy alei 11 Listopada (ob. ulicy Konstantinowskiej) urządzono ogród jordanowski. Między aleją gen. Orlicza-Dreszera a ulicą Srebrzyńską wydzielono zespół boisk ze stadionem reprezentacyjnym, zaprojektowany w ramach parku sportowego. W obszarze sąsiadującego z nim od południa i wschodu planowanego parku wypoczynkowego wykonano ciąg przewijających się wśród drzew rozlewisk stawowych z plażą, kajakami i łódkami przy największym ze zbiorników. Wybudowano tor saneczkowy i strzelnicę małokalibrową. Od zachodu ukształtowano park leśno-wypoczynkowy. Niestety nie urządzono ob-





**Ryc. 8.** Park Ludowy im. Marszałka Józefa Piłsudskiego na Zdrowiu w rejonie ulic Konstantynowskiej 3/5, Srebrzyńskiej, Krzemienieckiej, Krakowskiej, alei Zdrowie, alei Unii w Łodzi; autorzy projektu: Edward Ciszewicz 1922 rok, Stefan Rogowicz 1930/31 rok, widok założenia; fot. Wiesław Stępień

**Fig. 8.** Marshall Józef Piłsudski People's Park in Zdrowie near 3/5 Konstantynowska, Srebrzyńska, Krzemieniecka, Krakowska streets, Zdrowie Ave., Union Ave. in Łódź; author of the project: Edward Ciszewicz 1922, Stefan Rogowicz 1930/31, view of the spatial foundation; photo by Wiesław Stępień

szernych terenów wystawowych w rejonie stadionu ŁKS przewidzianych jako Park Wystawy Stałej przyległy do alei Unii (w okresie powojennym wzniesiono tu zespół basenów pod nazwą Kąpielisko Fala) oraz Park Wysta-

wy Periodycznej dostępny z ulicy Krzemienieckiej. Nie założono ogrodu botanicznego z palmiarnią zaplanowanego vis a vis ogrodu dendrologicznego (powstał on w okresie powojennym po południowo-zachodniej stronie ulicy Krzemienieckiej). Nie wybudowano pozostałych obiektów kubaturowych, takich jak Dom Ludowy czy pawilony parkowe o różnorodnym przeznaczeniu (wystawy, kawiarnie, przebieralnie, natryski etc.). Nie wzniesiono Łuku Triumfalnego, Pomnika Wolności czy Obelisku, a jedynie Pomnik Poległych.

Ten jeden z największych parków w Europie, zaprojektowany na terenie lasu miejskiego, wykorzystuje naturalne zasoby przyrodnicze obszaru. Od strony południowo-zachodniej, przylegającej do ulicy Krzemienieckiej, utworzono rezerwat przyrodniczy – pozostałość po dawnej puszczy łódzkiej – charakteryzujący się różnymi siedliskami: od olsów, poprzez las mieszany, do boru sosnowego z domieszką brzozy, o bogatym drzewo- i krzewostanie (jodła pospolita, olcha czarna, grab pospolity, świerk pospolity, sosna pospolita, dąb szypułkowy, brzoza brodawkowata, kruszyna, szakłak, leszczyna, czeremcha, trzmielina europejska, bez czarna, bez koralowy) i zachowanym runie leśnym (zawilec gajowy, śledziennica skrętolistna, piżmaczek pospolity, jaskier kosmaty, jaskier kaszubski, gajowiec żółty, bluszcz kwitnący). Na uwagę zasługuje fakt, że przez część leśną parku przebiega północna granica zasięgu jodły pospolitej w Europie. W ramach ogrodu dendrologicznego zgrupowano cenne gatunki drzew i krzewów (grujecznik japoński, kłococzkę południową, olszę czarną odmiany strzępolistnej). Ogólne zadrzewienie parku ma charakter lasu o pospolitym drzewostanie. Rzadsze okazy dendrologiczne spotykamy wokół stawów i boisk (boźodrzew, brzozę papierową, świdośliwę jajowatą, platan klonolistny, jarząb szwedzki, grochodrzew Rożyńskiego, jabłonie ozdobne). Również na terenie gospodarczym, w rejonie dawnej Leśniczówki i szkoły miejskiej występują ciekawe okazy (skrzydłorzech jesionolistny, lipa gwiazdzista, leszczyna turecka, brzoza papierowa, dąb czerwony, modrzew europejski). Z planowanych zamierzeń zrealizowano obsadzenia głównych ulic i alei parkowych. Aleje Retkińskiej i gen. Orlicza-Dreszera obramowano czterema rzędami jesionu pensylwańskiego, natomiast aleje 11 Listopada, Unii i ulicę Srebrzyńską – czterema i trzema rzędami lip krymskich. Alei Średnicowej towarzyszyły podwójne szpalery jesionu pensylwańskiego i topoli chińskiej. Ulicę Krzemieniecką obsadzono częściowo lipą krymską, a aleję Zdrowie – czterema rzędami klonu srebrzystego<sup>8</sup> (ryc. 8).

<sup>8</sup> APŁ, AMŁ, Wyd. Techn., sygn. 19872; *Parki Łodzi*, pod red. J. Mowszowicza, Łódź 1962, s. 180-190.

<sup>9</sup> C. Jaworska-Maćkowiak, T. Maćkowiak, *Pomniki łódzkie*, Łódź 1998, s. 11-12.



### 1.3. Obiekty sakralne i pomniki

Utworzenie diecezji łódzkiej zaowocowało powołaniem kilkunastu nowych parafii. Stąd w krajobrazie przestrzennym miasta pojawił się szereg samodzielnych elementów krystalizujących jego strukturę w postaci obiektów sakralnych pochodzących z okresu międzywojennego. Głównym kreatorem budynków kościołów rzymskokatolickich był pełniący funkcję głównego architekta diecezji łódzkiej autor siedziby Kurii Biskupiej, Józef Kaban. Znakomity przykład modernizmu początku lat 30. XX wieku stanowi kościół pw. św. Franciszka z Asyżu. Plac pod jego budowę został ofiarowany już w 1913 roku przez małżonków Bejme, jednak I wojna światowa odwlekła wzniesienie nowej świątyni. Wykonany w 1929 roku przez W. Geslera i Cz. Kłosiewicza pierwszy projekt kościoła został odrzucony. Bp Wincenty Tymieniecki poświęcił natomiast kamień węgielny pod budowę obiektu zaprojektowanego przez Józefa Kabana. Kościół ukończono i konsekrowano jesienią 1932 roku. W latach 1934-1935 prowadzono prace wykończeniowe we wnętrzach. W okresie okupacji hitlerowskiej świątynia była zamknięta i wykorzystywana jako magazyn. W latach 1980-1981, według dokumentacji sporządzonej przez Leszka Łukosia i Ludwika Mackiewicza, nawiązującej do projektu pierwotnego, nadbudowano wieżę frontową i wzniesiono dzwonnice. Kościół jest nieorientowany, zlokalizowany w południowej części miasta w dzielnicy Rokicie, w pobliżu obwodnicy kolejowej, na zadrzewionej działce ograniczonej ulicami Przyszkole i Pabianicką. Rzut świątyni złożono na planie wydłużonego prostokąta. Jej trzynawowy, siedmioprzęsłowy

korpus podzielono filarami o przekroju kwadratowym. Z apsydalnym prezbiterium sąsiadują prostokątna kaplica i zakrystia. Bazylikowy kościół pokryto płaskimi dachami. Jest złożony z wzajemnie przenikających się, geometrycznie prostych brył. Prostopadłościan nawy głównej otoczono niższymi bryłami naw bocznych, ujmujących ostrosłupową wieżę frontową zwieńczoną ażurową dzwonnice z wąskimi, strzelistymi słupkami dźwigającymi płaski dach ukoronowany kulą z krzyżem. Nieznacznie niższe od nawy głównej półwalcowate prezbiterium otoczono najniższymi prostopadłościanami kaplicy i zakrystii. W ścianie frontowej wieży znajduje się półkolistie zwieńczona wnęką, w której umieszczono barwny mozaikowy wizerunek św. Franciszka. Otwory okienne są w większości prostokątne, poza ścianami bocznymi wieży i pomieszczeń pomocniczych, gdzie zastosowano otwory okrągłe. Żelbetowa struktura budowlana była na ówczesne czasy nowatorska.

Starano się również zadbać o place miejskie, wznosząc wzbogacające je pomniki – dwa z nich wybudowano w obrębie Placu Katedralnego. Pierwszy, zlokalizowany w północno-wschodnim narożniku placu u zbiegu ulic Piotrkowskiej i ks. Ignacego Skorupki, Grób Nieznanego Żołnierza jest zrealizowaną w latach 50. XX wieku repliką pierwowzoru z 1925 roku. Jest to nagrobek ukształtowany z trzech schodkowo ułożonych, prostopadłościennych płyt. Dolne płyty wykonano z czerwonego piaskowca, górną zaś z czarnego marmuru. Na górnej płycie znajduje się uformowany w trzech wierszach z nakładanych mosiężnych liter napis „GRÓB / NIEZNANEGO / ŻOŁNIERZA”<sup>9</sup> (ryc. 9).

**Ryc. 9.** Grób Nieznanego Żołnierza na Placu Katedralnym im. Jana Pawła II w Łodzi; autor projektu: Stanisław Ostrowski, 1924 rok; fot. autorka

**Fig. 9.** Tomb of the unknown soldier on the Cathedral Square John Paul II in Łódź; author of the project: Stanisław Ostrowski 1924; photo by the author





**Ryc. 10.** Pomnik Tadeusza Kościuszki na Placu Wolności w Łodzi; autor projektu: Mieczysław Lubelski, 1925 rok, widok założenia; fot. Wiesław Stępień i autorka

**Fig. 10.** Tadeusz Kościuszko Monument at Wolności Sq. in Łódź; author of the project: Mieczysław Lubelski 1925, view of the spatial foundation; photo by Wiesław Stępień and by author

Natomiast ten najważniejszy pomnik, stanowiący do dziś symbol miasta, wzniesiono w obrębie Placu Wolności. Decyzję o wzniesieniu w Łodzi pomnika Tadeusza Kościuszki rada miejska podjęła już w 1917 roku, ale budowę rozpoczęto dopiero w 1926 roku, po rozstrzygnięciu konkursu dla polskich artystów rzeźbiarzy i architektów, a odsłonięto 14 grudnia 1930 roku. Obecny obiekt jest wierną, odbudowaną w 1960 roku, repliką pomnika przedwojennego, zburzonego przez Niemców. Jedynym elementem oryginalnym są płyty-płaskorzeźby ukryte w okresie okupacji i przechowywane po wojnie aż do czasu odbudowy, którą kierował zaproszony z Londynu do Łodzi autor pierwotnej wersji Mieczysław Lubelski<sup>10</sup> (ryc. 10).

## 2. OBIEKTY O CHARAKTERZE MIESZKALNYM

### 2.1. Kolonie mieszkaniowe

Awans Łodzi w hierarchii administracji państwowej, kościelnej i wojskowej wymagał szerokich działań kreatywnych nie tylko w obszarze kształtowania prze-

strzeni o charakterze publicznym. Również niedoinwestowane, ubogie, chaotycznie ukształtowane przestrzenie o charakterze mieszkalnym potrzebowały restrukturyzacji i planowego rozwoju. Otworzył się nowy etap formowania obiektów o przeznaczeniu mieszkalnym. W pierwszych latach okresu międzywojennego niemal zamarło budownictwo kamienic czynszowych, a ożywienie z lat 30. XX wieku przyniosło odmienne formy architektoniczne, zmienił się bowiem standardowy model mieszkania. W 1928 roku Zarząd Miasta Łodzi podjął uchwałę o budowie dwóch wielkich kolonii mieszkalnych na Polesiu Konstantynowskim i Nowym Rokiciu. Na projekty obu kolonii ogłoszono konkurs. Projekt realizacyjny dotyczący obszaru Polesia przewidywał ustawienie 33 budynków mieszkalnych różnego typu (klatkowce, galeriowce, obiekty o strukturze mieszanej klatkowo-galeriowej) zgodnie z najnowszymi tendencjami w planowaniu osiedli, odrzucającymi kompozycje symetryczno-blokowe na rzecz układów liniowych, podporządkowanych zasadzie prawidłowego nasłonecznienia mieszkań i przewietrzania dziedziń-



ców. Budowę zrealizowanej części osiedla prowadzono w dwóch etapach. W ramach pierwszego etapu, w latach 1928-1930, wzniesiono 8 budynków mieszkalnych obejmujących I i II serię. Natomiast etap drugi, trwający do 1933 roku, przyniósł 12 następnych, składających się na III i IV serię. W zakresie I serii wzniesiono 3 budynki o strukturze klatkowej, zlokalizowane w rejonie alei Unii. Seria II obejmowała 5 budynków klatkowych zwróconych południowymi ścianami szczytowymi do ulicy Srebrzyńskiej. Jej kontynuację stanowiło 6 budynków III serii, w tym 4 o strukturze klatkowej i 1 ustawiony analogicznie jak w II serii oraz 1 usytuowany wzdłuż ulicy Srebrzyńskiej, podobnie jak 2 wzniesione w tej serii galeriowce. Ostatnia seria obejmowała 6 budynków powstałych w rejonie wewnątrzosiedlowej ulicy K. Praussa. Składały się na nią 4 klatkowce, 1 galeriowiec oraz budynek o strukturze mieszanej klatkowo-galeriowej. Generalnym wykonawcą 13 obiektów była firma Katebe, a 7 pozostałych firma I.Tyler z Łodzi. Na tym budowę domów mieszkalnych zakończono. Z wielu planowanych wcześniej obiektów ogólnych zrealizowano jedynie pawilon na pompy projektu Witolda Szereżewskiego. Najbliższe wybudowania były prawdopodobnie pralnia i kąpielisko osiedlowe, dla których sporządzono projekt realizacyjny. Drogą adaptacji 6 mieszkań w parterach budynków wygospodarowano 4 lokale sklepowe oraz jeden lokal większy, zajmujący powierzchnię dwóch mieszkań, w którym obecnie znajduje się biblioteka osiedlowa. Zagospodarowano również zieleńce i zorganizowano ogródki jordanowskie. Po II wojnie światowej uhonorowano częściowo, przynajmniej w zakresie ogólnej dyspozycji przestrzennej dotyczącej miejsc lokalizacji obiektów użyteczności publicznej, zamierzenia projektantów. Nie dotrzymano jednak wierności programowej poszczególnych budynków. I tak w miejscu pierwotnej pralni i łaźni wzniesiono szkołę. Na terenie przeznaczonym pod budynek kooperatywy wybudowano przedszkole i pawilon handlowy. Natomiast zdecydowanie błędnym posunięciem było wzniesienie pralni w rejonie przewidzianym dla ochronki, w bliskim sąsiedztwie budynków mieszkalnych z jednej, zaś dużego kompleksu zieleni z ogródkami jordanowskimi z drugiej strony. W miejscu położenia kamienia węgielnego, na południowej ścianie szczytowej budynku otwierającego kolonię od strony centrum miasta, w 1933 roku wmurowano tablicę poświęconą pamięci patrona osiedla Montwiła Mireckiego, uczestnika tzw. „krwawej środy”, która miała miejsce 15 sierpnia 1906 roku w Łodzi. Pod względem architektonicznego wyrazu stylistycznego kolonia mieszkalna na Po-

lesiu Konstantynowskim charakteryzowała się prostotą form oraz skromną dekoracją odmiany niejako „ekonomicznej”, a więc uznanej w międzywojennej Europie za właściwą dla architektury małych mieszkań. Niestety, w osiedlu budowanym z myślą o ulżeniu niedoli mieszkaniowej robotników i nisko uposażonej inteligencji zamieszkiwali przeważnie wyżsi urzędnicy państwowi. W 1930 roku, kiedy oddano do użytku pierwsze 8 bloków, wysokość czynszu wyraźnie kolidowała z wielkością zarobków robotniczych (wynoszących miesięcznie od 40 do 100 złotych).

W 1932 roku władze miejskie zbudowały na terenie gminy Chojny kilkanaście drewnianych domków barakowych, przeznaczonych między innymi dla eksmitowanych mieszkańców osiedla magistrackiego na Polesiu Konstantynowskim. Przedsięwzięcie nie zostało zatem doprowadzone do końca, ale zarówno jego historia, jak i efekty urbanistyczno-architektoniczne zrealizowanej części osiedla, liczącej około 3 tys. izb, stanowią znamienne kartę w walce o mieszkanie społecznie najpotrzebniejsze nie tylko na arenie krajowej, ale i europejskiej. Kolonia jest zlokalizowana w zachodniej części Łodzi, na terenach miejskich o powierzchni 15 ha, w sąsiedztwie Parku Ludowego na Zdrowiu, w trójkątym kwartale zawartym między ulicami Srebrzyńską od południa, aleją Unii od strony północno-wschodniej i ulicą Jarzynową (d. aleją Projektowaną) od strony północno-zachodniej. Ulica Srebrzyńska o znaczeniu ogólnomiejskim zapewnia dogodną komunikację tramwajową z centrum miasta. System komunikacji wewnętrznej przewidywał pierwotnie częściową segregację ruchu pieszego i kołowego poprzez sieć uliczek pieszo-jezdnych doprowadzających bezpośrednio do klatek schodowych poszczególnych budynków mieszkalnych i podwiązanych poprzez dwie główne ulice osiedlowe – K. Praussa i F. Perla – krzyżujące się pod kątem prostym i dzielące teren na cztery części do arterii obrzeżnych (ulica Srebrzyńska i aleja Unii). Pierwotne uzbrojenie terenu obejmowało założenie lokalnej sieci wodociągowej z własnym ujęciem ze studni artezyjskich, siecią kanalizacyjną, gazową i elektryczną podłączonymi do sieci miejskich. Zrezygnowano z lokalnej kotłowni na rzecz ogrzewania gazowego i pieców węglowych. Obecnie zespół jest przyłączony do miejskiej sieci wodociągowej i ciepłowniczej. Wśród 20 zrealizowanych obiektów mieszkalnych (z 33 planowanych) przeważają budynki o strukturze klatkowej (16 budynków), ustawione głównie na osi północ-południe. Trzy galeriowce usytuowano na osi wschód-zachód, a jeden budynek o strukturze mieszanej w części klat-

<sup>10</sup> Ibidem, s. 18-19.



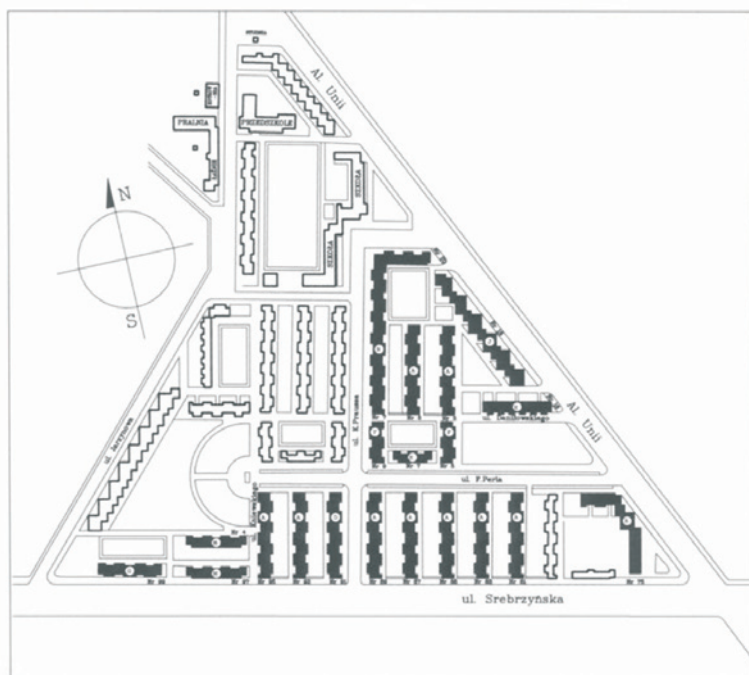
kowej zlokalizowany jest zgodnie z zasadą sytuowania klatkowców, a w części galeriowej – galeriowców. Ze względu na ruchliwość i głośność ulicy Srebrzyńskiej, w bezpośrednim jej sąsiedztwie umieszczono zasadniczo budynki o strukturze klatkowej, których południowe ściany szczytowe przechodzą w parkany muryrowane o wysokości około 1,70 m, osłaniające zieleń dziedzińców wewnętrznych od negatywnych wpływów arterii komunikacyjnej (kurz, hałas). Dla zniwelowania niekorzystnego oddziaływania ruchu miejskiego w rejonach zabudowy przyległych do pozostałych ulic zewnętrznych zastosowano manewr uskokowego łączenia poszczególnych segmentów mieszkalnych, wzbogacający kompozycję przestrzenną zespołu i tworzący specyficzny rytm przeciwdziałający monotonii. Zgodnie z zastosowaną przez projektantów, nowatorską na ówczesne czasy, terminologią i przyjętymi oznaczeniami w ramach zrealizowanej części osiedla znajduje się 16 bloków klatkowych, 3 bloki galeriowe i 1 blok o strukturze mieszanej klatkowo-galeriowej. Klatki schodowe większości budynków, z wyjątkiem tych, których fasady sąsiadują z ulicami osiedlowymi, dostępne są od strony wewnętrznych dziedzińców, z uliczek pieszojezdnych. Rodzaj segmentu uzależniony jest od ilości i struktury tworzących go jednostek mieszkalnych. Mieszkania jednopokojowe z kuchnią, spiżarnią i toaletą występują w galeriowcach w 4 wariantach (w sumie 165 mieszkań o przeciętnej pow. użyt. 42,5 m<sup>2</sup>). Mieszkania dwupokojowe z kuchnią, spiżarnią, łazienką i toaletą występują w 5 wariantach (w sumie 676 mieszkań o przeciętnej pow. użyt. 57 m<sup>2</sup>). Mieszkania największe – trypokojowe – z kuchnią, spiżarnią, łazienką i toaletą występują w 3 wariantach (w sumie 80 mieszkań o przeciętnej pow. użyt. 72 m<sup>2</sup>). Te 921 mieszkań jest funkcjonalnych, w większości prawidłowo nasłonecznionych i przewietrzanych, zaprojektowanych zgodnie z zasadą grupowania instalacji, z wydzielonym traktem gospodarczym. Tradycyjna metoda realizacji ograniczyła ilość kondygnacji mieszkalnych do czterech. Budynki są całkowicie podpiwniczone, zwieńczone stosunkowo płaskimi, dwuspadowymi, kryjącymi niskie, nieużytkowe, wentylowane poddasza, dachami. Nad niższymi o jedną kondygnację strefami skrajnymi bloków galeriowych zaprojektowano tarasy dachowe do kąpiele słonecznych. Podesty galerii obudowano pasmami pojedynczych stałych okien stalowych z lufcikami. Proste zgeometryzowane bryły budynków zaprojektowano „od wewnątrz”. Ich elewacje są integralnie powiązane ze strukturą wewnętrzną poszczególnych segmentów zabudowy. Nieznaczne zagłębienia lub

wysunięcia traktów gospodarczo-mieszkalnych czy klatek schodowych tworzą system rytmicznych wnęk i ryzalitów podkreślonych pionami balkonów o pełnych balustradach. Występujące w budynkach płyty balkonowe okalające narożniki otrzymały balustrady ażurowe z prętów stalowych w układzie pionowym. W galeriowcach wrażeniu monotonii przeciwdziałają „wieże” klatek schodowych i wspomniane, niższe o jedną kondygnację, zryzaltowane partie skrajne z tarasami dachowymi. Najdynamiczniejszą kompozycję uzyskano w blokach zlokalizowanych przy ulicy Srebrzyńskiej poprzez rytmiczne, uskokowe połączenia rozróżbionych segmentów, tworzących łamaną linię zabudowy pierzei i wprowadzających ekspresyjne dominanty w ramach całego układu urbanistycznego. Z motywów zdobniczych na uwagę zasługują zwieńczenia kominów w postaci szeregu rur kamionkowych (tzw. motyw fujarkowy) i obnażone klinkierowe mury filarków międzyokiennych, a także krój okien (elementy korespondujące z detalowaniem występującym na osiedlu miejskim na Żoliborzu w Warszawie)<sup>11</sup> (ryc. 11).

## 2.2. Osiedla mieszkaniowe

Obok samorządu Łodzi działania w interesującym nas obszarze prowadziło również Towarzystwo Osiedli Robotniczych (TOR). W okresie międzywojennym wzniesiono w Łodzi dwa osiedla: na Marysinie III i na Stokach. Jako pierwsze wzniesiono osiedle TOR na Marysinie III. Rejon Marysina III, oddalony o 4,3 km od centrum miasta, położony był przy szosie do Łagiewnik, której budowę rozpoczęto w 1933 roku. Plan zabudowy osiedla, zlokalizowanego na terenie o powierzchni 13,3 ha zakupionym przez TOR od miasta, powstał w Biurze Planu Regionalnego w Łodzi na podstawie wyłonionych drogą konkursu koncepcji Jednorodzinnych Szeregowych Domów Robotniczych uznanych przez TOR za typowe. Przewidywano kilka etapów realizacji, z których pierwszy obejmował wytyczenie ulic, uzbrojenie terenu w wodę w postaci wodociągu miejscowego i hydrantów ulicznych, doprowadzenie przewodów elektrycznych oraz wzniesienie I serii domków szeregowych opracowanych przez Barbarę i Stanisława Brukalskich. Drugi etap obejmował budowę 116 domków według projektu Heleny i Szymona Syrkusów, a trzeci realizację pozostałych 22 domków, ponownie autorstwa małżonków Brukalskich. W planach zabudowy wyznaczono obszary pod zabudowę obiektami użyteczności publicznej. Niestety, mimo zakupu od miasta w 1936 roku nieruchomości o powierzchni około 2,5 tys. m<sup>2</sup>, u zbiegu szosy prowadzącej do Łagiewnik z ulicą Strykowską,

<sup>11</sup> APŁ, AMŁ Wydz. Techn. sygn. 19972-19990, 19994-19995, 20041-20042, 20058; *Samorząd miasta Łodzi w latach 1928-1932. Sprawozdanie Zarządu Miejskiego*, Łódź 1933, s. 174; *OBZ w Warszawie, WUOZ w Łodzi, Karta AiB*, J. Olenderek, Łódź 1985.



**Ryc. 11.** Kolonia mieszkalna na Polesiu Konstancyńskim w rejonie ulic Srebrzyńskiej, Jarzynowej, alei Unii w Łodzi; autorzy projektu: Jerzy Berliner, Jan Łukasik, Miruta Słońska, Witold Szereszewski, widok założenia; fot. Wiesław Stępień, rys. autorka

**Fig. 11.** Housing colony in Polesie Konstancyńskie near Srebrzyńska Street, Jarzynowa Street, Union Ave. in Łódź, authors of the project: Jerzy Berliner, Jan Łukasik, Miruta Słońska, Witold Szereszewski, view of the spatial foundation; photo by Wiesław Stępień, drawing by author

z przeznaczeniem pod budowę obiektu o programie usługowym, związanego ze wzmożonym ruchem wycieczkowym Łodzian w rejonie dużych łagiewnickich kompleksów leśnych, w ramach zespołu nie wzniesiono żadnego ogólnodostępnego obiektu kubaturowego. Natomiast w pewnym sensie sukcesem zakończyły się podjęte w 1938 roku starania o założenie boiska sportowego i ogrodów jordanowskich dla dzieci. 11 marca 1939 roku zarząd miejski przydzielił Stowarzyszeniu Właścicieli Domków w Osiedlu Robotniczym w Marysinie III pod Łodzią im. inż. Eugeniusza Kwiatkowskiego na ten cel, na okres od 01 kwietnia 1939 roku do 31 marca 1942 roku, teren o wielkości 2,4 ha, położony w północno-wschodnim rejonie osiedla. W kontynuacji tego zamierzenia przeszkodziły działania wojenne i związane z nimi wysiedlenia dotychczasowych mieszkańców. Zespół zlokalizowano w północno-wschodnim rejonie, poza międzywojennymi granicami administracyjnymi Łodzi, w strefie objętej planowaną wówczas inkorporacją terenów, u zbiegu obecnych ulic Wycieczkowej i Strykowskiej (szosa do Łagiewnik i do Łowicza). Złożony jest z 212 domków jednorodzinnych w zabudowie szeregowej, usytuowanych wzdłuż trzech, łukowato biegnących uliczek dojazdowych o kierunku

wiodącym północ-południe, równoległym do ulicy Wycieczkowej, bezpośrednio podwiazanych do ulicy Strykowskiej. Domki zgrupowano w zespoły liczące od 5 do 22 w szeregu po obu stronach ulicy Ołowianej, ulicy Kwarcowej i wzdłuż zachodniej pierzei ulicy P. Strzeleckiego. Każdemu budynkowi przypisano działkę ogrodniczą o wielkości około 300 m<sup>2</sup>. Na tyłach ogrodów poprowadzono przejścia piesze równoległe do ulic wewnętrznych. We wschodniej pierzei ulicy Ołowianej i Kwarcowej, w rejonie ich łukowatych załamów, zarezerwowano place pod obiekty użyteczności publicznej, stanowiące obecnie wspólne tereny zielone. Pas zieleni łączący ulicę Wycieczkową z ulicą P. Strzeleckiego, założony na osi wschód-zachód w 1/3 głębokości zespołu, zapewnia poprzeczne przewietrzanie osiedla. Mieszkanie w domkach szeregowych założonych na planie zbliżonym do kwadratu (6,7 m / 6,4 m w świetle) składa się z sionki ze schodami na poddasze i do piwnicy (zejście od strony kuchni), pokoju dziennego z wejściami do małej sypialni i kuchni oraz dostępnej z kuchni przybudówki z pralnią i suchym ustępem. Mieszkanie w domku szeregowym założonym na planie wydłużonego prostokąta (głęboki trakt – rozpiętość w świetle: 4,16 cm) składa się z sionki, kuchni i pokoju dziennego



w parterze oraz antresoli sypialnej na piętrze (o wysokości 2,2 m w świetle), dostępnej z pokoju dziennego. Nad częścią sypialną znajduje się strych, a pod częścią wejściowo-kuchenną piwnica (dostępne przez kłapy stropowe). Suchy ustęp zlokalizowano w ogrodzie. Powierzchnia użytkowa domku wynosi przeciętnie 40 m<sup>2</sup>. Domki są częściowo podpiwniczone. Kryte są stromym dachem dwuspadowym, pozwalającym na wygospodarowanie na poddaszu jeszcze jednej izby, co uczyniono w skrajnych segmentach. Forma architektoniczna części domków nawiązuje do tradycji, ale w większości jest nowatorska. Oprócz zaakcentowania podziału na pary segmentów za pomocą wystających przed lico, obnażonych ścian poprzecznych, zastosowano ciekawą, horyzontalną stylizację drewnianej ściany zewnętrznej w strefie frontowej poddasza, z wąskim podłużnym oknem, korespondującą z poziomą stylizacją frontowych drzwi ujętych w asymetryczne obramienie w postaci obnażonego muru ceglanego. Struktura budowlana jest zróżnicowana. Jedynie w najbardziej nowatorskich domkach autorstwa Syrkusów funkcje nośne pełnią wewnętrzne, wspólne z sąsiadem ściany poprzeczne. Murowane z cegły ściany zewnętrzne o grubości 27 cm ocieplono płytami izolacyjnymi. Kanały dymowe i wentylacyjne zblokowano w postaci pionu wspólnego dla dwóch sąsiadujących budynków, zestawionych w szeregi parami na zasadzie lustrzanego odbicia wzdłuż osi ściany poprzecznej. Wszystkie domki (pierwotnie nieskanalizowane, pobierające wodę z hydrantów ulicznych, zelektryfikowane) wyposażono w kuchnie węglowe i węglowe piece grzewcze<sup>12</sup> (ryc. 12).

### 2.3. Kamienice, domy i wille miejskie

W procesie kształtowania budownictwa mieszkaniowego w Łodzi II RP znaczący udział mieli także inwestorzy indywidualni. W ramach prywatnych działań inwestycyjnych realizowano kamienice, wille i domy miejskie do dziś znakomicie funkcjonujące i wyróżniające się w krajobrazie architektonicznym miasta. Czynnikiem stymulującym natężenie ruchu budowlanego i aktywność inwestorów indywidualnych w Łodzi II RP były (podobnie jak w innych wielkich miastach kraju): polityka kredytowa, akty prawne oraz przepisy budowlane i podatkowe. A zatem w latach 20. efekty prywatnego budownictwa mieszkaniowego w mieście związane były ze strategią finansową banków, które stosunkowo chętnie udzielały pożyczek tzw. prywatnym kamienicznikom. Choć wprawdzie ustawa o ochronie praw lokatorów była początkowo czynnikiem hamującym, to obowiązujący od 1927 roku zakaz wywozu dewiz za granicę uruchomił w Łodzi pęd do lokowania pieniędzy w nieruchomości.

W przypadku Łodzi nie bez znaczenia dla rozmiarów procesu kształtowania wielkomiejskiej przestrzeni mieszkalnej był fakt awansu administracyjnego miasta. Powiększająca się rzesza wyższych urzędników państwowych i miejskich, adwokatów (okręgowy sąd), lekarzy (Okręgowa Kasa Chorych), oficerów (garnizon wojskowy), animatorów kultury i intelektualistów poszukiwała mieszkań godnych ich prestiżu społecznego. Wraz ze wzrostem zamożności mieszczan zmieniały się upodobania i rosły wymagania dotyczące rangi miejsca zamieszkania. Naprzeciw tym oczekiwaniom wychodziła coraz bogatsza oferta wykwiutnych lokali mieszkalnych w luksusowych kamienicach i domach czynszowych, lokalizowanych nie tylko przy tradycyjnie najważniejszej ulicy Piotrkowskiej. Dzięki tego typu realizacjom w krajobrazie architektonicznym śródmieścia czytelna jest zasada, zgodna z założeniami twórców międzywojennych planów ogólnych miasta (zarówno tych studialnych, jak i ostatecznie zatwierdzonego), ożywienia ulic sąsiednich i zrównoważenia pasmowego dotąd układu urbanistycznego o kierunku północ-południe poprzez tworzenie nowych osi rozwojowych o kierunku wschód-zachód. Stąd największe skupiska wielkomiejskich domów mieszkalnych znajdujemy wzdłuż arterii równoległych do ulicy Piotrkowskiej, tj. alei T. Kościuszki i ulicy H. Sienkiewicza oraz poprzecznych, tj. G. Narutowicza-Zielonej i Brzeźnej-Radwańskiej.

Dla przykładu zaprezentuję kamienicę noszącą znamiona stylu międzynarodowego, mieszczącą 11 mieszkań, istniejącą przy ulicy G. Narutowicza 93a. Zaprojektował ją w 1937 roku Paweł Lewy. Początkowo teren inwestycji obejmował głęboką prostokątną działkę rozciągającą się między ulicą G. Narutowicza a ulicą A. Zelwerowicza. Po wtórnym podziale posesji część przylegającą do ulicy A. Zelwerowicza również zabudowano, a w ramach dziedziczenia wewnętrznego urządzono ogród. Obiekt jest zlokalizowany w południowej pierzei ulicy G. Narutowicza na prostokątnej działce (vis a vis Parku im. J. Matejki), z sienią przejazdową w parterze wzdłuż zachodniej ściany szczytowej. Budynek jest trzypiętrowy z częściowo użytkowym poddaszem, podpiwniczony. Posiada dach dwuspadowy o niewielkim kącie nachylenia połaci. Wschodnia ściana szczytowa jest odsłonięta. Układ wnętrza jest trzytraktowy. Rzut założono na planie prostokąta. Z sieni prowadzi wejście do mieszkania dozorczy, zejście do piwnicy i przejście na klatkę schodową umieszczoną w przęśle środkowym traktu frontowego. W strefie klatki znalazł się szyb windy z niewielkim dźwigiem osobowym. W obrębie wysuniętego w formie wydatnego ryzalitu przeszła środkowego traktu dziedzińcowego znajdują się dwie studzienki doświetlające łazienki, a nad nimi

namiotowe świetliki stalowe zaszkłone. Przęsła skrajne traktu frontowego powyżej parteru posiadają wykusze. Na parterze znajdują się cztery mieszkania, w tym trzy mniejsze jednoizbowe lub jednopokojowe, natomiast powyżej po trzy mieszkania na piętrze. Najmniejsze ulokowano w przęśle środkowym traktu dziedzińcowego, w którym, w poziomie poddasza, urządzono pralnię. Mieszkania większe, zajmujące przęsła skrajne, posiadają powyżej parteru długie balkono-loggie rozpięte między ścianami szczytowymi a ryzalitem dziedzińcowym. Nad klatką schodową znajduje się sklepienie ceglane półkolebkowe. Elewacja frontowa północna jest pięcioosiowa, w strefie pięter symetryczna. W poziomie parteru w osi piątej, skrajnej, znajduje się brama wjazdowa. W osi środkowej umieszczono drzwi wejściowe, drewniane, dwuskrzydłowe, zaszkłone z kratą kutą, ujęte w modernistyczny portal z jasnego piaskowca, z płaskorzeźbą przedstawiającą trzy muzy: *Polichymię* – muzykę, *Erato* – poezję i *Terpsyhorę* – taniec. Nad wejściem znajduje się krosnowe, stalowe, trójdzielne, sześciopoziomowe okno klatki schodowej. W osiach skrajnych powyżej parteru ukształtowano trójkondygnacyjne, silnie przeszklone wykusze z jednopoziomowymi, wielodzielnymi, narożnymi oknami. Pozostałe okna są jednopoziomowe, trójdzielne. Faszada okładana jest płytami piaskowca, w obszarze boniowanego parteru ciemnymi o szorstkiej obróbce, zaś w strefie pięter jasnymi, polerowanymi. Między strefą pięter a parterem i poddaszem znajdują się gzymsy kordonowe, a w poziomie dachu gzyms wieńczący. Elewacja dziedzińcowa południowa jest sześciopoziomowa, powyżej parteru symetryczna, z dwuosiowym, wyższym o jedną kondygnację ryzalitem strefy środkowej ujętym w balkono-loggie o pełnych balustradach z płyt betonowych w ramce stalowej, okładanych tak, jak cała elewacja płytkami klinkierowymi w kolorze jasnego piaskowca. Okna są jednopoziomowe, dwu- i trójdzielne. W obszarze wycofanego względem lica, nieużytkowego poddasza znajdują się długie poziome okienka doświetlające. Struktura budowlana obiektu była nowatorska. W budynku zastosowano częściowo konstrukcję żelbetową – płyty stropowe z pustaków typu Alfa na żebrach żelbetowych oraz jednolite żelbetowe płyty biegowo-spcznikowe o stopniach okładanych płytami marmurowymi i spocznikach z posadzką mozaikową marmurowo-terakotową. Okna są zespolone typu szwedzkiego<sup>13</sup> (ryc. 13).



**Ryc. 12.** Osiedle Mieszkaniowe TOR na Marysinie III w rejonie ulic Ołowianej, Kwarcowej, P. Strzeleckiego w Łodzi; autorzy projektu: Brabara i Stanisław Brukalscy, Helena i Szymon Syrkusowie, Biuro Planu Regionalnego w Łodzi, 1934 rok, domki według projektu Heleny i Szymona Syrkusów; fot. W. Stępień

**Fig. 12.** TOR on Marysin III in the area of Ołowiana, Kwarцова, P. Strzeleckiego streets in Łódź; authors of the project: Brabara and Stanisław Brukalski design, Helena and Szymon Syrkus, Regional Plan Office in Łódź, 1934, houses according to the design by Helena and Szymon Syrkus; photo by W. Stępień



**Ryc. 13.** Kamienica przy ulicy G. Narutowicza 93a w Łodzi; autor projektu: Paweł Lewy, 1937 rok; fot. autorka

**Fig. 13.** Townhouse at 93a G. Narutowicza Street in Łódź; author of the project: Paweł Lewy, 1937; photo by the author

<sup>12</sup> OBDZ w Warszawie, WUOZ w Łodzi, *Karta AiB*, J. Olenderek, Łódź 1985.

<sup>13</sup> OBDZ w Warszawie, WUOZ w Łodzi, *Karta AiB*, J. Olenderek, Łódź 1985.



## KONKLUZJE

Analiza osiągnięć procesu kształtowania przestrzeni w Łodzi II RP w kontekście awansu administracyjnego miasta pozwala stwierdzić, że wraz z uzyskaniem ponadlokalnej funkcji w administracji państwowej, kościelnej i wojskowej oblicze architektoniczne ośrodka zaczęło nabierać wielkomięjskiego wyrazu i wybitnej rangi. Reminiscencje międzywojennego rozwoju Łodzi są po dzień dzisiejszy odbierane pozytywnie. Zawdzięczamy to wysokiej jakości wykreowanych wówczas przestrzeni, w których ludzie nadal czują się znakomicie. Niezależnie od różnorodności stylistycznej i znaczenia badanych obiektów we współtworzeniu struktury przestrzeni w Łodzi II RP stanowią one po dzień dzisiejszy ważne elementy i ogniwa podtrzymujące wielkomięjski charakter i winny podlegać szczególnej ochronie. Każdy architekt współcześnie działający w tym mieście powinien znać architekturę międzywojenną Łodzi i odnosić swoje dzieło do jej dokonań. Podobnie jak i do idei Bauhausu, który istniał zaledwie 14 lat, ale jego idee rozpościerają się na cały wiek XX, a także na początek XXI. Idea szkoły Bauhausu z założenia nie miała stać się samodzielnym nurtem projektowym, a być jedynie jednym ze stylów nowoczesnego kształcenia artystycznego. Secesyjna Łódź stanowiła przecież znakomity poligon do formowania szkolnictwa rzemieślniczo-artystycznego. Dobrym przykładem może być choćby spiralna klatka schodowa w holu głównym Miejskiej Biblioteki Publicznej im. Marszałka Józefa Piłsudskiego przypominająca formą schody zrealizowane w siedzibie Bauhausu w Weimarze<sup>14</sup>. Do kreatorów łódzkich międzywojennych obiektów użyteczności publicznej i mieszkalnych docierały również, poprzez czasopiśmiennictwo okresu, przykładowe realizacje mistrzów Bauhausu, takie jak osiedla Gro-

piusa: Siemensstadt w Berlinie czy domy profesorów w Dessau.<sup>15</sup> Architekturę Łodzi okresu międzywojennego charakteryzowały geometryczne kształty, płaskie dachy, duże przeszklenia, podcięte partery, nowatorskie żelbetowe układy konstrukcyjne i okna zespolone typu szwedzkiego.<sup>16</sup> A zatem, trawestując frazskę Jana Sztudyngera *Wieczność za nami, wieczność przed nami, my w chwili między wiecznościami*, autorka kształtując przestrzeń w Łodzi, stara się pamiętać, iż „Idee Bauhausu za nami, idee Bauhausu przed nami, my w chwili między ideami”.

## LITERATURA

1. **Brevesciani E. (2003)**, *Architekturbücher aus der Sammlung Marzona, Modern*, Schlebrügge Editor.
2. **Ginsbert A. (1962)**, *Łódź – Studium monograficzne*, Wydawnictwo Łódzkie, Łódź.
3. **Hause N. (1975)**, „*Neues Bauen*” 1918 bis 1933. *Moderne Architektur in Weimarer Republik*, Heinz Moos Verlag, München.
4. **Jaworska-Mačkowiak C., Mačkowiak T. (1998)**, *Pomniki łódzkie*, Urząd Miasta Łodzi, Łódź.
5. **Moravánsky Á. (2003)**, *Architektur theorie im 20. Jahrhundert. Eine kritische Anthologie*, Springer, Wien New York.
6. **Mowszowicz J. (red.) (1962)**, *Parki Łodzi*, Łódź.
7. **Olenderek J. (2004)**, *Proces kształtowania przestrzeni w Łodzi II RP a awans administracyjny miasta*, Wydawnictwo Naukowe PŁ, Łódź.
8. **Stefański K. (2000)**, *Gmachy użyteczności publicznej dawnej Łodzi*, Łódź.
9. **Strzałkowski J. (1997)**, *Architekci i budowniczowie Łodzi do 1944 roku*, Łódź.
10. **Strzeмиński W. (1975)**, *Pisma*, Wyd. PAN, Warszawa.
11. **Wieczorek W. (1965)**, *Biblioteka Publiczna w Łodzi 1917-1937*, Warszawa.

<sup>14</sup> Norbert Hause, „*Neues Bauen*” 1918 bis 1933 *MODERNE Architektur in der Weimarer Republik*, Heinz Moos Verlag München, 1975.

<sup>15</sup> Elisabeta Brevesciani, *ARCHITEKTURBÜCHER AUS DER SAMMLUNG MARZONA, MODERN, SCHLEBRÜGGE EDITOR*, Wien 2003.

<sup>16</sup> Ákos Moravánsky, *Architektur theorie im 20. Jahrhundert. Eine kritische Anthologie*, 2003 Springer Wien New York.