

Waldemar PALUCH¹
Janusz DĄBROWSKI²

OSZACOWANIE WPLYWU REWITALIZACJI TERENÓW POWOJSKOWYCH NA TERENIE MIASTA JAROSŁAWIA NA JEGO ROZWÓJ

Rewitalizacja miasta jest zawsze trudnym wyzwaniem dla samorządu. Autorzy w artykule przedstawili bardzo pozytywny przykład rewitalizacji terenów powojennych na przykładzie Państwowej Wyższej Szkoły Techniczno-Ekonomicznej. W Jarosławiu udało się nie tylko przywrócić świetność zabytkowej architektury, ale również bardzo mocno ożywić życie gospodarcze i kulturowe miasta na skutek zlokalizowania w dawnych koszarach jednej z największych w Polsce Państwowych Wyższych Szkół Zawodowych (obecnie PWSTE). Młodzież z całego regionu może zdobywać wiedzę na kilkunastu kierunkach humanistycznych i technicznych. Miasto zyskało nowe oblicze, a mieszkańcy możliwość dodatkowych zarobków. Lokalizacja dużej szkoły w mieście to równocześnie pobudzenie lokalnego życia gospodarczego. Badania przeprowadzone przez pracowników PWSTE w ramach realizacji grantu badawczego wykazały, że wpływ funkcjonowania szkoły wyższej na miasto można przyrównać z wybudowaniem co najmniej dwóch średniej wielkości zakładów produkcyjnych. Oddziaływanie uczelni na miasto przedstawiono w wymiarze architektonicznym, społecznym, gospodarczym i naukowym. Wyniki badań w pełni potwierdziły intuicyjne odczucie o dużym wpływie wyższej uczelni na miasto i cały powiat.

Słowa kluczowe: rewitalizacja terenów powojennych, PWSTE w Jarosławiu

1. Rys historyczny

W dniu 24 września 1996 r. z inicjatywy v-ce Burmistrza Miasta Jarosławia, późniejszego Posła i Senatora RP Andrzeja Tadeusza Mazurkiewicza na posiedzeniu założycielskim powołano Stowarzyszenie na Rzecz Utworzenia Wyższej Uczelni w Jarosławiu (nr rej.424). Członkami założycielami byli przed-

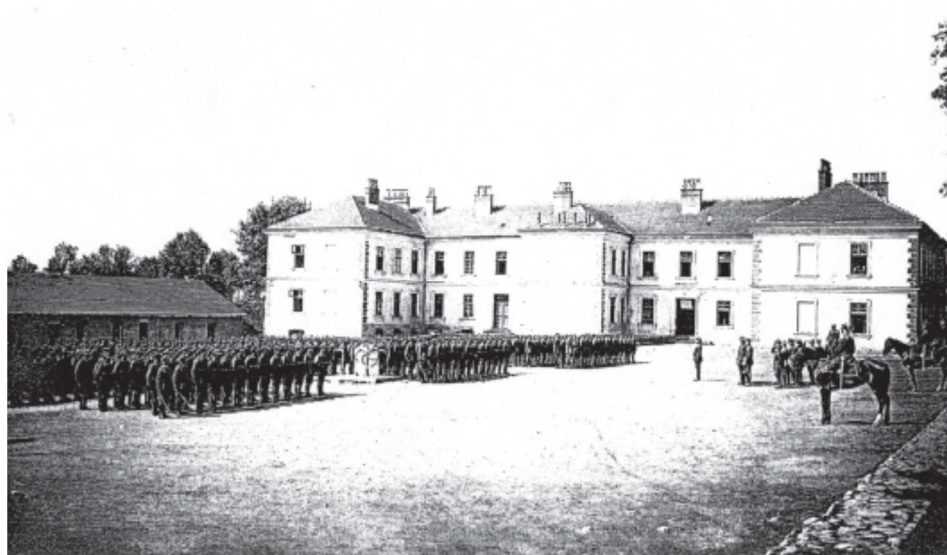
¹ Waldemar Paluch, Burmistrz Miasta Jarosławia, ul. Rynek 1, 37-500 Jarosław

² Autor do korespondencji/corresponding author: Janusz Dąbrowski, Państwowa Wyższa Szkoła Techniczno-Ekonomiczna w Jarosławiu, ul. Czarnieckiego 16, 37-500 Jarosław; e-mail: geostaszic@wp.pl

stawiciele władz, dyrektorzy i prezesi większości dużych zakładów pracy a także dyrektorzy szkół średnich. Zgodnie ze Statutem Stowarzyszenia głównym celem Stowarzyszenia było powołanie wyższej uczelni na terenie miasta Jarosławia. Dzięki staraniom wielu entuzjastów decyzją Rady Ministrów z dnia 21 lipca 1998 r. utworzono z dniem 1 sierpnia 1998 r. Państwową Wyższą Szkołę Zawodową w Jarosławiu (Dziennik Ustaw Nr 98, poz. 616). Podstawowym zadaniem jakie postawiono przed nowo powołaną uczelnią było kształcenie wysoko wykwalifikowanych pracowników pod potrzeby lokalnego rynku pracy. Konwent uczelni dużą wagę przywiązywał do poszukiwania odpowiednich wzorców wychowania młodzieży, co zaowocowało przybraniem za patrona szkoły ks. Bronisława Markiewicza.

W krótkim czasie od powołania uczelni okazało się, że nowa placówka stwarza bardzo dobre możliwości rozwojowe kadrze naukowej jak i studentom. Rozwój infrastruktury spowodował, że uczelnia stała się pierwszoplanową wizytówką miasta.

Bazą lokalową nowo powstałej uczelni były koszary wojskowe bardzo dobrze nadające się do zaadaptowania na cele dydaktyczne. To właśnie dzięki możliwościom lokalowym był możliwy tak dynamiczny rozwój infrastruktury. PWSTE jest bardzo pozytywnym przykładem rewitalizacji terenów powojсковych. Poniżej zamieszczono zdjęcia pokazujące zaadaptowane koszary wojskowe na cele dydaktyczne (Instytut Inżynierii Technicznej) (rys. 1-2).



Rys. 1. Budynek Instytutu Inżynierii Technicznej w okresie międzywojennym; na podstawie [5]

Fig. 1. The building of a Technical Engineering Institute in the interwar period; based on [5]



Rys. 2. Budynek Instytutu Inżynierii Technicznej w 2012 r.; na podstawie [5]

Fig. 2. The building of a Technical Engineering Institute in 2012; based on [5]

Rewitalizacja zabytkowych koszarów wraz z ideą jaką jest Państwowa Wyższa Szkoła Techniczno-Ekonomiczna w Jarosławiu stała się niezwykle ważnym elementem miasto twórczym. Oddziaływanie uczelni na miasto można rozpatrywać na wielu płaszczyznach. Poza niezaprzeczalnym pięknem rewitalizowanej architektury terenów powojсковych oddziaływanie uczelni można rozważać pod kątem jej wpływu na rozwój gospodarczy miasta, a także na rozwój: kultury, sztuki i integrację wielopokoleniową ze środowiskiem naukowym (Uniwersytet Dziecięcy i Uniwersytet Trzeciego Wieku). Z uwagi na ograniczoną objętość wydawnictwa w dalszej części artykułu autorzy skupią się głównie na efektach gospodarczych i miastotwórczych istnienia uczelni na terenie miasta.

2. Czynniki miastotwórcze rewitalizowanych terenów powojсковych

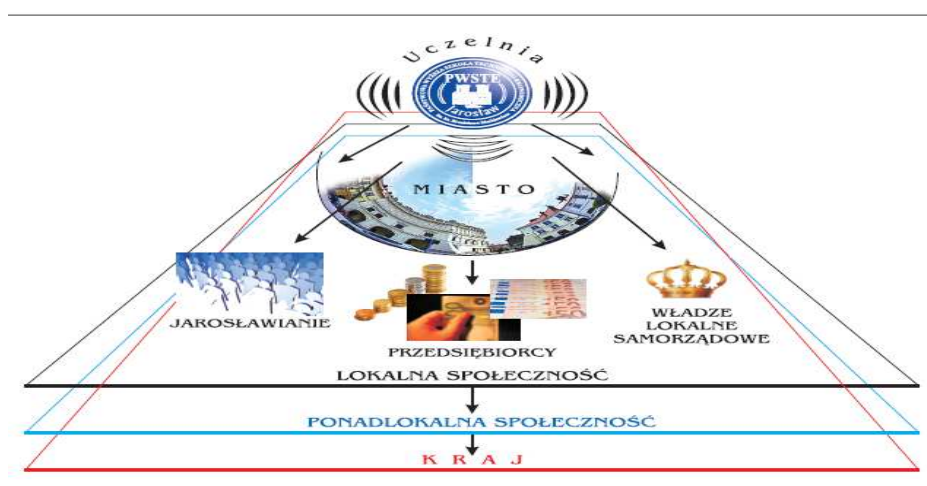
2.1. Uwagi ogólne

Zdaniem autorów sama rewitalizacja poza poprawieniem wizerunku miasta nie przyniosłaby tak znakomych efektów miastotwórczych, jak dopiero w połączeniu z powołaniem wyższej uczelni. „Idea połączona z rewitalizowaną materią” dopiero przyniosła oczekiwany efekt. W Polsce znanych jest bardzo

wiele obiektów, które po wyremontowaniu nie otrzymały swego „tchnienia ducha” czyli idei, co w konsekwencji doprowadziło do wtórnej degradacji rewitalizowanych terenów. Jarosław w tej mierze jest bardzo dobrym przykładem symbiozy i jest to bez wątpienia zasługą wielu lokalnych patriotów pod kierunkiem wcześniej wspomnianego śp. Senatora RP Andrzeja Tadeusza Mazurkiewicza.

2.2. Regionalne i ponadregionalne oddziaływanie uczelni

Oddziaływanie uczelni na miasto i region może być bezpośrednie lub pośrednie. Bezpośrednie oddziaływanie to takie kiedy jesteśmy w stanie w stosunkowo krótkim czasie zaobserwować reakcję pomiędzy podjętymi działaniami, a uzyskanym efektem. Rewitalizacja koszar znacząco poprawiła wizerunek miasta. Dobrym przykładem oddziaływania pośredniego uczelni na miasto są działania miastotwórcze podjęte przez absolwentów PWSTE. Schemat obu oddziaływań zamieszczono na (rys. 3.).



Rys. 3. Schemat oddziaływania uczelni, na podstawie [2]

Fig. 3. The scheme of the higher school influence, based on [2]

Uczelnia to nie tylko infrastruktura, ale przede wszystkim kadra dydaktyczno-naukowa, administracja i studenci. Poprzez wielorakie kontakty pracowników i studentów następuje silna promocja miasta. Uproszczony schemat promocji przedstawia (rys. 4).



Rys. 4. Schemat promocji miasta przez PWSTE, na podstawie [2]

Fig. 4. The outline of promoting the town by PWSTE, based on [2]

Dobrze przeprowadzona promocja powinna skutkować również wymiernymi efektami gospodarczymi, kulturalnymi czy oświatowymi.

2.3. Wpływ PWSTE na rozwój gospodarczy Jarosławia

Popularnie mówi się, że za każdą osobą uczącą się „idą” pieniądze. Głównie ma się na myśli pieniądze budżetowe. W przypadku jednak wyższych uczelni nie tylko pieniądze budżetowe wspomagają rozwój, sami studenci stają się kołem zamachowym lokalnej gospodarki. W Jarosławiu w latach 2012-2017 przeprowadzono rozległe badania wpływu istnienia uczelni na rozwój lokalnej gospodarki. Wyniki badań przeszły wszelkie oczekiwania. Autorzy badań przeprowadzili ponad 1000 ankiet. Respondenci pochodzili z różnych środowisk. Byli to przedsiębiorcy, pracowni administracji samorządowej, mieszkańcy miasta i sami studenci. Wyniki były tak zaskakujące, że obliczenia powtórzono kilkakrotnie. Okazało się bowiem, że studenci „zostawili w Jarosławiu i najbliższej okolicy ponad 600 mln zł. Ożywienie gospodarcze wywołane silnym dopływem żywej gotówki spowodowało dynamiczny rozwój rynku nieruchomości i wzrost zamożności lokalnej społeczności. Szacunkowe dane mówią, że to co wniosła uczelnia w rozwój miasta można porównać z efektami jakie dałyby dwa duże zakłady przemysłowe zatrudniające ponad 500 osób. Szczegółowe rodzaje wydatków studentów w latach 1998-2017 (tab. 1.).

Tabela 1. Wydatki studentów PWSTE w latach 1998-2016

Table 1. The expenditures of the PWSTE students in the years 1998-2016

| Lp. | Rodzaj wydatków | Suma wydatków rodzajowych wszystkich studentów w latach 1998-2016 w tys. zł | Procent wydatków rodzajowych względem wszystkich wydatków |
|-----|-------------------|---|---|
| 1 | Mieszkanie/dojazd | 182 893 tys. zł | 30,28% |
| 2 | Wyżywienie | 126 256 tys. zł | 20,91% |
| 3 | Odzież | 102 369 tys. zł | 16,95% |
| 4 | Podręczniki itp. | 58 631 tys. zł | 9,71% |
| 5 | Rozrywka | 53 184 tys. zł | 8,81% |
| 6 | Użytki | 42 275 tys. zł | 7,00% |
| 7 | Fryzjer itp. | 29 982 tys. zł | 4,96% |
| 8 | Inne | 8 327 tys. zł | 1,38% |
| | Suma | 603 921 tys. zł | 100,00% |

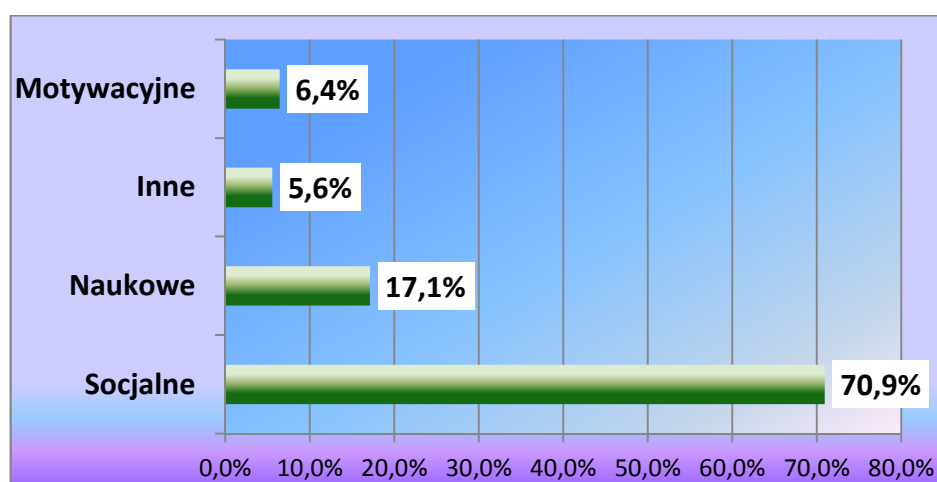
Dla lepszego zobrazowania kwoty 604 mln zł można powiedzieć, że jest to równowartość 4-5 budżetów miasta Jarosławia w tym okresie. Budowa obwodnicy miasta Jarosławia kosztowała ponad 450 mln zł. W ostatnich latach ponad 1 tys. osób deklaruowało w Urzędzie Skarbowym, że uzyskuje dochody z tytułu wynajmowania mieszkania (pokoju) studentom.

Niestety znaczący dopływ gotówki na lokalny rynek przyniósł też złe skutki dla rodzimych handlowców w postaci swoistej inwazji sieci handlowych. Obecnie zdecydowana większość lokalnych handlowców jest na granicy utraty płynności finansowej. Nie jest to jednak „wina” studentów, ale władz, które wydały wiele zgód na lokalizację sklepów wielkopowierzchniowych w centrum miasta. Badania przeprowadzone w 2012 r. wykazały, że ponad 34 sklepów sieciowych na 41, znajduje się w promieniu 1 km od ścisłego centrum miasta [1]. W Jarosławiu powierzchnia handlowa w przeliczeniu na jednego mieszkańca jest większa niż w Krakowie, Warszawie czy Poznaniu [3, 4].

2.4. Socjalny aspekt istnienia uczelni

W szczytowym momencie w jednym roku studiowało ponad 10.5 tys. studentów. W tym samym czasie ponad 1 tys. dzieci uczęszczało do przedszkoli (na 2 tys. uprawnionych), ponad 3 tys. do szkół podstawowych, ponad 2 tys. do gimnazjum i ponad 9 tys. do szkół ponadgimnazjalnych. Łącznie ponad 26 tys. młodzieży uczącej się w mieście mającym zameldowanych tylko 40 tys. mieszkańców. Badania potwierdziły, że dla znakomitej większości studentów ze względów finansowych jarosławska uczelnia jest jedyną szansą edukacyjną na poziomie wyższym. Do wniosków takich autorzy doszli analizując strukturę rodzajową stypendiów pobieranych przez studentów. Okazało się bowiem, że

liczba studentów pobierających stypendium socjalne jest znacząco większa od studentów studiujących w dużych renomowanych ośrodkach (rys. 5).



Rys. 5. Procentowy udział stypendia w ujęciu rodzajowym

Fig. 5. A percentage of scholarships from a generic point of view

2.5. Inne aspekty prorozwojowe

Jest bardzo wiele dziedzin, gdzie można by pokazać pozytywny efekt synergii rewitalizacji terenów powojennych w Jarosławiu w połączeniu z trafioną ideą. Z pewnością można zaliczyć tu oddziaływanie na najmniejszych obywateli miasta poprzez prowadzone przez profesorów belwederskich „Uniwersytetu Dziecięcego” jak również spotkań z seniorami na „Uniwersytecie Trzeciego Wieku”. Baza dydaktyczna wykorzystywana jest także dzięki życzliwości władz uczelni do organizacji konferencji i spotkań mieszkańców z ciekawymi ludźmi. Na uwagę zasługuje też unikatowa na skalę Polski geodezyjna baza badawcza, dzięki której o Jarosławiu mogą dowiedzieć się uczestnicy wielu krajowych i międzynarodowych konferencji. Wiele prac licencjackich, czy inżynierskich formowanych jest pod kątem wykorzystania ich dla lokalnej społeczności. Poniżej przykładowe wykorzystanie prac studentów Inżynierii Technicznej (rys. 6.).



Rys. 6. Przykładowe prace inżynierskie studentów PWSTE

Fig. 6. The revitalization of post-military barracks, exemplary BSc Theses of students

3. Wnioski końcowe

Z uwagi na ograniczenia wydawnicze w pracy przedstawiono tylko znikomą część badań. Na podstawie danych uzyskanych w latach 2012-2017 można stwierdzić, że rewitalizacja terenów powojkowych w Jarosławiu skojarzona z powołaniem wyższej uczelni przyniosła trudne do przecenienia jednak dające się oszacować korzyści prorozwojowe dla miasta. Do głównych pozytywnych skutków swoistego efektu synergii można zaliczyć:

- wzrost gospodarczy miasta poprzez znaczący dopływ pieniądza na lokalny rynek,
- poprawę sytuacji materialnej mieszkańców wynajmujących mieszkania i domy na kwatery studenckie,
- wzrost wpływów do kasy miasta,
- poprawę wizerunku miasta,
- wzrost rozpoznawalności i promocji miasta,
- wzrost szans edukacyjnych na poziomie studiów wyższych zwłaszcza dla uboższej części mieszkańców powiatu,
- ożywienie rynku nieruchomości.

Do negatywnych skutków pośrednich źle wpływających na lokalny handel należy zaliczyć silną ekspansję sieci sklepów wielkopowierzchniowych i sieciowych.

Literatura

- [1] Bydłosz Jarosław i in. (2010): Fiscal impact of selected legislative solutions in Poland on sustainable development in the context of the real estate market analysis. SGEM 2010: 10th International Multidisciplinary Scientific Geoconference: confer-

- ence proceedings, Vol. 2. Sofia : STEF92 Technology Ltd., cop. 2010. ISSN 1314-2704; ISBN 978-954-91818-1-4. S. 1165–1172.
- [2] Dąbrowski Janusz i in. 2013. Badania relacji pomiędzy działalnością i rozwojem wyższej uczelni a elementami rynku nieruchomości miasta Jarosław, raport z badań, monografia - Research on relationships between the activity and development of college and components of real estate market in Jarosław / Jarosław, Państwowa Wyższa Szkoła Techniczno-Ekonomiczna, 2012–2013. - 221 s.. - Bibliogr. s. 219–221. - ISBN: 978-83-63909-00-0. - J. Dąbrowski – dod. afiliacja: PWSTE
- [3] Dąbrowski Janusz, FIREK Karol (2013) The assessment of real estate market as an economic tool affecting the protection of environment, W: SGEM2013 : GeoConference on Ecology, economics, education and legislation, Albena, Bulgaria, s. 293–300. ISSN 1314-2704). - ISBN: 978-619-7105-05-6. - S. 293–300. - Bibliogr. s. 299–300.
- [4] Parzych Piotr i in. (2013). Analysis of additional economic parameters necessary to grant a loan to Local Government Units based on real estate market analysis. 13th International Multidisciplinary Scientific GeoConference SGEM 2013 Bułgaria. Environmental legislation, multilateral relations and funding opportunities. Sofia
- [5] Archiwum PWSTE

AN ASSESSMENT OF THE INFLUENCE OF REVITALIZING POST-MILITARY COMPOUNDS IN JAROSŁAW ON THE TOWN DEVELOPMENT

S u m m a r y

The revitalisation of a town or city is always a challenge for self-government. The authors of the article have presented a very positive occurrence of post-military compounds revitalization on the example of The Bronisław Markiewicz State Higher School of Technology and Economics in Jarosław (PWSTE in Jarosław). Not only has it been managed to regain the grandness of the architecture in Jarosław, but also to revive the local economy and cultural life, as a result of locating one of the biggest Polish state higher schools (currently PWSTE) in the former military barracks. The youth from the whole region can acquire education in several humanistic and technical courses. It has created a new image of the town, as well as new earning possibilities for the citizens. Locating a big school in the town has triggered its economy to thrive. The study conducted by the employees of PWSTE as a realization of a research grant has shown that their fluence of a higher school existence on the local life can be compared to building at least two middle-sized manufacturing plants. The way the school has affected the town is illustrated in a few dimensions, such as architectural, social, economic and academic. The results of the research have confirmed the intuitive belief in the influence of the higher school on the town and whole county.

Keywords: military areas revitalization, PWSTE in Jarosław

Przesłano do redakcji: 09.06.2017 r.

Przyjęto do druku: 01.09.2017 r.

