

Magdalena SWARYCZEWSKA

Adiunkt w Katedrze Dendrologii i Architektury Krajobrazu Wydziału Ogrodniczego Uniwersytetu Rolniczego im. Hugona Kołłątaja w Krakowie
Profesor nadzwyczajny Wyższej Szkoły Technicznej w Katowicach
mag.swaryczewska@gmail.com

UJSKI DYLEMAT POWSTANIE, DESTRUKCJA I REKOMPOZYCJA SACRUM

STRESZCZENIE

II połowa XIX wieku to okres kształtowania nowoczesnych państw europejskich, czas radykalnych przemian gospodarczych, związanych z rewolucją przemysłową i powstawaniem dużych miast. Wzrastała wówczas świadomość narodowa i nasilały się problemy społeczne a Kulturkampf wywołał otwartą konfrontację rządzących z Kościołem rzymskim. Rezultatem był protest duchowieństwa i wiernych oraz aktywizacja życia religijnego, która zaowocowała między innymi budową licznych obiektów sakralnych – kaplic, kościołów i ośrodków pielgrzymkowych.

Obok założeń w Piekarach Śląskich czy Głotowie, należy do nich okazała kalwaria w Ujściu nad Notecią, wzniesiona siłami miejscowej społeczności katolickiej w latach 1893 - 1908. Zlokalizowano ją na eksponowanej krajobrazowo krawędzi Wysoczyzny Chodzieskiej, na przykościelnym wzgórzu, w bliskim sąsiedztwie miasta, huty szkła i zespołu portowego. Inicjatorem budowy był proboszcz Franciszek Renkowitz, który nie tylko umiał łagodzić konflikty między miejscowymi Polakami i Niemcami, ale także skłonił parafian do współpracy - wielkiego zrywu organizacyjnego i ekonomicznego, niezbędnego do zrealizowania tak ambitnego obiektu. Zachowane dokumenty dowodzą, że ksiądz Renkavitcz wraz ze swoim bratem, właścicielem firmy budowlanej, kierował robotami ziemnymi, rysował koncepcje architektoniczne i własnoręcznie zdobił kaplice mozaikami i bryłami barwnego szkła. W rezultacie zbiorowego wysiłku powstał malowniczy park sakralny z egzotycznymi nasadzeniami, cmentarzem zasłużonych, serpentynową aleją, zameczkiem widokowym oraz zespołem stacji kalwaryjnych o baśniowych formach i niespotykanych, przesyconych światłem fakturach architektonicznych. Stan ten dokumentują pełne podziwu opisy i liczne fotografie.

W pierwszej połowie XX wieku, także w czasach II Rzeczypospolitej, Ujście podobnie jak dziś, było celem pielgrzymek i znanym ośrodkiem kultu Krwi Najświętszej Jezusa Chrystusa. Niestety w okresie II wojny światowej miasto znalazło się w obrębie nazistowskiej Rzeszy, gdzie kościół katolicki był drastycznie prześladowany. Na rozkaz namiestnika Reichsgau Wartheland całkowicie zniszczono kaplice przy użyciu materiałów wybuchowych, a następnie teren zniwelowano. Wydawało się, że Kalwaria Ujska na zawsze przestała istnieć. Obecnie trwa rekompozycja obiektu, dostosowana do współczesnego gustu i możliwości ekonomicznych. Uporządkowano ścieżki, wysiłkiem parafii i miasta powstała na nowo część stacji, nigdy jednak nie nadano im pierwotnej skali ani wyglądu. Współczesne realizacje są kosztowne i chybione pod względem formy, jednak nie wzięto pod uwagę możliwości odtworzenia budowli w dawnej postaci, gdyż nie mieszczą się w przyjętych obecnie kategoriach estetycznych. Jak zatem należy kształtować tutejszy krajobraz sakralny? Czy można zaakcentować dawny, niepowtarzalny charakter Kalwarii Ujskiej, stylistycznie nawiązujący do skalnych kompozycji braci Baumów, sławnego Parku Güell Antonia Gaudiego lub wiedeńskiego ogrodu Otto Wagnera?

SŁOWA KLUCZOWE

Ujście nad Notecią, XIX wiek, kalwaria

WPROWADZENIE

Na przełomie XIX i XX wieku, powstały na obecnych ziemiach polskich liczne nowe obiekty sakralne, w tym także krajobrazowe kalwarie i drogi krzyżowe. Według ówczesnego stylu i gustu, są to najczęściej naturalistyczne i romantyczne parki publiczne, mocno zróżnicowane pod względem skali i programu architektury, łączące funkcje pasyjne, rekreacyjne i sepulkralne.¹ Wśród najokazalszych tego typu obiektów znajdujemy Kalwarię w Piekarach Śląskich,² Kalwarię Warmińską w Głotowie,³ oraz Kalwarię w Ujściu,⁴ która stanowi główny przedmiot niniejszych rozważań.

Wymienione założenia powstały w podobnych czasie i okolicznościach polityczno-społecznych, w cieniu Kulturkampf oraz przygranicznych konfliktów etnicznych i wyznaniowych. Związane są z działalnością księży diecezjalnych, którzy dążyli nie tylko do zainicjowania wiary, ale też do zintegrowania lokalnych społeczności w dzieło wspólnego i ofiarnego kreowania przestrzeni sakralnej. Zatem, podobnie jak w Głotowie i Piekarach Śląskich, w rezultacie zbiorowego wysiłku powstała w Ujściu malownicza kalwaria, zlokalizowana na przykościelnym wzgórzu. Niestety dokumentują ją jedynie opisy i fotografie, gdyż podczas okupacji niemieckiej obiekt został doszczętnie zniszczony.

Po 1945 roku kilkakrotnie podejmowane były próby odtworzenia stacji, dostosowane do współczesnej stylistyki i możliwości ekonomicznych. Reprezentują one szerokie spectrum rozwiązań a niektóre pozostają jeszcze w sferze planów. Celem niniejszego artykułu jest nie tylko naświetlenie historii Kalwarii Ujskiej czy określenie jej miejsca w typologii architektury i krajobrazu sakralnego, ale też zainicjowanie dyskusji na temat przeszłych i przyszłych koncepcji konserwatorskich, zmierzających do rekompozycji obiektu.

1. Stan badań

W literaturze naukowej, dotyczącej kalwarii i dróg krzyżowych, Ujście występuje rzadko. Elżbieta Bilka-Wodecka w bardzo obszernej pracy *Kalwarie europejskie...* wymienia to miasto tylko raz, i to wyłącznie w kontekście Groty Lourdzkiej, pomijając zupełnie problem Kalwarii.⁵ Brak opisu Kalwarii Ujskiej w książce Anny Mitkowskiej *Polskie kalwarie*,⁶ gdzie uwzględnione jest kilkadziesiąt obiektów położonych na terenie naszego kraju. Jeden skromny akapit poświęca Kalwarii Ujskiej ks. Władysław Smereka w szczegółowo opracowanej publikacji *Drogi krzyżowe*,⁷ zaś w pracy ks. Jerzego Kopecia *Droga Krzyżowa w rozdziale poświęconym polskim kalwariom, problem obiektów XIX i XX wiecznych jest mylnie opisany a Ujście, (podobnie zresztą jak okazałe kalwarie w Głotowie, Wielu czy Panewnikach), zostało wymienione wśród „cykli niewielkich kapliczek”*.⁸ Brak także literatury naukowej, dotyczącej stylistyki architektonicznej Kalwarii Ujskiej

¹ Swarczewska M. Inspiracje religijne i artystyczne Kalwarii Warmińskiej w perspektywie sztuki sakralnej XIX wieku. Referat na konferencji w 130 rocznicę rozpoczęcia budowy Kalwarii Warmińskiej. Organizator: Sanktuarium Najświętszego Sakramentu i Kalwaria Warmińska w Głotowie, Katedra Architektury Krajobrazu i Agroturystyki Uniwersytet Warmińsko-Mazurski w Olsztynie, Głotowo, lipiec 2008.

² Kalwaria z Drogą Pojmania i Drogą Krzyżową oraz Drogą Różańcową wzniesiona w latach 1869 – 1896, na wzgórzu przy Sanktuarium Matki Sprawiedliwości i Miłości Społecznej w Piekarach Śląskich z inicjatywy kolejnych proboszczów - ks. Jana Fietzka, ks. Bernarda Purkopa i ks. Leopolda Nerlicha.

³ Droga Krzyżowa z Wieczernikiem (kościół) i Ogrojcem oraz Grotą Lourdzką, znana jako Kalwaria Warmińska, zbudowana w latach 1878 – 1894 przy Sanktuarium Eucharystycznym Najświętszego Sakramentu w Głotowie koło Dobrego Miasta, z inicjatywy Jana Mertena, ks. Ferdynanda Engelbrechta i ks. Donalda Steisohna.

⁴ Droga Krzyżowa z Ogrojcem i Kaplicą Serca Jezusowego oraz Grotą Lourdzką, znana jako Kalwaria Ujska, wzniesiona w latach 1893 – 1908 na wzgórzu przy kościele pw. św. Mikołaja w Ujściu, z inicjatywy ks. dziekana Franciszka Renkawitza.

⁵ Bilka-Wodecka E: *Kalwarie europejskie, analiza struktury, typów i genezy*, UJ Kraków 2003, s.54.

⁶ Mitkowska A. *Polskie Kalwarie*, Ossolineum 2003.

⁷ Smereka W. *Drogi krzyżowe*. Kraków 1981, s.88.

⁸ Kopec J. *Droga krzyżowa*. Poznań 1987, s.57.

i podobnych obiektów jej współczesnych, oraz ich analogii w architekturze europejskiej.

Zagadnienie rozkwitu sztuki sakralnej i nowych kalwarii, powstałych na przełomie XIX i XX wieku, zostało wstępnie zasygnalizowane w moich publikacjach, dotyczących Kalwarii Warmińskiej, takich jak Kalwaria Warmińska w Głotowie – Realizm i ekspresja Męki Chrystusowej w XIX-wiecznej rzeźbie sakralnej,⁹ Niewiasta na Drodze Krzyżowej w Głotowie¹⁰, a szerzej w referacie Inspiracje religijne i artystyczne Kalwarii Warmińskiej w perspektywie sztuki sakralnej XIX wieku¹¹. Kalwaria Ujska jest tu przedmiotem badań porównawczych, dotyczących XIX-wiecznego krajobrazu sakralnego. Także w kontekście wymienionych kalwarii i towarzyszącej im powstawaniu i funkcjonowaniu atmosfery społecznej, istotne są problemy Kulturkampf, Narodowego Kościoła Rzeszy czy zwalczania Kościoła w PRL, i konfliktów religijno-etnicznych, drążących społeczność pogranicza polsko-niemieckiego w XIX i XX wieku. Fakty te omawiane są w Kronice Parafialnej parafii pw. Św. Mikołaja w Ujściu i Kronice miasta Ujścia¹² a także np. w publikacji Grzegorza Kucharczyka Kulturkampf...¹³. Informacje o kolejnych prześladowaniach, szczególnie w okresie nazistowskiego terroru, oraz o okolicznościach niszczenia Kalwarii Ujskiej znaleźć można w literaturze, dotyczącej sytuacji Polaków Kościoła katolickiego w Kraju Warty, np. w artykule Jerzego Roberta Nowaka Prześladowania Kościoła przez nazistów¹⁴ czy Agnieszki Łuczak w artykule Straty kościelnych dóbr kultury w czasie okupacji nazistowskiej w Kraju Warty.¹⁵

Obecnie, w relacji do długiej i obfitującej w wydarzenia historii a także z racji zaangażowania miejscowego środowiska w problematykę dziejów, teraźniejszości i przyszłości miasta, Ujście jest bardzo dobrze opisane i udokumentowane w publikacjach lokalnych. Nie natrafiono wprawdzie na zwartą monografię¹⁶, ale na łamach miesięcznika Ujskie Sprawy¹⁷ regularnie ukazują się artykuły dotyczące historii miejscowości i działalności jej wybitnych obywateli, a także samej Kalwarii Ujskiej, która od ponad stu lat stanowi główną atrakcję i wizytówkę miasta. Teksty pochodzą z opracowań historyczno-badawczych mgr Marzeny Rybarczyk¹⁸ a także przygotowywane są przez Zespół ds. Odbudowy Kalwarii, dzięki któremu ukazały się wydania specjalne miesięcznika Ujskie Sprawy, w całości poświęcone Kalwarii Ujskiej i planom jej odbudowy.¹⁹

W czasach swojej świetności, przypadającej na lata 1908-1939²⁰, Kalwaria Ujska była chętnie odwiedzana, fotografowana i opisywana. Przede wszystkim należy tu wymie-

⁹ Swaryczewska M. Kalwaria Warmińska w Głotowie – Realizm i ekspresja Męki Chrystusowej w XIX-wiecznej rzeźbie sakralnej, w: Kościoły naszych czasów – kościół potrzebuje sztuki. Materiały z VI Międzynarodowej Konferencji o Architekturze i Sztuce Sakralnej. SACROEXPO Kielce 2007. Targi Kielce, SARP oddział Kielce, Kielce 2007. s.107-123. Współpraca: A.Karbowska, A.Kraszewska.

¹⁰ Swaryczewska M. Niewiasta na Drodze Krzyżowej w Głotowie w: Matka Boża w wierze, kulcie, teologii i sztuce. Perspektywa regionalna i uniwersalna. Pr.zb. pod redakcją Ks. bpa Jacka Jezierskiego i Katarzyny Parzych-Blakiewicz. Warmińskie Wydawnictwo Diecezjalne, Olsztyn 2011, s.151-165.

¹¹ Swaryczewska M. Inspiracje religijne...op.cit.

¹² Kronika miasta Ujścia założona dnia 16 października 1947 r. w: Ujskie Sprawy, październik 2005, Ujskie Sprawy, listopad 2005. Por.przyp.19.

¹³ Kucharczyk G. Kulturkampf. Walka Berlina z katolicyzmem (1846-1918). Fronda, Warszawa 2009.

¹⁴ Nowak J.R. Prześladowania Kościoła przez nazistów, <http://arkapana.republika.pl/nazi.html>

¹⁵ Łuczak A. Straty kościelnych dóbr kultury w czasie okupacji nazistowskiej w Kraju Warty, w: Z dziejów Kościoła katolickiego w Wielkopolsce i na Pomorzu Zachodnim, pod red. Stanisława Jankowiaka i Jana Miłosza, Poznań 2004 (seria „Materiały pomocnicze IPN”, t. 3).

¹⁶ Nie odnaleziono: Gomolec J. Nadnotecki gród piastowski Ujście. Chodzież 1963. Pozycja ta wielokrotnie cytowana jest w bibliografii artykułów, zamieszczonych w Ujskich Sprawach.

¹⁷ Ujskie Sprawy. Aktualności. Informator samorządowy. Sport. Oświata. Kultura. Historia. 997. Miesięcznik. Wydawca: Ujski Dom Kultury. Zespół redakcyjny: Estera Serówka, Barbara Wiedera, Andrzej Wiedera.

¹⁸ Szczególnie prace poświęcone osobie i działalności ks.dziekana Franciszka Renkawitza.

¹⁹ Ujskie Sprawy, wydanie specjalne, czerwiec 2001 oraz Ujskie Sprawy, II wydanie specjalne, lipiec 2004. Opracowanie całości Andrzej Wiedera.

²⁰ Od ukończenia i poświęcenia Kalwarii do okupacji hitlerowskiej.

nić książeczkę autorstwa ks. Józefa Bykowskiego Kalwarya Ujska...,²¹ wydaną po polsku i po niemiecku w 1910 roku oraz jej wznowienia z okresu międzywojennego. Także w Zapiskach z dziejów Ujścia, cyklicznie ukazujących się w Ujskich Sprawach, Marzena Rybarczyk zamieszcza artykuł prasowy Władysława Rutkowskiego Z ojczystych stron. Miasteczko Ujście i jego Kalwarya w roku 1908, zawierający barwne opisy samego Ujścia i świeżo ukończonej Kalwarii.²²

Istnieje również obszerna, publikowana dokumentacja fotograficzna Ujścia i Kalwarii Ujskiej, pochodząca z początku XX wieku. Najcenniejsze zdjęcia, przedstawiające poszczególne stacje i ich najbliższe otoczenie, zawierają wspomniane książeczki ks. Bykowskiego. Istnieją też fotografie z lokalnych uroczystości religijnych i patriotycznych, panoramy miasta, widziane od strony Gwdy i Noteci a przede wszystkim z Winnej Góry. Te ostatnie interpretowano kilkakrotnie w formie rysunkowej na pamiątkowych kartkach pocztowych. Spotykamy też rodzinne fotografie, wykonane na tle poszczególnych kaplic, co daje wyobrażenie o skali i detalu tej nieistniejącej już architektury. Bardzo interesujący materiał znajduje się w archiwum parafii pod wezwaniem Św. Mikołaja w Ujściu. Fascykuły i segregatory z lat 1882-1964 zawierają korespondencję z władzami kościelnymi i urzędami budowlanymi, poświadczenia prywatnych dotacji i rachunki dotyczące Kalwarii a także robocze szkice i plany obiektu z czasów jego budowy i powojennych prób rekonstrukcji.

Należy zaznaczyć, że fachową pomoc przy zwiedzaniu Kalwarii, rekomendację do archiwum parafialnego, a także bogaty serwis historycznych zdjęć, współczesne projekty oraz archiwalne egzemplarze miesięcznika Ujskie Sprawy otrzymałam w 2011 roku dzięki uprzejmości Pani Estery Serówki, dyrektorki Ujskiego Domu Kultury oraz pracownicy Ujskiego Domu Kultury, Pani Marzeny Rybarczyk. Również we wrześniu 2011 roku wykonałam w Ujściu badania terenowe, dokumentowane zdjęciami kalwarii i jej okolicy oraz fotokopiami miejscowych archiwaliów.

2. Powstanie Kalwarii Ujskiej

Ujście leży na pograniczu Pomorza i Wielkopolski, w miejscu gdzie Gwda uchodzi do Noteci a krawędź Wysoczyzny Chodzieskiej stromo opada w kierunku rozległej pradoliny Toruńsko-Eberswaldzkiej. Już za pierwszych Piastów w tym strategicznym miejscu istniała warownia a z początkiem XV wieku Władysław Jagiełło lokował Ujście na prawie magdeburskim. Aż do końca XVIII stulecia zamek ujski, miasto i okoliczne wsie były własnością królewską. Choć jest to teren etnicznie polski, po I rozbiorze i włączeniu Ujścia do terytorium Prus, w mieście zaczęła osiedlać się także ludność niemiecka, zarówno katolicka jak i protestancka.²³ Konflikt narodowościowy nasilił się jednak dopiero pod koniec XIX wieku, w okresie Kulturkampfu a następnie w XX wieku, w czasie strajków szkolnych i powstania Wielkopolskiego.²⁴

W XIX stuleciu mieszkańcy Ujścia i okolicy zajmowali się głównie uprawą roli, zatrudnienie dawał też port rzeczny a następnie rzemiosło i prężnie działający przemysł - browar, tartak a zwłaszcza założona w XIX wieku i istniejąca do dziś Huta Szkła „Ujście”. Dość

²¹ Ks. Bykowski J. Kalwarya Ujska. Jej kaplice i stacye z Droga Krzyżową Zbawiciela Naszego Jezusa Chrystusa opisał X. J. Bykowski. Dochód przeznaczony na utrzymanie tutejszej Kalwarii. Poznań, czcionkami Drukarni i Księgarni Św. Wojciecha. 1910. Egzemplarz wraz z należącym do niego planem Kalwarii Ujskiej znajduje się w zbiorach Autorki.

²² Rutkowski W. Z ojczystych stron. Miasteczko Ujście i jego Kalwarya w roku 1908, w: Rybarczyk M. Zapiski z dziejów Ujścia. Ujskie Sprawy, maj 2003, s. 24 i 26. Niestety Rybarczyk M. nie podaje, z jakiej wielkopolskiej gazety ten artykuł pochodzi.

²³ Ujście – jedna z najstarszych miejscowości w Polsce, opr. Andrzej Wiedera, w: Kalwaria w Ujściu, Ujskie Sprawy... op.cit. wydanie specjalne, czerwiec 2001, s. 4-5.

²⁴ Problematykę stosunków polsko-niemieckich w kontekście działalności księży i miejscowego szkolnictwa, kazań i nauki religii, wielokrotnie porusza Kronika parafii świętego Mikołaja w Ujściu, część pierwsza – historia kościoła i parafii w Ujściu, której maszynopisany, niedatowany egzemplarz znajduje się w archiwum parafii pw. św. Mikołaja w Ujściu.

liczna była grupa miejscowej inteligencji – duchowieństwa, nauczycieli i urzędników. Funkcjonowało między innymi Towarzystwo Przemysłowe, Cech Piwowarów i Bractwo Strzeleckie a także stowarzyszenia religijne. W mieście przeważała drewniana lub szachulcowa zabudowa, składowano siano i płody rolne, toteż w historii odnotowano liczne pożary, kilkakrotnie płonął też miejscowy kościół. Obecną, murowaną świątynię wzniesiono dopiero z początkiem XX wieku.²⁵ W 1890 roku proboszczem parafii został urodzony w Ujściu ks. Franciszek Renkawitz.²⁶ Cieszył się on wielkim autorytetem i miłością parafian, a wobec narastającej presji germanizacyjnej łagodził konflikty etniczne i aktywnie popierał miejscowe polskie stowarzyszenia, kazania w kościele i naukę religii w ojczystym języku. Ściągał tym samym na swoją osobę liczne kłopoty i oskarżenia ze strony niemieckich współobywateli i pruskich władz.²⁷ Ks. Renkawitz był też kapłanem niezwykle pracowitym i twórczym, inicjatorem i pomysłodawcą budowy Kalwarii Ujskiej, którą zlokalizował na przykościelnym wzgórzu. (Il.1 i 2.)

Oddajmy głos współczesnym:

„...Pagórek, na którym dzisiaj się wznosi cudowna Kalwaria, był przez wieki całe (...) prostą dziką górą, po części skalistą, cierniem i krzewami zarosłą, bez najmniejszego użytku. Dopiero Przewielebny X. dziekan Renkawitz, objąwszy w r. 1890 duszpasterstwo w tutejszej parafii, oczyścił ją, przybrał w nowe szaty i do wielkich celów zbawiennych przeznaczył. Rozpoczął swe olbrzymie – już w myśli dawno poczęte – dzieło urzeczywistnić powoli, nieznacznie. Umieszcza więc początkowo przy wązkich ścieżynach proste drewniane krzyże z obrazami stacyjnemi i zaprowadza w ten sposób nabożeństwo Drogi Krzyżowej pod gołem niebem. A ponieważ lud pobożny tak licznie spieszył od razu na te nabożeństwa wieczorne na cienistą „górze proboszczową”, więc już na samym początku okazała się gwałtowna potrzeba rozszerzenia ścieżek i ganków. Któż mu w tem dopomoże?...”²⁸

Tak więc, podobnie jak w XVII-wiecznej Kalwarii Zebrzydowskiej, XIX-wiecznej Drodze Różańcowej w Bardzie Śląskim, czy XX-wiecznej Kalwarii Panewnickiej, zaczątkiem założenia były same krzyże z obrazami. Nie znamy ich dokładnej lokalizacji, choć najpewniej zostały ustawione wzdłuż ścieżki, wiodącej z cmentarza przykościelnego na szczyt wzniesienia. Jest to w prostej linii dystans 120 metrów i 40-metrowa różnica wysokości.

Następnym etapem budowy Kalwarii Ujskiej były wykonane w 1893 roku kosztowne roboty ziemne, związane z budową szerokiej alei, prowadzącej na sam szczyt „proboszczowskiej góry”. Można założyć, że trasowanie serpentyny odbywało się pod fachowych nadzorem,²⁹ jednak źródła podają, że na wezwanie ks. Renkawitza udział w pracach brali także parafianie. Ks. Bykowski pisze:

„... Przywiązani (...) do wiary ojców swoich parafianie, całym sercem myśl i pracę

²⁵ Wg. Kroniki... op.cit. s.125-126, decyzję o budowie nowego kościoła podjęto w 1906 roku, zaś uroczysta konsekracja nowego odbyła się we wrześniu 1907. W tym samym czasie kończyła się budowa stacji Kalwarii Ujskiej, rozbudowano plebanie, wzniesiony też został Dom Parafialny, co świadczy o dużym ruchu budowlanym i niemałym zasobach finansowych lokalnej społeczności.

²⁶ Tamże, w rozdziale piątym Działalność ks. Franciszka Renkawitza (1890-1913), s. 96-134. Osobie zasłużonego proboszcza poświęcony jest także cykl artykułów Marzeny Rybarczyk: Zapiski z dziejów Ujścia, Życiorys ks. Franciszka Renkawitza w: Ujskie Sprawy...op.cit. czerwiec-lipiec 2003, s.29-31; Zapiski z dziejów Ujścia, Działalność księdza Franciszka Renkawitza w organizacjach społecznych, tamże, styczeń 2004, s.22-23; Zapiski z dziejów Ujścia, Ks. Franciszek Renkawitz jako budowniczy kościoła w Ujściu, tamże, cz.1. marzec 2004, s. 29, cz.2. maj 2004, s.23; Zapiski z dziejów ziemi ujskiej, Działalność budowlana księdza Franciszka Renkawitza, tamże, październik 2007, s. 16;

²⁷ Kronika parafii świętego Mikołaja w Ujściu... op.cit. s. 96-134. Postawa ks. Renkawitza jest też omawiana w cyklu artykułów Marzeny Rybarczyk: Zapiski z dziejów Ujścia, W obronie polskiej mowy w: Ujskie Sprawy...op.cit. sierpień-wrzesień 2003, s. 23; tamże, listopad 2003, s. 20; tamże, grudzień 2003, s. 23.

²⁸ Pisze to w 1910 roku ks. Józef Bykowski w książeczce Kalwaria Ujska... op.cit. s. 93-94.

²⁹ Brat ks. Franciszka Renkawitza, Maksymilian Renkawitz miał w Ujściu firmę budowlaną.

swojego ukochanego pasterza popierają. Płyną obfite ofiary pieniężne z bliska i z daleka. Kto pieniędzy nie ma, pracę rąk swoich składa w ofierze. Jedni kopią, kuja, karczują, rąbiają; drudzy podwód dostawiają, zwożą materiał i t.d.; wszyscy szczęśliwi, że mogą choć cegiełkę do pobożnego przyłożyć dzieła. Bieda chętnie wspiera biedę, zapał tworzy cuda! Niebawem ganek szeroki, do tłumnej przeznaczony procesyi już się powoli w długich i licznych zgięciach coraz wyżej wspina, już się dobił do szczytu.

Tak zapał tworzy cuda! Oto obok dorosłych i dziatki parafii do ciężkiej tej pracy się wzięły. Zaledwie kończy się szkoła, a już jak pszczoły skrzętne dziesiątki chłopców i dziewcząt spieszą z łopatkami i taczkami na górę. Miejsce i droga koło figury N. M. Panny z Lourdes, to dzieło drobnych ich rączek dziecięcych; ale i dziatki wiejskie współubiegają się o wieńiec z dziećmi miejskimi.

Widząc bowiem ofiarność swych ojców przy dostarczaniu podwód i zwożeniu materiałów budowlanych, niejako im zazdroszcząc, przynoszą z sobą w dni nauki przygotowanej chłopcy kamienie a dziewczęta pełne fartuchy piasku i gliny. Takiej miłości i ofiarności, jaką wszyscy, nawet ludzie z sąsiednich parafii i innowiercy okazali powstającej Kalwarii, Pan Bóg nie mógł odmówić swego błogosławieństwa. Stała w krótkim czasie pierwsza stacya; położono początek do obecnej Kalwarii, dzieła iście wiekopomnego...³⁰

Dziś może razić egzaltacja, z jaką ks. Bykowski opisuje zaangażowanie parafian. Znacny kapłan przekazuje nam jednak ważną informację, dotyczącą podstaw społecznych architektury – obraz wspólnego wysiłku, integrującego Polaków i Niemców, katolików i „innowierców”, dorosłych i dzieci, mieszkańców miasta i wsi. Podobną koncepcję społeczną, zbiorowy zryw i zapał odnotowano w Piekarach Śląskich, gdzie górnicy i hutnicy przychodzili całymi rodzinami, aby po własnej, ciężkiej robocie pracować jeszcze przy trasowaniu dróg i wznoszeniu kaplic tamtejszej kalwarii.³¹ Także przy budowie kalwarii w Głotowie pomagali parafianie a nawet wzywani przez biskupa pielgrzymi z całej diecezji warmińskiej. Według tradycji było ich w sumie 70 tysięcy.³² Takie wspólne działanie okazywało się nie tylko sposobem na obniżenie kosztów budowy, ale też pomagało w odnowie życia religijnego, nadało mu pozytywny walor solidarności społecznej i poczucia lokalnej tożsamości. Co więcej, jego rezultaty jeszcze teraz są dobrze czytelnie w krajobrazie XIX-wiecznych kalwarii, stanowią też ważny, zachowany do dziś relikwialny parku sakralnego.

W tym samym roku stała pierwsza kaplica Kalwarii Ujskiej.

„...>Kto nie bierze krzyża swego a nie naśladuje Mnie nie jest Mnie godzien.<

Temi słowy wita nas wśród rozłożystych kasztanów i klonów 7 mtr. wysoka i 4 mtr. szeroka, z czerwonej wypalanej cegły w roku 1893 wzniesiona i gdzie niegdzie szkłem kolorowem upiękaszona i zrąbkami sterczyn otoczona wieża czworoboczna. Kaplicę tę zdobi szkłem rozmaitego koloru wyłożona monstrancja z cementu...³³ Postać tej wyraźnie historyzującej budowli wzorowana była na koncepcji, nagrodzonej na wystawie światowej w Paryżu w 1889 r.³⁴ Rysunek projektowy, zachowany w archiwum parafialnym, sporządził sam ks. Renkavitz, który najwyraźniej śledził światowe trendy w sztuce, znał lub wyczuwał ducha eklektyzmu i secesji. Przy budowie następnych stacji nie stronił też od własnych pomysłów i interpretacji, co zaowocowało niebywałym bogactwem kolorów, form oraz odmian sylwety i detalu architektonicznego, stawiając

³⁰ Bykowski J. Kalwarya Ujska... op.cit. s. 94-95.

³¹ Por. Potempa E.A. 100 lat Kalwarii w Piekarach Śląskich, Piekary Śląskie 1996, rozdz. Kronika Pamiątkowa budowy kalwarii, s. 65 i dalsze. W zachowanej, rękopiśmiennej kronice budowy kalwarii z lat ok.1888-1913 (Archiwum parafii Piekarach Śląskich III 03, AKiK) oprócz dat i rodzajów wykonywanych robót skrzętnie odnotowywane są nazwiska osób, pomagających przy budowie oraz każda godzina ich pracy.

³² Por. Balzer J. Głotowo-Głotowo, Sanktuarium Najświętszego Sakramentu i Męki Pańskiej. Zarys historii. Głotowo, ok.2005 r. rozdz. Dzieje Kalwarii Warmińskiej.

³³ Bykowski J... op.cit. s.23-24.

³⁴ Na rzucie 4 x 4 m. i 7 m. wysokości. Stara Kalwaria, w: Ujskie Sprawy... op.cit. wydanie specjalne, czerwiec 2001, s. 9.

być może Kalwarię Ujską pośród najbardziej zadziwiających i kontrowersyjnych realizacji ówczesnej Europy.

Następną stacją wzniesiono dopiero po trzech latach. Była to prywatna fundacja Bilażewskich, wzniesiona jako mauzoleum rodzinne z kryptą grobową w podziemiu. Fakt ten jest o tyle istotny, że podkreśla sepulkralny aspekt założenia, często spotykany w kalwariach z przełomu XIX i XX wieku.³⁵ Pomijając ściśle cmentarne, małe kalwarie przy kościołach, lub założenia takie jak np. w Kokaninie lub w Lidzbarku Warmińskim, warto nadmienić, że wspomniana już tutaj Kalwaria w Piekarach Śląskich stanowiła pierwotnie rozwinięcie przestrzenne cmentarza parafialnego a obecnie zintegrowana jest z jego nową częścią, gdzie pochowano budowniczego Ogórka i księży, zasłużonych przy budowie obiektu. Rozległy cmentarz stanowi też przedpole widokowe kościoła i kalwarii w Panewnikach. W Głotowie brak potwierdzonych pochówków w obrębie samej kalwarii, niemniej stary cmentarz z grobem Jana Mertena i proboszcza Engelbrechta stanowi jej bezpośrednie sąsiedztwo i kulminację terenową. Ogrojec, czyli początkowa kaplica Kalwarii Wielewskiej, także zbudowany jest na cmentarzu, a przy niektórych odległych kaplicach, znajdujących się w lesie na Białej Górze, zlokalizowano grobowce rodziny Durajewskich oraz innych dobrodziejów założenia. W Ujściu także utrzymał się zwyczaj grzebania fundatorów terenie Kalwarii, gdzie najokazalszy nagrobek wystawiono po śmierci księdza Franciszkowi Renkavitzowi.

Budowa Kalwarii Ujskiej trwała prawie 17 lat. Na stoku „góry proboszczowskiej” założono sieć ścieżek, biegnących trawersami aż na sam szczyt. Miętko zarysowane skarpy zostały obsadzone ozdobną roślinnością i uformowane w nisze, w których usytuowano poszczególne budowle. Wzniesiono 14 stacji Drogi Krzyżowej, Ogrojec, Kaplicę Serca Jezusowego, monumentalny posąg św. Franciszka, krzyż upamiętniający znalezienie Hostii i Grotę Lourdzką. Program przestrzenny Kalwarii oparty jest na układzie głównej serpentyny, która rozpoczyna się na cmentarzu, przy Stacji I. usytuowanej nieopodal kościoła. Kolejne stacje zlokalizowano na stoku wzgórza a Stację XII. wraz z Czyśćcem i Grotą św. Magdaleny, na jego kulminacji. Sekwencję Stacji XIII. i XIV. odnajdujemy poniżej wierzchołka. Jest to typowy układ, respektujący tradycje komponowania krajobrazowych założeń kalwaryjnych, gdzie Droga Krzyżowa prowadzi pod górę - symboliczną jerozolimską Golgotę. Zawilść i mozół wspinaczki a także program ikonograficzny - rzeźby, obrazy i napisy - ma przypominać trud i cierpienie Zbawiciela dźwigającego krzyż i umierającego za grzechy ludzkości. Czytelne są więc ideowe i kompozycyjne związki ujskiego założenia z kalwariami europejskimi i należy założyć, że ks. Renkavitz kształtował swoją wizję nie tylko na podstawie własnych wyobrażeń, ale też na bazie wiedzy i szerszych obserwacji. (Il.3. i 4.)

Pobyt na Kalwarii umiły fontanny, kwietne wazoni, wyodrębniona część ozdobna zwana „plantami”³⁶, wyposażona w ławki i stoliki, liczne schodki i boczne ścieżki spacerowe, ujęcia wody i mostek a także nieco odsunięty na zachód belweder z kawiarnią i sklepikiem, zwany „Zameczkiem Bellevue”. Rzeczywiście z wieży zameczku roztaczał się piękny widok na całą okolicę, od najbliższych, pociętych malowniczymi wąwozami wzgórz Krajny³⁷, aż po szeroki horyzont doliny Noteci i odległą o 12 km. Piłę. Opisany tu program rekreacyjny zgodny jest z ówczesnymi zasadami urządzania ogrodów publicznych, choć znacznie bardziej rozbudowany niż w Głotowie i Piekarach Śląskich. Miał też być najpewniej dodatkową zachętą dla mieszkańców Ujścia i przyjezdnych gości.

³⁵ Prawdopodobnie ta daje się częściowo wytłumaczyć, gdyż nowe kalwarie, lub przynajmniej ich pierwsze stacje, usytuowane były przeważnie w bliskim sąsiedztwie terenach kościelnych. Jednak pozostaje jeszcze kwestia trzeciego czynnika funkcjonalnego - rekreacji, która często wplataną jest w program dróg sakralnych, powstających na przełomie XIX i XX stulecia. Problem ten zasługuje jednak na odrębne opracowanie.

³⁶ W archiwum parafialnym zachowała się korespondencja z ogrodnikiem, ubiegającym się o posadę na plebanii (w języku polskim). Kalwaria 1893-1939.49.

³⁷ Nazwa miejscowa, używana przez ks. Bykowskiego...op.cit.

Na podstawie zachowanych zdjęć, opisów i planu można stwierdzić, że Kalwaria Ujska była przykładem koncepcji swobodnej, harmonijnie wpisanej w rzeźbę terenu i doskonale eksponującej walory widokowe miejsca. Pod tym względem nie odbiegała ona od najlepszych rozwiązań przestrzennych, jakie spotykamy w parkach i ogrodach ówczesnej Europy. Podstawową składową omawianego układu stanowiła roślinność, komponowana na wzór parków miejskich i zdrojowych, z czasem podlegająca sukcesji leśnej. Charakterystyczne było także nasycenie parku elementami architektonicznymi o silnej ekspresji formalnej, przy dominacji aspektu sakralnego jako wiodącego wątku funkcjonalnego i ideowego. Całość stanowiła dzieło niezwykle dojrzałe pod względem kompozycji krajobrazowej, świadczące o niemałym zaangażowaniu ekonomicznym, ale przede wszystkim o wyobraźni, wysokim profesjonalizmie budowniczych, i orientacji w światowych trendach sztuki ogrodowej.

W stacjach były naturalnej wielkości figury i płaskorzeźby, pochodzące z poznańskiego Zakładu kościelno-artystycznego J. Szpetkowskiego - dekoratora kościołów, kute w kamieniu lub sporządzone jako odlewy w masie kamiennej.³⁸ Widnieją one na archiwalnych fotografiach, więc można stwierdzić, że podobnie jak rzeźby w Głotowie czy w Piekarach Śląskich nie odbiegały od stosowanej w ówczesnych kalwariach stylistyki romantycznego historyzmu.³⁹

Natomiast sama architektura kaplic, z zachwytem niegdyś opisywana, budzi dziś mieszane uczucia a nawet wprawia w pewną konsternację. (Il.5.) Nie da się jej porównać ani neogotycką, pełną mrocznej ekspresji, spójną koncepcją Głotowa, ani z eklektycznymi, profesjonalnie wykonanymi realizacjami w Piekarach Śląskich. Na archiwalnych fotografiach Kalwarii Ujskiej widzimy panopticum obiektów wyzwolonych z wszelkich przyjętych form i proporcji architektonicznych, wzniesionych z dzikiego kamienia lub obłożonych od góry do dołu okruciami szkła, bodących niebo baśniowymi wieżyczkami i sterczynami tak, że mimo drobiazgowo przemyślanej biblijnej symboliki, licznych napisów i świętych wizerunków, nasuwają raczej skojarzenia z arabskim czy indyjskim orientem.⁴⁰ Jednak takie osobliwości podobały się ówczesnym pielgrzymom, co znajduje potwierdzenie w opisach:

„...W oddaleniu ujrzesz piękną, dosyć obszerną kaplicę z różnobarwnych cegieł. Na wierzchołku tejże widzisz podobiznę lśniącej monstrancji, w której w środkowym czerwonym szkłe słońce czerwonym blaskiem świeci. Zajrzawszy do tej kaplicy ujrzesz ołtarz, a nad nim piękny rzeźbiony obraz, przedstawiający pałac rzymskiego Piłata jako i Piłata samego, przed którym Zbawiciel oskarżony staje. To jest pierwsza Stacya „Kalwarii Ujskiej”. (...) Zaraz niedaleko widzimy w cieniu drzew pod spadzistą górą drugą kaplicę, jeszcze piękniejszą i całą lśniącą, bo pokrytą całą szklanymi muszlami i innymi lśnięciami ozdobami. Dwa wystające filary tworzą wchód do niej, a nad nim widzimy napis z białych porcelanowych liter: „Ojczy, przyszła godzina”. Wewnątrz prócz scen Męki Pańskiej widzimy ściany ozdobione śliczną mozaiką. Jest to druga stacya Kalwarii, czyli Drogi Krzyżowej...”⁴¹

Wnętrza pozostałych kaplic także były bogato ozdobione. W opisie Stacji XII. ks. Bykowski podaje:

„...Całą tę kaplicę nazwaćby można szkatułą mozaikową. Antependium całe, przednia część ołtarza wykonana jest z mozaiki z ciemno-zielonego szkła; w środku podpada nam

³⁸ Bykowski J... op.cit. s. 19. Także w archiwum parafialnym zachowała się korespondencja z J. Szpetkowskim z 1893 r. (w języku polskim). Kalwaria 1893-1939.49.

³⁹ Swaryczewska M. Kalwaria Warmińska w Głotowie – Realizm i ekspresja Męki Chrystusowej w XIX-wiecznej rzeźbie sakralnej... op.cit. oraz Swaryczewska M. Niewiasta na Drodze Krzyżowej w Głotowie w: Matka Boża w wierze, kulcie, teologii i sztuce. Perspektywa regionalna i uniwersalna. Pr.zb. pod redakcją Ks. bpa Jacka Jezierskiego i Katarzyny Parzych-Blakiewicz. Warmińskie Wydawnictwo Diecezjalne, Olsztyn 2011, s.151-165.

⁴⁰ Pełny serwis zdjęć, przedstawiających stacje Kalwarii Ujskiej podaje Bykowski J... op.cit. oraz wydania specjalne miesięcznika Ujskie Sprawy...op.cit. - czerwiec 2001 i lipiec 2004.

⁴¹ Rutkowski W. Z ojczystych stron. Miasteczko Ujście i jego Kalwaria w roku 1908. w: Rybarczyk M. Zapiski z dziejów Ujścia. Ujskie sprawy ... op.cit. maj 2003, s. 24 i 26.

krzyż z narzędziami męczeńskimi (...). Nad ołtarzem we framudze, mozaiką z białego szkła suto wyłożonej, podtrzymuje anioł z białego marmuru koralami i perłami bogato ozdobiony tron. (...) Nad tronem spostrzegamy złoto promienny kielich z białą hostyą; modlących się obok aniołów otacza zielony winograd, kielich z hostyą uwieńczono również gustownie kłosami złotawej pszenicy. Sklepienie nad ołtarzem składa się zupełnie ze szkielek błękitnawych, gwiazdy złote i widzialne otwory w ołtarzu i zagłębieniu w szkła kolorowe zaopatrzone, bywają w wigilie odpustu oświetlone, wskutek czego cała rotunda wspaniale się przedstawia...⁴²

W Kronice miasta Ujścia⁴³ znajdujemy bliższe dane na temat technologii zdobienia kaplic. Do budowy użyto cegły zwykłej, szamotowej i szkliwionej, różnobarwnych szyb, odłamków i brył szkła, porcelany i porcelanowych zamknięć, denek i szyjek od butelek. Materiał ten pozyskiwany był przeważnie w miejscowej hucie szkła. Kronika wymienia też barwiony cement, odlewy raf koralowych, sprowadzane aż z Turynii skały i muszle morskie. Przedstawione wizerunki i opisy w pierwszej chwili robią szokujące wrażenie. Dodajmy jeszcze do tych niebywałych form kontrastową kolorystykę i oświetlenie:

„...Pełnego wyrazu nabierały poszczególne kaplice w dzień słoneczny, kiedy światło naszej gwiazdy „diennej” wyczarowało w załomach różnobarwnych szkielek całą gamę i przepych tęczowych blasków, nadając poszczególnym obiektom niezapomniany urok i zmieniając kaplice w fantastyczne, jakby nierealne budowle. Panorama zaś Ujścia o gładana przez czerwone, fioletowe, czy zielone szyby okienne przenosiła widza jakby w zaczarowany świat baśni, stwarzając obrazy potwornej pożogi /szyby czerwone/, lub pustynnej lodowatej martwoty /szyby fioletowe/...⁴⁴

Niejakie wyobrażenie o tych efektach daje jedyna zachowana w Ujściu budowla, zdobiona podobną techniką – Dom Parafialny obok kościoła, ukończony w 1907 roku, a więc w czasie budowy kalwarii. (Il. 6.7.8.9.) Oprócz okazałej kopuły, dziś już nie istniejącej, znajdujemy na fasadzie budynku ciekawą fakturę ceglana i mozaiki, ramujące wejście oraz przedstawiające kompozycje kwietne lub symbole wiary. Zachowały się także odłamki budulca i dawnych ornamentów, które możemy znaleźć na terenie parku kalwaryjnego. (Il.10.)

W świetle dokumentacji fotograficznej i powyższych ustaleń architektura Kalwarii Ujskiej wydaje się więc niezmiernie dziwaczna, zdominowana przez wykoślawione kształty i nadmiar błyszczących ozdób, karmiąca niewyszukany gust i tchnąca jarmarcznym kiczem. Popatrzmy jednak na to zagadnienie z szerszej perspektywy. Przełom XIX i XX wieku to nie tylko triumf historyzmu, ale też epoka secesji, przyzwolenia na nową sztukę opartą na negacji dotychczasowych zasad stylowych, pyszniącą się złotem, jaskrawymi barwami i nieprzewidywalną formą architektoniczną. Okres rozkwitu sztuki witrażowej, mozaiki i ornamentu Gustawa Klimta. Niemal dokładnie w tym samym czasie co kalwaria w Ujściu, powstają słynne dzieła Antonia Gaudiego, a w latach 1900-1914 - Park Güell w Barcelonie, wyzwanie dla eklektyzmu i skostniałego, mieszczańskiego gustu, gdzie tarasy i pawilony o fantastycznych kształtach pełne są mozaikowych fał, sztucznych grot i grzybiastych, glazurowanych kopuł (Il.11.). Jednocześnie w Wiedniu, ok. 1910 roku, wybitny architekt Otto Wagner ozdabia swoją rezydencję onirycznym pawilonem z tęczowej glazury, gdzie wiją się mityczne potwory a brzegi basenu ozdobione są bryłami kolorowego szkła i mozaikami ze stłuczki (Il.12.). Jest to także okres wielkiej popularności architektury w stylu „syrjskim”, sztucznych grot i jaskiń, znanych od dawna w tradycji sztuki ogrodowej, wznoszonych z odłamków skał i tufu wulkanicznego. Można zaryzykować twierdzenie, że do architektury sakralnej wprowadziła je swoista moda na groty lourdzkie, związana z jubileuszem 50-lecia objawień maryjnych, przypadającym z początkiem

⁴² Bykowski J... op.cit. s.68-69.

⁴³ Kronika miasta Ujścia, w: Ujskie Sprawy... op.cit. październik 2005, s.18.

⁴⁴ Tamże, s.19.

XX wieku. Wykonawstwo takich obiektów prowadził Johann Carl Baum z Duisburga i Peter Baum z Mülheim an der Ruhr. W latach 1912-1914 firmy braci Baum wzniosły np. monumentalny zespół Groty Lourdzkiej z Drogą Krzyżową na Górze świętej Anny.⁴⁵ (Il.13.) Także w kalwariach w Piekarach Śląskich i w Głotowie⁴⁶, a nawet pośród okazałych, uładowanych stylistycznie kaplic Drogi Różańcowej w Bardzie Śląskim spotykamy architekturę w manierze „syrjskiej” i chropawe wątki z polnego kamienia. Sztuczne, nieraz kilkupoziomowe groty znajdujemy także w kalwarii przy Sanktuarium Matki Bożej Wspomożenia Wiernych w belgijskim Moresnet. Stacje, wzniesione z lawy wulkanicznej w latach 1895-1903, zdobione są wewnątrz barwnymi mozaikami, naśladującymi różne wątki i formy architektoniczne. Całości dopełniają klasycyzujące grupy figuralne oraz wyszukane kompozycje roślinne rozległego, krajobrazowego parku.⁴⁷

W zestawieniu z realizacjami swoich czasów Kalwaria Ujska nie jest więc wyjątkiem, choć zapewne należy do dzieł najbardziej awangardowych, czy też raczej przerysowanych stylowo. Nie można oczywiście zakładać, że koncepcja ks. Renkavitz była prowokacją architektoniczną. Raczej poszukiwano maksymalnego efektu przy najłatwiej dostępnych środkach a huta szkła i jej produkty, tak hojnie użyte do zdobienia kaplic, były przecież na miejscu. Niemniej narzucająca się, programowa niespójność i kontrowersyjna estetyka, jaką reprezentują stacje Kalwarii Ujskiej, najzupełniej mieści się w realiach swojej epoki.

4. Zniszczenie Kalwarii Ujskiej

Kalwaria rozświetliła i zaktywizowała ośrodek pielgrzymkowy w Ujściu, dając dodatkowy impuls pomyślności gospodarczej miasta, które po Powstaniu Wielkopolskim znalazło się w terenie przygranicznym odrodzonej Rzeczypospolitej. Choć nie żył już założyciel Kalwarii ks. dziekan Franciszek Renkawitz, trwał jego dorobek, toczyło się intensywne życie patriotyczne i religijne, a co roku obchodzone były lipcowe uroczystości ku czci Krwi Najświętszej Jezusa Chrystusa. Okres stabilizacji i wyciszenia konfliktów religijno-etnicznych gwałtownie przerwała II wojna światowa i okupacja hitlerowska. Ujście wraz całą Wielkopolską zostało włączone do terytorium Rzeszy, a ściślej – do dystryktu zwanego „Krajem Warty”. Rozpoczęła się systemowa grabież dóbr kultury⁴⁸ a także zakrojona na wielką skalę prześladowania Polaków, których nie tylko poddawano niebywałym ograniczeniom w życiu codziennym,⁴⁹ ale też pozbawiono majątku, więziono, katowano i wywożono w głąb Niemiec lub do Generalnej Guberni.⁵⁰ Drastycznej eksterminacji, sięgającej połowy wszystkich księży, zażnało duchowieństwo,⁵¹ okupant zabraniał praktyki posługi religijnej, rękami więźniów lub sterroryzowanej ludności burzono tysiące krzyży przydrożnych, kaplice i kościoły.⁵² Od 1942 roku, z rozkazu namiestnika Reichsgau Wartheland rozpoczęło się niszczenie Kalwarii Ujskiej. Użyto materiałów wybuchowych. W mieście słychać było powtarzające się eksplozje, które prasa niemiecka przypi-

⁴⁵ Lubos-Koział J: Grota lurdzka na Górze Świętej Anny na tle innych śląskich naśladownictw Groty Massabielle, w: Pielgrzymowanie i sztuka: Góra Świętej Anny i inne miejsca pielgrzymkowe na Śląsku, Wrocław 2005, s.117.

⁴⁶ Warto przypomnieć, że Ogrojec Kalwarii Warmińskiej w Głotowie także wzniesiono w manierze „syrjskiej” z użyciem identycznych jak w Ujściu, pokrytych szklivem odłamków ceramiki budowlanej i muszli jeziornych małży. Obiekt ten nie jest ściśle datowany (ok.1905), jednak można założyć, że taka zbieżność koncepcji wynika z ówczesnych kontaktów pomiędzy pielgrzymami i duchowieństwem z Ujścia i z Głotowa.

⁴⁷ Atlante dei Sacri Monti, Calvari e Complessi devozionali europei. A cura di Amilcare Barbero. Istituto Geografico de Agostini, Novara, Casale Monferrato 2001, s.104-105.

⁴⁸ Łuczak A. Straty kościelnych dóbr kultury w czasie okupacji nazistowskiej w Kraju Warty. w: Z dziejów Kościoła katolickiego w Wielkopolsce i na Pomorzu Zachodnim, pod red. Jankowiaka S. i Miłosza J. Poznań 2004, (seria „Materiały pomocnicze IPN”, t. 3).

⁴⁹ „Be-Zet” [„Biuletyn Zachodni”] 1942, nr 1. Za „Najsurowiej zakazane!” (Okręg Rzeszy Kraj Warty). Z artykułu Aleksandry Pietrowicz, „Strengstens verboten”. Z życia codziennego Polaków we wzorcowym okręgu III Rzeszy, w: Biuletyn Instytutu Pamięci Narodowej, Nr 8-9 (103-104) sierpień-wrzesień 2009, str. 47-60. Na pierwszym miejscu wymieniono zakaz „uczęszczania do kościoła i praktyk religijnych” pod groźbą doraźnego pobicia i surowych kar. <http://zbigniew-sz-n.salon24.pl/122457,najsurowiej-zakazane-okreg-rzeszy-kraj-warty> 29.08.2009 19:169

⁵⁰ Kronika parafii świętego Mikołaja w Ujściu... op.cit. Rozdział ósmy: Wrzesień 1939 i okupacja w Ujściu, s. 161-163.

⁵¹ Nowak J.R. Prześladowania Kościoła przez nazistów, <http://arkapana.republika.pl/nazi.html>

⁵² Łuczak A. Straty kościelnych dóbr kultury... op.cit.

sała bombardowaniom alianckim. Szczątki rzeźb i budowli zostały splantowane a park przeznaczono tylko dla Niemców. Kronika parafialna podaje krótko:

„Hitlerowcy zadali parafii cios w samo serce. Namiestnik Wielkopolski, Artur Greiser kazał wysadzić dynamitem wszystkie kaplice (użył do tej akcji Żydów). Z gruzów zbudowali Niemcy drogę prowadzącą na szczyt wzgórza.”⁵³

Tak przestał istnieć jeden z najbardziej osobliwych zespołów sakralnych europejskiej secesji. Po wojnie z całej zabudowy Kalwarii Ujskiej pozostały tylko ruiny zameczku Bellevue i fragment cmentarza, prawdopodobnie krypta pod Stacją II.⁵⁴ oraz grobowiec ks. Renkawitza w łuku serpentyny, pomiędzy Stacją VI. a VII. Ocalały też nieliczne, kamienne i betonowe rzeźby – fragment Piety i trzon kolumny, złożony obecnie w parku przy Stacji XIII., a także dwie figury ustawione w przedsionku kościoła: naturalnej wielkości postać Pana Jezusa Uwięzionego i posąg klęczącej św. Marii Magdaleny.

Ruiny kaplic, nagrobków i architektury ogrodowej, znajdującej się na terenie Kalwarii Ujskiej najpewniej nie zostały wywiezione poza obszar parku, tylko splantowane na miejscu. Tak notują kroniki, potwierdza też doświadczenie, gdyż co krok znajdujemy tu okruchy płytek posadzkowych, fragmenty mozaiki, kawałki cegieł pokrytych szklivem, odłamki czarnego i zielonego szkła. Część z nich tkwi w murach oporowych, część w skarpach i nawierzchni ścieżek, większość prawdopodobnie znajduje się pod ziemią (Il.18.19.20.21.).

Zachowały się jedynie walory naturalne założenia, przy czym należy wymienić doskonale eksponowaną lokalizację w krajobrazie Wysoczyzny Chodzieskiej i doliny Noteci, a także układ przestrzenny i zasób przyrodniczy parku, gdzie niektóre drzewa z pewnością pochodzą z pierwotnych nasadzeń, natomiast całość terenu porasta las. W jego składzie gatunkowym spotykamy głównie lipy drobnolistne, klony pospolite, graby pospolite i kasztanowce białe. Nie ma natomiast śladu po świerkach i magnoliach, ani po ozdobnych kwietnikach i wazach, widocznych na starych fotografiach i odnotowanych na przedwojennych planach.

5. Rekompozycja Kalwarii Ujskiej

Zaraz po zakończeniu II wojny światowej proboszcz ujskiej parafii ks. Jan Felicki, rozpoczął starania o odbudowę kalwarii. 16 stycznia 1946 roku powstał Komitet Odbudowy Kalwarii a w tym samym roku - projekt Stacji XII., autorstwa arch. Józefa Budnowskiego.⁵⁵ Projekt nie jest rekonstrukcją, lecz przedstawia usytuowaną na wyniosłym cokole kompozycję skalno-architektoniczną o bogatym, eklektyzującym detalu, zwieńczoną kielichem i Hostią w promienistej glorii oraz trzema krzyżami. Całość budowli (bez krzyży) ma wysokość ok. 7 metrów, a więc jest zbliżona wielkością do stacji, zburzonych przez hitlerowców (Il.14.). Kalwarią interesowali się także inni architekci: Franciszek Morawski, Marian Pospieszalski, P. Holas⁵⁶ (Il.15.), lecz wszystkich skutecznie zniechęcały przeszkody formalne a nawet zdecydowany sprzeciw władz budowlanych, bowiem pierwsze lata PRL nie sprzyjały inicjatywom budownictwa sakralnego.⁵⁷ W 1946 roku w Kronice miasta Ujścia odnotowano:

„...Obecnie celem zapoczątkowania odbudowy Kalwarii Ujskiej postawiono na placu Belle-Vue prowizoryczną kaplicę drewnianą, w której odbywają się nabożeństwa odpustowe (1946-1947 r.), a na miejscu zniszczonych kaplic umieszczono drewniane

⁵³ Kronika parafii... op.cit. s.163, por. też: Kalwaria u Ujściu w: Ujskie sprawy, II wydanie specjalne lipiec 2004... op.cit. s.4.

⁵⁴ Wg. sugestii mgr Moniki Rybarczyk.

⁵⁵ Projekt ten, datowany w 1946 r. wraz z planem sytuacyjnym zachował się w archiwum parafii św. Mikołaja w Ujściu, Sprawy budowlane i remontowe II, 1882-1964, 20.

⁵⁶ Tamże, niesygnowany plan sytuacyjny i projekt Stacji XII z 1957 r.

⁵⁷ Kronika parafii świętego Mikołaja w Ujściu... op.cit. Rozdział II: Po II wojnie światowej, s.14.

krzyż z kolejnymi liczbami poszczególnych kaplic.”⁵⁸

Jednak sprawa odbudowy nadal pozostawała otwarta. Nie pomagały interwencje u kardynała ani próba zainteresowania losem Kalwarii Ujskiej środowiska polonii amerykańskiej i Ligi Katolickiej w Chicago. Okazało się bowiem, że „...Zniszczenia wojenne i powojenne są w Polsce tak ogromne, wyczerpanie kas tutejszych organizacji tak zupełne, a proboszczowie tutejsi zasypywani setkami listów, że odbudowa Kalwarii albo będzie musiała odbyć się jak pierwotnie własnymi rękoma i łopatami, i taczkami obywateli Ujścia, albo odłożona na późniejszą porę.” Zalecano także rozwiązania tymczasowe i popularyzację Kalwarii Ujskiej na terenie kraju.⁵⁹ Tymczasem parafia borykała się z kolejnymi utrudnieniami a także musiała bronić swojej własności, gdyż władze miasta próbowały odebrać Bellevue i przeznaczyć go na cele rozrywkowe.⁶⁰ Jednak cały czas trwały na terenie Kalwarii prace porządkowe przy drzewostanie i działania, zmierzające do utrzymania sakralnej funkcji terenu. W 1966 roku częściowo odnowiony zameczek przeznaczony został na Stację XIV Kalwarii (Il.29.30.), w której poświęcono nowy ołtarz Grobu Pańskiego. Rok później uporządkowano i ramowo odtworzono Grotę Lourdzką.⁶¹ (Il.25.) W następnych latach odnotowano w Kronice ponowną odnowę Stacji XIV. i porządkowanie Stacji XII. Protokół lustracyjny parafii z 1970 roku podaje:

„...Kalwaria o pow. 2,25 ha. Na terenie jej stoi kaplica św. Grobu, erygowana w r. 1966. Na terenie Kalwarii jest 15 krzyży.”⁶²

Dopiero 2 czerwca 1976 roku, przy dyskretnym poparciu zwierzchności kościelnej ale bez wiedzy władz, ustawiono w miejscu dawnych kaplic betonowe figury, autorstwa poznańskiego rzeźbiarza Jerzego Sobocińskiego.⁶³ Reprezentują one przebrzmiałą obecnie stylistykę socrealizmu, stanowią jednak spójny koncepcyjnie zespół, który dobrze prezentowałby się w mniejszym obiekcie, w zestawieniu z architekturą, ginie natomiast w ogromnej przestrzeni i mroku ujskiego parku. (Il.22.23.24.26.28.) Figury te w większości stoją do dziś, mimo podjętej po 1989 roku energicznej działalności parafii i samorządu, i powołania Zespołu d/s Odbudowy. Do końca 2003 roku odbudowano Stację I. i II. ufundowane przez Samorząd Gminy i Miasta Ujście (Il.32.), a także Stację X. ufundowaną przez Hutę Szkła „Ujście” (Il.34.), oraz Stację XIII. (Il.27.33.). Autorem projektów jest rzeźbiarz Robert Sobociński i architekt Jerzy Suchanek. (Il.31.) Na dziedzińcu kościelnym stoi też 5 metrowa figura Chrystusa Zmartwychwstałego, przewidziana jako zwieńczenie 20-metrowej kolumny przy Stacji XIV,⁶⁴ a więc przy dawnym zameczku Bellevue.

Wydaje się zatem, że decyzje dotyczące odbudowy zostały podjęte a proces realizacji rozpoczęty, sprawa tym samym kończy się optymistycznie i nie podlega dalszej dyskusji. Jednak pozostaje kilka niepokojących okoliczności.

6. Podsumowanie

Kalwaria, wraz z układem urbanistycznym Ujścia, obiektami przemysłowymi i torem

⁵⁸ Kronika miasta Ujścia założona dnia 16 października 1947 r. w: Ujskie Sprawy...op.cit. s. 19.

⁵⁹ List dra Zbigniewa Dalskiego z Chicago do ks. Felickiego z 9 czerwca 1957 r. Tamże, s.17.

⁶⁰ Tamże s. 17-18.

⁶¹ Tamże w rozdziale pt. Działalność Ks.Floriana Łodziga (1967-1982), s. 25-26.

⁶² Tamże, s.28.

⁶³ Kalwaria u Ujściu w: Ujskie sprawy, II wydanie specjalne lipiec 2004...op.cit. s.4. Pełny serwis fotografii tych figur podaje artykuł Kalwaria końca XX wieku w: Ujskie sprawy, wydanie specjalne czerwiec 2001...op.cit. s. 14-15

⁶⁴ Kalwaria u Ujściu w: Ujskie sprawy, II wydanie specjalne lipiec 2004...op.cit. s.4-5.

wodnym wpisana jest do rejestru zabytków,⁶⁵ zarówno jak odrębnie sama Kalwaria Ujska i pawilon „Bellevue”⁶⁶ oraz kościół i przykościelny cmentarz.⁶⁷ Jest zatem prawnie umocowany jej zabytkowy charakter i status obiektu chronionego. Podobnie jak w innych parkach sakralnych, w skład wartości Kalwarii Ujskiej wchodzi czynnik przyrodniczy i kulturowy, ich wzajemnie powiązania a także niemały walor emocjonalny, związany z jej aspektem religijnym, tragiczną historią i silnie akcentowaną tożsamością lokalną.

Obecnie pośród wartości przyrodniczych Kalwarii należałoby wymienić przede wszystkim eksponowane położenie i zachowane ślady pierwotnej rzeźby terenu oraz cenny drzewostan. Wartości kulturowe to wtórnie powstały system dróg parkowych, profesjonalnie i malowniczo wpisany w trudny, mocno spadzisty teren, ruiny secesyjnych budowli, spoczywające pod ziemią, oraz istniejąca i planowana architektura. Na styku tych wartości pozostaje problem estetyczny, wynikający z zastosowanych rozwiązań stylowych oraz zasad kompozycji krajobrazowej, w tym wzajemnych relacji przestrzennych terenu i poszczególnych obiektów. Walor emocjonalny, topos „świętej góry”, można zaliczyć do wartości niematerialnych, przyjmijmy go więc jako element nie podlegający dyskusji i niezmienny. W każdym przypadku rozpoczęty, kolejny już proces odtwarzania Kalwarii Ujskiej wymaga od parafii, samorządu a szczególnie od projektantów i służby konserwatorskiej ustosunkowania się do wymienionych wartości i wypracowania kompleksowego systemu postępowania. Dzieje się jednak inaczej.

Zadanie rekompozycji Kalwarii Ujskiej jest z pewnością niełatwe, choćby ze względu na trudny dziś do zaakceptowania stan pierwotny, przeładowany detalem i osadzony na obrzeżach secesji, a także dominujący dziś czynnik przyrodniczy i złożony charakter ideowo-funkcyjny obiektu. Także z względu na obowiązujące tu postępowanie konserwatorskie. W gąszczu zaszczości i wobec nieukształtowanych, dzisiejszych standardów sztuki sakralnej, można właściwie obronić lub zanegować każdą koncepcję architektoniczną, dlatego uszanować trzeba decyzję projektantów nowej Kalwarii Ujskiej, której wyrazem jest przedstawione panopticum,⁶⁸ i sama idea zróżnicowania, sugerowana stanem pierwotnym obiektu. Nie można jednak oprzeć się wrażeniu, że już zrealizowane cztery stacje przyczyniają się raczej do wtórnej dezintegracji założenia niż do jego odtworzenia i choć ramowego nawiązania do pierwowzoru. Zignorowane bowiem zostały nie tylko dawne osobliwości architektoniczne, lecz także trzon historycznej kompozycji krajobrazowej - proporcje i wzajemne relacje elementów natury i kultury. Najwięcej wątpliwości budzi kosztowne wykończenie a zarazem radykalna miniaturyzacja kaplic, a tym samym ich oderwanie od realiów położenia, oświetlenia i ekspozycji w zastanych dystansach widokowych. (Il.32.33.34.)

Posumujmy zatem fakty. Na kanwie miejscowych walorów przyrodniczych i przy ogromnym zaangażowaniu emocjonalnym powstaje już piąta Kalwaria Ujska. W swej istocie zawsze, czy to w czasach Kulturkampf, czy hitlerowskiej i stalinowskiej opresji, miała za zadanie jednoczyć lokalną społeczność i dawać świadectwo jej tożsamości. W każdej z dotychczasowej postaci dowodziła umiłowania ojczyznanego krajobrazu i tradycji religijnej, profesjonalizmu i zaangażowania budowniczych, a także przystosowania do realiów epoki. Ważne jest zatem, by i ta kolejna realizacja stanowiła dokument i znak swoich czasów.

⁶⁵ Decyzja Wojewódzkiego Urzędu Ochrony Zabytków w Poznaniu WD 4151/3058/9R/2007/2008R rejestru 593/Wlkp/A z dnia 13 marca 2008 r.

⁶⁶ Nr rej.: A-787 z 22.04.1997 r.

⁶⁷ Odpowiednio A- 514 z 14.02.1985 r. oraz A-788 z 22.04.1997 r.

⁶⁸ Wszystkie projekty nowych stacji przedstawione są w artykule Kalwaria dziś – koncepcja odbudowy w: Ujskie Sprawy, wydanie specjalne, lipiec 2004...op.cit. s.14-18.

Dylemat Kalwarii Ujskiej, a raczej problem jej rekompozycji można więc przedstawić następująco:

1. Czy elementarne składowe zespołu – przyroda, kultura i ich wzajemne związki powinny być ponownie zintegrowane i kultywowane a także świadomie kształtowane?
2. Czy na pewno należy wykluczyć rekonstrukcję zniszczonych przez Niemców secesyjnych kaplic, która wiązałaby się z redukcją istniejącego drzewostanu oraz kopiowaniem pierwotnego układu i – być może - jego kontrowersyjnej estetyki?
3. Jeżeli ze względów estetycznych czy ekonomicznych wykluczamy rekonstrukcję Kalwarii Ujskiej, to jak dalece powinny być teraz respektowane ramowe założenia kompozycyjne zespołu, oparte na zróżnicowaniu i wzajemnych proporcjach elementów, oraz na wizualnym nasyceniu terenu substancją architektoniczną? Wiąże się to nie tylko z kształtowaniem zieleni i z zachowaniem historycznej lokalizacji kaplic, ale też z ich rozmiarami i wyrazem stylowym, oraz z zastosowaniem materiałów, faktur i światła.
4. Czy kontynuować, czy raczej zrewidować i na nowo poddać dyskusji dotychczasowy kierunek działań, polegający na budowaniu kosztownych miniatur, nie nawiązujących stylem ani skalą do pierwotnego, historycznego układu?

W każdym z tych pytań mieści się część odpowiedzi, gdyż problem nie może być analizowany bez zaangażowania. Nie da się bowiem całkowicie zdystansować się od ujskiego dylematu, a także od jego konotacji stylowych, religijnych i społecznych, decydujących o wizerunku sacrum i o lokalnym porządku kultury. W 2013 r. odbywają się w Ujściu i sąsiednich miejscowościach uroczystości i obchody, związane z 600-leciem Nadania Praw Miejskich, pod hasłem Ocalić historię Ujścia od zapomnienia.⁶⁹ Ukazały się jubileuszowe wydawnictwa. Dla samej Kalwarii Ujskiej nie nadszedł jednak jeszcze właściwy czas.

Bibliografia

Publikacje

1. Atlante dei Sacri Monti, Calvari e Complessi devozionali europei. A cura di Amilcare Barbero. Istituto Geografico de Agostini, Novara, Casale Monferrato 2001.
2. Balzer J.: Głotowo-Głotowo, sanktuarium Najświętszego Sakramentu i Męki Pańskiej. Zarys historii. Głotowo ok.2005.
3. Bilka-Wodecka E.: Kalwarie europejskie, analiza struktury, typów i genezy. Kraków: UJ 2003.
4. Bykowski J.: Kalwaria Ujska. Jej kaplice i stacje z Droga Krzyżową Zbawiciela Naszego Jezusa Chrystusa opisał X. J. Bykowski. Dochód przeznaczony na utrzymanie tutejszej Kalwarii. Poznań: czcionkami Drukarni i Księgarni Św. Wojciecha 1910.
5. Kalwaria u Ujściu. W: Ujskie sprawy, II wydanie specjalne, lipiec 2004, s.4.
6. Kalwaria dziś – koncepcja odbudowy. W: Ujskie sprawy, wydanie specjalne, lipiec 2004, s.14-18.
7. Kalwaria końca XX wieku. W: Ujskie sprawy, wydanie specjalne, czerwiec 200, s. 14-15.
8. Kopec J.: Droga krzyżowa. Poznań: Księgarnia Św. Wojciecha 1987.
9. Kronika miasta Ujścia. W: Ujskie Sprawy, październik 2005, s.18.
10. Kucharczyk G.: Kulturkampf. Walka Berlina z katolicyzmem (1846-1918). Warszawa: Fronda 2009.
11. Lubos-Kozieł J.: Grota lurdzka na Górze Świętej Anny na tle innych śląskich naśladownictw Groty Massabielle. W: Pielgrzymowanie i sztuka: Góra Świętej Anny i inne miejsca pielgrzymkowe na Śląsku, Wrocław 2005, s.115-129.
12. Łuczak A.: Straty kościelnych dóbr kultury w czasie okupacji nazistowskiej w Kraju Warty. W: Z dziejów Kościoła katolickiego w Wielkopolsce i na Pomorzu Zachodnim. Pod red. S. Jankowiaka i J. Miłosza J. Poznań 2004, (seria „Materiały pomocnicze IPN”, t. 3).
13. Mitkowska A.: Polskie Kalwarie. Ossolineum 2003.
14. Nowak J.R.: Prześladowania Kościoła przez nazistów, <http://arkapana.republika.pl/nazi.html>
15. Pietrowicz A.: „Strengstens verboten”. Życia codziennego Polaków we wzorcowym okręgu III Rzeszy.

⁶⁹ http://www.ujscie.pl/files/file/Program_600_lecie_Nadania_Praw_Miejskich2.pdf

- W: Biuletyn Instytutu Pamięci Narodowej, Nr 8-9 (103-104) sierpień-wrzesień 2009, str. 47-60. <http://zbgniw-sz-n.salon24.pl/122457,najsurowiej-zakazane-okreg-rzeszy-kraj-warty> 29.08.2009 19:169
16. Potempa E.A.: 100 lat Kalwarii w Piekarach Śląskich. Piekary Śląskie 1996.
17. Rutkowski W.: Z ojczystrych stron. Miasteczko Ujście i jego Kalwaria w roku 1908. W: Rybarczyk M. Zapiski z dziejów Ujścia. Ujskie sprawy, maj 2003, s. 24 i 26.
18. Rybarczyk M.: Zapiski z dziejów Ujścia, Życiorys ks.Franciszka Renkawitza. W: Ujskie Sprawy, czerwiec-lipiec 2003, s.29-31.
19. Rybarczyk M.: Zapiski z dziejów Ujścia, Działalność księdza Franciszka Renkawitza w organizacjach społecznych. W: Ujskie Sprawy, styczeń 2004, s.22-23
20. Rybarczyk M.: Zapiski z dziejów Ujścia, Ks. Franciszek Renkawitz jako budowniczy kościoła w Ujściu. W: Ujskie Sprawy, cz.1. marzec 2004, s. 29, cz.2. maj 2004, s.23.
21. Rybarczyk M.: Zapiski z dziejów ziemi ujskiej, Działalność budowlana księdza Franciszka Renkawitza. W: Ujskie Sprawy, październik 2007, s. 16.
22. Smereka W.: Drogi krzyżowe. Kraków 1981.
23. Stara Kalwaria. W: Ujskie Sprawy, wydanie specjalne, czerwiec 2001, s. 9.
24. Swarczewska M.: Kalwaria Warmińska w Głotowie – Realizm i ekspresja Męki Chrystusowej w XIX-wiecznej rzeźbie sakralnej. W: Kościoły naszych czasów – kościół potrzebuje sztuki. Materiały z VI Międzynarodowej Konferencji o Architekturze i Sztuce Sakralnej. SACROEXPO Kielce 2007. Targi Kielce, SARP oddział Kielce, Kielce 2007. s.107-123. Współpraca: A.Karbowska, A.Kraszewska.
25. Swarczewska M.: Niewiasta na Drodze Krzyżowej w Głotowie. W: Matka Boża w wierze, kulcie, teologii i sztuce. Perspektywa regionalna i uniwersalna. Pod redakcją Ks.bpa J. Jezierskiego i K. Parzych-Blakiewicz. Olsztyn: Warmińskie Wydawnictwo Diecezjalne 2011, s.151-165.
26. Swarczewska M.: Inspiracje religijne i artystyczne Kalwarii Warmińskiej w perspektywie sztuki sakralnej XIX wieku. Referat na konferencji w 130 rocznicę rozpoczęcia budowy Kalwarii Warmińskiej. Organizator: Sanktuarium Najświętszego Sakramentu i Kalwaria Warmińska w Głotowie, Katedra Architektury Krajobrazu i Agroturystyki Uniwersytet Warmińsko-Mazurski w Olsztynie, Głotowo, lipiec 2008. Uzupełniony tekst referatu jako rozdział Swarczewska M. Powstanie Kalwarii Warmińskiej w Głotowie jest opublikowany w: Głotowo, 700 lat istnienia, pr. zbiorowa (ks.kan. Balcer J., ks.prof. bp. Wojtkowski J., Hochleitner J. prof.UWM, Swarczewska M. prof.WST, Imprimatur ks.dr bp.Jezierski J.) Gmina Dobrze Miasto 2013, s.49-75.
27. Ujskie Sprawy. Aktualności. Informator samorządowy. Sport. Oświata. Kultura. Historia. 997. Miesięcznik. Wydawca: Ujski Dom Kultury.
28. Ujskie Sprawy, wydanie specjalne, czerwiec 2001 oraz Ujskie Sprawy, II wydanie specjalne, lipiec 2004. Opracowanie całości Andrzej Wiedera.
29. Ujście – jedna z najstarszych miejscowości w Polsce, opr. Andrzej Wiedera. W: Kalwaria w Ujściu, Ujskie Sprawy. wydanie specjalne, czerwiec 2001, s. 4-5.
30. http://www.ujskie.pl/files/file/Program_600_lecie_Nadania_Praw_Miejskich2.pdf

Materiały niepublikowane

1. Decyzja Wojewódzkiego Urzędu Ochrony Zabytków w Poznaniu WD 4151/3058/9R/2007/2008R rejestru 593/Wlkp/A z dnia 13 marca 2008 r.
2. Kronika parafii świętego Mikołaja w Ujściu. Archiwum parafii św. Mikołaja w Ujściu, mnpis. Kalwaria 1893-1939.49. oraz Sprawy budowlane i remontowe II, 1882-1964.20.
3. Kronika budowy kalwarii w Piekarach Śląskich (rkpis.) ok. 1888-1913. Archiwum parafii Piekarach Śląskich III 03, AKIK.

THE DILLEMA OF UJŚCIE THE ORIGIN, DEVASTATION AND RECOMPOSIN OF THE SACRUM

SUMMARY

Second half of the 19th century is the period of forming modern European countries, the time of radical economic changes connected with the industrial revolution and with emerging of big cities. In those days national consciousness was growing, also social problems increased, and Kulturkampf led to open confrontation of the governors with the Roman Church. The result was the objection of the clergy and worshippers and increased religious involvement. In consequence, numerous sacral objects - chapels, churches and pilgrimage centres - were constructed.

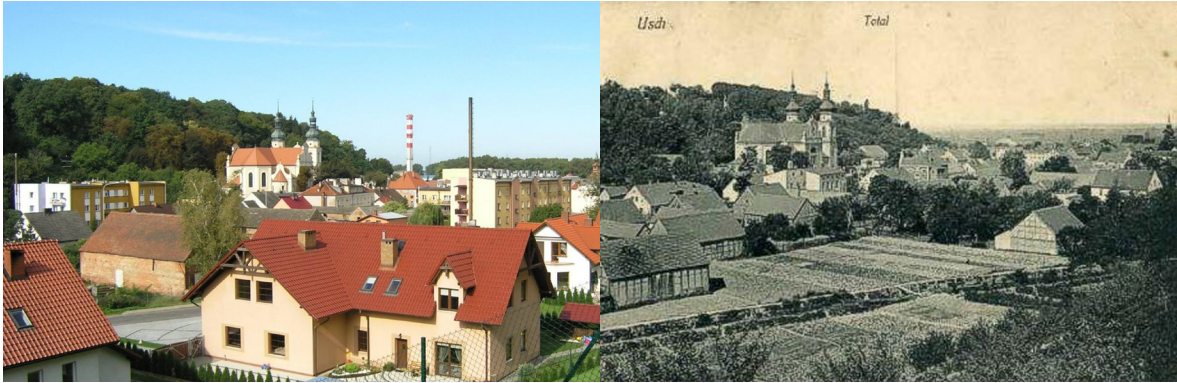
Besides the foundations in Piekary Śląskie or Głotowo, also the splendid Ujście calvary belongs to this group. It is situated by the Noteć river and its construction was the activity of the local Catholic community in the years 1893-1908. The objects was built on a well exposed location of the verge of the Wysoczyzna Chodzieska, on a Hill by the church, in the vicinity of the town, glassworks and harbour. The originator of the construction was the vicar Franciszek Renkawitz. He was able not only to appease conflicts among local Polish and Germans, but he also inclined his parishioners to cooperation. Implementing such a great construction required great organizational and economic impulse. The preserved documents prove that father Renkawitz and his brother, who was the owner of a constructing firm, managed the earthwork. He designed the architecture and also decorated the chapels with mosaics and colour glass pieces with his own hands. This collective effort brought to existence a picturesque sacral park with exotic plants, a memorial cemetery, streamer, small scenic castle and a group of calvary stations of fabulous forms and uncommon blazing textures. Then it has been documented by enthusiastic descriptions and numerous photographs.

As it is today, also in the first half of the 20th century and in the times of the Second Polish Republic, Ujście was a popular pilgrimage venue and a widely known centre of worship of the Holy Blood of Jesus Christ. Unfortunately, during the 2nd World War the town was annexed to the Third Reich, where the catholic church was drastically discriminated against. At the command of the governor of the Reichsgau Wartheland the chapels were completely destroyed with explosives and the terrain was levelled. Seemingly, the Calvary of Ujście disappeared forever.

Nowadays recomposing has been started, in accordance with contemporary taste and economic capabilities. The paths have been regulated, some of the stations, with the help of local parish and Town authorities, have been reconstructed. However, their former scale and shape have never been restored. Although today the works are expensive and the newly built forms are unsuccessful, the possibility of restoring the former shape of the object hasn't been considered, because it doesn't comply with currently accepted esthetic standards. Accordingly, a question must be formulated: what is the manner in which this local sacral landscape should be shaped? Is it possible to emphasize the historic, unique character of the object, with the style referring to the concurrently created Baum brothers rock compositions, Otto Wagner gardens in Vienna and the Park Güell of Antoni Gaudí?

KEYWORDS

Ujście by the Noteć river, 19th century, calvary



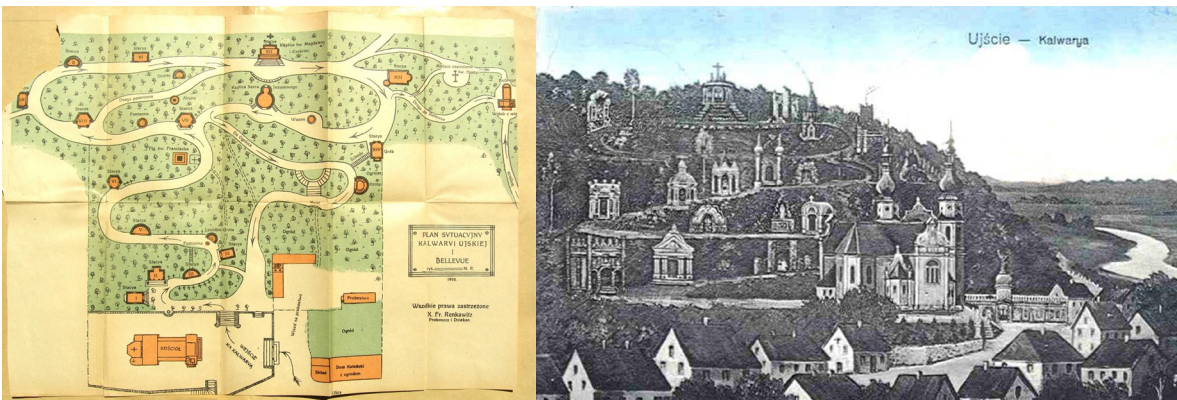
Fot. 1. Współczesny widok z Winnej Góry. Oprócz Kalwarii i kościoła pw. św. Mikołaja, w panoramie eksponowany jest komin Huty Szkła „Ujście” i wieża dawnego kościoła ewangelickiego. Fot. MS 2011.

Fot. 2. Panorama Ujścia widziana z Winnej Góry w kierunku południowo-zachodnim. Od lewej krawędź Wysoczyzny Chodzieskiej - „proboszczowska góra” i z Kalwarią Ujską oraz kościół katolicki pw. Św. Mikołaja, w głębi kadru dolina Gwda i Noteci, bliżej mieszkalna i gospodarcza zabudowa miasta, z prawej wieża kościoła ewangelickiego, zlokalizowanego w miejscu dawnego piastowskiego zamku.

Karta pocztowa z 1916, w archiwum Ujskiego Domu Kultury.

Illus. 1. The panorama of Ujście, seen from Winna Góra in the south-west direction. From the left, the edge of Wysoczyzna Chodzieska - ‘the Mount of the Parish Priest’, the Stations of the Cross in Ujście and the Saint Nicholas Catholic Church. At the back, the valley of Gwda and Noteć, the residential and farming part of the town. From the right, the tower of the evangelical church, situated at the place of the former Piast’s castle. The postcard from 1916.

Illus. 2. Modern view from Winna Góra. Apart from the Calvary and the Saint Nicholas Catholic Church in the panorama, there is also the chimneystack of the Glass Factory ‘Ujście’ and the tower of the former evangelical church. Fot. M.Swaryczewska 2011.



Fot. 3. Plan sytuacyjny Kalwarii Ujskiej i Bellevue z 1910 r. załączony jako wkładka do książeczki ks. Bykowskiego...op.cit. W zbiorach Autorki.

Fot. 4. Widok Miasta i Kalwarii Ujskiej. Kartka pocztowa z ok. 1916, w archiwum Ujskiego Domu Kultury.

Illus. 3. The view of the Town and the Stations of the Cross in Ujście. The postcard from about 1916, the archive of the Ujście Community Centre.

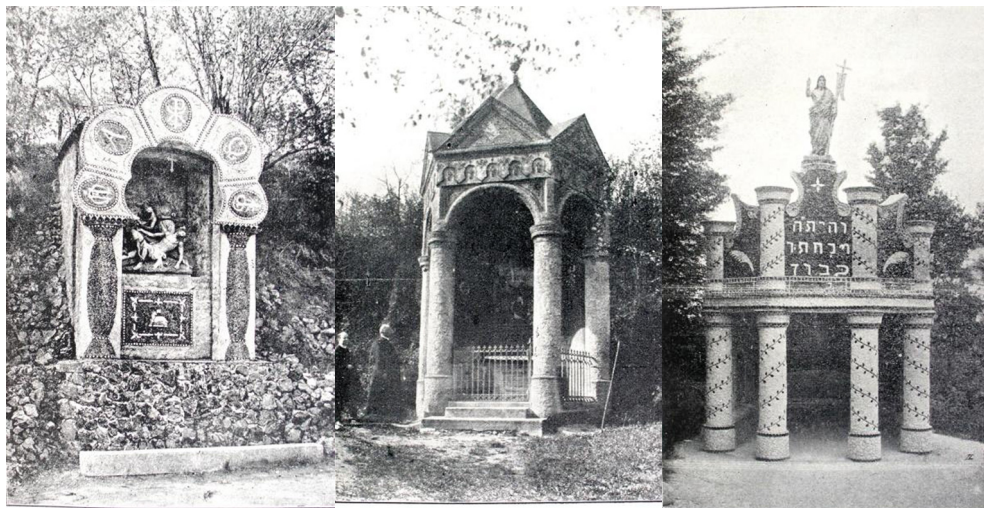
Illus. 4. The situation plan of the Stations of the Cross in Ujście and ‘Belle vue’ castle from 1910, attached as the supplement to the booklet by Bykowski (the priest).



Stacya I.

Stacya V.

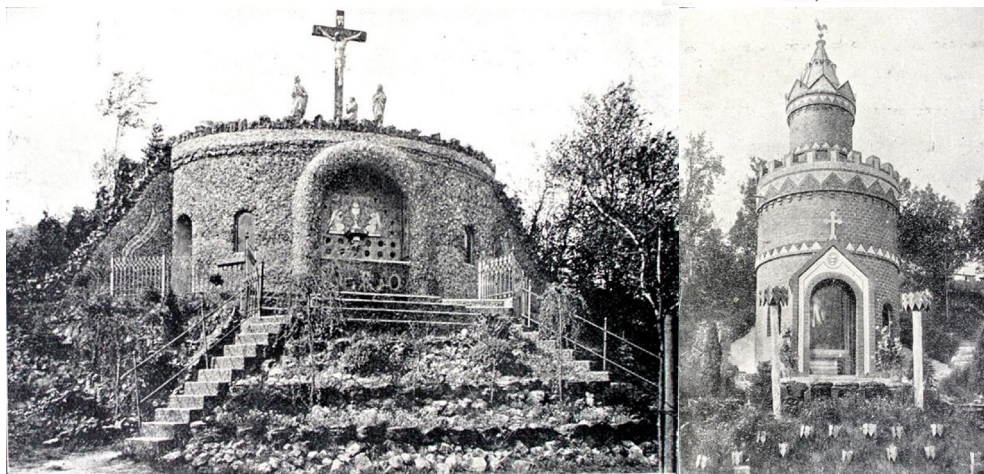
Stacya VI.



Stacya XI.

Stacya VIII.

Stacya XIV.

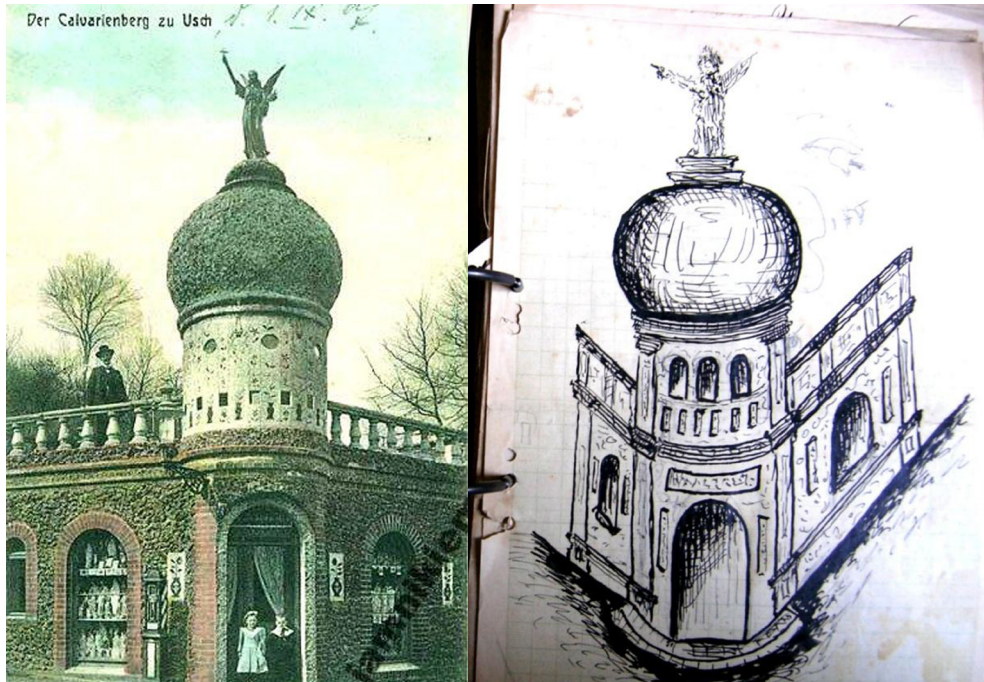


Stacya XII.

Kaplica Serca Jezusowego.

Fot. 5. Kaplice Kalwarii Ujskiej w 1910 r. Zdjęcia w książeczce ks.Bykowskiego... op.cit. Repr. MS 2010.

Illus. 5. The Chapels of the Stations of the Cross in Ujście in 1910. Photos in the book by Bykowski... op.cit.



Fot. 6. Narożnik Domu Parafialnego z figurą anioła wskazującą Kalwarię i kopułą, wysadzaną odłamkami błękitnego szkła ok. 1930 r. Archiwum Ujścia Domu Kultury.

Fot. 7. Szkic ks. Renkavitz, załączony do projektu Domu Parafialnego (ok.1907). Archiwum parafii w Ujście. Repr. MS 2011.

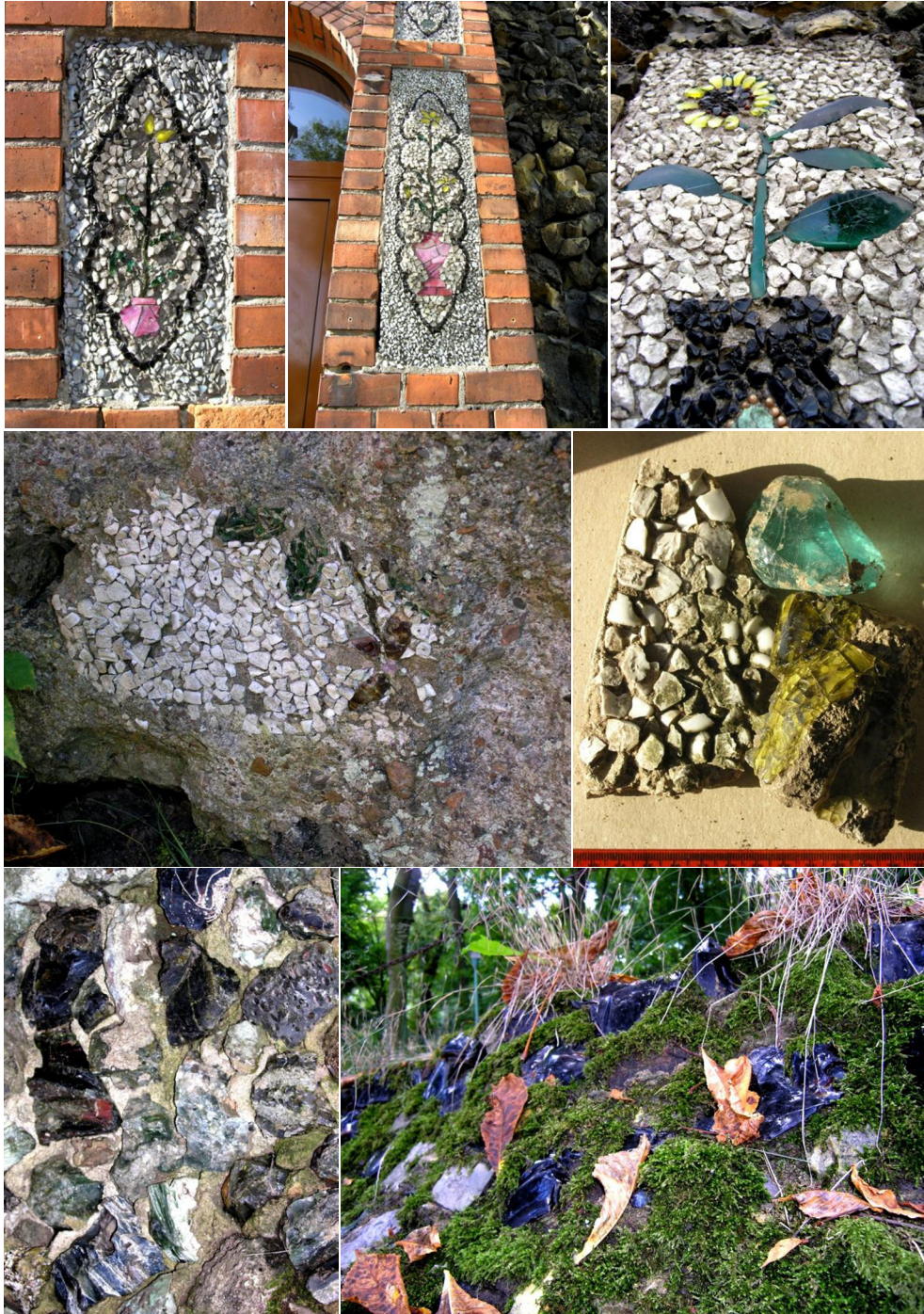
Illus. 6. The sketch by Renkavitz (the priest), attached to the design of the Parish House (about 1907). The archive of the parish in Ujście.

Illus. 7. The corner of the Parish House with the statue of the angel pointing at the Calvary. The dome is studded with the glass fragments (about 1930). The archive of the Community Centre in Ujście.



Fot. 8-9. Narożnik Domu Parafialnego i fragment zdobienia portalu w stanie obecnym. Materiał i technologia - jak w fakturze nieistniejącej kopuły. Fot. MS 2011.

Illus. 8-9. The corner of the Parish House and the part of adornment of the portal in the present condition. The material and technology - as in the brushwork of the lacking dome. Fot. M.Swaryczewska 2011.



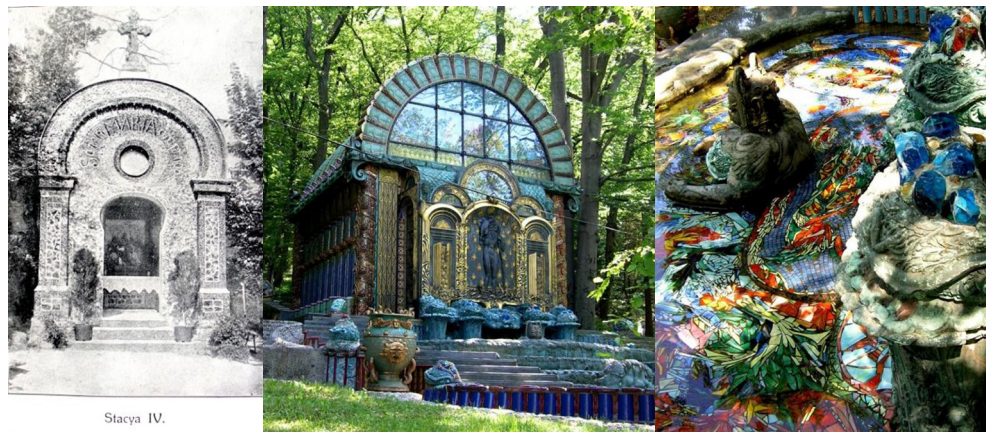
Fot. 10. Detale architektoniczne Domu Parafialnego oraz fragmenty ruin dają wyobrażenie o fakturach i kolorystyce nieistniejących budowli. Na zdjęciu pośrodku prawdopodobnie odłamek mozaiki z frontonu Stacji V. (Por. Il.5.). Fot. MS 2011.

Illus. 10. The architectural details of the Parish House and the ruins let us get to know about the brushwork and the color scheme of the lacking structures. In the middle of the picture, there is probably a fragment of the mosaic from the frontage of the Fifth Station. (compare illus. 5) Fot. M.Swaryczewska 2011.



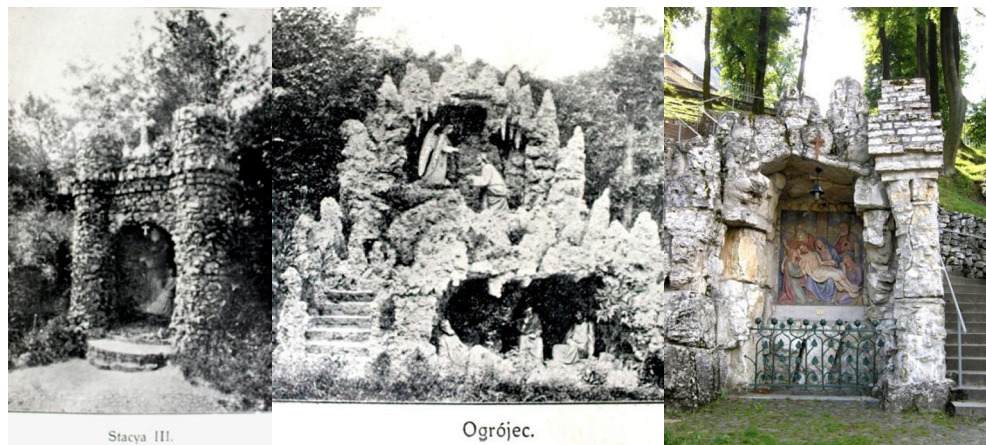
Fot. 11. Stacja IX. Kalwarii Ujskiej, wg. Bykowski J... op.cit. Repr. MS i detale architektoniczne Parku Güell w Barcelonie. Fot. Maria Zawiślak 2005.

Illus. 11. The Ninth Station of the Calvary in Ujście, by Bykowski J... op.cit. and the architectural details of the Park Güell in Barcelona. Fot. M.Swarczewska 2011.



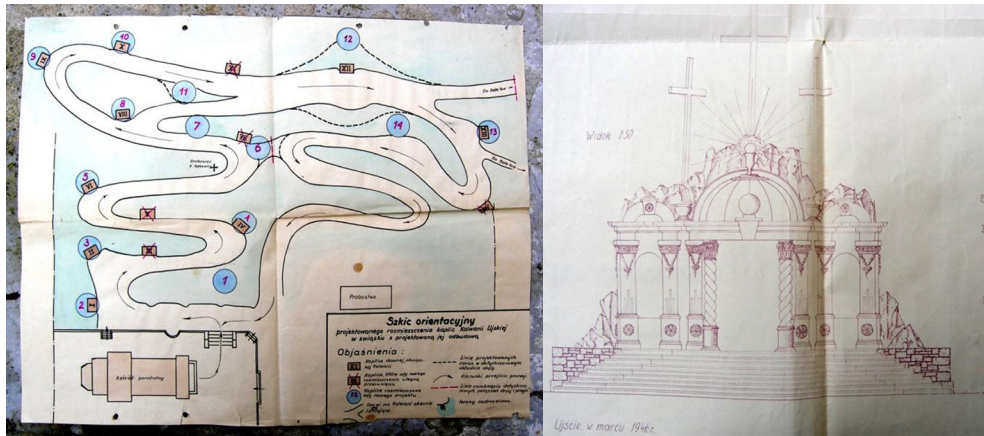
Fot. 12. Stacja IV Kalwarii Ujskiej, wg. Bykowski J... op.cit. Repr. MS i pawilon oraz szczegół basenu w ogrodzie Otto Wagnera w Wiedniu. Fot. MS 2005.

Illus. 12. The Fourth Station of the Calvary in Ujście, by Bykowski J... op.cit. and the Pavilion and the detail of the swimming pool in the garden of Otto Wagner in Vienna. Fot. M.Swarczewska 2011.



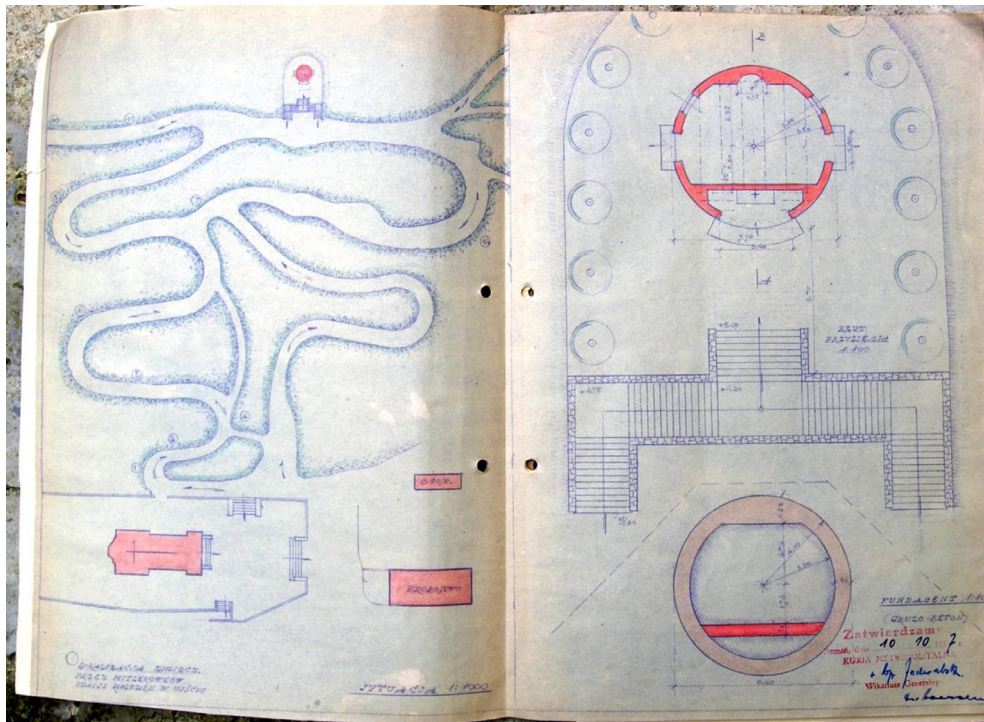
Fot. 13. Stacja III i Ogrójec Kalwarii Ujskiej wg. Bykowski J... op.cit. Repr. MS i przykładowa Stacja XIII. Kalwarii przy Grocie Lourdzkiej na Górze Świętej Anny. Fot. MS 2011.

Illus. 13. The Third Station and Gethsemane of the Stations of the Cross in Ujście by Bykowski...op.cit. The reproduction by Magdalena Swarczewska and the exemplary Thirteenth Station of the Calvary near the Lourdes Grotto at Saint Anne's Mountain. Fot. M.Swarczewska 2011.



Fot. 14. Plan odbudowy Kalwarii Ujskiej i projekt Stacji XII. z 1946 r., najprawdopodobniej autorstwa arch. Józefa Budnowskiego. Archiwum parafii św. Mikołaja w Ujściu. Repr. MS 2011.

Illus. 14. The plan of the reconstruction of the Stations of the Cross in Ujście and the design of the Twelfth Station from 1946, probably by Józef Budnowski (the architect). The archive of the Saint Nicholas Church in Ujście.



Fot. 15. Lokalizacja zniszcz. przez hitlerowców stacji kalwarii w Ujściu. Niesygnowany plan sytuacyjny i projekt, zatwierdzony przez zwierzchność kościelną w 1957 r. Archiwum parafii św. Mikołaja w Ujściu. Repr. MS 2011.

Illus. 15. The location of the stations of the cross in Ujście destroyed by the Nazis. The situation plan (not signed) and the design approved by church authorities in 1957. The archive of the Saint Nicholas Church in Ujście.



Fot. 16. Stan obecny. Fragmenty rzeźby ze Stacji XIII. Fot. MS 2011. Il.17.

Fot. 17. Główna serpentina parku kalwaryjnego w Ujściu, pomiędzy dawną stacją V. i VI., zbudowana z koocem XIX wieku, poszerzona przez Niemców przy plantowaniu gruzów po dawnych kaplicach. Fot. MS 2011.

Illus. 16. The present condition. The fragment of the sculpture form the Thirteenth Station. Fot. M.Swaryczewska 2011.

Illus. 17. The main switchback of the calvary park in Ujście, between the former Fifth and Sixth Stations, built at the end of the 19th century. It was broadened by the Germans when they were planting the debris of the former chapels. Fot. M.Swaryczewska 2011.



Fot. 18-19. Stan obecny. Grób ks. Franciszka Renkawitza na zakręcie serpenty w pomiędzy stacją VI. i VII. Kalwarii. Fot. MS 2011.

Illus. 18-19. The present condition. The grave of Franciszek Renkawitz located on the bend of the switchback between the Sixth and Seventh Station of the Calvary. Fot. M.Swaryczewska 2011.

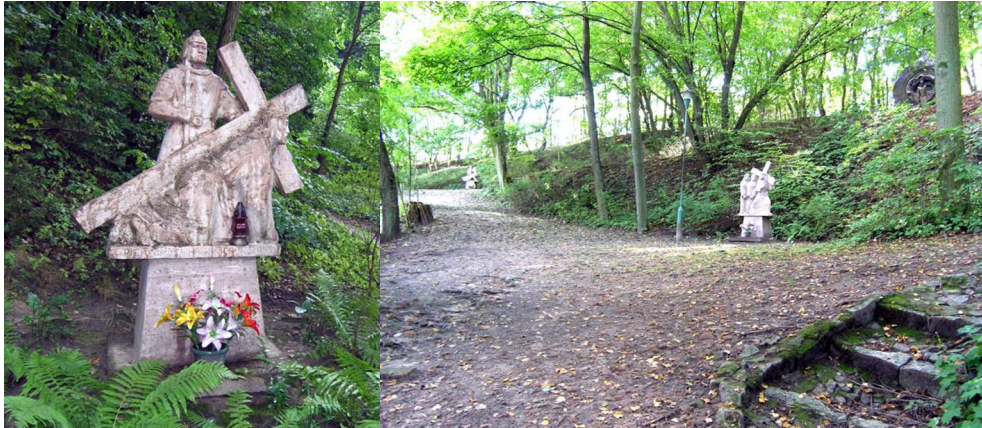


Fot. 20. Stan obecny. Fragmenty stacji zniszczonych przez Niemców w nawierzchni alei parkowej. Fot. MS 2011.

Fot. 21. Główna serpentina parku kalwaryjnego w Ujściu w rejonie dawnej stacji XIII. zbudowana z koocem XIX w. poszerzona przez Niemców przy plantowaniu gruzów po dawnych kaplicach. Fot. MS 2011.

Illus. 20. The present condition. The fragments of the stations destroyed by the Germans in the surface of the park avenue. Fot. M.Swaryczewska 2011.

Illus. 21. The main switchback of the calvary park in Ujście in the area of the former Twelfth Station, built at the end of the 19th century. It was broadened by the Germans when they were planting the debris of the former chapels. Fot. M.Swaryczewska 2011.



Fot. 22-23. Stan obecny. Stacja III, i aleja przy Stacji VII, i VIII. Rzeźba z 1976 roku autorstwa Jerzego Sobocioskiego. Na górnym tarasie widoczna nowa Stacja X, autorstwa Roberta Sobocioskiego i Jerzego Suchanka. Fot. MS 2011.
 Illus. 22-23. The present condition. The Third Station and the avenue near the Seventh and Eighth Station. The sculpture from 1976 by Jerzy Sobociński. The new Tenth Station (authors: Jerzy Sobociński and Jerzy Suchanek) is visible on the upper terrace. Fot. M.Swaryczewska 2011.



Fot. 24-25. Stan obecny. Stacja VIII, i Grota Lourdzka. Fot. MS 2011.
 Illus. 24-25. The present conditio. The Twelfth Station and the Lourdes Grotto. Fot. M.Swaryczewska 2011.



Fot. 26-27. Stan obecny. Stacja XII, na kulminacji wzgórza i wnętrze Stacji XIII. Fot. MS 2011.
 Illus. 26-27. The present condition. The Twelfth Station at the peak of the hill and the interior of the Thirteenth Station. Fot. M.Swaryczewska 2011.



Fot.28. Stan obecny. Stacja XIV. Rzeźba z 1976 roku autorstwa Jerzego Sobocioskiego. Fot. MS 2011.

Fot.29. Stan obecny. Belweder (Zameczek Bellevue) z kaplicą Grobu Bożego. Fot. MS 2011.

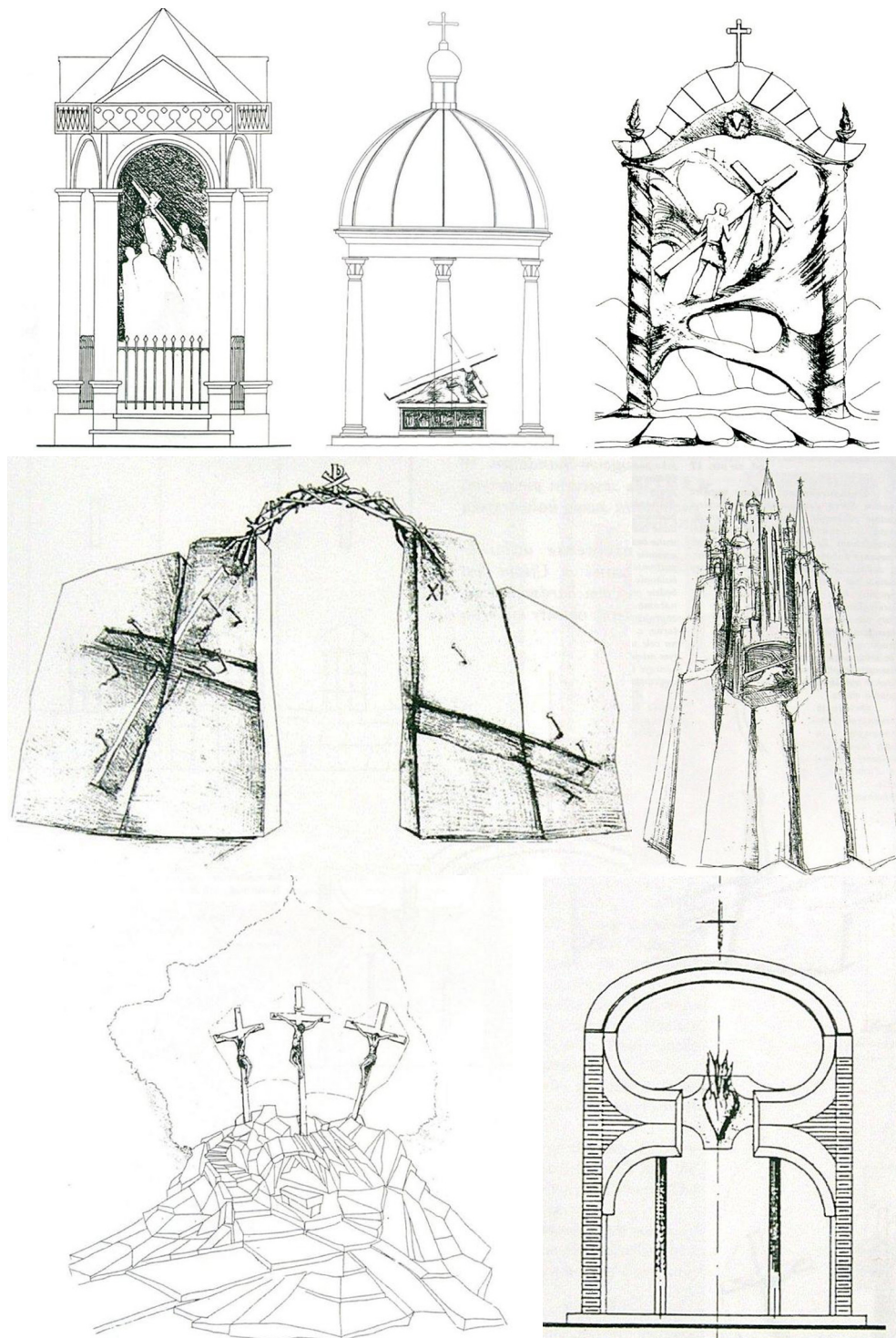
Illus. 28. The present condition. The Fourteenth Station. The sculpture by Jerzy Sobociński (1976). Fot. M.Swaryczewska 2011.

Illus. 29. The present condition. The belvedere ('Belle Vue' castle) with the Holy Sepulcher Chapel. Fot. M.Swaryczewska 2011.



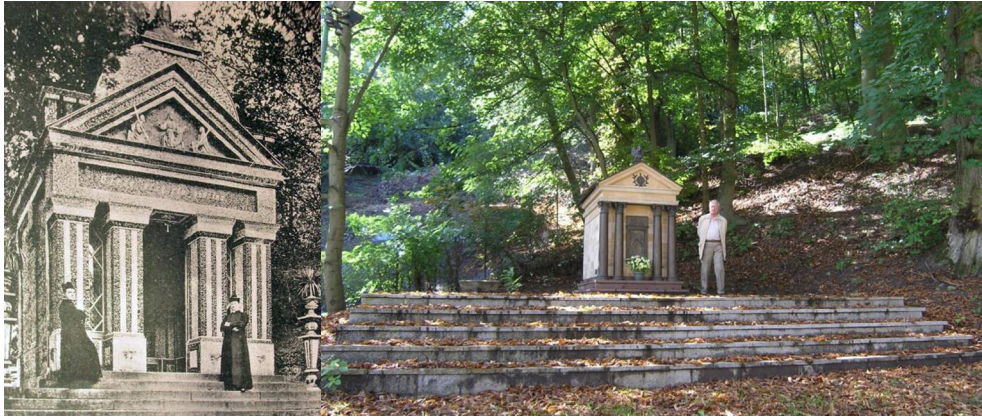
Fot. 30. Widok z krawędzi Wysoczyzny Chodzieskiej w kierunku Ujścia i Piły. Punkt widokowy w pobliżu Bellevue. Fot. MS 2011.

Illus. 30. The view from the edge of Wysoczyzna Chodzieska in the direction of Ujście and Piła. The vantage point near the belvedere. Fot. M.Swaryczewska 2011.



Fot. 31. Architektura nowej Kalwarii Ujskiej wg. projektu art. Roberta Sobocioskiego i arch. Jerzego Suchanka. Kolejno Stacja V. Stacja VII. Stacja VIII. Stacja IX. Stacja XI. Stacja XII. i Kaplica Serca Jezusowego. Wg. Kalwaria dziś – koncepcja odbudowy w: Ujskie Sprawy II wydanie specjalne, lipiec 2004, op.cit. s.14-18. Przy rysunkach brak wymiarów i skali.

Illus. 31. The architecture of the new Calvary in Ujście by Robert Sobociński and Jerzy Suchanek. The Fifth Station. The Seventh Station. The Eighth Station. The Ninth Station. The Eleventh Station. The Twelfth Station and the Chapel of the Sacred Heart. By Kalwaria dziś – koncepcja odbudowy in Ujskie Sprawy II wydanie specjalne, July 2004, op.cit. pp.14-18. The drawings: the scale and measurements are not given.



Fot. 32. Stacja II Kalwarii Ujskiej dawniej i dziś. Fotografia z archiwum Ujskiego Domu Kultury i MS 2011.

Illus. 32. The Second Station of the Calvary in Ujście, in the past and now. The photography by J. Bykowski ... op.cit. and M.Swaryczewska 2011.



Fot. 33. Stacja XIII Kalwarii Ujskiej dawniej i dziś. Fotografia u J.Bykowskiego... op.cit. i MS 2011

Illus. 33. The Thirteenth Station of the Calvary in Ujście, in the past and now. The photography by J. Bykowski ... op.cit. and M.Swaryczewska 2011.



Fot. 34. Stacja X Kalwarii Ujskiej dawniej i dziś. Fotografia u J.Bykowskiego... op.cit. i MS 2011

Illus. 34. The Tenth Station of the Calvary in Ujście, in the past and now. The photography by J. Bykowski ... op.cit. and M. Swaryczewska 2011.