

# Carl Ferdinand von Wolfsburg i Hans Gottlieb von Bressler – wrocławscy malarze na porcelanie doby baroku

MGR MONIKA ŻERNIK

UNIwersytet Wrocławski, Wydział Nauk Historycznych i Pedagogicznych

**Hausmalerei to zjawisko, które pojawiło się około połowy XVII w. i związane było z dekorowaniem fajansu, szkła, a od pierwszej połowy XVIII w. także porcelany przez malarzy domowych (*hausmaler*) – artystów tworzących poza manufakturami, we własnych pracowniach. Dekoratorzy porcelany pracowali głównie na zamówienie możnych protektorów, którzy dbali o dostarczanie im porcelanowych naczyń.**

Cenionymi malarzami domowymi tego czasu byli m.in.: pracujący w Augsburgu Johann Aufenwerth oraz bracia Bartholomäus i Abraham Seuter, w Pressnitz Franz Mayer, w Bayreuth Johann Metzsch, w Kunštácie Ignaz Preissler. Do tego grona należał także Ignaz Bottengruber, który mieszkał i tworzył we Wrocławiu. Był to niezwykle utalentowany malarz, który pracował niemal wyłącznie dla wrocławskiego kolekcjonera Johanna Georga Pauliego [1]. Wśród prac artysty zamówionych przez jego mecenasa dominowały serwisy ze scenami mitologicznymi, alegorycznymi, batalistycznymi i myśliwskimi, a w swoich dekoracjach Bottengruber używał bogatej barwnej palety, choć nie stronił także od monochromatycznych przedstawień malowanych purpurową emalią, eisenrotem i schwarzlotem. Sceny ujmował charakterystycznymi, okazałymi bordiurami ze stylizowanym ornamentem w typie Bandelwerku, wzbogaconym o dodatkowe elementy w postaci kartuszy, putt, masek, zwierząt czy kwiatów (fot. 1). Ignaz Bottengruber wypracował własny niepowtarzalny styl, a swoje doświadczenia malarskie starał się przekazać dwóm uczniom – Carlowi Ferdinandowi von Wolfsburg i Hansowi Gottliebowi von Bressler. Jego uczniowie stali się malarzami domowymi. Jako szlachetnie urodzeni nie musieli pracować na zamówienie, a ich twórczość wynikała z wielkiej pasji artystycznej.

## Carl Ferdinand von Wolfsburg (1696–1764)

Carl Ferdinand von Wolfsburg był synem wrocławskiego prawnika, radnego i syndyka Wrocławia, Johanna Christiana von Wolfsburg. Johann Christian był człowiekiem bardzo wykształconym, znał wiele języków, posiadał wiedzę z zakresu prawa, historii, matematyki, chemii i sztuki, chętnie też oddawał się swojej kolekcjonerskiej pasji. W jego gabinecie znajdowały się głównie instrumenty matematyczne i zegary. Carl Ferdinand urodził się 19 VI 1696 r., miał czworo rodzeństwa. Podobnie jak ojciec studiował prawo, a także piastował różne funkcje publiczne. W 1741 r. został burmistrzem Opola, w l. 1747–1754 był asesorem, później radnym Wrocławia, ale w 1756 r. złożył urząd. Przyczyny rezygnacji nie są znane, niektórzy badacze uważają, że stało się to z pobudek artystycznych – artysta chciał oddać się całkowicie swojej pasji malarskiej i w ten sposób

### SŁOWA KLUCZOWE

porcelana, barok, hausmaler, malarz domowy, Wrocław, Śląsk, XVIII wiek

### KEYWORDS

porcelain, Baroque, hausmaler, home painter, Wrocław, Silesia, 18<sup>th</sup> century

mgr Monika Żernik



Historyk sztuki, doktorantka na Wydziale Nauk Historycznych i Pedagogicznych Uniwersytetu Wrocławskiego, zajmuje się badaniami nad barokowymi malarzami porcelany i szkła pracującymi dla wrocławskich kolekcjo-

nerów 1 poł. XVIII wieku.

e-mail: aecuyp@gmail.com

### STRESZCZENIE

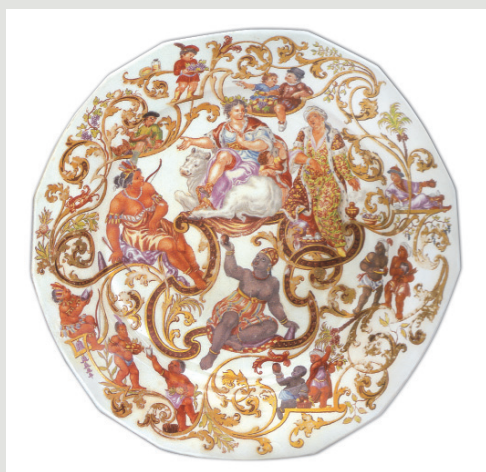
Carl Ferdinand von Wolfsburg i Hans Gottlieb von Bressler byli dekoratorami porcelany, którzy tworzyli we Wrocławiu w 1 poł. XVIII wieku. Obaj byli uczniami Ignaza Bottengrubera i obaj byli hausmalermi-amatorami. Karl Ferdinand von Wolfsburg (1696–1764) był wrocławskim szlachcicem, prawnikiem, piastował różne funkcje we władzach miejskich. Poza działalnością publiczną jego największą pasją było dekorowanie porcelany. Jego dzieła przechowywane są obecnie w muzeach w Nowym Jorku, Seattle, Toronto, Wiedniu, Dreźnie oraz w kolekcjach prywatnych. Był utalentowanym artystą, ale jego styl pozostał pod dużym wpływem Bottengrubera.

Hans Gottlieb von Bressler (1705–1777) także należał do znanego wrocławskiego rodu szlacheckiego, mocno związanego z działalnością publiczną i polityczną. Mimo sporego talentu, artysta porzucił swoją pasję właśnie na rzecz rodziny i pracy we władzach miasta – przez ponad dekadę był nadburmistrzem Wrocławia. Jego dzieła podziwiać można w muzeach w Nowym Jorku, Jacksonville, Toronto, Hamburgu, Lipsku, Londynie, Stuttgarcie oraz prywatnych kolekcjach.

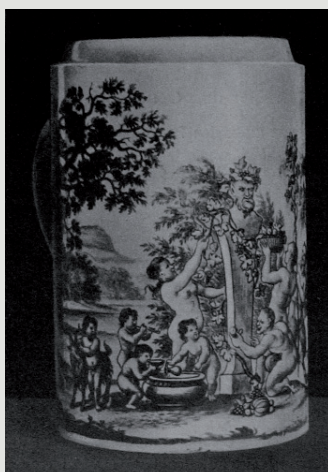
### SUMMARY

**Carl Ferdinand von Wolfsburg and Hans Gottlieb von Bressler – Baroque Hausmalers from Wrocław**

Both Karl Ferdinand von Wolfsburg and Hans Gottlieb von Bressler were porcelain decorators who worked in Wrocław in the first half of the 18<sup>th</sup> century. Both were Ignaz Bottengruber's students, and both were hausmaler-amateurs. Karl Ferdinand von Wolfsburg (1696–1764) was a nobleman, lawyer, who held various positions in city magistrature. Apart from his public activities, his greatest passion was decorating porcelain. His works are now kept in museums in New York, Seattle, Toronto, Vienna, Dresden, and in private collections. He was a very talented artist, but his style seems to be strongly influenced by Bottengruber works. Hans Gottlieb von Bressler (1705–1777) also belonged to the well-known in Wrocław noble family, strongly associated with the public and political city life. In spite of his big talent he abandoned his passion for the family life and work in the local government – for more than a decade he was the Supreme Burgomaster of Wrocław. His works can be admired in museums in New York, Jacksonville, Toronto, Hamburg, Leipzig, London, Stuttgart and in private collections.



Fot. 1. Talerz, 1725–28, dekoracja Ignaz Bottengruber, porcelana z manufaktury du Paquier w Wiedniu, barwna emalia, złocenia, wys. 5,7 cm, śr. 29,2 cm (fot. za: Kuhn 2009).



Fot. 2. Kufel, dekoracja K.F. von Wolfsburg, 1729, sygnowany, porcelana, eisenrot, Berlin, Schlossmuseum (niezachowany) (fot. za: Pazaurek 1925).



Fot. 3. C. F. von Wolfsburg, miniatura z portretem Johanna Lediga (z pokrywką), 1756, sygn.: *Charles Ferdinand de Wolfsburg Sac. Reg. Maj. Boruss. Concil. fecit 1756*, pozłacana, owalna, 5 × 4 cm, barwna emalie, Wrocław, Schlesiisches Museum für Kunstgewerbe und Altertümer (niezachowana) (fot. za: Buchwald 1919).

zarabiać na życie, ale twierdzenie to pozostaje jedynie hipotezą [2, 4]. Carl Ferdinand von Wolfsburg był dwukrotnie żonaty. Po raz pierwszy ożenił się w 1715 r. z Johanną Charlottą von Blankenstein. Małżeństwo trwało dziesięć lat i pozostało bezdzietne. W 1726 r. artysta związał się z Anną Barbarą Schliebener von Schliebenheim. Para doczekała się pięciorga potomstwa. Mimo że Carl Ferdinand pochodził z zamożnego rodu, był współwłaścicielem posiadłości w powiecie namysłowskim, pod koniec życia – nie wiadomo z jakich przyczyn – stracił cały swój majątek i zmarł w wieku 72 lat w całkowitej biedzie. Został pochowany prawdopodobnie na koszt miasta przy kościele św. Elżbiety we Wrocławiu [2, 3].

Carl Ferdinand von Wolfsburg był dekoratorem porcelany oraz miniaturzystą. Próbował swoich sił jako malarz obrazów i akwarel, ale na tym polu jego twórczość nie zyskała zwolenników. Podarowany przez artystę Fryderykowi Wielkiemu obraz został mu odesłany, ponieważ nie odpowiadał monarszym gustom [4]. Nie zachowały się malowane przez Wolfsburga miniatury, ale zachowały się informacje i fotografie pięciu z nich, dzięki czemu można przyrzeć się tej części twórczości artysty. Dwie najstarsze miniatury znajdowały się w Großherzoglichen Museum w Weimarze. Były to owalne wizerunki kobiety i mężczyzny, wykonane na miedzi w 1732 i 1733 r. Na odwrociach portretów autor umieścił swoje sygnatury: *Charles Ferdinand de Wolfsbourg et Wallsdorf Eques fecit 1732* i *Carolus Ferdinandus de Wolfsburg et Walsdorf Eques Silesiae Igne confecit 1733*. Artysta bardzo lubił w sygnaturach posługiwać się wersją francuską bądź łacińską swojego nazwiska, lubił także podkreślać swoje śląskie pochodzenie i szlachectwo. W 1733 r. powstały kolejne dwie miniatury – jedna znajdowała się w Pradze (Pražská obchodní a živnostenská komora) i był to oprawiony w miedzianą ramkę sygnowany portret damy, druga zakupiona została do Schlesiisches Museum für Kunstgewerbe und Altertümer we Wrocławiu. Był to również portret damy, czworokątny, malowany na miedzi. Niewykluczone, że miniatura ta jest wizerunkiem jednej z księżnych oleśnickich – Anny Sophie lub Augusty Luizy. Piąta znana miniatura powstała w 1756 r. i znajdowała się we wspomnianym muzeum we Wrocławiu. Był to owalny, pozłacany medalion przedstawiający wrocławskiego króla strzelców Johanna Lediga (fot. 3). Dzieło to było sygnowane, a sygnatura została odkryta przypadkiem na tylnej części medalionu. Jest to o tyle istotny fakt, że jest to ostatnia datowana praca Wolfsburga [2, 4].

Trudno analizować twórczość Wolfsburga jako miniaturzysty, ponieważ żaden z wymienionych portretów się nie zachował. Inaczej rzecz ma się z drugą jego pasją twórczą – dekorowaniem porcelany. Zachowane dzieła – choć wiele z nich zaginęło lub zostało zniszczonych – pozwalają przyrzeć się bliżej jego talentowi i inspiracjom artystycznym. Osobą, która wywarła największy wpływ na twórczość Wolfsburga był niewątpliwie jego nauczyciel – Ignaz Bottengruber.

Najstarszym datowanym dziełem Wolfsburga był powstały w 1729 r. kufel, malowany eisenrotem, ze scenami bachicznymi, który przechowywany był w Schlossmuseum w Berlinie (niezachowany, fot. 2). Z innych niezachowanych dzieł warto tutaj przywołać sygnowaną *C. F. de Wolfsburg Viennae 1730* filiżankę dekorowaną purpurową emalią z przedstawieniem Wenus z karmiącymi ją winem i owocami amorkami, która znajdowała się w kolekcji Minutoli w Legnicy [2, 6], dwa talerze z herbem rodu Benada z 1748 r., sygnowane (być może jednym z tych talerzy jest ten zachowany w Seattle Art Museum, fot. 4) oraz talerz z tego samego roku z herbem Sandretzky wystawiony w 1878 r. we Wrocławiu na I Śląskiej Wystawie Rzemiosła Artystycznego (I. Schlesiische Kunstgewerbeausstellung). Z zachowanych prac malarza warto wymienić kufel z pokrywką dekorowany sceną bachiczną i sygnowany na spodzie *Carolus Ferdinandus de Wolfsbourg. Eq. Sil. pinxit Vienne 1731* (obecnie w The Metropolitan Museum of Art w Nowym Jorku), talerz z 1733 r. ze sceną *Mojżesz w sitowiu*, również sygnowany (obecnie w Gardiner Museum w Toronto, fot. 7) oraz dwa talerze ze scenami mitologicznymi – jeden z 1731 r., z sygnaturą *Carolus Ferdinandus de Wolfsbourg et Wallsdorf Eques Silesiae, pinxit Viennae Aust. 1731* (obecnie w MAK – Österreichisches Museum für angewandte Kunst / Gegenwartskunst w Wiedniu), drugi z tego samego roku, sygnowany *Carolus Ferdinandus de Wolfsbourg et Wallsdorf Eques Silesiae pinx. Vienna Austria 1731* (obecnie w kolekcji Arnholda, fot. 5, 6).

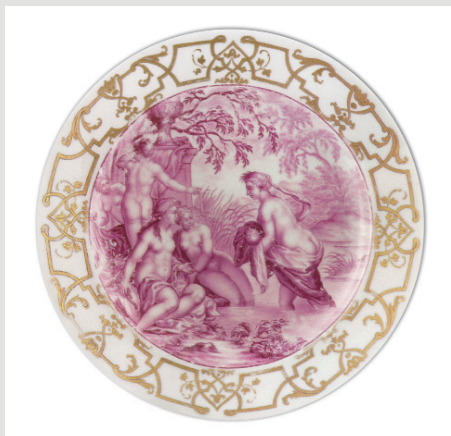
Gustaw Pazaurek w monografii poświęconej niemieckim malarzom domowym, opisując twórczość Carla Ferdinanda von Wolfsburg, uznał, że artysta nie wypracował swojego stylu, łatwo kopiował innych, wobec czego trudno mu przypisać prace, które nie były przez niego sygnowane. A nawet te sygnowane (jak wspomniany wyżej kufel z 1729 r.) można by uznać za dzieła Bottengruber, gdyby nie znajdująca się na spodzie sygnatura Wolfsburga. Być może Bottengruber nanosił poprawki albo dzieło jest wprawką



Fot. 4. Talerz z herbem rodu Benada, 1748, sygn.: *peint par Charles Ferdinand de Wolfsbourg à Breslau l'an 1748*, porcelana miśnieńska, barwna emalia, złocenia, 22,2 × 2,86 cm, Seattle Art Museum.



Fot. 5. Talerz, 1731, sygn. *Carolus Ferdinandus de / Wolfsbourg et Wallsdorf / Eques Silesia pinx. Vienna Austria 1731*, porcelana z manufaktury Du Paquierera w Wiedniu, dekoracja purpurową emalią, złocenia, śr. 22,4 cm, obecnie w kolekcji Arnholda (fot. za: Cassidy-Geiger 2008).



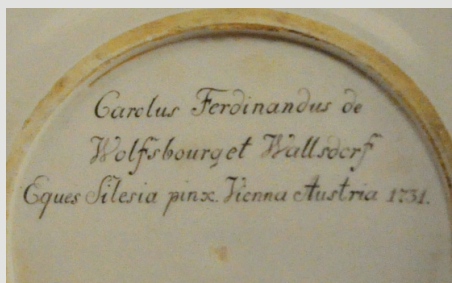
Fot. 7. Talerz, 1733, sygn.: *Carolus Ferdinandus de Wolfsbourg / Eq. Sil: pinxit. 1733.*, porcelana z manufaktury Du Paquierera w Wiedniu, dekoracja purpurową emalią (camaieu), złocenia, 3,3 × 22,8 cm, Toronto, Gardiner Museum (fot. za: Kuhn 2009).

uczni. Nie ulega wątpliwości, że zostało ono wykonane pod kierunkiem i w stylu Bottengruber. Pazaurek stwierdził również, że mimo iż Wolfsburg z czasem rozwinął swój warsztat, systematycznie poprawiał swoje umiejętności, nie zasługuje jednak na uznanie i szacunek, których świadectwem miały być stosowane przez malarza sygnatury [2]. Jest to opinia dość zdecydowana i jednoznaczna. Rzeczywiście prace Wolfsburga jasno zdradzają jego inspiracje artystyczne i w doborze kolorystyki, i tematyki przedstawień (głównie scen mitologicznych). Pokazują też, że związek uczeń – mistrz wykraczał poza jedynie artystyczne ramy. Datowane na l. 1730–1731 dzieła zarówno Wolfsburga, jak i Bottengruber, wykonane w Wiedniu, sugerują, że obaj artyści udali się w podróż do stolicy cesarstwa. Najprawdopodobniej była to wyprawa po porcelanę z manufaktury Du Paquierera, ponieważ porcelana miśnieńska w tym czasie stawała się coraz trudniejsza do zdobycia [2]. Z pewnością w Wiedniu Wolfsburg zetknął się z tamtejszą szkołą dekoracji porcelany, co można zauważyć w stosowanej przez niego ornamentyce w bordiurach, np. na talerzu z Gardiner Museum, gdzie ornament jest bardziej typowy dla wiedeńskich dekoracji [5]. Na pewno styl Wolfsburga był inspirowany stylem mistrza, ale w pracach Carla Ferdinanda ujawnia się również ogromny talent, który artysta niewątpliwie posiadał. Nawet kopiowanie tylko, bez wątpienia udane, dzieł nauczyciela, jednego z najlepszych hausmalerów tego czasu, wymagało nie lada umiejętności. Wydaje się, że zdolności te zostały docenione. Powstałe zapewne na zamówienie talerze z herbami rodów Benada i Sandretzky sugerują, że Wolfsburg rzeczywiście w pewnym momencie swojego życia zarabiał jako dekorator porcelany.

#### Hans Gottlieb von Bressler (1705–1777)

*Prace Bresslera są tak rzadkie, że w zasadzie nie warto o nich wspominać* – pisał w 1946 r. William Bowyer Honey [7]. Rzeczywiście, niewiele dekoracji malarskich Hansa Gottlieba von Bresslera przetrwało do dzisiaj. Z jednej strony to powód, by traktować wrocławskiego malarza domowego marginalnie, z drugiej natomiast, by uznać dzieła artysty za wyjątkowe i unikatowe.

Większość prac Bresslera była przechowywana w jego pałacu w Lauske, który w czasie drugiej wojny światowej został zniszczony. Niektóre z nich jednak przetrwały w kolekcji rodzinnej i dziś znajdują się w zbiorach publicznych i prywatnych. W Nowym Jorku (The Metropolitan Museum of Art) przechowywana jest teryna z pokrywką, z sygnaturą *H.G.v.B. 1734* dekorowana scenami pejzażowymi (fot. 8, 9), w kolekcjach prywatnych odnalezć można dwa talerze datowane na ok. 1735 r. Znana jest jeszcze filiżanka ze spodkiem z serwisu myśliwskiego, powstała po 1730 r., o której wiadomo, że znajdowała się w l. 20. XX w. w kolekcji hrabiego Hansa Gregora von Bresslera w Lauske [2]; obecnie uznana za zaginioną. Inne zachowane dzieła Bresslera znajdują się w Nowym Jorku (The Metropolitan Museum of Art), Jacksonville (Cummer Museum of Art & Gardens), Toronto (Gardiner Museum, fot.



Fot. 6. Talerz, 1731, sygn. *Carolus Ferdinandus de / Wolfsbourg et Wallsdorf / Eques Silesia pinx. Vienna Austria 1731*, porcelana z manufaktury Du Paquierera w Wiedniu, dekoracja purpurową emalią, złocenia, śr. 22,4 cm, obecnie w kolekcji Arnholda (fot. za: Cassidy-Geiger 2008).

10), Hamburgu (Museum für Kunst und Gewerbe), Lipsku (Grassi Museum für Angewandte Kunst), Londynie (Victoria & Albert Museum), Stuttgartcie (Landesmuseum Württemberg), w kolekcji Arnholda [8] oraz innych prywatnych zbiorach.

Hans Gottlieb von Bressler tworzył dekoracje malarskie na porcelanie – podobnie jak Wolfsburg – jedynie jako hausmaler-amator, nie pracował na zamówienie. Swoje prace zatrzymywał lub traktował jako podarunki dla krewnych i znajomych. Podobnie też jak Wolfsburg uczył się u Ignaza Bottengruber. Mimo że dekoracje Bresslera zdradzają poszukiwanie własnego stylu, wyraźnie widoczne są odniesienia do stylistyki mistrza, choćby w doborze barw i podobnej ornamentyce. Wpływ Bottengruber udało się natomiast przełamać Bresslerowi w przedstawianej tematyce i detalach ornamentalnych. Często w jego bordiurach pojawiają się owoce, kwiaty, pojedyncze bądź w bukietach, a ornamenty są mniej rozbudowane, bardziej delikatne, odbiegają znacznie od majestatycznych, skomplikowanych i mięsistych ornamentów Bottengruber. W porównaniu ze swoim nauczycielem w swoich pracach Bressler jawi się jako malarz bardziej kameralny i subtelny. W dekoracjach pojawiają się sielskie wiejskie krajobrazy, a największą część zachowanych prac stanowią elementy serwisu ze scenami bawiących się dzieci. Krajobrazy być może wzorowane



Fot. 8. Teryna z pokrywką, 1734, sygn.: H.G.v.B. / 1734, porcelana z manufaktury Du Paquier w Wiedniu, barwna emalia, złocenia, wys. 8,4 cm, dł. 19,7 cm, Nowy Jork, The Metropolitan Museum of Art (fot. za: Kuhn 2009).



Fot. 10. Talerz, ok. 1735, porcelana miśnieńska, barwna emalia, złocenia, 4 x 25,5 cm, Toronto, Gardiner Museum (fot. za: Kuhn 2009).



Fot. 11. *Enfants nus s'entraînant au fleuret*, Claudine Bouzonnet-Stella, *Les jeux et plaisirs de l'enfance*, Paryż 1657, Bibliothèque municipale de Lyon.

były na niderlandzkich grafikach pejzażowych, natomiast cykl z bawiącymi się dziećmi powstał w oparciu o grafiki *Les jeux et plaisirs de l'enfance*. Był to wydany w 1657 r. zbiór 50 tablic grawerowanych przez Claudine Bouzonnet-Stellę na podstawie rysunków Jacques'a Stelli (fot. 11). Przedstawienia malarza zdradzają jednak brak wprawy i niedociągnięcia warsztatowe – postacie są mniej plastyczne, brakuje im lekkości i finezji [2]. Być może wynika to z faktu, że Bressler rzeczywiście traktował swoją twórczą działalność jedynie jako hobby. Sygnowane prace datowane są na l. 1732–1734, co może świadczyć o tym, że artysta porzucił swoją pasję, zaprzestał rozwijania swojego talentu i umiejętności.

Hans Gottlieb von Bressler pochodził z szlacheckiego rodu znanego na Śląsku od XIV w., którego jedna z linii osiadła we Wrocławiu i aktywnie uczestniczyła w publicznym życiu miasta. Hans Gottlieb urodził się 6 I 1705 r. we Wrocławiu, był synem Joachima von Bressler i jego pierwszej żony, córki legnickiego radcy, Anny Christiany Milich. Artysta ożenił się w 1735 r. z Eleonorą Christianą von Wehner, córką wrocławskiego radnego i dyrektora miejskiej izby finansowej. Małżeństwo miało dwoje dzieci: córkę Johannę Julianę oraz syna Gottlieba Wilhelma, który w 1792 r. otrzymał tytuł hrabiego cesarstwa (Reichsgraf). Malarz, zgodnie z rodzinną tradycją, piastował różne funkcje we władzach miasta – w l. 1733–1741 był ławnikiem w Radzie miasta Wrocławia, później radnym, a od 1766 r. do swojej śmierci sprawował urząd nadburmistrza Wrocławia. Ponad 40 lat Bressler troszczył się o dobro miasta, zapamiętany został jako człowiek sumienny, słowny i bezinteresowny [2, 3].

Wobec tych faktów, przygoda Bresslera z dekorowaniem porcelany rzeczywiście wydaje się być jedynie młodzieńczą pasją, która ustąpiła miejsca życiu rodzinnemu i zaangażowaniu w działalność społeczną i polityczną. Jednak artysta przywiązany był do swoich prac, ponieważ po nabyciu w 1740 r. posiadłości na Górnych Łużycach (Lauske, Nostiz), przeniósł je do tamtejszej rezydencji. Szkoda, że tak niewiele z tych dzieł zachowało się do dziś, ponieważ mogłyby więcej powiedzieć nam o zainteresowaniach

twórczych, umiejętnościach Bresslera, a także o jego relacjach z nauczycielem Ignazem Bottengrubem.

Osobowość Ignaza Bottengrubera, jednego z najbardziej znanych i utalentowanych malarzy domowych doby baroku, miała ogromny wpływ na twórczość przedstawionych tu artystów. Wolfsburg i Bressler mieli wyjątkową możliwość kształcenia się według najlepszych wzorców i poznawania arkanów sztuki dekorowania porcelany od doświadczonego i wprawionego w tej sztuce mistrza. Mimo różnych niedociągnięć i ograniczeń, dzieła i styl obu omawianych malarzy jednoznacznie kojarzą się z miejscem, w którym powstały. Wrocław – obok Norymbergi, Augsburga czy Wiednia – przede wszystkim dzięki twórczości Ignaza Bottengrubera, ale także jego uczniów Carla Ferdinanda von Wolfsburg i Hansa Gottlieba von Bressler jest uznawany za jeden z ważniejszych ośrodków działalności malarzy domowych w Europie pierwszej połowy XVIII w.



Fot. 9. Teryna z pokrywką, 1734, sygn.: H.G.v.B. / 1734, porcelana z manufaktury Du Paquier w Wiedniu, barwna emalia, złocenia, wys. 8,4 cm, dł. 19,7 cm, Nowy Jork, The Metropolitan Museum of Art (fot. za: Kuhn 2009).

#### LITERATURA

- [1] Kundmann J. Ch. (1741), *Academiae et Scholae Germaniae, praecipue Ducatus Silesiae, cum Bibliothecis*, in Nummis, Breßlau, 422.
- [2] Pazaurek G. E. (1925), *Die Deutsche Fayence- und Porzellan-Hausmaler*, Leipzig, t. 1, 193-208.
- [3] Pusch O. (1987), *Die Breslauer Rats- und Stadtgeschlechter in der Zeit von 1241 bis 1741*, Dortmund, t. 2, 180-187 i t. 5, 86-93.
- [4] Buchwald C. (1919), *Carl Ferdinand von Wolfsburg als Miniaturmaler*, „Schlesiens Vorzeit in Bild und Schrift”, NF II, Breslau, 223-227.
- [5] Kuhn S. (2009), *Die Hausmaler*, [w:] M. Chilton, C. Lehner-Jobst (red.), *Fired by Passion. Barockes Wiener Porzellan der Manufaktur Claudius Innocentius du Paquier*, Stuttgart, t. 2, 537-538.
- [6] *Catalogue der Sammlungen von Musterwerken der Industrie und Kunst zusammengebracht durch Herrn Freiherrn Dr. Alexander von Minutoli Geheimen Regierungsrath in Liegnitz auch enthaltend die wertvollen Miniaturen, Antiken und Gläser aus dem Nachlasse sr. Excellenz des Herrn General Freiherrn Heinrich von Minutoli, Aktionshaus J. M. Herberle*, Köln 1875, nr 871.
- [7] Honey W. B. (1946), *Dresden China*, New York, 151.
- [8] Cassidy-Geiger M. (2008), *The Arnhold Collection of Meissen Porcelain 1710-50*, Giles, nr 324a, b, 325.