

Jan Grzybowski, Przedsiębiorstwo Innowacyjne MAJAX, Mieszkowo
Andrzej Skorupski, Politechnika Warszawska, Warszawa

HISTORIA IZBY RZECZOZNAWCÓW STOWARZYSZENIA ELEKTRYKÓW POLSKICH

HISTORY OF CHAMBER OF EXPERTS OF POLISH ELECTRICAL ENGINEERS ASSOCIATION

Streszczenie: W prezentowanym artykule przedstawiono zarys historii Izby Rzecznawców Stowarzyszenia Elektryków Polskich. Została ona utworzona w 1959 roku, a jej celem było prowadzenie doradztwa, rzeczoznawstwa technicznego, ekspertyz i konsultacji w zakresie szeroko pojętej dziedziny elektryki. Tekst podzielono na dwie części. W pierwszej części zawarto opis pierwszych 40 lat działalności, a w drugiej ostatnie piętnastolecie. Pierwsza część zawiera opis przemian strukturalnych Izby, a w drugiej części przedstawiono dane liczbowe działalności z okresu ostatnich 15 lat. Działalność merytoryczna w Izbie skupiona jest w 27 działach specjalistycznych, którymi kierują powoływani na każdą kadencję wybitni fachowcy. Wszystkie prace są prowadzone w 27 ośrodkach rzeczoznawstwa działających w poszczególnych oddziałach. Prace te prowadzi ok. 1000 powołanych rzeczoznawców i ok. 500 specjalistów. Można zauważyć, że w 1998r. było ponad 2500 rzeczoznawców i ponad 1500 specjalistów. Liczba ta systematycznie zmniejsza się. W artykule przedstawiono także jak zmienia się liczba zleceń w poszczególnych latach.

Abstract: This paper contains a short description a history Chamber of Experts of Polish Electrical Engineers Association (SEP). The chamber was created in 1959. The proper target of this occurrence was consulting, expert opinions, technical expertise and consultation for outside companies and institutions. The field of these works was various electrical disciplines as power energy, electrical installations, electrical machines and engines, electronics, telecommunications, computers and others. This paper is divided into two parts. First part contain first 40 years of activity and second part show the last 15 years. In first part the structural transformation of chamber is presented and second part contains the economic results as values of important data.

Słowa kluczowe: *Izba Rzecznawców, Stowarzyszenie Elektryków Polskich, SEP*
Keywords: *Chamber of Experts, Polish Electrical Engineers Association, SEP*

1. Izba Rzecznawców SEP w latach 1959 – 1999

Zarząd Główny SEP w dniu 6 lutego 1959r. podjął decyzję o utworzeniu Izby Rzecznawców SEP i ustanowieniu regulaminu jej działania. Decyzja ta wynikała wprost ze Statutu SEP i z troski Stowarzyszenia o sprostanie zapotrzebowaniu na fachowe, obiektywne i bezstronne badania i oceny problemów występujących w różnych dziedzinach szeroko rozumianej elektryki oraz na fachowe doradztwo w tym zakresie, wynikające z potrzeb gospodarki narodowej. Określono wówczas, że celem Izby Rzecznawców ma być prowadzenie doradztwa, rzeczoznawstwa technicznego, ekspertyz i konsultacji w sprawach technicznych i gospodarczych z dziedziny energo- i teleelektryki. Izba miała zajmować się orzecznictwem technicznym dotyczącym w szczególności:

- opracowywania opinii, orzeczeń, ekspertyz technicznych i techniczno- ekonomicznych,

- udzielania porad w wyżej wymienionym zakresie,

- wykonywania tłumaczeń technicznych.

W archiwalnych materiałach podkreślano, że SEP kładło szczególny nacisk na społeczny charakter Izby Rzecznawców. Początkowo Izba była jednostką organizacyjną Zarządu Głównego SEP. W 1960 r. zostały utworzone zespoły rzeczoznawców w Bydgoszczy i Głiwicach. W 1961 r. powstały takie zespoły także w Gdańsku, Katowicach, Toruniu, Szczecinie i Wrocławiu. Wyodrębnienie Izby Rzecznawców jako agendy gospodarczej Stowarzyszenia nastąpiło na mocy decyzji ministra finansów z dnia 8 grudnia 1961 roku. Pierwszym dyrektorem Izby został Bogusław Wdowiak, a od listopada 1961 r. funkcję tę przejął Witold Werner. Przewodniczącym Rady Nadzorczej ustanowiono Bolesława Dubickiego, zaś

w skład tej Rady powołano: Henryka Joniewicza, Tadeusza Kahla, Stanisława Kuhna (któremu także powierzono funkcję przewodniczącego Komisji Kwalifikacyjnej Izby) i Tadeusza Skarżyńskiego – ówczesnego sekretarza generalnego SEP. Utworzono wówczas 11 działów specjalistycznych Izby Rzeczoznawców, których kierownikami zostali: Stanisław Dzierzbicki (Aparaty, Przyrządy i Urządzenia Elektryczne), Stanisław Judycki (Automatyka, Telemekhanika i Sygnalizacja), Stanisław Wóycicki (Ekonomika, Organizacja i BHP), Witold Straszewicz (Elektroakustyka i Akustyka), Ryszard Zdrojewski (Maszyny i Napędy Elektryczne), Juliusz Keller (Radiologia i Elektronika Przemysłowa), Władysław Cetner (Radioelektronika i Telewizja), Tadeusz Kahl (Sieci, Instalacje Elektrotechniczne i Przewody), Juliusz Grabowski (Teletechnika), Jan Podoski (Trakcja Elektryczna) i Witold Szuman (Wytwarzanie Energii Elektrycznej). Pierwszą listę rzeczoznawców SEP ogłoszono w maju 1960 roku na XIII WZD SEP. Oprócz wymienionych wyżej członków Komisji Kwalifikacyjnej i kierowników działów specjalistycznych, znalazło się na niej także 26 rzeczoznawców z 7 oddziałów SEP. Od maja 1963 r. kierowanie Izłą powierzono Tadeuszowi Markowskiemu. Do 1964r. powstały zespoły rzeczoznawstwa w Białymstoku, Krakowie, Łodzi, Poznaniu i Warszawie. Wszystkie zespoły zmieniły nazwę na grupy terenowe. W 1967r. powstała radomsko-kielecka grupa terenowa, w 1975r. – grupa w Częstochowie, a przed 1980r. powstały jeszcze grupy w Zielonej Górze i Rzeszowie. W 1980 r. dyrektorem Izby został Jan Grzybowski. Izba dysponowała wówczas liczbą 1098 rzeczoznawców. W latach 1981 - 1983 usamodzielniał się ośrodek rzeczoznawstwa w Kielcach, wyodrębniony został z Centrali Izby ośrodek w Warszawie, a także powstały ośrodki w Koszalinie i Opolu. W latach 1984 – 1987 powstały ośrodki w Kaliszu, Słupsku, Skiernewicach i Tarnobrzegu, grupa rzeczoznawstwa w Chełmie, a także reaktywowano działalność ośrodka w Toruniu. Ponadto powstały trzy wydzielone jednostki specjalistyczne Izby: Agencja Komputerowa, Agencja Usług Techniczno-ekonomicznych SEPTUS oraz Pracownia Prognozowania. Szczególnie dynamiczny rozwój Izby nastąpił w latach osiemdziesiątych. Utworzone zostały wówczas nowe działy i jednostki specjalistyczne, powstało wiele nowych ośrodków rzeczoznawstwa, odnotowano bardzo

dużą dynamikę sprzedaży i zysku służącego finansowaniu działalności statutowej SEP.



Fot. 1. Pierwsza wyjazdowa narada kierowników ośrodków rzeczoznawstwa, Jachranka, 1984 r.



Fot. 2. Jubileusz 25-lecia IRSEP był obchodzony w pałacu w Jabłonie. Przemawia przewodniczący Rady Nadzorczej IRSEP Bolesław Dubicki

Oprócz istniejącego tytułu rzeczoznawcy ustanowiono także tytuł specjalisty, a oddziały SEP nabyły prawo ustanawiania tego tytułu w określonych regulaminem przypadkach. Ośrodki rzeczoznawstwa systematycznie uzyskiwały coraz większą samodzielność, a kierowanie centralne sprowadzało się właściwie do określania mechanizmów ekonomicznych stymulujących rozwój ośrodków oraz do nadzoru nad przestrzeganiem obowiązujących w IRSEP wysokich standardów.



Fot. 3. Jubileusz 30-lecia IRSEP odbywał się w Pałacu Namiestnikowskim (aktualnej siedzibie prezydenta RP), w historycznej sali „okrągłego stołu”

Wprowadzono wiele nowych form działalności, szczególnie w sferze usług technicznych, w tym usług serwisowych i eksportowych. Wykonano m.in. bardzo trudne technicznie laboratorium wysokich napięć dla uniwersytetu w Aleppo w Syrii (wcześniej nie udało się tego wykonać kilku renomowanym polskim placówkom naukowym), realizowano kontrakty serwisowe na zlecenie czołowych firm niemieckich i francuskich, wysyłano polskich ekspertów do odpowiedzialnych prac w wielu krajach świata. IRSEP uczestniczyła w licznych targach krajowych i zagranicznych zdobywając m.in. złote medale dla prezentowanych za jej pośrednictwem wyrobów na targach w Lipsku i Poznaniu. Wykonane przez IRSEP ekspertyzy często stanowiły podstawę strategicznych planów rozwojowych wielu dziedzin elektryki, a także innych dziedzin związanych z elektryką. Izba wykonała m.in. studium dotyczące zaopatrzenia Pragi w energię ciepłą pochodzącą z elektrowni jądrowej. W 1990r. było w Izbie 39 ośrodków rzeczoznawstwa i jednostek specjalistycznych oraz ponad 2500 rzeczoznawców i ponad 1600 specjalistów. Profesor Bolesław Dubicki przewodniczył Radzie Nadzorczej IRSEP do 1990 roku. Jego następcą został Jerzy Bielawski. Funkcję przewodniczącego Komisji Kwalifikacyjnej IRSEP przez 20 lat pełnił Stanisław Kuhn, a następnie funkcję tę pełnili kolejno: Tadeusz Kahl, Zbigniew Tarłowski, Kazimierz Bisztyga, Witold Kucharski i Jan Maksymiuk.

W związku z objęciem przez dotychczasowego dyrektora IRSEP Jana Grzybowskiego funkcji sekretarza generalnego SEP, od 1992r. kierowanie Izbą przejął Jerzy Rumianek.



Fot. 4. Stoisko IRSEP na Międzynarodowych Targach Poznańskich corocznie cieszyło się dużym zainteresowaniem



Fot. 5. Dyrektor IRSEP prezentuje ekspozycję Izby na targach w Kuwejcie panującemu szefkowi i ministrowi Marcinowi Święcickiemu



Fot. 6. Przyznaną w 1990 r. dla IRSEP Międzynarodową Złotą Gwiazdę Jakości odbiera w Madrycie Jan Grzybowski z rąk prezydenta IGSQ

W 1993 r. ZG SEP podjął decyzję o reorganizacji Izby Rzeczoznawców polegającej głównie na podporządkowaniu ośrodków rzeczoznawstwa (których liczba w 1993 roku zmalała do 22) bezpośrednio oddziałom SEP oraz na ograniczeniu roli centrali Izby do funkcji usługowych dla ośrodków. Pełnomocnikiem ZG SEP, będącym jednocześnie prezesem IRSEP, został Witold Kucharski. Tę formę organizacyjną zlikwidowano jednak 30 listopada 1995r., gdyż – zdaniem wnioskodawców likwidacji – korzyści z jej istnienia były znikome dla ośrodków rzeczoznawstwa. W jej miejsce została powołana do końca kadencji 1994-1998 Centralna Komisja ds. IRSEP pod kierownictwem Jerzego Bielawskiego. Jednak i ta forma organizacyjna budziła kontrowersje, w związku z czym ZG SEP w 1999 roku postanowił dokonać kolejnej reorganizacji polegającej na powołaniu Rady IRSEP i utworzeniu w ramach Biura SEP jednostki usługowej dla ośrodków rzeczoznawstwa, podobnie jak było to w modelu z 1993r., którego nie udało się wtedy w pełni zrealizować. W skład Rady IRSEP pod przewodnictwem wiceprezesa SP Mieczysława Frąckiego weszli przedstawiciele oddziałów SEP: Lech Grzelak (Łódź), Marek Grzywacz (Radom), Andrzej Keyha (Zagłębie Węglowe), Jan Maksymiuk (Warszawa), Waldemar Olech (Gliwice), Jan Rusin (Rzeszów), Andrzej Skorupski (Warszawa EIT), Mirosław Sosnowski (Białystok) i Andrzej Wawrzyński (Gdańsk). Grono to stanowili głównie wybrani kierownicy działów specjalistycznych i doświadczeni kierownicy ośrodków rzeczoznawstwa. W 1999 roku liczba rzeczoznawców wynosiła 2304 osoby, a liczba specjalistów – 1721 osób. W tymże roku funkcjonowało w IRSEP 26 działów specjalistycznych (w nawiasach podajemy nazwiska kierowników): Aparatura Elektryczna (Jan Maksymiuk), Cybernetyka Techniczna i Technika Pomiarowa (Andrzej Szulce), Organizacja i BHP (Stefan Ślusarek), Elektroakustyka (Tadeusz Fidecki), Maszyny i Napędy Elektryczne (Jerzy Mukosiej), Elektronika (Juliusz Keller), Technika Świetlna (Waldemar Staśkiewicz), Instalacje i Urządzenia Elektryczne (Tadeusz Rosak), Teletechnika (Józef Jełowicki), Trakcja Elektryczna (Janusz Czapla), Elektrownie i Elektrociepłownie (Bronisław Turyn), Elektrotechnika Morska (Wojciech Kramarz), Badania Środowiskowe (Władysław Gawuć), Elektrotechnika Bytowa (Zdzisław Życki), Sieci Elektroenergetyczne (Szczęsny Kujaszczyk), In-

żynieria Materiałowa (Jerzy Ranachowski), Elektrotermia Przemysłowa (Mieczysław Hering), Elektryczne Urządzenia Pojazdów Samochodowych (Janusz Mazur), Maszyny i Systemy Cyfrowe (Andrzej Skorupski), Elektrotechnika Rolnicza (Stanisław Krakowiak), Ergoelektronika (Bolesław Winiarski), Eksploatacja Systemów Energetycznych, Elektrotechnicznych, Elektronicznych i Informatycznych (Jerzy Ligaszewski), Elektrotechnika Górnicza (Piotr Gawor), Energetyka Przemysłowa (Władysław Wasiluk), Elektrostatyka (Henryk Gąsowski) i Dydaktyka w Elektryce (Włodzimierz Kupiciel). W roku jubileuszu 40-lecia IRSEP, w dniu 16 kwietnia 1999 r. w Domu Technika NOT w Warszawie zostało zorganizowane uroczyste, rozszerzone posiedzenie Rady IRSEP, w którym udział wzięli także przedstawiciele władz naczelnych SEP, kierownicy działów specjalistycznych, szefowie ośrodków rzeczoznawstwa, byli dyrektorzy i pracownicy Izby oraz inne osoby związane z przeszłością Izby.



Fot. 7. Uroczyste, rozszerzone posiedzenie Rady IRSEP z okazji 40-lecia Izby

40-letnią historię IRSEP przedstawił sekretarz generalny SEP, a poprzednio wieloletni dyrektor IRSEP, Jan Grzybowski. Wielu uczestników dzieliło się z zebranymi ciekawymi wspomnieniami i refleksjami z tej 40-letniej historii. Po tym spotkaniu kierownicy ośrodków rzeczoznawstwa SEP przenieśli się do podwarszawskich Radziejowic, gdzie w historycznym pałacu przez dwa dni debatowali (z udziałem wiceprezesów SEP: Ryszarda Chojaka i Mieczysława Frąckiego oraz sekretarza generalnego SEP Jana Grzybowskiego) nad przyszłym modelem rzeczoznawstwa w SEP.



Fot. 8. Spotkanie koleżeńskie szefów ośrodków rzeczoznawstwa SRP z okazji 40-lecia IRSEP w pałacu w Radziejowicach

Była to też okazja do dalszych wspomnień, zwłaszcza podczas wieczornego spotkania koleżeńkiego w prawdziwie rodzinnej atmosferze, bo uczestnicy tego spotkania byli bardzo zżyci ze sobą i uważali, iż stanowią jedną, wielką izbową rodzinę.

2. Zarys historii IRSEP od 2000 r. do 2016 r.

W XXI wiek Izba Rzecznawców weszła w strukturze wcześniej przyjętej. Do 2016r. funkcjonowało 27 ośrodków usytuowanych przy oddziałach SEP. One stanowiły i stanowią główne miejsca akwizycji i przyjmowania zleceń. Przy Zarządzie Głównym na każdą kadencję powoływano Radę Izby, której zadania określał aktualnie obowiązujący regulamin. Rada Izby miała i ma ważne zadania i kompetencje, jak np. ustalanie standardów obowiązujących w Izbie i organizowanie nadzoru nad ich przestrzeganiem, wytyczanie kierunków rozwoju rzeczoznawstwa, tworzenie i likwidację oraz ustalanie zakresu podmiotowego działów specjalistycznych, inicjowanie współpracy ośrodków rzeczoznawstwa, powoływanie i odwoływanie kierowników działów specjalistycznych i członków Komisji Kwalifikacyjnej Izby Rzecznawców oraz nadzór nad ich działaniem. Ponadto do jej kompetencji należy rozpatrywanie ewentualnych skarg i zażaleń na działalność Izby oraz weryfikatorów, rzeczoznawców, specjalistów, asystentów i wykładowców.

Pracami Rady Izby po 2000 r. kierowali kolejno Mieczysław Frącki, Mirosław Sosnowski, Andrzej Wawrzyński, Zenon Stodolski i Andrzej Skorupski. Zmieniała się liczba ośrodków rze-

czoznawstwa (obecnie jest ich 27). Oddziały widziały i widzą w tej działalności korzyści zarówno merytoryczne, finansowe, jak i przyciągające nowych członków.

W 2009r. przypadała rocznica 50-lecia rzeczoznawstwa w SEP. Z różnych względów nie odbyły się obchody tej rocznicy, choć była to dobra okazja do podsumowania dotychczasowej działalności oraz do wytyczenia dróg rozwoju rzeczoznawstwa w SEP. Potrzebne były poszukiwania nowych obszarów aktywności prowadzące do zwiększenia przychodów ośrodków, a także do zwiększenia prestiżu rzeczoznawstwa w SEP.

Działalność rzeczoznawcza miała w swojej kilkudziesięcioletniej historii zarówno lepsze, jak i gorsze momenty. Zdecydowanie przeważały te lepsze, ale bywało też, że niektóre ośrodki przeżywały pewnego rodzaju trudności, które w większości przypadków udawało się jednak pokonać. Jednym z przykładów może być przejście Ośrodka Rzecznawstwa SEP w Warszawie przez ZG SEP. Było to dokonane wbrew stanowisku obu oddziałów warszawskich. Następnie ośrodek ten został zlikwidowany. Obecnie oba warszawskie oddziały prowadzą samodzielną działalność rzeczoznawczą. Na zlecenie Rady Izby ośrodki rzeczoznawstwa przysyłają roczne sprawozdania z działalności. W tabeli 1 przedstawiono zestawienie przychodów ośrodków, a w tabeli 2 wypracowany wynik finansowy w latach 1994 – 2015 (w PLN).

Tabela 1. Przychody z rzeczoznawstwa

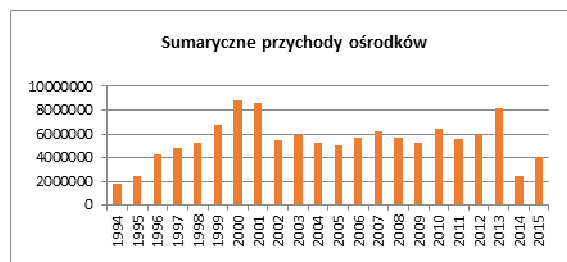
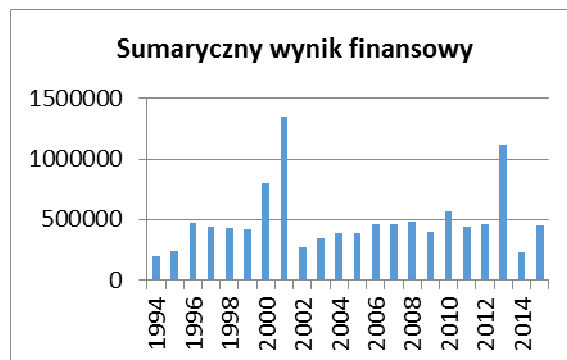
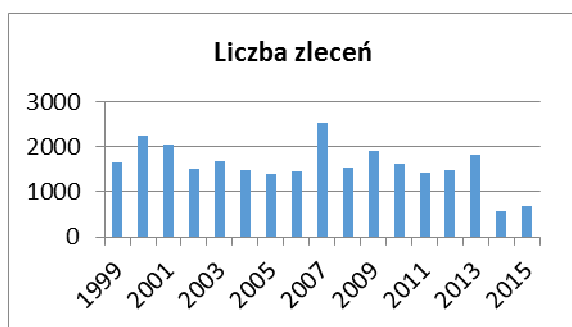


Tabela 2. Wynik finansowy z rzeczoznawstwa



Z przedstawionych wykresów wynika, że przychody z rzeczoznawstwa w poszczególnych latach wahają się pomiędzy 2 i 9 milionów złotych. Istotnym czynnikiem wpływającym na wynik finansowy jest liczba zleceń w danym roku. W tabeli 3 zebrano te dane na przestrzeni lat 1999-2015.

Tabela 3. Liczba zleceń

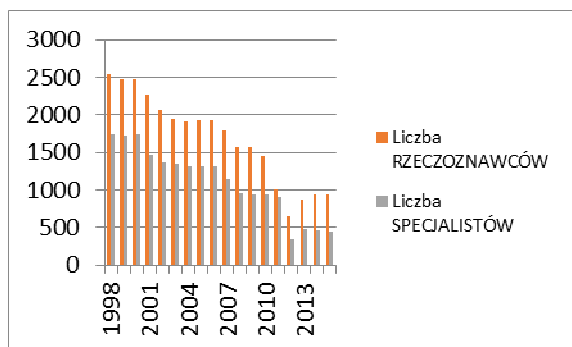


Średnia liczba zleceń wynosi ok. 1000 rocznie. Z wykresu widać, że w ciągu dwóch ostatnich lat liczba ta znacznie spadła.

Trudnym i do dziś nierozwiązanym problemem jest wykonanie bazy danych weryfikatorów, rzeczoznawców i specjalistów. W obecnej kadencji zostanie dokonana próba rozwiązania tego problemu. Celem tych działań jest bieżące uaktualnianie listy czynnych rzeczoznawców. Z dotychczasowych sprawozdań można wysnuć wniosek, że liczba ta zmniejsza się. W tabeli 4 pokazano przybliżony stan tych zmian.

Działania Rady Izby, jak i ośrodków rzeczoznawstwa zmierzają i zmierzają do poprawy zarówno wyników finansowych, jak i prestiżu rzeczoznawstwa. Próbuje się osiągnąć te cele różnymi drogami.

Tabela 4. Liczby rzeczoznawców i specjalistów



Ważnym elementem stają się rekomendacje SEP udzielane firmom. Corocznie udziela się ich kilkadziesiąt. Izba Rzeczoznawców SEP w swej 57-letniej historii była bardzo istotną jednostką w strukturze całego Stowarzyszenia

oraz jego oddziałów. Działalność merytoryczna IRSEP przez wszystkie te lata wniosła bardzo duży wkład w rozwój polskiej gospodarki, wykonując wiele niezmiernie istotnych prac, często na bardzo wysokim, światowym poziomie, niejednokrotnie wręcz unikatowych. Działalność ta w istotny sposób przyczyniała się także do pozyskiwania środków finansowych na aktywność statutową SEP, a tym samym przyczyniała się do budowania ogólnego, bardzo wysokiego prestiżu merytorycznego Stowarzyszenia Elektryków Polskich.

Literatura

- [1]. *Historia Elektryki Polskiej – tom 1 Nauka, piśmiennictwo i zrzeszenia*, WNT 1976.
- [2]. *Spektrum – Biuletyn Informacyjny SEP – roczniki 1996-1999*, COSiW SEP.
- [3]. *Materiały archiwalne SEP*.
- [4]. *Materiały własne autorów*.

Autorzy

mgr inż. Jan Grzybowski, dyrektor generalny Przedsiębiorstwa Innowacyjnego MAJAX
j-grzybowski@wp.pl
dr inż. Andrzej Skorupski, emerytowany pracownik Instytutu Informatyki na Wydziale Elektroniki i Technik Informatycznych Politechniki Warszawskiej
ask@ii.pw.edu.pl