

Anna Mazurek*

orcid.org/0000-0003-3318-7062

Problematyka konserwatorska kościoła w Radecznicy

Baroque Parish Church in Radecznica: Research and Conservation Issues

Słowa kluczowe: Radecznica, barokowy kościół, architektura sakralna, bernardyni, Lubelska Częstochowa, Roztocze

Keywords: Radecznica, Baroque church, religious architecture, Order of St. Bernard, Lublin's Częstochowa, Roztocze

Wstęp

Radecznica to wieś gminna powiatu zamojskiego, położona na pograniczu Roztocza, na terenie Szczebrzeszyńskiego Parku Krajobrazowego. W pradawnych czasach okolice Radecznicy zamieszkiwali prawdopodobnie Łędzianie¹. Następnie znajdowała się ona na obszarze wielkiego szlaku handlowego wiodącego od Morza Czarnego i Kijowa. Pierwsze historyczne wzmianki o Radecznicy jako miejscowości sięgają XIV wieku². Po rozbiórce w roku 1772 wieś znalazła się w zaborze austriackim, w latach 1809–1815 należała do Księstwa Warszawskiego, a następnie znalazła się w granicach Królestwa Polskiego³. Obecnie jest to wieś z przewagą pól uprawnych oraz spokojem i zielenią charakterystycznymi dla Roztocza. Od ponad 300 lat w radecznickim zielonym krajobrazie dominuje zespół kościelno-klasztorny, usytuowany na wzgórzu zwanym Łysą Górą, na wysokości 323 m n.p.m.

Dyspozycja topograficzna i architektoniczna rozbudowanego kompleksu radecznickiej bazyliki mniejszej pod wezwaniem św. Antoniego z Padwy wiąże się z historią objawień tego świętego w roku 1664. Budowla stanowi przykład sakralnego założenia późnobarokowego, które wyrosło z idei kontreformacyjnych zaszczepionych na grunt sarmackiego społeczeństwa

Introduction

Radecznica is a municipal village in Zamość county, located on the border of Roztocze, within the territory of Szczebrzeszyn Landscape Park. In ancient times, the area around Radecznica was probably inhabited by the Lendians.¹ Afterwards, it found itself in the area of a great trade route leading from the Black Sea and Kyiv. The first historical mention of Radecznica as a village dates back to the fourteenth century.² After the partition in 1772, the village was located in the Austrian partition, in the years 1809–1815 it belonged to the Duchy of Warsaw, and then found itself within the borders of the Kingdom of Poland.³ Today, it is a village with a predominance of farmland and the tranquility and greenery characteristic of Roztocze. For more than 300 years, the green landscape of Radecznica has been dominated by a church and monastery complex, located on a hill called Łysa Góra, at an altitude of 323 meters above sea level.

The topographic and architectural disposition of the expanded complex of the Radecznica's minor basilica dedicated to St. Anthony of Padua is associated with the history of the apparitions of this saint in 1664. The building is an example of late Baroque religious buildings, which grew out of counter-

* doktorantka, Wyższa Szkoła Prawa i Administracji Rzeszowska Szkoła Wyższa

* *Ph.D. candidate, WSPIA University of Rzeszów*

Cytowanie / Citation: Mazurek A. Baroque Parish Church in Radecznica: Research Issues and Conservation Issues. *Wiadomości Konserwatorskie – Journal of Heritage Conservation* 2020, 63:

Otrzymano / Received: 10.12.2019 • **Zaakceptowano / Accepted:** 24.06.2020

doi: 10.48234/WK63RADECZNICA

Praca dopuszczona do druku po recenzjach

Article accepted for publishing after reviews



Ryc. 1. Bazylika w Radeczniczy, widok od strony południowo-zachodniej, arch. J.M. Link, 2019; fot. A. Mazurek.
 Fig. 1. Basilica in Radecznicza, view from the south-west, arch. J.M. Link, 2019; photo by A. Mazurek.

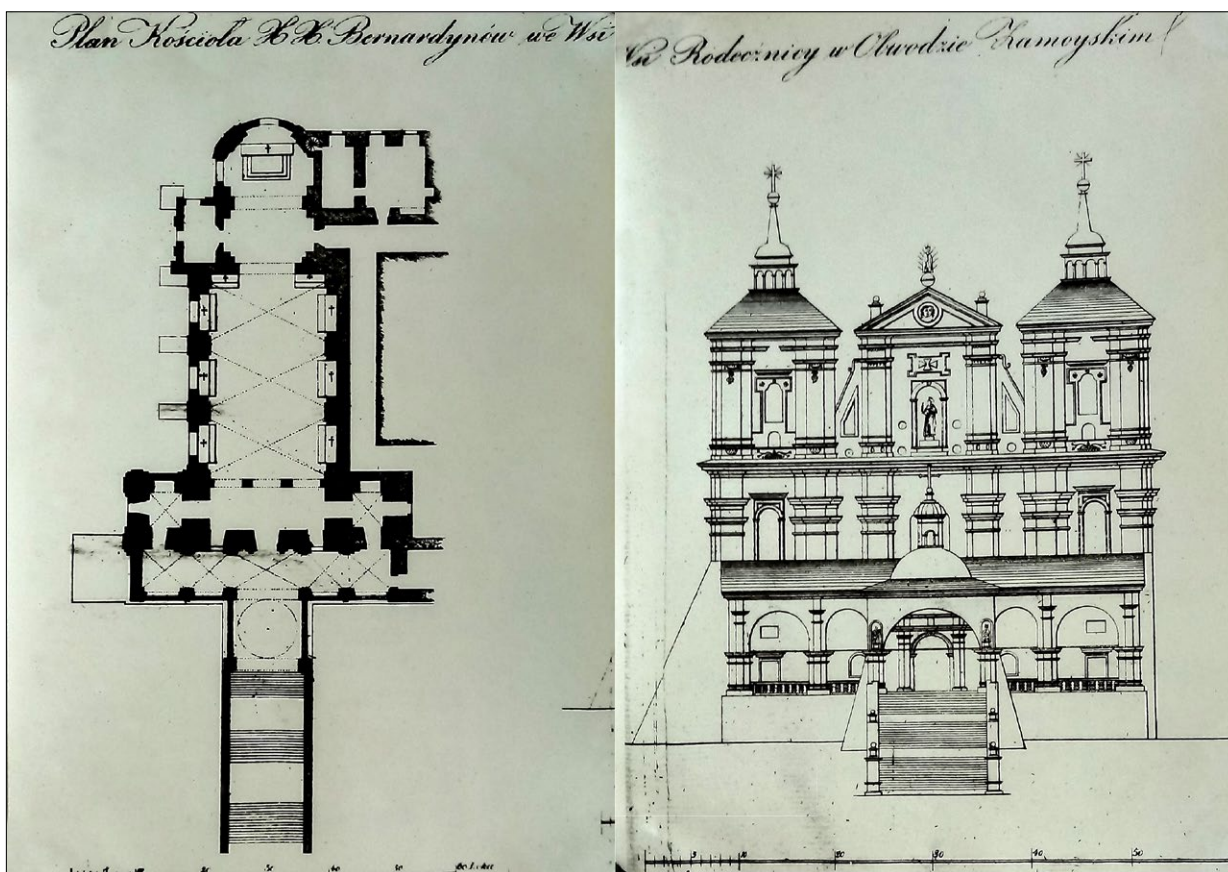


Ryc. 2. Bazylika w Radeczniczy, fasada, arch. J.M. Link, rok 2020; fot. A. Mazurek.
 Fig. 2. Basilica in Radecznicza, facade, arch. J.M. Link, 2020; photo by A. Mazurek.

reformation ideas like Sarmatian caste-based society.⁴ The church erected on the hill perfectly fits into the natural beauty of Roztocze's wildlife and harmoniously combines the values of the landscape with the artistic craftsmanship of the architect.

The aim of the study is to analyze the problem of the conservation of Radecznicza's church against the background of historical events. Due to the turbulent history of this place, it is necessary to chronologically discuss the changes made both to the architecture of the building and its interior. The history of Radecznicza's church is very closely related to the history of Poland—all events in the country have made a mark on the appearance of the church, causing it to either flourish or deteriorate. Due to the extensive thematic scope, the work will only outline the more important aspects related to the architecture and design of this sanctuary.

It should be noted that the church is just one of the elements of Radecznicza's complex of religious objects entered in the register of monuments. A separate note is worth the convent, the wooden chapel of the apparitions of St. Anthony "On the Water," brick chapels built along the path in the convent's "little forest" leading from the shrine to the chapel "On the Water," as well as movable monuments located in the interior of the church.



Ryc. 3. Bazylika w Radecznicy, rzut poziomy i rzut pionowy kościoła, arch. J.M. Link; źródło: „Radecznica 1978. Fonogramy zabytków”, rkps, Gminna Biblioteka Publiczna w Radecznicy.

Fig. 3. Basilica in Radecznica, horizontal and vertical plan of the church, arch. J.M. Link; source: „Radecznica 1978. Fonogramy zabytków,” ms, Radecznica Municipal Public Library.

stanowego⁴. Wzniesiony na wznórzku kościół doskonale wpisuje się w naturalne piękno przyrody Roztocza i harmonijnie łączy walory krajobrazu z kunsztem artystycznym architekta.

Celem opracowania jest próba analizy problematyki konserwatorskiej radecznickiej świątyni na tle wydarzeń historycznych na przestrzeni wieków. Ze względu na burzliwe dzieje tego miejsca konieczne jest chronologiczne omówienie zmian dokonywanych zarówno w architekturze budowli, jak i jej wnętrzu. Historia radecznickiego kościoła bardzo ściśle związana jest z historią Polski – wszelkie wydarzenia w kraju odciskały piętno na wyglądzie świątyni, powodowały jej rozkwit i niszczenie. Z uwagi na obszerny zakres tematyczny, w pracy zostaną nakreślone jedynie najważniejsze aspekty związane z architekturą i wystrojem tego sanktuarium.

Zaznaczyć należy, że świątynia to tylko jeden z elementów radecznickiego kompleksu obiektów sakralnych wpisanych do rejestru zabytków. Osobnej uwagi wart jest klasztor zakonny, drewniana kaplica objawień św. Antoniego „Na Wodzie”, murowane kaplice wybudowane wzdłuż ścieżki w „lasku” klasztornym wiodącej od sanktuarium do kaplicy „Na Wodzie”, a także zabytki ruchome znajdujące się we wnętrzu świątyni.

Description of the church

When designing the church, the architect masterfully utilized the small hill by surrounding the facade with massive escarpments. Located on a mountain surrounded by a forest, the church—with a full basement—has the features of Baroque architecture. It was built using fired brick on lime mortar and was plastered. It consists of a rectangular three-span nave and a narrower, two-span presbytery, closed by a semicircular apse. A small sacristy abuts the chancel from the south. The facades are encircled by a richly decorated plinth, which bends over the crypt windows. The walls are fragmented with double Tuscan pilasters carrying a wide, richly profiled entablature. Arched windows have rectangular frames with parapets. The gable roof of the nave is framed by decorative, volute gables with pilasters and rich entablature, topped with triangular abutments. Above the last span of the nave there is a turret topped with an angular polygonal dome with a high spire and a cross. The richly fragmented, five-axis three-story front, with two towers on a square base, crowned with a triangular gable framed by volutes with a restless outline, is preceded by three levels of stairs and a wide arcaded gallery, supported on a high foundation. The front axis is dominated by an impressive dome with a lantern, stealthily protruding

Opis kościoła

Projektując świątynię, architekt po mistrzowsku poradził sobie z niewielkim pagórkiem przez opasanie elewacji masywnymi skarpami. Zlokalizowany na górze otoczonej lasem, w całości podpiwniczony kościół prezentuje cechy architektury baroku. Został wybudowany z palonej cegły na zaprawie wapiennej i otynkowany. Składa się z prostokątnej trójprzęsłowej nawy i węższego, dwuprzęsłowego prezbiterium, zamkniętego półkolistą absydą. Do prezbiterium od południa przylega niewielka zakrystia. Elewacje obiega bogato profilowany cokół, wyłamujący się nad okienkami krypt. Ściany rozczłonkowane są podwojonymi toskańskimi pilastrami dźwigającymi szerokie, bogato profilowane belkowanie. Zamknięte półkolistości okna mają prostokątne obramienia z gzymsami. Dwuspadowy dach nawy ujęty jest w ozdobne, wolutowe szczyty z pilastrami i bogatym belkowaniem, zwieńczone trójkątnymi przyczółkami. Nad ostatnim przęsłem nawy występuje wieżyczka sygnaturki zwieńczona graniastym wielobocznym hełmem z wysoką iglicą i krzyżem. Bogato rozczłonkowany, pięcioosiowy trójkondygnacyjny fronton z dwiema wieżami na rzucie kwadratu, zwieńczony trójkątnym szczytem ujętym w sploty wolutowe o niespokojnym konturze, poprzedzają trzy kondygnacje schodów oraz szeroka galeria arkadowa, oparta na wysokiej podbudowie. Na osi frontonu dominuje okazała kopuła z latarnią, wysunięta ryzalitowo na czterech masywnych filarach. Horyzontalizm galerii podtrzymują rytmiczne układy bogato zdobionych belkowań, odcinki gzymsów i fryzu. Podziały wertykalne wprowadzono za pomocą wydatnych zdwojonych pilastrów oraz osiowego układu półokrągłych okien ujętych w prostokątne obramienia, aedicul i obramionych nisz. Występujące na narożach wież zdwojone pilastry dodają im smukłości. Hełmy wież wyrastające na spadzistych daszkach zaopatrzone w ośmioboczne latarnie z przeźrociami i zakończono kopułkami z iglicą, kulą i krzyżem⁵.

Budowla posiada jedną nawę główną oraz prezbiterium, które zostały przykryte sklepieniem beczkowym z lunetami. Lunety od wewnątrz dodatkowo wzmocniono dwoma ściągami stalowymi, a południowa ściana ochraniana jest przez zewnętrzne przypory wykonane z cegły i kamienia ciosanego. Wymiary wewnętrzne prezbiterium tej masywnej barokowej świątyni to 7,83 x 13,60 m, a nawy głównej 12,53 x 18,15 m. Od strony wschodniej świątynię poprzedza przedsionek wsparty na kolumnach, do którego prowadzi 137 stopni, częściowo drewnianych obudowanych (104 stopnie)⁶, częściowo kamiennych – otwartych (33 stopnie)⁷.

Wnętrze świątyni zostało utrzymane w typie kościołów ściennie-filarowych z niewielkim prezbiterium zakończonym półkolistością, wyodrębnionym za pomocą wąskiego i wysmukłego łuku tęczy. Monotonie ścian rozbija mocno zaakcentowany rytm wydatnych pilastrów z odcinkami szerokiego belkowania. Całą przestrzeń nakrywa sklepienie kolebkowo-krzyżowe. Arka-



Ryc. 4. Bazylika w Radecznicy, historyczny krzyż z 1664 znajdujący się obecnie pod chórem w kościele, 2019; fot. A. Mazurek.

Fig. 4. Basilica in Radecznicza, historical cross from 1664, currently located underneath the choir in the church, 2019; photo by A. Mazurek.

on four massive pillars. The gallery's horizontalism is supported by rhythmic arrangements of richly decorated beams, fragments of cornices and friezes. Vertical divisions were introduced by means of prominent double pilasters and the axial arrangement of arched windows framed with rectangular frames, aedicul and framed niches. Double pilasters at the corners of the towers make them appear slender. The domes of the towers rising on sloping roof were equipped with octagonal lanterns with slides and ended with a dome with a spire, a sphere and a cross.⁵

The building has one nave and a presbytery covered with a barrel vault with lunettes. The lunettes from the inside are additionally reinforced with two steel ties, and the southern wall is protected by external buttresses made of brick and hewn stone. The internal dimensions of this massive Baroque church are 7.83 x 13.60 m, and the main nave is 12.53 x 18.15 m. On the east side, the church is preceded by a vestibule supported by columns, which can be accessed after scaling 137 steps, partially wooden and enclosed (104 steps),⁶ partially stone and open (33 steps).⁷

The interior of the church was maintained in the type of wall-and-pillar churches with a small presbytery ending with a semicircle, separated by a narrow and slim chancel arch. The monotony of the walls is disrupted by the heavily accentuated rhythm of the



Ryc. 5. Bazylika w Radeczniczy, kościół w okresie cerkiewnym (1890–1914) z charakterystycznymi kopułami; źródło: „Radecznicza 1978. Fonogramy zabytków”, rkps, Gminna Biblioteka Publiczna w Radeczniczy.

Fig. 5. Basilica in Radecznicza, orthodox phase (1890–1914) with distinct domes; source: „Radecznicza 1978. Fonogramy zabytków,” ms, Radecznicza Municipal Public Library.

dowy chór muzyczny z murowaną balustradą wsparty jest na trzech masywnych filarach. Wnętrze kościoła dobrze doświetlają wysokie półokrągłe okna w południowej ścianie nawy i prezbiterium oraz dwa prostokątne okna w przyziemiu fasady. Trzy wejścia od strony galerii zaznaczono kamiennymi portalami. Boczne zredukowano jedynie do prostokątnych, skromnie profilowanych obramień, a portal główny ujmuje wejściową arkadę w wiązki doryckiej kolumny i pilastra, na których spoczywa belkowanie i skrajne odcinki przerwane naczółka⁸.

Radeczniczkie sanktuarium można zaliczyć do grona najlepszych dzieł Jana Michała Linka. Dzięki nowemu już sposobowi myślenia w kategoriach rzeźbiarskich, w projekcie kościoła świetnie posłużył się grą światła i cienia oraz operowaniem kulisowymi zestawieniami monumentalnych form. W mistrzowski sposób zestroił architekturę kościoła z naturalnymi walorami wzgórza radeczniczkiego. Utworzył dominującą nad okolicą widowiskowo-reprezentacyjną budowlę, budzącą podziw i respekt. Zaproponowane przez Linka rozwiązania architektoniczne okazały się także funkcjonalne i praktyczne. Na szczególną uwagę zasługuje zwłaszcza arkadowa galeria z pięknie opracowaną kopułą⁹.

prominent pilasters with sections of wide entablature. The whole space is covered by a groin vault. The church's arcade music choir, with a brick railing, is supported by three massive pillars. The interior of the church is well illuminated by the high arched windows in the southern wall of the nave and the chancel and two rectangular windows in the bottom portion of the facade. Three entrances from the gallery side are marked with stone portals. The side is reduced only to rectangular, modestly profiled covers, and the main portal captures the entrance arcade in the beams of the Doric column and pilasters, on which the entablature and farthest sections of the severed hip.⁸

Radecznicza's sanctuary can be counted among the best works of Jan Michał Link. Thanks to a new way of thinking in sculptural terms, he made great use of the game of light and shadow and the operation of the backstage connection of monumental forms in the church design. He masterfully tuned the architecture of the church with the natural qualities of Radecznicza's hill. He created a spectacular and representative building above the area, arousing admiration and respect. Link's proposed architectural solutions have also proved to be functional and practical. Especially noteworthy is the arcaded gallery with a beautifully designed dome.⁹



Ryc. 6. Bazylika w Radeczniczy, nawa główna, prezbiterium, ołtarz główny i dwa ołtarze boczne, widok na tęczowe sklepienie łączące nawę główną z prezbiterium oraz zabytkowy krucyfiks z XVIII wieku na tle fresków przedstawiających scenę z Golgoty i św. Franciszka z Asyżu, 2019; fot. A. Mazurek.

Fig. 6. Basilica in Radecznicza, main nave, presbytery, main altar and two side altars, view of the chancel vault connecting the main nave with the presbytery and the historical crucifix from the seventeenth century against a background of frescoes depicting the scene of Golgotha and St. Francis of Assisi, 2019; photo by A. Mazurek.

Wzmianki źródłowe

Początki istnienia kościoła w Radeczniczy sięgają roku 1664. Wtedy to 8 maja miejscowemu tkaczowi Szymonowi miał ukazać się św. Antoni Padewski. Wedle źródeł historycznych i tradycyjnych przekazów, święty wyraził wówczas życzenie, aby na Łysej Górze powstała świątynia, i obiecał, że w zamian gromadzący się tutaj czciciele otrzymywać będą liczne łaski od Boga¹⁰. Wówczas na Łysą Górę w Radeczniczy zaczęły przybywać pojedyncze osoby i małe grupki tych, którzy chcieli osobiście zapoznać się z miejscem objawień, by przekonać się o wiarygodności świadczeń Szymona Tkacza.

Początkowo miejsce objawień oznaczone zostało krzyżem¹¹, przy którym gromadzili się wierni; opiekę duszpasterską sprawował nad nimi proboszcz miejscowej parafii Mokrelipie, a następnie przez krótki okres franciszkanie konwentualni z Zamościa¹². Wiadomości o objawieniach św. Antoniego oraz niezwykłych łaskach uzyskiwanych poprzez orędownictwo tego świętego przyciągały coraz bardziej liczne rzesze pielgrzymów¹³.

Mentions in sources

The origins of the church in Radecznicza date back to 1664. It was then that on May that St. Anthony of Padua was to appear to Szymon, a local weaver. According to historical sources and oral histories, the saint then expressed his wish that a church be established on Łysa Góra, and promised that in return the worshippers gathered here would receive numerous graces from God.¹⁰ Then individuals and small groups of those who wanted to see the place of apparitions began to arrive at Łysa Góra in Radecznicza to see whether Szymon the weaver's testimonies were true. Initially, the place of apparitions was marked by a cross,¹¹ at which the faithful gathered; the parish priest of the local parish of Mokrelipie hosted services for them, and then for a short period, so did the Franciscan convention of Zamość.¹² News of the apparitions of St. Anthony and the extraordinary graces obtained through the advocacy of this saint attracted more and more large crowds of pilgrims.¹³

The bishop of Chełm Michał Świrski became interested in the revelations in Radecznicza and bought this small village with a farm (June 30, 1666)¹⁴ from the Godlewski siblings: Jan, Paweł and Joanna. Stewardship of the place of worship of St. Anthony was proposed to the Rus' province of the Order of St. Bernard, who had lived here since June 20, 1667. Before then, the bishop sought the permission of the Pontifical Congregation of Bishops and Monks to accept the foundation, and a wooden chapel and a small wooden chapel were built on the mountain that was the site of the apparitions.¹⁵ The first superior of the monastery was priest Ludwik Radkowski,¹⁶ and Bishop Świrski made a solemn canonical acceptance of the monks and confirmed their presence in Radecznicza with a corresponding document.¹⁷

With the rapidly growing worship of the Radecznicza site as a place of pilgrimage, the construction of a proper church and monastery became necessary, and the appropriate decision on this matter was taken during the chapter council of the religious province in 1669.¹⁸ A larger wooden church and a larger monastery were built in the same year on the site of the apparitions. A year later, due to the efforts of Bishop Świrski, a foundation act was drafted for the monastery, but it was not until 1676 that the Coronation Sejm in Cracow approved this foundation with a constitution.¹⁹ At that time, Bishop Świrski gave the monks a manor, a farm and the village of Radecznicza.²⁰

In 1686, the construction of brick religious buildings began, and in 1695 the church was consecrated. The construction was started in 1684 by friar guardian Franciszek Bujnowski, but preparations for the construction of the church had already been made by building a brickyard and collecting the necessary materials. At the same time, the Order of St. Bernard sought financial support for the construction.²¹ The main founder of this architectural gem of Roztocze was Barbara from



Ryc. 7. Bazylika w Radecznicy, nawa główna, widok na organy, 2019; fot. A. Mazurek.

Fig. 7. Basilica in Radecznica, main nave, view of the organs, 2019; photo by A. Mazurek.

Objawieniami w Radecznicy zainteresował się także biskup sufragan chełmski Michał Świrski i od rodzeństwa Godlewskich: Jana, Pawła i Joanny zakupił tę niewielką wieś wraz z folwarkiem (30 czerwca 1666)¹⁴. Objęcie opieką duszpasterską miejsca kultu św. Antoniego zaproponował bernardynom prowincji ruskiej, którzy mieszkali tu od 20 czerwca 1667. Do tego czasu biskup wystarał się o zgodę papieskiej Kongregacji Biskupów i Zakonników na akceptację fundacji i na górze objawień została zbudowana drewniana kaplica oraz niewielki drewniany dom zakonny¹⁵. Pierwszym przełożonym klasztoru został o. Ludwik Radkowski¹⁶, a biskup Świrski dokonał uroczystego kanonicznego wprowadzenia zakonników i potwierdził ich obecność w Radecznicy odpowiednim dokumentem¹⁷.

Wraz z gwałtownie rosnącym kultem Radecznicy jako miejsca pielgrzymkowego konieczna stała się budowa właściwego kościoła i klasztoru, a stosowną decyzję

Drohojowski Kopycińska,²² who donated 50,000 Polish zlotys to the construction of the monastery.²³ The construction of the church and monastery was also greatly contributed to by the Chełm subcamerarius and trustee of the monastery Jan Karol Romanowski, as well as Princess Gryzelda Wiśniowiecka from Zamość and her son Michał, who would later go on to become king of Poland.²⁴ Aid and stewardship of the foundation was also promised by King John III Sobieski.²⁵

At the ordinate Marcin Zamojski's request, the plans of the church were made by Jan Michał Link, the builder of the fortifications of Zamość.²⁶ The construction of the church, which lasted almost 10 years, was finally completed only 1707, due to the Northern War, the marches of the troops and the general impoverishment of the country.

Originally, there were no confessionals in the church. They were arranged in the corridors of the monastery,

w tej sprawie podjęto podczas kapituły prowincji zakonnej w roku 1669¹⁸. W tym samym roku na miejscu objawień wybudowano większy drewniany kościół i większy klasztor. Rok później staraniem biskupa Świrskiego sporządzono akt fundacyjny klasztoru, ale dopiero w 1676 sejm koronacyjny w Krakowie zatwierdził tę fundację konstytucją¹⁹. Wówczas biskup Świrski podarował zakonnikom dwór, folwark i wieś Radechnicę²⁰.

W roku 1686 przystąpiono do budowy murowanych obiektów zakonnych, a w 1695 konsekrowano istniejący do dziś kościół. Budowę rozpoczął w 1684 gwardian o. Franciszek Bujnowski, jednak już wcześniej czyniono przygotowania do wzniesienia świątyni poprzez wybudowanie cegielni i zgromadzenie potrzebnych materiałów. Jednocześnie bernardyni zabiegali o finansowe wsparcie budowy²¹. Główną fundatorką tej architektonicznej perełki Roztocza została Barbara z Drohojowskich Kopycińska²², która ofiarowała na budowę klasztoru 50 tysięcy złotych polskich²³. Do wzniesienia kościoła i klasztoru w znacznej mierze przyczynił się także podkomorzy chełmski i syndyk klasztoru Jan Karol Romanowski, a także księżna Gryzelda Wiśniowiecka z Zamościa i jej syn Michał, późniejszy król Polski²⁴. Życzliwą pomoc i opiekę, w dokumencie potwierdzającym fundację, obiecał również król Jan III Sobieski²⁵.

Na zlecenie ordynata Marcina Zamojskiego wykonaniem planów kościoła zajął się Jan Michał Link, budowniczy fortyfikacji Zamościa²⁶. Budowa kościoła, trwająca prawie 10 lat, zakończyła się ostatecznie dopiero ok. roku 1707, co spowodowane było wojną północną, przemarszami wojsk oraz ogólnym zubożeniem kraju.

Pierwotnie w kościele nie było konfesjonatów. Zostały one rozmieszczone w korytarzach klasztoru, który wraz z kościołem utworzył czworobok. Trójskrzydłowy budynek klasztorny został wykończony jeszcze przed rokiem 1707. Był to piętrowy obiekt o monumentalnym kształcie, posiadający na parterze pokoje gościnne, refektarz i pomieszczenia magazynowe, a w górnej kondygnacji 38 cel²⁷.

Tragiczną datą dla Radechnicy była środa 19 czerwca 1742. Wtedy to od komina w kuchni zapalił się dach klasztoru, a od niego zajął się także dach kościoła, obydwie wieże oraz wnętrze kościoła. Pożar zniszczył również część piętra klasztoru. Dzięki pomocy ordynacji Zamojskich i innych dobrodziejów szkody szybko naprawiono²⁸. Przy okazji usuwania skutków pożaru wyremontowano klasztor oraz galerię przed kościołem²⁹.

Proces odbudowy po pożarze

Podczas odbudowy wzniesiono trzy wieże (w dwóch z nich umieszczono dzwony), całość otynkowano, a przed głównym ołtarzem wstawiono nowe marmurowe schody³⁰. Na jedną z wież³¹ Józef Potocki³² ofiarował zegar, a w roku 1748 rozpoczęto budowę nowych ołtarzy w kościele. Wówczas także położono murowaną posadzkę i staraniem gwardiana o. Mariana Ziemińskiego przeprowadzono gruntowny remont klasztoru (m.in. klasztor i kościół pokryto dachówką, a wieże, prezbite-

which together with the church formed a quadrangle. The three-winged monastery building was finished before 1707. It was a two-story, monumental building, with guest rooms, a refectory and storage rooms on the ground floor, and in the upper floor it featured 38 monastic cells.²⁷ The Wednesday of June 19, 1742 became a tragic day for Radechnica. It was then that a fire was caused by a chimney in the kitchen, causing the roof of the monastery and the church to catch fire. The fire also destroyed a part of the monastery's floor. Thanks to the help the Zamojski estate and other contributors, the damage was quickly repaired.²⁸ On the occasion of the removal of the effects of the fire, the monastery and the gallery in front of the church were renovated.²⁹

Reconstruction after a fire

During reconstruction, three towers were erected (bells were placed in two of them), the entire complex was plastered, and a new marble staircase was placed in front of the main altar.³⁰ Józef Potocki donated a clock to one of the towers,³¹ and in 1748 construction of new altars in the church began.³² At that time, a brick floor was also laid and the efforts of priest Marian Ziemiński resulted in a thorough renovation of the monastery (i.a. monastery and church were roofed with metal sheets, and the towers, the presbytery and cornices with copper sheets), and in 1776 an indoor staircase was added leading from the road at the foot of the mountain to the church square—which at that time served as a church cemetery.³³ The stairs are integrated with a brick corridor, equipped with round windows, a barrel vault and covered with a gable roof.³⁴ At the same time, organmaster Stanisław Kędlarski from Lublin built a new 18-voice organ with a pedal, which in 1763 was gilded and painted.³⁵ The monastery was completely renovated already in 1746, and by 1747 the entire church was repaired, both inside and outside.

The main altar was founded in 1749 by Pudencjanna Suchodolska née Bielska together with her husband Adam of the coat of arms of Pobóg, Lublin's county scribe, as gratitude for the reconstruction. The execution of the altar was entrusted to Jerzy Markwardt from Lviv, who was modeled on the altar from the church of the Bernardines in Lviv, with its characteristic multi-plan structure and late Baroque style.³⁶ In the center of the altar there was a picture of St. Anthony, and below, on the consoles were placed figures of four saints important for the Order of St. Bernard.³⁷ Painting and gilding of the altar was performed by a man named Wirski from Zamość, and the work started by him was completed Wierzbicki from Lublin.

A painting of St. Anthony was placed in the main altar; however, no preserved sources indicate the author's name or even the time when it had been made.³⁸ It is only known that the saint depicted in the painting was wearing a brown habit embroidered with flowers, holding a lily in his right hand, and the Holy Bible in his left hand. The Child Jesus, hugged by the saint, sat

rium i gzymsy blachą miedzianą), a w 1776 wybudowano kryte schody prowadzące od drogi u stóp góry aż na plac przed kościołem – ówczesny cmentarz kościelny³³. Schody wkomponowano w mурowany korytarz, zaopatrzone w okrągłe okienka, sklepiony kolebkowo i nakryty dachem dwuspadowym³⁴. W tym samym czasie organmistrz Stanisław Kędlarski z Lublina wybudował nowe 18-głosowe organy z pedalem, które w 1763 zostały pozłoczone i pomalowane³⁵. Już w 1746 klasztor był w pełni odnowiony, a do 1747 naprawiono cały kościół, zarówno wewnątrz, jak i na zewnątrz.

Ołtarz główny ufundowała w roku 1749 Pudencjana z Bielskich Suchodolska wspólnie z mężem Adamem h. Pobóg, pisarzem ziemskim lubelskim, jako votum wdzięczności za powrót do zdrowia. Wykonanie ołtarza powierzono Jerzemu Markwardtowi ze Lwowa, który wzorował się na ołtarzu z lwowskiego kościoła Bernardynów, z charakterystyczną wieloplanową strukturą oraz stylem późnego baroku³⁶. W centrum ołtarza znalazł się obraz przedstawiający św. Antoniego, a poniżej, na konsolach umieszczone zostały figury czterech świętych ważnych dla bernardynów³⁷. Malowania i złocenia ołtarza podjął się nieznany z imienia Wirski z Zamościa, a rozpoczęte przez niego prace dokończył – także nieznany z imienia – Wierzbicki z Lublina.

W głównym ołtarzu umieszczono obraz przedstawiający postać św. Antoniego, jednak żadne zachowane źródła nie wskazują na nazwisko autora ani nawet czas powstania³⁸. Wiadomo tylko, że przedstawiony na obrazie święty ubrany był w brązowy habit haftowany kwiatami, w prawej ręce trzymał lilię, a w lewej Pismo Święte. Na księdze siedział Dzieciątko Jezus, które święty przytulał. Głowę świętego Antoniego otaczała dość duża aureola. Jego wizerunek ukazany był na metalowym tle z motywem winorośli oraz przesłonięty metalową trybowaną okładziną z wzorem roślinnym³⁹. Nie wiadomo, czy obraz został namalowany na zlecenie klasztoru, czy też przywieziony z innej bernardynskiej placówki. Sądzić jednak należy, że pierwsza wersja jest bardziej prawdopodobna, z uwagi na dobre wkomponowanie w ołtarz główny. Pod koniec XVIII wieku na obraz zostały nałożone srebrne sukienki: zarówno na habit, jak i na sukienkę dla Dzieciątka Jezus⁴⁰. Po kasacie klasztoru w roku 1868 ołtarz główny wraz z cudownym obrazem zostały wywiezione do kościoła parafialnego w Łabuniach, gdzie spłonęły w 1889⁴¹.

Drewniany, polichromowany i złożony ołtarz główny posiadał konstrukcję wieloplanową, ażurową. Dzięki monumentalnym wymiarom zajmował całą wysokość i szerokość ostatniego przęsła prezbiterium. Osiem kolumn, wspartych na dwukondygnacyjnym cokole wyposażonym w zamykane bramki niewielkiego zakonnego chóru, dźwigało belkowanie mocno rozczłonkowane i wyłamane pod podporami. Na bocznych odcinkach gzymsu spoczywały pary wazonów, nad polem centralnym zaś występował wolutowy szczyt przechodzący w okazałą rzeźbę błogosławiącego Boga Ojca wśród obłoków i aniołków w ażurowej promienistej glorii. Pole główne zajmowała półkolista

on the book. St. Anthony's head was surrounded by a fairly large halo. His image was shown against a metal background with a vine motif and covered with a metal lining with a floral motif.³⁹ It is not known whether the painting was painted at the request of the monastery or brought from another Bernardine institution. However, it should be assumed that the first version is more likely, due to the good integration into the main altar. At the end of the eighteenth century, silver dresses were superimposed on the painting: both on the habit and on the dress for the Child Jesus.⁴⁰ After the monastery was closed in 1868, the main altar and the miraculous painting were taken to the parish church in Łabunia, where they burned down in 1889.⁴¹

The wooden, polychrome and gilded main altar had a multi-plan, openwork structure. Due to its monumental dimensions, it occupied the entire height and width of the last span of the chancel. Eight columns, supported by a two-story plinth equipped with lockable gates of a small religious choir, carried an entablature heavily fragmented and broken under the supports. On the side fragments of the cornice there were pairs of vases, above the center there was a volute top that transformed into a magnificent sculpture of God the Father issuing a blessing among the clouds and angels in openwork radiant glory. The main field was occupied by a semicircular niche enclosed in a mirror frame with a picture of St. Anthony. On the axes of the supports above the volute consoles stood four magnificent statues of the saints of the Order.⁴² At the end of the retabulum, a pair of angels supported a cartouche with the first words of the popular liturgical antiphon: "Si quaeris miracula"—the most commonly used prayer formula in Radecznicza's shrine.⁴³

Side wall altars were planned as more modest in form, although referring in style to the Baroque Revival main altar. The retabula complex and the statuettes decorating them were commissioned by Karol Burzyński, Józef Jakub Stankowski and Paweł Maucher.⁴⁴ In 1759, all these altars were gilded by a monk from Radecznicza named Paweł Chmielewicz⁴⁵ and Józef Pert from Zamość. A woodcutter named Stankowski from Zamość also made a rococo pulpit in 1761, funded by the Brotherhood of St. Anne.

The side altars essentially duplicated two compositional patterns of architectural and non-architectural settings. They were characterized by slim proportions and lightness. They owed their late Baroque verticalism to the use of double plinths, elongated pear-shaped finials with openwork glories, as well as bold rocaille ornamentation: rooster combs, twigs, twisting rays. The retabula with architectural structure is equipped with pairs or triads of gilded columns. The thoughtful and uniform arrangement of the altars was intended to mimic the rich furnishing of the Bernardine Church in Lviv. However, the ambitions of repeating the décor of the Lviv shrine could not be fully realized in Radecznicza due to the small size of the presbytery and the entire single-nave church.⁴⁶



Ryc. 8. Bazylika w Radecznicy, cudowne obrazy kolejno znajdujące się w ołtarzu głównym, źródło: „Radecznica 1978. Fonogramy zabytków”, rkps, Gminna Biblioteka Publiczna w Radecznicy, 2019; fot. A. Mazurek.

Fig. 8. Basilica in Radecznica, miraculous paintings that were successively placed in the main altar, source: „Radecznica 1978. Fonogramy zabytków,” ms, Radecznica Municipal Public Library, 2019; photo by A. Mazurek.

nisza ujęta w lustrzaną ramę z obrazem św. Antoniego. Na osiach podpór ponad wolutowymi konsolami stały cztery okazałe posągi świętych zakonu⁴². U nasady zwieńczenia retabulum para aniołów podtrzymywała kartusz z pierwszymi słowami popularnej antyfony liturgicznej: „Si quaeris miracula” – najczęściej używanej formuły modlitwowej w radeczniczym sanktuarium⁴³.

Boczne przyścienne ołtarze zaplanowano jako skromniejsze w formie, choć nawiązujące stylem do neobarokowego ołtarza głównego. Wykonanie zespołu retabulów i zdobiących je statui zlecono Karolowi Burzyńskiemu, Józefowi Jakubowi Stankowskiemu i Pawłowi Maucherowi⁴⁴. W roku 1759 wszystkie te ołtarze pozłocił radeczniczy zakonnik br. Paweł Chmielewicz⁴⁵ oraz Józef Pert z Zamościa. Zamojski snycerz Stankowski wykonał także w 1761 rokokową ambonę, ufundowaną przez Bractwo św. Anny.

Ołtarze boczne powielały zasadniczo dwa schematy kompozycyjne nastaw architektonicznych i niearchitektonicznych. Odznaczały się wysmukłymi proporcjami i lekkością. Późnobarokowy wertykalizm zawdzięczały zastosowaniu podwójnych cokołów, wydłużonych gruszkowatych zwieńczeń z ażurowymi gloriami, a także śmiałej ornamentyki rocaillewej: kogucich grzebieni, gałązek, wijących się promieni. Retabula o konstrukcji architektonicznej wyposażono w pary lub triady złożonych kolumn. Przemysłany i jednolity układ ołtarzy miał w założeniu naśladować bogaty wystrój kościoła Bernardynów we Lwowie. Am-

Liquidation of the monastery

After the first partition of Poland, Radecznica found itself in the Austrian partition, near the border with the Russian partition. This reduced the number of pilgrims and displaced many benefactors. However, the shrine was still a significant religious center, and until 1780 the Austrian government did not interfere in internal religious affairs.⁴⁷

In 1809, Radecznica was located within the Duchy of Warsaw, and the sanctuary gained in importance⁴⁸—it started to be called Lublin’s Częstochowa.⁴⁹ After the occupation of Radecznica by Tsarist troops, the Bernardines took an active part in patriotic demonstrations and freedom movements, which caused them many problems.⁵⁰ During the liquidation in 1864, the monastery in Radecznica was declared supernumerary.⁵¹ On May 27, 1869, The Minister of Public Enlightenment Count Dymitr Tołstoj, ordered the Bernardines to leave the monastery, and in their place Uniate clergy, the Basilians, were brought in. In this situation, the Bernardines donated the church equipment to the surrounding parishes. Religious items were distributed to 39 Roman Catholic churches: the organ was taken to Krasnystaw,⁵² the bells to Dubienka,⁵³ the main altar with a miraculous painting of St. Anthony to the church in Łabunie,⁵⁴ and the churches in Dubienka, Tarnogród, Turobina and Rzepin received two side altars.⁵⁵

bicje powtórzenia wystroju lwowskiego sanktuarium nie mogły być jednak w pełni zrealizowane w Radecznicy ze względu na niewielkie rozmiary prezbiterium oraz całej jednonawowej świątyni⁴⁶.

Kasata klasztoru

Po pierwszym rozbiórze Polski Radecznicę znalazła się w zaborze austriackim, niedaleko granicy z zaborem rosyjskim. Wpłynęło to na zmniejszenie liczby pielgrzymów oraz odsunęło wielu dobrodziejów. Nadal jednak sanktuarium było znaczącym ośrodkiem religijnym, a do roku 1780 rządowe władze austriackie nie ingerowały w wewnętrzne sprawy zakonne⁴⁷.

W roku 1809 Radecznicę znalazła się w obrębie Księstwa Warszawskiego, a sanktuarium zyskiwało na znaczeniu⁴⁸ – zaczęto je nazywać Lubelską Częstochową⁴⁹. Po zajęciu Radecznicy przez wojska carskie tutejsi bernardyni brali czynny udział w manifestacjach patriotycznych i ruchach wolnościowych, co przysporzyło im wielu problemów⁵⁰. Podczas kasaty w 1864 klasztor w Radecznicy został uznany za nieetatowy⁵¹. 27 maja 1869 minister Oświecenia Publicznego hr. Dymitr Tołstoj nakazał bernardynom opuszczenie klasztoru, a na ich miejsce sprowadzono duchownych unickich – bazylianów. W zaistniałej sytuacji bernardyni rozdali wyposażenie świątyni okolicznym parafiom. Przedmioty sakralne rozdzielono między 39 kościołów rzymskokatolickich: organy wywieziono do Krasnegostawu⁵², dzwony do Dubienki⁵³, ołtarz główny wraz z cudownym obrazem św. Antoniego do kościoła w Łabuniach⁵⁴, kościołom w Dubience, Tarnogrodzie, Turobinie i Rzepinie podarowano po dwa ołtarze boczne⁵⁵.

Należy zaznaczyć, że przejście klasztoru w Radecznicy niosło z sobą liczne trudności dla zaborcy. Od czasu wielkiej kasaty klasztorów w roku 1864 bernardyni nie przeprowadzali żadnych remontów – z braku środków, ale także ze świadomości, że ich pobyt w tym miejscu jest zagrożony. Unicy przejęli więc klasztor znajdujący się w stanie dewastacji⁵⁶. Wobec dużych zniszczeń i skromnych środków finansowych unitów, w lutym 1872 klasztor został przekształcony w parafię greckokatolicką⁵⁷. W maju 1875 parafia przeszła na prawosławie, a nowy proboszcz doprowadził do wybudowania ikonostasu w świątyni. Z braku wiernych proboszcza przeniesiono do parafii w Solnicy⁵⁸, a w maju 1882 w Radecznicy zamieszkali prawosławni mnisi⁵⁹. Formalne przemianowanie parafialnej cerkwi na monastyr nastąpiło 18 (30) stycznia 1885⁶⁰, jednak z uwagi na brak parafian i puste mury kościoła w roku 1899 utworzono monastyr żeński⁶¹. Dzięki zasiłkom z państwowej kasy mniszki przeprowadziły szeroką działalność remontową, zamieniając kościół w cerkiew w stylu bizantyjskim, ozdobiła ikonami. W tym czasie na dachu świątyni pojawiły się charakterystyczne dla tego obrządku kopuły, a w ołtarzu głównym umieszczono obraz św. Antoniego Pieczerskiego.

Po wybuchu I wojny światowej świątynia trafiła we władanie Austriaków, rok później mniszki opuściły Ra-

It should be noted that the takeover of the monastery in Radecznicę brought with it numerous difficulties to its possessor. Since the great dissolution of monasteries in 1864, the Bernardines did not carry out any renovations—out of a lack of resources, but also for the knowledge that their stay at the location place had been threatened. The Uniates therefore took over a monastery in a state of considerable disrepair.⁵⁶ In February 1872, the monastery was converted into a Greek Catholic parish.⁵⁷ In May 1875, the parish converted to Orthodoxy, and a new minister led to the building of an iconostasis in the church. In the absence of worshippers, the minister was transferred to the parish in Solnica,⁵⁸ and in May 1882 Orthodox monks lived in Radecznicę.⁵⁹ The formal conversion of the parish church into a monastery took place on 18 (30) January 1885,⁶⁰ but due to the lack of parishioners and the empty walls of the church, a female monastery was established in 1899.⁶¹ Thanks to subsidies from the state treasury, the nuns carried out extensive renovations, turning the church into a Byzantine-style Orthodox church decorated with icons. During this time, a dome, characteristic of this rite, appeared on the roof of the church, and a painting of St. Anthony of Kyiv was placed in the main altar.

After the outbreak of the First World War, the church came under Austrian rule, and a year later the nuns left Radecznicę, and the church was closed for the next year.⁶² It was not until June 13, 1916 that, as a result of numerous efforts by the Civic Committee to restore the church to its former state and the return of the Bernardines, the church was reconciliated.⁶³ On April 27, 1919, the Bernardines returned to Radecznicę and took over management of the religious building.⁶⁴

Conservation issues in the reconstruction process

The efforts of Chaplain Jan Walniczek⁶⁵ and the people's committee resident of Radecznicę Jakub Cichocki made a great altar, four side altars, pulpit and benches for the church, but these works did not have much artistic value.⁶⁶ After returning to Radecznicę, the main concern of the Bernardines, in addition to pastoral activity, was to raise material funds for the renovation works of the church and monastery buildings.⁶⁷ The scope of the works was huge, because the church was stripped of all Catholic objects. The old destroyed image of St. Anthony of Padua, who survived the times of the Orthodox Church, was therefore suspended above the makeshift altar in the chancel. Between 1921 and 1925, the roof of the church was rebuilt, removing all Byzantine alterations and domes and raising the towers to their former height.⁶⁸ The tower reconstruction project was carried out by Józef Dziekoński.⁶⁹ The church was also equipped with a large pump organ.⁷⁰

In 1929, a new great altar was built with a new painting of St. Anthony. The painting, measuring 226 x 118 cm, was placed in a central location in the ar-

decznicę, a przez następny rok kościół stał zamknięty⁶². Dopiero 13 czerwca 1916, na skutek licznych starań komitetu obywatelskiego o przywrócenie kościoła do dawnego stanu oraz powrót bernardynów, dokonano rekuncyliacji świątyni⁶³. 27 kwietnia 1919 bernardyni powrócili do Radeznicy i przejęli zarząd nad obiektami sakralnymi⁶⁴.

Problematyka konserwatorska w procesie odbudowy

Staraniem ks. kapelana Jana Walniczka⁶⁵ i komitetu ludowego mieszkanców Radeznicy Jakub Cichocki wykonał ołtarz wielki, cztery ołtarze boczne, ambonę i ławki do kościoła, jednak te prace nie posiadały większej wartości artystycznej⁶⁶. Po powrocie do Radeznicy główną troską bernardynów, poza działalnością duszpasterską, było zebranie środków materialnych na prace renowacyjne zabudowań kościelno-klasztornych⁶⁷. Zakres robót był ogromny, świątynia bowiem została ogołocona z wszelkich katolickich przedmiotów. Nad prowizorycznym ołtarzem w prezbiterium został więc zawieszony stary zniszczony wizerunek św. Antoniego z Padwy, który przetrwał czasy cerkwi prawosławnej. W latach 1921–1925 przebudowano dach kościoła, usuwając wszystkie bizantyjskie przeróbki i kopuły oraz podnosząc wieże do dawnej wysokości⁶⁸. Projekt odtworzenia wież zrealizował Józef Dziekoński⁶⁹. Kościół został także wyposażony w dużą fisharmonię⁷⁰.

W roku 1929 wybudowano nowy wielki ołtarz wraz z nowym obrazem św. Antoniego. Obraz, o wymiarach 226 x 118 cm, umieszczono w centralnym miejscu w arkadowej wnęcie ołtarza. Nad ołtarzem – na wzór pierwotnego – znajduje się kartusz z łacińskim napisem: „Si quaeris miracula”. Promienista gloria, z której spływają obłoki, została umieszczona na niewielkiej nastawie. Obraz przedstawiający św. Antoniego nawiązywał do pierwotnego, sprzed kasaty. Wyobrażenie świętego z Dzieciątkiem Jezus i lilią potwierdza zachowanie tradycyjnej kompozycji. Sukienki zostały wykonane w srebrze, złoto zaś pokrywało aureolę, pasek świętego i bućki Dzieciątka. Tło obrazu stanowiła połączona deska z delikatnie rzeźbionym ornamentem, a zasłone – inny, nawiązujący w treści do historii radeznickiego sanktuarium: na tle grotty św. Antoni ukazuje się kłęczącemu Szymonowi⁷¹.

Ołtarz główny został wykonany przez radomską firmę Krzywicki-Morawski, a ołtarzowy obraz powstał w firmie „Liturgia” w kooperacji ze snycerzem lwowskim. Informacja odpowiadająca tej treści znajduje się na sklepieniu prezbiterium za ołtarzem głównym. Sześciometrowy, jednokondygnacyjny ołtarz główny z bramkami umieszczonymi w cokole został zbudowany w neobarokowym stylu, z drewna polichromowanego ze złoceniami, które w czarnej barwie ze złotymi żyłkami biegnącymi wzdłuż kolumn stylizują marmur. Retabulum ołtarza jest flankowane czterema parami kolumn i dwoma parami pilastrów o gładkich trzonach i korynckich głowicach. Na nietypowych cokołach umieszco-

cade recess of the altar. Above the altar—as in the original—there is a cartouche with the Latin inscription: “Si quaeris miracula.” The radiant gloria, from which the clouds come down, was placed on a small setting. An image depicting St. Anthony refers to the original one from before the liquidation. The image of the Saint with the Child Jesus and the lily confirms the preservation of the traditional composition. The dresses were made in silver, while gold covered the halo, the belt of the Saint and the Child’s shoes. The background of the painting was a gilded board with a delicately carved ornament, and the veil—which is another reference to the history of the history of Radeznica’s sanctuary: St. Anthony appears to the kneeling Szymon against the background of a cave.⁷¹

The main altar was made by the Radom company Krzywicki-Morawski, and the altar painting was created by the „Liturgy” company in cooperation with a Lviv-based woodworker. The information corresponding to this content can be found on the vault of the chancel behind the main altar. The six-meter-long, one-story main altar with gates placed in a plinth was built in the Baroque Revival style, made of polychromed wood with gilding, which is black in color, with golden veins running along the columns, stylized to appear as marble. The retabulum of the altar is flanked by four pairs of columns and two pairs of pilasters with smooth shafts and Corinthian heads. Wooden sculptures of four monks dressed in habits were placed on atypical plinths. The sculptures, 160 cm tall, depicting saints as ascetic, with a slight contrapposto, were created between 1928 and 1930 using modern techniques and were colored ivory.⁷²

The church is decorated with monumental paintings depicting scenes from the apparitions of St. Anthony in Radeznica, painted between 1780 and 1781 by the little-known artist Gabriel Sławiński.⁷³ Sławiński’s client was probably the guardian monk Marian Zemliński. The artist had a masterly technique, which according to modern conservators contributed to the survival of his works despite their unfavorable storage conditions.⁷⁴ From the series of works by Sławiński, 8 paintings survived, but there were probably many more; 7 of them depict episodes of the apparitions of St. Anthony from 1664, and the last depicts the St. Anthony appearing before the dying founder of the church. Originally, the series of paintings adorned the western and adjacent to the church of the southern monastic cloister, occupying the ground floor, which was not subjected to monastic enclosure.⁷⁵ Sławiński’s paintings were subjected to repeated conservation procedures, and as such were unfortunately often repainted.⁷⁶

The church wall paintings, designed by Karol Polityński, were painted by Lviv artists under the direction of Jan Smuczek.⁷⁷ Of particular note is the fresco located on the chancel arch connecting the main nave of the church with the chancel—it shows a panorama of Jerusalem, against the background of which a sizeable eighteenth-century Baroque crucifix

no drewniane rzeźby czterech zakonników ubranych w habitę. Rzeźby, wysokości 160 cm, ukazujące świętych o ascetycznym wyglądzie, w lekkim kontrapoście, powstały w latach 1928–1930 według nowożytniej sztuki i zostały polichromowane w kolorze kości słoniowej⁷².

Kościół zdobią monumentalne obrazy przedstawiające sceny z objawień św. Antoniego w Radeckim, namalowane w latach 1780–1781 przez mało znanego artystę Gabriela Sławińskiego⁷³. Zleceniodawcą Sławińskiego był prawdopodobnie ówczesny gwardian o. Marian Zemliński. Artysta miał bardzo dobrze opanowany warsztat malarski, co zdaniem współczesnych konserwatorów przyczyniło się do przetrwania jego dzieł mimo niesprzyjających warunków przechowywania⁷⁴. Z cyklu prac Sławińskiego zachowało się 8 malarstw, ale wszystkich obrazów było prawdopodobnie więcej; 7 z nich opisuje epizody objawień św. Antoniego z roku 1664, a ostatni przedstawia ukazanie się św. Antoniego umierającej fundatorce świątyni. Pierwotnie cykl obrazów ozdobił zachodni i przyległy do kościoła południowy krużganek klasztorny, zajmujący nieobjęty klauzurą parter⁷⁵. Obrazy Sławińskiego były wielokrotnie konserwowane, a przy tym często niestety przemalowywane⁷⁶.

Polichromię w świątyni, według projektu Karola Polityńskiego, położyli lwowscy artyści pod kierownictwem Jana Smuczka⁷⁷. Szczególną uwagę przyciąga fresk znajdujący się na tarczy łączącej nawę główną kościoła z prezbiterium – przedstawia panoramę Jerozolimy, na tle której zawieszono okazały XVIII-wieczny barokowy krucyfik. Zwężona postać Chrystusa, zwisająca na lekko wygiętych ramionach, ze zgiętymi w kolanach nogami przybitymi jednym gwoździem, zaświadcza o ostatnim pożarze świątyni. Uznawany przez wiernych za cudownie ocalały⁷⁸, krucyfik jest postrzegany jako memento ludzkiego bytowania. Dopełnienie wydarzeń rozegranych na Golgocie stanowią umieszczone w pewnej odległości od krzyża postacie Najświętszej Maryi Panny i św. Jana po prawej stronie Chrystusa oraz klęczącej św. Marii Magdaleny po lewej stronie. Tęczową kompozycję uzupełniają freski przedstawiające ekstazę św. Franciszka z Asyżu na górze Alverni, podczas której otrzymał stygmaty męki Pańskiej. Drugą stronę ozdabia postać franciszkańskiego biskupa w szatach pontyfikalnych. Na sklepieniu nawy głównej, w medalionach umieszczono wyobrażenia świętych serafickiego zakonu. Kolorystyka wnętrza uzupełniają dekoracyjne motywy w postaci winnych latorośli oraz kwiatostanów⁷⁹.

W roku 1936 rozbudowano architektonicznie i rzeźbiarsko kompozycję bramy prowadzącej na drewniane tunelowe schody od wejścia ze strony ulicy. Rzeźbiarz Jakub Juszczyk z Zamościa⁸⁰ poszerzył dawną bramę poprzez dodanie po bokach dwóch symetrycznych słupów zwieńczonych masywnymi kulami. Struktury te połączył z bramą za pomocą półkolistych ścianek, wykrojonych od góry na kształt łagodnie opadających łuków. Szczyt bramy ozdobił wydatnymi ślimacznikami wolut formowanymi w zaprawie oraz kartuszem z orłem w koronie i symbolami zakonu. Całość zamknął

is suspended.⁷⁸ The charred figure of Christ, hanging with slightly bent shoulders, with his legs bent at the knees nailed with one nail, attests to the recent fire of the church. Considered by the faithful to have miraculously survived, the crucifix is seen as a memento of human existence. Complementing the events of the Golgotha are the figures of the Blessed Virgin Mary and St. John, placed at a distance from the cross, on the right side of Christ, and the kneeling St. Mary Magdalene on the left side. The chancel arch composition is complemented by frescoes depicting the ecstasy of St. Francis of Assisi on Mount Alvernia, during which he received the stigmata of the Passion of the Lord. The other side is decorated with the figure of a Franciscan bishop in pontifical robes. On the vault of the main nave, the medallions were placed imagining the saints of the Seraphic order. The interior is complemented by decorative motifs in the form of wine branches and inflorescences.⁷⁹

In 1936, the architectural and sculptural composition of the gate leading to the wooden tunnel staircase from the street entrance was expanded. The sculptor Jakub Juszczyk from Zamość⁸⁰ widened the former gate by adding two symmetrical posts on the sides topped with massive spheres. These structures were connected to the gate by semicircular walls, cut at the top into the shape of gently falling arches. The top of the gate was decorated with prominent mortar volutes and a cartouche with a crowned eagle and symbols of the Order. The whole is closed with a stone figure of St. Anthony with the Child. Against the background of the pilasters flanking the portal there stood monumental statues of angels with flags, and on the volute walls there were two bas-reliefs of artificial stone: one depicts a monk blessing reapers, the other—a chaplain handing Holy Communion to a wounded soldier. The artist's intention was to refer to the pastoral and patriotic commitment of the Bernardines.⁸¹

The structure of the tunnel stairs is also noteworthy. First, such a rarely used architectural solution was dictated by functional needs. Secondly, their design is associated with complex symbolism and the Baroque effect of dazzling with the view of the magnificent facade after leaving the narrow and poorly lit tunnel.⁸² Unfortunately, the bell tower that was located a short distance from the top of the stairs, has not survived. Archival photographs depict it as a two-story structure, free-standing, erected on a rectangular plan, topped with a tent roof with a lantern and an onion dome. The wide arcade in the low level was the visual equivalent of a stair tunnel and an extension of the circulation route, and the high windows with frames illuminated the floor. The corners of the bell tower are strained with pairs of double lesenes, supporting a prominent entablature. Taking into account the careful development of architectural detail using decorative forms analogous to the decoration of the church, it can be concluded that the bell tower was designed by Jan Michał Link as an integral part of the church.⁸³

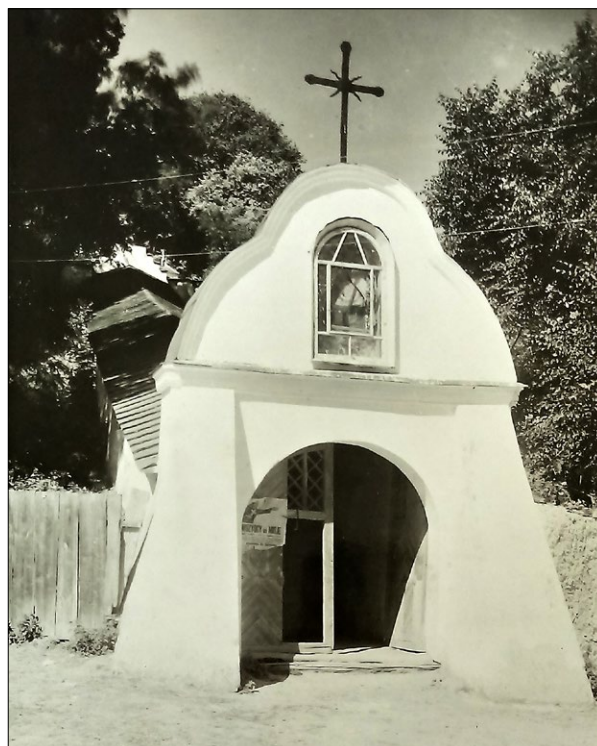
kamienną figurą św. Antoniego z Dzieciątkiem. Na tle pilastrów flankujących portal stały monumentalne statuy aniołów z banderolami, a na wolutowych ściankach znalazły się dwie płaskorzeźby ze sztucznego kamienia: jedna przedstawia zakonnik błogosławiącego żniwiarzom, druga – kapelana udzielającego wiatyku rannemu żołnierzowi. Zamierzeniem artysty było nawiązanie do duszpasterskiego i patriotycznego zaangażowania bernardynów⁸¹.

Na uwagę zasługuje też struktura schodów tunelowych. Po pierwsze, takie rzadko stosowane rozwiązanie architektoniczne wynikało z potrzeb funkcjonalnych. Po drugie, ich konstrukcja wiąże się ze złożoną symboliką oraz stosowanym w okresie baroku efektem olśnienia widokiem okazałej fasady po opuszczeniu wąskiego i słabo oświetlonego tunelu⁸². Niestety, do czasów obecnych nie przetrwała dzwonnica, znajdująca się w niewielkiej odległości od zwieńczenia schodów. Archiwalne fotografie przedstawiają ją jako budowlę piętrową, wolno stojącą, wzniesioną na rzucie prostokąta, zwieńczoną dachem namiotowym z latarnią i cebulkowym hełmem. Szeroka arkada w niskim przyziemiu stanowiła wizualny odpowiednik tunelu schodów i przedłużenie ciągu komunikacyjnego, a wysokie okna w obramieniu z uszakami doświetlały piętro. Naroża dzwonnicy opięte zostały parami zdwojonych lizen, podtrzymujących wydatne belkowanie. Biorąc pod uwagę staranne opracowanie detalu architektonicznego z zastosowaniem form zdobniczych analogicznych do dekoracji kościoła, można wnioskować, że dzwonnica została zaprojektowana przez Jana Michała Linka jako integralna część świątyni⁸³.

Przestrzeń niewielkiego placu odpustowego od południa i północy została wydzielona odcinkami tynkowanego muru ze stacjami Drogi Krzyżowej w arkadowych płycinach. Centrum placu oznaczone jest kamienną kolumną z figurą Matki Boskiej Bolesnej. Warto także odnotować, że w lecie 1954 przeprowadzono renowację pamiątkowego Krzyża Świętego znajdującego się na placu. Podanie głosi, że został on wystawiony w miejscu objawień przez Szymona Tkacza. Ponieważ pod wpływem warunków atmosferycznych krzyż pochylił się i groził zawaleniem, zdemontowano go, dokonano jego konserwacji, a następnie przeniesiono do kościoła i umieszczono w specjalnie przygotowanym ołtarzu po prawej stronie pod chórem⁸⁴. Na jego miejscu na placu odpustowym umieszczony został nowy krzyż.

Odbudowa kościoła po drugiej kasacie i pożarze

Wybuch II wojny światowej zastał sanktuarium w Radecznicy w największym rozkwicie. Choć ruch pielgrzymkowy prawie zupełnie zanikł, to jednak klasztor pozostawał dominującym ośrodkiem życia religijnego i kulturalno-oświatowego okolicy⁸⁵. 24 lipca 1944 Niemcy ostrzelali Radecznicę pociskami zapalającymi, w wyniku czego spalona została prawie cała wioska i klasztorne budynki gospodarcze. Na szczęście kościół i klasztor ocalały⁸⁶.



Ryc. 9. Radeczniczna, nieistniejący fronton i portal schodów z XVII wieku prowadzących do kościoła; źródło: „Radeczniczna 1978. Fonogramy zabytków”, rkps, Gminna Biblioteka Publiczna w Radecznicy.
Fig. 9. Radeczniczna, former fronton and seventeenth-century stair poltar leading to the church; source: „Radeczniczna 1978. Fonogramy zabytków,” ms, Radeczniczna Municipal Public Library.

The space of a small indulgence square from the south and north was separated by sections of plastered wall with stations of the Way of the Cross in arcade slates. The center of the square is marked with a stone column with a statue of Our Lady of Sorrows. It is also worth noting that in the summer of 1954 the commemorative Holy Cross located on the square was renovated. Legend has it that it was erected at the site of the apparitions by Szymon the weaver. Because the cross bent down and threatened to collapse under the influence of weather conditions, it was dismantled, renovated, and then transferred to the church and placed in a dedicated altar on the right under the choir.⁸⁴ A new cross was placed in its place on the indulgence square.

Reconstruction of the church after the second dissolution and fire

The outbreak of the Second World War found the sanctuary in Radecznicza during its heyday. Although the pilgrimage movement disappeared almost completely, the monastery remained the dominant center of religious, cultural and educational life of the area.⁸⁵ On July 24, 1944, the Germans fired incendiary rounds at Radecznicza, resulting being burned the entire village in almost and monastery outbuildings. Fortunately, the church and the monastery survived.⁸⁶

During communism, the church was systematically destroyed.⁸⁷ In 1950, the Security Office arrested all the



Ryc. 10. Radecznica, brama schodów tunelowych na plac odpustowy z 1936 projektu i wykonania Jakuba Juszcza, 2020; fot. A. Mazurek.
 Fig. 10. Radecznica, gateway to the tunnel stairs leading to the indulgence square from 1936, designed and built by Jakub Juszcza, 2020; photo by A. Mazurek.

W okresie komunizmu świątynia była systematycznie niszczone⁸⁷. W roku 1950 Urząd Bezpieczeństwa aresztował wszystkich zakonników, a kościół zaplombowano⁸⁸. Następnie w klasztorze umieszczono szpital dla psychicznie chorych⁸⁹. Pod presją społeczności lokalnej i dzięki staraniom bernardynów kościół został udostępniony w celu odprawiania nabożeństw⁹⁰, a w roku 1989 przy klasztorze erygowano parafię⁹¹.

Nawet w tym trudnym okresie prowadzone były prace przy sanktuarium. Na początku roku 1952 przystąpiono do projektowania dwóch ołtarzy bocznych w kościele i organizowania środków na ich wybudowanie. W 1983 dach świątyni pokryto blachą miedzianą; podczas prac na wieżyczce nad nawą główną znaleziono opis wymiany dachu w 1924. Autorem opisu był br. Zachariasz Banaś, który podał, że architektem całości był br. Kamil Żarnowski⁹².

W czasach gdy sytuacja polityczna w Polsce się normalizowała, także radecznicka świątynia nabierała dawnego barokowego blasku. Bardzo zasłużył się wówczas gwardian o. Szczepan Dolański, gdyż to za jego przełożenia (w latach 1989–1996) zrealizowano wiele prac remontowych i konserwacyjnych: przeprowadzono gruntowną renowację świątyni, zabezpieczono ołtarze, odnowiono cenne obrazy, poprawiono dach, odrestaurowano wnętrze⁹³. W latach 1991–1994 położono nową

monks, and the church was sealed.⁸⁸ A hospital for the mentally ill was subsequently established in the monastery.⁸⁹ Under pressure from the local community and thanks to the efforts of the Bernardines, the church was made available for worship⁹⁰ and in 1989 a parish was opened at the monastery.⁹¹

Even during this difficult period, work was carried out on the sanctuary. At the beginning of 1952, two side altars were designed in the church and the funds for their construction were collected. In 1983, the roof of the church was covered with copper sheet; during work on the tower on the main nave, was found a description of the roof replacement in 1924. The author of the description was religious Zachariasz Banaś, who stated that the architect of the whole was monk Kamil Żarnowski.⁹²

At a time when the political situation in Poland was normalizing, Radecznica's church also took on its former Baroque splendor. Priest Szczepan Dolański's contributions during this time were significant, because it was during his tenure (in the years 1989–1996) that many renovation and maintenance works were carried out: a thorough renovation of the church, the altars were conserved, valuable paintings were restored, the roof was improved, and the interior was restored.⁹³ Between 1991 and 1994, a new marble floor was laid, the wall paintings were renovated and partial organ repairs were carried out, electrical instal-

marmurową posadzkę, przeprowadzono renowację polichromii i częściowy remont organów, wymieniono instalacje elektryczne, założono dubeltowe okna od strony południowo-wschodniej, wstawiono nowy ołtarz soborowy, ambonkę i fotele⁹⁴. W roku 1994, dzięki wieloletnim staraniom, do radecznickiego kościoła powróciło 9 zabytkowych obrazów Sławińskiego o dużych rozmiarach oraz 3 tablice informujące o historii miejsca, które również zostały poddane renowacji⁹⁵.

Rok 1995, ze względu na jubileusz 800-lecia urodzin św. Antoniego, miał przynieść uwieńczenie prac konserwatorskich. Jednak 30 lipca 1995 w kościele wybuchł pożar⁹⁶. Strawił on cudowny obraz, polichromie świątyni, organy i wiele ruchomych sprzętów. Straty oszacowano na ponad 6 mld starych złotych. Wierni natychmiast zaangażowali się w odnowę świątyni – prezbiterium odrestaurowano w kilka miesięcy. W ołtarzu głównym umieszczono nowy obraz przedstawiający św. Antoniego, wykonany przez krakowskiego artystę Jerzego Kumalę⁹⁷, a nowe organy to dzieło krakowskich specjalistów pracujących pod kierownictwem Jana Bryła. Konserwacji podjęły się firmy Stanisława Filipa i Jerzego Pluchy, a szyberkę wykonał miejscowy stolarz Jerzy Kondrat⁹⁸. Prace restauracyjne zakończono w roku 1996, a obecny wystrój świątyni jest wierną kopią tego sprzed pożaru.

Zakończenie

Z uwagi na burzliwe dzieje radecznickiego sanktuarium, zwłaszcza niszczące pożary, przekształcenie w cerkiew, dewastacje i kasację, czasy wojen i komunizmu, wiele elementów oryginalnego wystroju uległo zupełnemu zniszczeniu. Dzięki zaangażowaniu bernardynów oraz hojności wiernych po każdym z tych wydarzeń udawało się wiernie odtworzyć wnętrze kościoła i sukcesywnie utrzymywać barokową stylistykę podczas kolejnych renowacji.

Kościół wraz z wyposażeniem wnętrza wpisany jest do rejestru zabytków województwa lubelskiego pod numerem A/1305, a także do Gminnej Ewidencji Zabytków i stanowi zabytek o największym znaczeniu dla gminy. Sanktuarium wchodzi w skład zabytkowego barokowego zespołu kościelno-klasztornego, a jego aktualny dobry stan zachowania jest wynikiem systematycznych prac konserwatorskich finansowanych z dotacji ministerialnych⁹⁹, funduszy unijnych¹⁰⁰, środków wojewody i gminy, a także dzięki zbiórkom publicznym i składkom ludności.

W ostatnich latach kościół nie wymagał większych prac konserwatorskich, za to prace renowacyjne o dużej skali zostały przeprowadzone w klasztorze i polegały m.in. na wymianie pokrycia dachowego. Stan zachowania i utrzymania sanktuarium dziś nie budzi żadnych zastrzeżeń ze strony Wojewódzkiego Konserwatora Zabytków, a opiekujący się nim bernardyni dbają o powierzone im barokowe dziedzictwo kulturowe. Plany gminy na najbliższe lata zakładają wydatki w kwocie 50 000 zł na uporządkowanie nawierzchni wokół sanktuarium oraz dalsze starania o pozyskiwanie dotacji na bieżące prace konserwatorskie.

lations were replaced, double-side windows, a new conciliar altar, pulpit and armchairs were installed.⁹⁴ In 1994, thanks to many years of efforts, 9 large historic paintings by Sławiński and 3 plaques with information about the site's history, which were also renovated, returned to the church of Radecznicza.⁹⁵

The year 1995, due to the octocentenary anniversary of the birth of St. Anthony, was to bring the culmination of restoration works. However, on July 30, 1995, a fire broke out in the church.⁹⁶ It consumed the miraculous painting, the polychromes of the church, the organs and many pieces of movable equipment. The losses were estimated at more than 6 billion old zlotys. The faithful immediately engaged in the renewal of the church. In a few months, the presbytery of the church was restored. In the main altar there is a new image depicting St. Anthony, which was made by the Cracow artist Jerzy Kumala,⁹⁷ and the new organ is a work by Cracow specialists working under the direction of Jan Bryl. The conservation works were undertaken by the companies of Stanisław Filip and Jerzy Plucha, and woodwork was made the local carpenter Jerzy Kondrat.⁹⁸ The restoration works were completed in 1996, and the present interior of the church is an exact copy of the one from before the fire.

Ending

Due to the turbulent history of Radecznicza's sanctuary, and especially the destructive fires, the transformation into Orthodox churches, devastation and liquidation, times of war and communism, many elements of the original décor were completely destroyed. Thanks to the commitment of the Bernardines and the generosity of the faithful after each of these events, it was possible to faithfully recreate the interior of the church and maintain its Baroque style during subsequent renovations.

The church, together with the interior equipment, is in the register of monuments of the Lublin voivodeship under the number A/1305, as well as in the Municipal Register of Monuments and is the monument of the greatest importance for the municipality. The shrine is part of the historic Baroque church and monastery complex, and its current good state of preservation is the result of systematic restoration works funded by ministerial grants,⁹⁹ EU funds,¹⁰⁰ provincial and municipal funds, as well as through public fundraisers and contributions from the population.

In recent years, the church did not require major restoration work, but large-scale renovation works were carried out in the monastery and consisted of i.a. the replacement of roofing material. The state of preservation and maintenance of the sanctuary today raises no objections from the Provincial Conservator of Monuments, and the Bernardines caring for it take care of the Baroque cultural heritage entrusted to them. The plans of the municipality for the coming years include expenditure of PLN 50,000 to clean up the pavement around the sanctuary and continue efforts to raise grants for ongoing conservation work.

Bibliografia / References

Archiwalia / Archive materials

- Archiwum Archidiecezjalne w Lublinie, sygn. 60 IVb 191: Akta kościoła i klasztoru w Radecku.
- Archiwum Archidiecezjalne w Lublinie, sygn. 60 XI 33: Spis klasztorów zniesionych i zamkniętych.
- Archiwum Państwowe w Lublinie, Chełmski Konsystorz Grekokatolicki, sygn. 441: Akta parafii i cerkwi filialnych.
- Archiwum Prowincji oo. Bernardynów w Krakowie, rkps sygn. X-18: Kronika klasztoru oo. Bernardynów w Radecku (1644–1952), Kronika klasztoru oo. Bernardynów w Radecku (1950–1995).
- Biblioteka Naukowa PAU i PAN w Krakowie, rkps 2374: Jan Ambroży Wadowski, Zbiór wypisów źródłowych do dziejów diecezji chełmskiej.

Teksty źródłowe / Source texts

- Barącz Sadok, *Pamiętnik Zakonu ww. oo. Bernardynów w Polsce*, Lwów 1874.
- Chołmskaja Cierkiewnaja Zizń, b.m.w., 1902.
- Opis prawosławnego klasztoru w Radecku, [w:] *Pamiętnoj Kniżka Ljublinskoj Guberni*, Ljublin 1903.
- Przywileje i Constitucje Seymowe, Za Panowania [...] Iana III. Roku Pańskiego, M.DC.LXXVI, Kraków 1676.

Opracowania / Secondary sources

- Bazylika objawień św. Antoniego w Radecku, red. Mariusz Lepianka, Augustyn Chadam, Bogdan Budnik i in., Bydgoszcz 2018.
- Betlej Andrzej, Krasny Piotr, *Późnobarokowe wyposażenie kościoła oo. Bernardynów w Radecku*, [w:] *Ars Vetera et Nova*, t. 1: *Sztuka dawnej ziemi chełmskiej i województwa bełskiego*, red. Piotr Krasny, Kraków 1999.
- Bruździński Andrzej, *Klasztor bernardynów w Radecku w okresie staropolskim*, [w:] *Na tym miejscu chwała Boga Najwyższego odprawiać się będzie*, red. Iwo Mirosław Janusz, Aleksander Krzysztof Sitnik, Kalwaria Zebrzydowska 2019.
- Budnik Bogdan, *Franciszkańskie sanktuaria. Radecku*, cz. 2, „Pielgrzym Kalwaryjski” 1999, nr 5.
- Budnik Bogdan, *Uroczystości w Radecku*, „Zamojski Informator Diecezjalny” 1995, R. V.
- Chadam Augustyn, *Radecku*, [w:] *Klasztory bernardyniackie w Polsce w jej granicach historycznych*, red. Hieronim Eugeniusz Wyczawski, Kalwaria Zebrzydowska 1985.
- Chadam Augustyn, *Święty Antoni – życie i nabożeństwo*, Kalwaria Zebrzydowska 1989.
- Chadam Augustyn, *Święty Antoni z Padwy*, Kalwaria Zebrzydowska 1995.
- Chadam Augustyn, *Zarys dziejów klasztoru oo. Bernardynów w Radecku w latach 1677–1869*, [w:] *Radecku. Ośrodek życia religijnego i społeczno-kulturowego*, red. Roman Jusiak, Kalwaria Zebrzydowska 2006.
- Dmitruk Stefan, *Żeńskie monasteria prawosławne na terenie Królestwa Polskiego na przełomie XIX i XX w.*, „Teki Komisji Historycznej. Oddział Lubelski PAN” 2009, t. 6.

- Dolański Szczepan, *Sanktuarium św. Antoniego w Radecku*, Zamość 1994.
- Gardawski Aleksander, Sułowski Zygmunt, *Najdawniejsze dzieje*, [w:] *Dzieje Lubelszczyzny*, t. 1, red. Tadeusz Mencil, Lublin 1974.
- Jusiak Roman, *Sanktuarium św. Antoniego Padewskiego w Radecku*, [w:] *Radecku. Ośrodek życia religijnego i społeczno-kulturowego*, red. Roman Jusiak, Kalwaria Zebrzydowska 2006.
- Jusiak Roman, *Sanktuarium św. Antoniego w Radecku w kontekście środowiska lokalnego*, Kalwaria Zebrzydowska 2013.
- Jusiak Roman, *Spółeczno-patriotyczna aktywność klasztoru w Radecku w XX wieku*, [w:] *Radecku. Ośrodek życia religijnego i społeczno-kulturowego*, red. Roman Jusiak, Kalwaria Zebrzydowska 2006.
- Kawecki Rafał, *Świrski Mikołaj h. Szalawa (po 1600–1676), biskup sufragana chełmski*, PSB 2017, t. 52, z. 1.
- Kondraciuk Piotr, *Jakub Juszczyk – rzeźbiarz trochę zapomniany*, „Zamojski Kwartalnik Kulturalny” 2007, nr 2.
- Kowalczyk Jerzy, *Inżynier Jan Michał Link, autor tzw. leńartowiczowskiej grupy kościołów z 2. połowy XVII wieku*, „Biuletyn Historii Sztuki” 1961, R. XXIII, nr 2.
- Kozyński Robert, *Sejmik szlachecki ziemi chełmskiej 1648–1717*, Lublin 2006.
- Ludera Magdalena, *Gabriel Sławiński – późnobarokowy malarz w służbie Kościoła i Cerkwi*, [w:] *Prace Muzeum Narodowego w Krakowie*, red. Kamilla Twardowska, Kraków 2016.
- Ludera Magdalena, *Nowożytny malowidła w Radecku. Z problematyki kultu św. Antoniego Padewskiego w Kościele i Cerkwi (XVII–XVIII w.)*, [w:] *Na tym miejscu chwała Boga Najwyższego odprawiać się będzie*, red. Iwo Mirosław Janusz, Aleksander Krzysztof Sitnik, Kalwaria Zebrzydowska 2019.
- Modlitwy i zwyczaje oo. Bernardynów*, oprac. Florentyn Piwosz, Kalwaria Zebrzydowska 1987.
- Moryc Cyprian Janusz, *Architektura i sztuka w służbie pamięci początków i przesłania sanktuarium św. Antoniego z Padwy w Radecku*, [w:] *Na tym miejscu chwała Boga Najwyższego odprawiać się będzie*, red. Iwo Mirosław Janusz, Aleksander Krzysztof Sitnik, Kalwaria Zebrzydowska 2019.
- Olech Wojciech, *Materiały historyczne dotyczące klasztoru oo. Bernardynów w Radecku 1399–1924*, Kraków 1978.
- Pawluczuk Urszula, *Życie monastyczne w II Rzeczypospolitej*, Białystok 2007.
- Pietrzak Leszek, *Prześladowania duchowieństwa katolickiego na Lubelszczyźnie na przykładzie działań organów bezpieczeństwa wobec klasztoru oo. Bernardynów w Radecku*, [w:] *Aparat ucisku na Lubelszczyźnie w latach 1944–1954 wobec duchowieństwa katolickiego*, red. Zygmunt Zieliński, Lublin 2000.
- Rapa Stanisław, *Ośrodek kultu religijnego w Radecku*, [w:] *Radecku. Ośrodek życia religijnego i społeczno-*

- kulturowego, red. Roman Jusiak, Kalwaria Zebrzydowska 2016.
- Rusecki Marian, *Radecznicca*, [w:] *Encyklopedia katolicka*, red. Antoni Bednarek, t. 16, Lublin 2012, kol. 1081.
- Sulimierski Filip, Chlebowski Bronisław, Wawelski Władysław, *Słownik geograficzny województwa lubelskiego 1880–1904*, Lublin 1974.
- Szykuła-Żygawska Agnieszka, *Od Karola Burzyńskiego do Michała Wurtzera młodszego. Warsztat rzeźbiarski 2. poł. XVIII wieku w Ordynacji Zamojskiej*, Lublin 2013.
- Wieniawski Antoni, *Radecznicca*, „Tygodnik Ilustrowany” 1861, R. III, nr 85.
- Wyczawski Hieronim Eugeniusz, *Katalog archiwaliów bernardyńskich w zbiorach obcych*, „Archiwa Biblioteki i Muzea Kościelne”, t. 42, Lublin 1981.

Inne / Others

Gogojewicz Edward, „Plan inwentaryacyjny kościoła oo. Bernardynów w Radeczniccy”, mps 1961, archiwum klasztoru w Radeczniccy.

- ¹ A. Gardawski, Z. Sułowski, *Najdawniejsze dzieje*, [w:] *Dzieje Lubelszczyzny*, t. 1, red. T. Mencel, Lublin 1974, s. 118, 124.
- ² Współczesne źródła historyczne nie umożliwiają jednoznacznego ustalenia początków lokalizacji Radeczniccy. Prawdopodobnie już w czasach prastłowiańskich w tym miejscu był jakiś ośrodek kultu religijnego. Po raz pierwszy o nazwie tego miejsca – określanego jako Rodecznicca – mówią źródła z 1399; W. Olech, *Materiały historyczne dotyczące Klasztoru oo. Bernardynów w Radeczniccy 1399–1924*, Kraków 1978, F-kop. 38, s. 1–3.
- ³ M. Rusecki, *Radecznicca*, [w:] *Encyklopedia katolicka*, red. A. Bednarek, t. 16, Lublin 2012, kol. 1081.
- ⁴ C.J. Moryc, *Architektura i sztuka w służbie pamięci początków i przesłania sanktuarium św. Antoniego z Padwy w Radeczniccy*, [w:] *Na tym miejscu chwała Boga Najwyższego odprawiać się będzie*, red. I.M. Janusz, A.K. Sitnik, Kalwaria Zebrzydowska 2019, s. 424.
- ⁵ Ibidem, s. 413–414.
- ⁶ W 1936 rozebrano drewniane schody, które popadły już w ruinę, i w tym samym miejscu zbudowano nowe, znacznie szersze i wygodniejsze. Płaskorzeźby na frontonie schodów wykonał rzeźbiarz Jakub Juszczyk; zob. A. Chadam, *Święty Antoni z Padwy*, Kalwaria Zebrzydowska 1995, s. 49.
- ⁷ E. Gogojewicz, „Plan inwentaryacyjny kościoła oo. Bernardynów w Radeczniccy”, mps 1961, archiwum klasztoru w Radeczniccy.
- ⁸ *Bazylika objawień św. Antoniego w Radeczniccy*, red. M. Lepianka, A. Chadam, B. Budnik i in., Bydgoszcz 2018, s. 11.
- ⁹ C.J. Moryc, op. cit., s. 414.
- ¹⁰ Archiwum Prowincji oo. Bernardynów w Krakowie (dalej cyt.: APBK), sygn. X–18: Kronika klasztoru oo. Bernardynów w Radeczniccy 1644–1952, s. 8.
- ¹¹ Obecnie krzyż ten znajduje się w bocznej kaplicy kościoła.
- ¹² Franciszkanie nie byli jednak zainteresowani objęciem tego miejsca stałą opieką duszpasterską; por. A. Bruździński, *Klasztor bernardynów w Radeczniccy w okresie staropolskim*, [w:] *Na tym miejscu chwała Boga Najwyższego odprawiać się będzie*, s. 28.
- ¹³ F. Sulimierski, B. Chlebowski, W. Wawelski, *Słownik geograficzny województwa lubelskiego 1880–1904*, Lublin 1974, s. 315.
- ¹⁴ R. Kawecki, *Świrski Mikołaj h. Szalawa (po 1600–1676), biskup sufragan chełmski*, PSB 2017, t. 52, z. 1, s. 6.
- ¹⁵ Por. R. Jusiak, *Sanktuarium św. Antoniego w Radeczniccy w kontekście środowiska lokalnego*, Kalwaria Zebrzydowska 2013, s. 45.
- ¹⁶ APBK, sygn. F-kop. 39, k. 57.
- ¹⁷ Ibidem, k. 58.
- ¹⁸ R. Jusiak, *Sanktuarium św. Antoniego w Radeczniccy w kontekście środowiska lokalnego*, s. 47.
- ¹⁹ *Przywileje i Constitucje Seymowe, Za Panowania [...] Jana III. Roku Pańskiego, M.DC.LXXVI*, Kraków 1676, s. 57.
- ²⁰ APBK, sygn. F-kop. 39, k. 71–72. Jednak komisja generalna, działająca z upoważnienia o. Laurentego Cozza, generała zakonu, w czasie wizytacji w Radeczniccy w 1725 nakazała pozbyć się pańszczyźnianej wsi i dworu jako niezgodnych z ubóstwem zakonnym. Skorzystał z tego ordynat Tomasz Zamojski i odpłatnie przejął wieś i dwór; por. A. Chadam, *Święty Antoni – życie i nabożeństwo*, Kalwaria Zebrzydowska 1989, s. 44; Biblioteka Ossolińskich, rkps 1460/II, k. 528.
- ²¹ R. Kozyrski, *Sejmik szlachecki ziemi chełmskiej 1648–1717*, Lublin 2006, s. 175.
- ²² W licznych opracowaniach znajdujemy informację, że to Elżbieta z Drohojowskich Kopycińska była główną fundatorką kościoła w Radeczniccy. Jednak źródła podają, że fundatorką była Barbara z Kopycińskich Siekierzyńska h. Kopacz, wdowa po Marku Siekierzyńskim h. Kościesza, mieczniku kamienieckim (1663–1681); por. A. Bruździński, op. cit., s. 32.
- ²³ A. Chadam, *Święty Antoni – życie i nabożeństwo*, s. 44.
- ²⁴ Por. idem, *Zarys dziejów klasztoru oo. Bernardynów w Radeczniccy w latach 1677–1869*, [w:] *Radecznicca. Ośrodek życia religijnego i społeczno-kulturowego*, red. R. Jusiak, Kalwaria Zebrzydowska 2006, s. 58.
- ²⁵ Idem, *Radecznicca*, [w:] *Klasztory bernardyńskie w Polsce w jej granicach historycznych*, red. H.E. Wyczawski, Kalwaria Zebrzydowska 1985, s. 285.
- ²⁶ J. Kowalczyk, *Inżynier Jan Michał Link, autor tzw. lenartowiczowskiej grupy kościołów z 2. połowy XVII wieku*, „Biuletyn Historii Sztuki” 1961, R. XXIII, nr 2, s. 185–190.
- ²⁷ R. Jusiak, *Sanktuarium św. Antoniego w Radeczniccy w kontekście środowiska lokalnego*, s. 48; H.E. Wyczawski, *Katalog archiwaliów bernardyńskich w zbiorach obcych*, „Archiwa Biblioteki i Muzea Kościelne”, t. 42, Lublin 1981.
- ²⁸ Duże zasługi miał o. Anzelm Pawęzkiewicz, ówczesny gwardian klasztoru w Radeczniccy, który sprawnie kierował pracami przy odbudowie.
- ²⁹ R. Jusiak, *Sanktuarium św. Antoniego w Radeczniccy w kontekście środowiska lokalnego*, s. 49.
- ³⁰ A. Betlej, P. Krasny, *Późnobarokowe wyposażenie kościoła oo. Bernardynów w Radeczniccy*, [w:] *Ars Vétéra et Nova*, t. 1: *Sztuka daunej ziemi chełmskiej i województwa bełskiego*, red. P. Krasny, Kraków 1999, s. 84–85; APBK, sygn. F-kop. 39, k. 3–5.

- ³¹ APBK, sygn. F-kop. 39, k. 5.
- ³² Józef Potocki herbu Pilawa (1673–1751), kasztelan krakowski, wojewoda poznański i kijowski, hetman wielki koronny.
- ³³ A. Chadam, *Święty Antoni z Padury*, s. 44.
- ³⁴ Ibidem, s. 78.
- ³⁵ APBK, sygn. F-kop. 39, k. 114–116.
- ³⁶ A. Bruździński, op. cit., s. 36.
- ³⁷ Jana Kapistrana, Bonawentury, Bernarda ze Sieny i Szymona z Lipnicy.
- ³⁸ Por. S. Barącz, *Pamiętnik zakonu ww. oo. Bernardynów*, Lwów 1874, s. 375.
- ³⁹ Stosunkowo wierną kopię retabulum w Radecznicy wykonała radomska firma Krzywicki-Morawski w 1929 roku; zob. *Bazylika objawień św. Antoniego*, s. 30.
- ⁴⁰ A. Chadam, *Radecznica*, s. 286.
- ⁴¹ Ibidem.
- ⁴² Drzeworyt z widokiem ołtarza przed przewiezieniem do Łabuń, autorstwa K. Przykorskiego, zamieszcza Z. Ścisłowska, *Kościół i klasztor oo. Bernardynów w Radecznicy*, „Tygodnik Ilustrowany” 1865, nr 12, s. 89.
- ⁴³ *Modlitwy i zyczące oo. Bernardynów*, oprac. F. Piwosz, Kalwaria Zebrzydowska 1987, s. 293–298.
- ⁴⁴ Por. A. Szykuła-Żygawska, *Od Karola Burzyńskiego do Michała Wurtzera młodszego. Warsztat rzeźbiarski 2. poł. XVIII wieku w Ordynacji Zamojskiej*, Lublin 2013.
- ⁴⁵ APBK, sygn. F-kop. 39, k. 119.
- ⁴⁶ A. Betlej, P. Krasny, op. cit., s. 89.
- ⁴⁷ R. Jusiak, *Sanktuarium św. Antoniego Padewskiego w Radecznicy*, [w:] *Radecznica. Ośrodek życia religijnego i społeczno-kulturowego*, s. 93.
- ⁴⁸ APBK, sygn. X-18, s. 39.
- ⁴⁹ Określenia „Częstochowa Lubelszczyzny” po raz pierwszy użył Antoni Wieniarski (1861); zob. A. Wieniarski, *Radecznica*, „Tygodnik Ilustrowany” 1861, R. III, nr 85, s. 179, 180.
- ⁵⁰ W 1862 aresztowano dwóch kapłanów: o. Serafina Słomkiewicza skazano na 4 miesiące pobytu w twierdzy brzeskiej, a o. Hilarion Koziorowski został wygnany w głąb Rosji, gdzie następnie zmarł; APBK, sygn. X-18: Kronika klasztoru oo. Bernardynów w Radecznicy (1604–1952), s. 20.
- ⁵¹ Archiwum Archidiecezjalne w Lublinie (dalej cyt.: ArLb), sygn. 60 XI 33, Spis klasztorów zniesionych i zamkniętych z wyszczególnieniem, do jakich klasztorów przenoszą się z nich zakonnicy i z określeniem w przybliżeniu liczby tych ostatnich (drukowany wykaz, wręczony oficerom kierującym kasatą, a następnie rozesłany także do rządców diecezji).
- ⁵² Gdzie znajdują się do dnia dzisiejszego.
- ⁵³ Por. R. Jusiak, *Sanktuarium św. Antoniego w Radecznicy w kontekście środowiska lokalnego*, s. 59.
- ⁵⁴ Gdzie spłonęły w 1899; por. A. Chadam, *Radecznica*, s. 286.
- ⁵⁵ Por. Biblioteka Naukowa PAU i PAN w Krakowie, rkps 2374, k. 27–34v, Zbiór wypisów źródłowych do dziejów diecezji chełmskiej; M. Rusecki, op. cit., kol. 1082.
- ⁵⁶ S. Rapa, *Ośrodek kultu religijnego w Radecznicy*, [w:] *Radecznica. Ośrodek życia religijnego i społeczno-kulturowego*, s. 135.
- ⁵⁷ Archiwum Państwowe w Lublinie, Chełmski Konsystorz Greckokatolicki, sygn. 441, k. 9, Akta parafii i cerkwi filialnych.
- ⁵⁸ Ibidem, k. 145.
- ⁵⁹ S. Dmityuk, *Żeńskie monasteria prawosławne na terenie Królestwa Polskiego na przełomie XIX i XX w.*, „Teki Komisji Historycznej. Oddział Lubelski PAN” 2009, t. 6, s. 77.
- ⁶⁰ Por. *Opis prawosławnego klasztoru w Radecznicy*, [w:] *Pamiętnoj Kniżka Ljublinskij Guberni*, Ljublin 1903, s. 126–134; U.A. Pawluczuk, *Życie monastyczne w II Rzeczypospolitej*, Białystok 2007.
- ⁶¹ *Chołmskaja Cierkiewnaja Zizn'*, b.m.w., 1902, s. 183.
- ⁶² S. Rapa, op. cit., s. 141.
- ⁶³ APBK, F. kop. 38, s. 2.
- ⁶⁴ ArLb, sygn. 60 IVb 191: Akta kościoła i klasztoru w Radecznicy.
- ⁶⁵ Ks. kapelan Jan Walniczek przybył do Radecznicy pod koniec 1916 i – z pomocą komitetów ludowego oraz kościelnego – przez dwa kolejne lata zabiegał o przywrócenie świątyni dawnego blasku.
- ⁶⁶ A.K. Sitnik, *Rewindykacja klasztoru ojców bernardynów w Radecznicy na początku XX wieku*, [w:] *Na tym miejscu chwała Boga Najwyższego odprawiać się będzie*, s. 205.
- ⁶⁷ Ibidem, s. 226.
- ⁶⁸ R. Jusiak, *Sanktuarium św. Antoniego w Radecznicy w kontekście środowiska lokalnego*, s. 67.
- ⁶⁹ Józef Pius Dziekoński (1844–1927), architekt specjalizujący się głównie w architekturze sakralnej, konserwator zabytków, przedstawiciel historyzmu, pierwszy dziekan Wydziału Architektury Politechniki Warszawskiej oraz współzałożyciel Towarzystwa Opieki nad Zabytkami Przeszłości.
- ⁷⁰ APBK, rkps X-18: Kronika klasztoru oo. Bernardynów w Radecznicy (1644–1952), s. 75–79.
- ⁷¹ R. Jusiak, *Sanktuarium św. Antoniego w Radecznicy w kontekście środowiska lokalnego*, s. 68.
- ⁷² Idem, *Sanktuarium św. Antoniego Padewskiego w Radecznicy*, s. 104.
- ⁷³ Zob. M. Ludera, *Gabriel Sławiński – późnobarokowy malarz w służbie Kościoła i Cerkwi*, [w:] *Prace Muzeum Narodowego w Krakowie*, red. K. Twardowska, Kraków 2016, s. 132.
- ⁷⁴ Idem, *Nowożytnie malowidła w Radecznicy. Z problematyki kultu św. Antoniego Padewskiego w Kościele i Cerkwi (XVII–XVIII w.)*, [w:] *Na tym miejscu chwała Boga Najwyższego odprawiać się będzie*, s. 447.
- ⁷⁵ Idem, *Gabriel Sławiński – późnobarokowy malarz*, s. 135.
- ⁷⁶ Kolejno w latach 1844, 1904, w latach 50. XX wieku, w latach 1994–1995 i 1997–1998; por. M. Ludera, *Nowożytnie malowidła w Radecznicy*, op. cit., s. 450.
- ⁷⁷ A. Chadam, *Radecznica*, s. 289.
- ⁷⁸ Czarny krzyż z figurą Chrystusa cierpiącego przetrwał w tym miejscu czasy cerkwi. Według przekazów miejscowej ludności przed wojną prawosławni postanowili usunąć krzyż, jednak robotnik, który podjął się tego zadania, spadł z rusztowania, a po jego wypadku nikt inny nie miał odwagi zdejmować krzyża.
- ⁷⁹ R. Jusiak, *Sanktuarium św. Antoniego w Radecznicy w kontekście środowiska lokalnego*, s. 68–69.
- ⁸⁰ Zob. P. Kondraciuk, *Jakub Juszczyk – rzeźbiarz trochę zapomniany*, „Zamojski Kwartalnik Kulturalny” 2007, nr 2, s. 39–43.
- ⁸¹ C.J. Moryc, op. cit., s. 412.
- ⁸² W tamtej epoce często inspirowano się słynnymi Świętymi Schodami z Lateranu.
- ⁸³ C.J. Moryc, op. cit., s. 412–413.
- ⁸⁴ R. Jusiak, *Sanktuarium św. Antoniego w Radecznicy w kontekście środowiska lokalnego*, s. 132.
- ⁸⁵ W czasie II wojny światowej radecznicki ośrodek prowadził dość rozległą działalność konspiracyjną. W jego murach chroniły się osoby poszukiwane przez Gestapo, w założonej w 1939 zakonnej drukarni powstawały ulotki, w klasztorze szkolono oddziały Armii Krajowej, prowadzono tajne

nauczanie w zakresie szkoły średniej. Po wyzwoleniu, w wrześniu 1944, bernardyni otworzyli gimnazjum koedukacyjne.

⁸⁶ R. Jusiak, *Społeczno-patriotyczna aktywność klasztoru w Radecku w XX wieku*, [w:] *Radecku. Ośrodek życia religijnego i społeczno-kulturowego*, s. 162.

⁸⁷ L. Pietrzak, *Prześladowania duchowieństwa katolickiego na Lubelszczyźnie na przykładzie działań organów bezpieczeństwa wobec klasztoru oo. Bernardynów w Radecku*, [w:] *Aparat ucisku na Lubelszczyźnie w latach 1944–1954 wobec duchowieństwa katolickiego*, red. Z. Zieliński, Lublin 2000, s. 81.

⁸⁸ Zakonnicy zostali aresztowani nocą 20 czerwca 1950. Najazd ten został nazwany „drugą kasatą klasztoru”. Jego bezpośrednią przyczyną była współpraca bernardynów z Armią Krajową, a później z organizacją WiN i inspektorem zamojskim AK. Zakonnikom wytoczono proces, w którym Wojskowy Sąd Rejonowy w Lublinie 16 X 1951 skazał ich na długoletnie więzienie. Zarzucano im, że przemocą usiłowali obalić system komunistyczny w Polsce. Za dowód służyła broń podrzucona przez UB za ołtarz główny w sanktuarium. Rewizję procesu przeprowadzono dopiero w 1995, unieważniając poprzedni wyrok i uznając współpracę zakonników za równoznaczną z walką o niepodległość Polski; por. APBK, sygn. X–18: Kronika klasztoru oo. Bernardynów w Radecku (1950–1995), s. 6.

⁸⁹ Ibidem, s. 10–11.

⁹⁰ W wyniku nacisków społecznych władza komunistyczna ustąpiła i zezwoliła na otwarcie kościoła. W 1960 bernardynom udało się odzyskać małą część zagrabionych zabudowań klasztornych – wówczas wrócili do swojej własności. Parter klasztoru odzyskali w 1981, a wkrótce przejęli dalszą

część pomieszczeń i przeprowadzili prace remontowo-budowlane.

⁹¹ APBK sygn. X-18: Kronika klasztoru oo. Bernardynów w Radecku (1950–1995), s. 787.

⁹² Ibidem, s. 847.

⁹³ Sz. Dolański, *Sanktuarium św. Antoniego w Radecku*, Zamość 1994, s. 15.

⁹⁴ APBK sygn. X-18: Kronika klasztoru oo. Bernardynów w Radecku (1950–1995), s. 1233.

⁹⁵ Bernardyni od 1920 starali się odzyskać obrazy, które po kasacie klasztoru w 1869 zostały wywiezione do parafii w Łabuniach. Przez lata odmawiano zwrotu obrazów, a także przechowywano je w nieodpowiednim miejscu i bardzo niszczały. Protokół zwrotu sporządzono dopiero 28 V 1994; APBK, sygn. X–18: Kronika klasztoru oo. Bernardynów w Radecku (1950–1995), s. 1188.

⁹⁶ O pożarze świątyni szeroko informowała telewizja, radio oraz wiele periodyków, m.in.: „Kurier Lubelski” 1995, nr 160/9670; „Tygodnik Zamojski” 1995, nr 31/16; „Kronika Tygodnia – magazyn zamojski” 1995, nr 32/189; „Tygodnik Zamojski” 1995, nr 37/16; „Gazeta Wyborcza” 1995, nr 176/1341.

⁹⁷ B. Budnik, *Uroczystości w Radecku*, „Zamojski Informator Diecezjalny” 1995, R. V, s. 172–175.

⁹⁸ Idem, *Franciszkańskie sanktuaria. Radecku*, cz. 2, „Pielgrzym Kalwaryjski” 1999, nr 5, s. 32.

⁹⁹ Środki Ministra Kultury i Dziedzictwa Narodowego, dotacje podmiotowe dla instytucji kultury, fundusze Ministra Kultury w ramach programu „Promesa Ministra Kultury”.

¹⁰⁰ Środki Unii Europejskiej zawarte w Regionalnym Programie Operacyjnym Województwa Lubelskiego oraz EFRR.

Streszczenie

Opracowanie omawia dzieje wzniesienia barokowego kościoła parafialnego w Radecku na przełomie XVII i XVIII wieku, a także jego późniejsze losy ściśle powiązane z historią Polski, co wpłynęło znacząco na pierwotną stylistykę świątyni oraz zniszczenie części XVII-wiecznego wystroju. Obecny wygląd wnętrza kościoła stanowi w większości odtworzenie polichromii, ołtarzy, obrazów, pod ścisłą opieką konserwatora zabytków, niezachowanych z powodu licznych zniszczeń przez pożary oraz przekształcenia (kolejno w cerkiew, monaster), konfiskat i grabieży w czasach komunizmu. Świątynia jest mało znanym i niedocenianym dziełem projektu Jana Michała Linka, autora zamojskich fortyfikacji. Do czasów współczesnych przetrwała bez zmiany stylistyki zewnętrznej jej bryły, zachwyca także polichromią pędzla Gabriela Sławińskiego. Aktualnie obiekt doprowadzono do dobrego stanu, ukończone zostały wszelkie prace renowacyjne.

Abstract

This study discusses the history of the rise of the Baroque parish church in Radecku at the turn of the seventeenth and eighteenth centuries, as well as its later fate closely related to Polish history, which significantly influenced the original design of the church and the destruction of a part of the seventeenth-century décor. The present appearance of the church's interior is mostly a recreation of polychrome, altars, paintings, under the strict care of the conservator of monuments, which had not survived due to being damaged by fires and transformation (successively into an orthodox church, monastery), and confiscation and looting during the Communist era. The church is a little-known and underrated work of Jan Michał Link, the author of Zamość's fortifications. It has survived without any stylistic changes to its body, and also impresses with the polychrome by Gabriel Sławiński. Currently, the building has been restored to good condition and all renovation work has been completed.