


Monika Trojanowska\*

 orcid.org/0000-0001-8168-0746

## Współczesna architektura teatrów plenerowych w historycznym otoczeniu

## Contemporary architecture of open-air theatres in historic environments

**Słowa kluczowe:** architektura teatrów plenerowych, miejsce sceniczne w otwartym krajobrazie, projektowanie architektoniczne

**Key words:** open-air-theatre architecture, open-air-theatre in open landscape, architectural design

### WPROWADZENIE

Teatr plenerowy jest historycznie najstarszą formą teatru. Przedstawienia w plenerze były organizowane już w starożytności, jeszcze przed powstaniem architektonicznej formy amfiteatru. W wiekach średnich przedstawienia odbywały się w centrum życia lokalnych społeczności. Za scenę służyły m.in. schody kościołów i tymczasowe drewniane konstrukcje (Kozień-Woźniak, 2015, s. 85; Obracaj, 2007). Nazwę teatru plenerowego noszą widowiska organizowane od XIX wieku wzorowane na teatralnych przedstawieniach w amfiteatrach greckich lub średniowiecznych przedstawieniach religijnych (Frankowska B., niedatowane).

W przypadku teatrów plenerowych scena znajduje się w zewnętrznym świecie. Badacze wskazują na konieczność uwzględnienia w przedstawieniach plenerowych związku pomiędzy plenerem a repertuarem, wymagań pleneru w zakresie środków inscenizacji i uwzględnienia relacji widza i aktora (Frankowska B.) Architektura i scenografia teatru plenerowego albo dąży się do adaptacji walorów teatralnych pejzażu albo wręcz przeciwnie – wprowadza w krajobraz elementy będące z nim w kontrastowej niespójności. Środki wyrazu zawsze dyktuje otwarta przestrzeń, ze względu na swoje ograniczenia.

### INTRODUCTION

The open-air-theatre is historically the oldest form of the theatre. Open air performances were organized already in antiquities yet before the establishment of the architectural form of Amphitheatre. In the middle ages the theatrical performances took place in the centers of local community public life. Stairs of churches and temporary timberworks, squares or markets served as a stage among other places (Kozień-Woźniak, 2015, p. 85; Obracaj, 2007). The name of the open-air-theatre was given to the spectacles organized from XIX century and modelled on theatrical performances in ancient Greece amphitheatres or mediaeval religious representations (Frankowska B., dateless).

In case of open-air-theatres the stage is placed in the external world. The researchers emphasize the necessity to consider in the open-air-performances of the relationship between the open air background and the theatre pieces played, the requirements of the open air stage and the range of disposable theatrical resources and the relation between the spectator and the actor (Frankowska B.) The architecture and scenography of the open-air-theatre either way or seeks the adaptation of the theatrical values of the existing landscape or introduces the elements of contrasting inconsistency into

\* UTP, Uniwersytet Technologiczno-Przyrodniczy w Bydgoszczy

\* UTP, University of Science and Technology in Bydgoszcz

**Cytowanie / Citation:** Trojanowska M. Contemporary architecture of open-air theatres in historic environments. *Wiadomości Konserwatorskie – Journal of Heritage Conservation* 2019;60:59-68

**Otrzymano / Received:** 15.03.2019 • **Zaakceptowano / Accepted:** 18.04.2019

**doi:**10.17425/WK60OPENAIR

*Praca dopuszczona do druku po recenzjach*

*Article accepted for publishing after reviews*

## MIEJSCE SCENICZNE W TEATRZE PLENEROWYM

Teatr plenerowy to niezwykle zadanie architektoniczne. Edward Gordon Craig stwierdził, że teatr musi być „pustą przestrzenią, wyposażoną jedynie w dach, podłogę i ścianę” (Trzcińska, 2015). Badaczka teatru Anne Ubersfeld wyróżniła cztery rodzaje przestrzeni: *miejsce przedstawienia – scenę, miejsce sceniczne – fikcyjne miejsce akcji dramatu, przestrzeń dramatyczną – informację o otoczeniu zawartą w tekście dramatycznym i wreszcie miejsce teatralne, czyli budynek teatralny, jego lokalizację i relację z miastem* (Trzcińska, 2015). W przypadku spektakli plenerowych mamy do czynienia ze specyficznym miejscem teatralnym – miejscem codziennego życia lokalnej społeczności lub też pięknym krajobrazem miejsc wypoczynku i wakacji. Lilianna Dorak-Wojakowska (2017) zauważa, że „Scena musi się jakoś upodobnić do zewnętrznego świata, aby umieć oddać najbardziej typowe doświadczenia odbiorców. (...) W najnowszym teatrze obserwuje się coraz częściej dążenie do takiej modyfikacji scenicznego wydarzenia, by oferowało ono odbiorcom już nie reprezentację, ale bezpośrednie doświadczenie rzeczywistości (*czas, przestrzeń, ciało*)”. Wyrazistość scenicznej rzeczywistości wymaga wykorzystania wszystkich dostępnych środków wyrazu i możliwości, jakie daje „linia, płaszczyzna, bryła, przestrzeń, kolor, światło i cień (...), ale również bezpośredni kontakt głosem, wzrokiem, czasem dotykiem” (Franta, 2004). Rozmycie granicy między strefami sceny i widza, wielość miejsc, gdzie gra toczy się jednocześnie (symultaniczność gry), współtworzenie przedstawienia przez widzów – te wszystkie elementy doskonale współgrają z prowizoryczną przestrzenią przedstawień plenerowych. Stwarzają też pole do popisu dla integracji architektury i projektowania krajobrazu ze sztuką teatru.

## BUDOWA FORMY ARCHITEKTONICZNEJ TEATRU PLENEROWEGO – PRZYKŁADY ZREALIZOWANYCH OBIEKTÓW

Pod względem architektonicznym przestrzeń widowisk plenerowych możemy podzielić w sposób następujący:

- obiekt teatru plenerowego, posiadający scenę z widownią, najczęściej amfiteatralną,
- wyniesiona scena plenerowa otoczona przez otwartą przestrzeń, która tymczasowo na czas przedstawienia może stać się widownią,
- wyniesiona widownia – amfiteatr lub trybuny obok przestrzeni, na której może być montowana tymczasowa scena,
- otwarta przestrzeń przygotowana do montażu tymczasowej sceny i widowni,
- zamknięte obiekty teatralne zlokalizowane na terenach parkowych.

Każdy z typów formy architektonicznej teatru plenerowego pozwala na integrację sztuk, ale oferuje nieco inne możliwości działania. Wybrano przykłady obiektów zrealizowanych i funkcjonujących na terenie Polski i Europy.

the everyday scenery. Means of expression are always dictated by the open space.

## THE SCENIC PLACE IN THE OPEN-AIR-THEATRE

The open-air-theatre may become an unique architectural challenge. Edward Gordon Craig stated that the theatre had to be „a void space, equipped only with a roof, a floor and a wall” (Trzcińska, 2015). Anne Ubersfeld recognized four kinds of spaces: *the place of the performance – the stage, the place of action – the fictitious place of the action of the drama, the dramatic entourage/milieu of action – the information on the environment contracted in the dramatic text and at last the theatrical place, that is to say the theatrical building, its location and its relation to the city* (Trzcińska, 2015). In case of open-air spectacles it is a specific theatrical place – an everyday place of everyday life of the local community or a beautiful scenery of places of holiday rest. Lilianna Dorak-Wojakowska (2017) notices that “somehow the stage have to become similar to the external world, in order the mirror to most typical experiences of spectators. (...) In the modern theatre one observes more and more often the tendency to such modification of the theatrical event, so that it offers to spectators no longer only the representation, but also the immediate experience of the reality (*the time, the space, the body*)”. The expressiveness of the stage reality demands utilizations of all accessible means of expression and possibilities given „by the line, the surface, the block, the space, the colour, the light and the shadow(...), but also the immediate contact – voice contact, eye contact and sometimes touch contact” (Franta, 2004). Blurring the border between the areas of the stage and of the spectator, multitude of places where the piece is played simultaneously (the simultaneousness of the stage play), spectators contributing to the performance – all these elements perfectly harmonize with the provisional space of open-air-performances. They create also the opportunity for integration of architecture and landscape design with the art of theatre.

## THE ARCHITECTURAL FORM OF THE OPEN-AIR-THEATRE

The open-air theatre designs can be divided into four groups considering architectural design:

- permanent open-air-theatres, with permanent scene and built-in audience, most often amphitheatrical in shape,
- permanent open-air stage surrounded by open space which during the performances become provisional audience,
- permanent built-in audience – amphitheater or permanent stands located next to open space where a temporary stage can be assembled for the performances,
- temporary stages and audiences, provisional stages assembled in open places, fields, squares, historic places etc., which become audience only for the time of the performance.

## OBIEKT TEATRU PLENEROWEGO POSIADAJĄCY SCENĘ Z WIDOWNIĄ, NAJCZĘŚCIEJ AMFITEATRALNĄ

### Opera Leśna w Sopocie

Opera Leśna w Sopocie to dzisiaj jeden z symboli miasta. Obiekt został otwarty w 1909 r. w kompleksie leśnym Lasów Oliwskich. Dzisiaj znajduje się na skraju Trójmiejskiego Parku Krajobrazowego. Teatr zlokalizowano na polanie leśnej o szczególnych walorach akustycznych i krajobrazowych. Obiekt od samego początku cieszył się wielkim powodzeniem i funkcjonował w niezmiętej formie przez lata.

W 1964 r. obiekt został gruntownie wyremontowany i zadaszony. Zadaszenie z podgumowanej, impregnowanej, stylonowej tkaniny było rozpinane tylko na czas sezonu. Demontowany na zimę dach nie zastrzał całej widowni, a zaplecze techniczne okazało się niewystarczające. Kiedy sezonowe zadaszenie zaczęło przeciekać, zdecydowano, że potrzebny jest kolejny remont.

W okresie od września 2009 do czerwca 2012 roku obiekt przeszedł gruntowną modernizację. W rzeczy-



Ryc. 1. Opera Leśna w Sopocie. Wizualizacja opery z lotu ptaka. Źródło: [http://www.inzynierbudownictwa.pl/inwestycje,inwestycje,artykul,stalowa\\_konstrukcja\\_z\\_motylim\\_dachem,7114](http://www.inzynierbudownictwa.pl/inwestycje,inwestycje,artykul,stalowa_konstrukcja_z_motylim_dachem,7114), dostęp: 11.2018

Fig. 1. Forest Opera in Sopot. Computer rendering representing bird's eye view. Source: [http://www.inzynierbudownictwa.pl/inwestycje,inwestycje,artykul,stalowa\\_konstrukcja\\_z\\_motylim\\_dachem,7114](http://www.inzynierbudownictwa.pl/inwestycje,inwestycje,artykul,stalowa_konstrukcja_z_motylim_dachem,7114), access: 11.2018



Ryc. 2. Opera Leśna w Sopocie. Źródło: [https://commons.wikimedia.org/wiki/File:Opera\\_Le%C5%9Bna\\_Sopot\\_-\\_PTFE\\_membrane\\_roof.jpg](https://commons.wikimedia.org/wiki/File:Opera_Le%C5%9Bna_Sopot_-_PTFE_membrane_roof.jpg), dostęp: 11.2018

Fig. 2. Forest Opera in Sopot. Source: access: [https://commons.wikimedia.org/wiki/File:Opera\\_Le%C5%9Bna\\_Sopot\\_-\\_PTFE\\_membrane\\_roof.jpg](https://commons.wikimedia.org/wiki/File:Opera_Le%C5%9Bna_Sopot_-_PTFE_membrane_roof.jpg), access: 11.2018

Theater buildings located inside open green spaces, e.g. inside public parks

Each of those architectural forms of the open-air-theatre allows for the integration of arts, but each offers different possibilities. Various examples which illustrate those variations built and functioning in Poland and abroad were chosen.

## PERMANENT OPEN-AIR-THEATRES WITH PERMANENT SCENE AND BUILT-IN AUDIENCE, MOST OFTEN AMPHITHEATRICAL IN SHAPE

### Forest Opera in Sopot

The Forest Opera in Sopot is one of the symbols of that city. The structure was opened in 1909. It was built in Oliwa forest complex. Today, it is located on the edge of the Tri-City Landscape Park in a forest clearing, which provides special acoustics and landscape qualities. From the very beginning, the building enjoyed a great success and functioned in an unchanged form for many years.

In 1964, the building was thoroughly renovated and covered with roof. The roof was made of impregnated fabric and did not cover the entire audience. It was put in place only for the duration of the summer season and dismantled for the winter. Moreover the technical facilities were found to be insufficient. After that seasonal roofing started to leak, it was decided that another renovation was needed.

In the period from September 2009 to June 2012, the building underwent a complete modernization. In fact, a new open air theatre with a modern construction was built in the place of the former amphitheater. Only the name, location and beautiful surroundings remained from the original forest theater. The author of the modernization design was arch. Jacek Szczęsny from the Archi-CAD studio in Gdańsk. The stage, its facilities and the auditorium were rebuilt. The number of seats was increased and the accessibility for the disabled was improved. The opera's auditorium currently has over 5,000 seats for viewers. The stage (with a depth of 19 m and an area of 430 m<sup>2</sup>) and orchestra can accommodate an orchestra of more than 100 people.

The access road has also been changed improving the possibilities for stage design.

A permanent roof, in the shape of a leaf (or butterfly), made of technical fabric – a glass fiber membrane covered with Teflon PTFE – was designed. The new roof plays multiple roles: it is a roof, an acoustic screen and an element of the scenography. The roof structure is based on two load-bearing arches made of hot-bent steel pipes of various spans. The space truss, which holds the arches, is at the same time a technical platform and a lighting bridge. The truss with a technical platform is roofed with transparent polycarbonate. During the modernization, a new,

wistości w miejscu dawnego amfiteatru wybudowano nowy obiekt o nowoczesnej konstrukcji. Z pierwotnego teatru leśnego pozostała tylko nazwa, ta sama powierzchnia zabudowy i wspaniałe otoczenie. Autorem projektu modernizacji był arch. Jacek Szczęsny z pracowni Archi-CAD z Gdańska. Przebudowano scenę i jej zaplecze, oraz widownię, zwiększając liczbę miejsc i zapewniając dostępność dla osób niepełnosprawnych. Zmieniono również system dróg dojazdowych, aby poprawić możliwości montażu scenografii. Zaprojektowano całoroczne zadaszenie w kształcie rzuconego liścia lub motyla wykonane z tkaniny technicznej – membrany ze szklanego włókna, pokrytej teflonem PTFE. Nowy dach jest jednocześnie przekryciem, ekranem akustycznym i elementem scenografii. System montażu konstrukcji był niezwykle precyzyjny i wymagał mistrzowskich umiejętności. Widownia opery mieści obecnie ponad 5 tys. widzów. Scena (o głębokości 19 m i powierzchni 430 m<sup>2</sup>) oraz orkiestron jest w stanie pomieścić ponad 100-osobową orkiestrę.

Konstrukcja dachu opiera się na dwóch łukach nośnych z giętych na gorąco stalowych rur, o różnej rozpiętości ze względu na ukształtowanie terenu. Przestrzenna kratownica spinająca łuki stanowi jednocześnie pomost techniczny i oświetleniowy. Kratownica z pomostem technicznym jest przekryta od góry przezroczystym poliwęglanem. W czasie przebudowy wybudowano też nowy całoroczny budynek z garderobami pokryty zielonym dachem.

Modernizacja Opery Leśnej, przeprowadzona z wykorzystaniem najnowszych zdobyczy wiedzy technicznej, umożliwia dzisiaj pełne wykorzystanie potencjału historycznego obiektu.

### Wieża w chmurach. Teatr plenerowy w Grafenegg, Austria

Teatr zlokalizowany jest na terenie zamku w Grafenegg. Od prawie 250 lat tereny zamkowego parku były świadkiem zmieniających się trendów w architekturze i kształtowaniu krajobrazu. Teatr plenerowy stworzył nowy akcent w krajobrazie parku. Obiekt przyczynił się do uporządkowania logicznej kompozycji innych budowli w parku. Dopasowanie do historycznej kompozycji polegało na stworzeniu nowej jakości architektonicznej i wydobyciu na zasadzie kontrastu przeciwieństw walorów historycznych obiektów zamku Grafenegg.

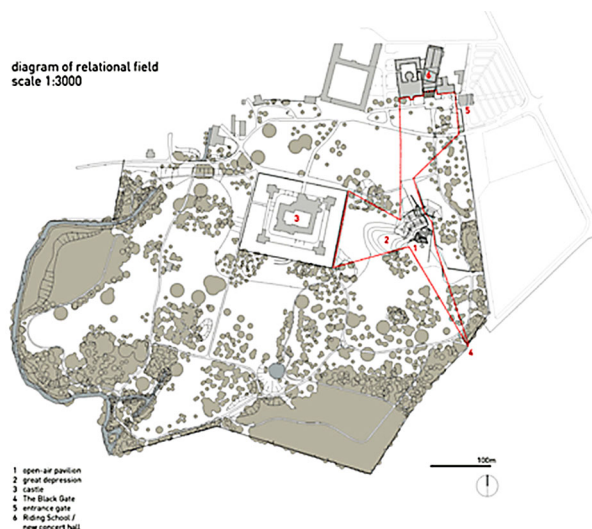
Obiekt zlokalizowano w istniejącym obniżeniu terenu, dodatkowo pogłębionym. Masy ziemne z wykopu posłużyły do budowy sztucznych wzniesień i pagórków, w które gładko wtopiona jest scena. Sztuczne formy amfiteatru znakomicie wtapiają się w sztuczny i naturalny krajobraz.

W sztucznym wzniesieniu wycięto korytarz wiodący do teatru. Takie rozwiązanie architektoniczne sprzyja budowaniu atmosfery zaciekawienia i teatralności już w czasie wchodzenia do teatru. Zaplanowane otwarcia widokowe w określonej kolejności przestrzennej przyczyniają się do stworzenia wielowarstwowych kompozycji krajobrazowych. Zastosowano długie osie widokowe

permanent building with dressing rooms covered with a green roof was built.

### A tower in the sky. Open-air theatre in Grafenegg, Austria

The theater is located in the castle of Grafenegg. For almost 250 years, the grounds of the castle park have witnessed changing trends in the architecture and landscaping. The outdoor theater has created a new



Ryc. 3. Plan założenia w Grafenegg. Źródło: <https://www.dezeen.com/2009/07/14/cloud-tower-by-the-next-enterprise-architects/>, dostęp: 11.2018

Fig. 3. Site plan of Grafenegg. Source: <https://www.dezeen.com/2009/07/14/cloud-tower-by-the-next-enterprise-architects/>, access: 11.2018



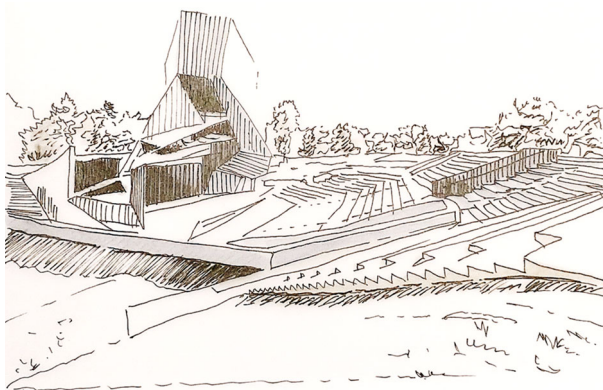
Ryc. 4. Przekrój przez teren obrazujący wpisanie nowej formy teatru w historyczne otoczenie. Źródło: <https://www.dezeen.com/2009/07/14/cloud-tower-by-the-next-enterprise-architects/>, dostęp: 11.2018

Fig. 4. Cross-section illustrating the relation between new form of theatre and historic environment. Source: <https://www.dezeen.com/2009/07/14/cloud-tower-by-the-next-enterprise-architects/>, access: 11.2018



Ryc. 5. Teatr plenerowy w Grafenegg. Źródło: <https://www.flickr.com/photos/richardmichaelshaw/5486708379>, dostęp: 11.2018

Fig. 5. Open-air theatre in Grafenegg. Source: <https://www.flickr.com/photos/richardmichaelshaw/5486708379>, access: 11.2018



Ryc 6. Teatr plenerowy w Grafenegg. Rys. autorki  
Fig.6 Open-air theatre in Grafenegg. Drawing by author

między istniejącymi budynkami w parku, ale również grę perspektywą i odbiciami, otwarciem widokowymi oraz przesłonami krajobrazowymi i architektonicznymi. Stworzono w ten sposób sekwencję widoków, które są na przemian zakryte i ujęte w ramy. W tradycyjnych ogrodach ten efekt bywa tworzony przez meandrujące ścieżki widokowe. W Grafenegg został osiągnięty przez wyniesienie i obniżenie sztucznych pagórków.

Obiekt o konstrukcji żelbetowej wzorowano na rozwiązaniach amfiteatrów starożytnych. Widownia może pomieścić 1670 widzów, a dla dodatkowych 300 przewidziano miejsce na trawniku. Scena może pomieścić orkiestrę złożoną z 300 muzyków.

Teatr w Grafenegg to eksperyment zastosowania zasad perspektywy i akustyki. Teatry plenerowe to specjalne wyzwanie dla akustyków, ponieważ nie tworzą zamkniętej przestrzeni. Z powodu braku odbić kluczową dla zrozumienia mowy i odbioru wrażeń dźwiękowych odgrywa dźwięk bezpośredni. W przypadku tego projektu starano się stworzyć obudowę sceniczną, która umożliwi odbicie dźwięku w kierunku widowni. Przed sceną znajduje się utwardzona nawierzchnia, która również ma uczestniczyć w odbijaniu dźwięku. Widownia jest rozmieszczona amfiteatralnie z przewyższeniem, co ułatwia bezpośrednie dotarcie fali dźwiękowej do uszu widzów spektaklu. W okresie letnim teatr służy jako scena plenerowa, a poza sezonem jako miejsce schronienia i atrakcyjna dominanta w parku.

Dach jest autonomicznym, rzeźbiarskim obiektem. Zawieszony nad krajobrazem na wysokości koron drzew (23 metry), zdaje się być jednym z nich. Świecąca metalowa konstrukcja pokryta szkłem odbija chmury i drzewa, czyniąc obiekt wieżą w chmurach.

**WYNIESIONA SCENA PLENEROWA  
OTOCZONĄ PRZEZ OTWARTĄ  
PRZESTRZEŃ, KTÓRA TYMCZASOWO  
NA CZAS PRZEDSTAWIENIA MOŻE  
STAĆ SIĘ WIDOWNIĄ**

**Teatr plenerowy w Penlee Park, Anglia**

Penlee Park Theatre znajduje się w jednym z najbardziej popularnych parków w regionie. Widownia to

accent in the landscape of the park. The new theatre formed the logical composition with other buildings in the park. The structure fits into historical environment with a new architectural quality and provides a contrast to the historic castle of Grafenegg.

The facility is located in an existing natural depression, which was additionally deepened. The soil masses from the excavation were used to build artificial hills, where the stage is hidden. The artificial forms of the amphitheater perfectly blend in with the natural landscape.

A corridor leading to the theater was cut out in an artificial hill. A planned sequence of openings in a specific order contributes to the creation of multi-layered landscape compositions. Long vistas and axes were created between existing buildings in the park. Additional points of interest were formed by playing with perspective and reflections. A sequence of views was created, which alternates between concealing and opening of interesting viewpoints. It was achieved in Grafenegg by elevating and lowering artificial hills. This effect is sometimes created by meandering scenic paths in traditional gardens.

The structure built with reinforced concrete was inspired by ancient amphitheaters. The audience can accommodate 1670 spectators, and a lawn has a capacity for additional 300 seats. The stage has a room for an orchestra of 300 musicians. The designers of the Theater in Grafenegg experimented with principles of perspective and acoustics. Outdoor theaters are a special challenge for acoustic engineers, because they do not create a closed space. Due to the lack of reflections, a direct sound plays the key role for understanding speech and collecting sound impressions. Designers of the Theater in Grafenegg created a stage housing that forces sound reflection towards the audience. Additionally, in front of the stage, there is a paved surface which is also supposed to participate in sound reflections. The audience is shaped amphitheatrically with rising elevation which makes it easier for sound wave to directly reach the ears of spectators. In the summer, the theater serves as an outdoor stage, and after the summer season it is a place of refuge and an attractive landmark in the park. The roof is an autonomous sculptural object. Suspended above the landscape at the level of surrounding tree crowns (23 meters), it seems to be one of them. The shining metal structure covered with glass reflects clouds and trees, making it a real tower in the clouds.

**A RAISED OUTDOOR SCENE  
SURROUNDED BY OPEN SPACE,  
WHICH MAY ACCOMMODATE  
AUDIENCE DURING PERFORMANCES**

**Outdoor theater in Penlee Park, England**

Penlee Park Theater is located in one of the most popular parks in the region. The open clearing serves as a place for temporary audience surrounded by a hedge,

otwarta polana otoczona żywopłotem, na której w razie potrzeby ustawiane są rozkładane, mobilne krzeselka. W czasie festiwalu nad sceną i widownią bywa rozpinana na tymczasowych masztach tkanina techniczna, tworząc sezonowe zadaszenie.

Jest to wyjątkowy teatr plenerowy otwarty w 1948 r. Od sezonu inauguracyjnego w latach 50. gościł on wiele przedstawień teatralnych, zarówno profesjonalnych, jak i amatorskich. Sezon trwa od czerwca do września, a widownia może pomieścić 300 osób. W czasie deszczowych lat pięćdziesiątych teatr gościł ekspozycję współczesnej rzeźby plenerowej. Można było obejrzeć dzieła takich twórców, jak m.in. Barbara Hepworth, Henry Moore, George Ehrlich, Uli Nimpf czy Reg Butler. Na wyniesionej scenie można było obejrzeć takie dzieła jak m.in. „Wesołe kumoszki z Windsoru” Szekspira.

## WYNIESIONA WIDOWNIA – AMFITEATR LUB TRYBUNY OBOK PRZESTRZENI, NA KTÓREJ MOŻE BYĆ MONTOWANA TYMCZASOWA SCENA

### Teatr plenerowy w Scarborough, hrabstwo York

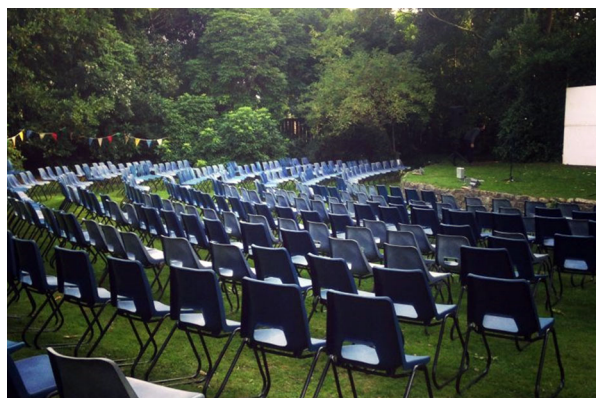
Obecny teatr został otwarty w 2010 r. i zastąpił wyłożoną konstrukcję z lat 30. XX w. Teatr wybudowano w miejscu historycznego założenia, wykorzystując naturalne, amfiteatralne ukształtowanie terenu. Scena od początku umieszczona była na wyspie otoczonej jeziorem. Po drugiej stronie jeziora zlokalizowano wybudowane na stałe siedzenia widowni zgrupowane w pięć sektorów mieszczących łącznie 5876 miejsc.



Ryc. 7 Teatr plenerowy w Penlee Park, Anglia. Źródło <https://cornwall365.com/events/venues/penlee-park-theatre/>, dostęp: 11.2018

Fig. 7 Open-air theatre in Penlee Park, England. Source: <https://cornwall365.com/events/venues/penlee-park-theatre/>, access: 11.2018

W 2010 r. ponownie oddano publiczności całkowicie przebudowany obiekt. W czasie przebudowy dodano 6000 miejsc na składanych krzeselkach. Od lat 30. do 1986 r., kiedy teatr zaprzestał działalności, na scenie wystawiano musicale, np. „West Side Story”.



Ryc. 8. Teatr plenerowy w Scarborough. Źródło: <https://www.geograph.org.uk/photo/4016176>, dostęp: 11.2018

Fig. 8. Open-air theatre in Scarborough. Source: <https://www.geograph.org.uk/photo/4016176>, access: 11.2018

where, if necessary, foldable, mobile chairs are placed. During the festivals a temporary roofing is constructed over the stage with technical fabric placed on temporary masts. It is a special outdoor theater, which opened in 1948. From the first season in the 1950s, theatre hosted many theatrical performances, both professional and amateur. The season lasts from June to September, and the audience can accommodate 300 people. During the rainy 1950s, the theater hosted an exhibition of contemporary outdoor sculpture. One could see works by such artists as Barbara Hepworth, Henry Moore, George Ehrlich, Uli Nimpf and Reg Butler. On the elevated stage, plays such as “The Merry Wives of Windsor” by Shakespeare were performed.

## PERMANENT ELEVATED AUDIENCE – AMPHITHEATER OR STANDS NEXT TO THE SPACE WHERE THE TEMPORARY SCENE CAN BE MOUNTED

### Outdoor theater in Scarborough, York

The current theater was opened in 2010 and replaced the worn out construction from the 1930s. The theater was built on the site of a historical foundation, using natural, amphitheatrical terrain. From the very beginning, the stage was placed on an island surrounded by a lake. On the other side of the lake, there are permanent built-in seats of the auditorium with a total of 5876 seats.

In 2010, the completely rebuilt building was returned to public. During the reconstruction, 6000 foldable chairs were added.

### Outdoor theater in Brighton, England

The outdoor theater in Brighton was created thanks to the efforts of the local artist and construction entrepreneur Adrian Bunting, who died of cancer shortly before its creation. Bunting had long dreamed of creating an outdoor theater in Brighton thinking about the old lawn used for bowling. The theater in Epidaurus in Greece was the inspiration for this open-air theater. The



Ryc. 9 Teatr plenerowy w Brighton w historycznym otoczeniu. Widok z loty ptaka. Źródło: <https://www.google.com/maps/@50.8363111,-0.1534687,118m/data=!3m1!1e3>, dostęp: 11.2018

Fig. 9. *Open-air theatre in Brighton in historic environment. Bird's-eye view.* Source: <https://www.google.com/maps/@50.8363111,-0.1534687,118m/data=!3m1!1e3>, access: 11.2018

## Teatr plenerowy w Brighton, Anglia

Teatr plenerowy w Brighton powstał dzięki staraniom lokalnego artysty i przedsiębiorcy budowlanego Adriana Buntinga, zmarłego na raka na krótko przed jego powstaniem. Bunting od dawna marzył o stworzeniu teatru plenerowego w Brighton, myśląc o dawnym trawniku do gry w kręgle. Inspiracją dla tego teatru plenerowego był teatr w Epidauros w Grecji. Możemy zauważyć pewne reminiscencje.



Ryc. 10. Teatr plenerowy w Brighton. Widok z widowni na scenę i ścianę akustyczną Źródło: [https://en.wikipedia.org/wiki/Brighton\\_Open\\_Air\\_Theatre#/media/File:Brighton\\_Open\\_Air\\_Theatre.jpg](https://en.wikipedia.org/wiki/Brighton_Open_Air_Theatre#/media/File:Brighton_Open_Air_Theatre.jpg), dostęp: 11.2018

Fig. 10. *Open-air theatre in Brighton. View of the stage and acoustic wall as seen from the audience.* Source: [https://en.wikipedia.org/wiki/Brighton\\_Open\\_Air\\_Theatre#/media/File:Brighton\\_Open\\_Air\\_Theatre.jpg](https://en.wikipedia.org/wiki/Brighton_Open_Air_Theatre#/media/File:Brighton_Open_Air_Theatre.jpg), access: 11.2018

Projekt został wykonany przez architekta Graeme Hawkinsa z firmy Miller Bourne partnership. Teatr nosi nazwę BOAT, czyli łódź. Został zaprojektowany w formie amfiteatralnych całorocznych siedzisk dla 425 widzów. Z tyłu sceny umieszczono betonową ścianę, która działa jak ekran akustyczny i przesłona wejść i wyjść dla aktorów. Na powierzchni trawnika przewidziano miejsce na scenę, gdzie mogą być montowane podesty i dekoracje.

Teatr wystawia przedstawienia w okresie letnim od początku maja do końca września. Prezentowane są zarówno lokalne, jak i znane grupy teatralne. Główne przedstawienia to teatr słowa mówionego.



Ryc. 11. Teatr plenerowy w Brighton. Widownia Źródło: <https://www.brightonopenairtheatre.co.uk/your-visit/where-can-i-buy-tickets/>, dostęp: 11.2018

Fig. 11. *Open-air theatre in Brighton. Audience.* Source: <https://www.brightonopenairtheatre.co.uk/your-visit/where-can-i-buy-tickets/>, access: 11.2018

project was made by architect Graeme Hawkins from the company Miller Bourne partnership. The theater is called BOAT, literally meaning a boat. It was designed in the form of a permanent amphitheater with seats for 425 spectators. At the back of the stage there is a concrete wall, which acts like an acoustic screen and covers the exit for the actors. There is a place left to accommodate temporary stage, where platforms and decorations can be mounted. The theater stages performances during the summer season from the beginning of May to the end of September. Both local and well-known theater groups are welcomed. The main performances are the theater of the spoken word.

## PERMANENT THEATER FACILITIES LOCATED IN THE PARK AREAS

### Revitalization of the world exhibition pavilions. Queens theatre in the park

This theater was created as a result of the revitalization of the world exhibition pavilions from 1964. The original exhibition constructions were designed by Philip Johnson and Richard Foster. The buildings were constructed using a circular plan. Columns and compressed roofs were very characteristic elements of this exhibition. The theater was initially designed as Theatrerama, where a 360 degree panorama of the state of New York was shown, and the façade was covered with works of the most famous pop artists such as Andy Warhol, Roy Lichtenstein, Robert Rauschenberg and Ellsworth Kelly. In 1965, the exhibition was closed and many buildings were demolished. Today's theater survived together with the neighboring triple Astro-View tower, which houses observation platforms, restaurants and lobbies, and an open pavilion of the Tent of Tomorrow with the New York state map on the floor and a colored fiberglass roof. Theatrerama was later turned into a cinema, and then served as a place for mass events. The authors of the revitalization project,



Ryc. 12. Queens theatre in the park. Istniejące obiekty przed rewitalizacją. Źródło fotografii: <http://www.capjeff.com/queens-theatre/> dostęp: 11.2018

Fig. 12 Queens theatre in the park. View before the urban regeneration project. Source: <http://www.capjeff.com/queens-theatre/> access: 11.2018

## ZAMKNIĘTE OBIEKTY TEATRALNE ZLOKALIZOWANE NA TERENACH PARKOWYCH

### Rewitalizacja obiektów wystawy światowej. Queens theatre in the park

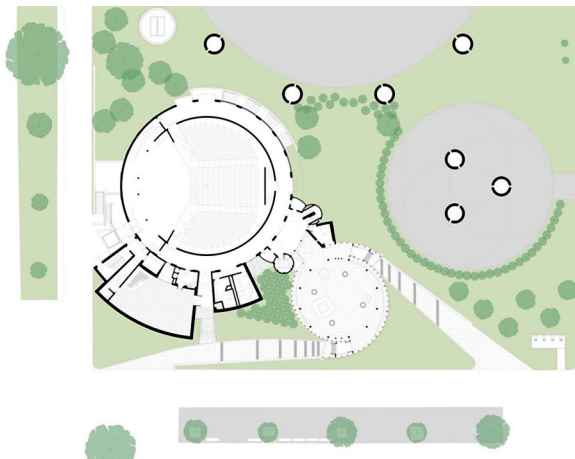
Obiekt teatralny powstał w wyniku rewitalizacji terenów wystawy światowej z 1964 r. Oryginalne obiekty wystawy zostały zaprojektowane przez Philipa Johnsona i Richarda Fostera. Budynki na planie okręgu, kolumny i sprężone połączenia dachowe stanowiły najbardziej charakterystyczne elementy tej zabudowy. Teatr początkowo został zaprojektowany jako Theatrerama, gdzie pokazywana była 360-stopniowa panorama stanu Nowy Jork, a na fasadzie zaprezentowano dzieła najbardziej znanych pop-artystów, takich jak Andy Warhol, Roy Lichtenstein, Robert Rauschenberg czy Ellsworth Kelly.

W 1965 r. wystawę zamknięto i wiele obiektów wyburzono. Dzisiejszy teatr ocalał wraz z sąsiednią potrójną wieżą Astro-View mieszczącą pomosty obserwacyjne, restaurację i lobby oraz otwartym pawilonem – Namiotem Jutra z kolorowym dachem z włókna szklanego, gdzie pokazywano mapę stanu Nowy Jork wykonaną w płytkach terazzo na podłodze. Obiekt Theatreramy zamieniono na kino, a potem salę do koncertów masowych.

Autorom rewitalizacji obiektu, architektom z biura Caples Jefferson Architects udało się osiągnąć harmonię nowych elementów oraz kształtów nowych i starych konstrukcji. Dopiero detale pokazują inne, nowe podejście do kształtowania przestrzeni. Nowa sala na 600 osób znakomicie wpisała się w teren kompleksu. Po ostatniej przebudowie teatr w parku to obiekt teatralny o znakomitej jakości na miarę światowych produkcji. Dzisiaj zawiera scenę główną z widownią mieszczącą 472 miejsca, teatr studyjny na 99 miejsc, niewielki kabaret i cocktail bar.

### PODSUMOWANIE. ROLA TEATRU PLENEROWEGO

Trzeba spojrzeć też na teatr jako rzadką możliwość ożywienia przestrzeni zielonych terenów publicznych.



Ryc. 13. Queens theatre in the park. Rzut przyziemia założenia. Źródło fotografii: <http://www.capjeff.com/queens-theatre/>, dostęp: 11.2018

Fig 13. Queens theatre in the park. Ground floor plan. Source: <http://www.capjeff.com/queens-theatre/>, dostęp: 11.2018



Ryc. 14 Queens theatre in the park. Widok wejścia i lobby. Źródło fotografii: <http://www.capjeff.com/queens-theatre/>, dostęp: 11.2018

Ryc. 14 Queens theatre in the park. Entrance and lobby. Source: <http://www.capjeff.com/queens-theatre/>, access: 11.2018

architects from the Caples Jefferson Architects office, managed to achieve harmony of new elements with old structures. Only the details show a different, new approach to architectural design. The new space for 600 people perfectly fits into the complex. After the last reconstruction, the theater in the park is a theatrical object of excellent quality. Today, it includes the main stage with an audience of 472 seats, a studio theater with 99 seats, a small cabaret and a cocktail bar.

### SUMMARY. THE ROLE OF THE OPEN AIR THEATER

We have to look at the theater as a rare opportunity to revive the green public areas. The open-air-theater gives opportunities for shared experience of the theatrical spectacle and offers the possibility for social contacts also to those threatened with exclusion. The open-air-scene becomes an invaluable attribute of the therapeutic gardens and the new generation of city parks (Trojanowska, 2017). The essence of the therapeutic experience of environment is to detach our thoughts



Teatr wzbogaca przestrzeń publiczną. Daje szansę na wspólne przeżywanie widowiska scenicznego i oferuje możliwość nawiązywania kontaktów społecznych osobom zagrożonym wykluczeniem. Dlatego jest niezbędnym elementem ogrodu terapeutycznego i parku miejskiego nowej generacji (Trojanowska, 2017). Scena w przestrzeni publicznej spełnia wiele funkcji, z których najważniejszą jest rola wspólnototwórcza. Scena w otwartych przestrzeniach zielonych umożliwia organizację imprez, które pozwalają odwiedzającym przeżywać wydarzenia artystyczne we wspólnocie, np. z osobami niepełnosprawnymi i zagrożonymi wykluczeniem społecznym. Wszyscy, nie tylko profesjonalni aktorzy mogą stać się zarówno aktorami, jak i widzami. Dostępna scena w przestrzeni publicznej daje możliwość organizacji szeregu wydarzeń artystycznych teatrom amatorskim i profesjonalnym.

Warto zauważyć, że współczesny teatr, tak jak w poprzednich stuleciach, pełni również funkcję wychowawczą. Daje możliwość ingerowania w świadomość społeczną publiczności i jej poszerzanie. Odbiór spektaklu plenerowego staje się przeżyciem zbiorowym. Teatr plenerowy jest miejscem spotkania oraz debaty na aktualne tematy lub reinterpretacji historii. Trzeba zrozumieć potrzebę tworzenia miejsc wystawiania przedstawień teatralnych w plenerze. Trudno oceniać wrażliwość odbiorcy i intensywność indywidualnych przeżyć artystycznych, ale warto mieć je na uwadze projektując tkankę miejską i przestrzeń publiczną, tak aby umożliwić spektakle plenerowe i ułatwić twórcom ich wystawianie.

from painful troubles of the everyday day at least for a moment. Theatre performances offer the synthesis of multisensorial experience. Open air theatres experience is additionally enriched by all the aspect of unexpected events, like sun, rain and wind.

The scene in the public space fulfills many functions, but is the community-making role is the most important. The stage in open green space facilitates the organization of events that allow spectators to experience artistic events in the community with others, for example with people with disabilities and at risk of social exclusion. Everyone, not only professional actors, can become both actors and members of the audience. Accessible stage in public space gives the opportunity to organize a series of artistic events for amateur and professional theaters.

It is worth noting that contemporary theater, as in previous centuries, also plays an educational role. It gives the possibility of interfering with social consciousness of the public and expanding it. The reception of the spectacle becomes a collective experience. The open-air-theatre is a venue of debates about current topics or reinterpretation of history. We need to understand the necessity to create places for staging theater performances outdoors. It is difficult to evaluate the sensibility of individual spectators and the intensity of individual artistic experiences, but we should facilitate open-air-theatre performances when designing local townscapes.

---

## BIBLIOGRAFIA / REFERENCES

- [1] Burakowska W. Stalowa konstrukcja z motylin dachem. Inżynier Budownictwa 2014, [http://www.inzynierbudownictwa.pl/inwestycje,inwestycje-artykul,stalowa\\_konstrukcja\\_z\\_motylin\\_dachem,7114](http://www.inzynierbudownictwa.pl/inwestycje,inwestycje-artykul,stalowa_konstrukcja_z_motylin_dachem,7114) (dostęp 15.12.2018).
- [2] Czechowicz J. Na wolnym powietrzu. O różnorodności form w teatrze plenerowym dziś. In: Leyko M. (ed.) Teatr Masowy. Teatr dla mas. Wydawnictwo Uniwersytetu Łódzkiego, Łódź, 2011.
- [3] Dorak-Wojakowska L. Teatr wobec nowych technologii komunikacyjnych. Media i Społeczeństwo 2017;7.
- [4] Franta A. Reżyseria przestrzeni. O doskonaleniu przestrzeni publicznej miasta. Wydawnictwo PK, Kraków, 2004.
- [5] Gouhier H. Istota teatru. Pamiętnik Literacki: czasopismo kwartalne poświęcone historii i krytyce literatury polskiej 1976;67(2):231–258.
- [6] Godlewska-Bylimiak E., Lipko-Konieczna J. (eds.) Odzyskiwanie obecności. Niepełnosprawność w teatrze i performansie. Fundacja Teatr 21, Warszawa, 2017.
- [7] Frankowska B. Teatr w plenerze. In: Encyklopedia Teatru Polskiego. <http://encyklopediateatru.pl/bookreader/?book=teatr-widowisko&backur>
- [8] Furttenbach J. O budowie teatrów. Wydawnictwo słowo/obraz/terytoria, Gdańsk, 2009.
- [9] Jasińska R., Kaczyński Ł. (not.). Po partnersku. <http://teatrarka.pl/userfiles/po%20partnersku%20kalejdoskop.PDF>
- [10] Kaczmarek W. Istota teatru. Roczniki Kulturoznawcze 2011;II.
- [11] Kluzowicz J. Teatr codzienności. Animacyjne i samokształtujące funkcje twórczości Alvisa Hermanisa i Stefana Kaegiego. Wydawnictwo Nomos, Kraków, 2017.
- [12] Kosiński D. Teatr w XXI wieku – ku nowym definicjom. Przestrzenie Teorii 2004;3/4: 215–225.
- [13] Kozień-Woźniak M. Teatry Interferencji. Współczesna architektura teatralna a nieformalna przestrzeń teatru. Wydawnictwo PK, Kraków, 2015.
- [14] Obracaj P. Sztuka teatru a ewolucja architektury scenicznej: od wzorów ateńskich po światową standaryzację włoskiej sceny barokowej. Oficyna Wydawnicza Politechniki Opolskiej, Opole, 2007.

- [15] Płoski P. Przemiany organizacyjne teatru w Polsce w latach 1989–2009. Raport na zlecenie Ministerstwa Kultury i Dziedzictwa Narodowego. Warszawa, 2009.
- [16] Pokrzywnicka K. Las pełen muzyki. Unikatowe walory architektury opery leśnej dawniej i obecnie. In: Społeczna rola architektury. Podhalańska Państwowa Wyższa Szkoła Zawodowa w Nowym Targu, Nowy Targ, 2015.
- [17] Rybarkiewicz J. Architektura pola kreacji teatralnej. Politechnika Śląska, Gliwice, 2009.
- [18] Sobecka A. Ujarzmianie pejzażu, czyli o możliwościach teatru plenerowego. Świat Tekstów, Rocznik Słupski 2011;9.
- [19] Trojanowska M. Parki i ogrody terapeutyczne. Wydawnictwo Naukowe PWN, Warszawa, 2017.
- [20] Trzcinińska M. Ewolucja przestrzeni teatralnej. <https://artmuseum.pl/pl/news/ewolucja-przestrzeni-teatralnej>
- [21] Wanat A. Pochwała teatru. Oficyna Wydawnicza Errata, Warszawa, 1997.
- [22] Wilde K. et al. Diagnostyka i monitoring nowego przekrycia opery leśnej w Sopocie. In: XXVI Konferencja Naukowo-Techniczna Awary Budowlane 2013, [http://www.awarie.zut.edu.pl/files/ab2013/referaty/03\\_Diagnostyka\\_w\\_ocenieniu\\_bezpieczenstwa\\_konstrukcji/09\\_Wilde\\_K\\_i\\_inni\\_Diagnostyka\\_i\\_monitoring\\_nowego\\_przekrycia\\_Opery\\_Leśnej\\_w\\_Sopocie.pdf](http://www.awarie.zut.edu.pl/files/ab2013/referaty/03_Diagnostyka_w_ocenieniu_bezpieczenstwa_konstrukcji/09_Wilde_K_i_inni_Diagnostyka_i_monitoring_nowego_przekrycia_Opery_Leśnej_w_Sopocie.pdf)
- [23] Wiśniewska M. Teatrológ jako animator, czyli sprawa pedagogiki teatru. Referat wygłoszony na I Zjeździe Polskiego Towarzystwa Badań Teatralnych i opublikowany: [http://www.ptbt.e-teatr.pl/files/zjazd\\_pdf/Wisniewska\\_Teatrolog\\_jako\\_animator.pdf](http://www.ptbt.e-teatr.pl/files/zjazd_pdf/Wisniewska_Teatrolog_jako_animator.pdf)
- [24] Żórawski D. Współczesna ewangelizacja Grupy Poszukiwań Teatralnych Ku Spotkaniu Z Człowiekiem. Uniwersytet im. Adama Mickiewicza. Redakcja Wydawnictw, Poznań, 2007.

### Zasoby internetowe

- [25] [www.encyklopediateatru.pl](http://www.encyklopediateatru.pl)
- [26] <https://archello.com/project/cloud-tower-open-air-pavillon-grafenegg>
- [27] <https://www.architonic.com/en/microsite/tne-architects/5201934#about>
- [28] [https://www.muellerbbm.com/fileadmin/user\\_upload/gmbh/Downloads/Freilichtbuehnen/M61765\\_Wolkenturm\\_Grafenegg\\_e.pdf](https://www.muellerbbm.com/fileadmin/user_upload/gmbh/Downloads/Freilichtbuehnen/M61765_Wolkenturm_Grafenegg_e.pdf)
- [29] <https://www.dezeen.com/2009/07/14/cloud-tower-by-the-next-enterprise-architects/>
- [30] <https://www.archdaily.com/900318/cloud-tower-tne-architects>
- [31] <https://www.archdaily.com/900318/cloud-tower-tne-architects>
- [32] <https://architizer.com/projects/queens-theatre-in-the-park/>
- [33] <https://www.nyc-arts.org/organizations/21688/queens-theatre-in-the-park>
- [34] <http://www.capieff.com/queens-theatre/>
- [35] <https://www.penleeparktheatre.com/history/>
- [36] [http://www.awarie.zut.edu.pl/files/ab2013/referaty/03\\_Diagnostyka\\_w\\_ocenieniu\\_bezpieczenstwa\\_konstrukcji/09\\_Wilde\\_K\\_i\\_inni\\_Diagnostyka\\_i\\_monitoring\\_nowego\\_przekrycia\\_Opery\\_Leśnej\\_w\\_Sopocie.pdf](http://www.awarie.zut.edu.pl/files/ab2013/referaty/03_Diagnostyka_w_ocenieniu_bezpieczenstwa_konstrukcji/09_Wilde_K_i_inni_Diagnostyka_i_monitoring_nowego_przekrycia_Opery_Leśnej_w_Sopocie.pdf)
- [37] [http://www.inzynierbudownictwa.pl/inwestycje,-inwestycje,artykul,stalowa\\_konstrukcja\\_z\\_motyli\\_m\\_dachem,7114](http://www.inzynierbudownictwa.pl/inwestycje,-inwestycje,artykul,stalowa_konstrukcja_z_motyli_m_dachem,7114)
- [38] <https://www.brightonopenairtheatre.co.uk/about-boat/welcome/>
- [39] <http://queenstheatre.org/about-us>

## Streszczenie

Stworzenie miejsca scenicznego w otwartym krajobrazie wymaga odpowiedniej oprawy. Współczesne teatry plenerowe powstają w różnych konwencjach artystycznych. Zaplanowano dla nich rolę architektury wtopionej w krajobraz, stanowiącej tło dla spektaklu albo wręcz przeciwnie, są to mocne, wyraziste formy architektury tworzącej spektakl sam w sobie. Teatry plenerowe powstają w historycznym otoczeniu tworząc swoistą przestrzeń dialogu nowych form z istniejącym otoczeniem. Artykuł przedstawia architektoniczne aspekty projektowania zróżnicowanych form teatru plenerowego – posiadającego scenę z widownią, wyniesionej sceny plenerowej otoczonej przez otwartą przestrzeń, która tymczasowo na czas przedstawienia może stać się widownią, wyniesionej widowni – amfiteatru lub trybuny obok przestrzeni, na której może być montowana tymczasowa scena, oraz otwartej przestrzeni, gdzie może być montowana tymczasowa scena i widownia.

## Abstract

A place for theater performances in open landscape requires appropriate environment. Contemporary open-air theatres use various artistic conventions. Sometimes, they blend into landscape providing background for the performance, or on the contrary, they use strong, expressive forms of architecture that creates a spectacle on its own. Often, open air theatres are built in historic settings creating a space for a dialog between the new forms and the old surroundings. This paper presents architectural aspects of various types of open-air theatres – a permanent stage with built-in auditorium, a permanent stage with open space for audience, a built-in auditorium next to open space for temporary stage, and open space for temporary stage and audience.