

KSZTAŁTOWANIE SIĘ OSADNICTWA LEŚNEGO NA TERENIE PUSZCZY KNYSZYŃSKIEJ¹-UWARUNKOWANIA HISTORYCZNE I PRAWNE

Robert Misiuk

Wydział Architektury, Politechnika Białostocka, ul. O. Sosnowskiego 11, 15-893 Białystok
E-mail: robertm@pb.edu.pl

CREATING OF FOREST SETTLEMENT IN THE KNYSZYNSKA FOREST SITE – HISTORICAL AND LEGAL CONDITIONS

Summary

The article presents historical and legal factors which have affected appearance of settlement structure of Forest Service buildings in the Knyszynska Forest site.

Some of these factors had radical impact in shaping the structure, while the other elements which have affected it have been a result of evolutionary reorganization and a consequence of overall social and economic development. The current condition is in large degree a result of policies introduced in the period between I and II WW, when the rules of modern forest management were introduced.

Streszczenie

W artykule przedstawiono czynniki historyczne i prawne mające wpływ na wygląd struktury osadniczej obiektów służb leśnych z terenu Puszczy Knyszyńskiej. Niektóre z tych czynników w sposób radykalny wpływały na kształt struktury, inne z kolei były efektem ewolucyjnej reorganizacji i konsekwencją ogólnego rozwoju społeczno-ekonomicznego. Obecny stan w dużej mierze zawdzięczamy okresowi międzywojennemu, kiedy to wprowadzono reguły nowoczesnej gospodarki leśnej.

Keywords: forest settlements; settlement structure; forester's cottage (lodge)

Słowa kluczowe: osadnictwo leśne; struktura osadnicza; leśniczówki

WSTĘP

Osadnictwo będące efektem długotrwałych procesów kształtowania się i rozwoju stałych siedzib ludzkich zależne było od szeregu czynników. Miały one wpływ na tworzącą się sieć osadniczą, na jej wielkość, lokalizację, układ przestrzenny, zagęszczenie, intensywność zabudowy. Wśród tych czynników można wymienić nie tylko te natury przyrodniczej związane: z warunkami fizjograficznymi, klimatycznymi, długością sezonu wegetacyjnego, jakością gleb, dostępem do wody, ale również czynniki społeczno – ekonomiczne oraz polityczno-administracyjne. W niniejszym artykule

przedstawiono te związane z kontekstem historycznym i uwarunkowaniami prawnymi. Część historyczna przybliży okoliczności związane z kształtowaniem się osadnictwa od okresu średniowiecza do czasów współczesnych i obejmuje teren nie tylko samej Puszczy Knyszyńskiej, ale również najbliższych okolic. Część związaną z aspektami prawnymi, od tych najstarszych po najnowsze, przedstawiono w odniesieniu do przepisów ogólnopaństwowych oraz odnoszących się wyłącznie do omawianego terenu.

¹ Artykuł powstał na bazie materiału zgromadzonego podczas pisania rozprawy doktorskiej autora.

1. OSADNICTWO LEŚNE PUSZCZY KNYSZYŃSKIEJ – RYS HISTORYCZNY ²

Teren Puszczy jest słabo rozpoznany pod względem archeologicznym, a główną tego przyczyną jest zapewne fakt dużego zalesienia. Najstarsze wzmianki o osadnictwie tych terenów sięgają XIX wieku i w większości zawdzięczamy je Z. Glogerowi. Od 1955 roku (tj. od powstania w Białymstoku placówki archeologicznej) wzrosło zainteresowanie przeszłością tych ziem, wtedy też rozpoczęto ewidencjonowanie obiektów naziemnych typu: kurhan, grodzisko i przeprowadzono badania wykopaliskowe. Zintensyfikowanie badań terenowych nastąpiło od 1980 roku, kiedy to w ramach programu Archeologiczne Zdjęcie Polski rozpoczęto systematyczne penetrowanie między innymi i Puszczy Knyszyńskiej.

Dotychczasowy poznany układ osadnictwa nie odzwierciedla stanu rzeczywistego i nie pozwala na przeprowadzenie pełnej analizy osadnictwa pradziejowego i wczesnośredniowiecznego. Obecnie na tym terenie znanych jest niespełna 200 wielokulturowych i wielookresowych stanowisk archeologicznych. Większość spośród nich pochodzi z epoki kamienia, mniej z epoki brązu (1800-700 r. p.n.e.) i żelaza. Najslabiej reprezentowane pozostaje średniowiecze (500-1100 r. n. e.).

Niewielkie zasiedlenie tych ziem wynikało najpewniej z niekorzystnych warunków glebowych, co w przypadku gospodarki opartej na rolnictwie miało podstawowe znaczenie. Wzrost osadnictwa, jaki nastąpił w okresie wczesnego średniowiecza, wynikał między innymi z celowej działalności kolonizacyjnej. Powstające grody, pełniące rolę strażnic, były wznoszone na terenach z natury obronnych, a osady zakładano na stokach wysoczyzn w pobliżu cieków wodnych.

Wyraźny wzrost osadnictwa nastąpił tu w okresie nowożytnym.

2. POCZĄTKI OSADNICTWA W ŚREDNIOWIECZU I CZASACH NOWOŻYTNYCH. WPŁYW POMIARU WŁÓCZNEGO NA JEGO DALSZY ROZWÓJ

Tereny dzisiejszej Białostoczczyzny, położone z dala od formujących się w X-XIII wieku państwowych, stały się zwłaszcza w XIII i XIV w. obszarem, na którym toczyły się zacięte walki o objęcie nad nimi władania. Szczególne nasilenie tych walk miało miejsce około połowy XII wieku. Zgodnie z ustaleniami

prof. J. Wiśniewskiego walki te zniszczyły wcześniejsze osadnictwo nad górną Narwią, a wyludnione obszary uległy stopniowemu zalesieniu. Dotyczyło to ograniczonego terenu zawartego pomiędzy Bugiem a Niemnem. Ówczesne wielkie lasy podzielono w drugiej połowie XV wieku na tak zwane „puszcze”. Teren pomiędzy Narewką, Narwią, źródłami Supraśli i górną Świsłoczą obejmowała Puszcza Wołpiańska. Największy obszar obejmowała Puszcza Grodzieńska, pierwotnie ciągnąca się od doliny Supraśli po Czarną Hańczę, a od zachodu docierająca do granicy krzyżackiej. Obszar dzisiejszej Puszczy Knyszyńskiej mieścił się na terenie ówczesnej Puszczy Grodzieńskiej i niewielkim obszarze Puszczy Wołpińskiej. Tylko nieliczne początkowo punkty osadnicze – Mielnik, Drohiczyn, Suraż, Wizna, Bielsk i związane z nimi systemy grodów strażniczych pełniących głównie funkcję obronną - pozostały na obrzeżach wielkich lasów. Ponowny rozwój osadnictwa nastąpił dopiero w drugiej połowie XV wieku, a więc po unormowaniu się stosunków polsko-litewskich i powstrzymaniu ekspansji krzyżackiej. Tereny te znalazły się z mocy rozgraniczenia z Mazowszem w granicach litewskich i głównie od wschodu prowadzona była akcja osadnicza. Najważniejszymi ośrodkami były: Gródek - istniejący już w XII wieku, Krynki założone w 1429 roku oraz Tykocin i Goniądz. Miały one wpływ na osadnictwo na przyległych terenach, przy czym najbardziej w głąb puszczy wciął się Gródek, skąd wyszło pionierskie osadnictwo skierowane ku centrum puszczy nad środkową Supraślą, gdzie w 1500 roku założono monastyr bazylikański.

Rozwijające się w oparciu o Grodno-Krynki oraz drogę wiodącą z Grodna do Tykocina osadnictwo sięgnęło na początku XVI wieku źródeł Sokółdy, gdzie założono wówczas dwór królewski, późniejsze miasto Sokółka. W tym samym czasie w okolicach Tykocina rozwijało się osadnictwo uzupełniające istniejącą wcześniej mazowiecką wieś osadniczą. Około połowy XV wieku Raczek Tabutowicz otrzymał nadanie nad rzeką Białymstokiem, późniejszą Białą. Były to obszary leśne skolonizowane przez Raczkiewiczów i później przez Wiesiołowskich w ciągu XVI wieku. Dobra białostockie graniczyły bezpośrednio z nadaniami poczynionymi w puszczy na rzecz klasztoru supraskiego. Było to więc niejako zamknięcie od zachodu łańcucha osadniczego wokół lasów.

Do roku 1530 założono kolejno ponad 30 wsi, a w międzyczasie nastąpiła organizacja sieci parafii ka-

² Rozdział analizujący aspekty historyczne powstał na podstawie pracy zbiorowej *Środowisko kulturowe Puszczy Knyszyńskiej*, maszynopis ze zbiorów Podlaskiej Wojewódzkiej Służby Ochrony Zabytków – pierwotny tekst pracy skrócony, przeredagowany z wtrąceniami i odniesieniami do innych opracowań.

tolickich i prawosławnych. Najstarsze chronologicznie parafie katolickie znajdują się w Kalinówce Kościelnej, Dobrzyniewie Kościelnym, Knyszynie, Krynkach, zaś cerkwie: w Supraślu, Knyszynie, Chrańkach, Krynkach (wszystkie do I połowy XVI w.) Ta sieć parafialna usytuowana była na obrzeżu puszczy, a wyjątek stanowiły: Wasilków i Supraśl, tkwiące w jej sercu.

W roku 1520 utworzono województwo podlaskie³, w skład którego weszły ziemie południowe i zachodnie województwa trockiego. Część terenu znalazła się na Podlasiu, ziemie na wschód od Czarnej i Brzozówki na Litwie, a po Unii Lubelskiej w większości przyłączono je do Korony. Pierwotne osadnictwo nie miało uporządkowanego charakteru - były to na ogół rozrzucone wśród lasów osady jednodworcze o nieregularnych ciężarach i powinnościach.

W latach trzydziestych XVI wieku z inicjatywy Królowej Bony zapoczątkowano wielką reformę gospodarczą zwaną „pomiarom (lub pomiarem) włócznym”. W jej rezultacie wymierzono dokładnie grunty poszczególnych wsi, zlikwidowano beładne śródleśne osady, ujednotaczono powinności włościan. Na nowo zorganizowano wsie, usunięto prywatną własność z obszarów dóbr wielkopsiadających poprzez zamianę ziemi i podział każdego pola na włóki, przeważnie o wielkości 33 morgów (23,5 ha) bądź 30 morgów (21,3 ha)⁴. Nowo zakładane wsie otrzymały znormalizowane ulicowe rozplanowanie, gdzie wąskie działki siedliskowe przylegały bezpośrednio do ulicy. System taki narzucał sposób zorganizowania działki, a jednocześnie wiązał się z koniecznością wprowadzenia od strony pól ulic gospodarczych, tzw. „zagumieni”, organizujących dojazd do posesji z pól. Powstały w ten sposób długie, prostokątne bloki osadnicze, mające decydujący wpływ na charakter krajobrazu wiejskiego do dzisiaj. Pomiar włóczny wprowadził także trójpolówkę, najnowocześniejszy wówczas system uprawy roli. Nowa organizacja przestrzenna wsi była na tyle atrakcyjna gospodarczo, że w ślad za urządzeniem wsi królew-

skich rozpoczęto podobne prace w dobrach prywatnych. Przeorganizowano stare wsie i utworzono nowe, leżące na obrzeżach puszczy. Spośród bardzo wielu nowo powstałych należy wymienić kilka: Chrańki, Dobrzyniewo Duże, Karakule, Krynice, Leńce, Letniki, Pogorzałki.

W roku 1559 podzielono puszcę na ostępy łowieckie⁵ - specjalne miejsca w puszczy będące ostępem i macecznikiem grubej zwierzyny. Miejsca te były na ogół odludne, ich lokalizacja i granice były uzależnione od topografii terenu, rodzaju drzewostanu, łąk, bagien, dojazd do wody itp. Ostępy sięgały powierzchni od 400-1000 ha do 2-3 tys. ha.⁶ Ta wielkość była czysto umowna i kształtowała się w zmienny sposób w zależności od potrzeb. Na przykład w Puszczy Malawickiej do 1560 r. były 4 ostępy, a już kilkadziesiąt lat później było ich 80 i w dobrej kondycji, zasobne w zwierzynę i drewno.

Najintensywniejsze osadnictwo połowy XVI wieku kierowało się od strony północnej, z rejonu prężnie rozwijającego się Knyszyna, w którym często przebywał Król Zygmunt August.⁷ W rejonie tego miasta powstało wówczas kilka rezydencji należących do ludzi z kręgu Zygmunta Augusta (np. dwór Wiesiołowskich w Białymstoku, Kurzenieckich w Krzywej niedaleko Jasionówki i inne).

Przez zachodnie obrzeża puszczy wytyczono w drugiej połowie XVI wieku „Wielką drogę królewską”, która poprzez Chrańki biegła z Knyszyna do Dobrzyniewa i dalej do Choroszczy - i która to niewątpliwie wpłynęła na przyspieszenie procesów kolonizacyjnych. Podobna fala posuwała się także od wschodu i osiągnęła współczesną linię zwartej osadnictwa, rejonu Szudziałowo-Ostrów. Obejmowały one włości królewskie stąd świadoma, planowo zorganizowana akcja osadnicza. Od południa i południowego zachodu nastąpiło jej zastopowanie, co wiązało się z kontemplacyjnym charakterem monasteru bazylikańskiego w Supraślu.

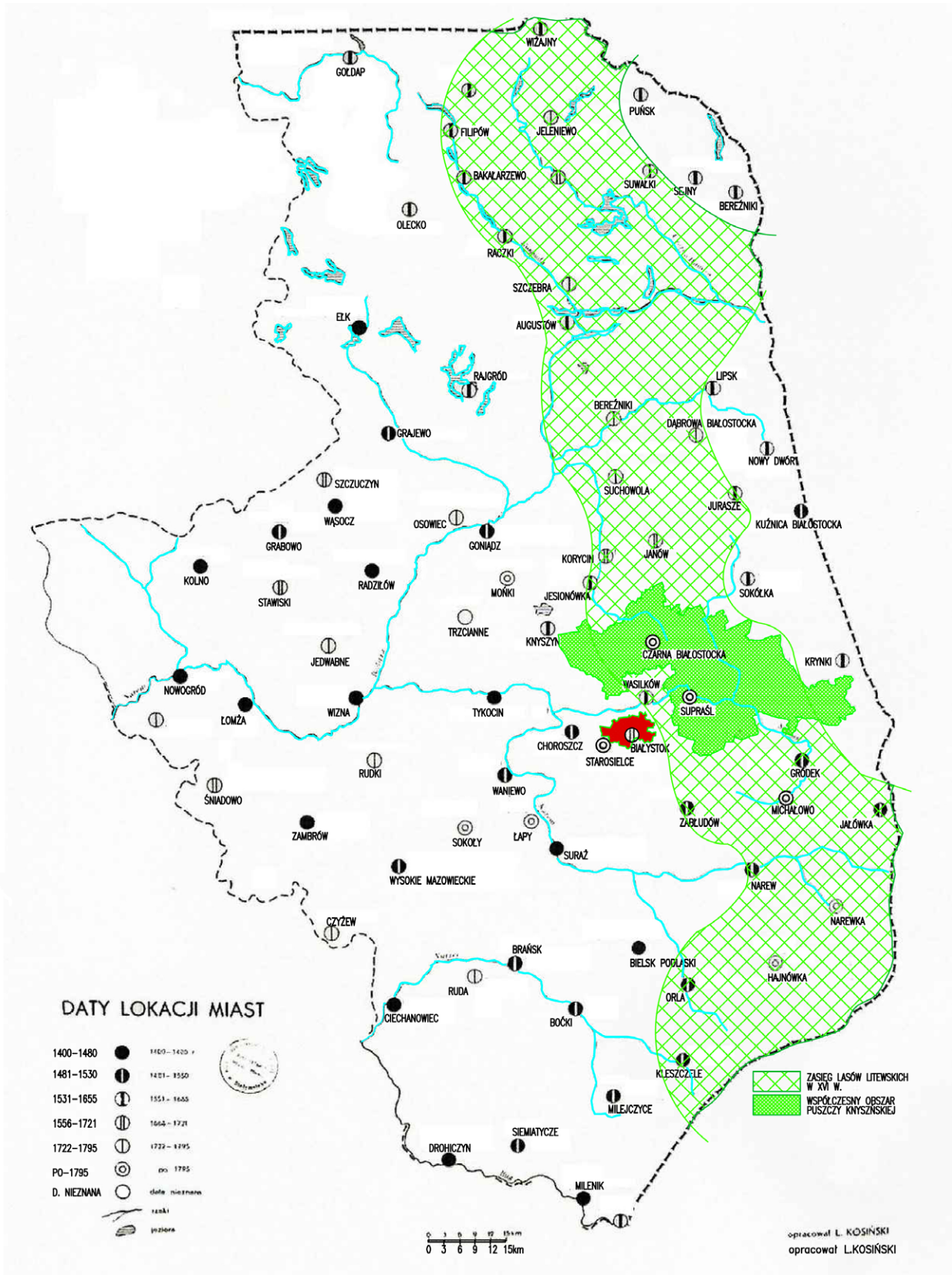
³ „... Województwo podlaskie powstało w 1513 r. na ziemiach pogranicznych, od średniowiecza będących terenem walk pomiędzy władcami polskimi i ruskimi. Składało się ono pierwotnie z ziem: bielskiej, brzeskiej i drohickiej. W 1520 r. Zygmunt I potwierdził utworzenie województwa. Województwo podlaskie wyróżniało się odrębną strukturą osadniczą, etniczną, oraz przywilejami ziemskimi, które były bliższe Koronie niż Litwie. Dość wcześnie wprowadzono na jego obszarze polskie prawo sądowe...” - A. Laszuk, *Zaścianki i królewsczyzna. Struktura własności ziemskiej w województwie podlaskim w drugiej połowie XVII wieku*, Białostockie Towarzystwo Naukowe, Wyd. Instytutu Historii PAN, Warszawa 1998, s.5-6.

⁴D. Michaluk, *Dobra i miasteczko Narewka na tle dziejów regionu*, Białystok-Narewka 1997 r. s. 19.

⁵ L. Herz, *Puszcza Knyszyńska*, ZWP PTTK, Warszawa 1979, s. 4.

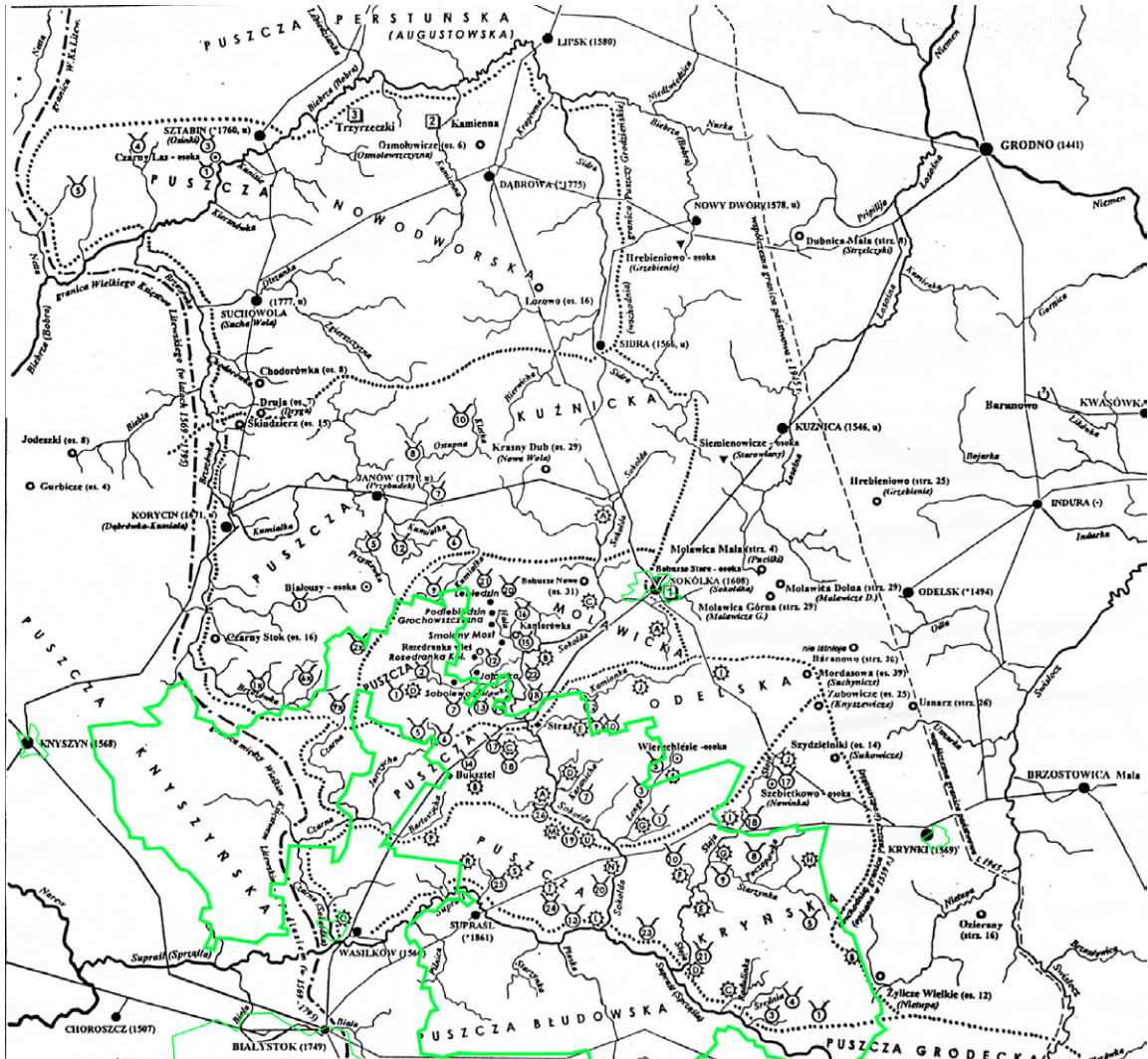
⁶ K. Ameljańczyk, *Ziemia Sokólska – Szkice do dziejów Sokólszczyzny*, s. 13.

⁷ „Odrębną grupę królewsczyzn niewystępujących w innych rejonach Korony były leśnictwa. W drugiej połowie XVI w. było ich cztery: bielskie, goniądzkie, knyszyńskie, tykocińskie. Sto lat później zostały dwa: bielskie i knyszyńskie. Leśnictwa miały swoich dzierżawców. Leśnictwo knyszyńskie mniejsze od bielskiego – obejmowało folwark Borsukówkę i cztery wsie na 30,5 włókach - średnio tylko 3,5 włóki na wieś. W tych wsiach mieszkało w 1673 r. około 210 osób. Mieszkali tam posocznicy, bartnicy, pasiecznicy, strzelcy i strażnicy puszczańscy. Wielu z nich posiadało wolne włóki w zamian za specjalistyczne usługi świadczone w lasach”. A. Laszuk, op.cit., s. 48.



Ryc. 1. Daty lokacji miast, zasięg lasów litewskich w XVI w., współczesny zasięg terytorialny Puszczy Knyszyńskiej na podstawie „Miasta województwa białostockiego”, Leszek Kosiński, pon Instytut Geografii N4 32, PWN Warszawa 1962 r., Lokacje miast str 22, Zasięg terytorialny lasów litewskich str 26. Opr. własne

KSZTAŁTOWANIE SIĘ OSADNICTWA LEŚNEGO NA TERENIE PUSZCZY KNYSZYŃSKIEJ ...



PUSZCZE EKONOMICZNE (XVI-XVIII w.) KRYŃSKA, ODELSKA, MOLAWICKA, KUŹNICKA I NOWODWORSKA [leśnictwa]		NAZWY OSTĘPÓW w puszczech (kwadratach): KRYŃSKIEJ, ODELSKIEJ, MOLAWICKIEJ, KUŹNICKIEJ I NOWODWORSKIEJ. Na powyższej mapie, przy pomocy umownych znaków, zaznaczono tylko te o s t ę p y, spłane w 1659 i 1639 roku, których dawne położenie udało się zlokalizować przy pomocy dotychczasowych i terenowych oraz dokumentów archiwalnych. Umieszczone na znakach l i t e r y (dla oznaczenia ostępów z 1659 r.) i l i c z b y (dla ostępów z 1639 r.) zachowują kolejność w jakiej zostały zapisane przez rewizorów w sprawozdaniach pokontrolnych [„Rewizja... Ordynacja...”. Każda z w/w Puszczy posiada na „znakach” oddzielną numerację swoich ostępów zaczynając się dla każdej z nich od A... (1659), albo od 1... (1639). Na mapie, w obrębie granic każdej puszczy, brakuje jednak niektórych numerów (znaków), ale tylko dla tych ostępów, których położenia nie udało się ustalić. Na natomiast pełny zestaw n a z w w wszystkich ostępów, spłanych w 1659 i 1639 (ustalonych i nie ustalonych) zamieszczony został niżej –	
OSTĘPY PUSZCZAŃSKIE - WSIE OSOOKIE I STRZELECKIE		OSTĘPY PUSZCZAŃSKIE z 1659 roku (spisane w: <i>Rewizja puszczy i pierochodów...</i>)	
Mapa przedstawia Puszcze: KRYŃSKĄ, ODELSKĄ, MOLAWICKĄ, KUŹNICKĄ, NOWODWORSKĄ (i PERSTUNSKĄ) - powstałe na pocz. XVI wieku z rozpadu dawnej PUSZCZY GRODZIENSKIEJ - oraz leżące w tych puszczech ostępy leśne, wsie osokie i strzeleckie, dawne miasteczka i osady, a także kolonie leśne i strzelców osadzone we wsi wg spisu z 1639 roku; kursywną w nawiasie - dotychczasowe nazwy wsi; kursywną w nawiasie - pierwotna nazwa miasteczka;		1. PUSZCZA KRYŃSKA [wszystkich ostępów - 21]: ● [18 ustalonych - są na mapie]: B) Liszczyca, C) Radulin - wielki, D) Turja, E) Zawady, F) Skrobotówka, G) Mońcicy - wielki, H) „Ostępy” - kopy kryńskie, bez nazwy, I) Tręcały, J) Zasady, L) Iwniki, M) Iatok N) Koźliszcz, O) Wasilków - wielki, P) Ponury, R) Jajłowska, S) Ramutlew, T) Czolnowy, U) Przybytek; ● [3 nie zlokalizowane - brak na mapie]: A) Bryszaczka, K) Dierazin - wielki, Ł) Moch - wielki;	
Mapa przedstawiła Puszcze: KRYŃSKĄ, ODELSKĄ, MOLAWICKĄ, KUŹNICKĄ, NOWODWORSKĄ (i PERSTUNSKĄ) - powstałe na pocz. XVI wieku z rozpadu dawnej PUSZCZY GRODZIENSKIEJ - oraz leżące w tych puszczech ostępy leśne, wsie osokie i strzeleckie, dawne miasteczka i osady, a także kolonie leśne i strzelców osadzone we wsi wg spisu z 1639 roku; kursywną w nawiasie - dotychczasowe nazwy wsi; kursywną w nawiasie - pierwotna nazwa miasteczka;		2. PUSZCZA ODELSKA [wszystkich ostępów - 10]: ● [9 ustalonych - są na mapie]: A) Mikowicz (Migowicz Las), B) Szamunino, C) Hruźki - wielki, D) Korzenioły Las, E) Lipina, F) Wierchlesie, G) Woronicy, I) Suchynino, J) Kobyła Uznoga (Kobylznoga), ● [1 nie zlokalizowany - brak na mapie]: H) Suczok;	
Mapa przedstawiła Puszcze: KRYŃSKĄ, ODELSKĄ, MOLAWICKĄ, KUŹNICKĄ, NOWODWORSKĄ (i PERSTUNSKĄ) - powstałe na pocz. XVI wieku z rozpadu dawnej PUSZCZY GRODZIENSKIEJ - oraz leżące w tych puszczech ostępy leśne, wsie osokie i strzeleckie, dawne miasteczka i osady, a także kolonie leśne i strzelców osadzone we wsi wg spisu z 1639 roku; kursywną w nawiasie - dotychczasowe nazwy wsi; kursywną w nawiasie - pierwotna nazwa miasteczka;		3. PUSZCZA MOLAWICKA [wszystkich ostępów - 4]: ● [zlokalizowane wszystkie - są na mapie]: A) Dajkutlew (wś Kurowyszczyna k/Sokółki), B) Kraj, C) „na Kiełkach” - wielki (Kienicha), D) Jajłowski - wielki (wś Jajłowa k/Rozdranka);	
Mapa przedstawiła Puszcze: KRYŃSKĄ, ODELSKĄ, MOLAWICKĄ, KUŹNICKĄ, NOWODWORSKĄ (i PERSTUNSKĄ) - powstałe na pocz. XVI wieku z rozpadu dawnej PUSZCZY GRODZIENSKIEJ - oraz leżące w tych puszczech ostępy leśne, wsie osokie i strzeleckie, dawne miasteczka i osady, a także kolonie leśne i strzelców osadzone we wsi wg spisu z 1639 roku; kursywną w nawiasie - dotychczasowe nazwy wsi; kursywną w nawiasie - pierwotna nazwa miasteczka;		4. PUSZCZA KUŹNICKA [zapisany - 1]: ● [zlokalizowany - jest na mapie]: A) Jajłowy;	
Mapa przedstawiła Puszcze: KRYŃSKĄ, ODELSKĄ, MOLAWICKĄ, KUŹNICKĄ, NOWODWORSKĄ (i PERSTUNSKĄ) - powstałe na pocz. XVI wieku z rozpadu dawnej PUSZCZY GRODZIENSKIEJ - oraz leżące w tych puszczech ostępy leśne, wsie osokie i strzeleckie, dawne miasteczka i osady, a także kolonie leśne i strzelców osadzone we wsi wg spisu z 1639 roku; kursywną w nawiasie - dotychczasowe nazwy wsi; kursywną w nawiasie - pierwotna nazwa miasteczka;		5. PUSZCZA NOWODWORSKA [-----];	
Mapa przedstawiła Puszcze: KRYŃSKĄ, ODELSKĄ, MOLAWICKĄ, KUŹNICKĄ, NOWODWORSKĄ (i PERSTUNSKĄ) - powstałe na pocz. XVI wieku z rozpadu dawnej PUSZCZY GRODZIENSKIEJ - oraz leżące w tych puszczech ostępy leśne, wsie osokie i strzeleckie, dawne miasteczka i osady, a także kolonie leśne i strzelców osadzone we wsi wg spisu z 1639 roku; kursywną w nawiasie - dotychczasowe nazwy wsi; kursywną w nawiasie - pierwotna nazwa miasteczka;		OSTĘPY PUSZCZAŃSKIE z 1639 roku (spisane w: <i>Ordynacja korolewska w puszczy...</i>)	
Mapa przedstawiła Puszcze: KRYŃSKĄ, ODELSKĄ, MOLAWICKĄ, KUŹNICKĄ, NOWODWORSKĄ (i PERSTUNSKĄ) - powstałe na pocz. XVI wieku z rozpadu dawnej PUSZCZY GRODZIENSKIEJ - oraz leżące w tych puszczech ostępy leśne, wsie osokie i strzeleckie, dawne miasteczka i osady, a także kolonie leśne i strzelców osadzone we wsi wg spisu z 1639 roku; kursywną w nawiasie - dotychczasowe nazwy wsi; kursywną w nawiasie - pierwotna nazwa miasteczka;		1. PUSZCZA KRYŃSKA [wszystkich ostępów spłanych - 28]: ● [18 zlokalizowanych - są na mapie]: 1. Królowski Stół (Stojło), 3. Radulin, 4. Wizler (Wyżary), 5. Kłyższawa, 8. Perekal, 9. Starzynka, 10. Skrobotówka, 13. Iwniki, 17. „U wierch lesa” (w Stojła, b/nazwy), 18. Trociany, 18. Stok (Stok), 20. Koźliszcz, 21. Turja, 23. Borek, 24. Czolnowy, 28. Rumunczy, 28. Migowicz Las, 29. Przybytek; ● [10 nie zlokalizowanych - brak na mapie]: 2. Jajł, 6. Suchą Dolina, 7. Kropny Hrud, 11. Pukpów Rów, 12. Imochł (Moch), 14. Kozłowe Błoto, 16. Stroniek, 16. Hluzzy Tok, 22. Uhol, 27. Czeronicha, 28. Głęboki Uhol;	
Mapa przedstawiła Puszcze: KRYŃSKĄ, ODELSKĄ, MOLAWICKĄ, KUŹNICKĄ, NOWODWORSKĄ (i PERSTUNSKĄ) - powstałe na pocz. XVI wieku z rozpadu dawnej PUSZCZY GRODZIENSKIEJ - oraz leżące w tych puszczech ostępy leśne, wsie osokie i strzeleckie, dawne miasteczka i osady, a także kolonie leśne i strzelców osadzone we wsi wg spisu z 1639 roku; kursywną w nawiasie - dotychczasowe nazwy wsi; kursywną w nawiasie - pierwotna nazwa miasteczka;		2. PUSZCZA ODELSKA [wszystkich ostępów spłanych - 18]: ● [10 zlokalizowanych - są na mapie]: 1. Woronicyca, 3. Laska, 5. Wierchlesie, 7. Korzenioły Las, 9. Lipina Górowata, 10. Lipina Wleka, 12. Pilla, 14. Szumulin (Szamunino), 17. Hruźki, 18. Hruźki II; ● [8 nie ustalonych - brak na mapie]: 2. Suczok, 4. Kleczyszcz, 6. Kowszówka, 8. Przystonek, 11. Krzywy Bahon, 13. Hucuków Borek, 16. Nowy Ostęp, 16. Ostupiec;	
Mapa przedstawiła Puszcze: KRYŃSKĄ, ODELSKĄ, MOLAWICKĄ, KUŹNICKĄ, NOWODWORSKĄ (i PERSTUNSKĄ) - powstałe na pocz. XVI wieku z rozpadu dawnej PUSZCZY GRODZIENSKIEJ - oraz leżące w tych puszczech ostępy leśne, wsie osokie i strzeleckie, dawne miasteczka i osady, a także kolonie leśne i strzelców osadzone we wsi wg spisu z 1639 roku; kursywną w nawiasie - dotychczasowe nazwy wsi; kursywną w nawiasie - pierwotna nazwa miasteczka;		3. PUSZCZA MOLAWICKA [wszystkich ostępów spłanych - 22]: ● [16 ustalonych - są na mapie]: 1. Olchowy, 2. Olchowy II, 5. Mochacz, 6. Mochacz II, 7. Żołobaty Most, 9. Ostrynki, 12. Rozdrony, 13. Palon (b a g n o), 14. Palon II (bagny), 15. Kopyto, 16. Kopyto II, 18. Moczulny, 20. Lebledziny, 21. Lebledziny II, 22. Jelinka; ● [7 nie ustalonych - brak na mapie]: 3. Stajstr (Rajstr), 4. Chłost, 6. Woniacza Woda, 10. Pienianka, 11. Czeszeld Hrud, 17. Hewnlany, 18. Perekal;	
Mapa przedstawiła Puszcze: KRYŃSKĄ, ODELSKĄ, MOLAWICKĄ, KUŹNICKĄ, NOWODWORSKĄ (i PERSTUNSKĄ) - powstałe na pocz. XVI wieku z rozpadu dawnej PUSZCZY GRODZIENSKIEJ - oraz leżące w tych puszczech ostępy leśne, wsie osokie i strzeleckie, dawne miasteczka i osady, a także kolonie leśne i strzelców osadzone we wsi wg spisu z 1639 roku; kursywną w nawiasie - dotychczasowe nazwy wsi; kursywną w nawiasie - pierwotna nazwa miasteczka;		4. PUSZCZA KUŹNICKA [wszystkich ostępów spłanych (12+8) - 21]: ● [11 ustalonych - są na mapie]: 1. Jelinka (Popławy), 6. Przystawka, 6. Sitawka, 7. Ostupny, 9. Wasilówka, 10. Kiełka, 12. Jelinka; 1x. Kraany, 2x. Osterdek, 6x. Niemczyca, 9x. Olekszówka; ● [10 nie ustalonych - brak na mapie]: 2. Sady, 3. Rosozca, 4. Kruszyna, 9. Ihryły 7, 11. Krzywy; 3x. Przyhorok, 4x. Korpiek, 5x. Olchowy, 7x. Kunia, 8x. Niedźwiedzia Głowa;	
Mapa przedstawiła Puszcze: KRYŃSKĄ, ODELSKĄ, MOLAWICKĄ, KUŹNICKĄ, NOWODWORSKĄ (i PERSTUNSKĄ) - powstałe na pocz. XVI wieku z rozpadu dawnej PUSZCZY GRODZIENSKIEJ - oraz leżące w tych puszczech ostępy leśne, wsie osokie i strzeleckie, dawne miasteczka i osady, a także kolonie leśne i strzelców osadzone we wsi wg spisu z 1639 roku; kursywną w nawiasie - dotychczasowe nazwy wsi; kursywną w nawiasie - pierwotna nazwa miasteczka;		5. PUSZCZA NOWODWORSKA [wszystkich ostępów spłanych - 5]: ● [4 zlokalizowane - są na mapie]: 1. Czany Las, 3. Kunia, 4. Lubiane, 6. Jazlewo; ● [1 nie ustalony - brak na mapie]: 2. Gumienne;	

Ryc. 2. Puszcze ekonomiczne (XVI-XVIII w.) Kryńska, Odeńska, Molawicka, Kuźnicka, Nowodworska (leśnictwa). Kolorem zielonym zaznaczono obecną granicę Parku Krajobrazowego. Na podstawie mapy opracowanej przez Kazimierza Amelańczyka. Opr. własne

Pod koniec XVI wieku rozpoczęto na szerszą skalę kolonizację obszarów przylegających od północy. Powstały wówczas nowe osady: Wyludy, Zabrodzie, Dzieciotówka, Szacitówka, Dobrzyńówka, Brzozówka, Popiołówka (nazwa związana z przemysłem leśnym – tu wypalano popiół drzewny, tzw. potaż, niezbędny na przykład w ówczesnej technologii do produkcji mydła).⁸ Współcześnie wiele z tych nazw przypisanych jest do osad funkcyjnych – w tym wypadku leśniczówek.

Wiek XVII zapoczątkował natomiast większą niż do tej pory eksploatację drewna. Do jego transportu, głównie na rynki handlowe Gdańska, wykorzystywano rzeki puszczańskie. Sosny knyszyńskie, podobnie jak sosny i dęby białowieskie, ze względu na swoją wysokość i prostą strzałę były bardzo cenionym surowcem nie tylko na terenie kraju, ale znajdowały swych nabywców w Anglii i Hiszpanii (tzw. sosny masztowe).⁹

3. ZNISZCZENIA WOJENNE POŁOWY XVII WIEKU I ROZWÓJ SIECI OSADNICZEJ DO KOŃCA XVIII WIEKU

Proces rozwoju sieci osadniczej został drastycznie zatrzymany podczas wojen połowy XVII wieku. W wyniku najazdów szwedzkich, moskiewskich oraz niszczycielskich przemarszów wojsk polskich i sprzymierzonych wielkie obszary Podlasia zostały wyludnione. Najbardziej zniszczone było osadnictwo wzdłuż drogi z Grodna przez Krynki na Podlasie (opustoszało 60-90% zagród) oraz w okolicach Knyszyna. Od tego okresu datuje się zapóźnienie kulturowe i gospodarcze tego regionu w stosunku do reszty kraju.

Po unormowaniu się sytuacji politycznej nastąpił okres ponownego zasiedlenia i odbudowy, co z uwagi na tradycyjny budulec (drewno) przebiegało kosztem lasów.

Przełom XVII i XVIII wieku to okres nasilenia się osadnictwa, zwłaszcza w północnej i wschodniej części puszczy. Energicznie zarządzający w latach siedemdziesiątych i osiemdziesiątych XVIII wieku podskarbi litewski Antoni Tyzenhauz doprowadził do uzupełnienia wcześniejszych strat ludnościowych oraz powstania nowych osad: Bombla, Zastoce, Moczalnia, Niemczyn, Zamczysko, Lipina.

Wiek XVIII praktycznie zakończył budowę sieci osadniczej wokół Puszczy Knyszyńskiej i na jej tere-

nie. W późniejszych okresach powstawały co najwyżej osady śródlądowe, kolonie wcześniej już istniejących wsi, czy też założenia parkowe na miejscu dawnych osad budarzy, tartaków i temu podobnych drobnych obiektów przemysłu leśnego.

4. WPŁYW PRZEMYSŁU NA STOSUNKI OSADNICZE W XIX WIEKU I NA POCZĄTKU XX WIEKU

Po trzecim rozbiore niemiłosiernie cały teren znalazł się w granicach zaboru pruskiego w obrębie utworzonego Departamentu Białostockiego Prus Nowowschodnich. Nowa sytuacja polityczna nie przyniosła istotniejszych zmian w sieci osadniczej na tym terenie. Po traktacie tyłżyckim i przyłączeniu utworzonego wówczas obwodu białostockiego do Rosji Puszcza Knyszyńska znalazła się w granicach utworzonych powiatów: białostockiego i sokólskiego.

Czasy zaborów dzielą się na kilka wyraźnych faz.

Pierwsza z nich trwała orientacyjnie do okresu powstania listopadowego. W tym czasie obserwujemy kontynuację procesów osadniczych jeszcze z okresu przedrozbiorowego – między innymi zasiedlenie północnych obrzeży puszczy w okolicach Janowa. Zrealizowano wtedy kilka ważnych dróg będących osnową systemu drożnego regionu. Najważniejsza pozostała wytyczona w latach dwudziestych - trzydziestych XIX wieku prowadząca przez Jeżewo nowa szosa Białystok – Warszawa. Znajdowała się ona poza obszarem opracowania, ale wniosła istotne zmiany w systemie komunikacyjnym, marginalizując historyczny szlak Białystok – Bielsk – Drohiczyn.

Nowa sytuacja gospodarcza zaistniała w końcu 1831 roku, kiedy to wprowadzono na polecenie władz carskich wysokie cło wwozowe na wyroby wełniane. W jego wyniku znaczna liczba przedsiębiorstw przeniosła się z Królestwa Polskiego na teren obszaru białostockiego. Istniejące warunki: tania siła robocza, dużo lasów (budulec i opał), sporo rzek dostarczających wody niezbędnej w procesach technologicznych oraz do napędzania maszyn, spowodowały, że w Białymstoku i okolicach zaczęły powstawać ośrodki włókiennicze. Szczególnego znaczenia nabrały w latach trzydziestych XIX wieku Supraśl i Knyszyn. Podobne ośrodki znajdowały się jeszcze w Jasionówce, Michałowie, Gródku, Wasil-

⁸ „Mimo stosunkowo dużej gęstości zaludnienia na Podlasiu występowały również tereny, na których osadnictwo było bardzo rzadkie. Słabe zaludnienie występowało na terenach północnej części – widły Biebrzy i Elku. Podobnie niezamieszkały był teren na obu brzegach granicznej Biebrzy zarówno po stronie podlaskiej, jak i mazowieckiej. Brak było osad na wschód od Knyszyna na terenie Puszczy Knyszyńskiej oraz na wschód od Narwi – na skrajku Puszczy Białowieskiej. Zachodnią granicą tej puszczy była jednocześnie granicą Korony z Litwą. Od strony Podlasia nie było „wchodów”, więc proces kolonizacyjny nie postępował tak szybko jak od strony litewskiej”, A. Laszuk, *op. cit.*, s. 37.

⁹ L. Herz, *op. cit.*, s. 4.

kwie, Pieszczanikach i innych. Jednakże w latach trzydziestych obok Białegostoku widoczny był bezsporny prymat Supraśla – największego ośrodka fabrycznego na terenie Puszczy Knyszyńskiej. W Krynkach z kolei postawiono na przemysł garbarski. Równomierny rozwój wielu ośrodków trwał do okresu budowy linii kolejowej Warszawa – Petersburg i Brześć – Białystok – Grajewo (po 1880 r.). Uprzywilejowane zostały miejscowości położone przy liniach kolejowych, a zwłaszcza Białystok, tworzący wielki węzeł kolejowo – drogowy. Inne ośrodki: Knyszyn, Gródek, Wasilków również skorzystały gospodarczo na budowie kolei. W ośrodkach oddalonych od tego nowoczesnego środka transportu następował stopniowy upadek drobniejszych przedsiębiorstw.

Oprócz zakładów włókienniczych, które w regionie odgrywały decydującą rolę, znajdujemy tu także inne gałęzie wytwórczości: garbarstwo, głównie w Krynkach, fabryka noży w Dobrzyniewie Fabrycznym, których zabudowania zachowały się do dzisiaj, liczne cegielnie, tartaki, smolarnie i inne obiekty przemysłu leśnego, których część istniała jeszcze po drugiej wojnie światowej (np. smolarnia na Podsupraślu rozebrana około 1960 r.).

W okresie zaborów rabunkowa gospodarka leśna przyczyniła się do znacznego ograniczenia powierzchni lasu. Praktycznie wycięto większą część Puszczy Kuźnickiej, Nowodworskiej, Malawickiej, Kryńskiej, Odelskiej. „*W drugiej połowie XIX w. dokonywano zrębów 180-letnich dębów, 120-letnich sosen i świerków, 60-letnich olszy. Zręby zupełne były powierzchniowo olbrzymie, obejmowały całe oddziały wielkości 100 ha. Zalesiano je sztucznie lub oddawano pod odnowienia naturalne, niektóre przeznaczono na 2-3 lata pod uprawy rolne*”.¹⁰

Z początkiem XIX wieku w praktyce zakończono osadnictwo. Przełom XIX i XX stulecia – to pierwsze próby odejścia od przestarzałej wówczas trójpolówki. Efekt tych zmian to początek komasacji wsi oraz powstanie tzw. kolonii - gospodarstw samotniczych. Były to pewne odstępstwa od zwartej zabudowy ulicowej, dominującej od czasu pomiaru włóczego.

5. ZMIANY STOSUNKÓW LUDNOŚCIOWYCH W OKRESIE OD I WOJNY ŚWIATOWEJ

Wybuch I wojny światowej, a następnie wycofanie się wojsk rosyjskich pociągnęły za sobą znaczne zmiany w osadnictwie. Rosjanie, cofając się, stosowali taktykę spalonej ziemi, niszcząc infrastrukturę opuszczanych terenów, wywożąc wyposażenie fabryk, niszczone też instalacje przemysłowe. Represje dotknęły znaczną część ludności skazanej na zsyłkę w głąb Rosji. Dotyczyło to zwłaszcza wschodnich połaci regionu – okolic Gródka, Krynek, Szudziałowa, skąd w 1915 roku wyjeżdżały na wschód całe wsie, np. wieś Kruszyniany.

Podczas I wojny światowej puszcza znalazła się pod zarządem niemieckim. Zorganizowano wówczas na dużą skalę eksploatację lasów, a wprowadzony przez Niemców w Puszczy Knyszyńskiej system gospodarczy był odpowiednikiem podobnych rozwiązań stosowanych w Puszczy Białowieskiej¹¹. Teren puszczy pocięły rozgałęzione linie kolejek wąskotorowych łączących: Waliły, Czarną Białostocką, i na południu okolice Majewa. Wzniesiono duże tartaki w Supraślu i Czarnej Białostockiej. W budynkach pozostałych po ewakuowanej fabryce włókienniczej Hasbachów urządzono fabrykę dykty (sklejek), a surowca, podobnie jak dziś, dostarczała puszcza. Zajęto się na szeroką skalę produkcją desek, wełny drzewnej, spirytusu drzewnego, smoły, potażu, klepek. Co ładniejsze kłocę lipowe, dębowe, jesionowe i sosnowe wywożono za granicę. Obok zakładów przemysłowych powstawały całe kompleksy budynków mieszkalnych dla zatrudnianych w nich pracowników leśnych.¹²

Mimo dużego nasilenia eksploatacji Puszczy Knyszyńskiej¹³ w czasie I wojny sytuacja osadnicza na jej terenie nie uległa istotniejszym zmianom. Wprawdzie zasięg zniszczeń, zwłaszcza zabudowy wiejskiej, był znaczny – przez te tereny przechodził front niemiecko-rosyjski 1915 roku, w 1920 roku dwukrotnie przemieszczał się front rosyjsko-polski, tym niemniej dość szybko zabudowania odtworzono.¹⁴

W latach trzydziestych nastąpił niewielki rozwój osadnictwa dla pracowników leśnych. Między innymi

¹⁰L. Herz, op. cit., s. 5.

¹¹„W roku 1915 Niemcy organizowali specjalne ekspedycje. Pierwsza naukowa opisywała stan zastany, starając się zgromadzić jak najwięcej materiału badawczego. Druga, przemysłowa kierowana przez jednego z najlepszych leśników niemieckich, pochodzącego z Monachium prof. Eschericha, zajęła się gorączkową i forsowną eksploatacją. Prowadzona ona była nadzwyczaj umiejętnie i planowo. W ciągu trzech i pół roku, tj. od sierpnia 1915 do grudnia 1918, pocięli puszcze kolejkami – około 200 km. Wystawili 5 ogromnych tartaków oraz połączone z nimi pomniejsze fabryki, a także olbrzymią fabrykę spirytusu drzewnego w Hajnówce – największą w Europie” – na podstawie B. Dyakowski, *Z Puszczy Białowieskiej*, Nakład Gebethnera i Wolffa, Kraków 1926, s. 97.

¹²Budynki pracowników leśnych po przemianach gospodarczych lat 90. XX w. Lasy Państwowe w większości przypadków sprzedały za symboliczne sumy dotychczasowym użytkownikom. Podobnie stało się z budynkami pracowników tartaku.

¹³„W ciągu kilku lat zrębami objęto na terenie Puszczy Knyszyńskiej około 10 tys. ha” L. Herz, op. cit., s. 6.

¹⁴Podczas wycofywania się wojsk niemieckich w roku 1918 tworzyły się na tych terenach bolszewickie rady żołnierskie. Ich krótkotrwałe rządy cechowały się bezmyślną wyprzedząją majątku poniemieckiego i zwyczajną grabieżą. Na szczęście nie trwały zbyt długo i gdy w lutym 1919 roku wojska polskie objęły władzę, udało się przywrócić w zakładach produkcję.

powstała wówczas obszerna osada leśna w Kopnej Górze, rozbudowano także znacznie osadę tartaczną w Czarnej Wsi Białostockiej. W 1933 roku przyłączono Czarną Wieś do powiatu białostockiego – wcześniej należała do powiatu sokólskiego. Okres międzywojenny zaznaczył się również likwidacją wielu folwarków, a także pracami komasacyjnymi, likwidującymi uciążliwe wąskie wiejskie działki (przeprowadzonymi przez Okręgowy Urząd Ziemi w Białymstoku)

6. PRZEMIANY OKRESU II WOJNY ŚWIATOWEJ I CZASÓW POWOJENNYCH

Istotnym zagadnieniem mającym wpływ na późniejszą gospodarkę leśną były masowe represje stosowane przez okupanta radzieckiego w pierwszym okresie wojny. W czasie przyłączenia Białostoczczyzny jako tzw. Zachodniej Białorusi do ZSRR rozpoczęły się masowe zsyłki na Syberię, które dotknęły ludzi związanych z przedwojennym polskim aparatem państwowym oraz szeroko rozumianą inteligencją: księży, wojskowych, policjantów, pracowników służby leśnej z rodzinami (od nadleśniczego do gajowych włącznie).

W latach drugiej wojny światowej zasięg osadnictwa w Puszczy Knyszyńskiej utrzymał się bez istotniejszych zmian. Dopiero od 1944 roku zaczęto likwidację wielkiej własności ziemskiej i wprowadzanie w jej miejsce PGR-ów i spółdzielni produkcyjnych. Lata pięćdziesiąte i sześćdziesiąte przyniosły elektryfikację wsi, co było ważnym wydarzeniem w życiu gospodarczym i kulturowym regionu (do Knyszyna prąd dotarł dopiero w 1955 r.). W ramach Planu Sześcioletniego podczas tzw. „zimnej wojny” wybudowano na terenie Czarnej Wsi Białostockiej duże zakłady ciężkiego przemysłu metalowego. Obok nich powstała osada fabryczna, która otrzymała następnie prawa miejskie i zmieniono jej nazwę na Czarna Białostocka. Z uwagi na panującą powszechnie politykę konfrontacji przy planowaniu układu przestrzennego uwzględniono wymogi obrony przeciwlotniczej. Bloki mieszkalne o architekturze typowo socrealistycznej usytuowano wśród drzew w znacznej od siebie odległości. W późniejszych latach

przekomponowano układy przestrzenne, dogęszczając istniejącą zabudowę nowymi obiektami.

Od drugiej połowy lat sześćdziesiątych mając miejsce procesy migracyjne, polegające na wyludnianiu się terenów położonych wzdłuż granicy z dawnym ZSRR. Pustoszeją całe wsie w rejonie Bobrownik, Krynek, Szudziałowa. Na tereny dotychczasowych upraw rolnych wchodzi lasy i to zarówno jako świadomie zakładane uprawy, jak i samosiewy. Dotyczy to zwłaszcza pól śródleśnych, niewielkich części puszczy - tak cennych gospodarczo i skrupulatnie wykorzystywanych jeszcze w okresie międzywojennym¹⁵.

7. AKTY PRAWNE I ICH WPŁYW NA SIĘĆ OSADNICZĄ PUSZCZY KNYSZYŃSKIEJ.¹⁶

Trudno jest mówić w sposób ogólny o historii prawodawstwa leśnego, a właściwie o sposobie zarządzania i zasadach eksploatacji lasu, i to nie tylko na terenie obecnej Puszczy Knyszyńskiej, ale też i na innych obszarach w okresie przed i rozbiorowym. Wiąże się to z tym, że wówczas nie było jednakowych zasad, czy też ogólnych przepisów, a poszczególni właściciele na swych terenach sami ustanawiali reguły zarządzania. Pierwotnie nie było mowy w ogóle o jakimkolwiek prawodawstwie, a korzystać z lasów mogli wszyscy na równych zasadach. Właściciele nie troszczyli się zbyt o jakiekolwiek ustalania, gdyż takowe i tak w ich rozumieniu¹⁷ nie byłyby naruszane. Stan ten na naszych terenach trwał jeszcze do XVI wieku. Taka gospodarka, miała wówczas miejsce praktycznie wszędzie i zapewne trwałaby dłużej, gdyby nie nastąpił konflikt interesów pomiędzy właścicielami a osadnikami. Nastąpił on wówczas, gdy liczba osadników znacznie wzrosła, tereny puszczy zaczęły ulegać systematycznemu kurczeniu, a w międzyczasie zwiększały się korzyści płynące z gospodarki leśnej.

8. USTAWA ZYGMUNTA AUGUSTA

Na terenach objętych opracowaniem pierwszy akt prawny pojawił się 27 lutego 1568 roku¹⁸ i jest on

¹⁵ M. Wójcicka, *Roślinność dawnej Puszczy Knyszyńskiej*, Polska Akademia Umiejętności, „Prace Rolniczo –Leśne” nr 25, Wydawnictwo Funduszu im. śp. Wł. Fedorowicza, Kraków 1937, s. 3-11.

¹⁶ W tej części artykułu przedstawiono przepisy prawne, które bezpośrednio lub pośrednio wpływały na kształtowanie się struktury osadniczej na terenie ówczesnej Polski oraz na obszarze objętym opracowaniem.

¹⁷ *Chodzi o okres początku państwowości polskiej. Zygmunt I w roku 1516, nadając miastom przywilej na prawie magdeburskim, zezwalał na pozyskiwanie drewna bez ograniczeń. „A drewno na budowanie 'chorom' [t. j. domów] i na inne potrzeby domowe wolno im wszędzie w berestejskim powiecie w 4 milach od Milejczyc brać oprócz drzewa bartnego i oprócz puszczy ziemiańskich”. Nie wykazał król tyleż troskliwości o puszczy, ile o stację, skoro zezwolił mieszczanom rąbać ją bez ograniczeń (ale nie na sprzedaż) na przestrzeni 20 wiorst, wyłączając tylko ziemiańskie, czyli cudze. O. Hedemann, *Dzieje Puszczy Białowieskiej w Polsce przedrozbiorowej w okresie do 1798 r.*, s. 28.*

¹⁸Wg niektórych opracowań datą właściwą jest rok 1567. M. Taradejna, *Ustawa Króla Jegomości – czyli pierwsze prawo leśne*, „Las Polski” nr 6/1998, s. 28.

obecnie najstarszym znanym aktem regulującym gospodarowanie w puszcach królewskich. Była to wydana w Knyszynie przez Zygmunta Augusta *Ustawa Króla Jmci Leśniczem*, która organizowała nowoczesną administrację na terenach leśnych Wielkiego Księstwa Litewskiego i dotyczyła dóbr królewskich.

Powoływała ona leśniczych, podleśniczych oraz ludność służebną, do której zaliczano: osoczników, strzelców, bartników, bobrowniczych. Nadrzednym ich zadaniem, przynajmniej w początkowym okresie, nie była ochrona terenów puszczańskich przed wyrębem drewna, a przede wszystkim ochrona grubej zwierzyny łownej przed kłusownikami.

Prawo leśne odsuwało od zarządu puszcą starostów, wprowadzając do bezpośredniej ochrony leśniczych podległych królowi. Dobrze opłacani, stojący na czele samodzielnych leśnictw, mający do dyspozycji przeszkolonych pracowników i wyposażeni w regulamin czynności, byli w stanie zachować pełną kontrolę nad obszarami puszczy królewskich.

Wcześniej przed *Ustawą Króla...* o obowiązkach straży leśnej (osoczników i strzelców) wspominały między innymi art. IV i VI wydanej w 1557 roku „ustawy włócznej”¹⁹ oraz bardziej szczegółowo *Rewizja*²⁰ z 1559 roku. Według niej osocznicy i strzelcy, w zamian za otrzymaną od króla ziemię, zobowiązani byli do strzeżenia lasów, uczestnictwa w łowach i posługi wojennej. Zwolnieni byli natomiast z wszelkiego rodzaju robót pańszczyźnianych i innych ciężarów. Osiedlani byli na ogół w specjalnie do tego wydzielanych wsiach, tzw. osoczkich i strzeleckich, leżących na skraju puszczy, gdzie łatwo mogli wypełniać swoje obowiązki. Strzegli wyznaczonego rewiru leśnego, uprawiali nadaną im ziemię i jako wolni poddani królewscy podlegali tylko i wyłącznie jurysdykcji Urzędu Łowieckiego. Na czele tego urzędu stał Łowczy Nadworny Wielkiego Księstwa Litewskiego, zarządzający lasami królewskimi na Litwie, organizujący polowania i nadzorujący leśniczych i innych funkcjonariuszy leśnych.

9. ORDYNACJA PUSZCZ KRÓLEWSKICH

Na 1639 rok datuje się kolejny dokument – sprawozdanie z kontroli lasów rozpoczętej z polecenia króla Władysława IV i prowadzonej przez jego komisarzy

– zwany: *Ordynacja korolewskich puszczy w leśnicztwach bywșzego Wielkiego Kniażestwa Litowskiego...* Można się z niego dowiedzieć, że dodatkowo oprócz łowczego nadwornego istniały cztery stanowiska związane z bezpośrednim nadzorem konkretnych puszczy skarbowych: leśniczych, myśliwców, osoczników i strzelców.

Wg niej **leśniczy**²¹ „...wywodził się ze stanu szlacheckiego i przeważnie jako dzierżawca określonego leśnictwa podlegał bezpośrednio jurysdykcji łowczego nadwornego W.Ks.Lit. Do jego głównych obowiązków należało: strzeżenie granic zewnętrznych puszczy przed ludnością wiejską powiększającą tereny upraw rolnych, ochrona wewnętrznych części lasu przed niekontrolowanymi wchodami, zakładaniem nielegalnych barci, karczowaniem lasu, eksploatacją łąk leśnych. Wydawał asygnaty na wywóz drewna suchego i powalonego, a także przestrzegał zakazu wyrębu drzew „stojących”, które można było ciąć tylko za osobistą zgodą królewską. Prowadził rejestry wyciętych drzew, padłej i ubitej zwierzyny, kontrolował i rozliczał pracę straży leśnej, miał możliwość karania winnych nadużyć osoczników. Pilnował, by w puszczy bez zgody królewskiej nie powstawały nowe wytwórnie dziegciu, smoły, potażu, popiołów itp. Dbał ze szczególną pieczołowitością o ostępy i maceczniki zwierzyny cennej do polowań. Pobierał daninę w miodzie składaną przez osoczników.

Myśliwiec – podobnie jak leśniczy wywodził się ze stanu szlacheckiego, a na urząd specjalnym przywilejem powoływał go król. Nadawał mu równocześnie dwie włóki ziemi, z których ten nie musiał świadczyć żadnych powinności na rzecz leśniczego. Generalnie mu nie podlegał, a jego bezpośrednim zwierzchnikiem był łowczy nadworny. Kontrolował osoczników i strzelców, z którymi to objeżdżał rewiry, dokonując inspekcji drzewostanu i zwierzyny, oraz nadzorował ich podczas łowów. Sprawdzał rzetelność kwartalnych informacji o stanie puszczy przekazywanych przez podległą mu straż i osoczników leśniczemu.

Osocznicy – wolni chłopci królewscy mieszkający w wydzielonych wsiach osoczkich na skraju puszczy. Posiadali po 0,5 włóki ziemi (dziesiętnik 1 włókę), z której to nie świadczyli leśniczemu żadnej robocizny. W przypadku większej powierzchni nadziału płacili odpowiednio sumy pieniężne. Starsi osocznicy objeżdżali

¹⁹Wydana po kilkuletnich przygotowaniach w 1557 r. za panowania króla Augusta *Ustawa na włóki...* w dużym stopniu ograniczała wchody w puszcę i odbierała niektóre przywileje. Np. leśniczy otrzymał zakaz wydawania szlachcie i włościanom skarbowym na budulec drzew stojących, lecz tylko „powalał”.

²⁰*Rewizja puszczy i pierechodow zwierinnych w bywșzem Wielkim Kniażestwie Litowskim ...sostawienaja starostaju mstibohowskim Gri-goryjem Bogdanowiczem w 1559 godu.* – jest to sprawozdanie z kontroli puszczy królewskich na Litwie, rozpoczętej w 1558 r. z polecenia Króla Zygmunta Augusta i zakończonej w 1559 r. K. Ameljańczyk, *op. cit.*, s.9.

²¹K. Ameljańczyk, *op. cit.*, s. 10-11.

przydzielone im kwatery, pilnując, by nie było szkody w zwierzynie i drzewostanie. Wydawali drewno zgodnie z asygnatami leśniczego, a wszelkiego rodzaju straty wynikające z ich niedbalstwa musieli pokryć z własnych dochodów. Pozostali osocznicy prowadzili prace przy budowie grobli, mostów leśnych, naprawie ścieżek i dróg wokół ostępów, ale przede wszystkim podstawowym ich obowiązkiem było uczestnictwo w łowach. Dodatkowo pilnowali puszczy przed zakusami ze strony chłopów próbujących wykorzystywać łąki śródleśne i wyrabiających grunty pod pola.

Strzelcy – najniżej postawiona grupa w hierarchii leśnej. Zobowiązani do uczestnictwa w polowaniach i stawiania się „wszędzie tam, gdzie każą” z własnym wiktem. Utrzymywali musieli konia oraz dostarczać wozy drabiniaste do wozenia sprzętów niezbędnych przy łowach. Zwyczajowo doglądali też zwierzyny leśnej. W zamian otrzymywali 1 włókę ziemi pod uprawę, z której w latach z polowaniami nie świadczyli żadnych powinności. W roku, w którym nie było łowów, płacili na rzecz leśniczego jak swojemu dzierżawcy czynsz w gotówce i płodach rolnych...”

Struktura ta przetrwała do I połowy XVIII wieku, kiedy to zaszły dosyć istotne zmiany. Obowiązki leśniczych przejęli **oberstrażnicy**, a powinności dawnych myśliwców – **strażnicy**. Obie funkcje przynależały szlachcie. Za czasów saskich obsadzane były głównie przez urzędników niemieckich. Gratyfikacją za służbę była pensja oraz nadział gruntów z przydaniem pewnej liczby ogrodników do jej uprawy.

Powoli zaczęła zanikać funkcja osoczników, chociaż nadal istniał podział na wsie osockie i strzeleckie. Wiązało się to głównie z powinnościami, które wsie te musiały świadczyć na rzecz możnowładców.

Ustawa ta, obok innych czynników, nie dopuściła do przetrzebienia w okresie przedrozbiorowym obecnych puszczy: Białowieskiej i Knyszyńskiej. Nie zachowały się niestety inne pobliskie puszcze: Nowodworska, Goniądzka, Perestuńsko-Przełomska, Stryjowsko-Beresztańska.

Do naszych czasów dotrwały szczegółowe opisy rozporządzenia w odniesieniu do Puszczy Białowieskiej, tym niemniej analogiczne uregulowania dotyczyły pobliskiej Puszczy Knyszyńskiej i innych większych kompleksów będących w jurysdykcji królewskiej. „Od najdawniejszych czasów puszcza zawsze była własnością panujących w kraju monarchów i stąd nazwa jak wszystkie dobra królewskie „królewszczyzna”²². „W wieku XVI została po raz pierwszy, przez geometrów króla Zygmunta Augusta pomierzoną i otrzymała straż leśną, której obowiązki przechodziły dziedzicznie z ojca na syna. Chyba zbyt cennym będzie tutaj dodawać, że obowiązki te nie odnosiły się do strzeżenia kradzieży drewna, ale głównie dotyczyły grubego zwierz, jego ochrony przed kłusownikami i urządzania łowów, gdy przybył na nie panujący. Za wolność polowania na inną zwierzynę strażnicy płacili „podatek futrzany”, który został potem zniesiony i polowanie zabronione.”²³ Osocznicy, bartnicy²⁴ i strzelcy osadzeni na gruntach królewskich płacili też czynsz z gruntu, czynsz od inwentarza nie tylko grubego, takiego jak woły czy konie, ale też i od drobiu, jaj, za niewody, zbiór paszy itp.²⁵

„Puszcza od dawna [jak się zdaje przy pierwszym pomiarze geometrycznym] podzielona została na 12 straży odgraniczonych od siebie liniami, przeciętymi na 12 łokci szeroko, w kierunku promieni, rozchodzących się ze środka puszczy, w którym leżała wieś. Tym sposobem każda straż miała kontur swych granic w rodzaju trójkąta, którego wierzchołek i kąt ostry zbiegał się ze wszystkimi innymi w Białowieży. Podstawa stanowiła mniej więcej 12 część zewnętrznego obwodu puszczy. Za czasów saskich były znane następujące nazwy 12 – straży, które przetrwały do XX w.: Augustowska, Narewska, Browska, Hajnowska, Leśniańska, Stareńska, Stołpowicka, Krakowska, Okolnica, Świetliczowska, Podbielska, Dziadowłańska.

Ważny etap, można by rzec epokę w urzędowaniu Puszczy, stanowił Antoni Tyzenhaus – podskarbi nadworny Stanisława Augusta. Wiemy, że od tamtych czasów zarządzający puszczą nadleśniczy mieszkał

²² Królewszczyzny były często przekazywane w dożywocie jako „chleb dobrze zasłużonym” (albo i niezasłużonym) obywatelom Rzeczypospolitej”, por. O. Hedemann, *Dzieje Puszczy Białowieskiej w Polsce przedrozbiorowej (w okresie do 1798 r.)*, s.29.

²³Z. Gloger, *Białowieża w albumie*, nakładem autora, Druk Piotra Laskauera i S-ki, Warszawa 1903, s.12.

²⁴„...Wszyscy bartnicy w obrębie poszczególnych jednostek administracyjnych puszczy pozostawali w zależności od tego, kto utrzymywał się na rządowych przetargach w Grodnie na dzierżawę boru. Dzierżawa była ograniczona sześcioletnim okresem jej trwania i była pobierana od pełnych barci”. „...Opis bartnictwa puszczańskiego dotyczy okresu 1860-1888 r. Z chwilą przejścia Puszczy Białowieskiej na prywatną własność cara, czyli tzw. „udziółów” w r. 1888, bartnictwo puszczańskie uległo całkowitej zagładzie. Bartników usunięto z puszczy, przekształcając użytkowanie istniejących barci administracji leśnej. Od tej chwili barcie zostały pozbowione swych gospodarzy i opiekunów. Pewien czas jeszcze były rabunkowo eksploatowane, by w tempie prawdziwie rekordowym ulec swemu losowi i przeznaczaniu. Na oczach jednego pokolenia dokonał się zanik barci leśnej, a z nią umarło raz na zawsze puszczańskie bartnictwo...”. J.J. Karpiński, *Ślady dawnego bartnictwa puszczańskiego*, Instytut Badawczy Leśnictwa, Kraków 1948, s.7. *W Puszczy Knyszyńskiej jeszcze w 1852 r istniało 9770 barci!* – L. Herz, op. cit., s. 4.

²⁵*Piscowaja Kniga Grodzienskoj Ekonomii s pribawleniami uzdanija*, wydana przez Wileńską Komisję Analiz Akt Dawnych -Wilno 1881 r. W zbiorach Uniwersytetu w Białymstoku, s. XV-XX.

w Królowym Moście i był zwierzchnikiem dwunastu 'strażników', z których każdy miał pod dozorem swoim jedną straż, za co nie pobierał płacy gotowym groszem, ale posiadał dwie włóki roli i miał do jej obrobienia danych sobie z kilku chat tzw. „ogrodników” obowiązanych do dwudniowej w tygodniu robocizny. Każdy strażnik miał, odpowiednio do rozległości swojej 'straży' od 5 do 15 podwładnych strzelców, obowiązanych do strzeżenia i liczenia żubrów, a tępienia wilków, rysi i niedźwiedzi jako nieprzyjaciół. Ogółem w puszczy było chat strzeleckich 122 a oprócz tego w pięciu wsiach: Kiwaczynie, Zamiennikach, Rożkówce, Cwirkach, Panasiukach mieszkali tzw. posocznicy, których obowiązek polegał na naprawianiu dróg w puszczy, stawianiu z oszczepami do obławy podczas łowów i przygotowywaniu stogów siana dla dostarczania żubrom obfitszej paszy podczas zimy. W ogóle niewielka ludność puszczy dzieliła się na następujące 4 kategorie: strażników, ogrodników, strzelców, budników. Tych ostatnich zajmujących się wypalaniem smoły, terpentyny, dziegciu i potażu sprowadził tu znad Wisły i osadził w Puszczy właśnie podskarbi Tyzenhauz.”²⁶

Tyzenhauz dokonał także likwidacji ostatnich uprawnień wsi osoczkich i strzeleckich, zrównując je w prawach i obowiązkach ze wsiami włościańskimi. Dawne przywileje należne straży leśnej zastąpione zostały obowiązkiem odrabiania pańszczyzny i innych robocizn w folwarkach królewskich, składaniem danin w naturze. Podporządkował generalnie służbę leśną rolnej administracji ekonomicznej, czym wywołał fale oburzenia i rozruchów. Zachował jednakże dotychczasowe stanowiska strażników (opłacanych lub z nadziałem gruntu), z tym że od tego momentu musieli mieszkać w przydzielonych im rewirach leśnych, a do pomocy delegowano im kilku lub kilkunastu strzelców osadzonych w luźno sytuowanych strażnicach rozrzuconych na obrzeżach puszczy. Wszyscy otrzymali też odpowiednie nadziały ziemi uprawnej. Utrzymał też urząd leśniczego, nadzorującego odtąd obszar kilku połączonych leśnictw. Stan ten utrzymał się praktycznie do ostatniego rozbioru Polski. Reformy przeprowadzone przez podskarbiego były między innymi odpowiedzialnością na szereg niedociągnięć, które nie pozwalały na generowanie odpowiednich zysków. W księgach grodzieńskich dotyczących tego obszaru zachowały się materiały źródłowe opisujące niedostatki i uchybienia ówczesnej gospodarki leśnej.²⁷

Powyższe sposoby zarządzania obowiązywały przede wszystkim na terenach będących pod zarządem królewskim, ewentualnie co światlejszych zarządców ziemskich. Niebędące bezpośrednio pod jurysdykcją królewską, przekazane w dożywocie lub z góry skazane na zniszczenie, nie podlegały tym prawom, co prowadziło do tego, że eksploatacja odbywała się tam często w sposób żywiołowy, chaotyczny i tylko od dobrej woli właściciela zależało, czy gospodarka leśna opiera się na racjonalnych przesłankach. Wszędzie tam, gdzie nie występowało masowe osadnictwo, a ze względu na niewielką ilość osób nie było zbyt wielkiego zapotrzebowania na drewno, lasy zachowały swój dotychczasowy charakter. Z drugiej strony, nauka o gospodarstwie leśnym też nie była zbyt zaawansowana. Inaczej przedstawiała się sytuacja na obszarach, gdzie rachunek ekonomiczny zmuszał do intensywnej eksploatacji leśnej. Sytuacja taka panowała w większości państw europejskich, tak więc sytuacja w naszym kraju nie była pod tym względem czymś wyjątkowym. Można nawet stwierdzić, że jakiegokolwiek rodzaju unormowania odnoszące się do danego terenu były elementem prekursorskim.

10. OKRES REWOLUCJI PRZEMYSŁOWEJ

„Geneza nauk leśnych zbiegła się w drugiej połowie XVIII w. z początkiem rewolucji technicznej, która to wyniosła surowiec drzewny do rangi podstawowego surowca przemysłowego”.²⁸ Od końca wieku XVIII w niektórych państwach europejskich można było zauważyć próby wprowadzania pierwszych regulacji prawnych obejmujących większe tereny. Wiązało się to zapewne z wielkimi zmianami, jakie zapoczątkowała rewolucja przemysłowa. Drewno stało się głównym lokalnym surowcem, niezbędnym do budowy powiększających się miast, odbudowy wsi ze zniszczeń wojennych, a może przede wszystkim jako materiał opałowy dla coraz to większej ilości maszyn parowych. Groźna sytuacja, jaka zaistniała po wytrzebieeniu lasów pierwotnych, w niektórych z państw europejskich skłoniła ich rządy do podjęcia radykalnych działań naprawczych.

Jak pisał w XIX wieku A. Auleitner: „Z powiększaniem ludności, lasy ustąpiły żyznym polom, łąkom i pastwiskom: miejsce tychże zajęły liczne osady rolnicze; każda bowiem familia potrzebowała nowych płodów ziemnych, których lasy nie dostarczały; wymagała

²⁶Z. Gloger, *Białowieża*, Wydawnictwo M. Arcta, Warszawa 1907, s. 9-11.

²⁷Na pomniejszenie dochodu wpływ miały nie tylko uchybienia i braki w zarządzie, ale i czynniki „zewnętrzne”. W puszczy Stryjeńskiej i Bersztańskiej rozboje i grabieże zmusiły administrację leśną do zwrócenia się o pomoc do sił wojskowych. Lotne oddziały pułków litewskich przez kilka miesięcy strzegły porządku i utrzymywały opiekę nad chłopami, nie zapewniając im pełnego spokoju, ale przynajmniej chroniąc ich życie.

²⁸A. Żabko-Potapowicz, *Nauki leśne w Polsce 1920-1970 r.*, Polska Akademia Nauk, Zakład Narodowy Imienia Ossolińskich Wrocław, Warszawa, Kraków, Gdańsk 1977, s. 11.

gruntów uprawnych, przyjaznych wzrostowi pożywnych roślin: a postęp w tej mierze w kraju naszym, w latach zwłaszcza ostatnich, tak się okazuje znaczny, iż nie masz już teraz lasów samej naturze pozostawionych; miejscami nawet ręka ludzka tak dalece je wyniszczyła, że niedostatek drzewa w całej uczuwać się daje okolicy. Nadto, gdy potrzeby drzewa wraz z szybkim rozwijaniem się życia towarzyskiego, wznoszeniem licznych budowli i zakładów przemysłowych, codziennie pomnażane z zmniejszonej już przestrzeni lasów zaspokojone być muszą; słusznie przeto większego jeszcze niedostatku drzewa obawiać się należy, a w następstwie nierównie szkodliwszego dla ogółu zerwania równowagi pomiędzy przestrzenią w zagospodarowaniu rolnem, a przestrzenią pod lasem pozostawioną; liczne alebowiem doświadczenia na wielu krajach spełnione wierzyć każą, że kraj z lasów ogołocony, utracą wilgoć, dla urodzajności ziemi konieczną; wysychają w nim źródła, łożyska rzek ścieśniają, tamuje się parowanie ziemi, deszcze bywają mniej obfite, skąd wzrost roślin jest słaby, albo wcale niepodobny.²⁹

Autor przytacza przykłady krajów, które nie liczyły się z bogactwem, jakie miały w postaci lasów, czerpiąc z niego bezkrytycznie. Zauważa, że zniszczenie pierwotnych lasów doprowadziło do upadku takie starożytne potęgi, jak Niniwa, Babilon, Egipt. Wytrzebiecie dawnych lasów cedrowych pokrywających tamte kraje stało się bezpośrednią przyczyną powiększenia się pustyń, wyjąłowania ziemi, nawiedzania przez morowe powietrze.

Powyższe spostrzeżenia doprowadziły rządy państw europejskich do wprowadzenia rozwiązań systemowych regulujących gospodarkę leśną. Początek przepisów rządowych datuje się w Królestwie na 1816 rok³⁰. Rząd pod panowaniem cara Aleksandra I uznał potrzebę zagospodarowania lasów skarbowych. Pierwszym etapem miał być powszechny ogólny pomiar lasów, mający na celu przedstawienie stanu posiadania. Ze względu na znaczną trudność tego zadania, związaną z rozciągłością terenu, krótkim terminem i zbyt dużymi kosztami, dzieło to nie mogło być zrealizowane, wstrzymano jedynie na trzy lata doraźne cięcia lasów na całym obszarze. W roku 1818 założono szkołę leśnictwa w Warszawie, w której posady objęli profesorowie uniwersyteccy i sprowadzono z Niemiec naczelnego nadleśniczego i innych urzędników leśnych. Przy ich pomocy i pierwszych absolwentów

szkoły leśnej rozpoczęto tymczasowe urządzenie lasów. Ustalono pierwszy okres obejmujący lata 1820-1850, wprowadzający zmiany w administracji lasów rządowych –między innymi nowy podział powierzchniowy o wielkości oddziałów 100 ha, a wraz z nim nowe zasady zagospodarowania, które przetrwały praktycznie do 1930 roku.

Unormowanie tej sytuacji nie dotyczyło lasów prywatnych, w których nadal stosowano nadmierne i nieograniczone cięcia.

Nowoczesne prawne akty rządowe, obejmujące instrukcje urządzeniowe i będące pierwszymi tego typu dokumentami w dziejach polskiej nauki leśnej, pojawiły się w XIX wieku w Królestwie Polskim. Poniżej zostaną one przytoczone i pokrótce omówione pod kątem ich wpływu na: formowanie się i rozwój struktury administracyjnej, układ sieci osadniczej, wygląd i funkcjonowanie osad leśnych.

11. INSTRUKCJA URZĄDZENIOWA Z 1827 ROKU.

Wydanie pierwszej instrukcji urządzeniowej nastąpiło w Warszawie w czerwcu 1827 roku. Dokument obejmował przepisy, w myśl których przeprowadzono korektę i rewizję tzw. ogólnego szacowania lasów rządowych na terenach województw krakowskiego i sandomierskiego oraz uzupełnienie urządzenia lasów przejętych od górnictwa i wcielonych do lasów rządowych. Instrukcja obejmująca ponad 80 artykułów podzielona była na działy zwane tytułami. Na przykład tytuł „Urządzenia ogólne” dotyczył między innymi: personelu wykonującego prace urządzeniowe, wyznaczał służbowe osady leśne, rozgraniczał lasy od gruntów rolnych. Dokonywał podziału leśnictw (odpowiedników dzisiejszych nadleśnictw) na straże (dzisiejsze leśnictwa). Szczegółowo omówiono w nim rodzaje map i sposoby znakowania na nich granic straży, granic okręgów, pasów zrębowych, osad leśnych gruntów spornych itp. Ogólnym kierownikiem robót urządzeniowych w skali Królestwa był naczelnny nadleśny. Wykonawcami w terenie byli tzw. komisarze leśni, a pod ich dozorem adiunkci i mierniczowie leśni. Obok instrukcji urządzeniowej równolegle wydano także doкладne przepisy techniczne, które objaśniały i uzupełniały instrukcję, a w wielu punktach były interpretacją jej zaleceń i intencji.

²⁹A. Auleitner, *Gospodarstwo leśne, czyli proste zasady hodowania, zarządzania i użytkowania i niezbędnej tychże ochrony dla użytku właścicieli ziemskich, rządców dóbr i leśniczych*, nakładem autora, Warszawa 1858.

³⁰L. Dreszer, B. Zabielski, *Urządzenie lasu*, Państwowe Wydawnictwo Rolnicze i Leśne, Warszawa 1962, s. 402.

12. INSTRUKCJA URZĄDZENIOWA Z 1839 ROKU

Druga instrukcja urzędniowa z czasów Królestwa Polskiego została wydana 24 października 1839 roku. Była ona bardziej rozbudowana w stosunku do tej z roku 1827, a nowoczesny, wysoki i szczegółowy poziom jej opracowania zdumiewa fachowców tej dziedziny nawet współcześnie. Instrukcja podzielona została na osiem części zwanych oddziałami. Między innymi omawiała procedurę prawną i metodę postępowania przy wyznaczaniu osad dla służby leśnej i zatwierdzaniu planów gospodarstwa leśnego. W innych oddziałach ustalała konieczność: sporządzenia pomiarów lasu, a na jego podstawie aktualnych map, ograniczenia lasów i ustalenia ich granic, podziału lasów na leśnictwa i stráže³¹.

Leśnictwa według tych założeń miały być zakładane w maksymalnej wielkości umożliwiające dokonywanie dozoru przez jednego nadleśniczego i w granicach pozostających w jednej guberni oraz możliwie w granicach małej liczby mniejszych jednostek administracji ogólnej. Podział leśnictwa na stráže, dalej na obręby, a obręby na okręgi gospodarcze i oddziały, również zakładał konieczność parcelacji wielkościowej, nieprzekraczającej możliwości obsługi przez podleśnego i strażnika. Charakterystyczny jest zapis o konieczności stosowania zasad tzw. separacji lasu od pól, łąk i innych użytków w dobrach podległych Komisji Rządowej Przychodów i Skarbu. Przebiega się tendencja do likwidacji enklaw i prostowania granic lasu, jak również do utrwalania granic rowami przerywanymi oraz słupami, a niekiedy kopczykami. Z tego okresu pochodzi pierwsze urządzenie Puszczy Knyszyńskiej (w tym obecnego obrębu Knyszyn) przeprowadzone w latach 1848-1858.

Instrukcja ta miała ogromny wpływ na funkcjonowanie gospodarki leśnej, ustalając ramy przyszłych działań na kolejne dziesięciolecia. W XIX wieku nie pojawiły się już inne tej rangi dokumenty.³²

Późniejsze wydarzenia polityczne doprowadziły między innymi do likwidacji Komisji Rządowej Przychodów i Skarbu, odebrały polskiemu leśnictwu możliwość samodzielnego rozwoju, a kierunek polskiej myśli urzędniowej podporządkowały przejściowo zaborcom.

Tak więc, mimo podejmowanych prób samostanowienia, „...rozwój nauk leśnych na terenie ziem polskich kształtowała polityka państw zaborczych, które likwidowały konsekwentnie wszelkie próby organizacji wyższego szkolnictwa leśnego podejmowanego przez światłe umysły na terenie każdego z trzech zaborów.”³³

13. PRZEPISY PRAWNE OKRESU MIĘDZYWOJENNEGO

Poważne prawne regulacje rządowe pojawiły się wraz z odzyskaniem niepodległości, ale ze względu na zabory byliśmy pod tym względem opóźnieni w stosunku do innych państw europejskich. W roku 1918 obowiązywały w sprawach ochrony lasów przepisy państw zaborczych:

- Na obszarze byłego zaboru rosyjskiego – ustawa o ochronie lasów z 1888 r., przy czym na terenie b. Królestwa Kongresowego obowiązywało również rozporządzenie z 1875 roku o użytkowaniu lasów obciążonych służebnościami włościąńskimi.
- Na obszarze byłego zaboru pruskiego - ustawy z 1875 i 1876 r., przy czym dla Górnego Śląska obowiązywały również odpowiednie przepisy zawarte w konwencji polsko-niemieckiej.
- Na obszarze byłego zaboru austriackiego - ustawa austriacka z 1852 r. z uzupełnieniami.

Wczesne lata powojenne to gospodarka oparta na podstawie operatów prowizorycznych. Po I wojnie światowej obszar lasów w Polsce wynosił przeszło 9 milionów ha, co stanowiło 23,2% powierzchni kraju. W tym lasy państwowe stanowiły – 31,2%, kościelne i publiczne – 2,2%, prywatne większej własności ziemskiej - 55%, drobne prywatne około – 8,9%, lasy wspólnot gromadzkich – 2,1%. Intensywna gospodarka leśna związana z pozyskiwaniem drewna niezbędnego do odbudowy kraju ze zniszczeń wojennych, doprowadziła w ciągu 6 lat do zmniejszenia powierzchni lasów z 9 do 8 mln ha.³⁴

Pierwszym aktem prawnym o ogólnym znaczeniu, regulującym sprawy gospodarki leśnej po odzyskaniu niepodległości, było postanowienie Rady Ministrów

³¹Mapa wg instrukcji powinna przedstawiać granice zewnętrzne, granice wewnętrzne, granice służebności oraz granice kraju. Na mapie oznacza się podział administracyjny na leśnictwa i stráže, podział gospodarczy na obręby i okręgi, linie separacyjne i „odpadki leśne od użytku ekonomicznego odstąpione”, osady urzędników leśnych, szkółki nasienne i drzewne, drogi publiczne i komunikacyjne, wody bieżące i stojące, młyny, tartaki, śluzy, zastawy, mosty, bindugi. Mapa miała także rozróżniać grunty ze względu na rodzaj – błota, trzęsawiska, niziny, wzgórza, łąki, pola, drzewostany. Na mapach uwidoczniło się zakłady przemysłowe, zabudowania związane z lasem, krzyże, figury, słupy itp.

³²Na przykład w 1861 r. Towarzystwo Kredytowe Ziemskie wydało instrukcję urzędniową dla lasów prywatnych – praktycznie w całości opartą na tej z 1839 r.

³³A. Żabko-Potapowicz, op. cit., s. 11.

³⁴ Dane liczbowe za: J. Nowotny, *Polskie gospodarstwo leśne – struktura prawna i organizacyjna*, U J, PWN, Kraków 1951.

z 30 grudnia 1918 r. w sprawie ochrony i użytkowania lasów. Postanowienie to poddawało wszystkie lasy pod obowiązkowy nadzór i kontrolę urzędów ochrony lasów, uzależniało użytkowanie lasów od stwierdzenia przez te urzędy zgodności wyrębów z obowiązującymi przepisami o ochronie lasów, ograniczało wywóz drewna poza granice państwa, poddawało kontroli wszelkie umowy w zakresie kupna i sprzedaży drewna. Lasy państwowe zostały zobligowane do sprzedaży drewna użytkowego na warunkach ulgowych na potrzeby zniszczonych zagród, dla zaspokojenia potrzeb miejscowych i drewna opałowego na potrzeby najuboższej ludności.

Na podstawie dekretu z 16 stycznia 1919 r. zostały ustalone kompetencje organów państwowych w sprawach nadzoru nad wykonywaniem przepisów o ochronie lasów, jak też utworzone zostały odpowiednie organy państwowe. Zgodnie z dekretem nadzór ogólny nad wykonywaniem przepisów o ochronie lasów należał do ministra rolnictwa i dóbr państwowych. Wykonawcą powyższych przepisów były utworzone wówczas urzędy ochrony lasów. W skład organizacyjny urzędów wchodził: Główny Inspektor Ochrony Lasów, Okręgowi Inspektorzy Ochrony Lasów, Komisarze Ochrony Lasów, Podkomisarze Ochrony Lasów, urzędnicy pomocniczy, gajowi.

W drugim dziesięcioleciu XIX wieku zaczęły być widoczne tendencje polegające na przekształcaniu dotychczasowej chaotycznej gospodarki leśnej w prawidłowo funkcjonującą, jednolitą prawną-organizacyjną strukturę. Podjęto kroki zmierzające nie tylko do zachowania, ale też i stałego rozszerzania stanu posiadania lasów pozostających w ręku państwa, a także wprowadzenia skuteczniejszej kontroli nad gospodarką w lasach większej własności prywatnej. Jednym z nowych ustaleń było na przykład zmniejszenie powierzchni oddziałów do 25 ha.

W roku 1924 nastąpiło uregulowanie administracji lasów państwowych poprzez jej wyodrębnienie z administracji państwowej. Prezydent RP 28 czerwca 1924 roku wydał rozporządzenie o utworzeniu przedsiębiorstwa państwowego pod nazwą Polskie Lasy Państwowe i nadaniu mu statusu prawnego. Przedsiębiorstwo objęło administrację wszystkich lasów państwowych w Polsce wraz ze wszystkimi przynależnościami, takimi jak: zakłady przemysłowe, urządzenia transportowe itp. W dniu 31 grudnia 1924 roku wszedł w życie nowy akt prawny, zgodnie z którym w dniu 1 lutego 1925 roku zlikwidowano przedsiębiorstwo i w jego miejsce powołano „administrację lasów państwowych”. Zgodnie z powyższym minister rolnictwa sprawował administrację lasów państwowych przez podległe mu jednostki:

- Dyрекcję Naczelną Lasów Państwowych.
- Dyрекcję Okręgową Lasów Państwowych.
- Nadleśnictwa i leśnictwa.

Gospodarka finansowa administracji lasów państwowych była prowadzona na zasadach samowystarczalności, a czysty dochód był przekazywany do budżetu państwa. Pracownicy byli zatrudniani na podstawie nominacji i pozostawali w stosunku służbowym, a nie w stosunku pracy. Byli mianowani prowizorycznie - z zastrzeżeniem odwołania oraz na stałe.

Aktem prawnym regulującym administrowanie lasów prywatnych było rozporządzenie Prezydenta RP z dnia 24 czerwca 1927 r. o zagospodarowaniu lasów nie stanowiących własności państwa. Rozporządzenie między innymi ustalało, w jakich warunkach może nastąpić zmiana uprawy leśnej na inny rodzaj użytkowania, obowiązek zagospodarowania wszystkich lasów na podstawie planów urządzania gospodarstwa leśnego z zachowaniem trwałości użytkowania, obowiązek zalesienia gruntów pozbawionych uprawy leśnej. Zniesiono komisje ochrony lasów, a ich kompetencje przekazano starostom jako organom pierwszej instancji i wojewodom.

Odnosnie do lasów państwowych w okresie międzywojennym pojawiło się jeszcze kilka aktów prawnych. Najistotniejszymi z nich były: Rozporządzenie Prezydenta RP z 22 marca 1928 r. o zagospodarowaniu lasów państwowych oraz dekret z dnia 30 września 1936 r. o państwowym gospodarstwie leśnym. Jednym z ważniejszych postanowień było objęcie przez państwowe gospodarstwo leśne wszystkich państwowych lasów i gruntów leśnych wraz ze związanymi z nimi innymi gruntami i urządzeniami, jak również i prywatnych wód państwa w rozumieniu prawa wodnego. Ogólna powierzchnia lasów i gruntów leśnych nie mogła ulegać zmniejszeniu i w związku z tym mogły być nabywane prywatne lasy i grunty leśne oraz grunty nieleśne, których zalesienie leżało w interesie państwowym.

Wszystkie dotychczasowe akty prawne w pośredni sposób wpływały na kształtowanie się sieci osadniczej (często nawet pojedynczych zagród leśnych), nie normowały natomiast wyglądu poszczególnych obiektów. Pierwsze próby szerszego rozpowszechniania wzorca budynku przeznaczonego dla służb leśnych pojawiły się już w XVIII wieku, nie zostały jednak masowo przyjęte ani obowiązujące. Przykładowo w Niemczech można było korzystać z katalogu obiektów typowych autorstwa H. Gillego, w którym między innymi został zamieszczony wzorec typowej nadleśniczówki³⁵.

Oprócz aktów prawnych stanowiących przez instytucje rządowe równolegle istniały inne, propagowane przez organy pozarządowe. Nie miały one mocy

ustawowej, lecz ich twórcy kierowani troską o dobro kraju dążyli do szerokiej ich popularyzacji. Wydano szereg publikacji zawierających między innymi zbiory projektów nadleśniczówek, leśniczówek, podleśniczówek, gajówek, budynków gospodarskich. Cechą charakterystyczną było opracowanie przy jednakowym programie użytkowym różnorodnych detali pozwalających dostosować obiekt do specyfiki form architektonicznych.³⁶

Projekty katalogowe nie znalazły swojego dokładnego odzwierciedlenia w budynkach z terenu Puszczy Knyszyńskiej. Te, które dotrwały do naszych czasów i datowane na okres międzywojenny, są utrzymane w jednorodnej konwencji formalnej. Parterowe, z poddaszem w większości nieużytkowym lub użytkowym na fragmencie, wzniesione w konstrukcji drewnianej z symetryczną elewacją, nawiązujące do tradycji dworu polskiego. Cechą charakterystyczną są na pewno dachy, na ogół czterospadowe, lub półszczytowe (na terenie Puszczy Knyszyńskiej ta forma spotykana głównie w reprezentacyjnych obiektach), o znacznym kącie nachylenia połaci dachowej.

Struktura sieci osadniczej, choć była pewnego rodzaju „spuścizną” po zaborcach, to w okresie międzywojennym wykrystalizowała się, okrzepła (obszary obsługi leśnej wraz z obiektami funkcyjnymi) i w praktycznie niezmiennym stanie przetrwała do dzisiaj.

14. SYTUACJA POWOJENNA

Okres wojny, związany z intensywną, wręcz rabunkową gospodarką leśną prowadzoną przez okupantów, łaskawie obszedł się ze strukturą osadniczą, w przeciwieństwie do Puszczy Białowieskiej, gdzie celowo spalono większość leśniczówek i gajówek.

Krótko przed zakończeniem wojny, w początkach 1945 roku zostały wydane zarządzenia w sprawie oszacowania szkód wojennych w lasach oraz sporządzenia prowizorycznych tabel powierzchni klas wieku i zaprojektowania na tej podstawie rozmiaru użytkowania. W tymże roku powołano też na naszym terenie Wydział Leśnictwa i Przemysłu Drzewnego Urzędu Wojewódzkiego, z którego w późniejszym okresie powstała Regionalna Dyrekcja Lasów Państwowych

Zasadniczym aktem ustawodawczym dotyczącym lasów państwowych była ustawa z dnia 20 grudnia 1949 r. o Państwowym Gospodarstwie Leśnym - w na-

wiązaniu do tej z okresu międzywojennego. Powołano do życia resortowe biura projektowe. Poza Biurem Projektów Przemysłu Papierniczego podległym bezpośrednio Zjednoczeniu Przemysłu Celulozowo-Papierniczego, istniały dwa resortowe biura projektowe: Biuro Urządzania Lasów i Projektów Leśnictwa oraz Biuro Projektów Przemysłu Drzewnego.³⁷

- Biuro Urządzania Lasu i Projektów Leśnictwa - zasady działalności ustalono zarządzeniem Ministra Leśnictwa i Przemysłu Drzewnego nr 124 z 16 kwietnia 1959 r. Biuro jako jednostka państwowa z siedzibą w Warszawie prowadzona była według zasad rozrachunku gospodarczego. Przedmiotem działania było opracowywanie i sporządzanie dokumentacji technicznej do celów urzędzenia gospodarstwa leśnego w zakresie: pomiarów geodezyjnych, stanu posiadania, urządzania lasu, budowy osad służbowych, melioracji leśnych i zabudowy potoków górskich, komunikacyjnych dróg leśnych, szacowania majątku leśnego oraz innych prac związanych z prowadzeniem gospodarstwa leśnego.
- Biuro Projektów Przemysłu Drzewnego – działające na pełnym rozrachunku gospodarczym zaspokajało potrzeby w zakresie Przemysłu Drzewnego, opracowując projekty nowych zakładów przemysłowych.

Najważniejszym aspektem z punktu widzenia architektury było wprowadzenie na terenie całego kraju obowiązku stosowania projektów typowych. Opracowano katalogi praktycznie wszystkich budynków niezbędnych do sprawnego funkcjonowania gospodarstwa leśnego. Obejmował on nie tylko leśniczówki i gajówki, ale również domy robotników leśnych, budynki gospodarcze, magazynowe, stodoły, a nawet siedziby nadleśnictw. Przygotowane głównie przez łódzkie biura projektowe, rozwiązania katalogowe zaczęto stosować w terenie leśnym bez analizy słuszności rozwiązań, bez poszanowania dla miejscowej tradycji i odniesienia do lokalnych materiałów i dotychczasowych rozwiązań. Nieważny był region i potrzeby lokalnych społeczności, liczyło się tylko dążenie do złe pojmowanej nowoczesności.

Obecnie trudno określić moment, kiedy przestano stosować rozwiązania zawarte w katalogach. Są jeszcze nadleśnictwa, które realizują budownictwo w oparciu o projekty typowe. Przykładem są chociaż-

³⁵ D. Gilly, *Handbuch der Land-Bau-Kunst vorzüglich in Rücksicht auf die Construction der Wohn – und Wirtschafts – Gebäude für angehende Cameral Baumeister und Oeconomen*, Berlin 1797. W katalogu znalazły się obiekty, poczynając od pałaców, dworów, poprzez obiekty produkcyjne, mieszkalne, aż do prostych budynków inwentarskich.

³⁶ *Projekty domów dla dozoru leśnego*, Wydawnictwo Wydziału Odbudowy Ministerstwa Robót Publicznych, Warszawa 1919.

³⁷ E. Stankiewicz, *Polskie prawodawstwo leśne*, Państwowe Wydawnictwo Rolnicze i Leśne, Warszawa 1971, s. 48.

by inwestycje budowlane w miejscowości Świnoroje w nadleśnictwie Browsk. Podczas objazdu terenowego i praktyk studenckich, przeprowadzanych przez Wydział Architektury Politechniki Białostockiej w roku 1998, autor stwierdził fakt realizacji nowych domów mieszkalno-administracyjnych bazujących na projektach katalogowych.

Brak przymusu stosowania rozwiązań katalogowych wiąże się z transformacją ustroju w Polsce. Nadleśnictwa stopniowo zyskiwały możliwość niezależnej decyzji w kwestiach związanych z prowadzeniem inwestycji budowlanych, wzrastała też świadomość społeczna i chęć zmian dotychczasowych, narzucających rozwiązań. Gospodarka wolnorynkowa zaowocowała pojawieniem się szeregu opracowań sporządzonych przez różne jednostki projektowe, między innymi przez łódzki „Biprolas”. Jak wynika z przedmowy, autorzy twierdzą, że: *„Katalog zawiera projekty budynków ukierunkowane w zasadzie na potrzeby LP, jednakże nie ma żadnych przeciwwskazań do wykorzystania ich przez inne jednostki bądź osoby fizyczne”*.³⁸

Jedną z ostatnich wytycznych do ogólnego stosowania jest Decyzja nr 127 Dyrektora Generalnego Lasów Państwowych z dnia 04.09.2001, która powstała na podstawie art. 33 ust. 1 ustawy z dnia 28 września 1991 r. o lasach oraz § 8 ust. 1 pkt 6 Statutu Państwowego Gospodarstwa Leśnego - Lasy Państwowe, nadanego Zarządzeniem nr 50 Ministra Ochrony Środowiska, Zasobów Naturalnych i Leśnictwa z dnia 18 maja 1994 r., i decyzji nr 58 DGLP z 31.05.1999 r. Opracowanie to ma charakter informacyjny – interpretacyjny według aktualnego stanu prawnego i nie zwalnia odpowiednich służb od śledzenia obowiązującego prawa oraz jego stosowania.

Interesującym fragmentem opracowania jest przytoczona na wstępie wytyczna - *„Zaleca się wszystkim jednostkom Lasów państwowych, stosowanie technologii szkieletu drewnianego w budownictwie osad służbowych. Przyjęta technologia wznoszenia obiektów będzie brana pod uwagę w trakcie oceny wniosków o dofinansowanie inwestycji ze środków funduszu leśnego”*.

Z dalszej lektury wynikają też kolejne instrukcje projektowe (str. 31-32):

- Rezygnacja z podpiwniczenia obiektów. Wykonywanie stropów na belkach drewnianych zamiast ciężkich i drogich stropów żelbetowych.
- Rozwinięcie współpracy z firmami zajmującymi się produkcją elementów szkieletowych tak, aby zaistniała możliwość prefabrykacji i automatyzacji produkcji.

- Nawiązanie kontaktów z producentami materiałów izolacyjnych i zawarcie odpowiednich porozumień w celu obniżenia cen wyrobów izolacji termicznych, akustycznych i przeciwwilgociowych.
- Powyższe ustalenia ściśle powiązane są z sytuacją ekonomiczną przedsiębiorstwa podlegającego prawidłom rynku.

Podstawowe wytyczne projektowe zawarte w informatorze dotyczą praktycznie budynków funkcyjnych, to jest przysługujących nieodpłatnie pracownikom wykonującym określone prace lub piastujących odpowiednie funkcje w nadleśnictwie. Grupa osób uprawniona do bezpłatnego mieszkania obejmuje: nadleśniczego, podleśniczego, główną księgową, leśniczych i podleśniczych. Z kolei pracownicy: administracyjni, techniczni, robotnicy leśni wynajmują odpłatnie mieszkania pozostające jeszcze w zarządzaniu nadleśnictwa, lub mieszkają w kwaterach prywatnych.

PODSUMOWANIE

Na wygląd sieci osadniczej Puszczy Knyszyńskiej wpływ miało szereg czynników, które w wyniku wzajemnego oddziaływania wykształciły obecny układ. Niektóre z nich w sposób radykalny, gwałtowny wpływały na zmiany, inne były efektem ewolucyjnych przekształceń i konsekwencją ogólnego rozwoju społeczno-ekonomicznego.

W początkowej fazie formowania się struktury osadniczej decydujący wpływ obok uwarunkowań przyrodniczych miały czynniki historyczne: poczynając od oddolnych żywiołowych procesów kolonizacyjnych, poprzez stopniowe ograniczenia, aż po świadomą politykę nasilenia lub hamowania rozwoju osadnictwa. Nakładały się na to również gwałtowne wydarzenia związane z zawieruchami wojennymi, epidemiami, klęskami żywiołowymi... W późniejszym okresie mamy do czynienia z aspektami związanymi z rozwojem społeczno-ekonomicznym i wzrostem świadomości z korzyści płynących z użytkowania lasów. Większą rolę zaczęły odgrywać przepisy prawa – od tych najwcześniejszych XVII-wiecznych ustaw królewskich chroniących puszcę jako ostoję zwierzyny łownej, poprzez XIX-wieczne przepisy określające ramy nowoczesnej gospodarki leśnej, aż do współczesnych szczegółowych aktów prawnych mających wpływ na wygląd poszczególnych budynków. W tym procesie ważną rolę odgrywały obiekty związane z prowadzeniem gospodarki leśnej. Od początku stanowiły one ważny element struktury osadniczej Puszczy Knyszyńskiej i spełniały zadania,

³⁸Katalog projektów budowlanych, Biprolas, Łódź 1996, s.3.

od tych najwcześniejszych, związanych z jej ochroną (od XVI w. począwszy), po współczesne leśniczówki realizujące politykę państwa.

LITERATURA

1. **Ameljańczyk K. (2000)**, *Ziemia sokóleńska*, część II. *Szkice źródłowe do dziejów sokólszczyzny (XVII-XIX wiek)*, materiał wydany nakładem autora, Sokółka.
2. **Auleitner A. (1858)**, *Gospodarstwo leśne, czyli proste zasady hodowania, urządzania i użytkowania i niezbędnej tychże ochrony dla użytku właścicieli ziemskich, rządców dóbr i leśniczych*, nakładem autora, Warszawa.
3. **Dreszer L., Zabielski B.(1962)**, *Urządzenie lasu*, Państwowe Wydawnictwo Rolnicze i Leśne, Warszawa.
4. **Dyakowski B. (1926)**, *Z Puszczy Białowieskiej*, Nakład Gebethnera i Wolffa, Druk Kraków W. L. Anczyca i Spółki.
5. **Gilly D. (1797)**, *Handbuch der Land-Bau-Kunst vorzüglich in Rücksicht auf die Construction der Wohn – und Wirtschafts – Gebäude für angehende Cameral Baumeister und Oeconomen*, Berlin.
6. **Gloger Z. (1907)**, *Białowieża*, Wydawnictwo M. Arcta w Warszawie.
7. **Gloger Z. (1903)**, *Białowieża w albumie*, nakładem autora, Druk Piotra Laskauera i S-ki. Warszawa.
8. **Hedemann O. (1939)**, *Dzieje Puszczy Białowieskiej w Polsce przedrozbiorowej w okresie do 1798 r.*, Instytut Badawczy Lasów Państwowych, Drukarnia Techniczna Spółka Akcyjna. Warszawa Czackiego.
9. **Herz L. (1979)**, *Puszcza Knyszyńska*, Zakład Wydawniczo-Propagandowy PTTK, Warszawa.
10. **Karpiński J.J. (1948)**, *Ślady dawnego bartnictwa puszczańskiego*, Instytut Badawczy Leśnictwa, Kraków.
11. *Katalog projektów budowlanych*, Biprolas, Łódź.
12. **Laszuk A. (1988)**, *Zaścianki i królewsczyzny. Struktura własności ziemskiej w województwie podlaskim w drugiej połowie XVII wieku*, Białostockie Towarzystwo Naukowe, Wydawnictwo Instytutu Historii PAN, Warszawa.
13. **Michaluk D.(1971)**, *Dobra i miasteczko Narewka na tle dziejów regionu*, Białystok-Narewka.
14. **Misiuk R. (2006)**, *Osadnictwo leśne Puszczy Knyszyńskiej – zmiany w zagospodarowaniu i architekturze na wybranych przykładach z nadleśnictwa Czarna Białostocka i Supraśl*, rozprawa doktorska WA Politechniki Gdańskiej 2006 r.
15. **Nowotny J. (1951)**, *Polskie gospodarstwo leśne – struktura prawna i organizacyjna*, Uniwersytet Jagielloński, PWN, Kraków.
16. *Piscowaja Kniga Grodzienskoj Ekonomii s pribawileniami uzdanija*, wyd. przez Wileńską Komisję Analiz Akt Dawnych -Wilno 1881 r., w zbiorach Uniwersytetu w Białymstoku.
17. *Projekty domów dla dozoru leśnego (1919)*, Wyd. Wydziału Odbudowy Ministerstwa Robót Publicznych, Warszawa.
18. **Stankiewicz E. (1971)**, *Polskie prawodawstwo leśne*, Państwowe Wydawnictwo Rolnicze i Leśne, Warszawa.
19. *Środowisko kulturowe Puszczy Knyszyńskiej*, praca zbiorowa - maszynopis ze zbiorów Podlaskiej Wojewódzkiej Służby Ochrony Zabytków.
20. **Taradejna M.(1988)**, *Ustawa Króla Jegomości – czyli pierwsze prawo leśne*, „Las Polski” nr 6/1998.
21. **Wójcicka M. (1937)**, *Roślinność dawnej Puszczy Knyszyńskiej*, Polska Akademia Umiejętności, „Prace Rolniczo – Leśne” nr 25, Wydawnictwo Funduszu im. śp. Wł. Fedorowicza, Kraków.
22. **Żabko-Potapowicz A. (1977)**, *Nauki leśne w Polsce 1920-1970*, PAN, Wrocław- Warszawa-Kraków-Gdańsk, Zakład Narodowy Imienia Ossolińskich.