

Katarzyna Kołodziejczyk\*

orcid.org/0000-0003-1918-9344

## Rekonstrukcja figury Madonny z kościoła zamkowego Najświętszej Maryi Panny. przyczynek do genezy jej symbolicznej roli w strukturze przestrzennej Malborka

### Restoration of a Figure of the Madonna from the Blessed Virgin Mary Church in Malbork: Contribution to Genesis of the Figure's Symbolic Role in the Town's Spatial Structure

**Słowa kluczowe:** Madonna malborska, *sacrum*, *profanum*, restytucja zabytku, miasto średniowieczne, *genius loci*, przestrzeń publiczna

**Keywords:** the Malbork Madonna, *sacrum*, *profanum*, monument restitution, medieval town, *genius loci*, public space

Odbudowa kościoła Najświętszej Maryi Panny na Zamku Wysokim w Malborku, ukończona w roku 2016, była wydarzeniem bezprecedensowym w powojennej historii polskiego konserwatorstwa nie tylko ze względu na wyjątkową stratyografię obiektu i skomplikowaną problematykę konserwatorską, ale także na znaczenie zamku malborskiego jako zabytku rangi światowej, co zresztą zostało sformalizowane wpisem tego średniowiecznego założenia na Listę Światowego Dziedzictwa UNESCO<sup>1</sup>. Pisząc o odbudowie kościoła NMP, należy pamiętać, że chodzi tutaj o formę świątyni, jaką miała ona do roku 1945, nadaną przez Konrada Steinbrechta podczas restauracji przeprowadzonej w latach 1882–1902.

Restauracja ta, choć przyniosła liczne zmiany wynikające z odkryć dokonanych w trakcie studiów i badań architektonicznych prowadzonych przez Steinbrechta (jako że usunięto barokowe naleciałości), to jednak nie zmieniła oryginalnego klimatu wnętrza i nie naruszyła jego gotyckiej struktury. Potwierdził to Artur Dobry, pisząc: „Wnętrze sakralne od czasów rozbudowy w latach 1331–1344 aż po 1945 nie utraciło swojego średniowiecznego charakteru”<sup>2</sup>. Formę architektoniczną, o której pisze A. Dobry, zasadniczo zachowaną do dziś,

The restoration of the Blessed Virgin Mary Church at the High Castle of Malbork (completed in 2016) was an unprecedented event in Polish post-war monument conservation history, not only because of its unique stratigraphy and complexity of conservatory issues, but also given the significance of Malbork Castle as a monument of world renown, its status confirmed with the building's listing on the UNESCO World Heritage List.<sup>1</sup>

The term „reconstruction of the Blessed Virgin Mary Church” shall be hereinafter used with reference to the shrine's shape from before 1945, resulting from the 1882–1902 restorative works by Conrad Steinbrecht.

The restoration brought about a number of changes originating in the discoveries that had been made during the architectural studies and works conducted by Steinbrecht (removal of Baroque influences), but without altering the original ambience of the interiors, or disturbing the Gothic structure. The above was confirmed by Artur Dobry, who wrote in his academic paper that „from the 1331–1344 expansion until 1945 the sacral interiors did not lose their medieval character.”<sup>2</sup> The original, thirteenth-century High Castle was composed of a three-bay, single-nave castle chapel, with

\* dr sztuki, adiunkt, Wydział Architektury Politechniki Krakowskiej

\* Ph.D., Adjunct Professor, Faculty of Architecture, Cracow University of Technology

**Cytowanie / Citation:** Kołodziejczyk K. Restoration of a Figure of the Madonna from the Blessed Virgin Mary Church in Malbork: Contribution to Genesis of the Figure's Symbolic Role in the Town's Spatial Structure. *Wiadomości Konserwatorskie – Journal of Heritage Conservation* 2020, 62:148–157

**Orzymano / Received:** 16.02.2020 • **Zaakceptowano / Accepted:** 15.05.2020

**doi:** 10.48234/WK62MADONNA

*Praca dopuszczona do druku po recenzjach*

*Article accepted for publishing after reviews*



Ryc. 1. Najstarszy widok zamku od wschodu – zaginiony w 1945 obraz z gdańskiego Dworu Artusa *Oblężenie Malborka z 1460*.

Fig. 1. The oldest view of the castle from the east—*Siege of Malbork, a painting from 1460 lost in 1945 from the Artus Court in Gdańsk*.

kościół zamkowy NMP otrzymał w wyniku znacznego rozszerzenia poza oryginalny zarys Zamku Wysokiego ustalony w XIII wieku – pierwotnej, trójprzęsłowej i jednonawowej kaplicy zamkowej o dwóch przęsłach nakrytych sklepieniami krzyżowo-żebrowymi i trzecim, być może wielobocznym zamkniętym przęsłem wschodnim ze sklepieniem osadzonym na 6 podporach<sup>3</sup>. Uwidocznienie śladów najstarszych podziałów kompozycji wnętrza pierwszej kaplicy zamkowej w wyniku zniszczeń z roku 1945 uruchomiło niezwykle interesującą z punktu widzenia teoretyczno-doktrynalnego dyskusję w sprawie kierunków odbudowy<sup>4</sup>.

Problematyka historyczno-konserwatorska kościoła NMP na Zamku Wysokim w Malborku jest niewątpliwie warta szerszego omówienia, jednak w tym artykule chciałabym skupić się na fenomenie figury NMP, osadzonej w zewnętrznej gotyckiej blendzie prezbiterium – nie tylko z punktu widzenia dzieła sztuki, lecz także jej postrzegania jako znaku czy symbolu osadzonego w przestrzeni miejskiej, którą dziś nazywamy przestrzenią publiczną. Na wstępie warto zwrócić uwagę na – jak się zdaje mało dotąd badany – wątek kultu maryjnego w średniowieczu na ziemiach polskich i w samym zakonie krzyżackim.

Kult maryjny w Polsce ma tradycje wczesnopiastowskie, o czym pisze Łukasz Żak, twierdząc, że był on już obecny w czasach Bolesława Krzywoustego, w dobie rozbięcia dzielnicowego<sup>5</sup> i później. Wspomina on o szczególnej atencji ku NMP, jaką okazywał ten władca, ale zwraca też uwagę na rozpowszechnienie się kultu maryjnego w pol-

two bays topped with a cross-ribbed vault and a third, eastern one—likely polygonal—with vaulting rested on six supports.<sup>3</sup> The architectural structure of the church mentioned by Artur Dobry, which has essentially been preserved until this day, is the effect of a significant extension of the building beyond the original layout. A complete devastation of the church in 1945 exposed traces of the original division of the castle chapel interiors and provoked a discussion on the potential directions of reconstruction, which has proved to be highly interesting from a theoretical/doctrinal perspective.<sup>4</sup> The historical background and conservatory efforts in the Blessed Virgin Mary Church within the Malbork High Castle are undoubtedly worth a deeper analysis. However, in this paper, I would like to focus on the phenomenon of the Madonna figure set in the outer Gothic blende of the chancel, and show it not solely as a work of art, but also as a sign, or symbol, integrated with the urban space, today referred to as public space.

As a brief introduction, let me outline the hitherto little-studied subject of the Marian cult in medieval Poland and in the Order of Teutonic Knights.

As written by Łukasz Żak, Mary has been venerated in Poland since the early Piast era. The author documents the cult during the reign of Bolesław Krzywousty, during the time of feudal fragmentation,<sup>5</sup> and in later periods. He mentions the king's very special deference to Blessed Mary—a fact confirmed by Gallus Anonymus—and highlights that the Marian cult was



Ryc. 2. Najstarszy widok zamku od wschodu – zaginiony w 1945 obraz z gdańskiego Dworu Artusa *Oblężenie Malborka* z 1460, fragment z Zamkiem Wysokim i kościołem NMP.

Fig. 2. The oldest view of the castle from the east—*Siege of Malbork*, a painting from 1460 lost in 1945 from the Artus Court in Gdańsk, fragment with the High Castle and the Church of Holy Mary.

skich kręgach możnowładczych: „Pierwszymi śladami kultu Maryi Panny w innym kręgu niż piastowski są fundacje Piotra Włostowica. Wydaje się, że otwierają one nowy etap w rozwoju duchowości maryjnej na ziemiach polskich. Niedługo później spotykamy fundacje maryjne innych możnowładców. Kolejne ślady wiary w opiekę Bożej Rodzicielki pojawiają się w środowisku plockim za czasów pontyfikatu Aleksandra z Malonne. Wydaje się zatem, że w XII wieku kult Matki Bożej zaczyna obejmować coraz szersze kręgi. Podobny proces można zaobserwować także w Europie Zachodniej. W epoce karolińskiej Maryja Panna jest przede wszystkim patronką dynastii panujących, podczas gdy w XI–XII wieku, dzięki gregorianom, a szczególnie mnichom z kongregacji kluniackiej, i potem dzięki cystersom, pobożność maryjna coraz bardziej się rozpowszechnia”<sup>6</sup>.

Wreszcie należy zauważyć, że to rozpowszechnienie kultu maryjnego w Polsce sięgnęło też stanu szlacheckiego i rycerskiego, o czym świadczy wielka popularność pieśni *Bogurodzica*, która stała się popularna pod koniec XIII wieku, ale przypisuje się jej pochodzenie od św. Wojciecha, z uwagi na budowę językową wskazującą na wzory bizantyjskie z X wieku. *Bogurodzica* – określana przez Jana Długosza jako *carmen patrum* – stała się pieśnią ludową, a także była pierwszym polskim hymnem narodowym, wyznaniem wiary, w którym pierwsze strofy, pochodzące z początku XIII wieku, zawierają dogmatyczną syntezę godności i tytułów Maryi. Hymn *Bogurodzica* był i jest postrzegany jako pomnik polskiej duchowości, a jego patetyczne wersety i melodia zagrzewały rycerstwo do boju w bitwach z zakonem krzyżackim, najpierw pod Płowcami, później pod Grunwaldem<sup>7</sup>.

also popularized among Polish magnate circles: „The earliest traces of the veneration of Virgin Mary outside of Piast circles are the foundations established by Piotr Włostowic (also known as Peter Wlast). They seem to initiate a new phase of the development of Marian spirituality in Polish lands. Other Marian foundations, created by other magnates, appeared shortly after. Marks of Marian beliefs were also found within Płock circles at the time of the pontificate of Alexander of Malonne. Therefore, it seems that in the twelfth century the cult of Our Lady was expanding. A similar process was also observed in Western Europe. In the Carolingian era, Virgin Mary was primarily a patroness of the ruling dynasty, but in the eleventh/twelfth century the cult was much more widespread, mostly owing to the Gregorians, monks from the congregation of Cluny, and later the Cistercians.”<sup>6</sup>

The Marian cult in Poland soon reached noble and chivalric circles, which is proved by the unrivalled popularity of the religious song *Bogurodzica* (lit. *Mother of God*) observed towards the end of the thirteenth century. The likely author of *Bogurodzica* was Adalbert of Prague, a thesis supported by the work’s linguistic structure alluding to tenth-century Byzantine patterns. *Bogurodzica* was much more than a mere folk song; it became the first Polish national anthem, credo, and *carmen patrium*, as named by Jan Długosz. The initial stanzas, written in the early thirteenth century, contain a dogmatic synthesis of Mary’s dignity and titles. The anthem has since always been perceived as a memorial of Polish spirituality. Its melodic line and solemn verses were on the lips of knights heading for battles against

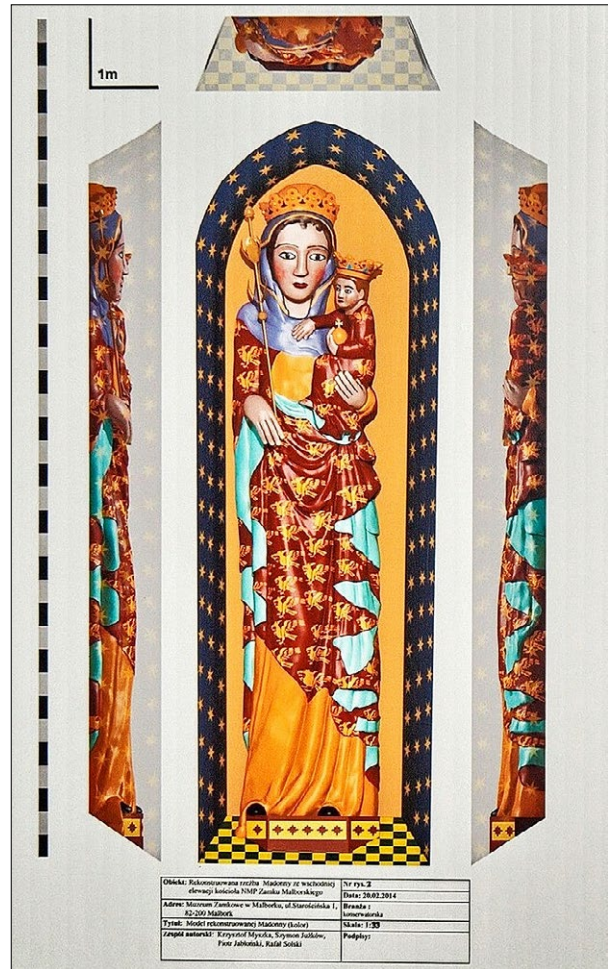


Ryc. 3. Fotografia wschodniej ściany prezbiterium kościoła zamkowego NMP z figurą Madonny, stan z początku XX wieku.

Fig. 3. Photograph of the eastern wall of the castle's Blessed Virgin Mary Church presbytery with a figure of the Madonna, as seen at the start of the twentieth century.

Tymczasem kult maryjny w zakonie krzyżackim, który powstał w końcu XII wieku<sup>8</sup>, był stosunkowo późniejszy, gdyż jego oficjalną i główną patronką była św. Elżbieta<sup>9</sup>. Idąc tokiem rozumowania Maksymiliana Grzegorza, można postawić pytanie, czy akcentowanie od pewnego czasu kultu maryjnego przez zakon krzyżacki nie ma swoich źródeł właśnie w dyplomacie krzyżackiej i nie jest swoistą uzurpacją, która miała być kontrapunktem dla patriotycznej konotacji opieki maryjnej nad Królestwem Polskim. Te uwagi mogą być istotnym przyczynkiem do interpretacji symboliczno-politycznej genezy figury NMP, której rzeźbiarskie zobrazowanie zostało wykonane z niespotykaną maestrią i dbałością nie tylko w sensie czysto techniczno-budowlanym, ale także z wyraźnym poszukiwaniem nowatorskich środków wyrazu artystycznego, których zastosowanie miałyby służyć idei uczynienia tej figury jako elementu dominującego w sylwecie zamku i miasta.

Warto także zwrócić uwagę na figurę NMP ulokowaną we wschodniej ścianie prezbiterium jako na czytelny znak ukierunkowania na wschód. Tak pomyślana ekspozycja rzeźby potwierdza regułę orientacyjną kościoła



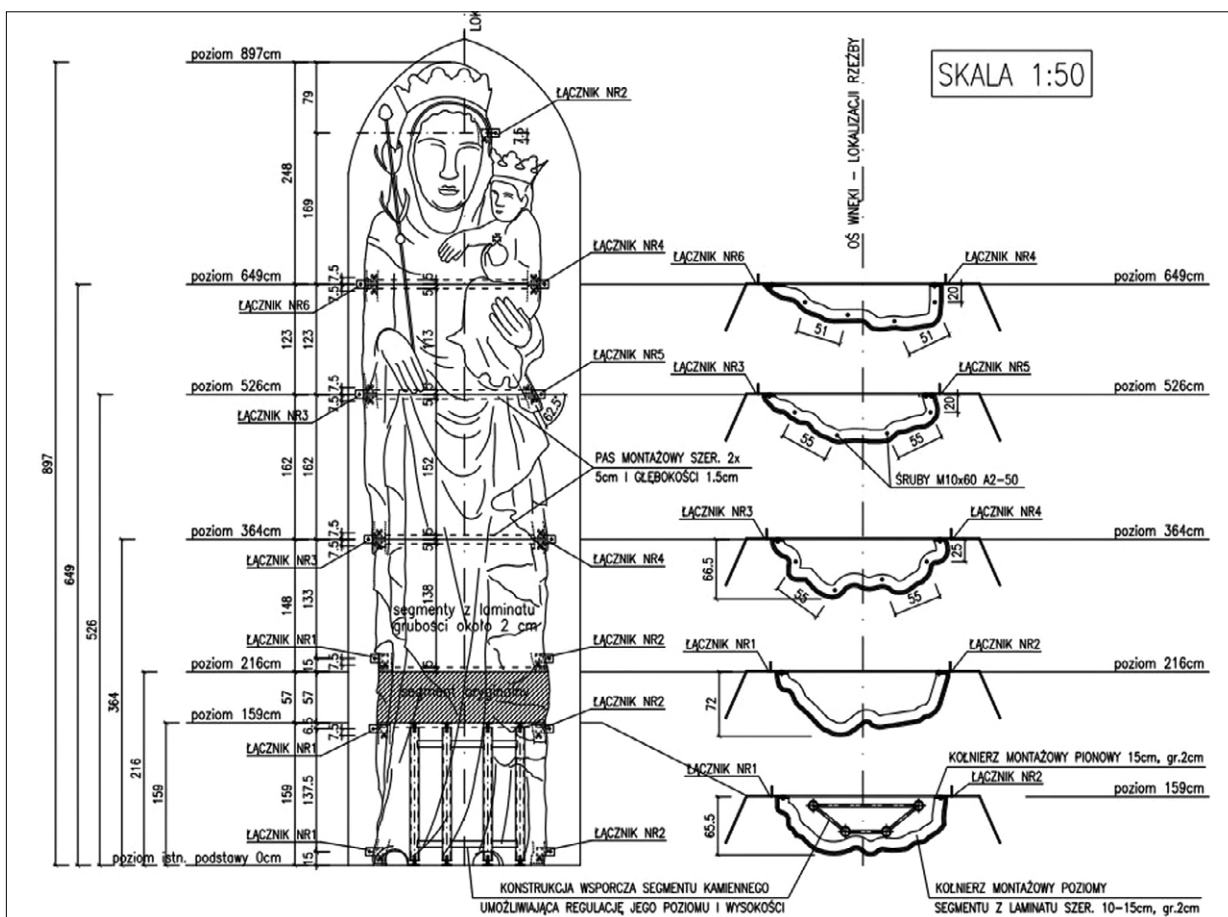
Ryc. 4. Rekonstrukcja Madonny, autorzy: K. Myszka, S. Jużków, P. Jabłoński, R. Solski, model rzeźby i projekt kolorystyki 2014.

Fig. 4. Reconstruction of the Madonna, authors: K. Myszka, S. Jużków, P. Jabłoński, R. Solski, sculpture model and color design from 2014.

the Order of Teutonic Knights, first at Płowce and then at Grunwald (former Tannenberg).<sup>7</sup>

In the Teutonic Order, founded towards the end of the twelfth century,<sup>8</sup> the cult of Virgin Mary appeared relatively later, as its principal and official patroness was Saint Elisabeth.<sup>9</sup> Following the reasoning of Maksymilian Grzegorz, a question may be asked whether it could have been a rule of Teutonic diplomacy to place emphasis on the Marian cult, or a usurpation, meant as a counterpoint to the patriotic connotation of Mary's providence over the Kingdom of Poland. These issues may be a good starting point for interpretation of the symbolic and political origin of the Madonna figure, whose sculptural image was not only carved with unparalleled mastery and meticulousness in a purely technical or engineering sense, but also bears traces of a quest for novel means of artistic expression, with an aim to make the figure a dominant element of the castle and the town.

The Madonna figure embedded in the eastern wall of the chancel should also be seen as a pronounced mark of the *sacrum* and its eastward orientation. This



Ryc. 5. Rekonstrukcja Madonny, autorzy: K. Myszką, S. Jużków, P. Jabłoński, R. Solski, projekt montażu rzeźby 2014.

Fig. 5. Reconstruction of the Madonna, authors: K. Myszką, S. Jużków, P. Jabłoński, R. Solski, sculpture assembly design from 2014.

chrześcijańskiego z prezbiterium jako strefą *sacrum*<sup>10</sup>, którego oś otwiera się na wschód – o czym pisał Orygenes, jeden ze znanych starożytnych komentatorów *Pisma Świętego* – czyli w kierunku, „gdzie wschodzi prawdziwe światło”<sup>11</sup>. Nie jest zatem przypadkiem, że malborska Madonna pozostaje zwrócona „ku wschodowi, miejscu, gdzie podnosi się słońce”<sup>12</sup> symbolizujące Chrystusa, który ma przyjść na końcu czasów<sup>13</sup>.

NMP jest więc nie tylko orędowniczką i pośredniczką ze swym synem Jezusem, lecz także tarczą ochronną i puklerzem neutralizującym zło i niebezpieczeństwo. We wczesnochrześcijańskim piśmiennictwie Kościół jako instytucja, a w ślad za tym także kościół jako obiekt, przedstawiany jest symbolicznie jako łódź sterowana przez Chrystusa, na której wierni płyną do celu przez wzburzone morza. Jest charakterystyczne, że galiony (rzeźby dziobowe) umieszczane na historycznych żaglowcach często przedstawiały postacie męskie lub kobiece mające znaczenie talizmanu (amuletu). Być może taka figura zdobiła statek Krzysztofa Kolumba „Santa Maria”, którego wyprawa miała charakter odkrywczo-misyjny.

Figura Madonny z Dzieciątkiem powstała jako rzeźbiarska dekoracja niszy okiennej w części prezbiterialnej nowego, powiększonego kościoła zamkowego w Malborku, którego realizacja miała miejsce w latach

concept of the sculpture’s exposure confirms the still irrefutable rule of orientation of Christian churches, where the chancel serves as the *sacral*<sup>10</sup> zone, with its axis opened up to the east or—as stated Origen Adamantius, an acknowledged early Christian commentator of the Bible<sup>11</sup>—to „where the true light originates.” Therefore, it is no coincidence that the Madonna of Malbork faces „eastwards, to where the sun rises,”<sup>12</sup> thus symbolizing Christ, who is believed to „descend from Heaven at the end of time.”<sup>13</sup>

Therefore, Our Lady is not only an advocate and mediatrix like her son, Jesus, but also a shield and buckler that neutralizes evil and danger. In early Christian writings, the Church, both as an institution and as a structure, is symbolically depicted as a boat steered by Christ, on which the faithful head towards their destination amidst stormy seas. Interestingly, historical sailing ships were decorated with carved figureheads (sculptures) representing male or female figures perceived as talismans/amulets. Perhaps there was also one on *La Santa Maria*, the ship used by Christopher Columbus during his exploratory/missionary voyage.

The figure of Virgin Mary and the Christ Child was sculpted to decorate a window recess in the chancel of the new, expanded Castle Church in Malbork, built in the years 1331–1344.



Ryc. 6. Presbiterium kościoła zamkowego NMP z ukończoną rekonstrukcją figury Madonny; fot. K. Kołodziejczyk.

*Fig. 6. Presbytery of the castle's Blessed Virgin Mary Church with a finished reconstruction of the Madonna statue; photo by K. Kołodziejczyk.*

1331–1344. Została wykonana z gipsu jastrychowego, dziś nazywanego sztucznym kamieniem<sup>14</sup>, odlewane w segmentowych formach, które następnie wzajemnie łączono, domurowywano i kotwiono w blendzie niszy okiennej. W oryginalnej, pierwotnej wersji rzeźba została pokryta polichromią na bazie farb wapiennych, ale jak się okazało, była to powłoka szybko ulegająca destrukcji powodowanej czynnikami atmosferycznymi. Szarzące i łuszczące się barwniki i złączenia wymusiły już po około 40 latach poważną konserwację figury, w wyniku której zastąpiono polichromię bardziej odporną na korozję technologią mozaiki składanej ze szklanych kostek. Nie jest znany ani autor, ani warsztat tego dzieła. Niektórzy badacze przypuszczają, że mógł to być warsztat praski, który wykonał na transepcie katedry znacznych rozmiarów kompozycję mozaikową przedstawiającą scenę Sądu Ostatecznego.

Można zatem postawić pytanie, na ile nowa powłoka mozaikowa była zabiegiem spowodowanym potrzebą



Ryc. 7. Figura Madonny w niszy okiennej presbiterium kościoła zamkowego NMP w promieniach wschodzącego słońca; fot. K. Kołodziejczyk.

*Fig. 7. Figure of the Madonna in a window niche of the castle's Blessed Virgin Mary Church presbytery in the rays of the rising sun; photo by K. Kołodziejczyk.*

The sculpture was made of gypsum screed (today's artificial stone),<sup>14</sup> cast in segmental moulds. The segments were subsequently joined together and anchored in the blende. Originally, the sculpture was covered with whitewash-based polychrome, but the coating proved to be non-weatherproof. Greying and peeling dyes and gilts triggered the decision to renovate the figure only 40 years after its creation. As a result of these efforts, the polychrome was replaced with a glass mosaic, much more resistant to corrosion. The author of the renovation is unknown, nor is the workshop. Some researchers allege that it might have been the same Prague-based workshop which made a large mosaic composition in the cathedral's transept, representing the *Final Judgement*.

It seems reasonable to pose the question whether the choice of the new mosaic coating was driven by the need to better protect the original paint from adverse weather conditions or if it was a well-thought-

lepszego zabezpieczenia pierwotnej powłoki malarskiej przed czynnikami atmosferycznymi, na ile zaś był to przemyślany krok oparty na założeniach filozoficzno-teologicznych czy nawet społeczno-politycznych. To pytanie wydaje się uzasadnione, jeśli weźmiemy pod uwagę badania współczesnej mediewistyki nad miastem średniowiecznym postrzeganym holistycznie i łączącym jego strukturę przestrzenną z uwarunkowaniami społeczno-religijnymi, socjologicznymi, psychologicznymi czy antropologiczno-kulturowymi<sup>15</sup>. Badania te ukazują zaskakujące nowatorstwem średniowieczne postrzeganie środowiska miejskiego i jego organizacji, które znajdujemy w pracach teologicznych hiszpańskiego franciszkanina Francesca Eiximenisa (1340–1409). Ujmował on przestrzeń miejską jako dobro powszechne i dostrzegał obecność w tej przestrzeni *sacrum*<sup>16</sup>, i uważał ją za kluczową, sięgając do autorytetu św. Augustyna, który pisał, że „miasto materialne, dobrze zorganizowane na [tym] świecie jest obrazem i figurą miasta niebiańskiego i przedstawia je nam w obecnym życiu na sposób lustra, ukazującego obraz tego, co się w nim przegląda”<sup>17</sup>. Mamy tu zatem wyraźny związek i być może genezę koncepcji malborskiej Madonny, która odgrywała rolę *sacrum* wpisane w przestrzeń miasta, będąc jego „obrazem i figurą”, symbolizującymi związek człowieka z Bogiem, jako że „Boża chwała ma być głównym zamiarem i specjalnym celem wszystkich naszych dzieł”<sup>18</sup>.

Wracając do zagadnień technologicznych, należy pamiętać, że nowa mozaika musiała być położona nie na podkładzie płaskim, lecz na formie trójwymiarowej – rzeźbie postaci Madonny z Dzieciątkiem, która posiadała indywidualne rysy twarzy i cechy fizjognomiczne postaci, co nie było możliwe bez ich naruszenia i w efekcie musiało doprowadzić do zniekształcenia autentycznych rysów i cech postaci. Aby położyć na figurze Madonny z Dzieciątkiem nową okładzinę mozaikową, użyto spoiwa w formie narzutu z zaprawy wapiennej, w którym osadzano szklane kostki. Zabieg ten zapewne przyniósł oczekiwany ogólny efekt wizualny, ale jak stwierdziła Barbara Pospieszna: „Z tego powodu postać Madonny cechowała się nazbyt grubymi rysami i niezgrabną fizjonomią”<sup>19</sup>. To wrażenie nie było obce także badaczom w pierwszej połowie XIX wieku, którzy definiowali je jako „niemiłe i dyskomfortowe”, wzbudzające wręcz niechęć i wskazujące brak kobiecej urody<sup>20</sup>.

Pomimo mankamentów natury estetycznej mozaika okazała się znacznie trwalsza od polichromii, chociaż w trakcie prac inwentaryzacyjnych w latach dwudziestych XIX wieku zauważono ubytki i zniszczenia całych fragmentów. Musiały być one niemałe i trudne do usunięcia, skoro wymagały interwencji nadprezydenta Prus Wschodnich i Zachodnich Theodora von Schoena, angażującego się zarówno w pozyskanie środków finansowych, jak i w ściągnięcie właściwych wykonawców celem zapewnienia dostawy stosownych kostek szklanych.

Kolejna renowacja figury Madonny z Dzieciątkiem miała miejsce już po około 40 latach, zarządzona przez ówczesnego konserwatora zamku Ferdinanda von Qu-

out step, rooted in philosophical/theological or socio-political factors. The question seems reasonable, especially in light of contemporary studies of medieval towns, perceived holistically and as a combination of spatial structure with social/religious, sociological, psychological, cultural and anthropological factors.<sup>15</sup> The studies reveal surprisingly innovative medieval thinking about towns and their organization, which is illustrated by the theological works by Frances Eiximenis (1340–1409), a Franciscan Catalan writer. Eiximenis perceived urban space and the presence of *sacrum*<sup>16</sup> in towns as a common good, and recognized their importance. In his beliefs, he drew on the authority of Saint Augustine of Hippo, who wrote that „a well-arranged corporeal town in [this] world represents an image and figure of the heavenly city, and shows it to us in our earthly lives, being like a mirror that reflects the image of whatever is in front of it.”<sup>17</sup> This clearly alludes to, or perhaps even underlies, the origins of the concept of the Madonna of Malbork, who served as a *sacrum* integrated with urban space—the town’s „image and figure”—and symbolized man’s relationship with God, reminding people that „Divine glory is to be the principal purpose and aim of all that they make.”<sup>18</sup>

Resuming the topic of technology, it must be remembered that the new mosaic needed to be laid on a three-dimensional surface (i.e., a sculpture representing the Madonna with Child, which had distinctive facial and physiognomic features) rather than on a flat one. As this was impossible to do without interference with the figure’s features, they became distorted. The new mosaic cover was laid on the figure with lime mortar as the binder, in which individual pieces of glass were set. The efforts did produce the desired overall visual effect, but, as Barbara Pospieszna stated, „it made Madonna’s features too coarse and its physiognomy too awkward.”<sup>19</sup> Her impression was shared by pioneer researchers of the early nineteenth century, who had an occasion to see the figure at a close distance before its destruction in 1945. They called its features „unpleasant and uncomfortable,” or even „arousing aversion,” implying that the figure lacked feminine beauty.<sup>20</sup>

Despite these aesthetic flaws, the mosaic proved to be much longer-lasting than the polychrome, although inventory works performed in the 1820s revealed damaged elements. The damage must have been considerable and difficult to remove, as intervention of Theodor von Schön, governor of West Prussia, was needed. Von Schön took the measures needed to obtain funds and bring contractors who would warrant delivery of the right glass cubes.

Another renovation of the figure of the Madonna and the Christ Child was performed after c.a. 40 years, to the order of the then conservator of the castle, Ferdinand von Quast. This time, too, Italian artists were brought in and tesseræ were ordered from a plant on the Venetian island of Murano. The works were

asta, który również wezwał artystów włoskich i sprowadził tessery z fabryki w weneckim Murano. Prace te zakończono w roku 1870, ale nieco później, w czasach Konrada Steinbrechta, ponownie naprawiano figurę, której odpadła dłoń, uszkadzając dolne fragmenty postaci.

Kres temu niezwykle mu dziełu, istniejącemu przez 6 wieków, położyła artyleria Armii Czerwonej podczas ofensywy w roku 1945; traktując Malbork jako obiekt strategiczny, skutecznie zniszczyła miasto: „Po zniszczeniach wojennych wyciągnięto z gruzów pięć całych, dwa potłuczone segmenty figury i głowę Madonny oraz mnóstwo osypanych kostek mozaikowych, niektóre z nich w grudach zaprawy średniowiecznej i pochodzącej z kolejnych napraw, XIX- i XX-wiecznych. Zostały one zabezpieczone staraniem M. Kilarckiego, a w 1961 złożone w różnych tymczasowych magazynach na terenie zamku”<sup>21</sup>.

W roku 2008 została powołana fundacja Mater Dei, której celem była promocja koncepcji restytucji figury Madonny z Dzieciątkiem oraz zbieranie i gromadzenie funduszy na realizację planowanego zamierzenia. W latach 2014–2016 z funduszy pozyskanych z różnych źródeł, zarówno budżetowych (Ministerstwo Kultury i Dziedzictwa Narodowego), jak i pozabudżetowych<sup>22</sup>, zrealizowano prace budowlane i konserwatorskie w kościele zamkowym oraz odtworzono figurę Madonny z Dzieciątkiem z wykorzystaniem w ponad 60% oryginalnych segmentów wydobytych z powojennych gruzowisk. Do obłożenia figury, o wysokości ponad 8 m, użyto przeszło 300 tysięcy tesserów (szklanych kostek sprowadzonych z Wenecji) oraz kostek pokrytych złotem, które wykonano w Gdańsku. Wykorzystano także uratowany zbiór oryginalnych kostek mozaikowych wydobytych z gruzowiska – 7936 sztuk. 17 kwietnia 2016 uroczystość, w obecności gościa honorowego – Wielkiego Mistrza Zakonu Krzyżackiego opata Bruno Plattera, przedstawiono rezultaty prac konserwatorskich.

Madonna malborska – późnośredniowieczne dzieło sztuki zrealizowane w przestrzeni publicznej miasta i przeznaczone dla jego wielokulturowej społeczności – stała się ponownie symbolem miasta współtworzącym jego unikalne *genius loci*.

completed in 1870, but later, during the term of Conrad Steinbrecht, the figure's hand fell off and damaged the bottom part of the sculpture, thus necessitating another repair.

The unique, six centuries-old piece of art was finally destroyed during the 1945 offensive of the Red Army, which significantly damaged the castle, considering it an important strategic object. „Five intact and two broken segments of the figure, the Madonna's head, and plenty of loose mosaic cubes were found in the rubble after the war, some lumped in medieval mortar, other with traces of mortars from the nineteenth- and twentieth-century renovations. They were secured on the initiative of M. Kilarcki and stored in temporary depots within the castle in 1961.”<sup>21</sup>

The year 2008 marks the birth of the Mater Dei Foundation, established to promote the concept of Madonna restitution and collect funds needed for the project to come to light. Between 2014 and 2016, with funds obtained from a number of sources, including the state budget (Ministry of Culture and National Heritage) and non-budgetary institutions,<sup>22</sup> it was possible to perform construction and conservation works in the Castle Church, and to restore the figure of the Madonna with Child using less than 60% of the original segments recovered from post-war ruins. More than 300 thousand tesserae (glass tiles brought from Venice) and gilded cubes manufactured in Gdansk were needed to cover the 8-meter-high figure.

The 7,936 original mosaic cubes recovered from the ruins were also used. The final results of the conservation works were officially announced on April 17, 2016, in the presence of a guest of honour, the Grand Master of the Teutonic Order, Bruno Platter.

The Madonna of Malbork was a late medieval piece of art created in the public space of the town and dedicated to its multicultural residents. Destroyed during the war in 1945, it was fully reconstructed between 2014 and 2016, as a result of meticulous conservation works performed as part of the reconstruction plan for the Castle Church, to once again become the town's symbol; its unique *genius loci*.



## Bibliografia / References

### Opracowania / Secondary sources

- Althof Gerd, *Potęga rytuału. Symbolika władzy. Średniowiecze*, Wydawnictwo Naukowe PAN, Warszawa 2011.
- Arszyński Marian, *Kilka refleksji nad problematyką konserwatorską kościoła konwentualnego zamku krzyżackiego w Malborku*, [w:] *Kościół Najświętszej Marii Panny na Zamku Wysokim w Malborku, dzieje – wystrój – konserwacja*, red. Janusz Hochleitner, Mariusz Mierzwiński, Malbork 2016.
- Bogdan Mirosław, *Prezbiterium w przestrzeni architektonicznej kościoła*, Katowice 2008.
- Dobry Artur, *Przebudowa i aranżacja kościoła NMP oraz wieży głównej na Zamku Wysokim w Malborku w XIX i na początku XX wieku*, [w:] *Kościół Najświętszej Marii Panny na Zamku Wysokim w Malborku, dzieje – wystrój – konserwacja*, red. Janusz Hochleitner, Mariusz Mierzwiński, Malbork 2016.
- Feuillet Michel, *Leksykon symboli chrześcijańskich*, Poznań 2006.
- Grzegorz Maksymilian, *Kult świętej Elżbiety, patronki Zakonu Krzyżackiego, i jego recepcja w państwie krzyżackim w Prusach*, „Komunikaty Mazursko-Warmińskie” 1984, nr 4.
- Hryszko Rafał, *Sacrum w późnośredniowiecznej koncepcji miasta idealnego Francesca Eiximenisa*, [w:] *Sacrum w mieście*, t. 1: *Średniowiecze i wczesna epoka nowożytna. Wymiar religijny, kulturalny i społeczny*, red. Danuta Quirini-Popławska, Łukasz Burkiewicz, Kraków 2016.
- Jonakowski Mirosław, *Poszukiwanie koncepcji odbudowy wnętrza kościoła NMP*, [w:] *Kościół Najświętszej Marii Panny na Zamku Wysokim w Malborku, dzieje – wystrój – konserwacja*, red. Janusz Hochleitner, Mariusz Mierzwiński, Malbork 2016.
- Kilarski Maciej, *Pierwotna forma kaplicy zamkowej w Malborku*, „Biuletyn Historii Sztuki” 1983, t. 45, nr 2.
- Kilarski Maciej, *Pierwotna forma kaplicy zamkowej w Malborku*, [w:] *Kościół Najświętszej Marii Panny na Zamku Wysokim w Malborku, dzieje – wystrój – konserwacja*, red. Janusz Hochleitner, Mariusz Mierzwiński, Malbork 2016.
- Talarowski Adam, *Z zagadnień kultu maryjnego w Polsce średniowiecznej*, www.teologiapolityczna.pl.
- Walczak Roman, *Symbolika i wystrój świątyni chrześcijańskiej*, Poznań 2005.
- Żak Łukasz, *Kult Najświętszej Maryi Panny w Polsce do początku XII wieku*, „Salvatoris Mater” 2008, nr 10.
- 
- <sup>1</sup> Problem restytucji figury NMP jako finalnego etapu wieloletniej odbudowy kościoła zamkowego w Malborku był tematem wystawy i seminarium towarzyszącemu jej otwarciu, stanowiących tło uroczystości wręczenia Nagrody SKZ *Conservator Ecclesiae* 2016 Mariuszowi Mierzwińskiemu, Dyrektorowi Muzeum Zamkowego w Malborku. Wystawa i seminarium „Odbudowa kościoła NMP i rekonstrukcja mozaikowej figury Matki Boskiej na Zamku Wysokim w Malborku” została zorganizowana z inicjatywy Dyrektora IHAIKZ PK prof. Ewy Węclawowicz-Gyurkovich, Prezesa SKZ prof. Andrzeja Kadłuczki i Dyrektora Muzeum Zamkowego w Malborku mgr. Mariusza Mierzwińskiego. W ramach seminarium przedstawione zostały cztery referaty: *Działalność konserwatorska w zespole kościoła NMP w Malborku w XIX–XX wieku* (B. Jesionowski), *Odbudowa zamku malborskiego po 1945 r.* (M. Mierzwiński), *Odbudowa zespołu kościoła NMP w latach 2014–2016. Założenia konserwatorskie i realizacja* (M. Jonakowski) i *Figura Najświętszej Marii Panny z Dzieciątkiem* (J. Hochleitner).
- <sup>2</sup> A. Dobry, *Przebudowa i aranżacja kościoła NMP oraz wieży głównej na Zamku Wysokim w Malborku w XIX i na początku XX wieku*, [w:] *Kościół Najświętszej Marii Panny na Zamku Wysokim w Malborku, dzieje – wystrój – konserwacja*, red. J. Hochleitner, M. Mierzwiński, Malbork 2016, s. 133–151.
- <sup>3</sup> M. Kilarski, *Pierwotna forma kaplicy zamkowej w Malborku*, „Biuletyn Historii Sztuki” 1983, nr 2, s. 127–162.
- <sup>4</sup> M. Jonakowski, *Poszukiwanie koncepcji odbudowy wnętrza kościoła NMP*, [w:] *Kościół Najświętszej Marii Panny na Zamku Wysokim w Malborku, dzieje – wystrój – konserwacja*, red. J. Hochleitner, M. Mierzwiński, Malbork 2016; por. także: M. Arszyński, *Kilka refleksji nad problematyką konserwatorską kościoła konwentualnego zamku krzyżackiego w Malborku*, [w:] *Kościół Najświętszej Marii Panny na Zamku Wysokim w Malborku, dzieje – wystrój – konserwacja*, red. J. Hochleitner, M. Mierzwiński, Malbork 2016, s. 274.
- <sup>5</sup> Ł. Żak, *Kult Najświętszej Maryi Panny w Polsce do początku XII wieku*, „Salvatoris Mater” 2008, nr 10, z. 3, s. 188–227.
- <sup>6</sup> Ł. Żak, op. cit., s. 227.
- <sup>7</sup> A. Talarowski, *Z zagadnień kultu maryjnego w Polsce średniowiecznej*, www.teologia (dostęp: 12 VIII 2016).
- <sup>8</sup> Początki zakonu krzyżackiego sięgają okresu III krucjaty oraz oblężenia Akki w 1190. Podczas tego wydarzenia rycerze krzyżowi (niemieckiego pochodzenia) założyli nieformalne stowarzyszenie, w ramach którego opiekowano się rannymi i chorymi Niemcami. Stowarzyszenie to zostało usytuowane przy szpitalu zorganizowanym przez mieszczan z Bremy i Lubeki. W Polsce na ziemi chełmińskiej od 1226.
- <sup>9</sup> M. Grzegorz w pracy *Kult świętej Elżbiety, patronki Zakonu Krzyżackiego, i jego recepcja w państwie krzyżackim w Prusach* („Komunikaty Mazursko-Warmińskie” 1984, nr 4, s. 413–419) pisze na wstępie: „Zakon krzyżacki nie miał własnych świątych, dlatego zapewne przejął i szerzył kult św. Elżbiety z Turyngii (1207–1231), księżniczki węgierskiej, żony landgraфа turyńskiego Ludwika IV” i wyjaśnia: „Propagowany żarliwie przez zakon krzyżacki kult św. Elżbiety, którą z czasem umieszczono wśród patronów zakonu, odegrał – jak się wydaje – w państwie krzyżackim w Prusach znacznie mniejszą rolę niż recepcja programu budowy kościołów: hala na planie bazyliki. Jest to widoczne w kościołach Panny Marii w Chełmnie, św. Jana i św. Jakuba w Toruniu i innych spotykanych w Prusach właściwych, gdzie pierwotne programy, zdecydowanie różne od układu przestrzennego zrealizowanego w drugiej fazie budowy korpusu, były importem pochodzenia heskiego i nie znajdowały żadnych analogii w architekturze sakralnej ziemi chełmińskiej. Polemizując dalej z Udo Arnoldem,

autorem studium poświęconego patronom zakonu, który przyjął ostatecznie pogląd, że głównymi patronami zakonu krzyżackiego była Maria jako matka Jezusa Chrystusa oraz św. Elżbieta z Turyngii i św. Jerzy, wiąże ten wynik badań z tzw. dyplomatyką krzyżacką, zarzucając Arnoldowi, że nie objęły one pełnej, choć niewątpliwie skromnej listy kościołów patronackich św. Elżbiety i św. Jerzego. Należy bowiem zdać sobie sprawę, że dyplomatyka i kalendarze stosowane praktycznie przez kancelarie, w tym tzw. małą kancelarię, czyli osobistą kancelarię wielkich mistrzów, są dziedziną nauk pomocniczych historii stosunkowo najmniej po dziś dzień przebadaną” (s. 416).

<sup>10</sup> M. Bogdan, *Prezbiterium w przestrzeni architektonicznej kościoła*, Katowice 2008.

<sup>11</sup> Cyt. za: R. Walczak, *Symbolika i wystrój świątyni chrześcijańskiej*, Poznań 2005, s. 34.

<sup>12</sup> Cytat ze św. Augustyna, ibidem, s. 34.

<sup>13</sup> M. Feuillet, *Leksykon symboli chrześcijańskich*, przekł. M. Pałęć, Poznań 2006, s. 156.

<sup>14</sup> B. Pospieszna, *Historia mozaikowej figury Madonny z Dzieciątkiem z zewnętrznej niszy chóru kościoła zamkowego w Malborku*, [w:] *Kościół Najświętszej Marii Panny na Zamku Wysokim w Malborku, dzieje – wystrój – konserwacja*, red. J. Hochleitner, M. Mierzwiński, Malbork 2016, s. 95–111.

<sup>15</sup> G. Althof, *Potęga rytuału. Symbolika władzy. Średniowiecze*, Warszawa 2011.

<sup>16</sup> R. Hryszko, *Sacrum w późnośredniowiecznej koncepcji miasta idealnego Francesca Eiximenisa*, [w:] *Sacrum w mieście*, t. 1: *Średniowiecze i wczesna epoka nowożytna. Wymiar religijny, kulturalny i społeczny*, red. D. Quirini-Popławska, Ł. Burkiewicz, Kraków 2016.

<sup>17</sup> Cyt. za: R. Hryszko, op. cit., s. 41.

<sup>18</sup> Ibidem, s. 43.

<sup>19</sup> B. Pospieszna, op. cit., s. 95.

<sup>20</sup> Ibidem, s. 96.

<sup>21</sup> Ibidem, s. 105.

<sup>22</sup> Koszt prac szacowany jest na 30 mln zł.

## Streszczenie

W artykule omówiono problem restytucji figury Madonny z Dzieciątkiem w zewnętrznej niszy okiennej prezbiterium kościoła NMP na Zamku Wysokim w Malborku jako niezwykłego, późnośredniowiecznego symbolu rzeźbiarskiego wpisanego w strukturę przestrzenną miasta. Jest ona dowodem ówczesnego postrzegania miasta jako obszaru szczególnej aktywności społecznej posługującej się wyrafinowanymi środkami komunikacji międzyludzkiej, w którym apoteoza *sacrum* w przestrzeni publicznej miasta jest ilustracją zachowań społecznych w średniowieczu, będących obecnie obszarem badań opartych na metodologiach współczesnej socjologii, psychologii i antropologii kulturowej.

## Abstract

The subject of this article is the restoration of the figure of the Madonna with the Christ Child standing in the outer window recess within the chancel of the Blessed Mary Church, High Castle, Malbork, as a unique, late-medieval symbolic sculpture integrated with the town's spatial structure. The figure proves that in the Late Middle Ages the town was perceived as an area of particular social activity based on sophisticated means of interpersonal communication; and that the apotheosis of *sacrum* in public space illustrated medieval social behaviours. These are now subjected to research with the use of methodologies inherent to contemporary sociology, psychology, and cultural anthropology.