

KILKA UWAG NA TEMAT ODNOWY PRZESTRZENI MIEJSKICH NA PRZYKŁADZIE RYNKU RUSKIEGO I RYNKU KOŚCIELNEGO W SURAZU

Halina Łapińska

Politechnika Białostocka, Wydział Architektury, ul. O. Sosnowskiego 11, 15-893 Białystok
E-mail: halap2@interia.pl

A FEW REMARKS ON THE RECOVERY OF URBAN AREA ON EXAMPLE OF RUSKI TOWN SQUARE AND CHURCH TOWN SQUARE IN SURAZ

Abstract

The article is about the analysis of the existing state and the possibility of renewal of both market squares in Suraz, based on design studies prepared for the town. Renovation, modernization and revaluation activities were aimed at socio-economic recovery of these areas.

Currently, Suraz, located in the beautiful valley of Narew river, in the buffer zone of Narew National Park, does not have in its structure the area that can provide comprehensive services for tourists. Valuable natural beauty and rich history of the city are the reasons for the city to benefit from them. It will not happen, however, without proper comprehensive actions. The most important areas of the town – the town squares – must be revitalized in the first place. Town squares, that are currently undeveloped and resemble forgotten parks, should include in their programs some attractive utility.

Streszczenie

Artykuł dotyczy analizy stanu istniejącego oraz możliwości odnowy przestrzeni obu rynków w Surazie w oparciu o wykonane dla miasta opracowania projektowe. Działania remontowe, modernizacyjne oraz rewitalizacyjne miałyby na celu ożywienie społeczno-gospodarcze tych przestrzeni.

Obecnie miasto Suraz, położone w pięknej dolinie rzeki Narew, w otulinie Narwiańskiego Parku Narodowego, nie posiada w swej strukturze przestrzeni, która zapewniałaby kompleksową obsługę turystów. Cenne walory przyrodnicze oraz bogate dzieje historyczne miasta są wystarczającym powodem, aby czerpało ono z tego korzyści. Nie stanie się to jednak bez odpowiednich kompleksowych działań. Najważniejsze obszary miasta, jakimi są rynki, muszą zostać zrewitalizowane w pierwszej kolejności. Przestrzenie rynkowe, które obecnie są niezagospodarowane i bardziej przypominają zapomniane parki, powinny w swojej ofercie programowej zawierać atrakcyjny program użytkowy.

Keywords: market square; city square; urban space; recreational park

Słowa kluczowe: rynek; plac miejski; przestrzeń miejska; park spacerowo-wypoczynkowy

WPROWADZENIE

Rewitalizacja (od łac. *re* – znów + *vitalis* – zdolny do życia), czyli „przywrócenie do życia” to „odbudowa zniszczonych budynków lub dzielnic miasta”¹. Szerzej rozumiana oznacza „proces przemian przestrzennych, społecznych i ekonomicznych w zdegradowanych częściach miast, przyczyniający się do poprawy jakości życia mieszkańców, przywró-

cenia ładu przestrzennego i do ożywienia gospodarczego. (...) Kompleksowa akcja podejmowana w obszarach miast, w dzielnicach starych i na obszarach wybranych, wiąże działania remontowe, modernizacyjne, rewaloryzacyjne z działaniem zmierzającym do ożywienia społeczno-gospodarczego”².

Celem rewitalizacji powinno być zawsze zachowanie walorów historycznych, głównie urbanistycznych i architektonicznych, oraz wydobicie i podkreślenie ich cech lokalnych, co może zwiększyć między innymi ich atrakcyjność turystyczną, a tym samym przyczynić się do wzrostu szans rozwojowych miasta lub wsi.

Podstawą prawną wszelkich działań w istniejącej tkance miejskiej jest Ustawa z dnia 23 lipca 2003 r. o ochronie zabytków i opiece nad zabytkami³. 10 września 2014 roku Ustawę z dnia 16 października 1991 r. o ochronie przyrody⁴ uzupełniono o nowy zapis⁵: „ochrona przyrody, w rozumieniu ustawy, oznacza zachowanie, właściwe wykorzystanie oraz odnawianie zasobów przyrody i jej składników,(...). Ilekroć w ustawie jest mowa o: (...)

- a) 1a) drzewostanie o charakterze parkowym - rozumie się przez to zespoły drzew i innej roślinności ukształtowane funkcjonalnie i plastycznie, mające wartość zabytkową w rozumieniu przepisów o ochronie zabytków i opiece nad zabytkami, przestrzenno-plastyczną lub przyrodniczą,
- b) 14b) walorach krajobrazowych - rozumie się przez to wartości ekologiczne, estetyczne i kulturowe terenu oraz związanych z nim elementów przyrodniczych, ukształtowane przez siły przyrody lub w wyniku działalności człowieka”.

Zapisy te wskazują na konieczność skupienia uwagi podczas procesu odnowy przestrzeni miejskich także na „zachowaniu, właściwym wykorzystaniu oraz odnawianiu zasobów przyrody i jej składników”. Tylko wówczas mamy gwarancję pełnego kompleksowego opracowania każdego tematu.

1. RYNEK RUSKI W SURAŻU

Układ przestrzenny Suraża, miasta położonego po obu stronach rzeki Narew, genezą swą sięgający okresu średniowiecza⁶, został wpisany do rejestru zabytków nieruchomości. Źródła historyczne podają, iż obecny Rynek Ruski jako plac targowy (bazarna płościzadł) pojawił się dopiero w XIX wieku⁷. Prawdopodobnie wtedy, wokół cerkwi (pochodzącej z 1867 roku), zaczęto urządzać okresowe targi, głównie podczas odpustów. Plac miał kształt trójkątny, otaczały go drogi o przebiegu, który przetrwał do dzisiaj⁸. W 1915 roku, w wyniku walk pomiędzy wojskami rosyjskimi i niemieckimi, Suraż, w tym cerkiew, zostały zniszczone⁹. Podczas odbudowy miasta powstało wokół placu szereg niskich domów, wzniesionych głównie przez ludność żydowską. Z planu Suraża, wykonanego w 1923 roku przez Ministerstwo Robót Publicznych wynika, że od strony północnej do trójkątnego placu przylegały działki. Podczas prac porządkowych na placu, które przeprowadzono w 1929 roku dla upamiętnienia 10 rocznicy zwycięstwa nad bolszewikami w 1920 roku, ustawiono granitowy krzyż na wysokim postumencie, a wokół krzyża urządzono zieleniec. Nie ma danych szczegółowych dotyczących jego wyglądu, a jedynie zapisy z wydatków budżetowych miasta, które przeznaczało kolejne kwoty na porządkowanie placów miejskich. W 1948 roku Zarząd Miejski w Surażu podjął decyzję o zadrzewieniu i ogrodzeniu placu.

Zabytkowy charakter analizowanej przestrzeni to przebieg dróg, tworzących trójkątny plac, utrwalaony w drugiej połowie XIX wieku poprzez wzniesioną na nim cerkiew prawosławną. Na jej miejscu ustawiono

¹ <http://sjp.pwn.pl/sjp/;2574202> [dostęp: 10.12.2014 r.]

² <http://orka.sejm.gov.pl/Druki> [dostęp: 11.12.2014 r.]

³ Dz. U. 2003 nr 162 poz. 1568.

⁴ <http://isip.sejm.gov.pl/DetailsServlet?id=WDU19911140492> [dostęp: 11.12.2014 r.].

⁵ Art. 128. W ustawie z dnia 16 października 1991 r. o ochronie przyrody (Dz. U. z 2001 r. nr 99, poz. 1079, nr 100, poz. 1085, nr 110, poz. 1189 i nr 145, poz. 1623 z 2002 r.; nr 130, poz. 1112 oraz z 2003 r. nr 80, poz. 717) wprowadza następujące zmiany:

1) w art. 2a pkt 1a otrzymuje brzmienie:

„1a) drzewostanie o charakterze parkowym – rozumie się przez to zespoły drzew i innej roślinności ukształtowane funkcjonalnie i plastycznie, mające wartość zabytkową w rozumieniu przepisów o ochronie zabytków i opiece nad zabytkami, przestrzenno-plastyczną lub przyrodniczą.”

⁶ W. Wróbel, M. Sokół, *Historia tzw. rynku ruskiego w Surażu*, rps., 2010, „Wówczas wokół XI-XII-wiecznego grodziska zlokalizowanego na tzw. wyspie suraskiej, rozwinęło się podgrodzie z placem targowym, na którym krzyżowały się biegnące przez Suraż drogi – obecna ulica Zakościelna, Kościelna oraz Mostowa. Ostatnia z dróg prowadziła bezpośrednio do przeprawy na rzece; do XVI w. droga ta miała zapewne prosty bieg i po przedłużeniu na drugi brzeg Narwi łączyła się z rozwidleniem dróg do Choroszczy (1435), Zabłudowa (1533) i Bielska (XIII w.). Prawdopodobnie już w tym czasie wschodnia strona miasta była zasiedlana przez mieszczan suraskich, zapewne pochodzenia ruskiego, skoro w 1547 r. istniała tam cerkiew prawosławną pw. śś. Piotra i Pawła (...).”

⁷ Pismo Podlaskiego Wojewódzkiego Konserwatora Zabytków z dnia 08.04.2008 r. Zalecenia konserwatorskie dotyczące rewitalizacji Rynku Ruskiego w Surażu.

⁸ „Wydaje się więc, że trójkątny plac pomiędzy ulicą Choroską i Zabłudowską powstał w sposób samoczynny, na co wpływ miała wspomniana „popowa góra”, a także osadnictwo i ruch kołowy, które w naturalny sposób omijały znaczne wyniesienie terenu. (...) Trójkątny obszar późniejszego Rynku Ruskiego oznaczony został jako przynależny do gruntów cerkiewnych (cerkowną ziemią) ciągnących się pomiędzy ulicami Bielską i Choroską a brzegiem Narwi. W 1923 r. tereny te były określone jako własność rządowa.” z W. Wróbel, M. Sokół, *Historia tzw. rynku ruskiego w Surażu*, rps., 2010.

⁹ APB, Urząd wojewódzki białostocki (1918-1939), sygn. 32, k. 17-19v; sygn. 33, k. 51v-52.

kamienny krzyż, który stanowi obecnie najstarszy element rozplanowania przestrzennego Rynku Ruskiego. Natomiast istniejący tu park to wynik porządkowania przestrzeni miejskiej w późniejszych latach. Trójkątny układ ścieżek powtarza historyczny przebieg dróg, przez co wymaga zachowania. Także charakter parku, jego układ oraz pierzeje otaczające plac, odpowiadające podziałom własnościowym sięgającym przynajmniej XIX wieku, są tymi elementami, które należy podkreślić.

Przedmiotem opracowania¹⁰, wykonanego na Wydziale Architektury PB na zlecenie Burmistrza Miasta Suraża, był koncepcyjny projekt rewitalizacji Rynku Ruskiego w Surażu wraz z funkcjonalno-przestrzennym programem zagospodarowania obszaru przyległego. Opracowanie wykonano w oparciu o zalecenia konserwatorskie¹¹. Zespół historyków biorących udział w opracowaniu zgromadził bogate materiały historyczne. Bezpośrednio w terenie wykonana została pełna inwentaryzacja urbanistyczna oraz dendrologiczna. Zespół opracował dokumentację projektową, którą uzgodniono z Podlaskim Wojewódzkim Konserwatorem Zabytków. Na jej podstawie wykonano projekty realizacyjne i miasto przystąpiło do prac w terenie.

Teren opracowania położony jest w centrum miasta, przy głównej drodze przebiegającej przez miasto, w bezpośrednim sąsiedztwie rzeki Narew. Rynek Ruski otaczają ulice: Zabłudowska, Ciesielska i 11 Listopada (ryc. 1). Przestrzeń rynku jest zadrzewiona – ma charakter parku z centralnie usytuowanym pomnikiem. Teren ten służy obecnie wypoczynkowi mieszkańców miasta oraz turystów. Jest to także miejsce pamięci i kultury; odbywają się tam uroczystości kościelne. Przestrzeń Rynku Ruskiego została niedawno przecięta nową napowietrzną linią energetyczną, Żelbetowe słupy energetyczne oraz istniejąca stara linia energetyczna stanowią poważne skażenie widokowe wartościowego obszaru oraz zakłócają widok na dolinę rzeki. Występuje też problem kolizji drzew z linią napowietrzną. Drzewa są niszczone przez niewłaściwe ogławianie. Wnętrze Rynku Ruskiego zostało ogrodzone siatką, rozpiętą między słupkami betonowymi. Ogrodzenie jest nieestetyczne i częściowo zniszczone. Murki ograniczające trójkątny plac oraz nawierzchnie z betonowych płyt chodnikowych są w bardzo złym stanie technicznym. Nawierzchnie alejek we wnętrzu rynku wykonano z asfaltu.

Opracowanie projektowe poprzedziła szczegółowa inwentaryzacja urbanistyczna oraz dendrologiczna (ryc. 3A) z rozpoznaniem gatunków drzew (ryc. 2A) i ich wieku (ryc. 2B). Rosnące tu drzewa (40 szt.) to bardzo cenne pod względem przyrodniczym starodrzew, charakteryzujący się dobrym stanem zdrowotności. Wyniki pomiarów wykonanych w terenie podano w tabeli inwentaryzacyjnej i naniesiono na mapę geodezyjną w skali 1:500. Wyróżniono 6 gatunków drzew: jesion wyniosły, klon jawor, lipa drobnolistna, robinia akacjowa, wiąz polny i śliwa wiśniowa. Dwie robinie akacjowe oraz jesion wyniosły liczą po 79 lat, inne mają także ponad 50-70 lat. Analiza stanu zachowania drzew pozwoliła na podjęcie koniecznych decyzji pielęgnacyjnych oraz przestrzennych.

Opracowywany teren to rejon centralny Suraża. Koncepcja programu funkcjonalno-przestrzennego dla Rynku Ruskiego i obszaru przyległego zakłada, że będzie to miejsce usług, wypoczynku, rekreacji, turystyki pieszej i rowerowej oraz kontaktu z przyrodą. Wartościowe tereny zadrzewione po koniecznych zabiegach rewitalizacyjnych powiększą urządzoną zieleń miejską. Projektowane drogi, parkingi, ciągi piesze oraz trasa rowerowa wraz z towarzyszącą im roślinnością utworzą system obsługujący zaprojektowane funkcje przestrzeni usługowo-rekreacyjnej dla mieszkańców Suraża oraz przyjezdnych.

Zaproponowano następujący program aranżujący funkcjonowanie opracowywanej przestrzeni Rynku Ruskiego wraz z terenem przyległym:

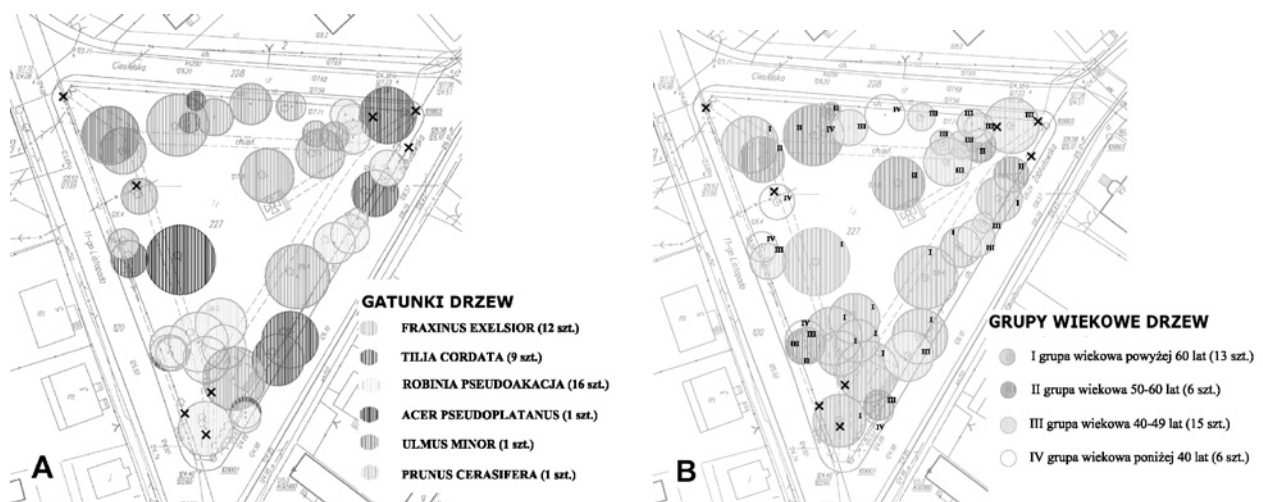
- 1) Plac miejski z pomnikiem – miejsce pamięci, kultu i rekreacji.
- 2) Ulica Ciesielska z funkcją promocji lokalnych produktów, czasowe zamknięcie ruchu kołowego z możliwością zorganizowania punktów handlowo-wystawowych; na stałe proponuje się wprowadzenie ruchu jednokierunkowego.
- 3) Pasaż usługowy zakończony kładką – przeprawą pieszą przez rzekę Narew.
- 4) Bulwar nad rzeką Narew z towarzyszącą mu drogą rowerową i miejscami wypoczynkowymi.
- 5) Park rozrywki, rekreacji rodzinnej i wypoczynku przy domu kultury: z drewnianym pomostem z przystanią, sceną do występów lokalnych grup artystycznych i obchodów uroczystości, z tarasem rekreacyjno-widokowym, wiatą drewnianą, paleniskiem z kamieni polnych oraz miejscem do parkowania.

¹⁰ Opracowanie wykonano na Wydziale Architektury Politechniki Białostockiej na zlecenie Burmistrza Suraża, w ramach pracy nr U/WA/1/2010: *Projekt koncepcyjny rewitalizacji Rynku Ruskiego w Surażu*; kierownik pracy: dr inż. arch. Halina Łapińska, zespół: mgr inż. arch. kraj. Elżbieta Górska, mgr Marta Sokół, mgr Wiesław Wróbel, Grzegorz Gosk, Katarzyna Grzybowska, Katarzyna Kulesza.

¹¹ Pismo Podlaskiego Wojewódzkiego Konserwatora Zabytków z dnia 08.04.2008 r. Zalecenia konserwatorskie dotyczące rewitalizacji Rynku Ruskiego w Surażu.



Ryc. 1. Widok na Rynek Ruski i jego zachodnią pierzeję ul. 11 Listopada; fot. autorka, marzec 2010 r.

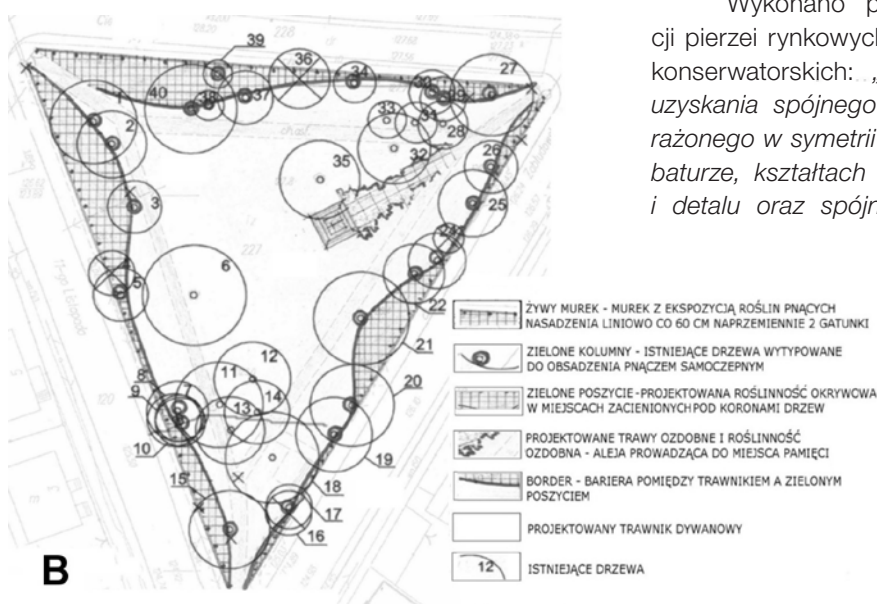
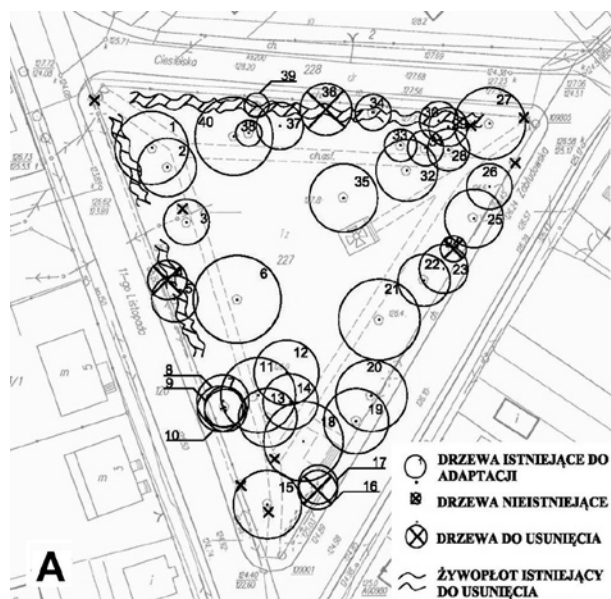


Ryc. 2. Inwentaryzacja dendrologiczna: A – struktura gatunkowa drzew, B – dendrochronologia; źródło: Projekt koncepcyjny rewitalizacji Rynku Ruskiego w Suwałkach, opracowanie własne w ramach pracy nr U/WA/1/2010.

Zaproponowano modernizację nawierzchni istniejących ciągów pieszych oraz jezdnych (ul. Ciesielska, ul. Rybna) oraz przekształcenie istniejącej ulicy, biegnącej obecnie w kierunku rzeki, w nową drogę o charakterze „pasażu usługowego”. Zaprojektowano tu nawierzchnię brukową - tzw. „kocie łby”. Funkcje placu rynkowego – miejsca kultu, pamięci i rekreacji powiązano z parkiem rozrywki, rekreacji rodzinnej i wypoczynku, usytuowanym nad rzeką za domem kultury, z bulwarem nad rzeką Narew i ciągiem rowerowym. Na tym ciągu wydzielono miejsca o wyjątkowo atrakcyjnych widokach panoramicznych na dolinę rzeki. Su-

geruje się tam lokalizację placów wypoczynkowych z siedziskami, stolami, trejażami, zadaszeniami i roślinnością towarzyszącą. Powyższe zabiegi uatrakcyjnią trasę będącą kontynuacją bulwaru nadrzecznego. Wszystkie powyższe zabiegi miały na celu powiązanie miasta z doliną rzeki, wzmocnienie znaczenia terenów nadrzecznych i włączenie ich do spójnego układu z terenami zurbanizowanymi.

Uwzględniając wytyczne i zalecenia konserwatorskie, zachowano trójkątny kształt rynku, skupiając się głównie na projekcie posadzki i jej nawierzchni (ryc. 5). Najważniejsze było zachowanie, wyremontowanie



na bulwar nadrzeczny i towarzyszące mu place, drogę rowerową, aleje i place w parku rozrywki i rekreacji rodzinnej, ulicę równoległą do ul. Zabłudowskiej, łączącą się bezpośrednio z Rynkiem Ruskim.

Otoczające rynek pierzeje to zabudowa mieszkaniowa jednorodzinna, handlowa, usługowa oraz budynki gospodarcze. Zastana tkanka architektoniczna jest niejednolita. Formy obiektów, ich skala oraz użyte materiały są bardzo różnorodne. Pierzeje składają się z pojedynczych budynków, usytuowanych na odrębnych działkach. Istnieje przestrzeń wolna od zabudowy, gdzie występuje rozdrobniiony podział własnościowy; działki są zbyt wąskie dla realizacji obiektów. Zabudowa wzdłuż ulic nie tworzy szczelnych pierzei, a współczesne budynki nie wpisują się w linie gabarytowe wyznaczone przez najstarsze obiekty (ryc. 5). Liczba kondygnacji, wysokości kalenic, gzymsów, kąty nachylenia dachów, podziały elewacji wynikające z wielkości otworów okiennych i drzwiowych są bardzo różne.

Wykonano projekt koncepcyjny rekonstrukcji pierzei rynkowych, dopuszczający w myśl zaleceń konserwatorskich: „przebudowę budynków w celu uzyskania spójnego wyrazu architektonicznego, wyrażonego w symetrii elewacji frontowych, zbliżonej kubaturze, kształtach dachów, podobnych materiałach i detalu oraz spójnej kolorystyce”. Uporządkowano

Ryc. 3. Inwentaryzacja dendrologiczna:

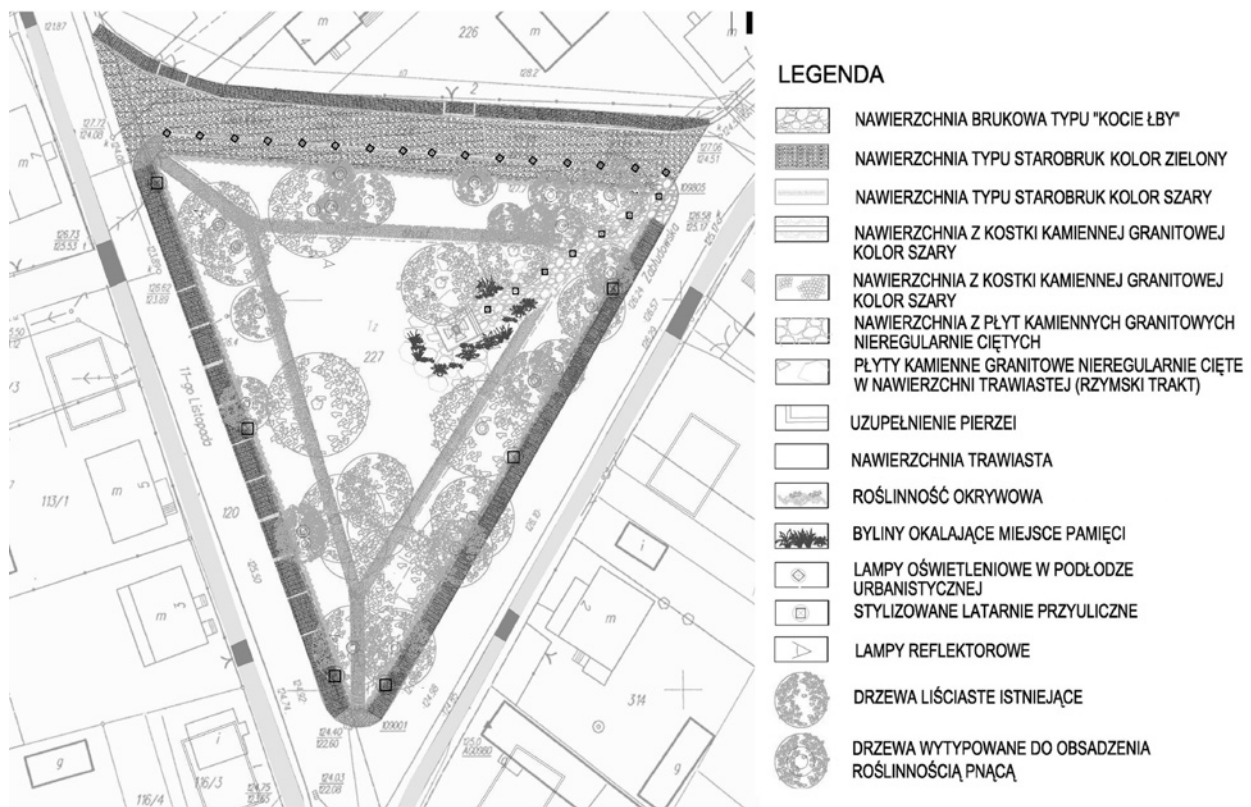
A – Inwentaryzacja dendrologiczna - gospodarka drzewostanem,
B – projekt nawierzchni zielonych;

źródło: Projekt koncepcyjny rewitalizacji Rynku Ruskiego w Suraziu, opr. własne w ramach pracy nr U/WA/1/2010

i wyeksponowanie starego kamiennego bruku ulicy Ciesielskiej. Zaprojektowano ścieżki z kostki kamiennej granitowej (lokalnego producenta), starobruku, nowe nawierzchnie trawiaste oraz z zieleni okrywowej, zabezpieczającej wzniesienie (rys. 3B i 4).

Na analizowanym terenie zaproponowano zastosowanie następujących nawierzchni: brukowej, tzw. „kocich łbów”, na ulicy Ciesielskiej; „starobruku” w kolorze szarym na ciągach pieszych okalających rynek; kostki granitowej z kamienia polnego („kostka sokólska” mała o wym. 4x6 cm i duża o wym. 8x10 cm) na alejki piesze we wnętrzu Rynku Ruskiego, plac pamięci wokół pomnika oraz dojście do niego; żwirowej

funkcje w zabudowie rynkowej, dopuszczając w parterach funkcje handlowo-usługowe. Aby przywrócić harmonijny rysunek pierzei rynkowych, zaproponowano uzupełnienia o nową zabudowę (ryc. 5 i 6). W celu uzyskania spójnego wyrazu architektonicznego zaproponowano korektę kubatury obiektów, ich wysokości i kształtu dachu. Wskazano na konieczność podjęcia prób uzyskania symetrii elewacji frontowych przez uporządkowanie otworów wejściowych i okiennych, a także ewentualne uzupełnienie bryły budynku o ganki. Niezbędne jest podjęcie remontów elewacji w celu ujednoczenia kolorystyki i detalu oraz użycia rodzimych materiałów.



Ryc. 4. Projekt nawierzchni rynku;
 źródło: Projekt koncepcyjny rewitalizacji Rynku Ruskiego w Surażu, opr. własne w ramach pracy nr U/WA/1/2010.

Koncepcja zagospodarowania Rynku Ruskiego zakłada zachowanie historycznego trójkątnego kształtu. Główny nacisk położono na rewitalizację przestrzeni i wyeksponowanie najwartościowszych jej elementów. Bardzo ważne było wyróżnienie miejsca pamięci – istniejącego kamiennego krzyża. W tym celu podkreślono dojście do niego oraz zaprojektowano plac wokół pomnika o nawierzchni z rodzimych materiałów: z kostki granitowej z kamienia polnego, tzw. „kostki sokólskiej”, o odcieniach czerwieni, brązu, szarości i czerni, tworząc ciekawy rysunek podłogi placu, pozwalający wyeksponować elementy symboliczne. Wejścia na plac prowadzą z narożników, gdzie spotykają się ciągi piesze o różnych nawierzchniach. Dlatego miejsca te podkreślono nawierzchnią z obu materiałów – z kostki granitowej uzupełnionej brukiem lub „starobrukiem”. Podkreślono nastrój miejsca z centralnie usytuowanym krzyżem poprzez użycie tu starannie dobranej roślinności ozdobnej. Będą to byliny, tworzące kolorowe pola wymiennie z nawierzchnią trawiastą. Obecnie występuje tu kwitnąca roślinność, o którą dbają mieszkańcy Suraża.

W miejscach zacienionych zastąpiono trawniki roślinnością okrywową. Wybrane skrajne drzewa zostaną oplecione pnączem samoczepernym w celu uzyskania efektu „zielonych kolumn”.

Zaprojektowano też oświetlenie pomnika światłem białym, tzw. „zalewowym”, którego źródło powinno być umieszczone na wysokości elementu oświetlanego, by nie dopuścić do powstania zniekształcających cieni. Lampy przy ulicach Zabłudowskiej i 11 Listopada na odcinku Rynku Ruskiego powinny być wymienione na nowe formy, swą estetyką podkreślające wagę kulturowej przestrzeni miasta.

Wskazane jest skablowanie sieci energetycznej w rejonie Rynku Ruskiego i w dolinie rzeki.

Przed prywatnymi posesjami, tuż przed ogrodzeniami, pożądana byłaby spójna forma zieleni miejskiej, jaką są przedogródki.

2. RYNEK KOŚCIELNY W SURAZU

Z innym charakterem przestrzeni mamy do czynienia na Rynku Kościelnym w Surażu. Poniżej zapre-



Ryc. 5. Koncepcja rekompozycji fragmentu zachodniej pierzei ul. 11 Listopada:

A – stan istniejący,

B – projekt;

źródło: Projekt koncepcyjny rewitalizacji Rynku Ruskiego w Suraziu, opr. własne w ramach pracy nr U/WA/1/2010.

zentowano główne założenia wstępnej koncepcji programowo-przestrzennej rewitalizacji tego rynku¹².

„Z inwentarza miasta z 1562 roku wynika, iż w tym czasie w Suraziu znajdował się rynek zlokalizowany na lewym brzegu Narwi, tuż obok zamku (zbudowanego na wczesnośredniowiecznym grodzisku)”¹³. Prace wykopaliskowe¹⁴ prowadzone na tym obszarze odsłoniły dobrze zachowane starodawne bruki miejskie, z których były zbudowane przebiegające przez miasto dawne trakty handlowe, prowadzące w stronę przeprawy przez rzekę Narew do kościoła oraz na plac targowy. Nie ma dostatecznych danych pozwalających prześledzić dzieje przestrzeni rynkowej na przestrzeni wieków. Zgodnie z opisami pochodzącymi z XVI wieku było tutaj 28 domów (obecnie jest ich 12). Na rogu Rynku Kościelnego i ulicy Mostowej odkryto fundamenty budynku karczmy z XIX wieku, która została spalona podczas I wojny światowej.

Obecnie Rynek Kościelny jest cichym, sennym miejscem, bardziej przypominającym plac wiejski (ryc. 7). W pierzejach znajdują się budynki mieszkalne jedno-

rodzinne, zagrodowe, domy letnie i domy niezamieszkałe. Podczas prac inwentaryzacyjnych napotkano rolników, którzy prowadzili swoje bydło do wodopoju brukowaną drogą, wzdłuż zabytkowego grodziska.

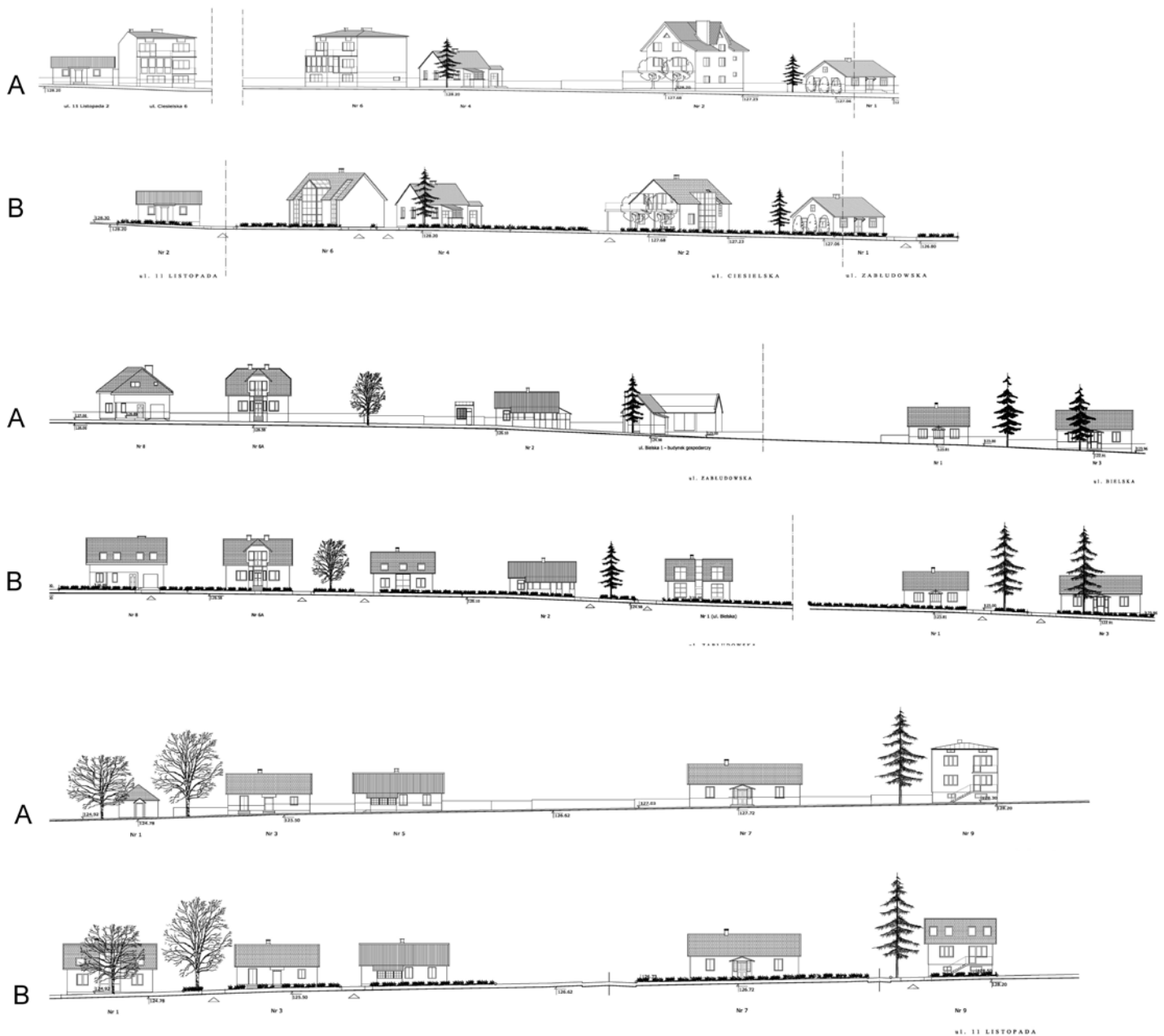
Z racji tak bardzo ważnego dla miasta miejsca, które wymaga ciągle jeszcze szeregu badań historycznych i archeologicznych, należało potraktować Rynek Kościelny w sposób szczególny. Oznaczało to pieczołowite rozpoznanie tkanki historycznej i bardzo ostrożne obchodzenie się z nią. Zinwentaryzowano te elementy, które zachowały się do dzisiaj. Wykonano szczegółową inwentaryzację urbanistyczną (ryc. 8 i 9) oraz dendrologiczną (ryc. 10A), z rozpoznanem gatunków drzew (ryc. 10B) i ich wieku (ryc. 10C). Rosnące tu drzewa (18 szt.) charakteryzują się dobrym stanem zdrowotności. Szczególnie atrakcyjnymi okazami są kasztanowce zwyczajne, pięknie eksponujące kapliczkę – krzyż. Wyniki pomiarów wykonanych w terenie podano w tabeli inwentaryzacyjnej i naniesiono na mapę geodezyjną w skali 1:500.

¹² Opracowanie *Koncepcja rewitalizacji Rynku Kościelnego w Suraziu* wykonano na zlecenie Burmistrza Suraziu; kierownik pracy: dr inż. arch. Halina Łapińska, zespół: mgr inż. arch. kraj. Elżbieta Górka, mgr Aneta Karczewska.

¹³ Pismo Podlaskiego Wojewódzkiego Konserwatora Zabytków z dnia 08.04.2008 r. Zalecenia konserwatorskie dotyczące rewitalizacji rynku ruskiego w Suraziu.

¹⁴ D. Krasnodębski, *Miasteczko Suraz*, „Wiedza i Życie”, lipiec 2003.

KILKA UWAG NA TEMAT ODNOWY PRZESTRZENI MIEJSKICH...



Ryc. 6. Koncepcja rekonstrukcji pierzei Rynku Ruskiego:

A – stan istniejący,

B – propozycje projektowe;

źródło: Projekt koncepcyjny rewitalizacji Rynku Ruskiego w Suwałkach, opr. własne w ramach pracy nr U/WA/1/2010.

Uwzględniając wciąż trwające badania archeologów, które pozwalają ustalić ślady historii, zagospodarowanie obecnej przestrzeni powinna cechować ostrożność, pozwalająca jednak na wprowadzenie do niej elementów przyczyniających się do poprawy jakości życia mieszkańców, przywrócenia ładu przestrzennego i do ożywienia gospodarczego.

Rynek Kościelny to najważniejsze miejsce w Suwałkach. Jest przedmiotem zainteresowania turystów z ra-

cji sąsiedztwa z XI-wiecznym grodziskiem, położonym nad rzeką, które stanowi bardzo ciekawy przykład budownictwa ziemnej. Ulica Zamkowa to część dawnej fosy okalającej gród. U podnóża grodziska archeolodzy odkryli ślady dawnego portu. Na to wszystko rozciąga się widok z placu rynkowego, dziś przesłonięty przez drzewa rosnące na płaszczyźnie rynku oraz na posesjach prywatnych domów.

W ramach koncepcji projektowej, w oparciu o zgromadzone materiały, szereg analiz oraz dostępną wiedzę, zaproponowano dla Rynku Kościelnego program, mający na celu ożywienie przestrzeni rynkowej, a przez to przyczyniający się do poprawy jakości życia mieszkańców, przywrócenia ładu przestrzennego i do ożywienia gospodarczego tego miejsca.

Podzielono przestrzeń placu rynkowego na cztery strefy o wiodącej funkcji:

- I strefa – handlowa, przeznaczona na wystawy, jarmarki, kiermasze oraz promocje wyrobów lokalnych (spożywczych, rzemieślniczych, rękodzieła ludowego itp.)
- II strefa – rekreacyjno-widokowa,
- III strefa – sentymalna z miejscem pamięci,
- IV strefa – zgromadzeń i imprez okolicznościowych (miejskich i sakralnych).

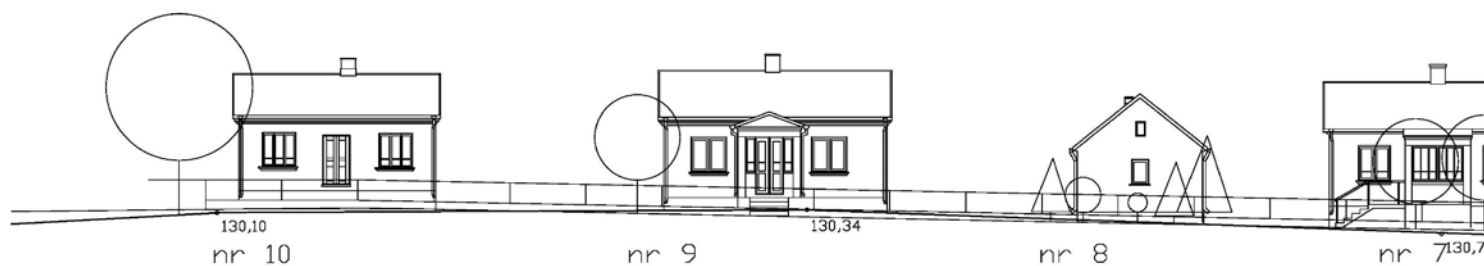
Wszystkie te strefy wydziela odmienny sposób potraktowania nawierzchni (ryc. 11), zawsze jednak z zastrzeżeniem, że na wszelkie działania trzeba uzyskać zgodę Podlaskiego Wojewódzkiego Konserwatora Zabytków.

PODSUMOWANIE

Artykuł jest głosem w dyskusji na temat poszukiwania dróg odnowy przestrzeni rynkowych małych miast. W ramach przedstawionych opracowań, w oparciu o zgromadzone materiały, szereg analiz oraz dostępną wiedzę, zaproponowano dla obu przestrzeni rynkowych miasta Suraża kompleksowy program rewitalizacji, mający na celu ożywienie przestrzeni rynkowych, a przez to przyczyniający się do poprawy jakości życia mieszkańców, przywrócenia ładu przestrzennego i do ożywienia gospodarczego tych miejsc o unikalnym, wielokulturowym charakterze.



Ryc. 7 a, b. Widoki na Rynek Kościelny; fot. autorka, lipiec 2013 r.

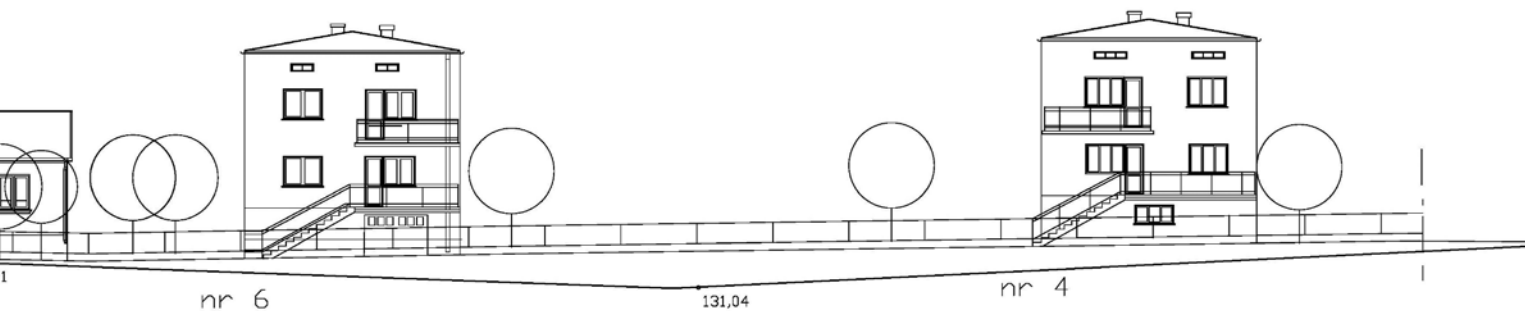


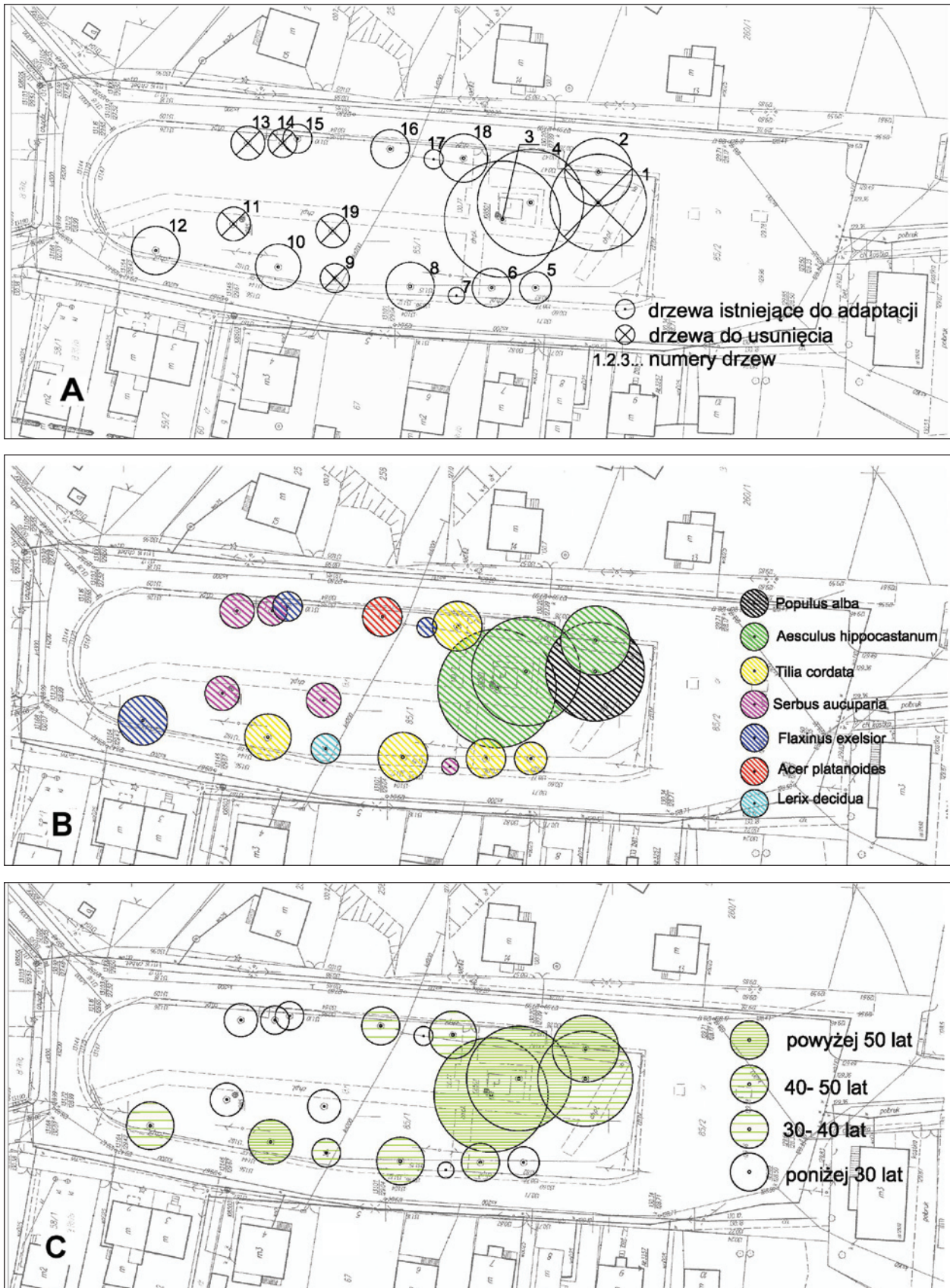
Ryc. 9. Inwentaryzacja pierzei Rynku Kościelnego w Surażu; źródło: Projekt koncepcyjny rewitalizacji Rynku Kościelnego w Surażu, opr. własne.

KILKA UWAG NA TEMAT ODNOWY PRZESTRZENI MIEJSKICH...

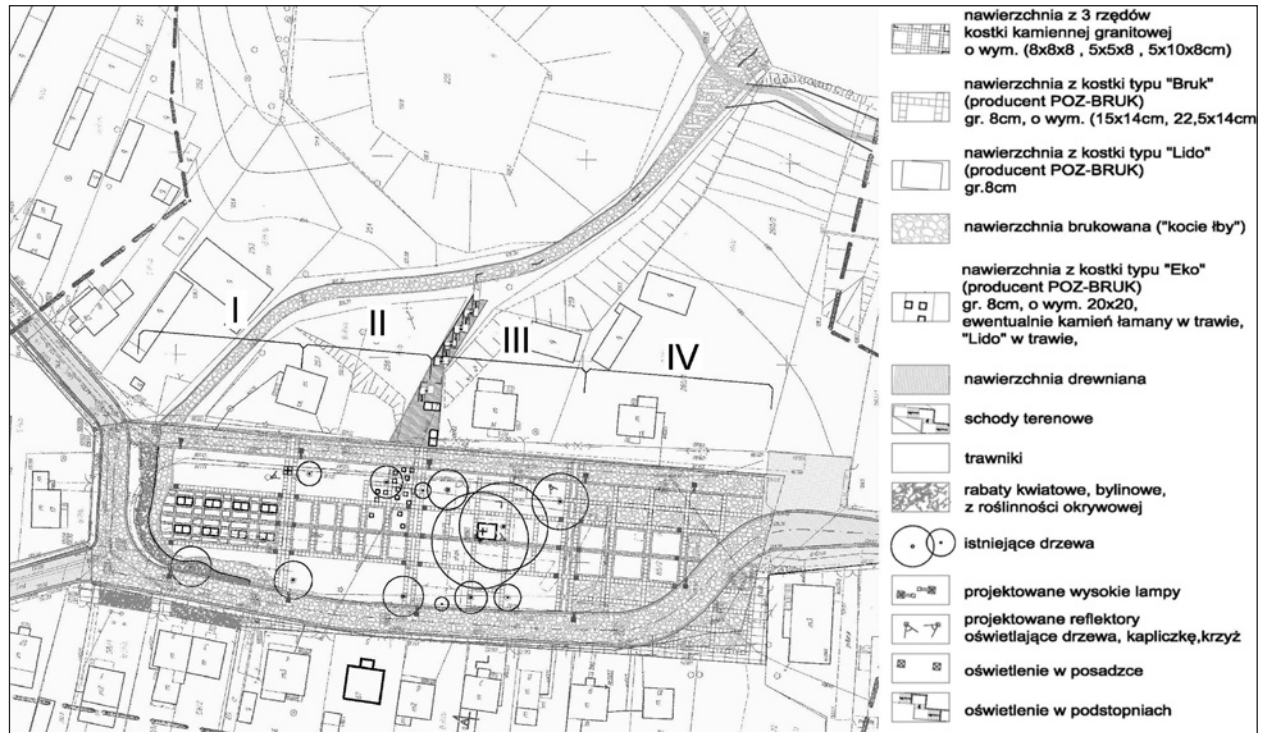


Ryc. 8. Inwentaryzacja urbanistyczna Rynku Kościelnego w Surażu;
źródło: Projekt koncepcyjny rewitalizacji Rynku Kościelnego w Surażu, opr. Aneta Karczewska.





Ryc. 10. Inwentaryzacja dendrologiczna:
 A – gospodarka drzewostanem, B – struktura gatunkowa drzew, C – dendrochronologia;
 źródło: Projekt koncepcyjny rewitalizacji Rynku Kościelnego w Surzcu, opracowanie Aneta Karczewska.



Ryc. 11. Projekt nawierzchni Rynku Kościelnego w Surażu;
źródło: Projekt koncepcyjny rewitalizacji Rynku Kościelnego w Surażu, opr. Aneta Karczewska.

LITERATURA

1. Adamczewska-Wejchert H., Wejchert K. (1986), *Małe miasta – problemy urbanistyczne*, Arkady, Warszawa.
2. Czarnecki B. (2003), *Plac rynkowy współczesnego małego miasta w Polsce na przykładzie Białostoczczyzny*, Wyd. Wyższej Szkoły Finansów i Zarządzania w Białymstoku, Białystok.
3. Chmielewski J. M. (1998), *Teoria urbanistyki, wybrane zagadnienia*, Wyd. Politechniki Warszawskiej, Warszawa.
4. Praca zbiorowa (1998), *Elementy analizy urbanistycznej*, Politechnika Krakowska, Kraków.
5. Kosmała M. (2000), *Pielęgnowanie drzew i krzewów ozdobnych*, Państwowe Wydawnictwo Rolnicze i Leśne, Warszawa.
6. Malasek J. (1981), *Obsługa komunikacyjna centrów miast*, Wydawnictwa Komunikacji i Łączności, Warszawa.
7. Nowakowski M. (1990), *Centrum miasta*, Arkady, Warszawa.
8. *Opracowanie ekofizjograficzne do projektu miejscowego planu zagospodarowania przestrzennego miasta Suraż*, grudzień 2003r.
9. Ostrowski W., *Zespoły zabytkowe a urbanistyka*, Arkady, Warszawa 1980.
10. *Studium uwarunkowań i kierunków zagospodarowania przestrzennego miasta i gminy Suraż*, 2000.
11. Tomecka B. (1979), *Suraż. Studium historyczno-urbanistyczne do planu zagospodarowania przestrzennego miasta*, opracowane na zlecenie Wojewódzkiego Biura Planowania Przestrzennego w Białymstoku, Białystok.
12. Tomżyńska M., Żukowska A. (2003), *Katalog roślin, II - drzewa krzewy byliny*, Agencja Promocji Zieleni Sp. z o.o., Warszawa.

STRONY INTERNETOWE

www.sjp.pwn.pl
www.orka.sejm.pl
www.isip.sejm.pl