

Z BADAŃ DOMÓW WIEJSKICH W GMINIE MICHAŁOWO

Monika Rogozińska*, Kamila Rutkowska*, Marta Szelech*, Jarosław Szewczyk**

*Studentki Politechniki Białostockiej, Wydział Architektury

**Politechnika Białostocka, Wydział Architektury, ul. O. Sosnowskiego 11, 15-893 Białystok

E-mail: m_rogozinska@op.pl; kamila-rutkowska93@wp.pl; m.szelech@tlen.pl; jarsz@pb.edu.pl

FROM THE STUDIES ON COUNTRY HOUSES IN MICHAŁOWO COMMUNE, N-E POLAND

Abstract

Field surveys were performed in a number of villages in the region of Białystok, N-E Poland, in 2014. The most detailed ones have been done on October 17th, with the research focus on three old wooden houses in Nowa Wola, Michałowo commune. The photographs and detailed drawings have been made. The surveys and their effects have revealed the unique values of home interiors, resulting from the local vernacular tradition enhanced by the contemporary tools, materials and aesthetic patterns. In other words, the vernacular has merged with the modern. Eventually, the spatial results of that fusion proves that vernacular or traditional aesthetic and cultural patterns are fixed in the minds of local people and persist in spite of the technology progress. Moreover, they seem to be even supported by modern tools, technologies and trends.

Streszczenie

W 2014 roku zrealizowano kolejną sesję badań terenowych we wsiach Białostocczyzny. Najdokładniej zbadano wieś Nowa Wola w gminie Michałowo. Między innymi sporządzono szczegółową dokumentację inwentaryzacyjną fotograficzną i rysunkową trzech drewnianych domów wiejskich w tej wsi. Przeanalizowano specyfikę wnętrz mieszkalnych w tych domach (porównując je z wnętrzami innych domów wiejskich w tejże gminie), dostrzegając wytwory powstałe wskutek połączenia tradycyjnych wzorców estetycznych z nowoczesnymi rozwiązaniami, materiałami i „modami” estetycznymi. Taka synteza wskazuje, iż tradycyjne wzorce kształtowania przestrzeni są niejako wpisane w mentalność miejscowej ludności i trwają pomimo przemian cywilizacyjnych, a być może nawet są wspierane współczesną technologią.

Keywords: cultural heritage preservation; architectural tradition; vernacular architecture; vernacular houses interiors; Białostocczyzna country cottages

Słowa kluczowe: ochrona dziedzictwa kulturowego; tradycja w architekturze; architektura rodzima; tradycyjne wnętrza domów; domy wiejskie Białostocczyzny

WPROWADZENIE

Kryteria chronologiczne od dawna przyjmowano za podstawę określenia wartości artefaktu kulturowego lub obiektu budowlanego, już bowiem w 1918 roku dekret Rady Regencyjnej o opiece nad zabytkami sztuki i kultury w artykule 11 poddawał państwowej ochronie obiekty istniejące od więcej niż pięćdziesięciu lat¹. *Kryteria chronologiczne* stosowano zarówno w celu sformalizowania i zobiektywizowania procedur wyboru obiektów objętych ochroną jako część dziedzictwa, jak też w celu wyboru priorytetów badawczych doty-

czących tegoż dziedzictwa. Powstaje jednak pytanie o racjonalność oceny dziedzictwa kulturowego na podstawie metryk czasowych. W niniejszym artykule omówiono problemy związane z oceną dziedzictwa kulturowego wschodniej Białostocczyzny, na przykładzie wnętrz domów wiejskich w gminie Michałowo. Zaprezentowano też inwentaryzację wnętrz tychże domów, wykonane w 2014 roku i stanowiące materiał źródłowy zarówno w niniejszej pracy, jak też do wykorzystania podczas ewentualnych przyszłych badań.

1. PROBLEM

Wartościowanie na podstawie kryterium chronologicznego jest o tyle trudne, że najbardziej oryginalne (zatem hipotetycznie najcenniejsze pod względem na przykład artystycznym i poznawczym) wytwory ludowej kultury materialnej powstają niekiedy jakby poza ramami swojej epoki, niejako wskutek zderzenia się historii i współczesności, zwłaszcza zaś tam, gdzie dawne wzorce estetyczne są wspierane nowszymi technologiami i twórczo wkomponowane we współczesną estetykę. Przykłady takich architektonicznych i niearchitektonicznych „chronoparadoksów” zaistniały na Podlasiu. Należało do nich bogate zdobnictwo drewnianych chałup wiejskich (na wschodnim Podlasiu rozwijane jeszcze pół wieku po ustaniu jego popularności w innych częściach kraju, za to niezwykle fantazyjne), wytwórczość i zdobnictwo kufrów (które w niektórych gminach rozpowszechniły się dopiero wtedy, kiedy na pozostałej części kraju dawno już wyszły z użycia) czy pochodzące z drugiej połowy XX wieku olejne malatury we wnętrzach chałup we wsiach w Hajnówce i jej okolicach (zwłaszcza wykonane przez Iłariona „Zenka” Daniluka).

Powstaje zatem pytanie o ocenę współcześnie istniejących wewnątrz wiejskich domów Podlasia, ale nie tych najstarszych, o bezdyskusyjnej randze zabytku, lecz tych nieco nowszych, wzniesionych w połowie XX wieku lub w latach sześćdziesiątych czy siedemdziesiątych. Czy jest jeszcze za wcześnie, by takim drewnianym domom przypisywać wartość pamiątki? A może należałoby uwzględnić je w badaniach terenowych (w tym w opracowaniach inwentaryzacyjno-rysunkowych) po to, aby poznać ich specyfikę i tę wiedzę utrwalić dla przyszłych pokoleń, dostrzegając nie tylko walory estetyczne właściwe tym stosunkowo nowym domom, lecz być może też unikalną symbolikę ich wnętrz oraz specyficzne rozwiązania funkcjonalne i technologiczne?

Z powyższym wiąże się też kolejne pytania: w jakim stopniu w domach wiejskich z połowy XX wieku lub nieco nowszych zachowały się ślady dawnych wzorców kształtowania przestrzeni, dawnych rozwiązań technologicznych i dawnych tradycji? Czy te wzorce uległy niwelacji, usunięte przez postęp technologiczny i nową estetykę, czy też w jakiejś mierze z nimi współistnieją – a może wręcz zostały wyeksponowane dzięki nowym narzędziom, materiałom i technologiom? Tak postawione pytania można jeszcze bardziej rozszerzyć, uwzględniając nie tylko wnętrza domów miesz-

kalnych, lecz także ich zewnętrzne formy i zdobnictwo oraz architekturę budynków niemieszkalnych (spichrzy, obiektów inwentarskich i stodół).

1.1. Teza

Na wschodniej Białostocczyźnie we wnętrzach wiejskich domów pochodzących z połowy XX wieku lub nawet z okresu nieco późniejszego zaistniały nietypowe, interesujące rozwiązania i zjawiska estetyczne, będące wynikiem fuzji dawnych tradycji estetycznych z nowymi technologiami i współczesną „modą”². Analogicznie, również w odniesieniu do konstrukcji domów i innych obiektów (w tym budynków inwentarskich i stodół) pochodzących z tego okresu dawne i nowe rozwiązania łączyły się w interesujące i unikalne konfiguracje.

1.2. Cel

Zamierzono odnaleźć w terenie i zarejestrować wnętrza wiejskich domów mieszkalnych będące przykładami syntezy dawnych sposobów kształtowania przestrzeni mieszkalnych (w tym dawnych wzorców estetycznych) z rozwiązaniami nowszymi, a nawet współczesnymi. Uznano bowiem, iż taka synteza (jeśliby zaistniała w przeszłości i została dostrzeżona podczas badań) może wskazywać na ciągłość kulturowej tożsamości regionu. Dowodziłaby bowiem, iż tradycyjne wzorce kształtowania przestrzeni są niejako wpisane w mentalność miejscowej ludności i trwają pomimo przemian cywilizacyjnych, a być może nawet są wspierane współczesną technologią. Oznaczałoby to również, iż postęp i przemiany cywilizacyjne nie usuwają tradycji, która okazuje się trwale wpisana w świadomość pokoleń.

1.3. Zakres

Szczegółowo zbadano wnętrza trzech wiejskich domów mieszkalnych we wsi Nowa Wola w gminie Michałowo. Uwzględniono także fotografie oraz rysunki innych wiejskich budynków w tej gminie, mianowicie domów w mieście Michałowo oraz we wsiach Dublany, Juskowy Gród, Leonowicze, Szymki i Zaleszany.

1.4. Metoda

Podstawą wnioskową jest ikonografia. Opracowano szczegółowe rysunki inwentaryzacyjne, zawierające nie tylko informacje o rozplanowaniu obiektu, lecz także opis jego wnętrza: umeblowania, wyposa-

¹ A. Jagielska-Burduk, *Zabytek ruchomy*, Wolters Kluwer Polska Sp. z o. o., Warszawa 2011, s. 32.

² Słowo to jest czasami używane przez miejscową ludność południowej i wschodniej Białostocczyzny w odniesieniu do ekspresyjnej zewnętrznej i wewnętrznej estetyki domów z połowy XX wieku.

żenia (artykuły i urządzenia gospodarstwa domowego, dywany, chodniki, serwety) i zdobnictwa (na przykład wzory tapet i inne ozdoby ścian).

Wykonano też fotografie badanych obiektów oraz uwzględniono zdjęcia archiwalne innych budynków wiejskich z obszaru gminy Michałowo. Zarówno materiały inwentaryzacyjne, jak też wybrane, niepublikowane dotąd fotografie zaprezentowano tu na prawach materiałów źródłowych.

Wnioskowanie na podstawie zebranej ikonografii poprzedzono zaprezentowaniem kontekstu poznawczego, mianowicie podaniem innych zarejestrowanych na Białostocczyźnie przykładów przetworzenia tradycyjnych wzorców estetycznych i dawnych rozwiązań technologicznych w nowszych uwarunkowaniach cywilizacyjno-kulturowych. Wybrano zwłaszcza te przykłady, w przypadku których dawna miejscowa tradycja kształtowania przestrzeni została pobudzona czy nawet przywrócona dzięki postępowi technologicznemu (to jest dzięki nowym materiałom lub narzędziom, lub też nowej, sprzyjającej sytuacji ekonomicznej).

2. PRZYKŁADY RELIKTOWYCH ZJAWISK LUB WYTWORÓW KULTURY MATERIALNEJ

W celu przybliżenia problemu badawczego dokonajmy jego egzemplifikacji na kilku szczególnych przykładach, mianowicie przed zaprezentowaniem szczegółowych wyników najnowszych poszukiwań terenowych i prac inwentaryzacyjno-rysunkowych w gminie Michałowo, w szczególności zaś we wsi Nowa Wola, przyjrzyjmy się kilku przykładom przetworzenia tradycyjnych wzorców estetycznych i dawnych rozwiązań technologicznych. Poniżej wybrano i omówiono przykłady, które wciąż można zaobserwować zarówno w gminie Michałowo, jak też poza nią.

2.1. Kufer

Do niedawna ciekawym anachronizmem w zakresie kultury materialnej były drewniane kufrы podlaskie. Wyrabiano je między innymi w Sokółce, ozdabiając archaicznym *ornamentem stempelkowym*, ale

znajdowały one szeroki zbył we wsiach okolicznych oraz bardziej oddalonych nawet wtedy, gdy w pozostałych regionach kraju kufrы dawno już wyszły z użycia³. Z czasem zaczęto je ozdabiać techniką *mazerowania (fladowania)*, zaś w latach pięćdziesiątych i sześćdziesiątych XX wieku rozwinęły się nowe ośrodki produkcji tych archaicznych sprzętów, między innymi w Siemiatyczach, a zwłaszcza w Hajnówce⁴. Roman Reinfuss wnioskował, że przede wszystkim „*wyraźną różnicą w tempie rozwoju kulturalnego poszczególnej części województwa białostockiego można wyjaśnić ‘pozorny anachronizm’, którym jest powstanie w Hajnówce nowego ośrodka produkcji mebli ludowych (kufrów malowanych w kwiaty) wówczas, gdy na innych terenach województwa podobne ośrodki bądź zanikły, bądź też wyraźnie w tym kierunku zmierzają*”⁵. Ów anachronizm nie był jednak pozorny, lecz rzeczywisty; zresztą, jak już wspomniano, jeszcze na początku lat sześćdziesiątych XX wieku aktywny ośrodek wytwórstwa ozdobnych kufrów mazerowanych funkcjonował również w Siemiatyczach; siemiatyckie kufrы znajdowały nawet szeroki zbył na targach w Brańsku, Bielsku Podlaskim, Łosicach i Ciechanowcu⁶. Natomiast o innym ośrodku, mianowicie hajnowskim, pisano, że „*ze względu na charakterystyczną dekorację kufrы z Hajnówki są niemal unikatami wśród kufrów mazerowanych występujących na terenie Polski*”⁷.

Na wiejskich terenach Białostocczyzny szczyt popularności kufrów obejmował okres przed zaledwie półwieczem. Pisano wówczas: „*Nieczęsto zdarza się w obecnych czasach możliwość śledzenia momentu powstania nowego centrum sztuki ludowej, i to centrum, które w krótkim czasie wytworzyło tak bardzo indywidualny styl w zakresie dekoracji wyrobów. (...) Na terenie północno-wschodniej Polski kufrы stanowią często do dziś prawie niezbędny element posagu wiejskiej dziewczyny. (...) W czasie badań [na przelomie lat pięćdziesiątych i sześćdziesiątych XX wieku] kufrы z Hajnówki spotykano na całym terenie powiatów Hajnówka i Bielsk Podlaski*”⁸.

Kufrы podlaskie proste i mazerowane (jak też zdobione innymi technikami), wyrabiane w latach pięć-

³ Roman Reinfuss tłumaczył ten paradoks przez fakt, iż „...obszary wschodnie (...) pozostawały pod silnym wpływem ośrodków stolarskich z okolic Wilna i Grodna, czego dowodem są spotykane w okolicach Sokółki (i tam wykonywane) kufrы zdobione drobnym roślinnym wzorem stempelkowym – analogicznie do tych, które opisał Witold Dynowski z terenów leżących na wschód od obecnej naszej granicy państwowej” (R. Reinfuss, *Na marginesie badań sztuki ludowej Białostocczyzny*, „Polska Sztuka Ludowa”, Kwartalnik Instytutu Sztuki PAN t. 15, nr 3, 1961, s. 131-136, tu cytat ze s. 132).

⁴ Z. Fryś-Pietraszkowa, *Mazerowane kufrы podlaskie*, „Polska Sztuka Ludowa”, Kwartalnik Instytutu Sztuki PAN t. 15, nr 3, 1961, s. 163-170.

⁵ R. Reinfuss, *op.cit.*

⁶ Z. Fryś-Pietraszkowa, *op.cit.*, s. 167.

⁷ *Op.cit.*, s. 169.

⁸ *Op.cit.*, s. 170.

dziesiątych i później, nawet jeszcze w latach siedemdziesiątych w ośrodkach w Siemiatyczach i Hajnówce, wciąż można spotkać w wiejskich domach Białostoczczyzny, jak i całego Podlasia. Napotkano je również w starych domach w gminie Michałowo, na przykład w Juszkowym Grodzie (ryc. 1), Leonowiczach (ryc. 2), Nowej Woli (ryc. 3) i Zaleszanach. Co ciekawe, nie tylko stanowią tam one (lub stanowiły do niedawna) wyposażenie przestrzeni mieszkalnej, lecz niekiedy są też przedmiotem twórczych działań o bardziej współczesnej proweniencji. Na przykład w domu Olgi i Jerzego Pyrzyńskich w Juszkowym Grodzie (a był to jeden z domów wyróżnionych w Konkursie na najpiękniejsze tradycyjne obejście w gminie Michałowo, pod hasłem *Swojskie Skarby*, zorganizowanym w 2005 roku przez Stowarzyszenie Edukacji Kulturalnej WIDOK) kufer nie tylko zajmuje dawne miejsce w izbie kuchennej tuż przy wejściu, nadal pełniąc tradycyjną funkcję schowka na domowe tkaniny, lecz w latach siedemdziesiątych XX wieku został od wewnątrz oklejony ozdobnymi opakowaniami od cukierków i innych produktów (ryc. 1), stając się swego rodzaju ciekawostką estetyczną, ale też dumą gospodarzy. Podobnie Leonid Gogiel w swoim domu w Leonowiczach (również wyróżnionym we wspomnianym konkursie) ozdobił wnętrze kufra starymi plakatami i stronami z przedwojennych czasopism i katalogów mody (ryc. 2), choć sam kufer przeniesiono niedawno do pomieszczenia niemieszkalnego, tak iż już nie jest elementem mieszkania.

2.2. Weranda

Innymi przykładami ciekawych wytworów miejscowej kultury materialnej (w tym przypadku architektoniczno-budowlanej), niemieszczących się w swojej epoce, a często spotykanych na Białostoczczyźnie, są kunsztowne wejściowe werandy szklone setkami szyb, również wzorzystych lub barwnych, a czasami tworzących witrażowe układy. Takie werandy wznoszono w latach bezpośrednio poprzedzających II wojnę światową, a nawet później, aż do połowy XX wieku, kiedy to w innych częściach kraju minęła już moda na ten rodzaj wytworu architektonicznego o dziewiętnastowiecznym rodowodzie. Zarazem jednak znaczne, kilkudziesięcioletnie opóźnienie, z jakim moda na oszklone werandy dotarła na wschodnie Podlasie, sprzyjało powstaniu werand o wyjątkowym skomplikowaniu i finezji, co nie dziwi, bo były one wszak

Ryc. 3. Kufer w domu w Nowej Woli w gminie Michałowo (fot. M. Rogozińska, październik 2014)

Fig. 3. An old trunk in a house in Nowa Wola, Michałowo commune (photo by M. Rogozińska, October 2005)



Ryc. 1. Kufer w domu w Juszkowym Grodzie w gminie Michałowo, wyklejony od wewnątrz ozdobnymi opakowaniami produktów spożywczych (fot. J. Szewczyk, lipiec 2005)

Fig. 1. An old trunk in a house in Juszkowy Gród, Michałowo commune, with its inner adornments made of sweets wrappings (photo by J. Szewczyk, July 2005)



Ryc. 2. Pokrywa kufra wyklejona od wewnątrz wycinkami z dawnych żurnali mody i prasy w domu w Leonowiczach w gminie Michałowo (fot. J. Szewczyk, lipiec 2005)

Fig. 2. An old trunk in a house in Leonowicze, Michałowo commune, with its cover adorned with old fashion magazine (photo by J. Szewczyk, July 2005)





Ryc. 4. Ozdobna weranda w Michałowie z 200 szybkami (fot. stud. z archiwum ZUiPP WA PB, kwiecień 2006)

Fig. 4. A porch in Michałowo, glazed with 200 tiny glass panes
(photo by students of Białystok Univ. of Technology, April 2006, ©ZUiPP WA PB)

wytwarzane już w nowych warunkach ekonomiczno-technologicznych, lepszymi narzędziami i z coraz bardziej dostępnych materiałów. Niektóre takie werandy, zwłaszcza te powojenne, są oszklone setkami szyb. Na przykład jedna z werand w samym Michałowie ma 200 małych szybek, w tym 70 barwnych (ryc. 4).

Estetyczna finezja i skomplikowanie werand korelowały z rozwojem rzemiosł, w tym szklarstwa, bo jak podaje Leszek Nos, w 1910 roku w gminie Michałowo istniało aż 5 warsztatów szklarskich⁹. Zapewne więc właśnie rywalizacja między warsztatami szklarskimi lub ciesielsko-stolarskimi zaowocowała w wiejskich i małomiasteczkowych domach regionu bardzo rozbudowanymi konstrukcjami, przeszkleniami i zdobieniami werand, które okazywały się bardziej rozbudowane od ich wcześniejszych (dziewiętnastowiecznych i z początku XX w.) pierwowzorów z innych regionów Polski.

2.3. Kąt obrzędowy, czyli „pokuć”

Ciekawym zjawiskiem jest także tradycja zdobienia kąta w mieszkaniu. Jest to relikwyt tak zwanego *pokucia*, to jest dawnego kąta obrzędowego, w którym stawiano stół i gdzie wieszano ikony. Na wschodniej Białostocczyźnie ten zwyczaj nie tylko przetrwał, lecz nawet się rozwinął. Dziś w niektórych domach i mieszkaniach na miejscu dawnego prostego *pokucia* ze starym stołem, ławą i wiekowym obrazem stoi ozdobna szafka narożna z telewizorem i wideoodtwarzaczem, stojak na kwiaty z czterema lub pięcioma doniczkami, wiszą dwie ikony nakryte koronkową serwetą, tłem zaś jest wzorzysty pasek tapety¹⁰. Takie sposoby aranżowania kątów powszechnie występują również w gminie Michałowo (ryc. 5-7).

Co ciekawe, dawniej taki „święty kąt” był jeden w całym domu, dziś zaś nie tylko przybiera on znacznie

⁹ L. Nos (1996), *Monografia gminy Michałowo*, Towarzystwo Przyjaciół Ziemi Michałowskiej, Białystok, 70.

¹⁰ Zob. J. Perkowska i in., „Pokuć”, czyli tradycyjny kąt obrzędowy we wnętrzu wiejskiego domu mieszkalnego na Białostocczyźnie – wyniki badań z lat 2012-2013, „Architecturae et Artibus” nr 2 (20), vol. 6, 2014, s. 50-64.



Ryc. 5. Kąty obrzędowe (relikty dawnego pokucia) w domach w Dublanach w gm. Michałowo (fot. P. Marzec, październik 2014)
Fig. 5. 'Sacred corners' in two houses in Dublany, Michałowo commune (photos by P. Marzec, October 2014)



Ryc. 6. Kąty obrzędowe (relikty dawnego pokucia) w dwóch spośród trzech zinventaryzowanych domów w Nowej Woli (fot. K. Rutkowska i M. Szelech, październik 2014 – fragmenty ujęć: ujęcie 5 na ryc. 14; ujęcia 3, 5 i 7 na ryc. 10b)
Fig. 6. 'Sacred corners' in two houses in Nowa Wola (photos by K. Rutkowska and M. Szelech, October 2014; taken from viewpoints 5 on fig. 14 and viewpoints 3, 5 and 7 on fig. 17)

bogatszą niż kiedyś oprawę, lecz się zwielokrotnia, bo występuje nie tylko w głównej izbie domu, lecz nieraz w każdym pokoju. Są zaś i takie domy, gdzie *pokuc* zwielokrotnia się jeszcze bardziej, bo pojawia się w kilku kątach naraz w danym pomieszczeniu¹¹. Ponadto dawne *pokucia* znajdowały się w domach wiejskich, zaś ich dzisiejsze odpowiedniki równie chętnie urządza się w pokojach bloków w Bielsku Podlaskim i Hajnówce, a nawet w trzystutysięcznym Białymstoku.

Podczas badań terenowych w 2014 roku kąty obrzędowe napotkano we wszystkich badanych do-



Ryc. 7. Rozwinięta forma kąta obrzędowego (pokucia) w pierwszym z trzech zinventaryzowanych domów w Nowej Woli (fot. M. Rogozińska w październiku 2014; por. ujęcie 7 na ryc. 14)
Fig. 7. A 'sacred corner' in the first of the three surveyed houses in Nowa Wola (photo by M. Rogozińska, October 2014; taken from the viewpoint 7, as shown on fig. 14)



¹¹ Przykłady z gmin innych niż michałowska podają J. Perkowski i in., *op. cit.*



Ryc. 8. Piece kaflowe w dwóch domach we wsi Leonowicze w gm. Michałowo (każdy z pieców jest częścią bardziej rozbudowanego systemu w danym domu; fot. J. Szewczyk, lipiec 2010)

Fig. 8. Tile stoves (both are just parts of more complex stove systems) in two houses in Leonowicze, Michałowo commune (photo by J. Szewczyk, July 2010)

mach w gminie Michałowo. Aranżacja takich kątów niekiedy ograniczała się do jednego lub kilku obrazów zawieszonych pod sufitem (ryc. 6), lecz inne były zaakcentowane bardzo wyraźnie (ryc. 7).

2.4. Piec

Tradycyjne systemy piecowo-kominowe w domach wiejskich Podlasia były bardzo rozbudowane. Jednak najbardziej rozbudowane i najmasywniejsze znajdują się właśnie w gminie Michałowo. Pochodzą one na ogół z drugiej połowy XX wieku, są więc stosunkowo nowe. Stawiano je w okresie, gdy gdzie indziej masywne piece kaflowe były już wypierane przez kompaktowe piece centralnego ogrzewania fabrycznej produkcji. Tu zaś wciąż w użyciu są masywne piece kaflowe, które zadziwiają finezją oraz skomplikowaniem formy i wewnętrznej konstrukcji (ryc 8).

Podobne systemy piecowo-kominowe znajdują się w zinwentaryzowanych przez nas trzech domach mieszkalnych we wsi Nowa Wola w gminie Michałowo (ryc. 9, 10 i 11). Składają się z rozbudowanych pieców kuchenne-wielofunkcyjnych wyposażonych w przyległy piec ogrzewczy typu ścianówkowego (tak zwaną *ścianówkę*) z ogrzewczą *ławą leżajkową* (tak zwaną

leżajką). W każdym z badanych domów takiemu rozbudowanemu piecowi, usytuowanemu blisko geometrycznego środka budynku i ogrzewającemu kilka przyległych pomieszczeń, towarzyszy jeszcze jeden oddzielny masywny piec ścianówkowy z własnym paleniskiem, stojący w pomieszczeniu alkierzowym lub na przecięciu dwóch pomieszczeń.

3. WYNIKI PRAC INWENTARYZACYJNYCH – DOKUMENTACJA POINWENTARYZACYJNA DOMÓW WE WSI NOWA WOLA

Jesienią 2014 roku szczegółowymi badaniami terenowymi objęto kilka wsi w gminie Michałowo. Między innymi 17 października 2014 roku sfotografowano i szczegółowo zinwentaryzowano trzy domy wiejskie we wsi Nowa Wola¹². Domy te wzniesiono w połowie XX wieku, zaś ich obecna wewnętrzna aranżacja jest konglomeratem rozwiązań estetycznych właściwych różnym okresom (tworzą ją elementy wyposażenia pochodzące z całego okresu 1950-2014, a pewna część zachowanych tam elementów wystroju oraz mebli pochodzi nawet z lat poprzedzających wzniesienie tych domów). Domy pozostają wszakże nadal wykorzy-

stywane i wciąż są twórczo re-aranżowane, czego wynikiem okazują się unikalne kompozycje wnętrza i elementy wystroju, jak też zewnętrzne zdobnictwo drewnianych domów w tejże wsi.

3.1. Pierwszy z domów we wsi Nowa Wola

Ten niewielki, parterowy drewniany budynek mieszkalny o ścianach zrębowych, szalowanych deskami (w szczycie) i frezowanymi listwami (na poziomym parteru; ryc. 12), ma rozplanowanie nawiązujące do układu domu typu „trojak” (domu tak zwanego *szero-kofrontowego*, asymetrycznego z okołokominową amfiladą pomieszczeń; ryc. 13). Elementami reliktowymi są: rozplanowanie i rozbudowanie systemu piecowo-kominowego (ryc. 9-10 i 13-14), obfitość tekstylnych¹³ elementów wystroju wnętrza (co widać na rzucie; ryc. 13) oraz występowanie kąta obrzędowego, czyli *pokucia* (ryc. 3 i 20). Wszystkie te elementy tworzą wzajemnie powiązaną całość, łącząc się nawzajem w określonym porządku: usytuowanie pieca determinuje rozplanowanie domu, zaś elementy tekstylne (*tkane firany* i *dziane serwety*) akcentują piec i *pokuć*, a ten pozostaje w przestrzennej opozycji względem pieca.



Ryc. 9. Piec kuchennie-wielofunkcyjny w pierwszym z trzech zinventaryzowanych domów w Nowej Woli, będący częścią bardziej rozbudowanego systemu piecowego (fot. M. Rogozińska, październik 2014 – ujęcie 1 na ryc. 14)

Fig. 9. A complex tile stove (being part of a more complex stove system) in a house in Nowa Wola (photo by M. Rogozińska, October 2014 – photo taken from the viewpoint 1 on fig. 14)



Ryc. 10. Piec ogrzewczy z komorą duchówkową (stojący za piecem kuchennie-wielofunkcyjnym) w pierwszym ze zinventaryzowanych domów w Nowej Woli, będący częścią rozbudowanego systemu (fot. M. Rogozińska, październik 2014 – ujęcie 6 na ryc. 14)

Fig. 10. A tile stove (being part of a more complex stove system), with both fire and cooking chambers, in a house in Nowa Wola (photo by M. Rogozińska, October 2014 – photo taken from the viewpoint 1 on fig. 14)

3.2. Drugi z domów we wsi Nowa Wola

Dom ten – również niewielki, drewniany i całkowicie oszalowany frezowanymi listwami (ryc. 15) – ma podobny do poprzedniego typ rozplanowania asymetrycznego z dookółpiecową amfiladą pomieszczeń¹⁴. Rozplanowanie domu typu ‘trojak’ jest tu nawet jeszcze bardziej czytelne (ryc. 16). Architektoniczne relikty są podobne jak w budynku opisanym wcześniej: system piecowo-kominowy jest jeszcze bardziej masywny (ryc. 11), za to *pokuć* – szczytkowy i tylko jeden (na jednym ze zdjęć na ryc. 6), podczas gdy w domu opisanym wcześniej kilka kątów zaaranżowano na modłę *pokucia*.

¹² Z uwagi na ochronę danych osobowych nie podajemy tu numeracji zinventaryzowanych przez nas domów. Numerację tę podano do wiadomości redakcji czasopisma „Architecturae et Artibus” oraz zawarto w materiałach inwentaryzacyjnych zarchiwizowanych w zbiorach Zakładu Urbanistyki i Planowania Przestrzennego Wydziału Architektury Politechniki Białostockiej. Opracowano bowiem uporządkowaną dokumentację poinwentaryzacyjną, obejmującą zbiór 120 fotografii oraz rysunki: rzuty przyziemia z naniesionymi elementami aktualnej aranżacji wnętrza oraz odpowiadające tym rzutom przekroje.

¹³ *Tekstylia* dzielą się na *dzianiny* i *tkaniny*; obie te grupy licznie występują we wnętrzach domów wiejskich na Podlasiu.

¹⁴ Do pierwszej wojny światowej w regionie przeważały domy jednotraktowe z przyściennym ustawieniem pieca (niekiedy można je spotkać także dziś).



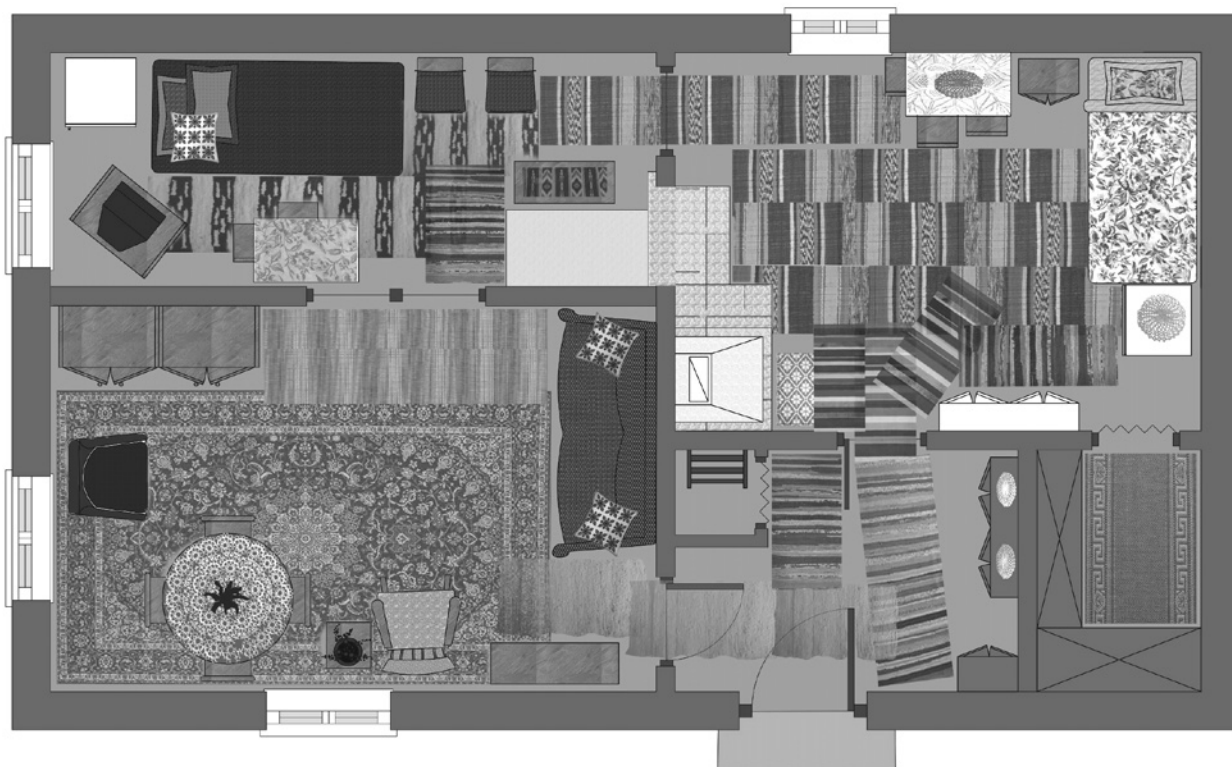
Ryc. 11. Piec kuchennie-wielofunkcyjny w drugim z trzech zinventaryzowanych domów w Nowej Woli, będący częścią bardziej rozbudowanego systemu (fot. M. Szelech, październik 2014 – ujęcie 2 na ryc. 17)

Fig. 11. A tile stove (being part of a more complex stove system) in a house in Nowa Wola (photo by M. Szelech, October 2014 – photo taken from the viewpoint 2 on fig. 17)



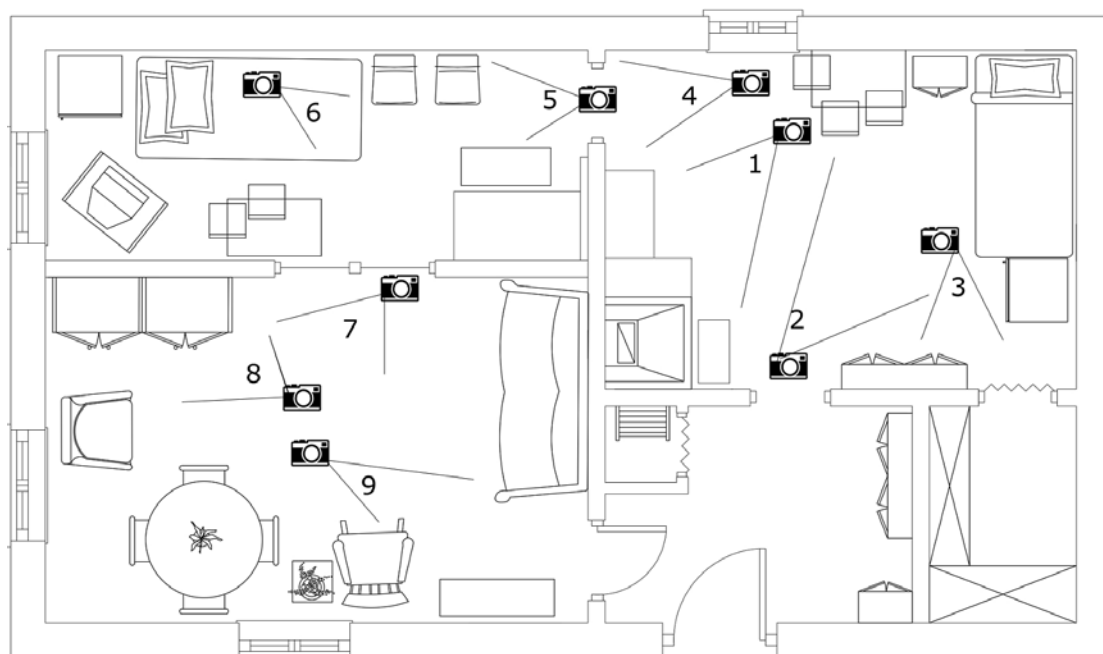
Ryc. 12. Pierwszy z trzech zinventaryzowanych domów w Nowej Woli – widok od strony ulicy (fot. M. Rogozińska, październik 2014)

Fig. 12. The first of the three surveyed houses in Nowa Wola, Michałowo commune (photo by M. Rogozińska, October 2014)



Ryc. 13. Pierwszy z trzech zinventaryzowanych domów w Nowej Woli – rozplanowanie wnętrza
(rys. M. Rogozińska, październik 2014)

Fig. 13. The first of the three surveyed houses in Nowa Wola, Michałowo commune – detailed ground plan
(by M. Rogozińska, October 2014)

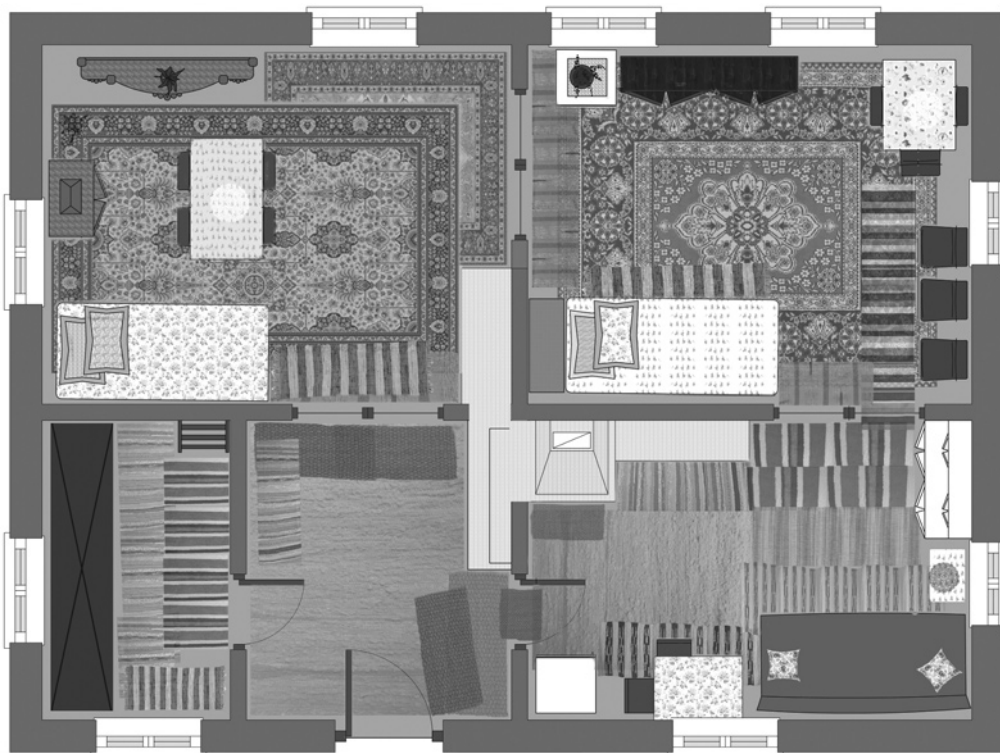


Ryc. 14. Pierwszy z trzech zinventaryzowanych domów w Nowej Woli – rzut z lokalizacją ujęć fotograficznych
(rys. M. Rogozińska, październik 2014)

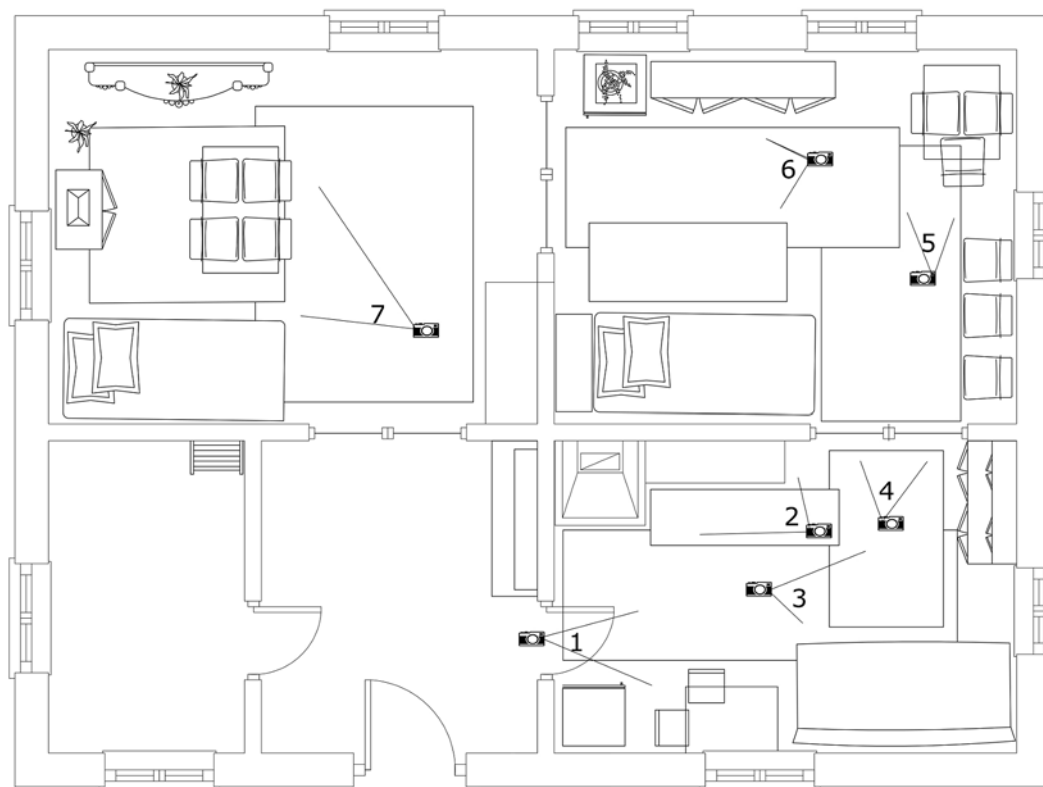
Fig. 14. The first of the three surveyed houses in Nowa Wola, Michałowo commune – ground plan with photo viewpoints
(by M. Rogozińska, October 2014)



Ryc. 15. Drugi z trzech zinventaryzowanych domów w Nowej Woli – widok od strony ulicy (fot. M. Szelech, październik 2014)
Fig. 15. The second of the three surveyed houses in Nowa Wola, Michałowo commune (photo by M. Szelech, October 2014)



Ryc. 16. Drugi z trzech zinventaryzowanych domów w Nowej Woli – rozplanowanie i wyposażenie wnętrza (rys. M. Szelech, 2014)
Fig. 16. The second of the three surveyed houses in Nowa Wola, Michałowo commune – detailed ground plan (by M. Szelech, October 2014)



Ryc. 17. Drugi z trzech zinventaryzowanych domów w Nowej Woli – rzut z lokalizacją ujęć fotograficznych
(rys. M. Szelech, październik 2014)

Fig. 17. The second of the three surveyed houses in Nowa Wola, Michałowo commune – ground plan with photo viewpoints
(by M. Szelech, October 2014)

3.3. Trzeci z domów we wsi Nowa Wola

Przy wszelkim genetycznym, konstrukcyjnym i przestrzennym podobieństwie do domów opisanych powyżej trzeci ze zinventaryzowanych domów różni się od powyższych znacznym przekształceniem jego estetyki w wyniku stosunkowo niedawnych działań modernizacyjno-remontowych: mianowicie na drewnianą elewację położono winylową szalówkę, dach pokryto blachą (ryc. 18), zaś wewnątrz wyposażono w nowe meble i tkaniny o zdecydowanie współczesnej estetyce. Elementy tradycyjne współistnieją tu jednak z nowymi, co widać między innymi na przykładzie systemu piecowo-kominowego, współcześnie uzupełnionego o kuchenkę gazową (ryc. 23), a także na przykładzie kąta obrzędowego – *pokucia*, zachowanego we względnie współczesnym (co do estetyki) wnętrzu pokoju reprezentacyjnego (ryc. 22). Cechy reliktowe tego domu to również wyraźnie zaznaczona przestrzeń alkierzowa (czyli półtraktowy aneks sypialny w najbardziej oddalonej od wejścia części półtraktowego domu; ryc. 19), rozciągnięcie rzutu, będące być może echem dawnych chałup wydłużonych (powszech-

nych ongiś na wschodniej i południowo-wschodniej Białostocczyźnie), estetyczna dominacja tekstylnych elementów wystroju (tyle że bardziej nowoczesnych) oraz amfiladowe rozplanowanie wokół pieca (ale także wokół niewielkiej łazienki, co odróżnia ten dom od opisanych wcześniej).

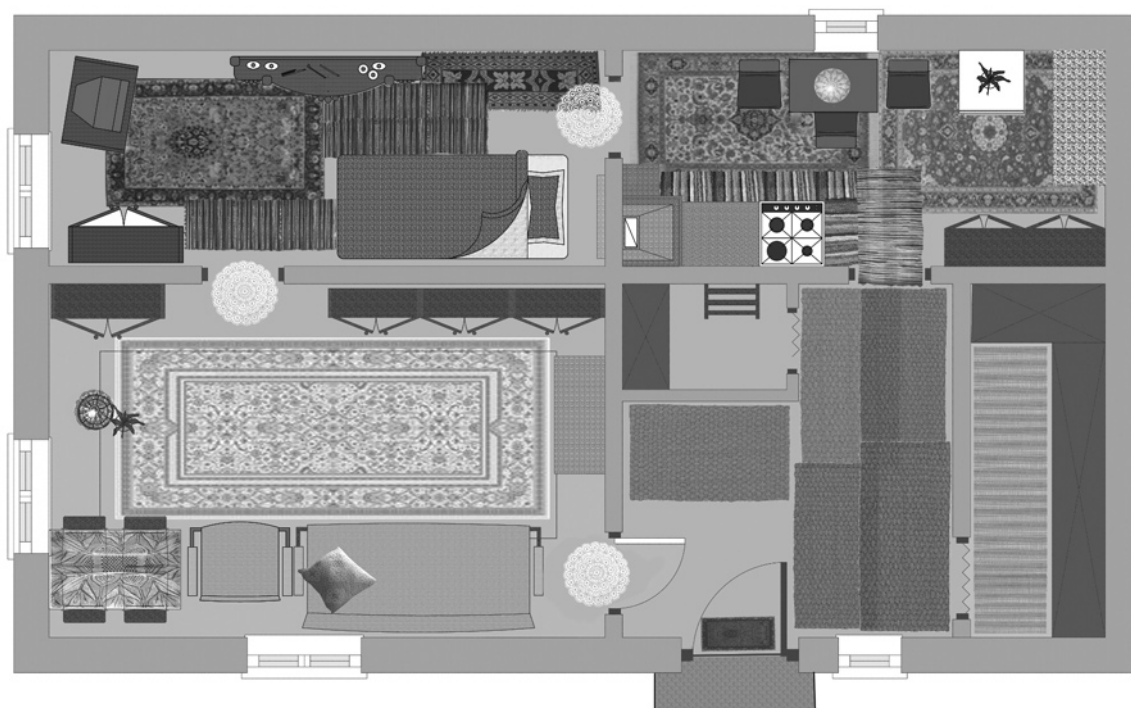
3.4. Wyniki prac inwentaryzacyjnych

Większa część rysunków i zdjęć inwentaryzacyjnych nie została tu zamieszczona, jednakże na ryc. 14, 17 i 20 na tle schematycznych rzutów badanych domów pokazano umiejscowienie wykonanych głównych ujęć fotograficznych, stanowiących niejako ośnowę całej dokumentacji inwentaryzacyjnej (także ryc. 21 i 22).

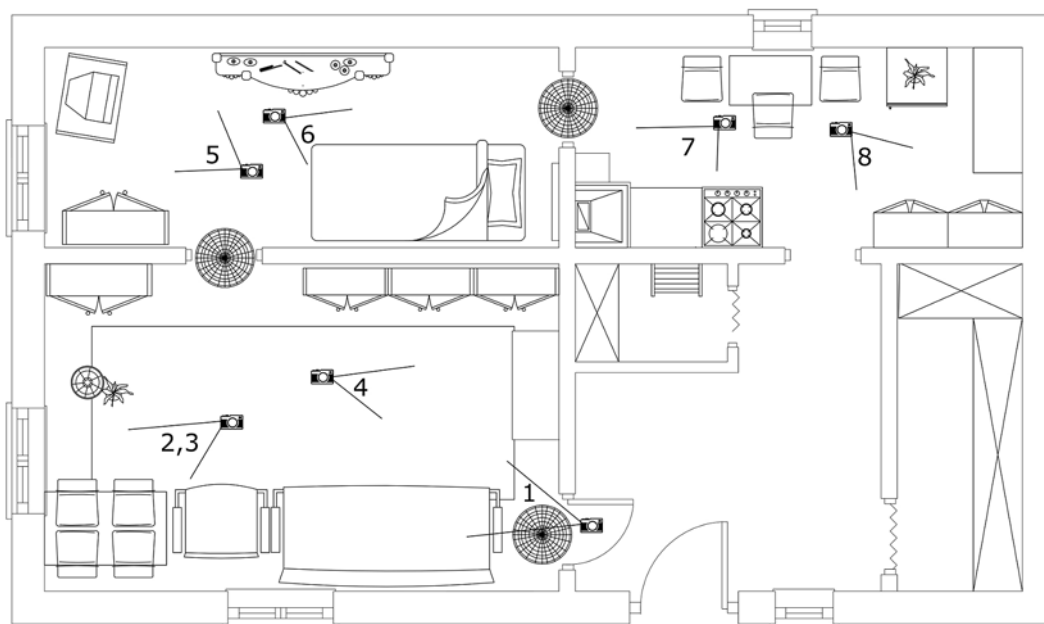
Ponadto wykonano dodatkowe (niewyszczególnione tu) fotografie zarówno szczegółowo zbadanych trzech domów, jak też innych wybranych obiektów w Nowej Woli oraz – w mniejszym zakresie – w sąsiednich miejscowościach w gminie Michałowo. Po dokonaniu selekcji zarchiwizowano łącznie 199 rysunków oraz fotografii.



Ryc. 18. Trzeci z trzech zinventaryzowanych domów w Nowej Woli – widok od strony ulicy (fot. K. Rutkowska, październik 2014)
Fig. 18. The third of the three surveyed houses in Nowa Wola, Michałowo commune (photo by K. Rutkowska, October 2014)



Ryc. 19. Trzeci z trzech zinventaryzowanych domów w Nowej Woli – rozplanowanie i wyposażenie wnętrza (rys. K. Rutkowska, październik 2014)
Fig. 19. The third of the three surveyed houses in Nowa Wola, Michałowo commune – detailed ground plan (photo by K. Rutkowska, October 2014)



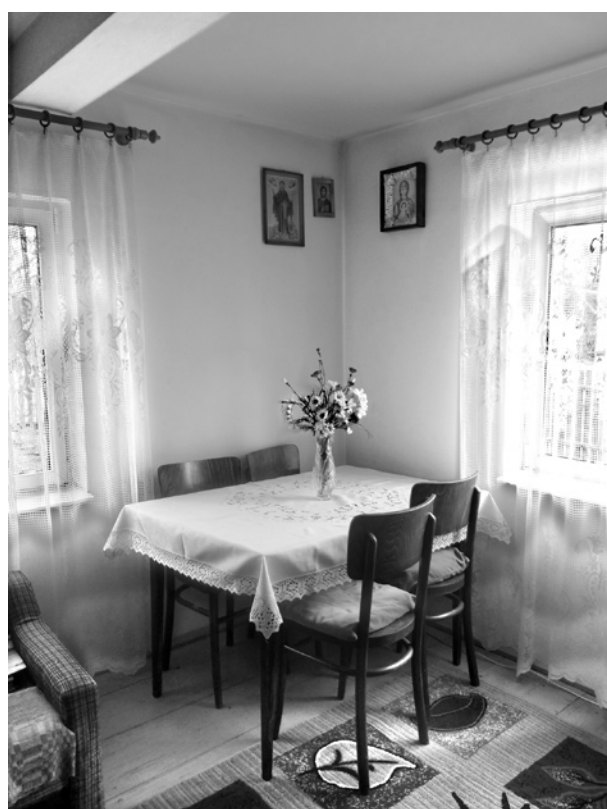
Ryc. 20. Trzeci z trzech zinventaryzowanych domów w Nowej Woli – rzut z lokalizacją ujęć fotograficznych
(rys. K. Rutkowska, październik 2014)

Fig. 20. The third of the three surveyed houses in Nowa Wola, Michałowo commune – ground plan with photo viewpoints
(by K. Rutkowska, October 2014)



Ryc. 21. Wejście do pokoju reprezentacyjnego w drugim z trzech zinventaryzowanych domów w Nowej Woli – w tle z prawej widoczny pokój (fot. M. Szelech, październik 2014 – ujęcie 4 na ryc. 17)

Fig. 21. Entrance from the kitchen to the living-room in the second of three surveyed houses in Nowa Wola (photo by M. Szelech, October 2014; taken from the viewpoint 4, as shown on fig. 17)



Ryc. 22. Pokój w trzecim z trzech zinventaryzowanych domów w Nowej Woli (fot. K. Rutkowska, październik 2014 – ujęcie 2 na ryc. 20)

Fig. 22. A 'sacred corner' in the third of the three surveyed houses in Nowa Wola (photo by K. Rutkowska, October 2014; taken from the viewpoint 2, as shown on fig. 20)

INTERPRETACJA I WNIOSKI

W większości wsi na Białostocczyźnie, zwłaszcza zaś na wschodzie i południu regionu, to jest na obszarze odpowiadającym północno-wschodnim częściom dawnego (historycznego) Podlasia, zachowało się znacznie więcej dawnej tkanki budowlanej niż w innych regionach naszego kraju. Poza tym nawet domy względnie nowe (z połowy XX wieku) wydają się mimo wszystko nadal zakorzenione w tradycyjnej lokalnej kulturze, mają bowiem wystrój i zewnętrzne formy na swój sposób unikalne, ale nieobce tradycji, zresztą bogate semantycznie i estetycznie, co może wynikać z tradycyjnego pojmowania *sensu przestrzeni*. Opisane tu badania terenowe w gminie Michałowo, w szczególności zaś we wsi Nowa Wola, potwierdziły tę odmienność przestrzeni architektonicznej regionu względem pozostałych części kraju, gdzie tradycyjne budownictwo dawno już zanikło lub uległo silnym przekształceniom, niwelującym jego specyfikę. Wyniki badań terenowych są zresztą o tyle ciekawe, że dotyczą domów stosunkowo nowych, bo pochodzących z połowy XX wieku.



Ryc. 23. Obrazy religijne na strychu w trzecim ze zbadanych domów w Nowej Woli (fot. K. Rutkowska, październik 2014)

Fig. 23. Icons in a garret in the third of the three surveyed houses in Nowa Wola (photo by K. Rutkowska, October 2014)

W szczególności wyjątkowość wewnętrznej przestrzeni domów można (i zapewne należy) interpretować w kategoriach *kulturowego anachronizmu* lub może całego *systemu anachronizmów*, to jest wy-

tworów o zaburzonej logice genetyczno-chronologicznej, w pewnym sensie wykraczających poza ramy swej epoki. Oto przykłady: (1) wewnętrzne rozplanowanie domów będące reliktem tradycyjnego rozplanowania domu-*trojaka*¹⁵; (2) istotna kompozycyjnie rola elementów tekstylnych (tkanin i dzianin) we wnętrzu domu; (3) aranżacja paradnych kątów w izbach mieszkalnych; (4) estetyczna kompozycja ścian z wykorzystaniem całej palety zabiegów ornamentacyjnych¹⁶; (5) rozbudowane systemy piecowo-kominowe, zwłaszcza same piece kaflowe z towarzyszącym im wystrojem zdobniczym (zaślonkami, firankami pod kapą itp.).

Generalnie te samorodne wytwory miejscowej ludowej sztuki budowlanej i zdobniczej okazują się w znacznym stopniu specyficzne dla danej okolicy lub nawet wsi, albowiem wywiady z mieszkańcami i własne spostrzeżenia z plenerowych sesji fotograficzno-krajoznawczych pozwalają niekiedy dostrzec wpływy danego warsztatu rzemieślniczego lub oddziaływanie lokalnej „mody zdobniczej”, zainicjowanej przez leciwą mieszkankę czy mieszkańca wsi lub czasami przez nauczyciela plastyki z miejscowej szkoły. Takie wpływy nie są jednak obce mentalności autochtonów, bo przecież powstają właśnie tu – w określonym kontekście kulturowo-przestrzennym i społecznym – i tu się też rozwijają, i tu owocują unikalnymi rozwiązaniami.

Zdarza się też, że dawne tradycyjne wzorce organizacji i aranżacji wnętrza domu nie tylko nie zanikają, lecz wręcz się rozwijają. Jest tak w przypadku kąta obrzędowego, czyli *pokucia*, o którym wiadomo (jak już wspomniano), że dawniej był w domu tylko jeden – w głównej izbie, a dziś bywa powielany w każdym pokoju lub nawet w niemal każdym kącie. Najciekawszy przypadek rozszerzania roli miejsca sakralnego w wiejskim domu zaobserwowano w trzecim z badanych domów w Nowej Woli. Otóż w domu tym obrazy religijne, których tradycyjnym miejscem w mieszkalnej przestrzeni był właśnie *pokuc* (ryc. 22), rozdysponowano również na strychu (ryc. 23), zwiellokrotniając liczbę stref sakralnych w domu i rozszerzając strefę sakralną na przestrzeń strychu, która w ludowej tradycji mieściła się zawsze w sferze profanum.

Toteż w świetle uzyskanych wyników wydaje się, że na estetykę wiejskiej przestrzeni Białostocczyzny należałoby patrzeć dwójako. Z jednej bowiem strony dostrzegamy postępujący zanik dawnych rozwiązań konstrukcyjnych, funkcjonalnych i estetycznych w domu wiejskim, co wskazuje na nagłą potrzebę dalszych

¹⁵ Dom-*trojak* upowszechnił się na terenach zachodniej Białostocczyzny co najmniej od pierwszej połowy XIX wieku, ale na wschodzie regionu dopiero w I połowie XX wieku, stopniowo wypierając tu domy wydłużone jednotraktowe z przyściennym ustawieniem pieca.

¹⁶ Powyższe spostrzeżenie formułujemy raczej na podstawie znanych nam domów oraz budynków opisywanych w innych pracach, natomiast trzy zinventaryzowane przez nas domy w Nowej Woli tylko częściowo odzwierciedlają tę cechę.

badań tradycyjnego wiejskiego domu Białostoczczyzny, aby zachować pamięć o jego dawnej i obecnej symbolice, wystroju i kształcie przed jego dalszą, coraz szybszą ewolucją. Z drugiej wszakże strony właśnie owa ewolucja generuje fascynujące rezultaty i kto wie, czy za kolejne kilkanaście lub kilkadziesiąt lat przynajmniej w niektórych częściach Białostoczczyzny wnętrze wiejskiego domu nie okaże się jeszcze większym fenomenem i kulturowo-chronologicznym paradoksem, niż to jest dzisiaj. Okazuje się bowiem, że coraz częściej współczesna estetyka i najnowsze technologie nie tyle wypierają tradycyjne rozwiązania kompozycyjne i technologiczne we wnętrzu wiejskiego domu, co raczej dają im nowe ramy, wzbogacają je, zwiększają ich ekspresję i wręcz podkreślają tę dawną tradycję. Tak właśnie było w przypadku badanych trzech domów w Nowej Woli.

Niniejsza praca jest więc zapewne jedynie przyczynkiem do rozpoznania tytułowego tematu, który w swej istocie okazuje się znacznie szerszy i głębszy. Dlatego też powinna ona inicjować – a przynajmniej mamy taką nadzieję – szerzej zakrojone, wieloletnie badania kulturowych „chronoparadoksów” jako wartości w ludowej kulturze materialnej Białostoczczyzny i całego Podlasia. Praca ta ma więc zachęcić do kontynuacji takich poszukiwań kolejnych pasjonatów miejscowej kultury, być może reprezentujących również inne dziedziny wiedzy, bo przecież nie do nas (jako architektów) należy odpowiedź na pytanie, czy „chronoparadoksy”, w tym relikty i anachronizmy, można dostrzec również w pozostałych sferach kultury: w języku i ludowej muzyce, w ludowym rzemiośle i tak dalej. Z pewnością jednak wiele sfer kultury materialnej i niematerialnej Białostoczczyzny tchnie wyjątkowością i owocuje fenomenami, kuriozami, unikatami, czy wręcz pasjonującymi wytworami. Ich poznanie i upamiętnienie uważamy za moralny obowiązek naszego pokolenia.

LITERATURA

1. **Fryś-Pietraszkowa Z. (1961)**, *Mazerowane kufry podlaskie*, „Polska Sztuka Ludowa” t. 15, nr 3.
2. **Jagielska-Burduk A. (2011)**, *Zabytek ruchomy*, Wolters Kluwer Polska Sp. z o. o., Warszawa.
3. **Nos L. (1996)**, *Monografia gminy Michałowo*, Towarzystwo Przyjaciół Ziemi Michałowskiej, Białystok.
4. **Perkowska J. i in. (2014)**, „*Pokuć*”, czyli tradycyjny kąpielowy obrzędowy we wnętrzu wiejskiego domu mieszkalnego na Białostoczczyźnie – wyniki badań z lat 2012-2013, „Architecturae et Artibus” nr 2 (20), vol. 6, (kopia cyfrowa dostępna online w: <http://wa.pb.edu.pl/Numer--20--2-2014.html>, dostęp 20.10.2014).
5. **Reinfuss R. (1952)**, *Sztuka ludowa Podlasia Zachodniego*, „Polska Sztuka Ludowa: Konteksty”, t. 6, nr 4-5.
6. **Reinfuss R. (1961)**, *Na marginesie badań sztuki ludowej Białostoczczyzny*, „Polska Sztuka Ludowa”, t. 15, nr 3.
7. **Sulima M. (2009)**, *Święty kąpiel w domu wiejskim jako intymne miejsce kultu*, II Międzynarodowa Konferencja Naukowa: Architektura kultur lokalnych pogranicza: Architektura miejsc kultu i pamięci w dialogu narodów i religii (org. Politechnika Białostocka & International Union of Architects – UIA), Białystok - Vilnius.
8. **Sulima M. (2012)**, *Dom mieszkalny w zagrodzie pogranicza etnicznej jako zjawisko architektoniczno-kulturowe*, t. 1 i 2 (maszynopis pracy doktorskiej).

Pracę wykonano w ramach realizacji badań statutowych Zakładu Urbanistyki i Planowania Przestrzennego WA PB nt. *Przekształcenia struktury i krajobrazu miast i wsi Polski Północno-Wschodniej* (nr S/WA/1/12).

Autorzy ilustracji domów w Nowej Woli, mając na względzie dobro nauki, nie zastrzegają praw do ewentualnego późniejszego użycia zamieszczonych w niniejszej pracy ilustracji przez innych badaczy z zachowaniem zasad etyki naukowej (takich jak podanie autorstwa i źródła).