

Sebastian BERNAT

Uniwersytet Marii Curie-Skłodowskiej
Zakład Ochrony Środowiska
Lublin, Polska
e-mail: sebastian.bernat@poczta.umcs.lublin.pl

DOLINY RZECZNE I ICH PERCEPCJA

THE RIVER VALLEYS AND PERCEPTION

Słowa kluczowe: percepcja krajobrazu, krajobraz dźwiękowy, dolina Bugu, Łęczna, rewitalizacja
Key words: *landscape perception, soundscape, Bug River valley, Leczna, revitalization*

Streszczenie: Doliny rzeczne są wyjątkowym elementem krajobrazu reprezentującym bogaty potencjał percepcyjny. Celem artykułu jest identyfikacja właściwości percepcyjnych krajobrazu dolin rzecznych. Na podstawie literatury scharakteryzowano percepcję rzeki jako osi doliny oraz nadrzecznej przestrzeni. Na przykładzie granicznego odcinka doliny Bugu oraz nadrzecznej przestrzeni miejskiej Łęcznej, przeanalizowano rolę rzek w kreowaniu więzi społecznych. Studia przypadków oparto na badaniach ankietowych i analizie dostępnych opracowań.

Abstract: *The river valleys are unique elements of the landscape characterized by rich perception potential. The main aim of the paper is identification of perceptive properties of the river valleys landscape. Perception of the river as the axis of the valley and the riverside area were characterized on the basis of several bibliographic sources. The role of rivers in creation of social bonds was analysed using data for the border course of the Bug River and riverside city area of Łęczna. Case studies were based on questionnaire researches and analysis of available documents and papers.*

WPROWADZENIE

Doliny rzeczne są zarówno odrębnymi układami przyrodniczymi, jak i szczególnymi układami społeczno-gospodarczymi. Charakteryzuje je m.in.: pasmowo-liniowa struktura (są korytarzem ekologicznym dla migracji roślin i zwierząt), duże znaczenie w życiu człowieka, wielka różnorodność ekosystemów, wyjątkowe walory krajobrazowe. Cechy środowiska przyrodniczego (budowa geologiczna, rzeźba, stosunki wodne, mikroklimat oraz charakter fauny i flory) warunkowały w przeszłości i kształtują obecnie formy gospodarki człowieka charakterystyczne dla dolin. Doliny rzeczne były i nadal są miejscem koncentracji ludności. Od dawna wzdłuż rzek zakładano osady ludzkie (zarówno wsie, jak i miasta). W wyniku długotrwałego oddziaływania człowieka w dolinach rzecznych stworzone zostały specyficzne układy społeczno-gospodarcze, których oś stanowiła rzeka, organizując przestrzeń przyrodniczą, kulturową i gospodarczą (Kałuski, 1992). Układy te są bardzo silnie powiązane z obszarami dorzeczy. Mając na uwadze złożone interakcje pomiędzy rzeką a człowiekiem można mówić o regionie nadrzecznym, czyli obszarze stanowiącym funkcjonalnie sprzężony układ produkcyjno-usługowy o profilu gospodarczym warunkowanym kompleksowym wykorzystaniem walorów środowiska i położenia nadrzecznego czy też o regionie kulturowym rzeki, albo o przestrzeni kulturowej rzeki (Drobek, 1993).

Percepcja, czyli postrzeganie to nie to samo, co widzenie – to proces aktywny, w którym jednocześnie poznajemy przedmiot lub zjawisko zmysłami (poziom sensoryczno-motoryczny) i przetwarzamy tak zdobytą informację w sposób uwarunkowany zasobami naszej dotychczasowej wiedzy i uczuć (poziom semantyczno-emocjonalny) oraz przeżywaną konkretną sytuacją tu i teraz (Pawłowska, 2008). Percepcja zależy od czynników somatycznych (układ wegetatywny-animalny-psychiczny) oraz społeczno-kulturowych (tradycji kulturowych z jakimi dana osoba jest związana, miejsca w strukturze społecznej i roli jaką w niej spełnia, systemu edukacji formalnej i nieformalnej, przyjętego systemu filozoficznego, wrodzonych i nabytych predyspozycji estetycznych, intymnych dążeń i potrzeb nie ujawniających się na zewnątrz). Szczególnie istotną rolę w percepcji odgrywają uwarunkowania kulturowe. Kultura tworzy mity, symbole, skale wartości, intensyfikuje doznania, nadaje rzeczom nazwy, dzięki którym mogą one zaistnieć w świadomości, tworzy szatę informacyjną, poprzez którą poznajemy i interpretujemy świat.

Celem artykułu jest identyfikacja właściwości percepcyjnych krajobrazu dolin rzecznych. Na podstawie literatury scharakteryzowano percepcję rzeki jako osi doliny oraz nadrzecznej przestrzeni osadniczej. Wskazano działania wykorzystujące potencjał percepcyjny rzek. Na przykładzie granicznego odcinka doliny Bugu oraz nadrzecznej przestrzeni miejskiej Łęcznej przeanalizowano rolę rzek w kreowaniu więzi społecznych. Studia przypadków oparto na badaniach ankietowych i analizie dostępnych opracowań.

RZĘKA JAKO OBIEKT PERCEPCJI

Cechą wyróżniającą percepcję rzek wg Krzymowskiej-Kostrowickiej (1999) jest to że bodźce oddziałują synergicznie na odbiorcę, tworząc w jego świadomości jedną niepowtarzalną całość. Sam widok rzeki, choć nieraz bardzo piękny jest czymś niepełnym, jeśli nie jest uzupełniony bodźcami innego rodzaju: zapachowymi, akustycznymi itd. Jednak i on jest niepełny gdyż stanowi jedynie tło obiektywne, na które nakładają się odczucia powstałe na gruncie nabytych doświadczeń obserwatora. Krzymowska-Kostrowicka (1999) wyróżnia percepcję „pustą”, gdy rzeka jest mało istotnym tłem, dekoracją różnego rodzaju percepcyjnych zachowań interpersonalnych oraz percepcję „błogostanową”, bliską percepcji estetycznej. To co jest piękne dla nas wcale nie musi być piękne dla innych kręgów kulturowych, np. dla Mongołów rzeki są wręcz odstrasające. Na ocenę estetyczną rzek rzutują bowiem uwarunkowania kulturowe, symbole, legendy, itd.

Rzeki funkcjonują w naszej świadomości nabierając całkiem nieoczekiwanych i nowych znaczeń, są elementem tożsamości kulturowej (Posern-Zieliński, 2000). Szczególne miejsce w naszej świadomości zyskuje rzeka dzieciństwa, rzeka regionalna, rzeka - symbol tożsamości narodowej. Rzeką stron ojczystych przepływająca przez małą ojczyznę nad którą spędziliśmy dzieciństwo wywołuje nostalgiczne emocje stając się scenerią naszych wspomnień oraz platformą łączącą nas z innymi ludźmi o podobnych doświadczeniach życiowych. Rzeką może być też traktowana jako „nieśmiertelny” element narodowego krajobrazu, który gwarantuje trwałość i zwartość ojczyzny (funkcję taką pełnił znak Rodła). W okresie zaborów Wisła była czynnikiem integrującym rozdarte ziemie ojczyzny. Współcześnie natomiast pojawiają się próby przywrócenia tego symbolu Wisły poprzez organizację święta Warszawy nad Wisłą (Stawarz, 2007).

Rzeką od wieków intrygowała poetów (Kolbuszewski, 1998), malarzy (Kutzner, 1999), kompozytorów (Dobrzańska-Fabiańska, 2002), którzy starali się uchwycić jej zmienne piękno. Kompozytor B. Smetana (1824-1884) w poemacie symfonicznym "Weltawa" za pomocą środków muzycznych oddaje obraz narodowej rzeki Czech od źródeł do ujścia¹. Współczesną próbą dźwiękowej wędrówki wzdłuż rzeki jest insta-

¹ "Ruchliwy i delikatny motyw melodyczny grany jest przez klarnet na tle smyczków pizzicato (wydobycie dźwięków przez szarpnięcie, a nie pociągnięcie smyczkiem po strunie) - to narodziny rzeki u jej źródeł. Po jakiejś chwili orkiestra potężnieje, motyw strumyka staje się akompaniamentem w jej niskich rejestrach, a na jego tle rozrasta się motyw rzeki szerokiej, wielkiej (główny temat poematu). Po wybrzmieniu tego tematu i kończących ten fragment potężnych akordach muzyka wycisza się i ... zjawia się znów, ale inna: spokojniejsza, prosta, pogodna, w rytmie czeskiej polki. Ma przywołać obraz zabawy ludowej, radości, wesela. Po jej zakończeniu następuje jakby chwila przerwy, a następnie brzmi zupełnie inna muzyka: wyciszona orkiestra z charakterystycznym brzmieniem harfy wywołuje nastrój tajemniczy i romantyczny, bo oto rzeka przepływa obok ruin, z których ukazują się tańczące nimfy. Ale po chwili muzyka potężnieje znów i słychać główny temat: Weltawa płynie szerokim nurtem przez pola i łąki. Jej spokojny nurt jest jednak na chwilę zakłócony: czeska rzeka musi pokonać wysokie góry i skały; słyszymy orkiestrę grającą forte z eksponowaną perkusją. Po pokonaniu przeszkód Weltawa płynie jeszcze potężniejsza, symbol krajobrazu ojczyzny, a zbliżając się do stolicy Pragi opływa jeszcze skały *starego zamku Wyszehradu* (muzyka jest potężna, fraza szeroka, odzywa się motyw poematu *Wyszehrad*). Wreszcie nurt potężnej rzeki kończy swój bieg, łącząc swe wody z Łabą." (za Przychodzińska-Kaciczak 1984)

lacja dźwiękowa autorstwa A. Lockwood *Sound Map of Hudson River* (1982) składająca się z 2 godz. nagrań dźwięków rzeki Hudson rejestrowanych w 26 miejscach między źródłem a ujściem w różnych porach roku, skoordynowanych z mapą opisującą każdy moment i miejsce nagrania w formie wizualnej. Dodatek stanowi godzinna taśma z rozmowami ludzi, którzy doświadczyli siły rzeki (strażnikiem leśnym, rybakim, farmerem). Instalacja dźwiękowa została zaprezentowana w National Art Gallery w Wellington w Nowej Zelandii a także w kilku galeriach amerykańskich (Sivak, 2005). Podobny charakter ma europejska instalacja tej samej autorki zatytułowana *Sound Map of Danube River* (Creshevsky 2004), pokazana na Donaufestival w Krems w 2005 r.

NADRZECZNA PRZESTRZEŃ OSADNICZA

Doliny rzeczne są szczególnymi obszarami, zarówno w strukturze miasta, jak i wiejskich układów osadniczych. W wielu miastach dolina rzeczna współtworzy jedną z niewielu otwartych przestrzeni ze swobodną wymianą powietrza i swoistym mikroklimatem. Na wsiach doliny są często obszarami wykorzystywanymi gospodarczo jako łąki i pastwiska a w miejscach osuszonych jako grunty orne. Rzeki są naturalnym zbiornikiem wody użytkowej i źródłem pożywienia. Doliny rzeczne w przestrzeni osadniczej są także elementem więzi społecznej i koncentracji mieszkańców realizujących tu swoje potrzeby: zmienności i stałości, ciszy i gwaru, spokoju i ruchu, samotności i udziału we wspólnocie, anonimowości i występowania na publicznej scenie, indywidualnego wyrażania swej osobowości (Wallis, 1971), zapewniają możliwość działań spontanicznych, pozwalających odreagować monotonię, rutynę i stres codziennego funkcjonowania, relaks psychiczny i fizyczny poprzez rozrywkę, wypoczynek i sport (Pancewicz, 2003).

Najwięcej możliwości kreowania ciekawych przestrzeni nadrzecznych stwarza dolina rzeczna w mieście. Każde miasto nadrzeczne poprzez połączenie walorów przyrodniczych i kulturowych oraz dobrej kompozycji może posiadać wyjątkowy charakter. Odpowiednio ukształtowana przestrzeń nadrzeczna pozwala na wyeksponowanie zarówno elementów przyrodniczych, jak i otaczających ją powiązań architektonicznych i urbanistycznych (Pancewicz, 2003). Rzeka podnosi walory oraz dodaje kontrastu otaczającej ją architekturze, podkreśla istotę struktury urbanistycznej, umożliwia atrakcyjny odbiór przestrzeni miejskiej. Rzeka ma zdolność kreowania miejsc charakterystycznych, wyróżniających się oryginalnością formy, funkcji i treści, miejsc niezwykłych, dzięki którym miasto jest rozpoznawalne i kojarzone zarówno przez jego mieszkańców, jak i gości. Tereny nadrzeczne podkreślające ich indywidualność stały się ważne dla rozwoju miasta. Jako szansę dla nowej jakości nadrzecznej przestrzeni miejskiej i poprawy funkcjonowania dolin rzecznych w miastach postrzega się rewitalizację, stanowiącą główny kierunek rozwoju polskich miast w pierwszej połowie XXI wieku.

Na nasze doznania związane z krajobrazem nadrzeczny ma istotny wpływ punkt obserwacji. Ważne jest podkreślenie wartości rozległych panoram i widoków

roztaczających się zarówno z nadrzecznych kulminacji krajobrazowych, jak i punktów widokowych. Krawędzie dolin rzecznych są często jedynymi miejscami umożliwiającymi komfort dalekiego patrzenia (Skalski, 2006). Panoramy nadrzeczne są identyfikatorami krajobrazu miejskiego, przekazywanymi przez pokolenia, są świadectwem historii i rozwoju miasta, dają poczucie trwałości kultury a także pozwalają na trójwymiarowy, przestrzenny odbiór wnętrza krajobrazowego. Bardzo ważną rolę odgrywają też odpowiednio zaprojektowane bulwary, mosty i kładki (Pancewicz, 2003; Gubańska, 2009). Kształtowanie przestrzeni publicznych umożliwiających bezpośredni kontakt z rzeką sprzyja spajaniu obu brzegów rzeki, łagodzeniu barier komunikacyjnych związanych z obecnością rzeki.

Nie tylko same odczucia wizualne robią na człowieku ogromne wrażenie, ale także dźwięki i zapachy jakie wydaje woda. Plusk wody uspokaja, powiew nadrzeczny chłodzi w gorący dzień. Stąd lubimy przebywać i odpoczywać w pobliżu wody. Warunkiem koniecznym jest jednak odpowiednia jej czystość, brak uciążliwych zapachów czy hałasu. Stąd w ostatnich latach wybudowano liczne oczyszczalnie ścieków, co spowodowało poprawę czystości wód. W miarę możliwości czynione są również próby izolacji od hałasu komunikacyjnego poprzez poprowadzenie nadrzecznych tras komunikacyjnych pod ziemią (np. odcinek Wisłostrady w Warszawie).

Wspomnieć jeszcze należy, że nadrzeczna przestrzeń osadnicza może prowokować działania artystyczne, które mogą wzbogacać kulturowo sferę dźwiękową miasta a przez to percepcję rzeki. Próbą stworzenia dźwiękowej strefy kojącej Warszawy jest koncepcja kół wodnych które można instalować na barkach wiślanych w pobliżu brzegu rzeki (Skalski, 2008).

STUDIUM PRZYPADKÓW – DOLINA BUGU W KRAJOBRAZIE WIEJSKIM

Dolina Bugu jest częścią europejskiego korytarza ekologicznego łączącego Morze Czarne z Bałtykiem a także pomostem łączącym różne regiony – od Kotliny Pobuża, Wyżyny Wołyńskiej, Polesia Wołyńskiego i Polesia Zachodniego po Niziny Środkowopolskie (Kondracki, 1998). Dolina Bugu charakteryzuje się występowaniem różnorodnych krajobrazów, związanych z odmiennością poszczególnych odcinków. W obrębie teras zalewowych dominują łąki i podmokłości ze starorzeczami. Wyżej pojawiają się pola piasków przewianych, często porośnięte lasem. Odcinki równinne przeplatają się z odcinkami przełomowymi, gdzie występują wyraźne zwężenia terasy zalewowej. Obszar wyżynny budują skały węglanowe górnej kredy, pokryte w znacznej części utworami pylastymi. Na nich to wytworzyły się urodzajne gleby, które są zajmowane pod grunty orne – dominujące w strukturze użytkowania ziemi. Dobre gleby oraz eksploatowane surowce mineralne zadecydowały o stosunkowo dużej gęstości zaludnienia. Bezleśna, spłaszczona skarpa doliny Bugu jest miejscem rozwoju bujnej stepowej i ciepłolubnej roślinności. Przełomy występują nie tylko w odcinku wyżynnym, ale również w odcinku równin poleskich (okolice Dorohuska, Woli Uhruskiej, Włodawy). Bardzo atrakcyjny krajobrazowo jest Podlaski Przełom

Bugu, gdzie rzeka przecina obszar wysoczyznowo-nizinny o rzeźbie powstałej w czasie zaniku lądolodu podczas stadiału warciańskiego zlodowacenia środkowopolskiego.

Osią doliny jest Bug - jedna z głównych transgranicznych rzek w środkowowschodniej Europie. Osiąga długość 772 km, w tym 224 km odcinek znajduje się w całości w obrębie Polski. Znacząca część biegu Bugu (363 km) stanowi granicę między Polską i Ukrainą oraz Polską i Białorusią. Dolinę Bugu, zwłaszcza na odcinku granicznym, charakteryzuje wysoki stopień naturalności i różnorodności kulturowej. Wyznaczenie granicy państwowej po II wojnie światowej w znacznej mierze spowodowało to, że jest to jedna z tych nielicznych rzek w Europie, która do dnia dzisiejszego zachowała naturalne, meandrujące koryto, ale również nieznacznie przekształconą dolinę (Bernat, 2004). Funkcjonowanie granicy państwowej stworzyło niekorzystne warunki gospodarowania w dolinie. Bug stał się barierą przestrzenną, oddzielającą obszary o różnych kierunkach przemian.

W latach 1999-2004 przeprowadzono badania przemian krajobrazu kulturowego odcinka granicznego doliny Bugu w ostatnim stuleciu (obszaru o wysokim stopniu naturalności i różnorodności kulturowej). Ich elementem była analiza relacji człowiek – krajobraz (Bernat, 2004, 2005). Relacje te prześledzono na podstawie ankiety przeprowadzonej wśród mieszkańców nadbużańskich miejscowości w sezonie wiosennym i letnim 2003 roku. Zebrano 133 ankiety uzyskując przekrojową reprezentację mieszkańców nadbużańskich miejscowości. Wśród ankietowanych pod względem grupy wiekowej dominowali mieszkańcy w wieku produkcyjnym (głównie 40-50 lat). Najliczniejsze grupy ankietowanych to: urzędnicy (ponad 30), nauczyciele i pracownicy ośrodków kultury (około 30) oraz rolnicy (około 20).

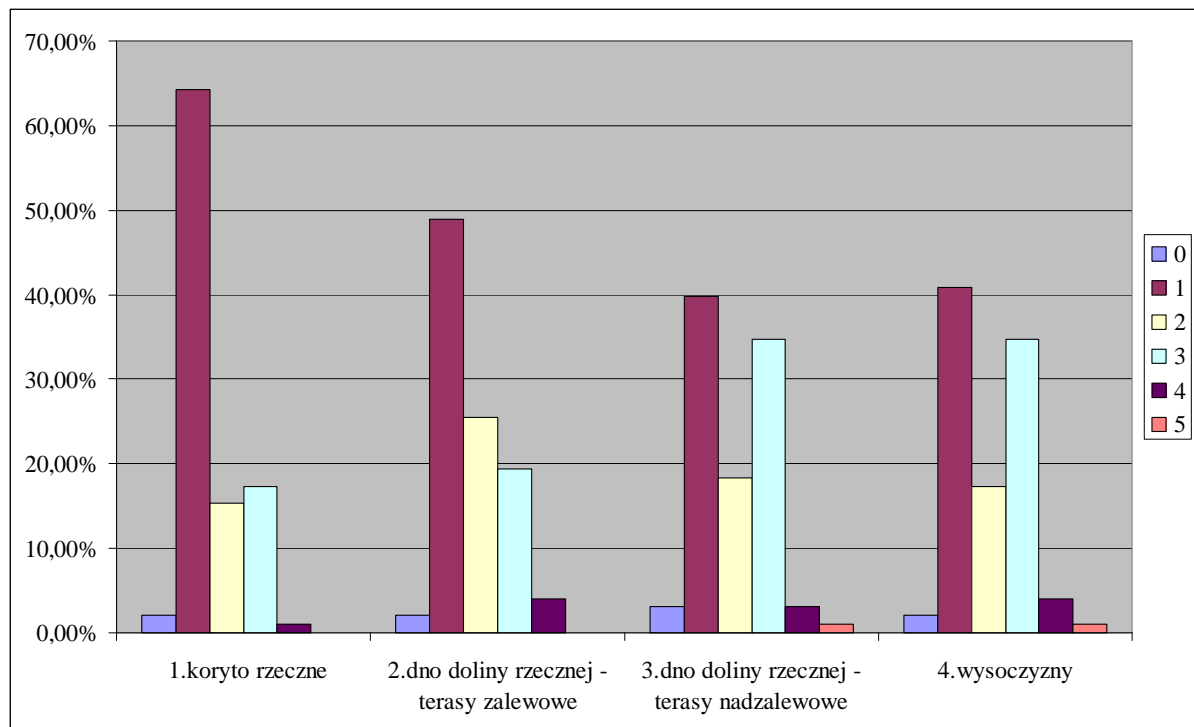
Wielokrotnie podkreślane były przez ankietowanych walory krajobrazowe nadbużańskiego regionu (Bernat, 2004, 2005). Nic w tym dziwnego skoro dla około 80% respondentów krajobraz ma dużą wartość. Jedynie mniej niż 3% badanych deklaroowało niewielkie znaczenie krajobrazu w swoim życiu. Dla około 50% ankietowanych najważniejsze w krajobrazie są „elementy środowiska”. Ponad 20% wskazało na przyrodę (naturę), około 10% - piękno i harmonię. Ponadto nieliczni (ponad 5%) przywiązywali wagę do dźwięku i ciszy. Walory kulturowe, zabytki miały znaczenie tylko dla około 3% ankietowanych. Emocjonalny związek z krajobrazem doliny Bugu podkreśliło ponad 80% ankietowanych. Ważną rolę odgrywa obecność rzeki Bug. Bug żywi (ryby), bawi (rekreacja, wypoczynek) i utrzymuje (agroturystyka). Bug łączy i przyciąga ludzi. Negatywne znaczenie przypisano granicy państwowej wytyczonej wzdłuż nurtu rzeki.

Ankietowani nie traktowali krajobrazu w sposób jednorodny, a przeciwnie – różniali poszczególne krajobrazy, oceniali je na podstawie wielu kryteriów: użytkowych, estetycznych, etycznych i egzystencjalnych (Bernat, 2004, 2005). Są wśród nich krajobrazy atrakcyjne i nieatrakcyjne. Pierwsze z wymienionych można określić, jako niezwykle, magiczne. Magia tych miejsc ma całkowicie charakter subiektywny i niepowtarzalny. Istnieją jednak takie, których wyjątkowość jest dostrzegana przez wielu mieszkańców, często przez kolejne pokolenia. Dzięki oryginalności treści, formy lub

funkcji, miejsca te bywają łatwiej zapamiętywane, budzą emocje, przyciągają, niekiedy zyskują rangę symbolu. Ankietowani typują konkretne obiekty, bądź cechy (elementy) krajobrazu bez odnoszenia ich do konkretnych miejsc. W świetle uzyskanych odpowiedzi najbardziej atrakcyjne krajobrazowo okazały się: Kryłów z zamkiem na wyspie i „Łęg Dębowy” w okolicach Janowa Podlaskiego. Ponadto ankietowani wiążą atrakcyjność krajobrazową m.in. z nieuregulowanym korytem rzeki, obecnością starorzeczy - „bużysk” i wiosennych rozlewisk, ostojami ptactwa, żeremiami bobrów, łągami nadbużańskimi, starodrzewem dębowym, malowniczymi łąkami nadbużańskimi, niepowtarzalną roślinnością, ruinami starych mostów na Bugu, czystą wodą i powietrzem. Wśród miejsc nieatrakcyjnych krajobrazowo wymieniano m.in.: oczyszczalnię ścieków i cukrownię w Strzyżowie, maszty przekaźnikowe GSM i zabudowę w Woli Uhruskiej, okolice garbarni w Orchówku, oczyszczalnię ścieków we Włodawie. Przyczynami obniżenia atrakcyjności krajobrazowej doliny Bugu są w ich przekonaniu również dzikie wysypiska, zabudowa, zwłaszcza „nowe domy”, infrastruktura graniczna, brudna woda, zaśmiecone kąpieliska, grunty orne w obrębie łąk, ale także zarośla i krzaki.

Ważnym źródłem przeżyć w krajobrazie są, obok wzrokowych, wrażenia słuchowe. Spośród różnorodnych dźwięków najważniejsze są dźwięki przyrody (m.in. śpiew ptaków, rechot żab, szum i plusk wody, szum drzew), szczególnie charakterystyczne dla koryta rzecznej i jego sąsiedztwa (ryc. 1). Natomiast niedoceniane są dźwięki kulturowe (kultury życia codziennego), co wynika zapewne z kojarzenia ich z hałasem (dźwiękami cywilizacji). Zauważono, że w ciągu ostatnich 50 lat harmonijne dźwięki kulturowe i gwar ludzki zastąpiła cisza.

W świetle *Strategii rozwoju województwa lubelskiego* oraz programów strategicznych Euroregionu Bug przyszłość regionu nadbużańskiego to m.in. zrównoważony rozwój wspierający turystykę, zachowanie i ochronę walorów kulturowych, rozbudowę przejść granicznych i współpracę transgraniczną. Z drugiej strony dolina Bugu ma stać się obszarem podwyższonej ochrony. Stąd konieczne jest podjęcie ochrony planistycznej korytarza ekologicznego a także utworzenie nowych parków krajobrazowych, bądź powiększenie dotychczasowych obszarów chronionych. Podkreśla się także konieczność działań w sferze kontaktów społecznych objawiających się m.in. w organizacji imprez kulturalnych po obu stronach rzeki. Najistotniejsze jest jednak poprawienie stanu czystości wód Bugu. Warunkuje ono bowiem realizację pozostałych programów, zwłaszcza tych związanych z turystyką. Bug przecież łączy a nie dzieli.



Ryc. 1. Ocena atrakcyjności poszczególnych elementów morfologicznych doliny Bugu w aspekcie dźwiękowym (1- przyjemne, 2 - raczej przyjemne, 3 - neutralne, ani przyjemne, ani nieprzyjemne, 4 - raczej nieprzyjemne, 5 – nieprzyjemne, 0 – brak odpowiedzi).

Źródło: opracowanie własne.

Fig. 1. The evaluation of attractiveness of particular morphological elements of the Bug River valley in the sound aspect (1- pleasant, 2 - rather pleasant, 3 - neutral, neither pleasant nor unpleasant, 4 - rather unpleasant, 5 - unpleasant, 0 - the lack of answer). **Source:** own compilation.

STUDIUM PRZYPADKÓW – NADRZECZNA PRZESTRZEŃ MIEJSKA ŁĘCZNEJ

Łęczna jest miastem liczącym 25 tys. mieszkańców, położonym na wysokiej skarpcie, u ujścia Świnki do Wieprza pomiędzy Lublinem a Włodawą. W pobliżu Łęcznej sąsiadują ze sobą dwie prowincje fizycznogeograficzne: Wyżyny Polskie (podprovincia Wyżyna lubelsko-lwowska, makroregion Wyżyna Lubelska, mezoregion Płaskowyż Świdnicki) i Niziny Wschodniobałtycko-Białoruskie (makroregion Polesie Zachodnie, mezoregion Równina Łęczyńsko-Włodawska, Obniżenie Dorohuckie), pomiędzy którymi biegnie umowna granica między Europą Wschodnią i Zachodnią (Kondracki, 1998).

Dolina Wieprza w okolicach Łęcznej jest wąska (200-300 m, maksymalnie 400 m), wcięta ponad 20 m w poziom wierzchowinowy kredowego garbu łęczyńskiego. Jest to tak zwany „łęczyński przełom Wieprza”. Na stromych zboczach przełomowego odcinka doliny Wieprza i dolnego odcinka Świnki występują nieliczne słabo rozgałęzione i krótkie ale głębokie wąwozy i parowy. W dnie doliny dominują wilgotne, wielogatunkowe, ekstensywnie użytkowane łąki i zarośla. Lokalnie zachowały się

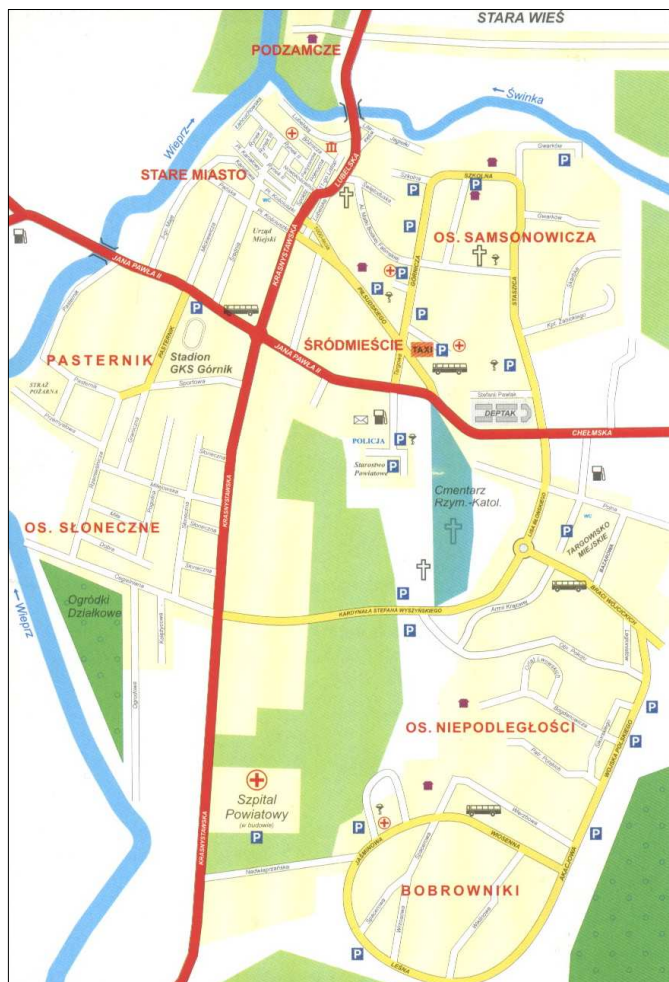
płaty lasów łęgowych. Zbocza doliny są strome, lessowe porośnięte przez płaty muraw kserotermicznych.

Łączna powstała w XI lub XII wieku jako punkt strategiczny na drodze handlowej z Chełma do Lublina przy przeprawie przez Wieprz, na wzgórzu posiadającym naturalne walory obronne (ryc. 2).

Nazwa miejscowości według podań ludowych wiązana jest z faktem łączenia się rzek – Świnki i Wieprza. Prawdziwa etymologia nazwy miasta Łączna (Lanczna) wywodzi się od wyrazów łącz i łąk, od których pochodzi słowo łąka oznaczające niegdyś teren nad rzeką, zazwyczaj w jej zakolu (Powiat Łęczyński...2007). Od XVI w Łączna była ważnym portem rzeczonym na Wieprzu, gdzie odprawiano szkuty, dubasy, galary ze zbożem i towarami leśnymi do Gdańska. Wieprz jednak nie odgrywał znaczącej roli jako droga wodna, choć w XIX i na początku XX wieku podawano, że od Krasnegostawu do ujścia Bystrzycy możliwy jest spław tratw, a od ujścia Bystrzycy do Wisły Wieprz jest żeglowny (za Piasecką, 2002). Przeszkodą były młyny i źle urządzone przy nich przepusty dla statków oraz zapiaszczone dno przy ujściu rzeki.

Wielkie łąki łęczyńskie były przez wieki pastwiskami dworskimi dla bydła pędzonego na łęczyńskie targi, stanowiące znaczący impuls rozwoju miasta od czasu jego lokacji w 1467 roku.

Od co najmniej początku XX wieku Wieprz także przyciągał ludzi jako obszar rekreacyjny. Łączna pełniła funkcję letniska, tutaj odbywały się też plenery artystyczne. Po II wojnie światowej następowała stopniowa degradacja krajobrazu doliny Wieprza i Świnki. Likwidacja majątków ziemskich, dewastacja dworów, parcelacja i uwłaszczeni ziem dworskich, zamiana łąk dolinnych na pola uprawne, mnożenie zabudowy rozproszonej w terenie otwartym, rozwój inwestycji związanych z otwarciem w latach siedemdziesiątych Lubelskiego Zagłębia Węglowego. Rozbudowa osiedli mieszkaniowych przyczyniła się m.in. do dewastacji skarpy doliny Świnki i lokalizacji cuchnących urządzeń kanalizacyjnych odprowadzających ścieki do pobliskiej



Ryc. 2. Plan Łącznej. Źródło: www.powiatleczyński.pl
Fig. 2. Plan of Łączna. Source: www.powiatleczyński.pl

oczyszczalni. Jednak w ostatnich latach dostrzega się potrzebę właściwego zagospodarowania nadrzecznej przestrzeni miejskiej Łęcznej.

W dokumentach strategicznych powiatu Łęczyńskiego i gminy Łęczna podkreśla się unikatowość przełomowej doliny Wieprza. Stąd w projektach zagospodarowania turystycznego znajdujemy zapisy o potrzebie poprawy jakości wód rzeki, wytyczenia szlaków kajakowych, turystyki pieszej i konnej, budowy przystani kajakowych i plaż miejskich, ścieżek i bulwarów nadrzecznych, zbiorników o charakterze retencyjno-rekreacyjnym, rewitalizacji parku Podzamcze i Starego Miasta. W *Strategii rozwoju turystyki w powiecie łęczyńskim 2007-2013* wśród projektów do realizacji w ramach priorytetu „Oryginalne produkty turystyczne” zaproponowano stworzenie produktu turystycznego pod nazwą „Gościnne brzegi” obejmującego doliny Wieprza i Świnki. W *Programie Rewitalizacji Osiedla Samsonowicza oraz Terenów Przyległych (2003)* dostrzeżono potrzebę ochrony walorów ekologicznych doliny rzeki Świnki jako zaplecza rekreacyjnego osiedla. Wśród przewidzianych działań jest modernizacja mostków udostępniających oba brzegi doliny.

Zagospodarowanie nadrzecznej przestrzeni miejskiej Łęcznej jest ważnym wyzwaniem dla gospodarzy miasta. Wskazują na to także głosy mieszkańców uzyskane w konsultacjach społecznych prowadzonych przy przygotowywaniu programu rewitalizacji Starego Miasta. Wśród propozycji działań w ramach programu rewitalizacji zgłoszono m.in. stworzenie miejsca rekreacyjno-wypoczynkowego nad Wieprzem. Zaznaczyć jeszcze należy, że wyjątkowość doliny Wieprza i Świnki w obrębie miasta oraz związane z nimi bogactwo krajobrazu kulturowego została dostrzeżona na poziomie województwa poprzez objęcie prawną formą ochrony - Nadwieprzańskim Parkiem Krajobrazowym oraz zaprojektowaniu Łęczyńskiego Parku Kulturowego. Niestety jak na razie nie związane to jest z działaniami ożywiającymi, będącymi impulsem rozwoju dla miasta, czyli rewitalizacją. Realizowane są jednak pewne projekty wynikające z omawianych powyżej dokumentów, jak ścieżka rowerowa w dolinie Świnki. Na pewno nie są to działania wystarczające z perspektywy ożywienia nadrzecznej przestrzeni miejskiej a przez to wzmocnienia więzi mieszkańców z rzeką. Badania społeczne przeprowadzone wśród mieszkańców Łęcznej zapewne dowiodłyby słuszności powyższego wniosku. Obserwacje terenowe wykazały, że brak skoordynowanych działań w nadrzecznej przestrzeni miejskiej jest niewykorzystaną szansą na integrację mieszkańców, wytworzenie silnych więzi z małą ojczyzną, której jednym z elementów jest rzeka.

WNIOSKI I UWAGI KOŃCOWE

Doliny rzeczne są wyjątkowym elementem krajobrazu reprezentującym bogaty potencjał percepcyjny. Nie tylko same odczucia wizualne robią na człowieku ogromne wrażenie, ale także dźwięki i zapachy jakie wydaje woda. Lubimy przebywać i odpoczywać w pobliżu wody, gdzie bujna, zmienna kolorystycznie roślinność łąk i torfowisk w kontraście z murawami na zboczach tworzy korzystny fitoklimat wysycony olejkami eterycznymi i korzystną jonizacją powietrza.

Na tle bogatej roślinności różnorodne efekty dźwiękowe wyzwała urozmaicona fauna - ptaki, płazy i owady, stwarzając dogodne warunki dla wypoczynku.

Badania przeprowadzone w przygranicznym odcinku doliny Bugu wykazały obecność więzi emocjonalnych łączących mieszkańców z rzeką. Ceniona jest naturalność dolin rzecznych, przejawiająca się nieuregulowanym korytem rzeki, obecnością starorzeczy i wiosennych rozlewisk, ostoju ptactwa, żeremi bobrów, łągów, starodrzewia, malowniczych łąk, niepowtarzalną roślinnością, czystą wodą i powietrzem. Głosy mieszkańców uzyskane w konsultacjach społecznych prowadzonych przy przygotowywaniu programu rewitalizacji Łącznej wskazały na potrzebę zagospodarowania nadrzecznej przestrzeni miejskiej, stworzenia infrastruktury rekreacyjnej.

Analiza opracowań strategicznych, zarówno dla doliny Bugu w krajobrazie wiejskim, jak i nadrzecznej przestrzeni miejskiej Łącznej dowiodła, że dostrzegane są wartości krajobrazowe dolin rzecznych. Podkreśla się konieczność zagospodarowania turystycznego, rewitalizacji nadrzecznej przestrzeni miejskiej. Obserwacje terenowe wykazały jednak, że szereg zapisów pozostaje wyłącznie na papierze jako wizja autora opracowania. Brak skoordynowanych działań w dolinach rzecznych jest niewykorzystaną szansą na kształtowanie nowej jakości krajobrazu a także wytworzenie silnych więzi mieszkańców z małą ojczyzną, której jednym z elementów jest rzeka.

Wymienione wnioski dowodzą konieczności uwzględniania aspektów percepcji krajobrazu we wszelkich działaniach inwestycyjnych w dolinach rzecznych. Docenić też należy działania edukacyjne mające na celu kształtowanie świadomości krajobrazowej, w tym uwrażliwienie na rzeki jako szczególny element krajobrazu (np. adopcja rzeki). Zaowocuje to w przyszłości wyższą jakością krajobrazu dolin rzecznych. Percepcja krajobrazu dolin rzecznych będzie wówczas ubogającym przeżyciem.

LITERATURA

- Bernat S., 2004: Przemiany krajobrazu odcinka granicznego doliny Bugu w ostatnim stuleciu. Maszynopis pracy doktorskiej wyk. w Zakładzie Ochrony Środowiska Wydziału BiNoZ Uniwersytetu Marii Curie – Skłodowskiej w Lublinie.
- Bernat S., 2005: Ewolucja związków człowieka z krajobrazem na wschodnim pograniczu Polski – rola wielkiej własności ziemskiej. [w:]: Skowronek E. (red.), Wpływ działalności gospodarczej wielkich majątków ziemskich na stan współczesnego dziedzictwa przyrodniczego i kulturowego. Wyd. UMCS Lublin, 131-146.
- Creshevsky N., 2004: What Is a River? Annea Lockwood's Sonic Journeys. Newsletter Institute for Studies in American Music. 34,1. <http://depthome.brooklyn.cuny.edu/isam/Newsletter%20F04/lockwood04.htm>
- Dobrzańska-Fabiańska Z., 2002: Motywy akwaticzne w muzyce europejskiej. [w:]: Kołtuniak J. (red.), Rzeki - kultura - cywilizacja - historia t.10, Wyd. Śląsk Katowice. s.15-31.

- Drobek W., 1993: Region nadrzeczny. [w:] Karta kulturowa rzeki. Referaty wygłoszone na sympozjum w Rudach 4-5 listopada 1992. Wyd. „Śląsk”, Katowice, s. 50-59.
- Gubańska R., 2009: Percepcja rzeki w krajobrazie kulturowym. Architektura krajobrazu 2/2009. Uniwersytet Przyrodniczy Wrocław. S.37-47.
- Kałużski S., 1992: Rzeki graniczne a kształtowanie się więzi regionalnych w Europie, Warszawa.
- Kolbuszewski J.(wyb. i oprac.), 1998: Rzeki – antologia poetycka. Towarzystwo Przyjaciół Polonistyki Wrocławskiej.
- Kondracki J., 1998: Geografia regionalna Polski. PWN Warszawa.
- Krzymowska-Kostrowicka A., 1999: Przyrodniczo-kulturowa percepcja rzek ze szczególnym uwzględnieniem turystyki i rekreacji. [w:] Kołtuniak J. (red.), Rzeki - kultura - cywilizacja - historia t.8, Wyd. Śląsk Katowice. s.141-157.
- Kutzner M., 1999: Rzeka w obszarze wyobraźni artystycznej. [w:] Kołtuniak J. (red.), Rzeki - kultura - cywilizacja - historia t.8, Wyd. Śląsk Katowice. s.105-122.
- Pancewicz A., 2003: Rzeka w krajobrazie miasta. Wyd. Politechniki Śląskiej, Gliwice.
- Pawłowska K., 2008: Przeciwdziałanie konfliktom wokół ochrony i kształtowania krajobrazu. Partycypacja społeczna, debata publiczna, negocjacje. Wyd. PK, Kraków.
- Piasecka J. E. 2002: Spław i żegluga od połowy XIX w. do 1918 roku na rzekach Polski przedrozbiorowej. [w:] Kołtuniak J.(red.), Rzeki: kultura, cywilizacja, historia t.10, Wyd.„Śląsk”. Katowice. s. 217-284.
- Posern-Zieliński A., 2000: Rzeka jako element tożsamości kulturowej. [w:] Kołtuniak J. (red.), Rzeki - kultura - cywilizacja - historia t.9, Wyd. Śląsk Katowice. s.15-40.
- Powiat Łęczyński. Informator Turystyczny. Starostwo Powiatowe w Łęcznej, Łęczna 2007.
- Przychodzińska - Kaciczak M., 1984: Zrozumieć muzykę. Nasza Księgarnia Warszawa.
- Siwak W., 2005: Audiosfera na przełomie stuleci. [w:] Hopfinger M. (red.), Nowe media w komunikacji społecznej w XX w., Oficyna Naukowa, Warszawa, s. 153-177.
- Skalski J., 2006: Komfort dalekiego patrzenia w krajobraz doliny Wisły jako czynnik wartościujący przestrzeń publiczną Warszawy. [w:] Klimko R. (red.), Restrukturyzacja i projektowanie systemów terytorialno-krajobrazowych. Problemy Ekologii Krajobrazu t. XV, Wyd. Nauk. Akademii Pomorskiej, Słupsk, s.348-357.
- Skalski J., 2008: Wykorzystanie siły wody i wiatru do tworzenia kojących przestrzeni dźwiękowych w krajobrazie miasta Prace Komisji Krajobrazu Kulturowego PTG nr 11. Instytut Nauk o Ziemi UMCS, Komisja Krajobrazu Kulturowego PTG, Lublin, s.153-162.
- Stawarz A., 2007: O święto Warszawy nad Wisłą. W: Stawarz A. (red.), Miasto po obu stronach rzeki – różne oblicza kultury. Polskie Towarzystwo Etnologii Miasta. Muzeum historyczne m.st. Warszawy, Muzeum Niepodległości, Warszawa, s. 229-242.
- Wallis A., 1971: Socjologia i kształtowanie przestrzeni. PIW Warszawa.