

## Rewitalizacja kroju pisma Brygada

*Słowa kluczowe: krój pisma, matryca odlewnicza, czcionka, font komputerowy, dygitalizacja.*

### Wstęp

Janusz Paweł Tryzno<sup>1</sup> w latach 90. XX wieku uratował od złomowania matryce odlewnicze Warszawskiej Odlewni Czcionek. Podczas porządkowania i inwentaryzacji tysięcy matryc pochodzących z przedwojennej giserni Jan Idźkowski i S-ka odkrył nieużywane matryce kroju pisma Brygada. Muzeum Książki Artystycznej w Łodzi<sup>2</sup> kierowane przez Jadwigę i Janusza Tryznów, przeprowadziło w oparciu o grant funduszu „Niepodległa” Ministerstwa Kultury i Dziedzictwa Narodowego, badania proveniencji i analizę strukturalną Brygady. W badaniach archiwalnych i typograficznych uczestniczył kilkusobowy zespół: Jadwiga i Janusz Tryznowie, Przemysław Hoffer, Tomasz Ginter, Borys Kosmynka, Martyn Kramek i Andrzej Tomaszewski. Następnie graficy projektanci – Mateusz Machalski, Borys Kosmynka, Przemysław Hoffer – zaprojektowali i zaprogramowali fonty komputerowe dla rodziny kroju w sześciu odmianach (po trzy proste i kursywne).

### Zespół matryc odlewniczych

Matryce nieznanego wcześniej kroju pisma o nazwie Brygada odnaleziono w pierwszej połowie 2016 roku podczas systematycznej segregacji całego zbioru matryc i urządzeń odlewniczych pochodzących z Odlewni Czcionek w Warszawie przy ul. Rejtana 16, które zostały nabyte w 1996 r. przez Janusza Tryzno. Prace porządkujące podjął Janusz Tryzno, pragnąc podać wiadomość o kolekcji uczestnikom odbywającego się w Warszawie kongresu Międzynarodowego Stowarzyszenia Typograficznego (ATypI), poinformować o stanie, rozmiarach oraz możliwości

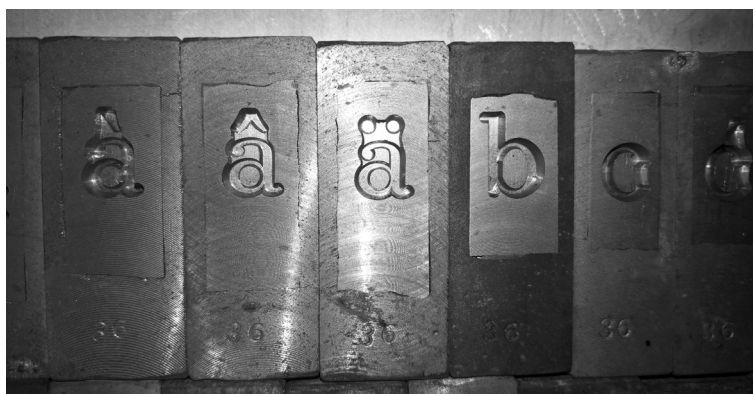
[1] Janusz Paweł Tryzno, ur. 1948, grafik i drukarz, absolwent Państwowej Wyższej Szkoły Sztuk Plastycznych w Łodzi, wraz z żoną Jadwigą kieruje Muzeum Książki Artystycznej. Ich wspólna twórczość artystyczna eksponowana jest podczas licznych wystaw krajowych i zagranicznych.

[2] Muzeum Książki Artystycznej powołane w 1993 r. przez fundację Correspondance des Arts. Fundację założył w 1990 r. Janusz P. Tryzno jako rozszerzenie działającego od 1980 r. wydawnictwa o tej samej nazwie. Muzeum gromadzi książki arty-

styczne, w tym kolekcję *Polska Książka Artystyczna z przełomu XX/XXI wieku*, inspiruje krajowe i międzynarodowe działania w dziedzinie sztuki książki oraz eksponuje zbiór czynnych historycznych urządzeń papierniczych, drukarskich i intrologatorskich. Organizuje wykłady i warsztaty edukacyjne dla studentów uniwersytetów i szkół artystycznych. W bibliotece Muzeum znajdują się m.in. katalogi wystaw, książki artystyczne, druki specjalne oraz publikacje z dziedziny teorii, historii i technologii drukarstwa i technik graficznych.



Oryginalne matryce liter majuskułowych kroju Brygada w stopniu pisma 36 p.D.  
Poniżej cyfry z tego samego kompletu



Matryce niektórych liter minuskułowych ze znakami diakrytycznymi w stopniu 36 p.D.

publicznego wykorzystania znajdujących się w jego rękach unikalnego dziedzictwa materialnego z dziedziny polskiego drukarstwa.

Wśród matryc, starannie zapakowanych dwadzieścia lat temu i opisanych nazwą Brygada, znalazły się kompletne zestawy w następujących odmianach: antywa prosta, półgruba i kursywa, w dziewięciu stopniach (6, 8, 10, 12, 16, 20, 24, 28, 36 punktów Didota). Wstępne oględziny wskazywały, że wykonane metodą grawerowania matryce Brygady nie były używane do produkcji czcionek. W muzealnej kolekcji gotowych czcionek różnych krojów pism nie ma żadnych, nawet pojedynczych czcionek o takiej nazwie. Nie ma też żadnej informacji o ich istnieniu w innych pracowniach typograficznych. Matryce kroju Brygada były zagadkowe z następujących powodów:

- Były kompletne, gotowe do użycia i z jakichś ważnych powodów zaniechano odlewania. Przyczyny musiały być ważne, biorąc pod uwagę choćby bardzo wysokie koszty wykonania matryc w dość szerokim zestawie.
- Informacja o istnieniu kroju pisma znajdowała się jedynie we wzorniku Odlewni Czcionek w Warszawie z 1954 roku, ponieważ po wojnie wszystko co udało się uratować, również z innych giserni czcionek, zgromadzono w Odlewni Idźkowski i S-ka, dlatego nie można było wykluczyć, że Brygada pochodziła z innego miejsca. Spis majątku w jedynej ocalałej w Warszawie odlewni powstał dopiero w 1954.
- Po stronie wątpliwości, czy Brygadę wykonano w firmie Idźkowski i S-ka należy też zapisać, że wcześniejsze oraz późniejsze katalogi tej odlewni nie uwzględniały Brygady w ofercie sprzedaży czcionek. Wzorniki innych odlewni czcionek również nie wymieniają tego kroju, nawet pod inną nazwą.
- Brak też informacji o pracach nad tym krojem pisma w okresie powojennym do 1954 roku. Nawiasem mówiąc, wydaje się nierealne ze względów ideologicznych propagowanie w tym czasie czcionek pod nazwą Brygada.

### **Pochodzenie muzealnego zbioru matryc oraz badania proveniencyjne kroju Brygada**

Janusz Tryzno nawiązał kontakt z Odlewnią Czcionek w Warszawie w 1990 roku, kupując pierwszy nowy komplet czcionek kroju Nicolas Cochin do druku książki *Anioł poetów*. Przy okazji następnych zakupów poznawał firmę i jej historię, aż do ostatecznego upadku w 1992 roku, spowodowanego wprowadzeniem do poligrafii nowych technologii. W obliczu braku zrozumienia władz państwowych dla znaczenia dorobku typograficznego w polskiej kulturze, postanowił sam ratować jej materialne dziedzictwo. Wspomagał go wieloletni pracownik, a pod koniec dyrektor Odlewni oraz pełnomocnik rodziny spadkobierców nieruchomości – Jerzy Fuks. Dostrzegł on szansę uratowania historycznych zasobów matryc w ulokowaniu ich w Muzeum Książki Artystycznej w Łodzi. Dzięki jego pośrednictwu możliwe było kupno zbiorów, ich staranna selekcja oraz pakowanie przez pół roku, a potem sukcesywny przewóz do Łodzi. Częsty kontakt z Jerzym Fuksem umożliwił Tryznie zdobycie wiedzy o przekazanym mu w opiekę sprzęcie, przede wszystkim zaś wywołał poczucie misji ochrony jego wartości historycznej.

W 2017 roku Janusz Tryzno podjął próbę odnalezienia Jerzego Fuksa i zapytania go o pochodzenie Brygady. Niestety okazało się to niemożliwe. Podobnie było kilka lat wcześniej, gdy z innych powodów próbowała go odnaleźć jedna ze spadkobierczyń nieruchomości przy ul. Rejtana 16, gdzie mieściła się Odlewnia Idźkowski i S-ka – Maria Przybylska z domu Drozdowska. Jednak Janusz Tryzno zapamiętał ustny przekaz Fuksa o kroju pisma specjalnie wykonanym dla uczczenia 10-lecia odzyskania niepodległości Polski. Pomimo braku potwierdzenia tego przekazu jest to istotny ślad, który należało uwzględnić w badaniu proveniencji Brygady.

Odlewnia czcionek działająca pod firmą Jan Idźkowski i S-ka została założona w Warszawie w 1909 roku przez Jana Nepomucena Idźkowskiego (ok. 1890–1921) oraz Józefa Drozdowskiego (ok. 1859–1915). W pierwszych latach działalności, nie mając własnych graficznych projektów krojów pisma, kopiowano kroje niemieckie, głównie znanych berlińskich giserni Bertholda i Woelmera. Liczne produkowane tu kroje miały swoje alfabety łacińskie i rosyjskie. Taka była potrzeba w Warszawie, centrum administracyjnym zaboru rosyjskiego. Wzorniki czcionek prezentujące poszczególne kroje pisma sukcesywnie wdrażane do produkcji zakład wydawał w językach polskim i rosyjskim. W 1910 roku opublikowano siedmiostrońnicowy cennik wyrobów firmowany przez Towarzystwo Komandytowe Odlewni Czcionek Idźkowski i S-ka. Od 1915, a więc w trakcie trwania I wojny światowej, współwłaścicielem przedsiębiorstwa został Tadeusz Drozdowski (1892–1941).

Od 1921 roku zakładem kierował Drozdowski, a spadkobiercy Idźkowskiego byli tylko udziałowcami. Prężna działalność dyrektora doprowadziła szybko do rozwoju przedsiębiorstwa. Od 1922 roku rozpoczęto budowę nowego gmachu i wkrótce znalazły się tam dwadzieścia dwie maszyny odlewnicze. Stale poszerzał się repertuar produkowanych pism. Wyroby giserskie od 1928 roku eksportowano do krajów nadbałtyckich, Skandynawii, Palestyny i Ameryki Łacińskiej. W 1931 roku w zakładzie Drozdowskiego rozpoczęto produkcję czcionek popularnej antyki, zaprojektowanej w roku 1928 przez znanego grafika i typografa Adama Półtawskiego. Odlewnia Czcionek i Fabryka Linii Mosiężnych Jan Idźkowski i S-ka w 1939 roku zatrudniała około sto osób. Produkowano czcionki ponad pięćdziesięciu krojów pisma łacińskiego, greckiego, hebrajskiego i grażdanki. Wydano szereg wzorników pism. Od 1931 roku Drozdowski drukował foldery reklamowe swoich wyrobów, a w latach 1936–1939, współpracując ze znanym drukarzem Marianem Drabczyńskim, publikował zeszyty „Drukarz Współczesny”, mające wysoki poziom fachowy i ambicje artystyczne<sup>3</sup>. W żadnych wymienionych firmowych materiałach drukowanych nie występuje krój Brygada ani informacja o nim.

Po zakończeniu działań wojennych kampanii 1939 roku Drozdowski z zaufanymi pracownikami ukrył część matryc oraz czcionek, w tym kilka kompletów każdego kroju pisma z zamiarem odtworzenia ich po wojnie. Zasób odlewni czcionek został zgodnie z przewidywaniami skonfiskowany przez Niemców, ale ukryte pisma posłużyły po wyzwoleniu do uruchomienia produkcji<sup>4</sup>. W lutym 1941 roku

[3] A. Tomaszewski, *Giserzy czcionek w Polsce*, Warszawa 2009, s. 40–44.

[4] *Sto lat w służbie drukarskiej czcionki*, Warszawa 1972, s. nlb. 14–15.

Tadeusza Drozdowskiego aresztowało gestapo za współpracę z organizacjami konspiracyjnymi – dostarczał czcionki i materiał zecerski do drukarni TWZW, czyli Tajnych Wojskowych Zakładów Wydawniczych, zorganizowanych przez AK, oraz ich konspiracyjnego magazynu przy ulicy Karolkowej<sup>5</sup>. Udzielał też pomocy materialnej rodzinom prześladowanych pracowników firmy. Niemcy wywieźli go do Oświęcimia, gdzie zginął jeszcze w tym samym roku<sup>6</sup>.

Na przełomie XIX i XX wieku w Królestwie Kongresowym przodującą pozycję w produkcji czcionek zajmowały zakłady Towarzystwa Orgelbranda Synów, które zaopatrywały nie tylko polskie drukarnie, ale też część produkcji eksportowały do cesarstwa. Produkcję Orgelbrandów na potrzeby drukarni krajowych, głównie warszawskich, uzupełniały dwie firmy: Stanisława Jeżyńskiego oraz Jana Idźkowskiego<sup>7</sup>. Obok wymienionych wyżej giserni przed II wojną światową funkcjonowały jeszcze w Warszawie dwie odlewnie produkujące czcionki. Jedną z nich była istniejąca od 1919 roku odlewnia Eugeniusza i Kazimierza Koziańskich, produkująca blisko 50 krojów pisma. Jej oferta typograficzna początkowo składała się z zestawu krojów pisma z zakupionych zakładów Orgelbranda Synów, a potem dodawano do niej nowe. W 1937 roku Tadeusz Drozdowski przejął dla firmy Idźkowski i S-ka cały zasób matryc odlewni Koziańskich, upadającej z powodu trudności finansowych<sup>8</sup>. Drugim zakładem była działająca pod nazwą Warszawska Odlewnia Czcionek firma braci Franciszka i Kazimierza Konatów, funkcjonująca co najmniej do 1936 roku i produkująca około 20 krojów pisma<sup>9</sup>.

Historyczny bieg zdarzeń sprawił, że wzory graficzne pism drukarskich, szablonów i matryce giserskie fabryki Towarzystwa Orgelbranda Synów i Stanisława Jeżyńskiego po II wojnie znalazły się w zasobach firmy Idźkowski i S-ka. Niektóre z tych przejętych krojów pism produkowano jeszcze po II wojnie światowej.

Kwerenda informacji o kroju czcionek Brygada we wzornikach odlewni czcionek okresu dwudziestolecia międzywojennego objęła więc wydawane przed II wojną światową wzorniki czcionek czterech firm oraz powojennej warszawskiej Odlewni Czcionek P.P. – znacjonalizowanej firmy Jan Idźkowski i S-ka.

Prowadzący kwerendę Martyn Kramek i Andrzej Tomaszewski oparli poszukiwania śladów kroju Brygada w publikacjach własnych wymienionych giserni czcionek. Korzystali z księgozbiorów: Biblioteki Muzeum Książki Artystycznej w Łodzi, Biblioteki Publicznej m.st. Warszawy, Biblioteki Uniwersytetu Łódzkiego, Biblioteki Uniwersytetu Warszawskiego oraz zbiorów prywatnych, a także ze spisów bibliograficznych dotyczących odlewnictwa czcionek<sup>10</sup>.

[5] M. Wojewódzki, *W tajnych drukarniach Warszawy 1939–1945*, Warszawa 1978.

[6] *Słownik pracowników książki polskiej*, Warszawa 1972, s. 184.

[7] S. Lewandowski, *Poligrafia warszawska 1870–1914*, Warszawa 1982, s. 52.

[8] A. Tomaszewski, *Giserzy...*, s. 74–76; zob. też: *Polski słownik biograficzny oraz Słownik pracowników książki polskiej*, Warszawa 1972.

[9] J. Rogala, *Odlewnie czcionek w Warszawie (1772–1939)*, „Biuletyn Poligraficzny” 1975, nr 3, s. 33–52.

[10] M.in.: A. Tomaszewski, *Materiały do bibliografii wzorników pism drukarskich i odlewni czcionek w Polsce*. [w:] *Inwentarium wiedzy o poligrafii*, t.2, *Pismo drukarskie*, Wrocław 1989, s. 30–38.

Sprawdzono wzorniki:

Odlewni czcionek Stanisława Jeżyńskiego (Warszawa),

- *Odlewnia czcionek, galwanoplastyka, stereotypownia...*, cz. 2, wydane po 1918;
- *Wzory pism odlewni czcionek*, z. 1–2, ok. 1927–1930;
- *Pisma, linie, ornamenty...*, ok. 1934.

Krój Brygada nie występuje.

Odlewni czcionek E. i Dr. K. Koziańskich (Warszawa–Kraków),

- *Wzory pism i ornamentów. Seria 1*, z. 1–2, 1922;
- *Katalog czcionek, ornamentów, klisz*, 1926;
- *Katalog odlewni czcionek...*, ok. 1929.

Krój Brygada nie występuje.

Warszawskiej Odlewni Czcionek braci Konatów,

- *Warszawska Odlewnia Czcionek, cennik*, po 1929;
- *Katalog*, ok. 1938.

Krój Brygada nie występuje.

Odlewni czcionek Jan Idźkowski i S-ka (Warszawa) i Odlewni Czcionek P.P.

- współprawne wzorniki poszczególnych krojów pisma z lat 1909–1927;
- *Wzory pism. Część I*, wydane po 1930, przed 1939;
- *Wzory czcionek*, po 1931;
- *Wzory czcionek. Klasa „B”*, po 1935;
- *Wzornik czcionek*, wydany w Odlewni Czcionek P.P., 1954;
- *Katalog wyrobów*, wydany w Odlewni Czcionek P.P., 1973.

Obecność kroju stwierdzono we *Wzorniku czcionek* z 1954 roku<sup>11</sup>, w *Części II* pod nazwą *Czcionki różne* na str. 79. Wzornik ten, niejako remanentowy, zamieszcza skromny wzór czcionek Brygady – słowa „SZTUKA drukarska” złożone stopniem pisma 10 p.D. w trzech odmianach kroju: zwykłej, półgrubej i pochyłej. We wcześniejszych wzornikach oraz w katalogu z 1973 roku Brygada nie występuje.

Ponadto szukano śladów Brygady we wzornikach drukarni i odlewni Władysława Anczyca w Krakowie (wzornik 1923), niewielkiej giserni czcionek w Drukarni św. Wojciecha w Poznaniu (wzornik b.r.) oraz wzornikach wybranych przedwojennych drukarni. Nigdzie kroju Brygada nie stwierdzono.

Jedyny ślad znaleziony dzięki penetracji wzorników prowadzi do zasobu typograficznego byłej odlewni czcionek Jan Idźkowski i S-ka w Warszawie.

Tomasz Ginter prowadził kwerendy archiwalne i biblioteczne, poszukując śladów kroju Brygada:

- w dokumentach dotyczących warszawskich odlewni czcionek, przechowywanych w Archiwum m.st. Warszawy i w Księgach Rejestru Handlowego A;

[11] *Wzornik czcionek. Odlewnia Czcionek Przedsiębiorstwo Państwowe, Warszawa, ul. Rejtana 16.* Złożono w Odlewni Czcionek, podpisano do druku

5.IX.1954, druk ukończono 15.X.1954 w Drukarni Naukowej Stołecznych Zakładów Graficznych (ul. Śniadeckich 8) w nakładzie 2500 egz.

- w archiwalnych numerach „Wiadomości Patentowych” zestawiając informacje ze znanymi rezultatami badania;
- w Oddziale Archiwum Miasta Stołecznego Warszawy w Milanówku – w zachowanych dokumentach dotyczących odlewni Jana Idźkowskiego oraz Stanisława Jeżyńskiego;
- w zasobach Biblioteki Narodowej i Biblioteki Uniwersytetu Warszawskiego, Muzeum Drukarstwa Warszawskiego: w drukach zwartych i ulotnych z lat 1928–1939 w celu ustalenia, czy czcionka Brygada była w użyciu przed wojną, lub szerzej, przed rokiem 1954.

Badania dokumentów związanych z działalnością Adama Półtawskiego prowadził Martyn Kramek. Działania były próbą weryfikacji hipotezy przypisującej autorstwo kroju Adamowi Półtawskiemu – na podstawie jego biografii, publikacji autorskich, szczególnie dotyczących twórczości w zakresie projektowania krojów pisma, listów i innych dokumentów z archiwum prywatnego rodziny artysty, porównania charakteru Brygady z pracami artysty, w tym z krojami pisma jego autorstwa oraz z innymi krojami pisma o podobnym stylu.

W poszukiwaniu dodatkowych informacji podjęte zostały starania w kierunku rozpoznania losów i odnalezienia archiwum Ośrodka Pism Drukarskich, które zbierało w okresie swojego działania w latach 1968–1979 materiały dotyczące wszelkich aspektów tworzenia krojów pisma w Polsce. Od 1979 roku znalazło się ono w Zakładach Mechanicznych Przemysłu Poligraficznego „Grafmasz” w Katowicach, które z kolei ogłosiły upadłość w 1993 roku i zostały zlikwidowane w 1997.

### Badanie matryc i ich oznakowania

Przedmiotem badania były znaki cyfrowe znajdujące się na awersie matryc. Wyfloczone (wybite) liczby informują o stopniu pisma. Analizowano kształt cyfr oraz wielkość i podobieństwo na matrycach wybranych do porównania. Matryce, spośród których została dokonana selekcja określonych zestawów, stanowią ponad 90% matryc znajdujących się w Muzeum Książki Artystycznej. To matryce, które



Oznaczenia stopni pisma na matrycach wybijane stalowymi stemplami (punconami)

zostały do tej chwili spisane i sfotografowane – zbiór udokumentowany liczy 986 zestawów 87 krojów pisma. Skatalogowanie oznacza następującą identyfikację: krój pisma / odmiana / stopień pisma.

Oto alfabetyczna lista (wg nazw nadanych w odlewni) matryc krojów pism znajdujących się w zbiorach Muzeum Książki Artystycznej. W nawiasie podano liczbę zestawów (kompletów liter i in. znaków) w danym kroju pisma:

Ahad Haam (2), Akademickie (14), Angelus (5), Arabskie (1), Aspazja (2), Atlantic (12)

**Baccarat** (36), Bałtyk (4), Bez nazwy (4), Biletowe (4), Biskra (2), **Blok** (48), Bona (1), **Brygada** (9)

**Chaim** (10), Columbia (17), **Cyklop** (17)

Derby (2), Didot (19)

Elite (5), Excelsior (26)

Fraktura (7), Futura (3), Futurum (18)

Garnitur (3), Gejsza (2), Gnom (6), Gopło (3), Gotyk (1), Grażdanka (1), Greckie (5), **Grotesk** (9)

Hebrajskie (2), Helios (24)

Jakiel (1), **Jubileuszowe** (10)

Kairo (1), Kaligraficzne (5), Kamienne (1), Kolonial (1), Kometa (9), **Konsul** (22), Korynna (18)

Labor (2), Le Cochin (4), Lessing (25), Limba (1)

Megalit (1), Marschal (24), Maszynowe (2), Mewa (5), Minerwa (8), Mirjam (2), **Modena** (41)

Naudin (4), Narew (7), **Nicolas Cochin** (8), Nil (36), Noblesse (14), Nowa Meruba (1), Nuty (17), Nysa (31)

**Paneuropa** (78), Pismo Liscia (1), **Półtawski** (48)

Renesans (3), Rex (61), Rondo (3), Rosyjski (1)

**Sejmowa** (33), Silesia (1), Słowiańskie (1), Stein (1), Stella (6), Suez (5), Szachy (1), Szkolne (3)

Tel Aviv (2), Torpedo (6), **Toruńska** (31)

Udina (2)

Victoria (12)

Walbaum (10), Wandin (1), Welisz (27), Wenceslas (1), Weneda (6), Weona (4), **Wisła** (7)

Znaki i Obwódki (6)



Ze zbioru matryc wymienionych krojów do porównań zostały wybrane matryce czcionek (w spisie wyróżnione pismem pogrubionym), które wykonane były metodą metodą grawerowania – czyli taką jak matryce Brygady.

W zakładanym przez badaczy hipotetycznym czasie powstania Brygady (w roku 1928) znajdujemy przykłady identycznych oznaczeń na matrycach kroju Chaim (1928)<sup>12</sup>, a potem powtarzające się w kolejnych latach: Rex (1930)<sup>13</sup>, Antykwa Półtawskiego (1931)<sup>14</sup> i Paneuropa (1931)<sup>15</sup>. Zbieżność ta wskazuje na wzmożoną aktywność zakładu w kierunku wprowadzania nowych pism, z których trzy są zaprojektowane w odlewni. (Z tego samego czasu jest też oryginalny Cyklop i adaptowana Wisła). Nowy oryginalny krój nie byłby w tym czasie przedsięwzięciem wyjątkowym. Można więc założyć, że odlewnia Idźkowski i S-ka była miejscem powstania Brygady.

### Porównanie Brygady z innymi podobnymi krojami firmy Idźkowski i S-ka

Zadań związanych z porównaniem krojów pism podjęli się:

- Mateusz Machalski – w zakresie zestawienia Brygady z Antykwą Półtawskiego, która według niego jest stylizowaną antykwą z rozkłoszowaniami na końcach stemów. Ma lekko pochyloną oś oraz charakterystyczne podcięcia w literach **m**, **n**, **h**. Krój został stworzony od podstaw i ma charakterystyczne litery takie jak **g**, **w**, **y**. Porównanie grafemów znaków pozwala stwierdzić pokrewieństwo projektów, co może być jednym z argumentów potwierdzających tezę, że twórcą Brygady był Adam Półtawski.
- Przemysław Hoffer – w zakresie zestawienia Brygady z Modeną<sup>16</sup>. Choć antykwa ta ma kilka podobnych cech projektowych w porównaniu do szkieletu liter Brygady (np. górne zakończenie litery **t** oraz kontrast pomiędzy cienkimi a grubymi elementami liter), to porównanie projektów pozwala wykluczyć adaptację i zweryfikować oryginalność Brygady.
- Borys Kosmynka – w zakresie zestawienia Brygady z Candidą<sup>17</sup>. Candida wydaje się mieć wiele podobnych cech projektowych do Brygady – budowa

[12] Pismo jest oryginalnym projektem Jana Levitta, odlanym i opatentowanym w 1928 r. przez firmę Jan Idźkowski i S-ka. Zob. też: A. Szydłowska, M. Misiak, *Paneuropa, Kometa, Hel. Szkice z historii projektowania liter w Polsce*, Kraków 2015, s. 76–81.

[13] Zaprojektowany w atelier odlewni Jan Idźkowski i S-ka. Czcionki tego kroju pisma po raz pierwszy odlano w 1931 r. Zob. też: A. Tomaszewski, *Katalog warszawskiej Odlewni Czcionek*, „Litera” 1974, nr 57–2, s. 93.

[14] Zaprojektowana w 1928 r. przez Adama Półtawskiego w oparciu o badania autora nad charakterem pisowni i graficznego wyglądu zapisu języka polskiego. Pierwszy odlew w 1931 r. Zob. też:

A. Tomaszewski, *Leksykon pism drukarskich*, Warszawa 1996, s. 31–32.

[15] Powstała w odlewni Jan Idźkowski i S-ka i jest przerobioną Futurą – krojem Paula Rennera. Pierwszy odlew w 1931 r. Zob. też: A. Tomaszewski, *Katalog...*, s. 93.

[16] Polska adaptacja antyki Ratio Latein zaprojektowanej przez Friedricha Kleukensa. Zob. też: A. Tomaszewski, *Leksykon...*, s. 151.

[17] Antykwa zaprojektowana przez Jacoba Erbara dla odlewni Ludwig & Mayer. Polską adaptację pod nazwą Wisła produkowały na matrycach linotypowych zakłady Grafmasz w Katowicach. Zob. też: A. Tomaszewski, *Leksykon...*, s. 57–58.

niektórych liter (np. a, f), proporcje kontrastu grubych i cienkich elementów, jak również budowa szeryfów. Porównanie projektów pozwala jednak wykluczyć adaptowanie Brygady na podstawie Candidy.

### Wnioski z badań proveniencyjnych

Zakrojone na szeroką skalę poszukiwania archiwalne nie rozwiąły jednoznacznie wątpliwości związanych z powstaniem kroju czcionek Brygada. Brak konkretnych zapisów należy jednak traktować jako informację badawczą. Uzyskane informacje w połączeniu z wiedzą wyjściową pozwalają na ostrożne wnioski, choć są one warunkowe, przynajmniej do czasu odkrycia innych źródeł wiadomości na ten temat.

Charakterystyczny jest brak jakichkolwiek informacji o czcionce w prasie fachowej. Brak wzmianki o jej istnieniu. W środowisku grafików i drukarzy, w czasie gdy trwała ożywiona dyskusja o tzw. „narodowej czcionce”, jest to szczególnie uderzające. Brygada jest krojem oryginalnym, w dodatku opracowanym we współpracy z największą polską odlewnią czcionek.

Firma Idźkowski i S-ka z pewnością miała doświadczenie w promowaniu nowego produktu, ale podobne działania nie miały miejsca. Jak wyraźnie widać ze źródeł drukowanych, o nowym kroju milczy zarówno prasa, jak i środowisko projektantów i drukarzy. Kroju nie widać w żadnych drukach. Co mogło być tego przyczyną? Trudno przyjąć, aby fabryka czcionek mająca gotowe matryce nie miała zamiaru przynajmniej odzyskać zainwestowanych funduszy.

Niezależnie jednak od ustaleń nie ulega najmniejszej wątpliwości, że krój skierowano na ścieżkę produkcyjną. Świadczą o tym pracochlönnie wygrawerowane i wyjustowane (zwymiarowane) matryce. Trudno przyjąć, że kierownictwo odlewni stanowiły osoby, które decyzję o zaniechaniu produkcji podjęły z powodu braku wiedzy fachowej. Wykonanie matryc łączyło się z dużymi kosztami, więc pomijając motywy leżące u podstaw tej decyzji, musiała być ona dobrze przemyślana.

Jeśli chodzi o autorstwo kroju to pewne podobieństwa z Antyką Półtawskiego, prace grafika nad stworzeniem narodowej czcionki oraz jego związki z gisernią Idźkowski i S-ka mogą wskazywać na udział artysty w tym przedsięwzięciu. Badanie dokumentów związanych z działalnością Adama Półtawskiego nie przyniosło jednak informacji o jego pracy nad Brygadą.

W dwudziestoleciu międzywojennym, a szczególnie w pierwszej dekadzie, w różnych dziedzinach kultury na fali niepodległościowego entuzjazmu poszukiwano „polskości”. Producentów czcionek, drukarzy i typografów nie ominęła narodowa euforia i powstawały nowe kroje pisma (Militari, Antykwę Jeżyńskiego, Antykwę Półtawskiego, nawiązujące do etnograficznych wzorów ornamenty typograficzne Gardowskiego itp.). Dwie warszawskie gisernie czcionek wręcz ścigały się w tej konkurencji. Krój Brygada jako artefakt najbardziej odpowiada „legendzie” przekazanej Januszowi Tryzno przez Jerzego Fuksa w 1996 roku, według której w zakładzie znajdował się zespół matryc wykonanych specjalnie z okazji 10-lecia odzyskania niepodległości Polski. Nie wiemy, skąd Fuks miał te informacje ani kiedy je uzyskał. Analiza krytyczna tej informacji pozwala na rozdzielenie jej na

dwa członcy. Pierwszy – podkreślający fakt powstania kroju na rocznicę oraz drugi – o dacie powstania w 1928 roku. Relacja ustna każe ostrożnie podchodzić do datowania, zwłaszcza gdy się mamy do czynienia z wydarzeniem powtarzalnym (rocznice z definicji wypadają co roku, a co jakiś czas są okrągłe). Nic nie stoi zatem na przeszkodzie, aby kwestionując przekazaną przez Fuksa datę (1928), uznać za wiarygodną informację o rocznicowym charakterze Brygady. Zwłaszcza że już sama nazwa jednoznacznie wskazuje na słynną I Brygadę Legionów Polskich. Faktem jest, że począwszy od roku 1926 oficjalna propaganda państwowa kładzie coraz większy nacisk na rolę Legionów Polskich w dziele odzyskania niepodległości i wspiera ją kult Józefa Piłsudskiego.

Pozostaje jednak otwarte pytanie dlaczego Brygada na ponad 70 lat wyładowała zapomniana w magazynie.

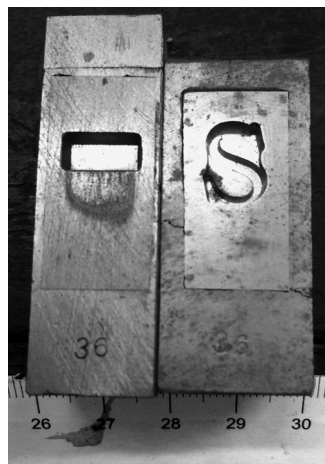
### Przywrócenie Brygady do życia

Równocześnie z trwającymi badaniami proveniencyjnymi w łódzkim Muzeum Książki Artystycznej Janusz Paweł Tryzno rozpoczął prace nad rewitalizacją kroju Brygada w postaci tradycyjnych czcionek odlanych z zachowanych matryc. Z drugiej strony zespół grafików – Mateusz Machalski, Borys Kosmynka, Przemysław Hoffer – przystąpił do zaprojektowania i zaprogramowania rodziny fontów komputerowych Brygady.

Próbne metalowe czcionki zostały wykonane na odlewarce Supra angielskiej firmy Monotype Corp. Było to możliwe dzięki sprowadzeniu z Kanady części aparatu odlewniczego pozwalającej łąć pismo z matryc, które nie były przeznaczone dla odlewarek Supra. Trwają prace nad udoskonaleniem techniki odlewania z tym dodanym elementem, zmierzające do osiągnięcia precyzji wymiarów słupka czcionki, wyrównania linii pisma oraz regulacji światła międzyliterowych.

W kilku krajach europejskich, np. w Anglii, Niemczech, Francji, Szwajcarii czy we Włoszech przeniesiony do współczesności dorobek typograficzny odlewni czcionek, producentów matryc lino- i monotypowych oraz fotomatryc liczy po kilkaset krojów pism udostępnianych w postaci fontów komputerowych. W Polsce, porzucając stare technologie składania tekstów, początkowo nie myślano o tym i do dzisiaj uratowano od zapomnienia zaledwie kilka<sup>18</sup>.

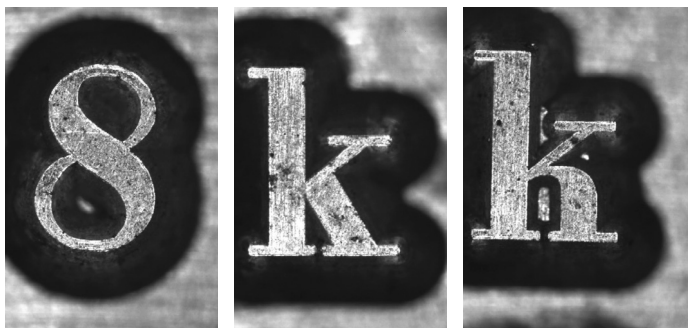
W zespole przygotowującym komputerowe fonty Brygady wiodącą rolę odegrał Mateusz Machalski, który zebrał pakiet doświadczeń, dygitalizując i rozszerzając zaprojektowany przez Andrzeja Heidricha krój Bona<sup>19</sup>. W pracach nad Brygadą graficy nie dysponowali projektami rysunkowymi, jak miało to miejsce w przy-



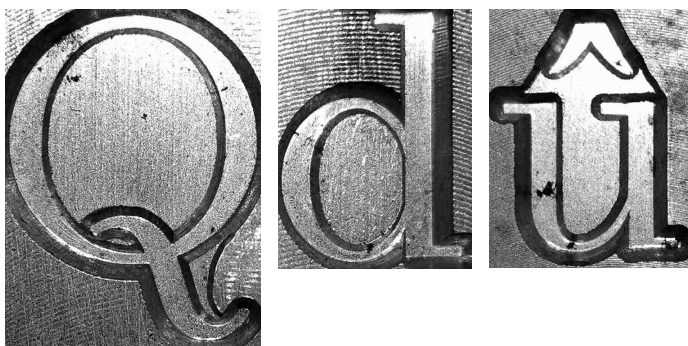
Rozmiar  
wyjustowanych  
matryc

[18] Zob. też: A. Tomaszewski, *Historyczne kroje pism drukarskich a fonty komputerowe*, „Roczniki Biblioteczne” 2002, s. 255–266.

[19] M. Machalski, *Bona Nova – Nulle dies sine linea*. „Acta Poligraphica” 2017, nr 10 s. 9–22.



Mikroskopowe  
fotografie  
oczek matryc  
Brygady półgrubej  
wielkości 6 p.D.



Fotografie  
oczek matryc  
Brygady zwykłej  
wielkości 36 p.D.

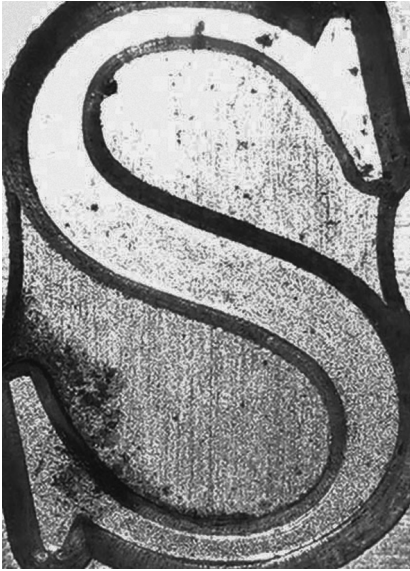
padku Bony. Ich wzorcem były mosiężne oczka matryc odlewniczych, o wgłębnym reliefie i przygotowane różnie dla różnych stopni pisma. W pierwszej fazie prac wykonano więc dokładne fotografie mikroskopowe wnętrza matryc i przygotowano setki odbitek całego repertuaru znaków pochodzących z przedwojennej grawerni.

Nastąpiło żmudne, trwające kilka miesięcy rysowanie obwiedni liter i innych znaków pisma w programie FontLab Studio i innych programach graficznych. Dodać należy, że Przemysław Hoffer, Borys Kosmyńka i Mateusz Machalski mieli trudne zadanie odszukania prymarnych kształtów znaków, ponieważ technologia wyrobu czcionek wymaga różnicowania grubości kresek budujących litery, manipulacji światłami wewnętrznymi liter oraz międzyliterowymi w zależności od wielkości czcionki (stopnia pisma). Tego rodzaju zmiany walorów optycznych są

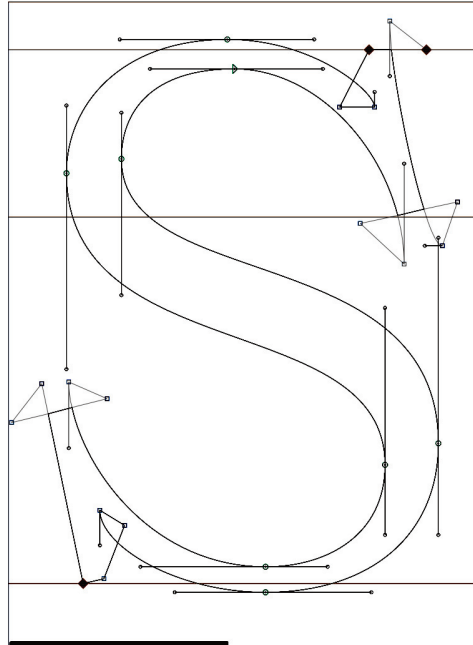
niezbędne podczas procesu odlewania i późniejszego drukowania techniką typograficzną (drukowania wypukłego). W grafice i warsztatowych procedurach sporządzania fontów obowiązują inne wymagania.

Krok po kroku powstawała rodzina kroju pod nazwą Brygada 1918. Oryginalny krój miał trzy odmiany. W Brygadzie 1918 zaprojektowano odmian sześć (trzy proste i trzy pochyłe),

**Brygada Regular**  
*Brygada Italic*  
**Brygada SemiBold**  
*Brygada SemiBold Italic*  
**Brygada Bold**  
*Brygada Bold Italic*



Przykład wstępnej dygitalizacji kształtu litery zapisanego krzywymi Béziera. Brygada wersja 00.



nadając im anglojęzyczne nazwy: Regular, Italic, SemiBold, SemiBold Italic, Bold oraz Bold Italic.

Fonty w formacie OpenType mają nieporównywalnie szerszy repertuar znaków niż komplety łożonych czcionek przeznaczone do standardowych kaszt zcerskich. W każdej z trzech odmian metalowej Brygady było około 120 matryc. Struktura fontów oparta na Unicode pozwala na wprowadzenie liter różnych alfabetów innych niż łaciński, oraz znaków niealfabetycznych w wielkim wyborze. Dlatego też projektanci fontu uzupełnili pierwotny komplet o litery akcentowe (ze znakami diakrytycznymi) dla języków zapisywanych alfabetem łacińskim oraz semiogramami używanymi współcześnie, np. @, #, ©, ®, € itp. Oprócz tego dodano kapitaliki, indeksy dolne i górne, dodatkowe warianty cyfr (nautyczne oraz odpowiadające im tabelaryczne), ułamki, wybrane znaki matematyczne, nutowe, a także ornamenti. Repertuar znaków komputerowej Brygady osiągnął liczbę ponad 600 glifów w każdej z sześciu odmian kroju.

Rodzina fontów Brygada 1918 jest przeznaczona do użytku publicznego, powszechnie dostępna, m.in. na stronach internetowych: <http://www.prezydent.pl/><sup>20</sup> oraz <https://niepodlegla.gov.pl/>. Krój ma też własne hasło w Wikipedii, z którego również można go pobrać ([https://pl.wikipedia.org/wiki/Brygada\\_1918](https://pl.wikipedia.org/wiki/Brygada_1918)).

[20] Prezydent RP Andrzej Duda 29 maja 2018 r. dokonał inauguracji internetowego dostępu do fontów Brygady w domenie publicznej podczas

uroczystej prezentacji kroju przygotowanej przez Muzeum Książki Artystycznej i zespół projektantów fontów.

Brygada 1918 Regular

ABCDEFGHIJKLMNOPQRSTUVWXYZ  
WXYZ ąęłćńśźż àáâãäåăāæ þßðħ  
abcdefghijklmnopqrstuvwxyz  
1234567890 [(.,?!--)] &c.

*Brygada 1918 Italic*

*ABCDEFGHIJKLMNOPQRSTUVWXYZ  
WXYZ ąęłćńśźż àáâãäåăāæ þßðħ  
abcdefghijklmnopqrstuvwxyz  
1234567890 [(.,?!--)] &c.*

Brygada 1918 SemiBold

**ABCDEFGHIJKLMNOPQRSTUVWXYZ  
WXYZ ąęłćńśźż àáâãäåăāæ þßðħ  
abcdefghijklmnopqrstuvwxyz  
1234567890 [(.,?!--)] &c.**

*Brygada 1918 SemiBold Italic*

***ABCDEFGHIJKLMNOPQRSTUVWXYZ  
WXYZ ąęłćńśźż àáâãäåăāæ þßðħ  
abcdefghijklmnopqrstuvwxyz  
1234567890 [(.,?!--)] &c.***

**Brygada 1918 Bold**

**ABCDEFGHIJKLMNOPQRSTUVWXYZ  
 XYZ ąęłćńśź à á â ã ä å ä ā æ þ ß ð ħ  
 abcdefghijklmnopqrstuvwxyz  
 1234567890 [(. , ? ! - - )] & c.**

**Brygada 1918 Bold Italic**

**ABCDEFGHIJKLMNOPQRSTUVWXYZ  
 XYZ ąęłćńśź à á â ã ä å ä ā æ þ ß ð ħ  
 abcdefghijklmnopqrstuvwxyz  
 1234567890 [(. , ? ! - - )] & c.**

**Bibliografia**

1. [Ginter T.], *Raport 19.10.2017* [praca niepublikowana; dotyczy kwereudy archiwalno-bibliotecznej], Warszawa 2017.
2. [Ginter T.], *Założenia badawcze* [praca niepublikowana], Warszawa–Łódź 2017.
3. Lewandowski S., *Poligrafia warszawska 1870–1914*, Warszawa 1982.
4. Machalski M., *Bona Nova – Nulle dies sine linea*, „Acta Poligraphica” 2017, nr 10, s. 9–22.
5. Rogala J., *Odlewnie czcionek w Warszawie (1772–1939)*, „Biuletyn Poligraficzny” 1975, nr 3, s. 33–52.
6. *Słownik pracowników książki polskiej*, Warszawa 1972.
7. Sowiński J., *Adam Półtawski. Typograf artysta*, Wrocław 1988.
8. *Sto lat w służbie drukarskiej czcionki*, Warszawa 1972.
9. Szydłowska A., Misiak M., *Paneuropa, Kometa, Hel. Szkice z historii projektowania liter w Polsce*, Kraków 2015.
10. Tomaszewski A., *Giserzy czcionek w Polsce*. Warszawa 2009.
11. Tomaszewski A., *Historyczne kroje pism drukarskich a fonty komputerowe*. „Roczniki Biblioteczne” 2002, s. 255–266.
12. Tomaszewski A., *Katalog warszawskiej Odlewni Czcionek*. „Litera” 1974, nr 57–2, s. 88–98.
13. Tomaszewski A., *Leksykon pism drukarskich*, Warszawa 1996.
14. Tomaszewski A., *Materiały do bibliografii wzorników pism drukarzy i odlewczy czcionek w Polsce*, [w:] *Inwentarium wiedzy o poligrafii, t. 2, Pismo drukarskie*, Wrocław 1989, s. 30–38.

15. [Tryzno J.], *Badanie oznakowania matryc Brygady* [praca niepublikowana], Łódź 2017.
16. [Tryzno J.], *Harmonogram ekspertyzy kroju pisma Brygada* [praca niepublikowana], Łódź 2017.
17. [Tryzno J. i in.], *Raport z badania proveniencji kroju pisma Brygada* [praca niepublikowana], Łódź 2017
18. Wojewódzki M., *W tajnych drukarniach Warszawy 1939–1945*, Warszawa 1978.
19. *Wzornik czcionek. Odlewnia Czcionek Przedsiębiorstwo Państwowe*, Warszawa 1954.

### **Abstract**

#### *Revitalising the Brygada typeface*

In the collection of Łódź Book Art Museum, among the stored exhibits, unused matrices for casting fonts from before World War II have been discovered unexpectedly. Library and archival research, as well as comparative graphic research were carried out to determine the typeface provenance. It was established that the typeface family called Brygada was made in the Warsaw type foundry Jan Idźkowski and Co. on the occasion of the anniversary of Poland's independence in 1918. The Museum has prepared a casting machine for casting fonts from preserved matrices, and at the same time a team of graphic designers has digitized, supplemented the character set, and expanded the typeface family under the name Brygada 2018. Computer fonts were made available as public domain.