

# Ukryta historia – rekonstrukcja zabytkowych kolumn w willi Ernsta Leonhardta w Łodzi



dr inż. arch.

**KATARZYNA JANICKA-ŚWIERGUŁA**

Politechnika Łódzka

Wydział Budownictwa, Architektury i Inżynierii Środowiska

ORCID: 0000-0002-4536-3679

Zniszczenie pierwotnego wystroju zabytków na skutek przekształceń i zmian programu użytkowego dotknęło wiele obiektów. Późniejsze prace remontowe mogą zaowocować ujawnieniem śladów historycznej tkanki, stąd istotne jest, by przebiegały we współpracy ze służbami konserwatorskimi.

Na przetomie XIX i XX wieku Łódź dynamicznie rozwijała się, by w ciągu 60 lat przekształcić się z osady rzemieślniczej w miasto przemysłowe [1]. Wyznacznikiem pozycji finansowej i społecznej fabrykantów, kupców czy bankierów osiadłych na łódzkiej ziemi było zbudowanie odpowiednio reprezentacyjnej siedziby. Część z nich stawiano w bezpośrednim sąsiedztwie należących do nich zakładów, tworząc charakterystyczne układy fabryczno-rezydencjonalne. Łódź jako jedyne miasto w Polsce i jedno z nielicznych w Europie może poszczycić się tak dużym zespołem siedzib fabrykanckich o różnorodnym rozwiązaniu form architektonicznych i wystroju wnętrza. To zróżnicowanie stylowe było charakterystyczne dla epoki historyzmu, która czerpała z motywów dekoracyjnych z poprzednich okresów i przypadła na czas dynamicznego rozwoju miasta. We wnętrzach projektowano bogate wyposażenie, wypełniano je dziełami sztuki i drogimi sprzętami. Stanowią one ten aspekt artystycznej spuścizny miasta, który bywa rzadziej dostrzegany z uwagi na to, że nie wszystkie budowle są dostępne dla osób postronnych [2].

Podobnie jak w przypadku kostiumu zewnętrznego, w architekturze wnętrza rezydencji także chętnie czerpano ze wzorców renesansowo-barokowych i neorokokowych. Stosowano drewniane boazerie płycinowe, bogatą sztukaterię sufitową, niekiedy mazerowaną, ozdobną stolarkę okienną i drzwiową czy też polichromie. Tworzyło to wizerunek bogactwa i splendoru będącego spełnieniem „marzenia o szczęściu” [3].

To „marzenie” spełnił także fabrykant Ernst Leonhardt. Należącą niegdyś do niego willę, wpisaną obecnie do Gminnej Ewidencji Zabytków, poddano niedawno pracom remontowym w obrębie strefy parteru pełniącemu funkcję urzędu stanu cywilnego.

## Cel artykułu i przyjęta metodyka badań

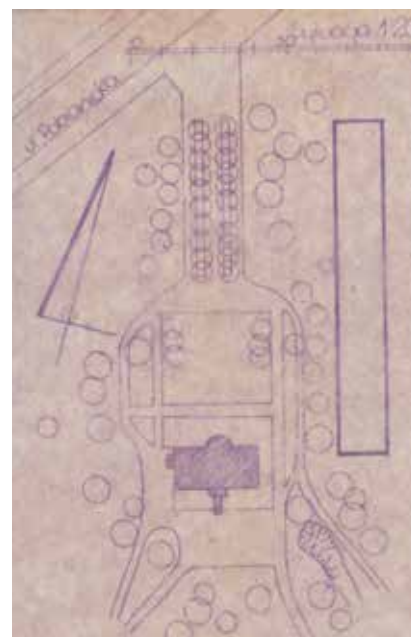
Celem artykułu jest analiza procesu prac konserwatorskich dążących do rekonstrukcji kolumn w willi Leonhardta w Łodzi, które okazały się jedynymi świadkami niezachowanego już historycznego wystroju wnętrza. Autorka zwróciła uwagę na zagadnienia wykonawcze bazujące na użyciu pierwotnych technologii i narzędzi. Tekst poszerzyła o informacje pozyskane z kwerendy archiwalnej oraz dokumentację fotograficzną wykonywaną podczas wizji lokalnej na różnym etapie prac.

Dla omawianych zagadnień literatura przedmiotu nie jest obszerna. Temat rekonstrukcji i wykonywania stiuków poruszono w podręcznikach dla rzemieślników, jak np. Tynki szlachełne, stiuki, sztukaterie Juliana Hermela [4], Wyprawy szlachełne i kamień sztuczny Jerzego Nechaya [5] czy w niemieckim poradniku Der Stukkateur Siegfrieda Leixnera i Adolfa Raddatza [6]. Historię i przekształcenia przedmiotowego obiektu przybliżono między innymi w tzw. białej karcie opracowanej w 1984 roku przez Janusza Warszawę [7] oraz w publikacji autorstwa Krzysztofa Stefańskiego i Jacka Kusińskiego pt. Łódź. Wille i pałace [2].

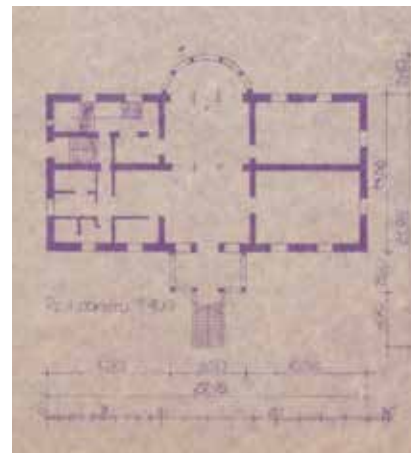
W artykule postuzono się metodą studium przypadku, badaniami in situ, badaniami empirycznymi polegającymi na bezpośredniej obserwacji przeprowadzonych prac konserwatorskich, a także analizą jakościową tych prac.

## Willi Ernsta Leonhardta – rys historyczny

W latach 1900–1901 nieopodal fabryki Sukienna Manufaktura Leonhardt, Woelker i Girbardt w obrębie układu parkowego (obecnie park im. Legionów) powstała willa należąca do Ernsta Leonhardta [2] (rys. 1.). Kopię projektu podpisał łódzki architekt powiatowy



Rys. 1. Lokalizacja willi, szkic sytuacyjny; źródło: [7]



Rys. 2. Rzut parteru, stan w roku 1984; źródło: [7]

Ignacy Markiewicz (1825–1908), pełniący przez lata funkcję budowniczego miejskiego. Był autorem między innymi synagogi w Brzezinach, przebudowy kościoła pw. Podwyższenia św. Krzyża przy ul. Sienkiewicza w Łodzi czy też współautorem cerkwi w Piotrkowie Trybunalskim [8].

Jednopiętrowy obiekt Leonhardta powstał na planie prostokąta z ryzalitami na osi poprzecznej i nawiązywał do form dojrzałego renesansu włoskiego, epoki cinquecenta [2] (rys. 2.). Elewacje zakomponowano osiowo, wysoki cokół oraz naroża pokrywały bonie. Tuż pod linią okapu znajdował się wysoki fryz z motywem girland, poprzedzielany oknami strychowymi. Na osi środkowej od południa usytuowano w formie ryzalitu portyk wejścia głównego poprzedzony tarasowymi schodami. Po przeciwległej stronie budynku na osi od strony północnej znajdował się półkolisty ryzalit o charakterze ogrodu zimowego z trójdzielnymi oknami (fot. 1.).

Przed 1939 rokiem willę wraz z fabryką przejął Markus Kohn. Po drugiej wojnie światowej budynek upaństwowiono i funkcjonował jako Łódzkie Zakłady Przemysłu Czesankowego. W 1974 roku dokonano remontu kapitalnego, adaptując obiekt na potrzeby urzędu stanu cywilnego. Wnętrza zostały całkowicie przekształcone i pozbawione pierwotnego wystroju oraz układu [2]. Niestety nie zachowały się materiały archiwalne wskazujące, jak oryginalnie prezentowały się pomieszczenia.

### Ukryty ślad przeszłości

W 1987 roku wystrój reprezentacyjnych sal urzędu stanu cywilnego objął pieczę profesor Krystyn Zieliński zaliczany do artystów nurtu konstruktywistycznego. We wnętrzu sali ślubów zaprojektował instalację, której głównym motywem były mosiężne dekoracje zamocowane na sklejce malowanej w kółka. Ściany przejścia prowadzącego do ogrodu zimowego obłożono płytą meblową i lustrami, w których odbijało się malowidło ściennie z motywami roślinnymi wykonane na podłożu gipsowym (fot. 2.). Czość projektu utrzymana była w tonacjach brązu i starego złota. W 2022 roku Miasto Łódź rozpoczęło remont wnętrza, dążąc do nadania im stylistyki spójnej z zewnętrznym historyzującym kostiumem. Pomysł likwidacji instalacji artystycznej profesora Zielińskiego spotkał się ze sprzeciwem lokalnych propagatorów łódzkiej awangardy, którzy dążyli do jej zachowania we wnętrzach willi. Finalnie instalacja została zinventaryzowana i przekazana do Akademii Sztuk Pięknych w Łodzi.

W trakcie prowadzenia prac demontażowych usunięto okładziny ścienne z filarów pomiędzy dawnym salonem traktu frontowego a ogrodem zimowym. Pod warstwami płyty meblowej ukazały się dwie pary kolumn będących jedynymi świadkami historycznego



Fot. 1. Willa Leonhardta, widok współczesny; źródło: fot. autorki



Fot. 2. Przejście prowadzące do ogrodu zimowego; źródło: fot. autorki

wystroju wnętrza (fot. 3.). Wymagały one prac konserwatorskich z uwagi na zniszczenia spowodowane przemurowaniami wykonanymi z cegły ceramicznej pełnej i cegły dziurawki. Pojawiło się podejrzenie, że wypełnienie to mogło pełnić funkcję wzmacniającą konstrukcję podtrzymującą podciąg. Zlecono w tym celu opinię konstruktorską (autor inż. Sławomir Jagiełto). Wykonano odkrywkę stópów oraz podciągu pomiędzy oranżerią i salą ślubów. Stwierdzono elementy konstrukcyjne żeliwne o średnicy 150 mm i grubości ścianki 15 mm wewnątrz każdej kolumny, które stanowiły podpory nośne pomiędzy oparciami na ścianach. Wtórne wypełnienia z cegły nie miały więc charakteru nośnego. Wprowadzono je prawdopodobnie jako wzmocnienie

pod okładziną z płyty meblowej, jednocześnie uszkadzając przy tym historyczną tkankę. Łupina trzonu kolumn grubości ok. 6 cm wykonana z betonu zbrojonego miała wykończenie w barwnym stiuku. Stanowiła nie tylko element ozdobny i wykończeniowy, ale również zapewniała ochronę przeciwpożarową do klasy odporności ogniowej RI120. Kolumny miały wysokie, ośmioboczne piedestały ze zniszczonym profilowaniem w strefie cokotu oraz ślady złoceń i dekoracji w formie wolut i liści akantu na głowicach. Decyzją Wojewódzkiego Urzędu Ochrony Zabytków w Łodzi należało przywrócić ich pierwotny wygląd (fot. 4.) i zlecić wykonanie programu prac konserwatorskich (autor Mieczysław Janicki).





Fot. 3. Kolumny – stan w trakcie demontażu płyt meblowych; źródło: fot. autorki



Fot. 4. Kolumny – stan po demontażu płyt meblowych; źródło: fot. autorki



Fot. 5. Trzony kolumn po usunięciu wypełnienia z cegieł; źródło: fot. autorki



Fot. 6. Bazy i piedestały kolumn po usunięciu wypełnienia z cegieł; źródło: fot. autorki



Fot. 7. Kolumny – stan po rekonstrukcji; źródło: fot. autorki



Fot. 8. Bazy i piedestały kolumn po rekonstrukcji; źródło: fot. autorki

Na każdej z kolumn oparto podciąg o konstrukcji z belek stalowych dwuteowych. Pomiędzy zabudową belek zachowano dystans, a styk z powierzchnią sufitu wykończono profilami w technice ciągniętej. Domniema się, że wnęka pomiędzy podciągami mogła służyć za miejsce montażu przepięrzenia oddzielającego oranżerię od salonu traktu frontowego.

### Rekonstrukcja zabytkowych kolumn w ogrodzie zimowym willi Leonhardta – studium przypadku

Przystępując do czynności rekonstrukcyjnych, w pierwszej kolejności ostrożnie usunięto wtórne wypełnienie z cegieł oraz zaprawę na bazie wapna hydraulicznego przylegającą do kolumn. Wierzchnia warstwa odstoniętych trzonów miała wykończenie w stiuku zabezpieczonym lakierem spirytusowym, który znacznie zmieniał ich pierwotną kolorystykę (fot. 5., 6.). Za pomocą roztworu alkoholu etylowego usunięto warstwę lakieru, zneutralizowano powierzchnię kwasem octowym, a następnie doczyszczono acetonem. Kolejną metodą opukania zlokalizowano miejsca, w których występowały odparzenia w warstwie stiuku, i przystąpiono do ich wzmocnienia iniekcją z zaczynu gipsowo-klejowego. Po tych czynnościach przystąpiono do szlifowania powierzchni stiuku, a ubytki i rysy wielokrotnie wyszpachlowano masą stiukową wykonaną metodą tradycyjną [4]. Następnym etapem było szlifowanie kamieniami polerskimi: serpentynitem, jaspisem oraz hematytem, co pozwoliło na uzyskanie połysku. Finalnie stiuku wypolerowano proszkiem polerskim i utrwalono powierzchnię woskiem. Bazy i piedestały utrzymano w sztablaturze satynowej (fot. 7., 8.).

Rekonstrukcji poddano także kapitele i piedestały kolumn. Po wcześniejszym oczyszczeniu wtórnych przemałowań dokonano naprawy metodą „z narzutu” modyfikowanym gipsem modelarskim. Kolorystykę ustalono na podstawie zachowanych fragmentów. Głowice kolumn pokryto złoceniem w proszku, a na bokach piedestału zaakcentowano pola cienkimi złotymi ramkami.

Decyzją Wojewódzkiego Urzędu Ochrony Zabytków w przejściu pomiędzy salonem a ogrodem zimowym wykonano dwie pary pilastrów odwzorowujących dekorację istniejących kolumn, nawiązując tym samym do rozwiązań stosowanych w dekoracji wnętrz obiektów pochodzących z tego samego okresu co willa Leonhardta.

### Podsumowanie i wnioski

Ujawnienie historycznej tkanki podczas prowadzenia prac budowlanych w zabytkach dostarcza cennego materiału badawczego poszerzającego wiedzę o minionych epokach. Dobór odpowiednich metod

rekonstrukcyjnych, właściwe rozpoznanie starych technologii i struktury obiektu, a także współpraca z nadzorem z ramienia WUOZ to nieodzowne elementy prawidłowo przeprowadzonego procesu konserwatorskiego.

W przypadku willi Leonhardta odkrycie zabytkowych kolumn zdeterminowało wystrój nie tylko sali ślubów, w której one występowały, ale także wpłynęło na kolorystykę pozostałych pomieszczeń parteru. Uzyskany finalnie efekt dał namiastkę wyobrażenia o wyglądzie niezachowanych wnętrz. Istotne było wykorzystanie tradycyjnych technologii szlifierskich oraz materiałów zgodnych ze sztuką konserwatorską, co zapewniło należyty efekt końcowy.

Wobec petycji zwolenników zachowania poprzedniego wystroju wnętrz cieszy fakt, że znaleziono „złoty środek”, a ujawnione i zrekonstruowane detale stanowią dowód świetności dawnego wyposażenia tego obiektu.

Za podsumowanie zmiennych losów wystroju wnętrz willi Leonhardta może postużyć fraszka śp. Profesora Jana Tajchmana:

*„Zabytek architektury nie może  
być poddawany modernizacji,  
Gdyż prowadzi to zawsze do  
jego degradacji” [9].*

## Bibliografia

- [1] Janiak M. i in., *Amazing City: Łódź – ostatnio nieodkryte miasto*, broszura Biura Architekta Miasta Łodzi.  
[2] Stefański K., Kusiński J., *Łódź. Pałace i wille*, wyd. Kusiński. Książki o Łodzi, Łódź 2017.  
[3] Stefański K., *Koniec „marzenia o szczęściu” – wnętrza pałacu Karola Poznańskiego jako wyraz schyłku epoki*, [w:] *Sztuka w Łodzi (5). W fabryce, salonie, teatrze i kawiarni – łódzkie wnętrza XIX i XX wieku*, Materiały sesji naukowej, Łódź, 8–9 listopada 2007.  
[4] Hermel J., *Tynki szlachetne stiuki sztukaterie*. Poradnik, Arkady Warszawa 1962.  
[5] Nechay J., *Wyprawy szlachetne i kamień sztuczny*, Państwowe Wydawnictwo Techniczne, Warszawa 1951.  
[6] Leixner S., Raddatz A., *Der Stukkateur*, Deutsche Verlags – Anstalt Stuttgart 1995.

- [7] Warszawa J., *Biała karta willi Ernsta Leonhardta*, Łódź 1984.  
[8] Stefański K., *Ludzie, którzy zbudowali Łódź*. Leksykon architektów i budowniczych miasta (do 1939 roku), Dom Wydawniczy Książki Młyn, Łódź 2009.  
[9] Brodzka J., Ciarkowski B., *Konserwacja i kreacja architektury*. Jan Tajchman i jego działalność, Wydawnictwo Tako, Toruń 2014.

**DOI: 10.5604/01.3001.0054.0126**

PRAWIDŁOWY SPOSÓB CYTOWANIA  
Janicka-Świerguta Katarzyna, 2023, *Ukryta historia – rekonstrukcja zabytkowych kolumn w willi Ernsta Leonhardta w Łodzi*, „Builder” 12 (317).  
DOI: 10.5604/01.3001.0054.0126

**Streszczenie:** Zniszczenie pierwotnego wystroju zabytków na skutek przekształceń i zmian programu użytkowego dotknęło wiele obiektów. Późniejsze prace remontowe mogą zaowocować ujawnieniem śladów historycznej tkanki, stąd istotne jest, by przebiegały we współpracy ze służbami konserwatorskimi. Celem artykułu jest analiza prac rekonstrukcyjnych na kolumnach odkrytych w willi Ernsta Leonhardta w Łodzi. W artykule postużono się metodą studium przypadku, badaniami in situ oraz badaniami empirycznymi. Omówiono prace konserwatorskie ze szczególnym zwróceniem uwagi na zastosowanie starych technologii budowlanych i analizę, jak dokonane odkrycie wpłynęło na nowo projektowany wystrój wnętrz. Uzyskane rezultaty pozwoliły wysnuć wnioski, że elementami prawidłowo przeprowadzonego procesu konserwatorskiego w przypadku wcześniej nieujawnionych zabytkowych detali jest dobór odpowiednich metod rekonstrukcyjnych, właściwe rozpoznanie starych technologii i struktury obiektu oraz poszanowanie dziedzictwa architektonicznego.

**Słowa kluczowe:** rekonstrukcja, stiuki, Łódź, willa

**Abstract: HIDDEN HISTORY – RECONSTRUCTION OF HISTORIC COLUMNS IN ERNST LEONHARDT'S VILLA IN ŁÓDŹ.** The destruction of the original design of monuments as a result of transformations and changes in the utility program affected many objects. Subsequent renovation works may result in revealing traces of the historical fabric, so it is important that they are carried out in cooperation with conservation services. The aim of the article is to analyze reconstruction works on columns discovered in Ernst Leonhardt's villa in Łódź. The article uses the case study method, in situ research and empirical research. Conservation works were discussed, with particular attention paid to the use of old construction technologies and an analysis of how the discovery influenced the newly designed interior design. The obtained results allowed us to draw conclusions that the elements of a properly conducted conservation process in the case of previously undisclosed historic details include the selection of appropriate reconstruction methods, proper identification of old technologies and the structure of the object, and respect for the architectural heritage.

**Keywords:** reconstruction, stucco, Łódź, villa