

**Irena NIEDŹWIECKA-FILIPIAK**

Uniwersytet Przyrodniczy we Wrocławiu  
Wydział Inżynierii Kształtowania Środowiska i Geodezji  
Wrocław, Polska  
e-mail: irena.niedzwiecka-filipiak@upwr.edu.pl

## KRAJOBRAZOWY KONTEKST SIECI NAJCIEKAWSZYCH WSI NA PRZYKŁADZIE WSI Z OPOLSZCZYZNY

### *LANDSCAPED CONTEXT THE NETWORK OF MOST INTERESTING VILLAGES IN THE CONTEXT OF THE OPOLE REGION VILLAGES*

**Słowa kluczowe:** krajobraz wiejski, wyróżniki krajobrazu wiejskiego, Sieć Najciekawszych Wsi, Opolszczyzna

**Key words:** *rural landscape, rural landscape distinguishing marks, Network of the Most Interesting Villages, Opole Region*

#### **Streszczenie**

Sieć Najciekawszych Wsi (SNW) zainspirowana została francuską siecią Le Plus Beaux Village de France. Wieś, aby stać się atrakcyjną powinna posiadać odpowiedni zasób historycznego dziedzictwa kulturowego, wspartego zasobami przyrodniczymi i walorami krajobrazowymi. Istotne jest także odpowiednie ich udostępnienie. Na wstępie mieszkańcy wsi powinni sprecyzować swoje wyróżniki krajobrazowe, które stanowią osnowę do opowieści będącej istotą motywu przyjazdu do wsi. Następnie określają oni obszar udostępniony, który zależy od stanu zachowania jej układu przestrzennego, a także ładu i atrakcyjności wewnątrz. W kontekście oceny wizualnej krajobrazu wsi istotne są: panoramy i ciągi komunikacyjne wjazdowe, strefa wejściowa do obszaru udostępnionego, harmonia wewnątrz, otwarcia i osie widokowe. W artykule pokazano metodę i wyniki oceny 13 wsi z Opolszczyzny pretendujących do uczestnictwa w SNW w roku 2014.

#### **Abstract**

*The Network of the Most Interesting Villages (NMIV) was inspired by the French network Le Plus Beaux Villages de France. In order to become attractive a villagers ought to possess an appropriate range of historic heritage resources, supported by environmental resources and values of the landscape. What is also of vital importance is the appropriate accessibility of all the above. First of all, a village needs to specify its landscape distinguishing marks, which constitute the underlying basis of the story, which forms the essential reason for visiting it. What needs to be determined next is the area available, which is dependent on the extent of preservation of the village spatial layout as well as its spatial order and attractiveness of the interiors. In the context of the village landscape visual evaluation what is important are: panoramas, village entrance passageways, entrance zone to the area available, harmony of the interiors, openings and view axes. This article presents the method and conclusions for the evaluation of 13 villages of the Opole Region which in 2014 aspired for participation in the NMIV.*

## WPROWADZENIE

Problematyka prawidłowego kształtowania krajobrazu obszarów wiejskich, ze względu na wieloaspektowość zagadnień z tym związanych, jest tematem rozważań różnych środowisk naukowych. W chwili obecnej jesteśmy świadkami niekontrolowanej degradacji krajobrazu wiejskiego w Polsce, chociaż są jeszcze miejsca, które uchroniły się przed tym negatywnym zjawiskiem. Niestety, istnieje niebezpieczeństwo dalszego pogłębiania się chaosu przestrzennego na obszarach wiejskich. Związane jest to głównie z brakiem zdecydowanych działań zmierzających do określenia czytelnych zasad postępowania, prowadzących do utrzymania różnorodności regionalnej (Raszeja, 2013). Dodatkowo niejednoznaczność interpretacji pojęcia region potęguje negatywne zjawiska i przyczynia się do kryzysu planowania regionalnego (Belof, 2013). Negatywny wpływ na krajobraz wiejski ma również powszechna globalizacja prowadząca do unifikacji krajobrazu (Chmielewski, 2013). Obserwuje się także tendencje w kształtowaniu zabudowy i przestrzeni wiejskiej, specyficzne dla miast, co prowadzi do zaniku czytelnego charakteru obszarów wiejskich. W znacznym stopniu przyczyniają się do tego sami mieszkańcy wsi. Trafnie stwierdza M. Kowicki (2010) „Wszakże wieś małopolska, a nawet szerzej, wieś polska, staje się obszarem niepamięci nie tylko dlatego, że zły los tak chce. Chce tego szczerze bardzo wielu mieszkańców naszego regionu i kraju, także tych, którzy wywodzą się ze wsi”.

Aktualne narzędzia, które precyzują obowiązujące w Polsce ustawy, nie są wystarczająco skuteczne w prawidłowym kształtowaniu krajobrazu wiejskiego. Problemem jest nie tylko zakres prawa, ale również to, że działania na tych obszarach powinny być ściśle powiązane ze społecznościami lokalnymi, które żyją i funkcjonują na tym terenie, a przy tym mają ogromny wpływ na jego kształtowanie (Pawłowska, 2014, Kuriata i in., 2014).

Warunkiem prawidłowego kształtowania krajobrazu wiejskiego jest jego wstępna waloryzacja. Niezbędne jest wyznaczenie obszarów i jednostek wiejskich, które są aktualnie szczególnie cenne, także tych, które mają potencjał, aby stać się wartościowymi, bądź takich, których krajobraz jest przeciętny lub wykazuje się różnym stopniem zdegradowania i dysharmonii. W krajach zachodniej Europy takie próby działania czynione są od wielu lat, choć problemy podobne do polskich, również tam są nadal aktualne (Jaszczak, 2009; Dixon-Gough, Hernik, 2010).

Poszukiwania rozwiązań czynione są nie tylko na obszarze Europy. Z tymi samymi problemami borykają się także naukowcy i projektanci na innych kontynentach. D. Thorbeck (2012) sugeruje, że w kontekście projektowania dla obszarów wiejskich powinno się wykreować zupełnie nowe podejście, które uwzględniałoby przemiany tych terenów, co pokazuje na przykładzie Stanów Zjednoczonych. W Chinach zaproponowano projektowanie tzw. *agricultural parks*, które są kompleksowymi rozwiązaniami dla obszaru poszczególnych miejscowości wraz z ich rozłogami. Te nowatorskie pomysły skierowane są na rozwój wsi bazujący na produkcji rolniczej powiązanej z turystyką.

W Polsce jednym z kierunków wsparcia dla budowania przyszłości wsi jest Program Odnowy Wsi, a także LEADER. Pierwszy z nich oparty jest na inicjatywie oddolnej i jego działania ograniczają się do jednej lub kilku współpracujących wsi. Program LEADER jest działaniem o szerszym zakresie, gdzie lokalne grupy działania LGD opracowują strategię dla kilku gmin. Oba się bardzo dobrze uzupełniają, z tym, że Program Odnowy Wsi funkcjonuje obecnie jedynie w kilku województwach (Idziak, Wilczyński, 2013). Kolejną szansą na zachowanie tradycyjnego krajobrazu wsi jest wdrażana obecnie w Polsce Sieć Najciekawszych Wsi (SNW). Celem niniejszego opracowania jest przedstawienie tej idei, a także roli wybranych elementów wizualnych i przyrodniczych krajobrazu wiejskiego w kreowaniu wizerunku wsi i możliwości jej uczestnictwa w sieci. Podstawą będą wyniki oceny 13 wsi pretendujących do udziału w sieci z województwa opolskiego.

## IDEA SIECI NAJCIEKAWSZYCH WSI

Idea utworzenia Sieci Najciekawszych Wsi w Polsce powstała w 2012 r. z inspiracji francuską siecią najpiękniejszych Wsi Francji (Le Plus Beaux Village De France). Z inicjatywy ówczesnego wojewody opolskiego R. Wilczyńskiego, w powiązaniu z działaniami Zespołu Doradczego ds. Zachowania Dziedzictwa Kulturowego Opolszczyzny, powstało eksperckie opracowanie, w którym określono możliwości zorganizowania i funkcjonowania takiej sieci w Polsce (Wilczyński, 2012). Było ono poprzedzone kilkuletnimi pracami zespołu zmierzającymi do zwaloryzowania wsi w województwie opolskim, pod kątem posiadanego przez nie materialnego dziedzictwa kulturowego. Na kolejnych etapach prac podjęto decyzję o zmianie nazwy z najpiękniejszych na najciekawsze ze względu na powszechne używanie słowa – najpiękniejsze – w konkursach organizowanych w ramach Programu Odnowy Wsi, gdzie istotne jest przede wszystkim „piękno duchowe wspólnoty wiejskiej”, mniejsze znaczenie ma krajobraz wsi. Dodatkowo, stopień przekształceń krajobrazu polskich wsi, jest tak znaczący, że obecnie jest niewiele miejscowości, w których zachowały się, tradycyjne walory dziedzictwa kulturowego.

Pierwsza grupa 230 miejscowości z całej Polski, potencjalnych uczestników sieci została wybrana przez ekspertów w latach 2013-2014 na podstawie kwerendy wojewódzkich konserwatorów zabytków. W 2014 r. wykonano pilotażowe oceny 13 miejscowości z województwa opolskiego i 4 miejscowości z województwa śląskiego<sup>1</sup>.

---

<sup>1</sup> Ocena w woj. opolskim wykonana została pod kierunkiem I. Niedźwieckiej-Filipiak, w woj. śląskim pod kierunkiem Z. Kuriaty z Instytutu Architektury Krajobrazu Uniwersytetu Przyrodniczego we Wrocławiu. Zob. więcej w: Niedźwiecka-Filipiak I., 2015, Walory miejscowości – tworzywem Sieci Najciekawszych Wsi, Wyd. Urząd Marszałkowski Województwa opolskiego, Opole, <http://www.psorw.odnowawsi.pl/images/publikator---28-05-2014----b.pdf>, [dostęp 27.06.2016].

Następnym krokiem była realizacja w 2015 r. projektu pod nazwą „Tworzenie Sieci Najciekawszych Wsi” finansowanego przez FAPA<sup>2</sup>, w którym kolejnej ocenie poddano 50 wsi z całej Polski<sup>3</sup>. Obecnie trwają dalsze prace nad wdrażaniem sieci wspierane przez Polskie Towarzystwo Geograficzne<sup>4</sup>.

Celem powstania SNW jest stworzenie możliwości zachowania charakterystycznych elementów wiejskiego dziedzictwa kulturowego, w tym krajobrazu, oraz utworzenia na ich bazie markowego produktu turystycznego dającego szansę na rozwój poszczególnych miejscowości. Poza tym postawiono zadanie rozpropagowania wśród całego społeczeństwa wiejskich wartości i nadania im rangi wizytówki regionu.

Samo posiadanie przez daną miejscowość znaczących walorów nie wystarcza do uczestnictwa w SNW, ponieważ konieczne jest ich udostępnienie. Niezmiernie ważna jest odpowiedniej jakości infrastruktura umożliwiająca atrakcyjne przeżycie pobytu we wsi. Aktywne korzystanie z oferty turystycznej pozwala łatwiej poznać, zrozumieć i zapamiętać daną miejscowość.

Przy pracach nad określeniem najcenniejszych, istniejących, charakterystycznych elementów we wsi można posłużyć się ideą wyróżników krajobrazu wsi<sup>5</sup>. Ryc. 1 pokazuje ich podział, który w uporządkowany sposób może zwrócić uwagę mieszkańców wsi na najcenniejsze elementy posiadanego zasobu. Jest to ważne, ponieważ każda wieś jest inna, w każdej można określić takie wartości, które należy zachować, podkreślić lub wykorzystać do kreowania przyszłych wizji rozwoju miejscowości.

Wyróżnik krajobrazu wiejskiego – to identyfikator, który służy określeniu zasobów poszczególnych miejscowości w celu odróżnienia ich od siebie.

Precyzując, wyróżnik krajobrazu wiejskiego to cecha lub zespół cech określonej przestrzeni obszarów wiejskich, cech – zarówno materialnych jak i niematerialnych, charakterystycznych lub dominujących, stanowiących niejako jej kod genetyczny.

Każda wieś ma różnego rodzaju wyróżniki. Jednak, jeden z nich powinien mieć rolę wiodącą, pozostałe wspomagającą i uzupełniającą.

---

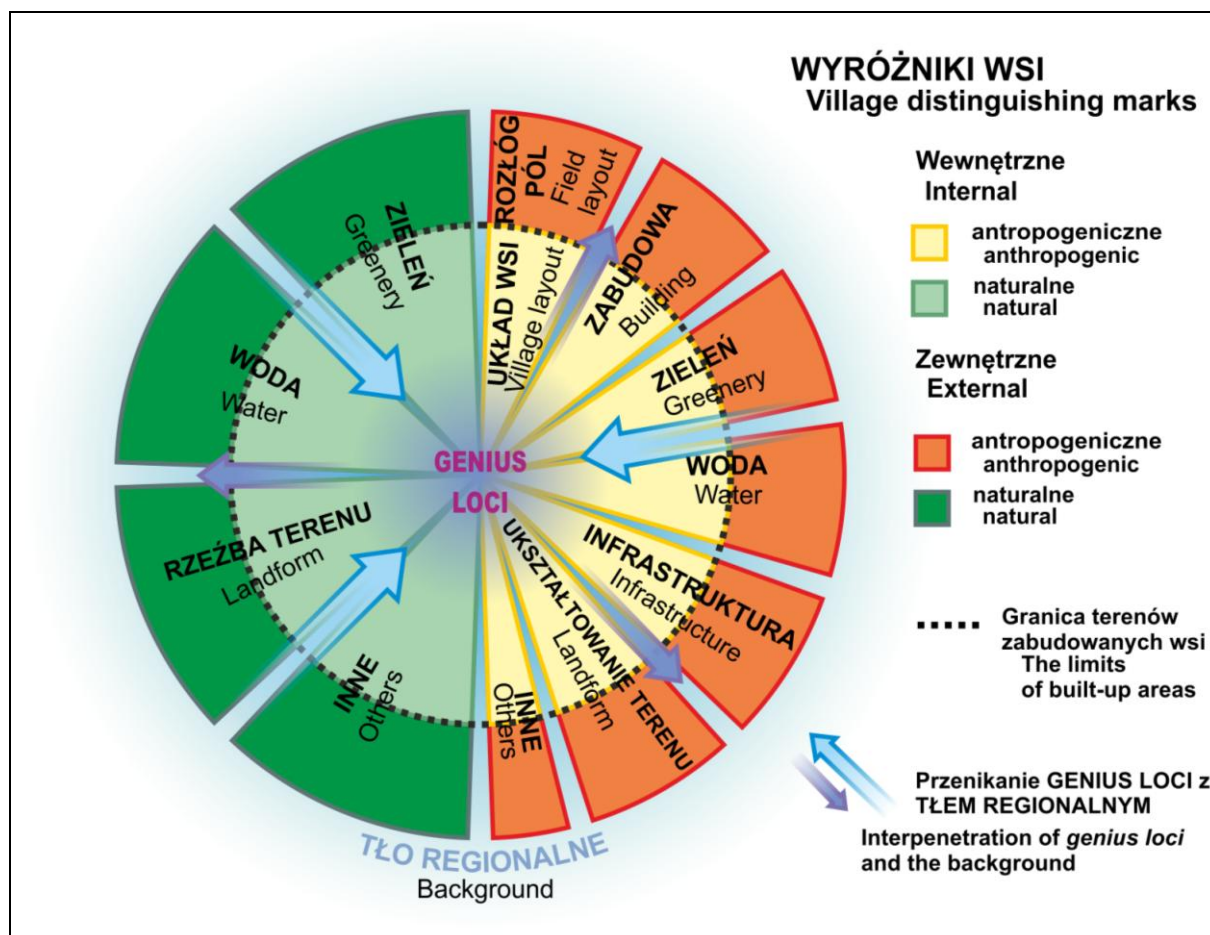
<sup>2</sup> Fundacja Programów Pomocy dla Rolnictwa (FAPA) działa od 1992 r., utworzona przez Ministra Rolnictwa i Gospodarki Żywnościowej działającego w imieniu Skarbu Państwa. Wspiera ona działania na rzecz rozwoju obszarów wiejskich, rolnictwa, rynków rolnych oraz sektorów związanych z rolnictwem <http://www.fapa.com.pl>.

<sup>3</sup> Całością prac kierował R. Wilczyński, koordynatorem merytorycznym projektu był M. Wójcik z Uniwersytetu Łódzkiego.

<sup>4</sup> Więcej informacji na temat historii oraz aktualnych prac nad wdrożeniem SNW na stronie Polskiej Sieci Odnowy i Rozwoju Wsi – przyszłego operatora sieci: <http://www.psorw.odnowawsi.pl/index.php>.

<sup>5</sup> Metoda wyróżników krajobrazu wsi, jako podstawy do badania krajobrazu i kreowania nowego wizerunku wsi została opracowana przez autorkę artykułu. Polega ona na tym, że w krajobrazie poszczególnych miejscowości określa się elementy charakterystyczne, które następnie podlegają klasyfikacji w celu określenia wyróżnika wiodącego, wspomagającego i uzupełniającego. Mają one być bazą i inspiracją do tworzenia nowych projektów dla wsi, dając szansę na kontynuację tradycji, poszanowanie środowiska przyrodniczego i budowanie nowych wartości z uwzględnieniem walorów krajobrazu wiejskiego (Niedźwiecka-Filipiak, 2009; Niedźwiecka-Filipiak, 2012)

W przypadku, gdy trudno jest określić, jaki element krajobrazu wsi może być wyróżnikiem wiodącym można taką rolę nadać lub taki wyróżnik stworzyć. Wiodąca rola wiąże się z wykreowaniem przewodniego hasła dla wsi, będącego inspiracją do przyszłych projektów, wspieranych pozostałymi wyróżnikami. W przypadku SNW wyróżniki te mogą posłużyć do budowania opowieści dla wsi, a także wspomóc konstrukcję trasy turystycznej, będącej jednym z wymogów uczestnictwa w SNW.



Ryc.1 Model podziału wyróżników krajobrazu wiejskiego

Fig. 1. Division model for rural landscape distinguishing marks.

Źródło/Source: Niedźwiecka-Filipiak, 2015.

Trzeba dodać, że wyróżniki krajobrazu wiejskiego najczęściej kojarzą się z zabytkami. To pierwsza myśl, która się pojawia. Jednak wyróżnik krajobrazu wiejskiego rozumiany, jako element charakterystyczny, powtarzalny jest pojęciem znacznie szerszym. Jak pokazano na ryc.1 można ich szukać w całej przestrzeni wiejskiej, tej wewnętrznej i zewnętrznej w odniesieniu do wartości materialnych i niematerialnych (*genius loci*, tło regionalne). Mogą dotyczyć zarówno zabudowy, w tym powtarzalnego detalu architektonicznego, budulca czy koloru ścian, powtarzalnych kształtów dachów, ale również zieleni, np. nasadzeń w przedogródkach, atrakcyjnego parku wiejskiego, lub dobrze zagospodarowanego placu. Czasem są to widoczne ze wsi wzgórza lub pobliskie jezioro. Wyróżnikami mogą być wewnętrzne zwyczaje

przenikające się z tradycją o regionalnym charakterze. Często trudne jest określenie rangi już sprecyzowanych wyróżników, a jest to ważne, ponieważ mogą one służyć do budowania przyszłych strategii, planów rozwoju wsi, czy określania wytycznych do MPZP dla miejscowości lub jak w przypadku Sieci Najciekawszych Wsi do budowania opowieści o wsi (Niedźwiecka-Filipiak, 2015).

## OBSZAR I METODY BADAŃ

W 2014 r. wykonano pilotażową ocenę 13 miejscowości z województwa opolskiego pod kątem spełnienia warunków uczestnictwa w SNW, oraz określenia ich ewentualnego potencjału, który można by wykorzystać w przyszłości<sup>6</sup>. Były to wsie: Kadłub (gm. Strzelce Opolskie), Kamień Śląski (gm. Gogolin), Karłowice (gm. Popielów), Maciejów (gm. Kluczbork), Pawłowice (gm. Gorzów Śląski), Pilszcz (gm. Kietrz), Pokój (gm. Pokój), Przechód (gm. Korfantów), Raszowa (gm. Leśnica), Różyna (gm. Lewin Brzeski), Stary Paczków (gm. Paczków), Stare Siołkowice (gm. Popielów), Zagwizdzie (gm. Murów).

Ocenę wsi pretendujących do uczestnictwa w sieci przeprowadzano na podstawie karty oceny miejscowości (KOM)<sup>7</sup>. W karcie tej dokonano podziału na trzy zasadnicze obszary: I Zasób (70 pkt), II Specyfika wsi (15 pkt) i III Klimat (15 pkt). W obszarze zasobu miejscowości oceniano podobszary – ukształtowanie i wizerunek miejscowości, (max. 30 pkt), infrastrukturę pobytową (max. 20 pkt) oraz udostępnienie walorów poprzez wytyczenie trasy (max. 20 pkt). Precyzowane były przy tym opisywane wcześniej wyróżniki. Każda wieś mogła uzyskać maksymalnie 100 punktów<sup>8</sup>. Wszystkie te elementy dotyczyły części udostępnionej miejscowości, tzn. takiego obszaru wsi, który został przez mieszkańców określony, jako atrakcyjny, nasycony odpowiednią ilością elementów charakterystycznych (wyróżników) i cennych, oraz taki, który ma być odwiedzany i pokazywany przyjezdnym. Nie oznacza to braku dostępu do pozostałej części miejscowości, granice części udostępnionej są umowne. Zdarzają się przypadki, gdy cała wieś jest obszarem udostępnionym, czasem jest to jej historycznie ukształtowana i nieprzekształcona dysharmonijnie część.

---

<sup>6</sup> Ocenę wykonał zespół pod kierunkiem I. Niedźwieckiej-Filipiak. Członkowie to przedstawiciele Instytutu Architektury Krajobrazu Uniwersytetu Przyrodniczego we Wrocławiu: P. Filipiak i J. Pyszczek. W objazdach uczestniczyli też przedstawiciele Wojewody Opolskiego i Urzędu Marszałkowskiego Województwa Opolskiego.

<sup>7</sup> R. Wilczyński jako autor KOM przyjął układ karty z podziałem na poszczególne obszary, podobszary, elementy składowe i aspekty oraz ogólne kryteria i punktację ich oceny. I. Niedźwiecka-Filipiak przeprowadzając ocenę dla 13 wsi na Opolszczyźnie przyjęła szczegółowe kryteria podnoszące lub obniżające oceniane aspekty i elementy składowe obszarów i podobszarów w KOM. Idea SNW, wzór karty i szerszy opis wszystkich kryteriów oceny zob.: Niedźwiecka-Filipiak I., 2015: Walory miejscowości..., *op. cit.*

<sup>8</sup> Przyjęto, że ocena ekspercka wsi powinna wynieść min. 65 pkt. By mogła stać się uczestnikiem SNW. Ustalenie Prezydium PSORW z 22 05 2015, Raszowa

W niniejszym artykule skupiono się jedynie na części IA oceny (rozumianej w ujęciu KOM), dotyczącej fragmentu zasobu wsi, który stanowią wybrane materialne elementy krajobrazu wsi (ryc. 2). Pozostałe, oceniane aspekty, dotyczące: turystycznej infrastruktury pobytowej, konstrukcji i opisu trasy zwiedzania, budowania klimatu, wzmacniania i podkreślania specyfiki wsi, udostępniania obiektów, kształtu i adekwatności opowieści w stosunku do posiadanych wyróżników oraz stworzonej oferty np. w postaci tematycznych warsztatów są zagadnieniem istotnym, ale na tyle obszernym, że pominięto je celowo, aby w niniejszym artykule zwrócić uwagę przede wszystkim na materialne elementy krajobrazu wsi.

## WYNIKI OCENY 13 MIEJSCOWOŚCI Z OPOLSZCZYZNY

Na diagramie (ryc. 3) przedstawiono końcową ocenę wszystkich 13 miejscowości w rozbiciu na poszczególne obszary. Ocena zaledwie 3 wsi przekroczyła połowę możliwych do uzyskania punktów. Przyjęto, że uzyskanie 35 pkt daje potencjalną szansę na uczestnictwo w SNW w przyszłości, uzależnione jednak od działań mieszkańców skierowanych na poprawę najgorzej ocenionych (wg karty KOM) elementów we wsi.

Zestawienia zbiorcze ocen w podobszarze IA ukształtowania i wizerunku miejscowości wykazały, że najlepiej ocenionymi aspektami okazały się formy w przestrzeni wiejskiej o szczególnych walorach historycznych i wizualnych, w tym zabytki, lecz niezwiązane z budownictwem zagrodowym, tylko sakralnym i dworsko-pałacowym. Równie wysoko oceniono ogólny wizerunek wsi rozumiany jako spójność i harmonię wewnątrz miejscowości oraz stan zachowania historycznych układów ruralistycznych, a także zabytkowe wyróżniki wsi (ryc. 5). Dobrze oceniona została różnorodność i specyficzność elementów przyrodniczych, w tym obszary i typy zieleni wewnątrz miejscowości, a także cenne elementy przyrodnicze i krajobrazowe w bezpośrednim otoczeniu wsi (ryc. 7).

Niestety jednym z najniżej ocenionych elementów okazała się tradycyjna zabudowa zagrodowa, jej stan zachowania, w tym budulec, historyczny detal architektoniczny i ogrodzenia posesji (ryc. 5), choć dość dobrze prezentowało się zagospodarowanie otoczenia budynków (ryc. 6). Niezbyt wysoką ocenę w wizerunku miejscowości miały także strefy wejściowe do obszaru udostępnionego, wjazdowe ciągi komunikacyjne, panoramy miejscowości (ryc. 4) oraz otwarcia widokowe dające wgląd z wnętrza wsi na jej otoczenie (ryc. 7).

Przeprowadzona waloryzacja pokazuje problem powtarzający się w ocenianych miejscowościach, który dotyczy braku pomysłu na rozwiązania połączone z modernizacją czy przebudową zabudowy zagrodowej. Stwierdzono, że dobra ocena zieleni w otoczeniu wsi, a także jej form we wnętrzach nie łączy się z pozytywną oceną wjazdów, stref wejściowych do obszaru udostępnionego i panoram miejscowości.

Obszary oceny	Podobszary	Elementy składowe	Aspekty	Ocena walorów (elementu / aspektu)						Punkty łącznie		
				Wybitna 1,0	Wysoka 0,75	Dobra** 0,5	Niska* 0,25	Nieodpowiednia* 0,0	Dyskwalifikująca X	za aspekt	za element	za obszar
1.	2.	3.	4.	5a.	5b.	5c.	5d.	5e.	6	7.	8.	9.
I Zasób miejscowości	A Ukształtowanie i wizerunek miejscowości (części udostępnionej)	1. Układ przestrzenny  8 pkt (1-3 za aspekt)	1.1 Sylweta miejscowości - ekspozycja, atrakcyjność, widoku na wieś <b>1pkt</b>				X/Y			0,25/ 0,25	4,25/ 6,75	
			1.2 Ogólny wizerunek - atrakcyjność, ład przestrzenny, (spójność, harmonia ukształtowanie); <b>2 pkt</b>	Y	X				1,50/ 3,00			
			1.3 Centrum /miejsca centralne – jakość i jw.; <b>2 pkt</b>	Y			X		0,50/ 2,00			
			1.4 Strefy wejściowe –jw.; <b>2pkt</b>	Y	X				1,50/ 1,0			
			1.5 Wjazdowe ciągi komunikacyjne oraz wiodące do infr. pobytu poza obszarem udostępnienia – stan ich wnętrz krajobrazowych; <b>1 pkt</b>				X		0,50/ 0,5			
		2. Zabytki, obiekty, formy w przestrzeni o szczególnych walorach  9 pkt (1-4 za aspekt)	2.1 Historyczny układ ruralistyczny - wartość, stan zachowania i czytelność ; <b>1pkt.</b>	Y			X		0,50/ 4,0			
			2.2 Obiekty zabytkowe - wartość / unikatowość, stan i liczebność / nasycenie; <b>4 pkt</b>	X			Y		4,00/ 0,5			
			2.3 Wyróżniki wsi - wartość /unikatowość, nasycenie; <b>3 pkt</b>	X/Y					3,00/ 2,0			
			2.4 Zabudowa zagrodowa i inna o wysokich walorach hist., architekt. (detal, budulec, itp.) – stan i jw. <b>1 pkt</b>				X/Y		0,25/ 0,5			
		3. Zabudowa i posesje  5 pkt (1-2 za aspekt)	3.1 Stan techniczny, zakres przekształceń - kolorystyka, materiały, wykończenie; <b>2 pkt</b>				X/Y		1,00/ 1,0			
			3.2 Otoczenie budynków (podwórza, ogrody, sady) - stan i charakter upraw, zieleni, małej architektury, elementów uatrakcyjniających;... <b>2 pkt</b>				Y	X	0,50/ 1,0			
			3.3 Ogrodzenia – stan, adekwatność (materiały, konstrukcja, kolorystyka) <b>1 pkt</b>				Y	X	0,25/ 0,5			
		4. Przestrzeń publiczna i jej wyposażenie (np. mała architektura, system informacji wizualnej) – standard, jakość ; <b>2 pkt</b>	Y			X			0,50/2,0			
		5. Elementy przyrodnicze, krajobrazowe, obszary i typy zieleni wewnątrz miejscowości – różnorodność, specyficzność, adekwatność; <b>2 pkt</b>	Y	X					1,50/2,0			
		6. Jakość otoczenia i powiązanie z otoczeniem  4 pkt (1-2 za aspekt)	6.1 Widoczna z wewnątrz rama krajobrazowa wsi (panoramy, osie widokowe) – urozmaicenie, atrakcyjność, osobliwość; <b>1 pkt</b>				X	Y		0,50/ 0,25		
			6.2 Punkty widokowe dające wgląd w otoczenie - dostępność, oznaczenie i urządzenie; <b>1 pkt</b>	Y					X	0,00/ 2,00		
			6.3 Cenne elementy przyrodnicze i krajobrazowe w bezpośrednim otoczeniu miejscowości; <b>2 pkt</b>		X/Y					1,50/ 0,75		

\* Aktualna forma kartu oceny miejscowości (KOM) znajduje się na stronie [www.pSORW.odnowawsi.pl/images/KOM.png](http://www.pSORW.odnowawsi.pl/images/KOM.png) [dostęp 27.06.2016].

\* The current village evaluation chart form is available at the site: [www.pSORW.odnowawsi.pl/images/KOM.png](http://www.pSORW.odnowawsi.pl/images/KOM.png) [access 27.06.2016].

Ryc. 2. Wypełniona część I A karty oceny miejscowości (KOM), X ocena wsi Karłowice, Y ocena wsi Stare Siołkowice.

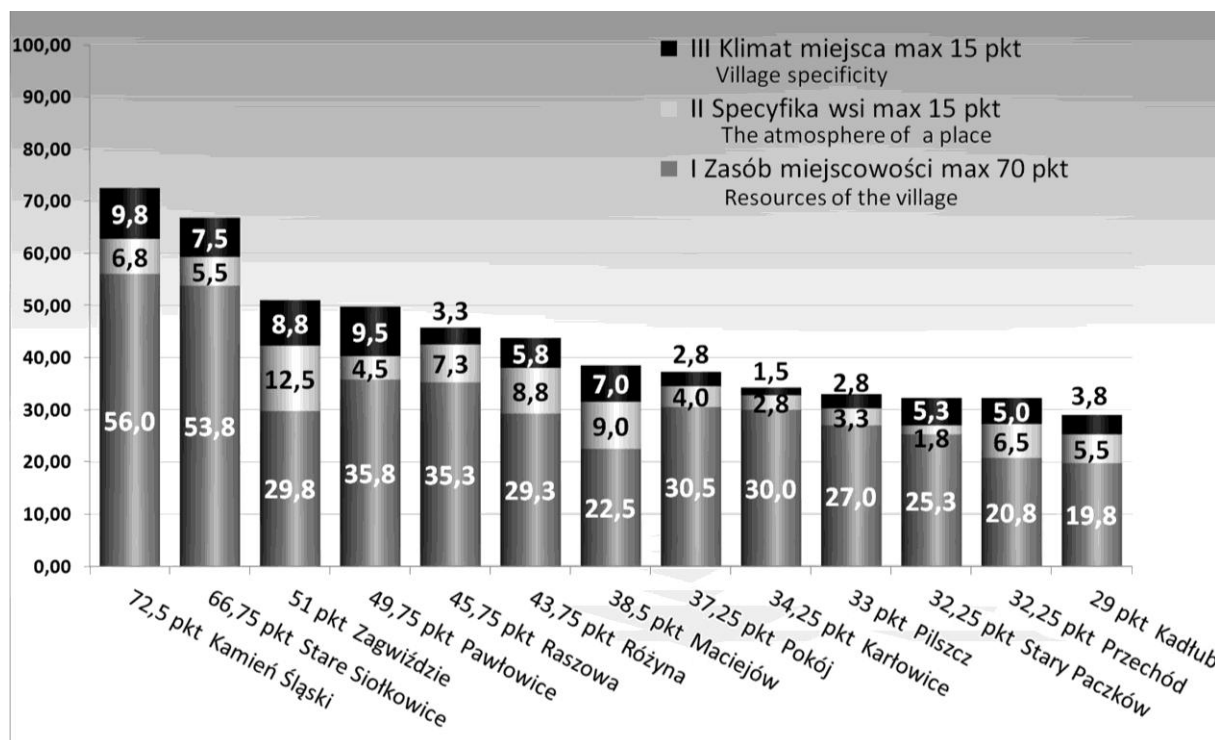
Źródło: oprac. I. Niedźwiecka-Filipiak, P. Filipiak, J. Pyszczek (2014), na podst. (KOM) R. Wilczyński.

Fig. 2. Completed part I A of the village evaluation card (KOM), X evaluation of Karłowice, Y evaluation of Stare Siołkowice.

Source: own elaboration by I. Niedźwiecka-Filipiak, P. Filipiak, J. Pyszczek (2014), based on (KOM) R. Wilczyński.

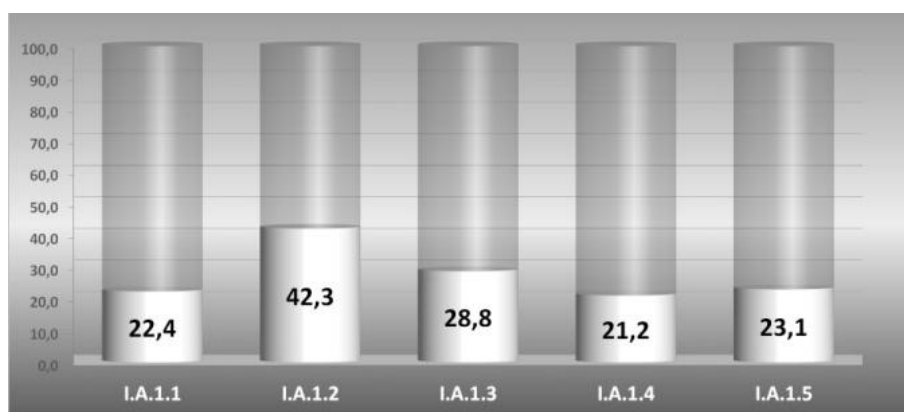


W jaki sposób podnieść jakość tych ostatnich elementów krajobrazu wsi, to pytanie, które muszą sobie zadać mieszkańcy. Co prawda nie jest to element, który wpływa najmocniej na złą sumaryczną ocenę miejscowości (wg karty KOM), jednak ważne jest, aby zwrócić na niego uwagę, ponieważ jego znaczenie nie jest często dostrzegane, wręcz bagatelizowane, a to właśnie wjazd do miejscowości jest pierwszym wrażeniem, które zachęca lub odwrotnie zniechęca ewentualnych przyjezdnych.



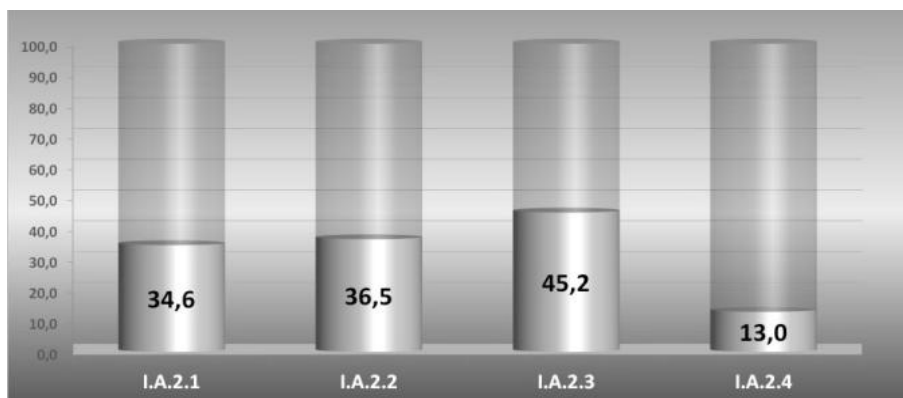
Ryc. 3. Ranking wsi pod względem uzyskanej punktacji.

Fig. 3. Ranking of the village according to the obtained points.



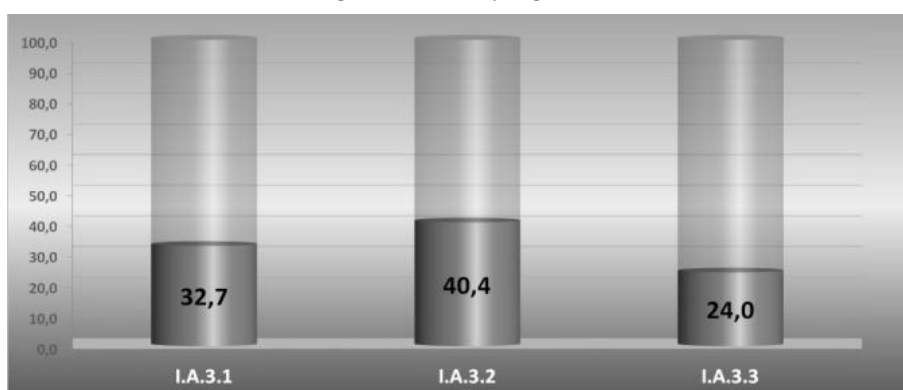
Ryc. 4. Wyniki oceny: IA 1.1 Sylweta miejscowości; IA 1.2 Ogólny wizerunek; IA 1.3 Centrum; IA 1.4 Strefy wejściowe; IA 1.5 Wjazdowe ciągi komunikacyjne oraz wiodące do infr. pobytu poza obszarem udostępnienia.

Fig. 4. Evaluation results: IA 1.1 Village profile; 1.2 Village general image; 1.3 Village Centre; 1.4 Entrance zones; 1.5 Entrance passageways and these leading to the tourist infrastructure area outside the available area (area of interest).



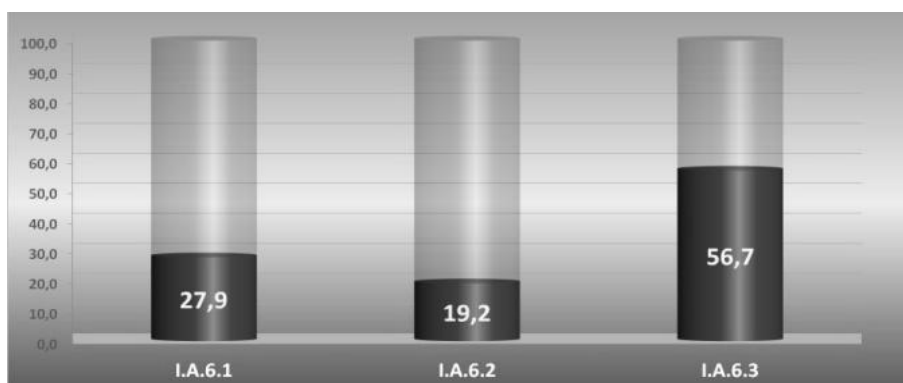
**Ryc. 5.** Wyniki oceny: IA 2.1 Historyczny układ ruralistyczny; IA 2.2 Obiekty zabytkowe; IA 2.3 Wyróżniki wsi; IA 2.4 Zabudowa zagrodowa i inna o wysokich walorach hist., architekt.

**Fig. 5.** IA Evaluation results: Historic rural layout; 2.2 Historic monuments; 2.3 Village distinguishing marks; 2.4 Farmstead buildings and others of high historical values, architectural.



**Ryc. 6.** Wyniki oceny: IA 3.1 Stan techniczny, zakres przekształceń; IA 3.2 Otoczenie budynków (podwórza, ogrody, sady); IA 3.3 Ogrodzenia – stan, adekwatność.

**Fig. 6.** IA 3.1 Evaluation results: Technical condition, scope of transformations; 3.2 Building surroundings (yards, gardens, orchards); 3.3 Fences – condition, adequacy.



**Ryc. 7.** Wyniki oceny: IA 6.1 Widoczna z wewnątrz rama krajobrazowa wsi (panoramy, osie widokowe); IA 6.2 Punkty widokowe dające wgląd w otoczenie; IA 6.3 Cenne elementy przyrodnicze i krajobrazowe w bezpośrednim otoczeniu miejscowości

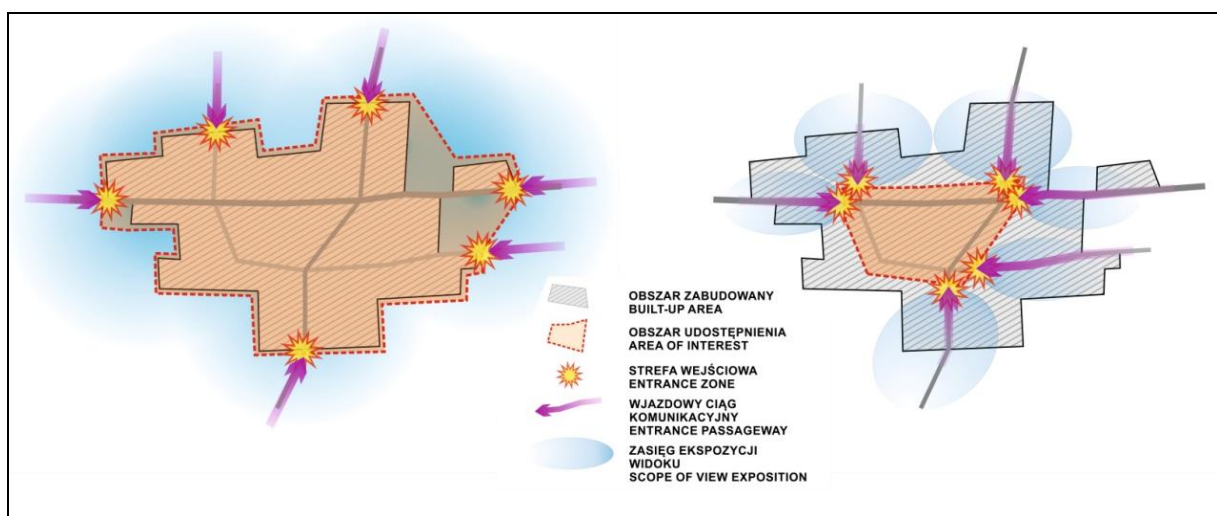
**Fig. 7.** IA 6.1 Evaluation results: The village landscape outline visible from outside (panoramas, view axes) 6.2 View points giving insight into the surroundings; 6.3 Valuable natural and landscape elements within immediate vicinity of the village

*Źródło ryc. 3-7: oprac. I. Niedźwiecka-Filipiak na podst. przeprowadzonej w 2014 r. oceny wsi w woj. opolskim*

*Source fig. 3-7: own elaboration by I. Niedźwiecka-Filipiak based on the assessment of villages in the province Opole in 2014.*

## ROLA STREF WJAZDOWYCH DO OBSZARU UDOSTĘPNIONEGO WSI W SNW

Strefa wjazdowa do części udostępnionej wsi łączy się z otwartym krajobrazem i otoczeniem wsi oraz jej panoramami. Taka sytuacja ma miejsce, gdy zachowany został układ ruralistyczny całej miejscowości, a także gdy współczesna zabudowa wkomponowuje się harmonijnie w strukturę wsi, na zasadzie zabudowy plombowej. W tym przypadku rangi nabierają: otoczenie wsi, ciągi komunikacyjne wjazdowe i jej panoramy (ryc. 8). Stąd istotna jest ekspozycja panoram miejscowości, a nie wprowadzanie na ich przedpolu obiektów o agresywnej, obcej formie i kolorystyce. Ważne jest podkreślenie wjazdów do wsi alejami lub szpalerami drzew, czasem poprzez odpowiednio wkomponowane pojedyncze formy zieleni wysokiej lub krzewów.



**Ryc. 8.** Cały obszar wsi jest udostępniony. Rangi nabiera otoczenie wsi i jej panoramy wjazdowe z wjazdowymi ciągami komunikacyjnymi.

**Fig. 8.** The whole village area is made available. What gains importance is the village surroundings and its entrance panoramas with communication corridors.

**Ryc. 9.** Wieś udostępnia tylko fragment obszaru. Istotne są wnętrza ulic wjazdowych, prowadzących do obszaru udostępnienia.

**Fig. 9.** Only part of the village is made available. The entry roads and these leading to the area of interest (available area) are important.

*Źródło ryc. 8, 9: oprac. własne I. Niedźwiecka-Filipiak.  
Source fig. 8, 9: own elaboration by I. Niedźwiecka-Filipiak.*

Należy unikać reklam sytuowanych wzdłuż tych dróg. W tej sytuacji strefa wejściowa jest miejscem wjazdu na teren zabudowany wsi, dlatego wskazane jest umieszczenie symbolu z wyróżnikiem wsi ("witacza") z czytelną informacją o wsi. Ekspozycja panoramy wsi, czasem jest niemożliwa ze względu na ukształtowanie terenu (dolina) lub lokalizację wsi w otoczeniu lasu. Na terenie płaskim, w widocznej panoramie wsi o tradycyjnym charakterze, linia budynków (pozorna linia łącząca zarysy budynków) poprzeplatana jest z tzw. linią zieleni (pozorną linią łączącą zarysy zieleni)

(ryc. 10). Gdy zanika jedna z linii powoduje to jednocześnie negatywny efekt np. brak widoczności zabudowy wsi (sama zieleń) lub powstanie "ściany" z budynków, w których sąsiedztwie brak jest zieleni wysokiej, chociażby sadów.

Odmienna sytuacja jest, gdy wieś udostępnia jedynie fragment obszaru wewnątrz miejscowości. Wjazdowe ciągi komunikacyjne mają wtedy kontynuację na terenach zabudowanych wsi. W tym momencie istotne jest kształtowanie pierzei ulic, które prowadzą do strefy wejściowej (ryc. 9). Powinno się je w miarę możliwości porządkować poprzez ujednoczanie kolorystyki, form budynków i ogrodzeń, czy komponowanie zieleni. Strefy wejściowe znajdują się także wewnątrz wsi, dlatego powinny być w tej sytuacji w miarę możliwości wyraźne. Zatem wskazane jest lokalizowanie ich np. na zakręcie, skrzyżowaniu, zwężeniu lub poszerzeniu ulicy, albo przy wejściu na plac. Ważne jest także wprowadzanie odpowiednich akcentów podkreślających te miejsca. Mogą mieć one charakter bram krajobrazowych.



Ryc. 10. Schemat tradycyjnej panoramy wsi – teren płaski.

*Fig. 10. Diagram of a traditional village panorama – flat area.*

*Źródło/Source: Niedźwiecka-Filipiak, 2015: 46).*

## PODSUMOWANIE

Współczesny krajobraz wiejski wypracowało wiele pokoleń. Zmieniające się potrzeby mieszkańców wsi wpływają na kolejne jego przekształcenia. Sieć Najciekawszych Wsi jest szansą na zachowanie tradycyjnego krajobrazu wsi i uczynienia z niego produktu turystycznego. Wyniki przeprowadzonej oceny wskazują na te elementy, które wpływały na decyzję mieszkańców wsi, aby pretendować do uczestnictwa w SNW, zakładając, że uznawali swoje miejscowości za atrakcyjne. Ocena wykazała, że większość wsi miała nisko ocenione strefy wjazdowe do części udostępnionej, a także niski stan zachowania zabudowy zagrodowej. O ile atrakcyjność i harmonię stref wjazdowych można stosunkowo łatwo zmienić na lepsze, a wymaga to przede wszystkim czasu i dobrej woli mieszkańców, to degradacja i zanikanie zabudowy zagrodowej zmienia krajobraz wsi nieodwracalnie. Wymiana jej na nową, tylko mieszkaniową unifikuje wsie, przez co zatracany jest unikatowy wygląd poszczególnych miejscowości.

Już samo uczestnictwo w ocenie ma walory edukacyjne dla mieszkańców, ponieważ współpraca z ekspertami wykonującymi diagnozę, zwiększa ich świadomość. Trzeba dodać, że ocena to dopiero początek, nawet jeśli nie pozwoliła mieszkańcom na przystąpienie do SNW od razu. Na jej podstawie mieszkańcy mogą podjąć działania zwiększające atrakcyjność ich miejscowości, w tym także krajobrazu. Należy pamiętać, że Sieć Najciekawszych Wsi była inspirowana siecią najpiękniejszych wsi francuskich o bardzo wysokich walorach krajobrazowych. Stąd dobrze zorganizowana infrastruktura pobytowa oraz różnego rodzaju dodatkowe atrakcje np. warsztaty, gry terenowe, miejsca aktywnego wypoczynku itp. są ważne, ale nie powinny zakłócać i przytłaczać tradycyjnego krajobrazu wsi, bo najważniejsze i na samym początku muszą być wartości reprezentowane przez wieś.

## LITERATURA

- Belof M., 2013: Teoria i praktyka planowania regionalnego. Oficyna Wydawnicza Politechniki Wrocławskiej, Wrocław.
- Chmielewski T.J., 2013: Systemy krajobrazowe struktura-funkcjonowanie-planowanie. Wydawnictwo Naukowe PWN, Warszawa.
- Dixon-Gough R., Hernik J., 2010: Wpływ krajobrazów kulturowych i historycznych na zarządzanie obszarami wiejskimi [w:] Planowanie i zagospodarowanie przestrzenne jako instrument kształtowania krajobrazów kulturowych (red.): K. Gawroński, J. Hernik, Oficyna Wydawnicza Branta, Bydgoszcz-Kraków: 40-57.
- Idziak W., Wilczyński R., 2013: Odnowa wsi, przestrzeń, ludzie, działania. Fundacja Pomocy Programów dla Rolnictwa FAPA, Warszawa.
- Jaszczak A., 2009: Od „Hinterlandu” do „Innolandu”, czyli jak rozwijać obszary wiejskie. Prace Komisji Krajobrazu Kulturowego, nr 12: 215-223.
- Kowicki M., 2010: Patologie/wyzwania architektoniczno-planistyczne we wsi małopolskiej, studium na tle tendencji krajowych i europejskich. Wyd. Politechniki Krakowskiej, Kraków.
- Kuriata Z., Niedźwiecka-Filipiak I., Piotrowski M., 2014: Shaping the traditional landscape of rural areas – programs and method/Kształtowanie tradycyjnego krajobrazu obszarów wiejskich – programy i metody. Prace Komisji Krajobrazu Kulturowego, nr 23: 177-202.
- Niedźwiecka-Filipiak I. 2009: Wyróżniki krajobrazu i architektury wsi Polski południowo-zachodniej. Wyd. Uniwersytetu Przyrodniczego we Wrocławiu, Wrocław.
- Niedźwiecka-Filipiak I. 2012: Wyróżniki dziedzictwa kulturowego obszarów wiejskich, Architektura Krajobrazu/Landscape Architecture, nr 2 (35): 38-48.
- Pawłowska K., 2014: Udział społeczeństwa w ochronie i kształtowaniu krajobrazu. Samorząd Terytorialny, R. 24, 12 (288), 20-31.
- Raszeja E., 2013: Ochrona krajobrazu w procesie przekształceń obszarów wiejskich. Wyd. Uniwersytetu Przyrodniczego w Poznaniu, Poznań.
- Thorbeck D., 2012: Rural Design. A new design discipline. Routledge Taylor & Francis Group, London and New York.

Wilczyński R. (red.), 2012: Sieć Najpiękniejszych Wsi. Opracowanie eksperckie projektu – możliwości utworzenia sieci, Opole.

Wilczyński R., Niedźwiecka-Filipiak I., 2013: The Network of the most interesting villages as a chance to preserving the cultural heritage/Sieć najciekawszych wsi szansą na zachowanie dziedzictwa kulturowego wsi i ich rozwój [w:] „Contemporary rural landscape – opportunities and hazards/współczesny krajobraz wsi – szanse i zagrożenia”. Wyd. Urząd Marszałkowski Województwa Dolnośląskiego, Wrocław: 40-56.

## **ŹRÓDŁA ELEKTRONICZNE**

Niedźwiecka-Filipiak I., 2015: Walory miejscowości – tworzywem Sieci Najciekawszych Wsi. Wyd. Urząd Marszałkowski Województwa Opolskiego, Opole. <http://www.psorw.odnowawsi.pl/images/publikator---28-05-2014----b.pdf>, [dostęp 27.06.2016].

[http://www.dziedzictwowsiopolskiej.pl/upload/users/krybak/files/opracowanie\\_koncepcji\\_najpiekniejszych\\_wsi\\_fina%C5%82.pdf](http://www.dziedzictwowsiopolskiej.pl/upload/users/krybak/files/opracowanie_koncepcji_najpiekniejszych_wsi_fina%C5%82.pdf) [dostęp 27.06.2016].