
OCHRONA I ZARZĄDZANIE EKSPOZYCJĄ ZAMKÓW I RUIN ZAMKOWYCH

PAŁUBSKA Katarzyna¹

¹ dr inż. Katarzyna Pałubska, Wydział Nauk Historycznych, Uniwersytet Kardynała Stefana Wyszyńskiego w Warszawie
<https://orcid.org/0000-0002-3628-6421>

ABSTRAKT: Zamki i ruiny historyczne zamków są niewątpliwym świadectwem współdziałania człowieka z przyrodą. Wartość zabytkową podkreśla ich malowniczość, która jednocześnie wskazuje na dużą atrakcyjność krajobrazu kulturowego. Dawne relacje przestrzenne budowały tożsamość lokalną i regionalną - stare trakty komunikacyjne łączące znaczki w postaci wież zamków i kościołów dawały poczucie bezpieczeństwa ówczesnym podróżnym, były wyróżnikami zunifikowanego krajobrazu. Jednocześnie dalekie kilku- i kilkunastokilometrowe otwarcia widokowe z zamku wychodzące daleko w krajobraz otaczający, poza granice wzniesienia/obszaru, na którym zlokalizowano sam zamek, miały charakter regionalny, zapewniały bezpieczeństwo i kontrolę, dając wgląd w dalekie relacje przestrzenne, wynikające z historycznych zależności politycznych, relacji gospodarczych, społecznych i komunikacyjnych.

SŁOWA KLUCZOWE: ruiny zamków, zarządzanie zabytkami, ekspozycja

Wprowadzenie

Punktem wyjścia w konserwatorskim podejściu do ochrony zamków i ich ruin jest zatem uznanie nierozłączności dzieła z otaczającym krajobrazem, czyli jego wnętrzem krajobrazowym. A zatem zmiana odbioru zamku oraz ruin zamkowych w krajobrazie jest naruszeniem zarówno autentyczności jak i integralności zabytku z otoczeniem.

Ekspozycja może dotyczyć widoków bliskich, związanych z bezpośrednim otoczeniem zamków, zamkniętym najczęściej w granicach przedpoła/esplanady zamku. Obszar ten jest zazwyczaj objęty prawną ochroną w postaci „otoczenia”. Idealnie jeżeli został wyznaczony na podstawie analizy krajobrazowo-widokowej wyznaczającej „punkty graniczne” kompozycji bliskiej i opartej na granicach ścian wnętrza krajobrazowego, dla którego ruiny zamku są dominantą architektoniczną a czasem także krajobrazową, czyli zlokalizowaną na stromym urwisku lub naturalnym albo sztucznym wzniesieniu. Nieprawidłowość podejścia do ochrony prawnej opiera się najczęściej na praktyce ustalania strefy bezpośredniego otoczenia ujętej promieniem 100-500 m wokół zamku, lub przesłankach formalno-prawnych (granice działek ewidencyjnych, granice własności) bez ustalania istotnych elementów kompozycji przestrzennej i znaczeniowej, punktów granicznych kompozycji, punktów widokowych, zwłaszcza związanych z utwalonym wizerunkiem.

W przypadku ochrony dalekiej ekspozycji zamków lub ruin zamkowych działania powinny zostać poprzedzone wyznaczeniem granic makrownętrza i określeniem jego „ścian” widoku z obiektu, oraz przez określenie najdalszych punktów, ciągów i powierzchni dających widok na obiekt. Nałożenie uzyskanych informacji daje zakres makrownętrza, oraz wskazuje główne punkty ekspozycji, dla których mocną formą powinna być sylweta. Dlatego pasma lub obszary ekspozycyjne na linii łączącej punkty z obiektem wymagające specjalnego zagospodarowania, zarządzania lub ochrony. Zabezpieczenie ochrony dalekich widoków może zostać ujęte w dokumentach planistycznych w randze regionalnej lub lokalnej (audyty, studium uwarunkowań, plany miejscowe), jako strefy widokowo-krajobrazowe, ale także w planach ochrony lub zarządzania parków kulturowych lub krajobrazowych czy innych form wielkoprzestrzennej ochrony krajobrazu kulturowego lub przyrody.

Utrwalony wizerunek zamków i ruin zamkowych stanowi wybitną cechę krajobrazu kulturowego. Jego właściwa ochrona i zagospodarowanie zależy od relacji elementów szczególnie ważnych w kształtowaniu krajobrazu: wnętrza, punktów i otwarć widokowych, dominant i znaków szczególnych. W związku z tym ich ilość, jakość i niepowtarzalność budują rangę wartości zabytkowej, która powinna zostać profesjonalnie określona przed wszelkimi działaniami, zwłaszcza o charakterze przekształcającym.

Trwała ruina jako świadek krajobrazu historycznego

Krajobraz kulturowy określa się jako historycznie zrównoważony system, w którym elementy naturalne i kulturowe stanowią jedną całość, a nie są tylko tłem lub czynnikiem oddziaływania jednego elementu tego systemu w stosunku do drugiego. W dokumentach odnoszących się do

światowego dziedzictwa krajobraz kulturowy rozumie się jako efekt zarówno działania człowieka i przyrody. Ruiny historyczne zamków są niewątpliwym świadectwem współdziałania człowieka z przyrodą. Wartość zabytkową ruin podkreśla ich malowniczość, która jednocześnie wskazuje na dużą atrakcyjność krajobrazu. Postrzępione sylwety ruin zamkowych przypominające poddane erozji skały, z których często powstawały, wyeksponowane na tle roślinności, stanowiły bardzo malowniczy widok uwieczniany na wielu obrazach i rycinach, między innymi w obrazach królewskiego malarza Zygmunta Vogla, przedstawiające ruiny polskich zamków w Teczynie, Ojcowie czy Olsztynie. Na przełomie XVIII i XIX wieku właściciele nieużytkowanych ruin zamkowych, idąc za romantyczną modą zainteresowania historią przodków podejmowali pierwsze próby ich zachowania i odbudowy, chroniąc obiekty przed rozebraniem przez miejscową ludność, która traktowała je jako skład budowlany. Proces ten wiązał się z epoką historyzmu, która nadała nowe znaczenie osiągnięciom poprzednich wieków¹.



Ryc. 1 Widok ruin zamku Tęczyń w 1794 r. na akwareli Z. Vogla, źródło: <https://zamkomania.pl/rudno.php>

¹ Dettloff P., *Wartości historycznych ruin w Polsce wobec współczesnych zagrożeń i szans ochrony*, [w:] *Zamki, grody, ruiny. Waloryzacja i ochrona*, PKN ICOMOS, Warszawa-Białystok 2009, ss. 139-161.



Ryc. 2 Widok ruin zamku Odrzykon, litografia Karola Auera wg rys. A. Gorczyńskiego, źródło: <https://zamkomania.pl/odrzykon.php>

Obecnie punktem wyjścia w konserwatorskim podejściu do historycznej ruiny jest zatem uznanie jej nierozłączności z otaczającym krajobrazem, gdzie jakiegokolwiek działania musi być poparte możliwie pełną wiedzą o obiekcie i spełnić warunek zachowania autentyczności oraz *malowniczości formy*². Całość problemu można rozważać jako zagadnienia związane z dziełem samym w sobie oraz otoczeniem, czyli jego wnętrzem krajobrazowym³.

² Malowniczość traktowano jako koncepcję teoretyczną, którą można zastosować w praktyce. Teoretycy architektury krajobrazu tacy jak William Gilpin i Richard Knight (XVIII-XIX w.) kojarzyli malowniczość z technikami kształtowania krajobrazu i tworzenia malowniczych scenerii (widoków). Zarówno w teorii, jak i w praktyce kategoria malowniczości była ściśle związana z doznaniem wizualnymi. Opierała się na rozróżnieniu pomiędzy krajobrazem a osobą go doświadczającą. Wyodrębniając to pojęcie odniesiono się do krajobrazu rzeczywistego i uprzywilejowanej roli doznań wzrokowych i poznawania otoczenia w ruchu, czyniąc z człowieka obserwatora odbiorcę krajobrazu. Kategoria malowniczości została powiązana z czasem, twierdząc, że przedmioty stają się malownicze w wyniku działania czasu, który z kolei nadaje przedmiotom takie cechy jak chropowatość, chropowatość i skutkuje dzikością i deformacją. Dziś termin malowniczość często określa przestrzeń o dużych walorach krajobrazowych pod względem estetycznym. Cechy krajobrazu są wyznacznikami malowniczości. Malowniczość to zespół materialnych i niematerialnych nośników cech charakterystycznych dla określonego krajobrazu, lub których podstawą jest odmienność i/lub kontrast, także pod względem niepowtarzalności (Myga-Piątek, 2012).

³ Bogdanowski J., *Trwała ruina zamku jako problem konserwatorsko-krajobrazowy*, [w:] *Ochrona Zabytków* 30/1-2, ss. 22-27.

Istotą ochrony ruin zamkowych nie jest więc ochrona formy pierwotnej zamku, zwłaszcza jeżeli nie jest znana i właściwie udokumentowana jej pierwotna forma z czasów średniowiecza, ale zachowanie wartości zabytkowej w ujęciu krajobrazowym, kojarzonej bardziej z XIX wiekiem, kiedy zdano sobie sprawę z rangi ruiny w krajobrazie i jej wartości jako elementu kompozycji „romantycznej” krajobrazu historycznego. Taka sytuacja miała chociażby miejsce w przypadku zamku w Czorsztynie w dolinie Dunajca, powstałego prawdopodobnie pod koniec XIII wieku, który zasadniczo nie odegrał ważnej roli w historii Polski, nie posiada również dobrze udokumentowanych materiałów inwentaryzacyjnych. Jego ranga wzrosła natomiast w XIX wieku, kiedy romantyczna ruina została udokumentowana w wielu poematach, obrazach i rycinach. Wizerunek formy zachowany w świadomości społecznej dotyczy więc „obiekту zdegradowanego” i jego wyjątkowej wartości artystycznej na tle regionu oraz wartości historycznej związanej z okresem dużo późniejszym niż okres powstania i funkcjonowania obiektu⁴.

Ochrona wizerunku – utrwalonej w pamięci formy zabytku

Już od drugiej połowy XIX wieku zdawano sobie sprawę, że działania restauracyjne są zagrożeniem dla oryginalnego odbioru dzieła w postaci ruiny. Pojawiająca się obecnie perspektywa odbudowy zamków znajdujących się od kilku wieków w stanie utrwalonej ruiny, stanowi poważne zagrożenie dla zachowania historycznej wartości wynikającej z utrwalonego niepełnego stanu zachowania. Działania przywracające pierwotny wygląd zamku (o ile możliwe jest jego dokumentacyjne potwierdzenie) całkowicie zmienia odbiór ruin zamkowych w krajobrazie i jest naruszeniem zarówno autentyczności jak i integralności zabytku z otoczeniem⁵.

Traktując wartość historyczną w rozumieniu świadectwa czasu, w którym powstała dotychczasowa forma, zabytek powinien być zachowany w stanie zastanym, niezmienionym jako autentyczny, a nie zafałszowany dokument przeszłości. Dlatego wszelkie uzupełnienia i rekonstrukcje prowadzą raczej do zniszczenia tej wartości. Mając na uwadze, że istotą wartości historycznej może być rozplanowanie fragmentów zamku, ale też konkretny stan zachowania będący chociażby wynikiem istotnych wydarzeń historycznych, należy zwrócić uwagę, że odbiór budowli w postaci niekompletnej często pozbawionymi dachu czy okien, posiadający wyrwy i zawałiska - to cecha krajobrazu, która powinna podlegać ochronie.

Wybitny element krajobrazu jakim stają się ruiny zamkowe, pozostają w pamięci mieszkańców i turystów jako utrwalone wizerunki, łączący w sobie wysokie walory krajobrazowe z wysokiej klasy obiektem historycznym. Warto zwrócić uwagę, że utrwalone wizerunki z poprzednich wieków choćby w widokach czy fotografiach archiwalnych często pokazują ruiny. Autentyzm

⁴ Stępień P., *Wartości krajobrazowe związane z ruinami zamku Czorsztyn i potrzeba ich ochrony*, [w:] *Pieniny – Przyroda i Człowiek* 10, 2008, ss. 105–117.

⁵ Dettloff P., *Wartości historycznych ruin w Polsce wobec współczesnych zagrożeń i szans ochrony*, [w:] *Zamki, grody, ruiny. Waloryzacja i ochrona*, PKN ICOMOS, Warszawa-Białystok 2009, ss. 139–161; Szmygin B., *Historyczne ruiny średniowiecznych zamków w Polsce – ocena stanu zasobu i prac konserwatorskich*, [w:] *Zamki w ruinie zasady postępowania konserwatorskiego*, PKN ICOMOS, Warszawa – Lublin 2012, ss. 27–36.

zabytku związany jest nie tylko zewnętrzną formą, ale także z jego materialną substancją, w tym rozumieniu krajobrazu historycznego. A więc np. ruiny zamku w Ojcowie (Polska) mają charakter historyczny, utrwalony w krajobrazie kulturowym, a jego odbudowa spowodowałaby powstanie nieautentycznej budowli będącej makietą rekonstrukcji. Przykładem utraty wartości autentyczności wizerunku jest powstała niedawno makietą zamku w Bobolicach (Polska) należącego do Jury Krakowsko-Częstochowskiej, w miejscu istniejących i utrwalonych wizerunkowo ruin⁶.

Rola kompozycji przestrzennej jako wartości nadrzędnej zamków i ruin zamkowych

Kompozycja przestrzenna, nadal niedoceniana, jest w dużej mierze punktem wyjścia i inicjatorem sukcesu znanych turystycznie obszarów zabytkowych. Dobrze zaprojektowany i klarowny układ ułatwia poruszanie się, czyni je bardziej przestępnym, atrakcyjniejszym i wzmacnia tożsamość społeczną. Jest czynnikiem identyfikacji mieszkańców, nadaje jej cechy indywidualne i przeciwdziała unifikacji⁷.

Przykładem świadomych poszukiwań powiązań widokowych były stare trakty komunikacyjne łączące znaczniki - widoczne wieże zamków i kościołów dając poczucie bezpieczeństwa ówczesnym podróżnym. Jednocześnie dalekie kilku- i kilkunastokilometrowe otwarcia widokowe z zamku wychodzące daleko w krajobraz otaczający, poza granice wzniesienia, na którym zlokalizowano sam zamek, poza granice własności, czy usytuowanego u podnóża miasteczka – miały charakter regionalny, zapewniały bezpieczeństwo i kontrolę, dając wgląd w dalekie relacje przestrzenne, wynikające z historycznych zależności politycznych, relacji gospodarczych, społecznych i komunikacyjnych.

Powiązania widokowe nigdy nie były oczywiste, a z czasem stały się bardziej zamufłowane. Otwarcia i punkty widokowe imitowały naturę, choć prawie nigdy nie były dziełem przypadku, ale świadomych działań poprzedzonych wnikliwymi analizami krajobrazowymi, o znaczeniu militarnym (znaczenie obronne) lub utylitarnym (ranga obiektu)⁸.

Szybki rozwój przemysłowy początku XX wieku, a potem wielki pęd inwestycyjny końca XX wieku, nie sprzyjały świadomemu kształtowaniu przestrzeni ale jej maksymalnemu wykorzystaniu wprowadzając duży chaos w kompozycji miast i krajobrazów otwartych. Osiedla mieszkaniowe, wielkie zakłady przemysłowe, kopalnie nieodwracalnie zmieniły krajobraz, niegdyś oparty na kilku elementach formatujących kształt kompozycji.

⁶ Dettloff P., *Wartości historycznych ruin w Polsce wobec współczesnych zagrożeń i szans ochrony*, [w:] *Zamki, grody, ruiny. Waloryzacja i ochrona*, PKN ICOMOS, Warszawa-Białystok 2009, ss. 139-161.

⁷ Pałubska K., *Metoda oceny przydatności rekreacyjnej złożonych struktur krajobrazu kulturowego w środowisku silnie zurbanizowanym*, [w:] *Architektura krajobrazu*. vol. 3. 2012, ss.29–36.

⁸ Pałubska K., *Tereny dziewiętnastowiecznej Twierdzy Warszawa jako elementy struktury rekreacyjnej miasta*, Praca doktorska: Wydział Architektury Politechnika Warszawska, Warszawa 2009.



Ryc. 3 Chęciny z zaznaczoną drogą z Katowic, widoczne na horyzoncie. Czytelny trakt najazdowy (oś widokowa) oraz chaotyczne i agresywne elementy współczesne widoczne z wieży zamkowej. Fot. K.Pałubska 2020

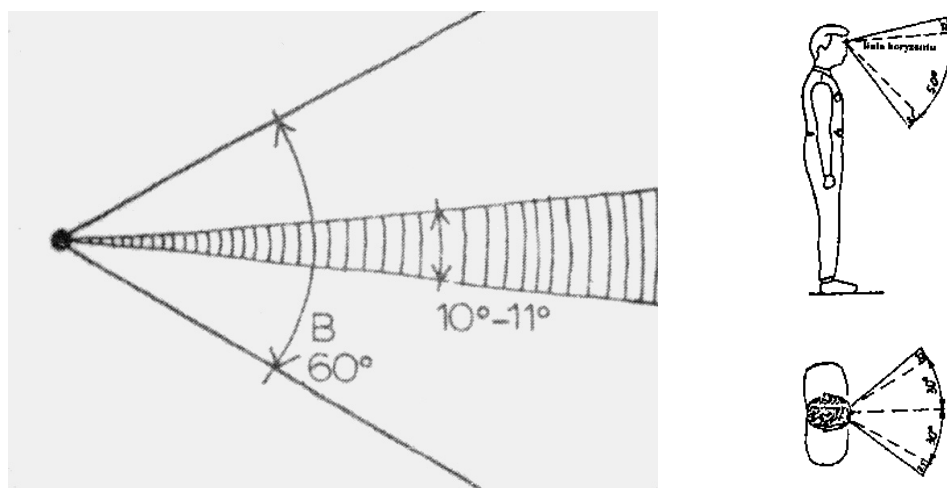


Ryc. 4 Oś widokowa – najazd na ruiny zamku w Czersku. Fot. K. Pałubska 2019

Obecne tendencje przekształcenia krajobrazów zdegradowanych wykorzystują lub próbują przywrócić walor historycznych powiązań kompozycyjnych lub widokowych. Dawne kierunki obserwacji na przedpolach fortyfikacji służą jako współczesne osie i otwarcia widokowe podkreślające oryginalną tożsamość miejsca. Przy prawidłowych adaptacjach wykorzystuje się szerokie otwarcia esplanady, przedpola wojennego, czy pól bitewnych, wzajemne powiązania widokowe elementów obronnych, a w mniejszej skali linie ostrzału charakterystyczne dla konkretnego systemu fortyfikacyjnego (system bastejowy, bastionowy, kleszczowy, poligonalny)⁹.

Cechy indywidualne kompozycji osiągane są poprzez wykorzystanie topografii terenu z wykorzystaniem elementów wzbogacających możliwości odbioru i odczytania kompozycji wnętrza krajobrazowego. Takie elementy mogą zostać odnalezione w istniejącej tkance lub wprowadzone wtórnie w miejscach podkreślających powiązania. Elementami szczególnie ważnymi w kształtowaniu przestrzeni miejskich są wnętrza, punkty i otwarcia widokowe, dominanty i znaki szczególne. Ich jakość, niepowtarzalność i ilość wzajemnych powiązań budują jakość przestrzeni otwartej.

Otwarcia widokowe szczególnie łatwo odnaleźć w terenach górzystych. Ponieważ u człowieka kąt normalnego widzenia wynosi ok. 60° (przy kącie pełnego widzenia 120° elementy skrajne rozmazują się) często świadomie ograniczanie widoku naprowadza wzrok na wybrany kadr przestrzeni. W górach miejsca symboliczne, schroniska górskie, place piknikowe czy ławeczki widokowe podnoszą atrakcyjność turystyczną regionu. Co nie bez znaczenia pionowy kąt patrzenia człowieka, w patrzeniu na wprost, opartym na linii horyzontu, tylko w 100° wychodzi ponad linię horyzontu. Im więc wyżej znajduje się miejsce obserwacji człowieka, tym dalsza perspektywa (promień zasięgu wzroku) ma znaczenie dla harmonii kompozycji i malowniczości widoku.



Ryc. 5 Kąt patrzenia poziomego i pionowego, Wejchert K., *Elementy kompozycji urbanistycznej*, wyd. Arkady, Warszawa 1984

⁹ Pałubska K., *Tereny dziewiętnastowiecznej Twierdzy Warszawa jako elementy struktury rekreacyjnej miasta*, Praca doktorska: Wydział Architektury Politechniki Warszawskiej, Warszawa 2009.

Punkty widokowe możemy podzielić na zewnętrzne, wewnętrzne i graniczne. Wewnętrzne punkty widokowe kształtują widoki we wnętrzu urbanistycznym lub krajobrazowym, czyli placu miejskim, dolinie rzeki lub dolinie górskiej. Badania socjologiczne potwierdzają skupianie się ludzi w przestrzeniach, których wzajemne powiązania umożliwiają ciągły kontakt obserwatora z „tłumem”.

Punkty zewnętrzne pozwalają oglądać dalekie widoki i panoramy. Występują zwykle nad brzegami rzek, na krawędziach skarp, szczytach wzniesień jako dominant architektoniczne, ale również w miejscach granicznych np. wyjazd z lasu na otwartą przestrzeń lub krawędź zwartej zabudowy w stosunku do luźnej.

Dominanty stanowią element psychologicznej identyfikacji z miejscem oraz znak szczególnie ułatwiający orientację w skomplikowanej strukturze urbanistycznej lub ruralistycznej przez mieszkańców i turystów. Nieprzypadkowo Chęciny częściej kojarzone są z 3 wieżami zamkowymi na wzgórzu.

Dominanty przestrzenne lub wysokościowe zwykle stają się one głównymi punktami kompozycji – skupiającymi uwagę widza. Ku niej biegną główne osie widokowe i główne ciągi komunikacyjne. Skala dominanty zależy od wielkości wnętrza i jest względna np. na skwerze może to być soliterowe drzewo, w układzie urbanistycznym wieża zamkowa lub kościelna. Znaczenie dominanty wzrasta zwłaszcza przy ujednocionej tkance otaczającej, dlatego istotne jest zachowanie czystości przedpola, bez zbędnych elementów dodanych.

Analizując kompozycję krajobrazową w literaturze przedmiotu wyróżniono hierarchię ważności: dominanta, subdominanta i akcenty, pełniące odpowiednio coraz słabszą rolę w całości układu kompozycji. W literaturze anglojęzycznej pojawia się natomiast określenie „*landmark*”, które ma pokrewne znaczenie. Adekwatne wykształcenie pozwala posługiwać się tymi terminami dość intuicyjnie, choć pojawiają się rozbieżności ocen w tym zakresie. Ocena roli obiektów w strukturze kompozycji formułowana jest na podstawie analiz opierających się na sile oddziaływania obiektu, zależnej od jego cech oraz wzajemnych relacji przestrzennych pomiędzy nim a innymi sąsiadującymi obiektami.

Zawężenie pojęcia do architektury pozwala traktować dominantę jako: najważniejszy, kluczowy element kompozycji, najbardziej eksponowany element architektoniczny, który formalnie stanowi najistotniejszy akcent urbanistyczny, podporządkowujący sobie inne składniki, który wyróżnia się na danym obszarze dzięki szczególnym, indywidualnym cechom. Obiekt, który ma największy zakres oddziaływania i podporządkowuje sobie całą otaczającą go przestrzeń, często jako symbol władzy duchowej albo świeckiej, który wyróżnia się w panoramie miasta, dzięki swojej skali i wyglądowi. W definicji czytelne są odwołania do formy, zewnętrznego wyrazu obiektu, uznawanego za najważniejszy pod względem kompozycyjnym, ale także do funkcji dominanty w całości układu przestrzennego, jako elementu decydującego o jego charakterze. Pojęcie dominanty krajobrazowej obejmuje szerszy zakres – są to zarówno obiekty pochodzenia naturalnego, jak i kulturowego. Do grupy dominant krajobrazowych zaliczyć można niezwykle formy ukształtowania terenu, które silnie oddziałują na otaczającą je przestrzeń. Dominanta krajobrazowa to obiekt o największym zakresie wizualnego oddziaływania w otaczającej go

przestrzeni, o formie silnej, integrującej kompozycję, wyróżniający się wysokością, gabarytami, barwą, materiałem, fakturą czy bogactwem detalu¹⁰.

Próba zdefiniowania rangi ważności walorów krajobrazowych widoku na dominantę jest niezwykle trudna i subiektywna, ma jednak wpływ na określenie tak zwanej „wartości uniwersalnej” dotyczącej warstwy znaczeniowej zabytku.

Ochrona i zachowanie znaczenia zamku czy ruiny historycznej jako dominanty w krajobrazie, polega na ochronie utrwalonego wyglądu/wizerunku funkcjonującego od kilkuset lat w świadomości wielu pokoleń i na trwale zapisanego jako element krajobrazu kulturowego, oparty na cechach przyrodniczych i kulturowych, mających wpływ na wartość uniwersalną zabytku.

W tym kontekście, ważną kwestią jest możliwość rekonstrukcji elementów zamku, które stanowiły o jego pierwotnej dominacji w krajobrazie, zwłaszcza jeżeli dysponuje się dokumentacją potwierdzającą rangę nieistniejącego elementu dla krajobrazu kulturowego. W tym celu przede wszystkim należy przeprowadzić studia i analizy historyczne związane z kompozycją krajobrazową, szczególnie porównując widok na zamek z zakrętów dróg, wzniesień i innych elementów górujących nad otoczeniem, istotnych kompozycyjnie jako punkty widokowe, dominanty i akcenty kompozycyjne. Zwykle analiza ta dotyczy obszaru o promieniu około 1-2 km, w skali wnętrza krajobrazowego.

Najwłaściwszym działaniem konserwatorskim jest utrzymywanie obiektu w jego autentycznym utrwalonym stanie, co wiąże się czasem z koniecznością usunięcia ewidentnie nowych, niezwiązanych ze strukturą elementów, jak również poprawą wyeksponowania autentycznych form.

Nowe elementy niezbędne dla istniejącego obiektu, wynikające z konieczności udostępniania go zwiedzającym i poprawy ekspozycji, powinny podlegać maskowaniu poprzez: dobór scalającego się wizualnie odrębnego materiału, koloru, zabiegi maskujące w postaci naturalnej (pasma krzewów), lub sztucznej (ściany masujące). Podstawowym założeniem konserwatorskim powinna być ekspozycja utrwalonej wizerunkowo formy i substancji oraz niewprowadzanie, o ile to możliwe, nowych urządzeń adaptacyjnych, jak szatnie, gastronomia, oprócz elementów niezbędnych służących udostępnianiu, jak pochylnie, schody, rampy i poręcze¹¹.

¹⁰ Ozimek A., *Dominanta krajobrazowa – próba parametryzacji pojęcia*, [w:] *Przestrzeń-Architektura-Urbanistyka* 1/2019, DOI: 10.4467/00000000PUA.19.017.10019.

¹¹ Bogdanowski J., *Trwała ruina zamku jako problem konserwatorsko-krajobrazowy*, [w:] *Ochrona Zabytków* 30/1-2, 1977, ss. 22-27; Pałubska K., *Tereny dziewiętnastowiecznej Twierdzy Warszawa jako elementy struktury rekreacyjnej miasta*, Praca doktorska: Wydział Architektury Politechnika Warszawska, Warszawa 2009.



Ryc. 6 Ekspozycja z ruin zamku w Czersku zdegradowana współczesnym zagospodarowaniem, wymaga procesów naprawczych poprzez wprowadzenie maski z zieleni wysokiej na pierwszym planie. K. Pałubska 2019



Ryc. 7 Ekspozycja ruin zamkowych w Sochaczewie z bardzo czytelnymi elementami współczesnego wyposażenia ramp, pochylni, schodów i barierek zabezpieczających. K. Pałubska 2019

W skali regionalnej makrownętrza ruin zamków pełnią najczęściej rolę znaczników krajobrazowych (elementów szczególnych kompozycji) lub inaczej akcentów - elementów wyróżniających je na tle otaczającego krajobrazu otwartego. Im krajobraz otwarty jest bardziej jednorodny i ujednolicony tym większego znaczenia w skali regionalnej nabierają analizy ekspozycji dalekiej w promieniu kilkunastu czy kilkudziesięciu kilometrów¹².

Wartość krajobrazowa ruin zamkowych wynika także z bardzo dalekich widoków, często panoramicznych roztaczających się z murów lub wież zamkowych, o ile zostały udostępnione dla zwiedzających. Widoki te, zwłaszcza w terenach górzystych, przy lokalizowaniu ruin na wzniesieniach mogą dotyczyć obszaru makrownętrza krajobrazowego opartego na ścianach w promieniu od kilku do nawet 100 km. Przykładowo widok z ruin zamku w Czorsztynie opiera się na ścianach kompozycji dalekiej szczytów Tatr (50km) od południa i Babiej Góry (70km) od zachodu¹³.

Ze względu na rozległość makrownętrza krajobrazowego utrudnione, a czasem wręcz niemożliwe jest chronienie i bezpośrednio kontrolowanie zagospodarowania i rozwoju zabudowy. Zmiany sposobu zagospodarowania i zabudowy mogą mieć negatywny wpływ na całościowy odbiór walorów krajobrazowych, jak to miało miejsce w otoczeniu zamku w Chęcinach (Polska), który jest chroniony w zakresie otoczenia wyłącznie w strefie 100m! Możliwe zabezpieczenie ochrony dalekich widoków może zostać ujęte w studium uwarunkowań i kierunków zagospodarowania gmin, planach miejscowych, a czasem w planach ochrony parków krajobrazowych czy innych form ochrony przyrody, jako strefy widokowo-krajobrazowe¹⁴.

Działania bezpośrednie mające wpływ nie na sam walor ale jego właściwe wyeksponowanie jako atrakcji turystycznej to uwzględnianie w projektach remontów, zabezpieczania i udostępniania turystycznego ruin zamkowych miejsc szczególnej ekspozycji czynnej, poprzez odtwarzanie stropów i umożliwianie wejścia na wieże i baszty ruin zamkowych. Podkreślając szczególną rolę ekspozycji dalekiej odbudowano i udostępniono turystom wieże w Chęcinach.

Punktem wyjścia dotyczącym otoczenia zamku lub jego trwałej ruiny powinno być studium konserwatorsko-krajobrazowe obejmujące wyznaczenie granicy otoczenia, czyli formy wnętrza krajobrazowego dla obiektu, jego waloryzację, oraz strefowanie, a także wskazanie ogólnych i szczegółowych wytycznych z opracowaniem koncepcji zagospodarowania krajobrazowego¹⁵.

¹² Pałubska K., *Possibilities of value assessment and identification of cultural landscape in Poland*, [w:] *Heritage Value Assessment Systems – the problems and the current state of research*, Politechnika Lubelska, PKN ICOMOS, Lublin-Warszawa 2015, ss.183-204.

¹³ Stępień P., *Wartości krajobrazowe związane z ruinami zamku Czorsztyn i potrzeba ich ochrony*, [w:] *Pieniny – Przyroda i Człowiek* 10, 2008, ss. 105–117.

¹⁴ Lewicki J., *Ochrona prawna a trwała ruina czy odbudowa. O sprzeczności polskiej teorii i praktyki konserwatorskiej*, [w:] *Zamki w ruinie zasady postępowania konserwatorskiego*, PKN ICOMOS, Warszawa – Lublin 2012, ss. 58-64; Pałubska K., *Metoda oceny przydatności rekreacyjnej złożonych struktur krajobrazu kulturowego w środowisku silnie zurbanizowanym*, [w:] *Architektura krajobrazu*. vol. 3. 2012, ss.29–36.

¹⁵ Pałubska K., *Possibilities of value assessment and identification of cultural landscape in Poland*, [w:] *Heritage Value Assessment Systems – the problems and the current state of research*, Politechnika Lubelska, PKN ICOMOS, Lublin-Warszawa 2015, ss.183-204.

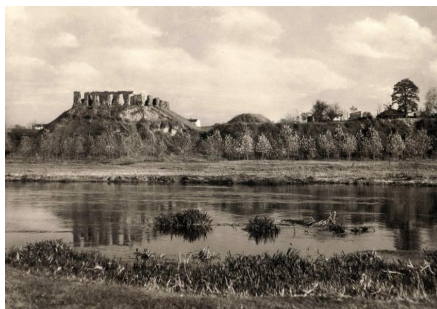
Ekspozycja może dotyczyć widoków bliskich, związanych z bezpośrednim otoczeniem zamku, zamkniętym najczęściej w granicach wzniesienia lub przedpola/esplanady danego zamku. Obszar ten jest mniej lub bardziej prawidłowo objęty ochroną prawną w postaci „otoczenia” jeżeli został wyznaczony na podstawie analizy krajobrazowo-widokowej wyznaczającej „punkty graniczne” kompozycji bliskiej i opartej na granicach ścian wnętrza krajobrazowego, dla którego zamek lub ruiny zamku są dominantą architektoniczną a czasem także krajobrazową, czyli zlokalizowana na stromym urwisku lub naturalnym albo sztucznym wzniesieniu.

Nieprawidłowość opiera się najczęściej na wyznaczeniu strefy bezpośredniego otoczenia ujętej promieniem 100-500 m wokół zamku, bez ustalania istotnych elementów kompozycji przestrzennej i znaczeniowej, punktów granicznych kompozycji, punktów widokowych, zwłaszcza związanych z utrwalonym wizerunkiem¹⁶.



Ryc. 8 Strefa ochrony otoczenia zabytku w promieniu 100 m wokół zamku w Sochaczewie (okrąg pomarańczowy), na żółto oznaczono nieobjęte ochroną ważniejsze dla ochrony kompozycji punkty widokowe i szerokie przedpole widokowe od strony doliny rzeki Bzury (grafika zaczerpnięta ze Strategii ochrony ruin zamkowych zamku w Sochaczewie, archiwum MWKZ)

¹⁶ Lewicki J., *Ochrona prawna a trwała ruina czy odbudowa. O sprzeczności polskiej teorii i praktyki konserwatorskiej*, [w:] *Zamki w ruinie zasady postępowania konserwatorskiego*, PKN ICOMOS, Warszawa – Lublin 2012, ss. 58-64.



Ryc. 9 Utrwalony na rycinach i fotografiach wizerunek ruin od strony rzeki Bzury – mocny punkt widokowy na moście, a) ruiny zamku w Sochaczewie, 1917, źródło: <https://fotopolska.eu/>; b) Bzura i ruiny zamku książęcego. L. Sempoliński. Lata 1960-1965, źródło: <https://fotopolska.eu/>

Analizując widoki bliskie należy ze szczególną uwagą przeanalizować podejście do zamku, punkty szczególnie istotne w programie udostępniania turystycznego (platformy widokowe, parkingi, punkty gastronomii, miejsca organizacji koncertów, turniejów rycerskich, inscenizacji itp.). Jednym z ważnych analiz jest również weryfikacja miejsc, z których wykonano znane i cenione ryciny, obrazy i wyobrażenia pisarskie zamku na przestrzeni wieków, jako miejsc, z których widok ma znaczenie nie tylko dla wartości artystycznej, ale także historycznej, czy symbolicznej.



Ryc. 10 Widok bliski na wieże ruin zamku w Chęcinach – zaburzona ekspozycja z parkingu poprzez liczne reklamy okolicznych noclegów. K. Pałubska 2020

Dla ochrony bliskich widoków z zamków i na zamki lub ich ruiny konieczne jest bieżące utrzymywanie i pielęgnacja roślinności. Okresowe koszenie łąk zlokalizowanych na esplanadach ruin zamkowych, oraz niedopuszczanie do nadmiernego i nie kontrolowanego rozrostu roślinności wysokiej – drzewiastej. Ze względów obronnych esplanady zamków były najczęściej pozbawiane roślinności wysokiej przysłaniającej pola obserwacji. Należy jednak zdawać sobie sprawę, że wartość ruin wynika z ich malowniczości, która nie podlegała zasadom obronności, którą jako funkcję utraciły kilkaset lat temu. Dlatego zachowanie malowniczości raczej wyklucza możliwość zupełnego pozbawiania wzgórz roślinności wysokiej z przedpola. Malownicze, nieregularne smugi zieleni mają za zadanie wprowadzać odpowiedni nastrój, ekspresję, podkreślać kompozycję, walory dostrzeżone i poszukiwane w XIX wieku nadal podlegającą ochronie. Zachowane malowidła, ryciny, opisy poetyckie, a nawet dokumentacje konserwatorskie z lat 60-80. XX wieku stanowią cenne źródło informacji o zachowanych układach i formach zieleni oraz oczekiwanym efekcie kompozycyjnym¹⁷.

Na ekspozycję obiektu zabytkowego wpływa oświetlenie, które oprócz czysto użytkowych funkcji, w szczególności, kiedy mamy do czynienia z zabytkami, pełni również funkcje sensualne i wrażeńiowe. Światło jest niezwykle ważnym elementem kreowania wizerunku przestrzeni założenia zabytkowego nocą. Odpowiednio dobrana iluminacja pozwala na podkreślenie charakteru obiektu, na ukazanie jego majestatyczności, siły i dostojności. To właśnie efekty świetlne pozwalają wprowadzić odpowiedni nastrój, kreując tajemniczość, działając na wyobraźnię. Kreowanie charakteru obiektu przy wykorzystaniu światła jest jednym z najważniejszych, o ile nie najważniejszym działaniem wspomagającym ekspozycję obiektu, pozwalającym przywrócić znaczenie obiektu.

Jednocześnie istotnym aspektem jest ukrycie i zamaskowanie elementów oświetleniowych w odbiorze bliskim, który może zostać zaburzony przez współczesne elementy poprawiające atrakcyjność turystyczną zabytku.

¹⁷ Bogdanowski J., *Trwała ruina zamku jako problem konserwatorsko-krajobrazowy*, [w:] *Ochrona Zabytków* 30/1-2, 1977, ss. 22-27.



Ryc. 11 Reflektory punktowe służące do podświetlenia ruin zamku w Chęcinach nocą. Fot. K. Pałubska 2020

Ochrona i zarządzanie walorem dalekiej ekspozycji – zamek jako znacznik regionu

Zamki pojawiały się w bardzo różnym kontekście krajobrazowym. Część zamków pierwotnie lokalizowano na wysokich wzniesieniach górskich, a ich ekspozycja była bardzo daleka, inne w dolinach rzek, na niewielkich sztucznych nasypach lub jako zamki grodowe.

Ochrona zamków i ruin zamkowych w ujęciu regionalnym, może oznaczać ochronę całego pasma obronnego Jury Krakowsko-Częstochowskiej gdzie stroma krawędź Jury i rozlewiska rzek stanowiły naturalne przeszkody, wzdłuż których lokalizowano kordon zamków i warowni (Sławków, Olkusz, Pieskowa Skała), ale też pasma-korytarze ciągnące się wzdłuż głównych dróg wojennych i szlaków wodnych (na Jurze: Czorsztyn, Tropsztyn, Czchów wzdłuż Dunajca) lub na głównych osiach najazdów i dróg wojennych np. w Wielkopolsce.

Dla odmiany na nizinym Mazowszu większość zamków sytuowano na wysokich skarpach rzek Wisły, Narwi, czy Bugu - skierowane ku terenom potencjalnego zagrożenia, czyli ku wschodowi i północy - tak powstały zamki w Czersku i Płocku. Inny wymiar krajobrazowy miały zamki zimne, lokalizowane w rozlewiskach rzek, budowane na nasypach jak zamek w Liwie, Sochaczewie, Rawie Mazowieckiej, a także zamki pochodzenia grodowego, jak np. w Ciechanowie. Należy zwrócić tu uwagę, że do połowy siedemnastego wieku krajobraz nizinny oglądany był przede wszystkim z punktu widzenia statków rzecznych, dlatego sytuowano najokazalsze budowle zamkowe w sąsiedztwie krawędzi skarpy, dla lepszej obserwacji z zamku i ich ekspozycji. Historyczne

panoramy Krakowa, Warszawy czy Płocka dobitnie pokazują jak ważną rolę pełniła ekspozycja krajobrazowa od strony rzeki. Walory przyrodnicze wysokich skarp wzdłuż rzek, stały się z czasem powodem stopniowych procesów erozyjnych, a nawet katastrof budowlanych. Między innymi wzgórze zamkowe w Wyszogrodzie czy w Zakroczymiu osunęło się w stronę rzeki niszcząc pozostałości ruin zamkowych. Dziś widok miasta Wyszogrodu od strony Wisły wydaje się pusty - brakuje istotnej dominanty charakterystycznej dla góry zamkowej, która co prawda kryje relikty zamku odkryte podczas badań archeologicznych, ale symboliczny i historyczny wymiar, oraz ranga ważności tego miejsca została zniszczona. W takim aspekcie należy zastanowić się czy dla przywrócenia tradycji miejsca jako nośnika pamięci można wprowadzić nowo projektowany obiekt przestrzenny o podobnej kubaturze będącej przywróceniem rangi widoku tego miejsca¹⁸. Ochrona dalekiej ekspozycji zamków i ruin zamkowych powinna zostać poprzedzona wyznaczeniem granic makrownętrza i określeniem jego „ścian” widoku z obiektu, oraz przez określenie najdalszych punktów ciągów i powierzchni dających widok na obiekt. Nałożenie uzyskanych informacji daje zakres makrownętrza, oraz wskazuje główne punkty ekspozycji, dla których mocną formą powinna być sylweta ruiny zamkowej. Wreszcie pasma lub obszary ekspozycyjne na linii łączącej punkty z obiektem wymagające specjalnego zaprojektowanie lub ochrony. Istotne, aby analizy i studia do wyznaczenia tego obszaru wykonywać nie tylko na materiałach planistycznych, ale przede wszystkim na panoramach i schematach perspektywicznych¹⁹. W opracowaniach studialnych dotyczących ochrony dalszej ekspozycji biernej i czynnej zaleca się wyznaczanie minimalnej strefy w promieniu 1-2 km, w której powinien obowiązywać zakaz lokalizowania dużych kubatur zabudowy, które mogłaby „konkurować” formą, wysokością lub kolorytem z kubaturą zamku²⁰.

Przykładowo jednorodnym zespołem krajobrazowym, w który wpisane są ruiny zamku w Czorsztynie, jest makrownętrze odcinka doliny Dunajca, które wtórnie zostało przekształcone przez budowę sztucznego zbiornika retencyjnego, lecz zachowało pierwotne proporcje. W stronę północno-zachodnią wewnątrz to otwiera się szeroko ku kotlinie nowotarskiej, natomiast od strony południowo-wschodniej ogranicza je stosunkowo wąska „brama” wyznaczona przez wzgórze z zamkiem Dunajec i skały Upszaru. To naturalne zamknięcie wzmocniły wały zapory. Nową „podłogę” omawianego wnętrza stanowi lustro wody Zbiornika Czorsztyńskiego o wymiarach 9 x 1,5 km. W tak zdefiniowanym makrownętrze krajobrazowym wzgórze z ruinami zamku Czorsztyn jest znaczącym akcentem, widocznym z przeważającej części tego wnętrza (przybliżony promień zasięgu wnętrza to 3-5 km) (Stępień, 2008). Oddziaływanie ruin zamku jako akcentu jest zależne od odległości, w jakiej znajduje się obserwator - w bezpośrednim otoczeniu ruiny odgrywają oczywiście rolę dominanty.

¹⁸ Lewicka M. L., *Grodziska i ruiny zamków w krajobrazie kulturowym Mazowsza. Problemy konserwatorskie w ocenie architekta konserwatora*, [w:] *Zamki, grody, ruiny. Waloryzacja i ochrona*, PKN ICOMOS, Warszawa-Białystok 2009, ss. 124-138.

¹⁹ Pałubska K., *Possibilities of value assessment and identification of cultural landscape in Poland*, [w:] *Heritage Value Assessment Systems – the problems and the current state of research*, Politechnika Lubelska, PKN ICOMOS, Lublin-Warszawa 2015, ss.183-204.

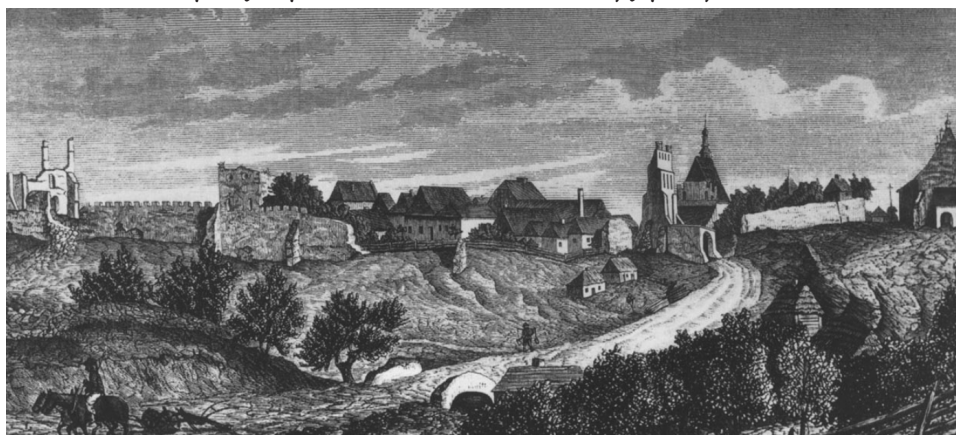
²⁰ Bogdanowski J., *Kulturowy krajobraz zabytkowy i problemy jego ochrony*, [w:] *Ochrona Zabytków* 51/1, 1998, ss. 4-13.

Studium ochrony ekspozycji

Interesującym przykładem określenia stref ochrony i kształtowania widoku jest studium ekspozycji ruin zamkowych w Szydłowie – woj. świętokrzyskie. Szydłów jest także niezwykle przypadkiem zachowania średniowiecznego układu przestrzennego miasta wraz z murami oraz znajdującego się w ich obrębie zespołu zamkowego, zwanego „polskim Carcassonne”. Sylweta zespołu i układ przestrzenny w granicach murów zachowuje historyczny porządek kompozycyjny, a główne obiekty zachowały swoją rangę przypisaną według średniowiecznej hierarchii wartości. Dominantą zespołu jest kościół św. Władysława, zaś zabudowania zamkowe i synagoga stanowią subdominanty zespołu²¹.

W opracowaniu celem zachowania i uczytelnienia walorów widokowych zaproponowano objęcie ochroną ekspozycji z głównych punktów i ciągów widokowych w skali bliskiego otoczenia, jak i w skali makrownętrza. W tym celu wyznaczono strefę przedpola ekspozycji miasta oraz strefę ochrony ekspozycji dalekiej. W studium zaproponowano także wprowadzenie elementów ekspozycji czynnej udostępniających główne walory miasta zwiedzającym turystom, poprzez ścieżki widokowe na murach i pod murami oraz wzdłuż towarzyszących formacji skalnych aż do drogi Szydłów – Gacki. Autorzy studium zaproponowali odpowiedzenie wyeksponowanie punktów i platform widokowych przy wyjściu przez mury obok Sali Rycerskiej (widok w kierunku zachodnim), na murach za synagogą – widok na Przedmieście Opatowskie w kierunku północnym, na murach obok bramy Krakowskiej – widok na Przedmieście Krakowskie w kierunku południowym²².

Uwarunkowania i powiązania widokowe zostały rozpatrzone w skali makro pozwalającej na analizę w szerokim kontekście krajobrazowym, oraz w skali mezo i mikro dotyczącej wybranych, najbardziej problematycznych lokalizacji. Wzięto pod uwagę zarówno ekspozycję bierną (na mury z zamkiem) i czynną, czyli widok z murów na otaczający krajobraz.



Ryc. 12 Panorama miasta i zamku w Szydłowie od strony południowo-zachodniej, „Kłosa” 1869
<http://www.zamki.pl/?idzamku=szydlow&msg=0>

²¹ Myczkowski Z., *Szydłów – niezwykle krajobraz warowny w skali Europy*, [w:] *Wiadomości konserwatorskie* 19/2006, ss. 38-44.

²² Ibidem.

Ekspozycja w skali makrownętrza została wstępnie zakreślona przez dwie zasadnicze analizy widokowe. Jedną z nich to wykres widoczności kościoła św. Władysława – dominanty, będącej wyznacznikiem obecności Szydłowa w szerokim krajobrazie Pogórza Szydłowskiego.

Druga analiza dotyczy widoku ze wzgórza znajdującego się na północ od miasta – jedyne miejsce, z którego widzimy Szydłów z góry, w szerokim kontekście krajobrazowym. W miejscu tym współcześnie zlokalizowano wieżę telefonii cyfrowej, a ponadto w projekcie MPZP zostało przeznaczone do zalesienia, co pozbawi je obecnych walorów widokowych. W ramach opracowanych studiów panoram przedstawiono zalecenia odsłonięcia widoku na stare miasto, zapewniające pełną ekspozycję dominant i subdominant pozytywnych, co pociągnie za sobą konieczność zmiany zasięgu terenu przeznaczonego do zalesienia w projekcie MPZP, umożliwiającą percepcję panoramy.

Studium ekspozycji biernej murów obronnych objęło analizę widoczności z głównych punktów i ciągów widokowych na podstawie materiałów kartograficznych i panoram.

Za najcenniejszy uznano widok z drogi Staszów – Chmielnik ze względu na jakość ekspozycji i najciekawsze fragmenty zachowanych murów. Widok przy wjeździe od strony wschodniej uznano za częściowo zakłócony, poprzez samosiewy przysłaniające główne punkty ekspozycji, widoki zakłócone przez reklamy, słupy przesyłowe oraz chaotycznie rozmieszczone znaki drogowe. Widok od zachodu jest również znacząco ograniczony wysepką pokrytą zadrzewieniem, obiektami usługowymi o niskiej jakości architektonicznej, reklamami i znakami drogowymi. Widoki te wymagają korekty i uczytelnienia. Zestawienie danych dotyczących widoku z poszczególnych miejsc pozwoliło na wyznaczenie strefy ochrony ekspozycji w zależności od sposobu, jakości i charakteru ekspozycji.

Zapisy planowania przestrzennego dotyczące ochrony w postaci stref ochrony konserwatorskiej widoku, panoram czy dalekiej ekspozycji są najodpowiedniejszą formą ochrony tego rodzaju wartości zabytkowych zamków, ruin zamkowych i ich otoczenia.

Zaproponowana trójstopniowa forma ochrony i kształtowania zespołu i jego unikatowego kontekstu krajobrazowego określa wytyczne dla dalszej strategii konserwatorsko-przestrzennej, jak i działań „taktycznych” i „operacyjnych” w celu uzyskania optymalnej sylwety zabytkowego krajobrazu i utrwalenia wizerunku w skali krajowej, a nawet europejskiej, poprzez:

- a. działania w obrębie granic ochrony ścisłej „wpisu do rejestru” wraz z otoczeniem, ruin zamkowych z zabudową staromiejską otoczonego murami miejskimi oraz kościoła ze wzgórzem wokół niego,
- b. działania w obrębie planowanego parku kulturowego – formy ochrony i zarządzania krajobrazem kulturowym w ujęciu systemowym, w skali lokalnej lub ponadlokalnej opartej na ekspozycji bliskiej,
- c. oraz działania w obrębie strefy ochrony konserwatorskiej widoku „dalekiego” nasyłwetę zabytkowego krajobrazu, której delimitacja wynika z analiz i studiów makrownętrza krajobrazowych²³.

²³ Forczek-Brataniec U., Myczkowski Z., Wowczak J. z zespołem, *Koncepcja krajobrazowa rekonstrukcji układu miejskiego Szydłowa*, Kraków 2005, maszynopis ss. 40, plansz i rysunków 22.

Podsumowanie i wnioski

Punktem wyjścia w konserwatorskim podejściu do historycznej formy zamku lub jego ruiny jest uznanie nierozłączności z otaczającym krajobrazem, gdzie jakiegokolwiek działania muszą być poparte możliwie pełną wiedzą o obiekcie i spełnić warunek zachowania autentyczności oraz malowniczości formy.

Należy jednak zwrócić uwagę, że zasadą ochrony ruin zamkowych nie jest ochrona formy pierwotnej zamku, zwłaszcza jeżeli nie jest znana i właściwie udokumentowana, ale zachowanie wartości zabytkowej w ujęciu krajobrazowym, kojarzonej bardziej z XIX wiekiem, kiedy zdano sobie sprawę z rangi ruiny w krajobrazie i jej wartości jako elementu kompozycji „romantycznej” krajobrazu historycznego, a więc:

- należy zdawać sobie sprawę, że wartość zamków i ruin wynika z ich malowniczości, która nie podlegała zasadom obronności, którą jako funkcję pierwotną utraciły kilkaset lat temu;
- działania restauracyjne są zagrożeniem dla oryginalnego odbioru dzieła w postaci utrwalonej, a odbudowa zamków może stanowić zagrożenie dla zachowania wartości zabytku;
- najważniejszym działaniem konserwatorskim jest więc utrzymywanie obiektu w jego autentycznym utrwalonym stanie, co wiąże się czasem z koniecznością usunięcia ewidentnie nowych, niezwiązanych ze strukturą elementów, jak również poprawą wyeksponowania autentycznych form;
- działania przywracające pierwotny wygląd zamku (o ile możliwe jest jego dokumentacyjne potwierdzenie) całkowicie zmienia odbiór zabytku w krajobrazie i może być naruszeniem zarówno autentyczności jak i integralności zabytku w otoczeniu;
- zachowanie malowniczości wyklucza możliwość zupełnego pozbawiania wzgórz roślinności wysokiej z przedpola - malownicze, nieregularne smugi zieleni mają za zadanie wprowadzać odpowiedni nastrój, ekspresję, podkreślać kompozycję, walory dostrzeżone w XIX wieku i podlegające nadal ochronie;
- zachowane malowidła, ryciny, opisy poetyckie, a nawet dokumentacje konserwatorskie stanowią cenne źródło informacji o zachowanych układach i formach zieleni oraz oczekiwanym efekcie kompozycyjnym;
- niezbędne nowe elementy, wynikające z konieczności udostępniania go zwiedzającym i poprawy ekspozycji, powinny podlegać maskowaniu poprzez: dobór scalającego się wizualnie odrębnego materiału, koloru, zabiegi maskujące w postaci naturalnej (pasma krzewów), lub sztucznej (ściany masujące);
- podstawowym założeniem konserwatorskim powinna być ekspozycja utrwalonej wizerunkowo formy i substancji oraz niewprowadzanie, o ile to możliwe, nowych urządzeń adaptacyjnych, oprócz elementów niezbędnych służących udostępnianiu, jak pochylnie, schody, rampy i poręcze.

Ochrona i zachowanie znaczenia zamku lub ruiny historycznej jako dominanty w krajobrazie (ekspozycja bliska), polega na ochronie utrwalonego wizerunku funkcjonującego od kilkuset lat w świadomości wielu pokoleń i na trwale zapisanego jako element krajobrazu kulturowego, oparty na cechach przyrodniczych i kulturowych, mających wpływ na wartość uniwersalną zabytku. W tym kontekście:

- utrwalony wizerunek (w rycinach, obrazach czy fotografiach archiwalnych), pozostający w pamięci mieszkańców i turystów stanowi wybitny element krajobraz. Elementami szczególnie ważnymi w kształtowaniu krajobrazu są wnętrza, punkty i otwarcia widokowe, dominanty i znaki szczególne. Ich jakość, niepowtarzalność i ilość wzajemnych powiązań budują rangę wartości zabytku;
- jednym z ważnych analiz jest weryfikacja miejsc, z których wykonano znane i cenione ryciny, obrazy i wyobrażenia pisarskie zamku na przestrzeni wieków, jako miejsc, z których widok ma znaczenie nie tylko dla wartości artystycznej, ale także historycznej, czy symbolicznej;
- rekompozycja powinna zostać poprzedzona wykonaniem studiów krajobrazowych i analiz historycznych kompozycji i widoków, szczególnie porównując widok na zamek z punktów charakterystycznych (zakrętów dróg, wzniesień i innych elementów górujących nad otoczeniem, istotnych kompozycyjnie jako punkty widokowe, dominanty i akcenty kompozycyjne - zwykle analiza ta dotyczy obszaru o promieniu około 1-2 km, w skali wnętrza krajobrazowego);
- doktrynalnie dopuszcza się ewentualność rekonstrukcji elementów zamku, które stanowiły o jego pierwotnej dominacji w krajobrazie (np. wieża), o ile dysponuje się dokumentacją potwierdzającą rangę nieistniejącego elementu dla krajobrazu kulturowego - w takim aspekcie należy zastanowić się nad wprowadzeniem nośnika pamięci w postaci nowo projektowanego obiektu przestrzennego o podobnej kubaturze będącej przywróceniem rangi widoku tego miejsca;
- w opracowaniach studialnych dotyczących ochrony ekspozycji biernej i czynnej zaleca się wyznaczenie minimalnej strefy w promieniu 1-2 km, w której powinien obowiązywać zakaz lokalizowania dużych kubatur zabudowy, które mogłyby „konkurować” formą, wysokością lub kolorytem z zamkiem lub ruinami zamku;
- analizując widoki bliskie należy ze szczególną uwagą przeanalizować podejście do zamku, punkty szczególnie istotne w programie udostępniania turystycznego (platformy widokowe, parkingi, punkty gastronomii, miejsca organizacji koncertów, turniejów rycerskich, inscenizacji itp.);

- światło jest niezwykle ważnym elementem kreowania wizerunku przestrzeni założenia zabytkowego w ekspozycji nocnej. Odpowiednio dobrana iluminacja pozwala na podkreślenie charakteru obiektu (ukazanie jego majestatyczności i ekspresji) - efekty świetlne pozwalają wprowadzić odpowiedni nastrój, kreując tajemniczość, działając na wyobraźnię. Kreowanie charakteru obiektu przy wykorzystaniu światła jest jednym z najważniejszych działań wspomagających ekspozycję obiektu, pozwalającym przywrócić znaczenie obiektu w środowisku przekształconym presją urbanizacyjną;
- punktem wyjścia dotyczącym ochrony i zagospodarowania otoczenia powinno być studium konserwatorsko-krajobrazowe obejmujące wyznaczenie granicy otoczenia, czyli formy wnętrza krajobrazowego dla dominanty (zamku), jego waloryzację, oraz strefowanie, a także wskazanie ogólnych i szczegółowych wytycznych z opracowaniem koncepcji zagospodarowania krajobrazowego zamku wraz z otoczeniem

W skali regionu (makrownętrza) ruiny zamków pełnią najczęściej rolę znaczników krajobrazowych (elementów szczególnych kompozycji, akcentów) - elementów wyróżniających je na tle otaczającego krajobrazu otwartego. Ochrona dalekiej ekspozycji zamków powinna zostać poprzedzona:

- wyznaczeniem granic makrownętrza i określeniem jego „ścian” widoku z obiektu, oraz przez określenie najdalszych punktów ciągów i powierzchni dających widok na obiekt. Nałożenie uzyskanych informacji daje zakres makrownętrza, oraz wskazuje główne punkty ekspozycji, dla których „mocną formą” powinna być sylweta. Wreszcie pasma lub obszary ekspozycyjne na linii łączącej punkty z obiektem wymagające specjalnego zaprojektowanie lub ochrony;
- analizy i studia do wyznaczenia obszaru makrownętrza należy wykonywać na materiałach planistycznych, ale przede wszystkim na panoramach i schematach perspektywicznych;
- w zakresie makrownętrza, ochrona widoku sprowadza się do wybranych korytarzy i wglądów widokowych, o charakterze punktowym lub osiowym. W strefie tej obowiązuje częściowe podporządkowanie fragmentów terenu: ekspozycji biernej (widokowi na mury) i ekspozycji czynnej (widokowi z murów);
- możliwe zabezpieczenie ochrony dalekich widoków może zostać ujęte w dokumentach planistycznych w randze regionalnej lub lokalnej (master plany), jako strefy widokowo-krajobrazowe, ale także w planach ochrony lub zarządzania parków kulturowych lub krajobrazowych czy innych form wieloprzestrzennej ochrony krajobrazu kulturowego lub przyrody.

Zapisy planowania przestrzennego dotyczące ochrony w postaci stref ochrony konserwatorskiej widoku, panoram czy dalekiej ekspozycji są najodpowiedniejszą formą ochrony rodzaju wartości zabytkowych ruin zamkowych.

Bibliografia

- Bogdanowski J., *Trwała ruina zamku jako problem konserwatorsko-krajobrazowy*, [w:] *Ochrona Zabytków* 30/1-2, 1977, ss. 22-27.
- Bogdanowski J., *Kulturowy krajobraz zabytkowy i problemy jego ochrony*, [w:] *Ochrona Zabytków* 51/1, 1998, ss. 4-13.
- Dettloff P., *Wartości historycznych ruin w Polsce wobec współczesnych zagrożeń i szans ochrony*, [w:] *Zamki, grody, ruiny. Waloryzacja i ochrona*, PKN ICOMOS, Warszawa-Białystok 2009, ss. 139-161.
- Forczek-Brataniec U., Myczkowski Z., Wowczak J. z zespołem, *Koncepcja krajobrazowa rekompozycji układu miejskiego Szydłowa*, Kraków, 2005, maszynopis ss. 40, plansz i rysunków 22.
- Lewicka M. L., *Grodziska i ruiny zamków w krajobrazie kulturowym Mazowsza. Problemy konserwatorskie w ocenie architekta konserwatora*, [w:] *Zamki, grody, ruiny. Waloryzacja i ochrona*, PKN ICOMOS, Warszawa-Białystok 2009, ss. 124-138.
- Lewicki J., *Ochrona prawna a trwała ruina czy odbudowa. O sprzeczności polskiej teorii i praktyki konserwatorskiej*, [w:] *Zamki w ruinie zasady postępowania konserwatorskiego*, PKN ICOMOS, Warszawa – Lublin 2012, ss. 58-64.
- Myczkowski Z., *Szydłów – niezwykły krajobraz warowny w skali Europy*, [w:] *Wiadomości konserwatorskie* 19/2006, ss. 38-44.
- Myga-Piątek U., *Krajobrazy kulturowe. Aspekty ewolucyjne i typologiczne*, Uniwersytet Śląski, Katowice 2012.
- Ozimek A., *Dominanta krajobrazowa – próba parametryzacji pojęcia*, [w:] *Przestrzeń-Architektura-Urbanistyka* 1/2019, DOI: 10.4467/00000000PUA.19.017.10019
- Pałubska K., *Tereny dziewiętnastowiecznej Twierdzy Warszawa jako elementy struktury rekreacyjnej miasta*. Praca doktorska: Wydział Architektury Politechnika Warszawska, Warszawa 2009.
- Pałubska K., *Metoda oceny przydatności rekreacyjnej złożonych struktur krajobrazu kulturowego w środowisku silnie zurbanizowanym*, [w:] *Architektura krajobrazu*, vol. 3, 2012. ss. 29–36.
- Pałubska K., *Possibilities of value assessment and identification of cultural landscape in Poland*, [w:] *Heritage Value Assessment Systems – the problems and the current state of research*, Politechnika Lubelska, PKN ICOMOS, Lublin-Warszawa 2015, ss.183-204.
- Stępień P., *Wartości krajobrazowe związane z ruinami zamku Czorsztyn i potrzeba ich ochrony*, [w:] *Pieniny – Przyroda i Człowiek* 10, 2008, ss. 105–117.
- Szmygin B., *Historyczne ruiny średniowiecznych zamków w Polsce – ocena stanu zasobu i prac konserwatorskich*, [w:] *Zamki w ruinie zasady postępowania konserwatorskiego*, PKN ICOMOS, Warszawa – Lublin 2012, ss. 27-36.
- Szmygin B. z zespołem, *Strategia ochrony ruin zamkowych zamku w Sochaczewie*, Maszynopis w archiwum MWKZ, Lublin 2020.

Szmygin B. z zespołem, *Strategia ochrony ruin zamkowych Zamku w Ciechanowie*, Maszynopis w archiwum MWKZ, Lublin 2020.

Wejchert K., *Elementy kompozycji urbanistycznej*, wyd. Arkady, Warszawa 1984.