

Piotr Pikulski\*

orcid.org/0000-0002-3268-8079

## Synteza badań nad stanem zachowania pałacu w Łobzowie na przestrzeni wieków – komputerowe rekonstrukcje brył obiektu od fortalicium Kazimierza Wielkiego do barokowej rezydencji Wazów

### Synthesis of Studies on the State of Preservation of the Palace in Łobzów across the Centuries—Digital Reconstructions of the Massings of the Building, from Casimir the Great's Fortalicium to the Baroque Residence of the House of Vasa

**Słowa kluczowe:** pałac w Łobzowie, cyfrowa rekonstrukcja, model 3D, cyfrowa archeologia

**Keywords:** palace in Łobzów, digital reconstruction, 3D model, digital archaeology

#### Wprowadzenie

Artykuł stanowi syntezę badań nad stanem zachowania pałacu w Łobzowie, obecnej siedziby Wydziału Architektury Politechniki Krakowskiej, na przestrzeni wieków: od czasów średniowiecznego fortalicium Kazimierza Wielkiego do barokowej rezydencji Wazów. Efektem końcowym owych badań było stworzenie cyfrowych rekonstrukcji, w postaci modeli 3D, brył obiektu z każdej z jego istotnych przebudów, jakie miały miejsce od jego powstania aż do „potopu” szwedzkiego.

Historia letniej rezydencji królów w podkrakowskim Łobzowie pod względem architektonicznym jest niezwykle bogata. Początki jej istnienia sięgają jeszcze średniowiecza i rządów Kazimierza Wielkiego. Każdy z późniejszych okresów przynosił ogromne zmiany w formie czy stylu architektonicznym, a nawet w funk-

#### Introduction

This paper is a synthesis of studies on the state of preservation of the palace in Łobzów, which currently houses the Faculty of Architecture of the Cracow University of Technology, across the centuries: from the period of the medieval fortalicium of Casimir the Great to the Baroque residence of the House of Vasa. The end result of these studies was the creation of digital reconstructions in the form of 3D models, showing the massings of the building from the phases of each of its significant remodeling projects, which took place between its construction to the “Swedish Deluge.”

The history of the royal summer residence in Łobzów near Cracow is particularly rich in architectural terms. The beginnings of its existence date back to the Middle Ages and the reign of Casimir the Great. Each of its later periods brought immense change ei-

\* dr inż. arch., Wydział Architektury Politechniki Krakowskiej

\* *Ph.D., Eng., Arch., Faculty of Architecture, Cracow University of Technology*

**Cytowanie / Citation:** Pikulski P. Synthesis of Studies on the State of Preservation of the Palace in Łobzów across the Centuries—Digital Reconstructions of the Massings of the Building, from Casimir the Great's Fortalicium to the Baroque Residence of the House of Vasa. *Wiadomości Konserwatorskie – Journal of Heritage Conservation* 2020, 63:

**Otrzymano / Received:** 29.05.2020 • **Zaakceptowano / Accepted:** 20.06.2020

**doi:** 10.48234/WK63VASA

*Praca dopuszczona do druku po recenzjach*

*Article accepted for publishing after reviews*

cji pałacu. Wiedzę o każdym z nich można czerpać głównie ze starych panoram Krakowa oraz z innych źródeł ikonograficznych bądź pisanych, jak również z wielu współczesnych opracowań badawczych<sup>1</sup>.

Losy łobzowskiej rezydencji sięgają roku 1357. Wieś Łobzów wyjątkowo upodobał sobie wtedy król Kazimierz Wielki, który nakazał tutaj postawić swoje fortalitium. Maciej z Miechowa, zwany Miechowitą, podaje pierwszą znaną wzmiankę o pałacu w Łobzowie. Znaleźć ją można w wydanej w 1519 Kronice Polskiej *Chronica Polonorum* na stronie 240. Jej treść brzmi: „Lobzow castrum erigitur Anno domini 1357 turrim & mansiunculas rex Kazimirus in villagio Lobzow iuxta Craccovia ad accidente construxit...”, co można przetłumaczyć jako: „Roku Pańskiego 1357 wieżę i komnaty król Kazimierz we wsi Łobzów pod Krakowem od zachodu postawił...”.

W roku 1367 Kazimierz Wielki dokonał lokacji Starego i Nowego Łobzowa, z czym prawdopodobnie ściśle wiązało się powstanie łobzowskiego fortalitium. Obydwie wsie miały zapewne stać się zapleczem gospodarczym dla zespołu budowli strzegących królewskiej młynówki, która wspierała system wodny średniowiecznego Krakowa. Zamek Kazimierza, określany mianem fortalitium, podobnie jak inne obiekty warowne w tym rejonie, należał do obronnego przedpola królewskiego miasta. Ówczesna forma obiektu nie jest znana, można jednak przypuszczać, że aby miejscowa ludność nie czuła się onieśmielona obecnością króla, nie był on urządzony z przepychem<sup>2</sup>. Zgodnie z legendą, król polecił również usypanie na terenach parku nieopodal fortalitium kopca, który miał być miejscem pochówku Esterki, jego na wpół legendarnej kochanki pochodzenia żydowskiego. Choć kopiec Esterki rzeczywiście istniał na terenie folwarku Łobzów aż do połowy XX wieku, historycy nigdy nie potwierdzili, aby faktycznie był on miejscem pochówku<sup>3</sup>.

Na podstawie analizy śladowych materiałów źródłowych oraz wyglądu analogicznych założeń grodowych możliwa jest hipotetyczna próba rozważenia wyglądu fortalitium Kazimierza Wielkiego. Trzykondygnacyjna wieża mieszkalna, na rzucie kwadratu, była prawdopodobnie głównym elementem założenia. W XIV wieku element ten stosowano we wszystkich siedzibach rycerskich<sup>4</sup>. Ze względu na płaskie ukształtowanie ówczesnego terenu Łobzowa logiczne wydaje się stwierdzenie, że rzut całego założenia mógł również opierać się na kwadracie. Byłoby to zgodne z porównaniem z innymi zamkami Kazimierza, m.in. w Skawinie czy Lanckoronie<sup>5</sup>. Twierdza mogła być również otoczona murem i fosą zasilaną wodą z płynącej obok Młynówki.

W roku 2019 autor opracowania wraz z mgr. inż. arch. Maksymilianem Szpytem dokonał próby ostatecznego ustalenia położenia kazimierzowskiego fortalitium na najstarszej znanej panoramie Krakowa z roku 1536<sup>6</sup>. Badania te częściowo potwierdziły, że budowla przetrwała do wieku XV zapewne w formie ruiny, gdzie elementy drewniane uległy niemal cał-

ther in the form or architectural style, and even in its function. The knowledge on each of these stages can primarily be gained from old panoramas of Cracow and other iconographic or written sources, as well as from many contemporary research reports.<sup>1</sup>

The history of the Łobzów residence dates back to 1357. King Casimir the Great took a great liking to the village of Łobzów in that year, and ordered his fortalitium to be built here. Maciej of Miechów, called Miechowita, was the first to make a written mention of the Palace in Łobzów. It can be found in the *Chronica Polonorum* from 1519, on page 240. Its content is as follows: “Lobzow castrum erigitur Anno domini 1357 turrim & mansiunculas rex Kazimirus in villagio Lobzow iuxta Craccovia ad accidente construxit...”, which can be translated as “In the year of Our Lord 1357, a tower and chambers were built in the village of Łobzów near Cracow by Casimir the Great...”

In 1367, Casimir the Great founded Stary Łobzów and Nowy Łobzów, which was probably closely tied with the construction of the fortalitium. Both villages were probably intended to form the economic infrastructure for the complex of buildings guarding the royal mill run, which supported the water system of medieval Cracow. Casimir’s castle, described as a fortalitium, similarly as other fortified buildings in the region, probably belonged to the defensive foreground of the royal city. The form of the building from this period is not known, but it can be assumed that the local population did not feel anxious about the presence of the king and it was not luxuriously furnished.<sup>2</sup> According to legend, the king also ordered a mound to be built in the park near the fortalitium, which was reportedly the burial site of Estarka, the king’s semi-legendary Jewish consort. Although Esterka’s mound did indeed exist at the Łobzów estate until the middle of the twentieth century, historians have never confirmed it to actually be a burial site.<sup>3</sup>

Based on an analysis of trace source materials and analogous gord complexes, a hypothetical attempt at presenting the appearance of Casimir the Great’s fortalitium was possible. A three-story residential tower with a square-shaped plan was probably the main element of the complex. It was an element that was used in all knightly residences in the fourteenth century.<sup>4</sup> Due to the flat shape of the terrain of Łobzów during the period, it can be logically deduced that the plan of the entire complex could have been based on the shape of the square. This would be concordant with other castles founded by Casimir, e.g. those in Skawina or Lanckorona.<sup>5</sup> The fortress could have also been surrounded by a wall and a moat with water supplied by the nearby Młynówka.

In 2019, the author, together with M.Sc. Eng. Arch. Maksymilian Szpyt, made an attempt to determine the location of Casimir’s fortalitium on the oldest known panorama of Cracow from 1536.<sup>6</sup> This study partially confirmed that the structure had survived until the fifteenth century in a possibly ruined form, wherein



Ryc. 1. Zestawienie przebudów pałacu w Łobzowie: rys. 1 – fortalicjum Kazimierza Wielkiego, rys. 2 – rozbudowa Santi Gucciego na zlecenie Stefana Batorego, rys. 3 – rozbudowa Zygmunta III Wazy (prawdopodobny autor projektu: Santi Gucci), rys. 4 – przebudowa Giovanniego Trevano, na czerwono oznaczono przypuszczalną lokalizację pozostałości po gotyckich murach z czasów Kazimierza Wielkiego; autor: P. Pikulski na podstawie materiałów opracowanych przez D. Długosz, E. Furlepę, A. Jurek, Ł. Kadęła, A. Steuer-Jurek (studia doktoranckie 2014/15 pod kierownictwem prof. A. Kadłuczki) oraz prac W. Kieszkowskiego i J. Zachwatowicza.

Fig. 1. Comparison of the remodeling phases of the Łobzów palace: fig. 1—the fortalicium of Casimir the Great; fig. 2—Santi Gucci's extension, commissioned by Stephen Báthory; fig. 3—the extension by Sigismund III Vasa (probable designer: Santi Gucci); fig. 4—the remodeling by Giovanni Trevano; the purported location of the remains of Gothic walls from the period of Casimir the Great was marked in red; author: P. Pikulski, based on materials by D. Długosz, E. Furlepa, A. Jurek, Ł. Kadęła, A. Steuer-Jurek (doctoral studies 2014/15 under the supervision of Professor A. Kadłuczka) and the works by W. Kieszkowski and J. Zachwatowicz.

kowitemu zniszczeniu, a zachowały się jedynie elementy murowane. Możliwe jest, że pierwotna forma rezydencji postawionej przez Kazimierza Wielkiego była drewniana, a dopiero późniejsze przebudowy przyniosły jej stopniową zmianę w murowaną, lub co wydaje się prawdopodobne, posiadała ona murowane partery i drewniane piętra<sup>7</sup>.

W XV stuleciu łobzowska rezydencja stopniowo zmieniała swoje przeznaczenie, przyjmując coraz wyraźniej funkcję reprezentacyjną. W roku 1420 zyskała nazwę *Curia regalis Lobzow*, w 1443 *castellum Lobzow*, a w 1517 określano ją mianem *curia regalis*<sup>8</sup>. Przechodziła z rąk do rąk, głównie jako posag. Wiek XV nie był jednak czasem jej świetności, dopiero XVI zapoczątkował znaczące zmiany w jej losach<sup>9</sup>. W roku 1518 król Zygmunt I witał tutaj swą przyszłą żonę Bonę Sforzę, której pałac od razu przypadł do gustu. W 1528 sejm

timber elements were completely destroyed and only masonry elements survived. It is possible that the initial form of the residence, as erected by Casimir the Great, was wooden and only later remodeling projects gradually converted it into a masonry structure, which appears probable. It also had masonry ground floors and timber upper floors.<sup>7</sup>

In the fifteenth century, the Łobzów residence slowly changed its purpose, taking on an increasingly clear formal function. In 1420, it was named as *Curia regalis Lobzow*, in 1443 as *castellum Lobzow*, and in 1517 it was listed as *curia regalis*.<sup>8</sup> It exchanged hands multiple times, primarily as a dowry. The fifteenth century was not a prosperous period for the site, and its fate began to change in the sixteenth century.<sup>9</sup> In 1518, king Sigismund I welcomed his future wife Bona Sforza here, who immediately took a liking to

piotrkowski przyznał Włoszce tzw. oprawę, do której należał m.in. właśnie Łobzów<sup>10</sup>.

Pierwszy po czasach Kazimierza Wielkiego rozkwit łobzowskiego pałacu nastąpił za panowania Stefana Batorego. W roku 1585 król zlecił przebudowę rezydencji włoskiemu architektowi i rzeźbiarzowi Santi Gucciemu, który tworzył w stylu późnego renesansu i manieryzmu<sup>11</sup>.

Dokumentem z tamtego okresu, umożliwiającym dokładne poznanie zakresu przebudowy pałacu, jest umowa pomiędzy Stefanem Batorym a Santi Guccim, „murarzem królewskim”, na budowę „nowego domu” w Łobzowie<sup>12</sup>. Z treści dokumentu wynika, że budynek po przebudowie miał mieć 7 pokoi na parterze oraz 7 na pierwszym piętrze<sup>13</sup>. O wyglądzie i stopniu zachowania fortalicium w czasach Batorego wiadomo niewiele. Wiemy jednak, że monarcha postanowił w tym miejscu, z poszanowaniem zabytkowej tkanki architektonicznej, już wtedy uważanej za spuściznę po wybitnym władcy, postawić własną rezydencję, łącząc ją z tym, co po twierdzy Kazimierza zostało<sup>14</sup>. W umowie można przeczytać, że zlecił połączenie nowo projektowanego gmachu ze „starą wieżą” – odbyło się to za pomocą sklepionych arkad („którymi ma być chodzenie z tego nowego domu z obu rogów do starej wieży...”)<sup>15</sup>. Mianem „starej wieży” określano wówczas najstarszą zachowaną część obiektu, czyli pozostałość po murowanej wieży fortalicium.

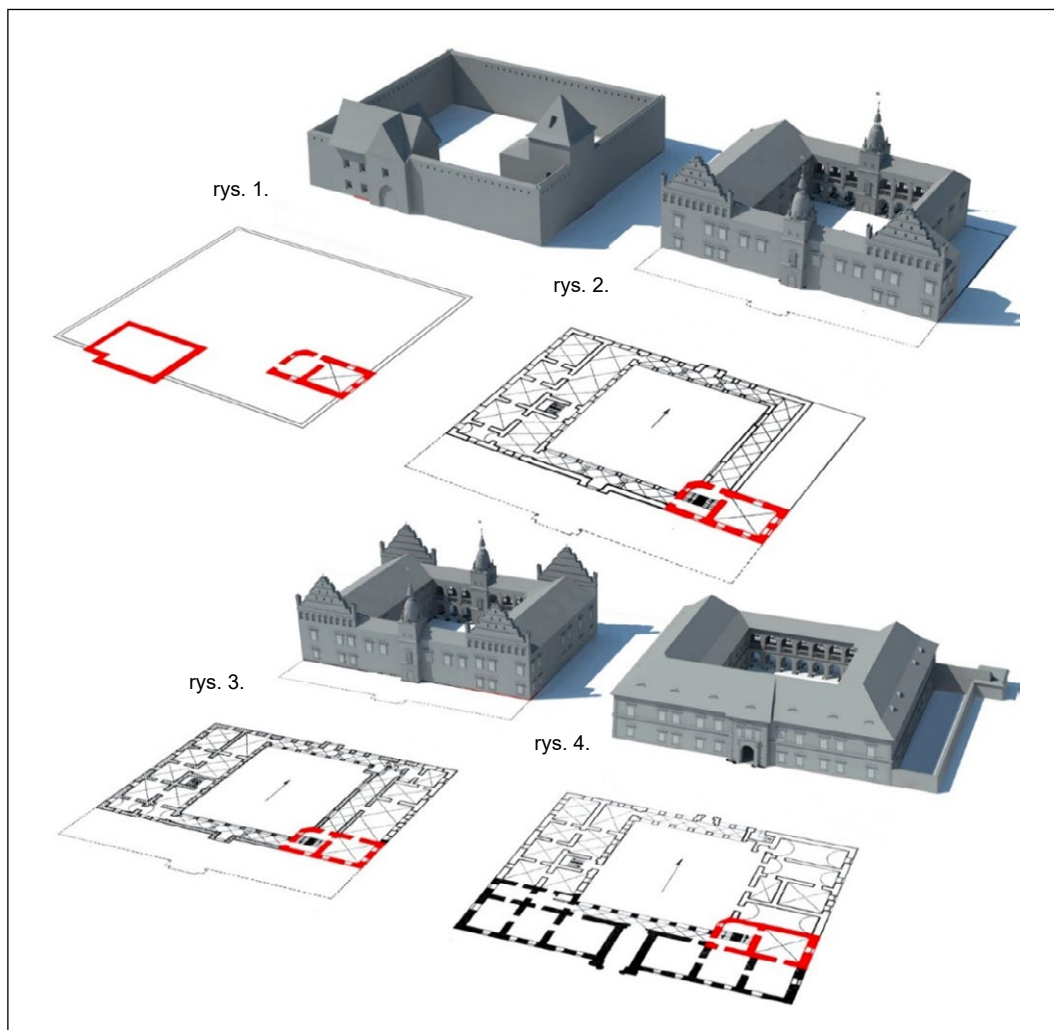
Po przebudowie Santi Gucciego pałac stał się manierystyczną willą z loggiami utworzoną na planie czworoboku z prostokątnym dziedzińcem pośrodku. Składał się ze skrzydła mieszkalnego oraz z dwóch przeszklonych galerii, które prowadziły do wspomnianej „starej wieży”<sup>16</sup>. W skrzydle zachodnim mieściło się 7 komnat i klatka schodowa, lekko przesunięta względem osi budynku (ryc. 1, rys. 2). Układ wnętrza był dwutraktowy. Przy trakcie zewnętrznym, od strony ogrodu znajdowały się pokoje mieszkalne, natomiast od strony dziedzińca ulokowana była klatka schodowa oraz dwie duże sale reprezentacyjne, łączące się z galeriami na arkadach, które obiegały cały budynek dookoła. Od północy i południa dziedzińiec otaczały arkady, nad którymi mieściły się przeszklone galerie. Skrzydła były dekoracyjne, a w każdym z nich znajdowały się bramy – większa pod południową galerią, mniejsza pod północną<sup>17</sup>. Od wschodu prawdopodobnie znajdowała się pozostałość po wieży fortalicium, łącząca się z arkadą południową bezpośrednio, a z arkadą północną poprzez wąski, dwukondygnacyjny korytarz pozbawiony arkad, zamknięty z obu stron pełnymi ścianami, doświetlony kilkoma oknami i kryty, podobnie jak arkady północne i południowe, dachem dwuspadowym (ryc. 2, rys. 2). Choć brak jest źródeł ikonograficznych obrazujących bryłę pałacu z czasów batoriańskich, szczegółowa analiza umowy pomiędzy królem i jego architektem, precyzyjnie opisującej zakres przebudowy, pozwala stwierdzić, że ostatecznie rezydencji nadano cechy architektury manierystycznej.

the palace. In 1528, the Piotrków Sejm assigned her a widow's due, which included Łobzów.<sup>10</sup>

The first period of the Łobzów palace's prosperity after the reign of Casimir the Great coincided with the rule of Stephen Báthory. In 1585, the king commissioned Santi Gucci, an Italian architect and sculptor who practiced the style of the late Renaissance and Mannerism, to remodel the residence.<sup>11</sup>

The contract between Stephen Bathory and Santi Gucci, who is listed as the “royal mason,” for the construction of a “new home” in Łobzów, was a document from this period that enabled the tracing of the precise scope of the palace's remodeling.<sup>12</sup> The document states that, after the remodeling, the building was to have seven rooms on the ground floor and seven on the first floor.<sup>13</sup> Little is known of the appearance and state of preservation of the fortalicium during Báthory's reign. However, we know that the monarch decided to erect his own residence here with respect to the historic architectural tissue that had already been considered a legacy of an outstanding ruler, combining the new building with the remains of Casimir's fortress.<sup>14</sup> In the contract, we can read that the king commissioned the linking of the newly designed building with the “old tower”—which was performed using vaulted arcades (“which are to facilitate walking from this new home from both corners to the old tower...”).<sup>15</sup> The term “old tower” was used to describe the oldest surviving element of the building, the remains of the masonry tower of the fortalicium.

After Santi Gucci's remodeling project, the palace became a Mannerist villa with loggias laid out on a quadrangular plan with a rectangular courtyard at the center. It was comprised of a residential wing and two glazed galleries, which led to the previously mentioned “old tower.”<sup>16</sup> The western wing housed seven chambers and a stairwell, slightly shifted relative to the axis of the building (Fig. 1, Fig. 2). The interior had a two-bay layout. The external bay, from the side of the garden, featured residential spaces, while from the side of the courtyard there was a stairwell and two large formal halls, which connected with the galleries on the arcades that encircled the building. From the north and south, the courtyard was surrounded by arcades above which there were glazed galleries. The wings were ornamental and each had gates—a larger gate underneath the southern gallery and a smaller gate under the northern gallery.<sup>17</sup> The remains of the fortalicium's tower were probably located to the east, connecting directly with the southern arcade, while with the northern arcade it did so through a narrow, two-story corridor without arcades that was enclosed on both sides with walls and lit by several windows and covered, similarly to the northern and southern arcades, with a gabled roof (Fig. 2). Although no iconographic sources that would display the massing of the palace in Báthory's times survive, the detailed analysis of the contract between the king and its architect, which describes the scope of the remodeling project in great detail, allows us to



Ryc. 2. Zestawienie przebudów pałacu w Łobzowie w postaci modeli 3D: rys. 1 – fortalicjum Kazimierza Wielkiego, rys. 2 – rozbudowa Santi Gucciego na zlecenie Stefana Batorego, rys. 3 – rozbudowa Zygmunta III Wazy (prawdopodobny autor projektu: Santi Gucci), rys. 4 – przebudowa Giovanniego Trevano, na czerwono oznaczono przypuszczalną lokalizację pozostałości po gotyckich murach z czasów Kazimierza Wielkiego; autor: P. Pikulski.

Fig. 2. Comparison of the remodeling projects of the palace in Łobzów in the form of 3D models: fig. 1—Casimir the Great's fortalicium, fig. 2—the extension by Santi Gucci commissioned by Stephen Báthory, fig. 3—the extension by Sigismund III Vasa (probably designed by Santi Gucci), fig. 4—the remodeling project by Giovanni Trevano, with the supposed location of the remains of the Gothic walls from Casimir the Great's period marked in red; author: P. Pikulski.

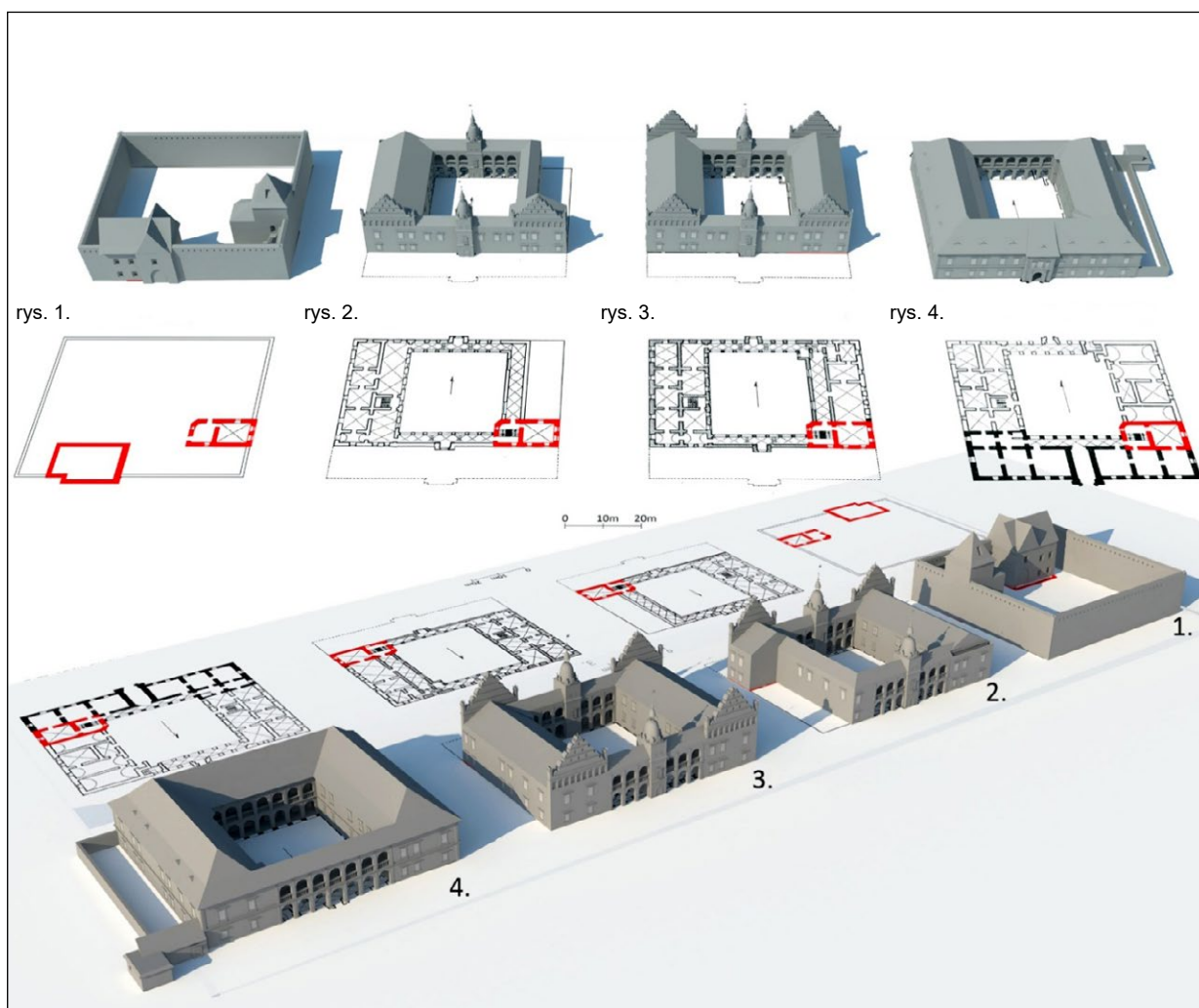
Śmierć Stefana Batorego, a następnie Anny Jagiellonki, która po śmierci męża otoczyła pałac szczególną troską, wstrzymała dalszą rozbudowę i renowację obiektu. Dopiero Zygmunt III Waza zapoczątkował ostatnią przed szwedzkim „potopem” wielką przebudowę.

W pierwszym etapie prac, w latach 1594–1595, Zygmunt III zlecił rozbudowę skrzydła wschodniego o dodatkowe pokoje, ostatecznie „wtapiając” pozostałości po wieży fortalicjum w bryłę obiektu (ryc. 2, rys. 3). Decyzja o tej rozbudowie podyktowana była przygotowaniem pałacu do przyjścia na świat syna monarchy, Władysława IV, który urodził się w roku 1595 właśnie w łobzowskim pałacu, kilka miesięcy po zakończeniu prac budowlanych<sup>18</sup>. W nowo powstałym skrzydle zastosowano układ dwutraktowy. Z korytarza będącego pozostałością budynku Stefana Batorego od strony dziedzińca można było wejść do

conclude that the residence was given the qualities of Mannerist architecture.

The death of Stephen Bathory and later that of Anna Jagiellon, who greatly cared for the palace after her husband's death, halted the building's further extension and renovation. It was only Sigismund III Vasa who initiated the last grand remodeling project prior to the “Swedish Deluge.”

During the first stage of the project, in the years 1594–1595, Sigismund III ordered the extension of the eastern wing to include additional rooms, ultimately “blending” the remains of the fortalicium's tower into the building's massing (Fig. 2, Fig. 3). The decision concerning this remodeling project was dictated by preparing the palace for the birth of the monarch's son, Władysław IV, who was born in 1595 in the Łobzów palace, several months after the conclusion of construction work.<sup>18</sup> The newly-built wing had a two-bay



Ryc. 3. Zestawienie przebudów pałacu w Łobzowie w postaci modeli 3D: rys. 1 – fortalicium Kazimierza Wielkiego, rys. 2 – rozbudowa Santi Guccio na zlecenie Stefana Batorego, rys. 3 – rozbudowa Zygmunta III Wazy (prawdopodobny autor projektu również Santi Gucci), rys. 4 – przebudowa Giovanniego Trevano, na czerwono oznaczono przypuszczalną lokalizację pozostałości po gotyckich murach z czasów Kazimierza Wielkiego; autor: P. Pikulski.

Fig. 3. Comparison of the remodeling projects of the palace in Łobzów in the form of 3D models: fig. 1—Casimir the Great's fortalicium, fig. 2—the extension by Santi Guccio commissioned by Stephen Báthory, fig. 3—the extension by Sigismund III Vasa (probably designed by Santi Gucci), fig. 4—the remodeling project by Giovanni Trevano, with the supposed location of the remains of the Gothic walls from Casimir the Great's period marked in red; author: P. Pikulski.

czterech pokoi na pierwszym piętrze oraz obszernej komnaty i kapliczki na piętrze drugim<sup>19</sup>. Autor tego etapu przebudowy nie jest znany, można jednak domniemywać, że Zygmunt III mógł również skorzystać z usług Santi Guccio<sup>20</sup>. Wiadomo, że we wnętrzach pałacu wszystkie portale wykonano z kamienia, a okna w trzech galeriach, komnatach i kłatkach schodowych posiadały kwatery z herbami koronnymi<sup>21</sup>. W pałacu stawiano również piece kaflowe, na których malowano białe orły, oraz kamienne kominki zdobione orłami wykutymi w kamieniu<sup>22</sup>.

Dobudowanie w latach 1602–1605 nowego skrzydła jednoraktowego od strony południowej, „dostawione-go” do batoriańskiej galerii, było jedną z najistotniejszych przemian w historii łobzowskiej rezydencji<sup>23</sup>. Od tego momentu dawna frontowa galeria arkadowa stała się wewnętrzną loggią otwartą w stronę dziedzińca. Po tej rozbudowie frontowa elewacja budynku ostatecznie

layout. The corridor that remained from the building of Stephen Báthory from the side of the courtyard could be used to enter four rooms on the first floor and an expansive chamber and chapel on the second floor.<sup>19</sup> The author of this remodeling stage is not known, yet it can be presumed that Sigismund III could have also used the services of Santi Guccio.<sup>20</sup> It is known that all of the portals in the palace's interiors were made of stone and the windows in the three galleries, chambers and stairwells had panels with crown coats of arms.<sup>21</sup> Tiled stoves were also placed throughout the palace and white eagles were painted on them, in addition to stone fireplaces decorated with carved stone eagles.<sup>22</sup>

The addition of a new single-bay wing from the southern side, added to Báthory's gallery, in the years 1602–1605, was one of the most significant alterations in the history of the residence.<sup>23</sup> Since that moment, the former frontal arcade gallery became an internal loggia



Ryc. 4. Rekonstrukcja bryły pałacu w Łobzowie po przebudowie Władysława IV Wazy, ostatniej znanej formy pałacu sprzed szwedzkiej zniszczeń, oraz jej porównanie z przedstawieniem obiektu na *Panoramie Krakowa* z dzieła *Civitates orbis terrarum*; autor: P. Pikulski.

Fig. 4. Reconstruction of the massing of the palace in Łobzów after its remodeling by Władysław IV Vasa, the last known form of the palace prior to the destruction caused by the Swedes and its comparison with the depiction of the building on the *Panorama of Cracow* from the work *Civitates orbis terrarum*; author: P. Pikulski.

straciła wszelkie elementy renesansowej architektury, przybierając znany z wielu panoram Krakowa wygląd surowy i prosty, tak charakterystyczny dla barokowych pałaców<sup>24</sup> (ryc. 2, rys. 4).

Elewację tę, wykonaną według projektu Giovanniego Trevano, cechuje podkreślenie jej głównej osi płytkim ryzalitem ujętym biegnącymi przez dwie kondygnacje boniowanymi lizenami z rustykalnym portalem wjazdowym, istniejącym do dziś<sup>25</sup>. Otwory okienne były dość gęsto rozmieszczone, a pod oknami pierwszego piętra znajdowały się lizeny. Dodatkowo Trevano zastosował wystający gzyms koronujący oraz podkreślił narożniki elewacji boniowaniami<sup>26</sup> (ryc. 4). Równoległe z dobudową nowego skrzydła południowego zmieniono także wnętrza obiektu. Choć brak dokładnych inwentarzy, w rachunkach królewskich odnotowano wydatki na kosztowne tkaniny do obicia ścian wewnątrz, marmurowe odrzwia, kominki, posadzki i ozdobne piece<sup>27</sup>.

open towards the courtyard. After this remodeling project, the frontal facade of the building ultimately lost all traces of Renaissance architecture, taking on an austere and simple appearance known from many panoramas of Cracow, distinct for Baroque palaces (Fig. 2, Fig. 4).<sup>24</sup>

This elevation, built to a design by Giovanni Trevano, is characterized by the highlighting of its main axis with a shallow avant-corps framed by rusticated lesenes that ran across two stories, with a rusticated entrance portal that still exists.<sup>25</sup> The window openings were placed quite densely, and lesenes were placed underneath the first-floor windows. Furthermore, Trevano used a protruding crowning parapet and highlight the corners of the elevation with rustications (fig. 4).<sup>26</sup> The building's interiors were also altered to accompany the addition of the new southern wing. Although there is no precise inventory, the royal books did note expenses incurred on the purchase of costly textiles to finish the walls with, marble door frames, fireplaces, floors and ornamental stoves.<sup>27</sup>

Analizując panoramę Krakowa z dzieła *Civitates orbis terrarum* Georga Brauna i Fransa Hogenberga oraz inne pałacowe realizacje Wazów, można stwierdzić, że dach pałacu w Łobzowie prawdopodobnie był pokryty miedzią (ryc. 4). Działalność Wazów miała znaczący wpływ na późniejszą historię pałacu. Decyzje o rozbudowach skrzydeł wschodniego i południowego sprawiły, że z renesansowej willi gmach przekształcił się w barokowy, reprezentacyjny pałac godny królów. Z drugiej strony to właśnie przez zmianę rangi obiektu i znaczne podniesienie jego reprezentacyjności – poprzez inwestycje w bardzo drogie materiały budowlane oraz wszelkiego rodzaju kosztowności użyte do wykańczania wnętrz – obiekt stał się bardzo atrakcyjnym łupem dla Szwedów podczas ich inwazji na Polskę w roku 1655.

Obecnie wciąż trwają badania nad dalszymi przekształceniami letniej rezydencji królów w Łobzowie po jej zniszczeniu przez Szwedów. Na dalszym ich etapie konieczne będzie ustalenie, w jakiej formie pałac został odbudowany przez Jana III Sobieskiego oraz jakie były losy budowli, gdy na początku XIX wieku, po ponownym popadnięciu w ruinę, przeszła w ręce Austriaków i została przekształcona w Szkołę Kadetów.

Ratownicze badania archeologiczno-architektoniczne z roku 1999 prowadzone przez dr hab. Klaudię Stalę dały początek odkryciom w znaczący sposób przybliżającym stan wiedzy o przeszłości łobzowskiej rezydencji<sup>28</sup>. Badania te objęły południowo-wschodni narożnik parteru budynku. Ich celem było poszukiwanie pozostałości po fortalicium Kazimierza Wielkiego<sup>29</sup>. W obrębie 9 wykopów sondażowych odsłonięto ciągi murów magistralnych, częściowo zachowane partie nadziemne oraz głębokie fundamenty odsadzone od lica pałacu. Podczas badań narożnika gmachu nie odkryto śladów podpiwniczenia ani żadnych nawarstwień z czasów średniowiecznych, ostatecznie wykluczając domniemaną lokalizację wieży fortalicium Kazimierza Wielkiego właśnie w tym miejscu. Znalezione natomiast fragmenty podłogi z czasów Zygmunta III Wazy z charakterystyczną ceglana posadzką ułożoną w jodełkowy wzór, a także fragmenty manierystycznych detali z przebudowy Santi Guccio<sup>30</sup>.

W roku 2015, podczas prac nad budową nowego szybu windowego, w skrzydle południowo-wschodnim natrafiono na ślady historycznych murów pochodzących prawdopodobnie ze średniowiecza<sup>31</sup>. Dowodzi to, że kolejni władcy przebudowując rezydencję na przestrzeni wieków, wykazywali prawdziwe poszanowanie dla pierwotnej budowli, stanowiącej spuściznę po Kazimierzu Wielkim.

Z analizy porównawczej modeli cyfrowych jasno wynika, że postawione w Łobzowie przez Kazimierza Wielkiego fortalicium było obiektem prawie w całości drewnianym, posiadało jednak murowaną wieżę, która przetrwała do czasów Stefana Batorego. Świadczą o tym fragmenty gotyckich murów, odnalezione podczas współczesnych prac remontowych. Wieża ta była tak istotnym elementem budynku, że Batory zlecił swemu nadwornemu architektowi, by „wtopił” jej

When analyzing the panorama of Cracow from the work *Civitates orbis terrarum* by Georg Braun and Frans Hogenberg and other palace projects by the House of Vasa, it can be concluded that the roof of the Łobzów palace was probably covered with copper (fig. 4). The activity of the House of Vasa had a considerable impact on the later history of the palace. Decisions concerning the extension of the eastern and southern wings turned the Renaissance villa into a formal Baroque palace worthy of kings. On the other hand, it was done by changing the rank of the building and a considerable improvement of its formality by investing in very expensive construction materials and all manners of luxuries used to finish the interiors, making the palace a highly attractive target for looting by the Swedes during their invasion of Poland in 1655.

At present, studies on the later transformations of the royal summer residence in Łobzów after its destruction by the Swedes are still ongoing. During their later stages it will be necessary to determine the form in which the palace was rebuilt by John III Sobieski and the history of the building when it passed into Austrian hands at the start of the nineteenth century as a ruin and was transformed into a Cadet School.

Securing archaeological and architectural studies from 1999, conducted by D.Sc. Klaudia Stala, initiated discoveries that considerably enhanced the state of knowledge concerning the past of the residence.<sup>28</sup> These studies focused on the south-eastern corner of the building's ground floor. Their objective was to search for the remains of Casimir the Great's fortalicium.<sup>29</sup> Nine exploratory digs uncovered sequences of main walls, partially surviving above-grade portions and deep foundations set back relative to the face of the palace. During the study of the corner of the building no traces of cellars or layers from medieval times were discovered, ultimately disproving the supposed location of the fortalicium's tower at this location. However, fragments of a floor from the period of Sigismund III Vasa were discovered, along with a distinct brick floor laid into a herringbone pattern, as well as fragments of Mannerist details from the period of the remodeling by Santi Gucci.<sup>30</sup>

In 2015, during work on building a new lift shaft, traces of historical walls, probably from the Middle Ages, were discovered in the south-eastern wing.<sup>31</sup> This proves that successive rulers who remodeled the residence across the centuries displayed a respect for the initial building, which was the legacy of Casimir the Great.

Comparative analysis of the digital model clearly shows that the fortalicium built in Łobzów by Casimir the Great was an almost completely wooden structure, but did feature a masonry tower that survived to the times of Stephen Báthory. This was confirmed by fragments of Gothic walls found during earlier renovation work. The tower was such an essential element of the building that Báthory ordered his court architect to “blend” its remains into the new Mannerist villa. Rec-



pozostałości w projektowaną manierystyczną willę. Odtworzenie tej fazy architektonicznej było możliwe dzięki zachowanemu do dziś opisowi robót, jakie król zlecił projektantowi.

W czasach Wazów pałac przeszedł kolejne, istotne transformacje, ostatecznie stając się barokową willą. Uwieczniony został na starych panoramach Krakowa, m.in. w dziele *Civitates orbis terrarum*. Istotne dla późniejszej historii obiektu okazały się właśnie przebudowy dokonane przez Zygmunta III Wazę i Władysława IV, a pozostałości po takich elementach, jak portal wjazdowy z herbem Wazów widoczne są w nim do dzisiaj.

Zaprezentowane modele cyfrowe stanowią syntezę wszystkich obecnych badań nad kolejnymi przekształceniami bryły dawnej letniej rezydencji królów w Łobzowie od średniowiecza do baroku. Dzięki nim możliwe jest dokładne prześledzenie historii pałacu i jej prezentacja w sposób jasny i czytelny, w związku z rosnącym zainteresowaniem, zarówno radnych, jak i mieszkańców dzielnicy Krowodrza, i nadzieją na otwarcie budynku dla zwiedzających. Modele te mogą również w przyszłości posłużyć do dokładnego, nieinwazyjnego wyznaczenia miejsc, w których należy przeprowadzić kolejne odkrywki i prace archeologiczne, mogące przybliżyć historię łobzowskiego pałacu i pomóc przy projektach rewitalizacji budynku i jego najbliższego otoczenia.

reating this architectural phase was possible due to the surviving overview of the works that the designer was commissioned to perform by the king.

During the period of the reign of the House of Vasa, the palace underwent additional, considerable alterations, ultimately becoming a Baroque villa. It was depicted on old panoramas of Cracow, including the work *Civitates orbis terrarum*. The remodeling projects by Sigismund III Vasa and Władysław IV became essential to the later history of the building, and the remains of elements like the entrance portal with the coat of arms of the House of Vasa remain its visible elements even today.

The presented digital models are a synthesis of all current research on the subsequent transformations of the massing of the former royal summer residence in Łobzów between the Middle Ages and the Baroque. They enabled the precise tracing of the history of the palace and its presentation in a clear and legible manner, due to the considerable interest in it both by Krowodrza's residents and council members and the hope of opening the building to visitors. These models can also be used to precisely and non-invasively mark places where additional surveying and archaeological work that can further explore the history of the Łobzów palace could be performed and aid in designs of revitalizing the building and its immediate surroundings.

---

## Bibliografia / References

### Archiwalia / Archive materials

- Archiwum Główne w Warszawie, *Lustracje i Rewizje*, N. 65. *Magna Procuratio Arcis Cracoviensis seu Oeconomia Wielkorządowa*. F. 99-115. *Inwentarz oddania Zamku y Folwarku Łobzowskiego Roku 1595 dnia 1 Augusti*.  
Archiwum Skarbowe, *Księga Rekognicjonarjuszów*, Dz. IV, Lit. G. G. N. loo.

### Opracowania / Secondary sources

- Bogdanowski Janusz, *Królewski ogród na Łobzowie*, Kraków 1997.  
Fischinger Andrzej, *Santi Gucci, architekt i rzeźbiarz królewski XVI wieku*, Kraków 1969.  
Grabowski Ambroży, *Kraków i jego okolice*, Kraków 1866.  
Hryniewicz Małgorzata, *Royal Residence in Lobzow. Transformations from the 13'th to the 20'th century against the background of the research state analysis in chronological order*, „Technical Transactions. Architecture and Urban Planning” 2018, nr 10.  
Kieszkowski Witold, *Biuletyn Historji Sztuki i Kultury*, Warszawa 1935.  
Pikulski Piotr, Szpyt Maksymilian, *Próba jednoznacznego ustalenia położenia łobzowskiego fortalicium Kazimierza Wielkiego na Panoramicie Krakowa z 1536/1537 roku*, „Wiadomości Konserwatorskie – Journal of Heritage Conservation” 2019, nr 59.

- Pociecha Władysław, *Królowa Bona (1494–1557). Czasy i ludzie odrodzenia*, t. 1, Poznań 1949.  
Rączka Jan Władysław, *Przemiany krajobrazu podkrakowskiej rezydencji Łobzów*, Kraków 1996.  
Sinko Krystyna, *Santi Gucci Fiorentino i jego szkoła*, Kraków 1933.  
Stala Klaudia, „Pałac w Łobzowie, badania historyczno-konserwatorskie, sprawozdanie 1999”, Kraków, grudzień 1999 (dokumentacja niepublikowana).  
Stala Klaudia, *Results of archaeological research in the south-east wing of the so called 'Podchorążówka' building (former summer royal residence in Łobzow)*, „Wiadomości Konserwatorskie – Journal of Heritage Conservation” 2018, nr 53.  
Stala Klaudia, *The royal residence of Zygmunt III Vasa in Łobzow. Attempt at reconstruction*, „Wiadomości Konserwatorskie – Journal of Heritage Conservation” 2015, nr 42.  
Szpyt Maksymilian, Pikulski Piotr, *Obscure fate of the Palace in Łobzow during the reign of Jan III Sobieski. Attempt at computer reconstruction based on the analysis of the palace history since 1655 till the mid-19th century*, „Wiadomości Konserwatorskie – Journal of Heritage Conservation 2016”, nr 47.  
Tomkowicz Stanisław, *Teka Grona Konserwatorów Galicy Zachodniej*, t. 2, Kraków 1906.

- <sup>1</sup> M. Szpyt, P. Pikulski, *Obscure fate of the Palace in Łobzów during the reign of Jan III Sobieski. Attempt at computer reconstruction based on the analysis of the palace history since 1655 till the mid-19th century*, „Wiadomości Konserwatorskie – Journal of Heritage Conservation” 2016, nr 47, s. 119–124.
- <sup>2</sup> A. Grabowski, *Kraków i jego okolice*, Kraków 1866, s. 215.
- <sup>3</sup> M. Hryniewicz, *Royal Residence in Łobzów. Transformations from the 13'th to the 20'th century against the background of the research state analysis in chronological order*, „Technical Transactions. Architecture and Urban Planning” 2018, nr 10.
- <sup>4</sup> S. Tomkowicz, *Tęka Grona Konserwatorów Galicji Zachodniej*, t. 2, Kraków 1906, s. 116.
- <sup>5</sup> J. Bogdanowski, *Królewski ogród na Łobzowie*, Kraków 1997, s. 11–13.
- <sup>6</sup> P. Pikulski, M. Szpyt, *Próba jednoznacznego ustalenia położenia łobzowskiego fortalitium Kazimierza Wielkiego na Panoramicum Krakowa z 1536/1537 roku*, „Wiadomości Konserwatorskie – Journal of Heritage Conservation” 2019, nr 59, s. 83–89.
- <sup>7</sup> J.W. Rączka, *Przemiany Krajobrazu Podkrakowskiej Rezydencji Łobzów*, Kraków 1996, s. 25.
- <sup>8</sup> A. Grabowski, op. cit., s. 218.
- <sup>9</sup> M. Szpyt, P. Pikulski, op. cit.
- <sup>10</sup> W. Pocięcha, *Królowa Bona (1494–1557). Czasy i ludzie odrodzenia*, t. 1, Poznań 1949, s. 23.
- <sup>11</sup> A. Fischinger, *Santi Gucci, architekt i rzeźbiarz królewski XVI wieku*, Kraków 1969, s. 142.
- <sup>12</sup> Ibidem, s. 142–143.
- <sup>13</sup> W. Kieszkowski, *Biuletyn Historji Sztuki i Kultury*, Warszawa 1935, s. 11.
- <sup>14</sup> K. Sinko, *Santi Gucci Fiorentino i jego szkoła*, Kraków 1933.
- <sup>15</sup> Archiwum Skarbowe, Księga Rekognicjonarjuszów, Dz. IV, Lit. G. G. N. loo.
- <sup>16</sup> W. Kieszkowski, op. cit., s. 14.
- <sup>17</sup> M. Hryniewicz, op. cit.
- <sup>18</sup> K. Stala, *The royal residence of Zygmunt III Vasa in Łobzów. Attempt at reconstruction*, „Wiadomości Konserwatorskie – Journal of Heritage Conservation” 2015, nr 42, s. 54–60.
- <sup>19</sup> W. Kieszkowski, op. cit., s. 16.
- <sup>20</sup> Ibidem, s. 17.
- <sup>21</sup> Ibidem, s. 24–25.
- <sup>22</sup> Archiwum Główne w Warszawie, *Lustracje i Rewizje*, N. 65. *Magna Procuratio Arcis Cracoviensis seu Oeconomia Wielkorządowa. F. 99-115. Inwentarz oddania Zamku y Folwarku Łobzowskiego Roku 1595 dnia 1 Augusti*.
- <sup>23</sup> W. Kieszkowski, op. cit., s. 17.
- <sup>24</sup> Ibidem., s. 18.
- <sup>25</sup> K. Stala, op. cit.
- <sup>26</sup> W. Kieszkowski, op. cit., s. 18.
- <sup>27</sup> Ibidem, s. 19.
- <sup>28</sup> K. Stala, op. cit.
- <sup>29</sup> Badania historyczno-konserwatorskie prowadzone były pod kierunkiem A. Kadłuczki, badania archeologiczne prowadziła K. Stala, „Pałac w Łobzowie, badania historyczno-konserwatorskie, sprawozdanie 1999”, Kraków, grudzień 1999 (dokumentacja niepubl.).
- <sup>30</sup> K. Stala, *Results of archaeological research in the south-east wing of the so called 'Podchorążówka' building (former summer royal residence in Łobzów)*, *Wiadomości Konserwatorskie – Journal of Heritage Conservation* 2018, nr 53, s. 67–75.
- <sup>31</sup> Ibidem.

## Streszczenie

Pałac w Łobzowie, dawna letnia rezydencja królów polskich, obecnie siedziba Wydziału Architektury Politechniki Krakowskiej, początkami sięga czasów średniowiecza. To tutaj Kazimierz Wielki postawił swoje fortalitium, które przez kolejnych mieszkających tu władców przekształcane było w ich rezydencje. Każdy z nich nadawał pałacowi cechy charakterystyczne dla danej epoki: za Kazimierza Wielkiego była to fortalicja, za Stefana Batorego renesansowa willa, za panowania Wazów barokowy pałac. W niniejszej pracy, przy użyciu technologii cyfrowej rekonstrukcji zabytków, przedstawiono (w postaci modeli 3D) poszczególne etapy przekształceń pałacu w Łobzowie od czasów średniowiecza do roku 1655. Modele te stanowią syntezę dotychczasowych badań nad losami łobzowskiego pałacu i zostały opracowane na podstawie szczegółowych badań materiałów archiwalnych i źródeł historycznych.

## Abstract

The palace in Łobzów, the former summer residence of Polish kings and currently a building of the Faculty of Architecture of the Cracow University of Technology, dates back to the Middle Ages. It is here that Casimir the Great had built his fortalitium which was transformed into residences by successive rulers who lived here. Each of them bestowed upon it the distinct characteristics of their times: during the reign of Casimir the Great it was a fortalitium, during Stephen Báthory's a Renaissance villa, while during that of the House of Vasa, a Baroque palace. This paper presents, through digital monument reconstruction (in the form of 3D models), the individual stages of the transformation of the Łobzów palace from the Middle Ages to the year 1655. These models are a synthesis of previous studies on the history of the palace and were developed on the basis of detailed study of archival materials and historical sources.