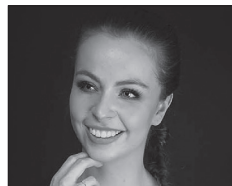


# Znaczenie koloru w twórczości MVRDV



dr hab. n.t.  
**ARTUR ZAGUŁA, PROF. PŁ**  
Politechnika Łódzka  
Wydział Budownictwa, Architektury  
i Inżynierii Środowiska  
**ORCID: 0000-0002-5617-9041**



mgr inż. arch.  
**ANNA JARUGA-ROZDOLSKA**  
Interdyscyplinarna Szkoła Doktorska  
Politechniki Łódzkiej  
Dyscyplina Architektura i Urbanistyka  
**ORCID: 0000-0003-4196-6437**

W artykule poddana analizie zostanie metoda użycia barwy przez twórców holenderskiej pracowni architektonicznej MVRDV. Spróbujemy odpowiedzieć, w jaki sposób odnoszą się oni do stosowania koloru w architekturze, a także czy decyzje te mają racjonalno-konceptualny czy intuicyjno-estetyczny charakter.

Problem koloru jest obecnie jednym z coraz częściej dyskutowanych zagadnień we współczesnej architekturze. Niemal całkowicie (z nielicznymi wyjątkami) wyrugowany w czasach modernizmu, od lat 70. i 80. za sprawą postmodernizmu, korzystającego z doświadczeń pop-artu i op-artu, powoli wracał do naszych miast, budynków. Do renesansu koloru przyczyniły się także badania w zakresie jego wpływu na człowieka oraz społeczeństwo. Jak pisała Maria Rzepińska w *Historii koloru*: „Najważniejszą przyczyną obecnego zainteresowania problematyką

barwy jest odkrycie jej funkcji psychologicznej w życiu i pracy ludzkiej i pragnienie racjonalnego wyzyskania tej funkcji” [1].

## Kolor i jego znaczenie w architekturze

Pierwsze odkrycia w tym zakresie zawarł w swojej Teorii kolorów Johann Wolfgang von Goethe. Inaczej niż Izaak Newton uważał, że istnieją uniwersalne reakcje na barwy wspólne dla większości ludzi. Badania wpływu kolorów na ludzką podświadomość i psychikę były kontynuowane przez naukowców

różnych dyscyplin. Wśród wielu warto wymienić chociażby Fabera Birrena [2], autora licznych artykułów i książek na temat teorii koloru oraz stosowania ich w praktyce celem poprawy bezpieczeństwa, produktywności, komfortu w miejscach pracy, a także zajmującego się problemem koloru w architekturze Frankiem H. Mahnke, badającym reakcje ludzkie na środowisko architektoniczne przez pryzmat stosowanych barw [3]. Także Nikos Salingaros przypisuje barwie istotne znaczenie w swojej książce *Theory of architecture* [4].

## HOUSING CATALOGUE

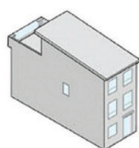
### TRAUMHAUS 1.0 STANDARD TYPE



1.0 TRAUMHAUS PITCHED ROOF



1.0 TRAUMHAUS SLOPING ROOF



1.0 TRAUMHAUS SLOPING ROOF WITH TERRACE

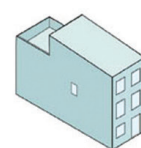
### TRAUMHAUS 1.1



1.1 TRAUMHAUS PITCHED ROOF



1.0 TRAUMHAUS SLOPING ROOF



1.0 TRAUMHAUS SLOPING ROOF WITH TERRACE

### TRAUMHAUS 2.0



MONOLITH HOUSE



LOW HOUSE



TALL HOUSE



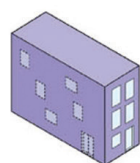
ELEVATED LOW HOUSE



ELEVATED NORMAL HOUSE



ELEVATED TALL HOUSE



FLAT ROOF



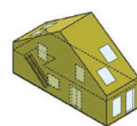
ROOF TERRACE



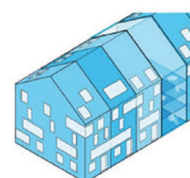
ROOF TERRACE CUTOUT



ROUND CORNER HOUSE



LOFT HOUSE



APARTMENT BLOCK

Fot. 1. Typologia domów osiedla Mannheim Traumhaus Funari [7]

Barwa jest integralną częścią nie tylko świata natury, ale także tego stworzonego przez człowieka. Widzenie koloru mózg przetwarza w sposób obiektywny i subiektywny. Kolor jest medium komunikacyjnym, oddziałuje na ludzką psychikę, a jego odbiór zależy zarówno od czynników uwarunkowanych biologicznie, działających na podświadomość, jak i tych odnoszących się do tradycji, kultury oraz indywidualnego sposobu postrzegania. Odnosząc te aspekty do architektury, można twierdzić, że oceniając budynek na podstawie koloru, bierzemy pod uwagę nie tylko jego czysto estetyczny, subiektywny charakter [5].

### Kolor w twórczości MVRDV

W artykule zostanie poddana analizie metoda użycia barwy przez twórców holenderskiej pracowni architektonicznej MVRDV. Spróbujemy odpowiedzieć, w jaki sposób odnoszą się oni do stosowania koloru w architekturze, a także czy decyzje te mają racjonalno-konceptualny czy intuicyjno-estetyczny charakter. Należy zauważyć, że zainteresowanie kolorem w twórczości MVRDV ewolucyjnie wzrastało. W projektach z lat 90. XX wieku nasycony kolor jest raczej rzadko spotykany, pojawiają się jedynie akcenty barwne. Od roku 2000 widać coraz częściej intensywne, obejmujące swym zasięgiem nawet całe wnętrza i zewnętrzza budynków, barwy takie jak oranż, błękit, zieleń, a także czerwień, żółcień (w tym złoty) czy różne odcienie różu. Fokke Moerel na pytanie o użycie tak nasyconych barw odpowiedziała, że ich celem jest wzbogacenie otoczenia, urozmaicenie go, a także uczynienie życia przyjemniejszym, wesejszym [6]. Już tu da się wyczuć raczej motywację racjonalną o podłożu psychologicznym. Nie chodzi bowiem o wyrafinowane uzasadnienia o charakterze formalnym, ale jasny racjonalny komunikat.

Analizując prace MVRDV, w których kolor ma duże znaczenie, można dojść do wniosku, że najczęściej jest to decyzja arbitralna, mająca podłoże konceptualne. Nie chodzi w nich bowiem o wrażliwość estetyczną, ale o pragmatyczną, racjonalnie wytłumaczalną ideę, która stoi za projektem. Może to wynikać z silnie teoretycznego podłoża, jakim kierują się współtwórcy biura. Jeden z nich, Maas and Van Rijs, przed założeniem biura pracował dla OMA, gdzie podstawą projektowania było konceptualne podejście do architektury. Wszyscy twórcy są również zaangażowani w edukację architektoniczną, prowadzą badania, a także realizują wystawy o silnie ideowym wydźwięku. Tego rodzaju podejście sprawia, że większość ich projektów ma niezwykle przemysłowy charakter, idea i koncept są często kluczem do prawdziwego ich odczytania.

Dlatego użycie koloru także dyktowane jest racjonalnymi decyzjami, które zależą, co deklarują twórcy, od kontekstu, w któ-



Fot. 2. The Couch: projekt klubu tenisowego w Amsterdamie [7]



Fot. 3: Didden Village [9]

rym ma powstać budynek lub projekt urbanistyczny. Ważnym czynnikiem w tych decyzjach mogą być także preferencje inwestora czy społeczności zamieszkującej dany teren, jak w przypadku Studia Thonik czy w osiedlu w Mannheim Traumhaus Funari. W pierwszym przypadku ostateczny wybór koloru fasady projektanci pozostawili zamawiającemu. Proponowana pierwotna wersja w kolorze intensywnie pomarańczowym została skrytykowana przez mieszkańców osiedla, na którego dziedzińcu projekt miał zostać zrealizowany – określona została przez nich jako zbyt agresywna, intensywna, zakłócająca spokój. W wyniku negocjacji i kompromisu finalnie wybrany został kolor zielony – nadal jasny oraz intensywny, jednak bardziej spokojny w odbiorze. W przypadku drugim projektanci w ramach osiedla zaproponowali różnorodność

domów typowych, w zakresie zarówno ich form oraz planów funkcjonalnych, jak i opcji kolorystycznych – od budynków o neutralnej, stonowanej kolorystyce po te z elewacjami w intensywnych, nasyconych barwach. Był to efekt analizy, a następnie próby odpowiedzi na oczekiwania potencjalnych mieszkańców osiedla, zależnych m.in. od wieku, stylu życia czy indywidualnych, uwarunkowanych charakterem i cechami osobowości. Budynek jest więc jasnym komunikatem w przestrzeni, świadczącym o upodobaniach jego mieszkańców [8].

Głównym powodem stosowania przez MVRDV intensywnych kolorów jest chęć wyróżnienia nowego budynku w dotychczasowym otoczeniu. Może się to wyrażać za pomocą kontrastu (najczęściej) lub prób wpisania się w otoczenie. Decyzja projektowa zawsze podejmowana jest w kontekście realnej przestrzeni, o czym mówi Fokke Moerel:





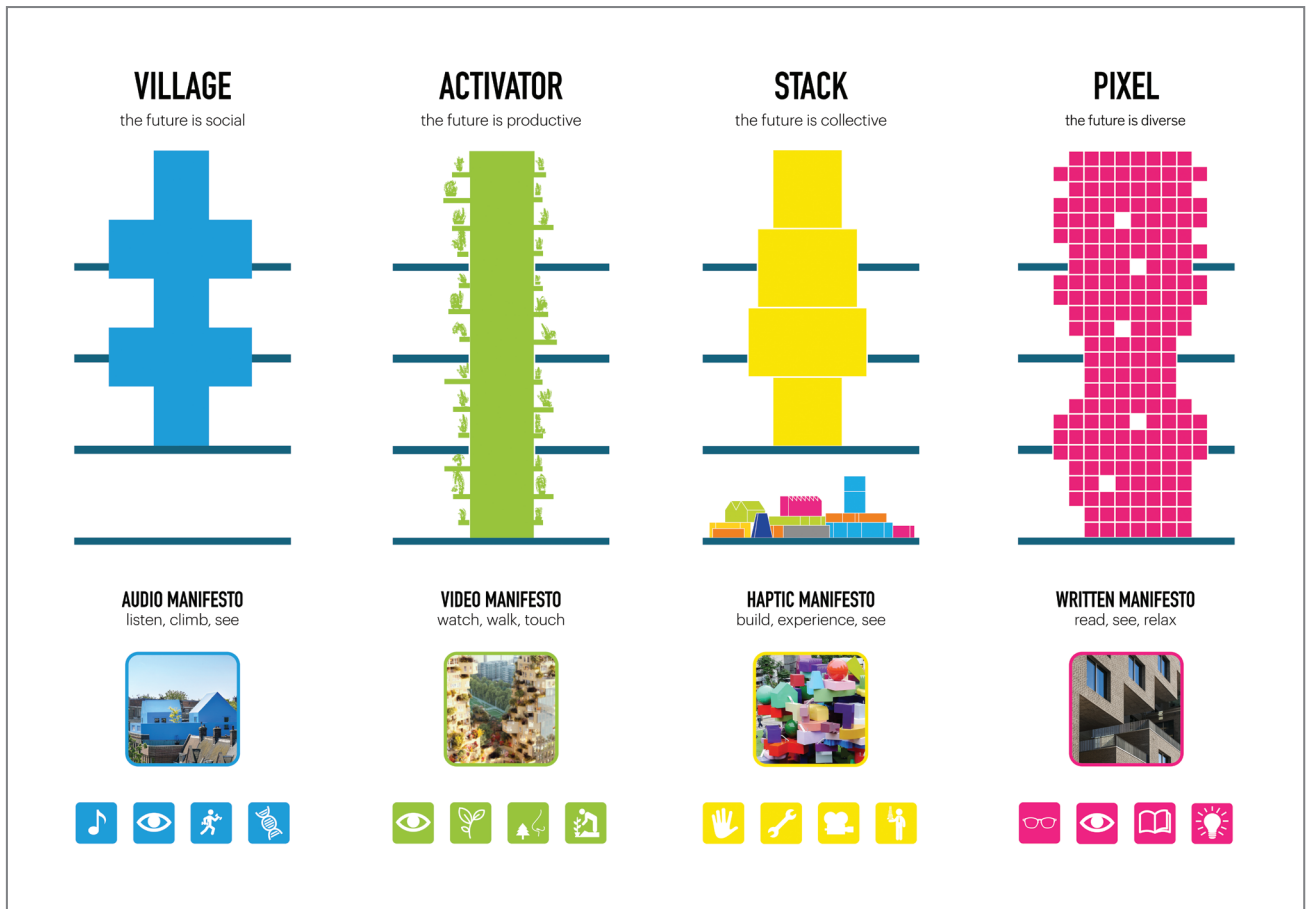
Fot. 4. Instalacja W(EGO) House [7]

„Bywa, że użycie intensywnej barwy powoduje postrzeganie budynku jako obiektu, wpływając na odbiór proporcji i skali – jak w przypadku Thonick czy The Couch, które odbierane są jako niemal abstrakcyjne, surrealistyczne formy wplecione w naturalny, otwarty krajobraz czy w zwartą, historyczną tkankę miejską. Sprawia, że wyraźnie wy-

rażają się na tle otoczenia, stając się radosnym, wesołym akcentem w szarym otoczeniu. Ponadto kolor uczytelnia nowo projektowane formy w zabytkowym kontekście – nie próbując się dopasować, jednocześnie nie konkurując z zastaną architekturą, podkreślając odmienne wartości nowej i historycznej zabudowy. Taki zabieg został zastosowany w

projekcie wnętrz Muzeum Schiedam, Didden Village czy The Tribune zrealizowanym na dziedzińcu historycznej zabudowy uniwersytetu w Delft. Nasz obecnie realizowany w Nowym Jorku projekt, Radio Tower & Hotel, jest z kolei jak stos kolorowych pudeł – rozwiązanie to jest odpowiedzią na zastany kontekst i obawą, że jednolity, monolityczny, a przy tym znacznych gabarytów budynek w negatywny sposób oddziaływałby na zastane otoczenie, niepotrzebnie je dominując. Paleta barw jest inspirowana intensywnymi kolorami witryn lokalnych sklepów, w większości latynoskiej dzielnicy” [6].

Ciekawymi przykładami stosowania barwy przez MVRDV mogą być dwa projekty o charakterze eksperymentalno-artystycznym: instalacja W(EGO) HOUSE z 2017 roku oraz wystawa Architecture Speaks: The Language of MVRDV z 2019. Tutaj także decyzje projektowe mają nie tyle charakter estetyczny, ile ideowy, konceptualny. W instalacji, która została stworzona podczas Dutch Design Week, kolor został zastosowany jako oznaczenie oddzielnych stref jednego budynku. Kolor posiadał kodowanie na kilku poziomach. Różnorodność barw tworzących całość była metaforą życia w społeczeństwie – dziewięć wydzielonych stref reprezentuje potrzeby ich mieszkańców. Lindsay Leardi pisała: „Każda jednostka ma swoją własną osobowość dla użytkownika, który ją zajmuje:



Fot. 5. Schemat wyjaśniający ideę wystawy Architecture Speaks: The Language of MVRDV [7]

pomarańczowe drzwi do wniebowstąpienia, limonkową przestrzeń z hamakiem i drabinami, tropikalny róż, który rozciąga się na kilka pięter, cytrynowożółty sprywatyzowany penthouse i niebieska jaskinia” [7]. Indywidualne EGO podkreślone kolorem (pojedynczy użytkownik, strefa) zamienia się w WEGO (we-go) – całość, społeczność – kolorową kompozycję pojedynczych barw, które w poszanowaniu indywidualizmu jednostki są wzajemnie komplementarne, tworząc nową, większą wartość”.

Wystawa Architecture Speaks: The Language of MVRDV gra barwami podobnie, kodując w nich cztery metodologie projektowania stosowane przez biuro: „wioska”, „aktywator”, „stos”, „piksel”. Każdemu kolorowi towarzyszy manifest oraz główne pojęcia i hasła związane z metodologią projektową. Kolor niebieski reprezentuje język urbanistyczny, w którym decydującym czynnikiem są elementy społeczne. To wizja architektury, która łączy ekologiczne i ekonomiczne korzyści wynikające z zagęszczenia miejskiego ze wspólnotową atmosferą oraz indywidualnością wioski. Zielony odzwierciedla zasadę miejskiego aktywatora, równocześnie wskazując na łączność z naturą. Żółty reprezentuje przekonanie MVRDV o potrzebie zagęszczenia i konieczności łączenia funkcji w pionie. Różowe pudła kartonowe składające się na Wieżę „pikseli” są odpowiedzią na potrzebę elastyczności oraz różnorodności przestrzeni w projektach.

### Podsumowanie

Podsumowując rozważania dotyczące użycia koloru przez MVRDV, trzeba stwierdzić, że ma ono konotacje zdecydowanie bardziej kulturowe niż naturalistyczne. Abstrakcyjny charakter stosowanych barw, często arbitralne ich użycie (choć i w odpowiedzi na kontekst budynku) nadają im racjonalnego, pragmatycznego charakteru. Stosowanie kontrastów, duże nasycenie oraz jasność kolorów, a także ich symboliczna natura potwierdzają ich zdecydowanie konceptualny charakter. Nie znaczy to, że barwa nie ma dla twórców charakteru osobistego i estetycznego – zdecydowa-

nie widoczna jest np. tendencja do używania barwy pomarańczowej – koloru narodowego Holandii, szczególnie w projektach podkreślających tożsamość pracowni, tj. The Tribune – strefy instytutu badawczego prowadzonego przez MVRDV w ramach uniwersytetu w Delft czy wystawy MVRDV House w Berlinie, zainaugurowanej na 30-lecie działalności biura w Niemczech. Jednakże ten element, jak się wydaje, jest zdecydowanie mniej istotny w procesie projektowym studia MVRDV, a użycie koloru ma wartość kompozycyjną – zarówno w skali obiektu, jak i oddziałując na zastany kontekst, oraz znaczeniową – będącą graficznym, barwnym sygnałem.

### Bibliografia:

- [1] M. Rzepińska, Historia Koloru w dziejach malarstwa europejskiego, T.1, Arkady, Warszawa 1989, s. 17.
- [2] F. Birren, Principles of Color: A Review of Past Traditions and Modern Theories of Color Harmony, Van Nostrand Reinhold, New York 1969.
- [3] F.H. Mahnke, Color, Environment and Human Response, John Wiley&Sons, New York 1996.
- [4] N. Salingaros, Theory of Architecture, Vajra Books, Kathmandu 2013.
- [5] F.H. Mahnke, Color in Architecture – More Than Just Decoration, <https://architect.com/features/article/53292622/color-in-architecture-more-than-just-decoration> [dostęp 8.02.2021].
- [6] Korespondencja mailowa autorki artykułu z Fokke Moerel, architekt z pracowni MVRDV; tłumaczenie na język polski: autorzy.
- [7] źródło: <https://pressroom.mrvd.com/> [dostęp: 10.02.2021].
- [8] Informacje o projektach pochodzą ze strony internetowej MVRDV: <https://www.mrvd.nl/projects> [dostęp: 8.02.2021].
- [9] L. Leardi, MVRDV Designs Multicolored Tetris Hotel for Dutch Design Week 2017, ArchDaily, <https://www.archdaily.com/882300/mrvd-designs-multicolored-tetris-hotel-for-dutch-design-week-2017> [dostęp: 7.02.2021].

DOI: 10.5604/01.3001.0014.8344

PRAWIDŁOWY SPOSÓB CYTOWANIA  
Zagula Artur, Jaruga-Rozdolska Anna, 2021, Znaczenie koloru w twórczości MVRDV, „Builder” 5 (286). DOI: 10.5604/01.3001.0014.8344

**Streszczenie:** Wpływ koloru na ludzką podświadomość i psychikę jest tematem badań naukowców wielu dziedzin nauki – zakres wpływu barw na człowieka jest szeroki oraz złożony, a czynniki powodujące reakcje na daną barwę mają podłoże zarówno biologiczne, psychologiczne, emocjonalne, jak i kulturowe. Odwołując się do rezultatów badań na temat teorii koloru, analizie został poddany ich wpływ

na odbiór obiektów architektonicznych – zarówno w zakresie oddziaływania w bliższym ich widzeniu – odbioru projektu, jak i dalszym – w ramach szerszego kontekstu czy założenia urbanistycznego. W artykule zostały przytoczone wybrane projekty holenderskiej pracowni MVRDV, wyróżniające się dużym udziałem intensywnych, jasnych i czystych barw, ze zwróceniem uwagi na znaczenie ich użycia w projektach architektonicznych, urbanistycznych, wnętrz oraz instalacji artystycznych. Rozważania teoretyczne uzupełnione są odpowiedzią jednej z wiodących architektek z rotterdamskiej pracowni – Fokke Moerel, na postawione w ramach artykułu pytania.

**Słowa kluczowe:** kolor w architekturze, percepcja barw, psychologia koloru, teoria koloru, MVRDV

### Abstract: THE MEANING BEHIND THE COLOUR IN THE WORKS OF MVRDV.

The influence of colour on the human subconscious and psyche is the subject of research in many fields of science – the scope of the influence of color is various, as its impact on humans is complex, including biological, psychological, emotional and cultural basis. Referring to the results of scientific research on the theory of color, the impact of the colour will be analyzed in the context of perception of architectural forms, both in small and large scale, comprising seeing it as an singular object and within a wider context as a part of urban tissue. The article cites a selection of projects by the dutch MVRDV studio, that stands out due to uncommon, astonishing use of intense, bright and pure colors, paying attention to the importance of their purpose in architectural and urban projects, interiors and artistic installations. Theoretical considerations are supplemented with the answers of one of the leading architects from the Rotterdam studio – Fokke Moerel, referring to the main issue of the article.

**Keywords:** color in architecture, color perception, theory of colour, psychology of colour, MVRDV

WWW.BUILDERSCIENCE.PL