

Anna Bojeś-Białasik*

orcid.org/0000-0002-1676-5206

Jacek Czechowicz**

orcid.org/0000-0002-7592-7199

Marcin Szyma***

orcid.org/0000-0003-4343-8291

Kościół Zwiastowania NMP w Odechowie i dom dla kanoników w Wiślicy – przykład spójności architektury świeckiej i sakralnej

Church of the Annunciation of Our Lady in Odechów and the Canons' House in Wiślica: A Case of Religious and Lay Architectural Coherence

Słowa kluczowe: fundacje Jana Długosza, gotycka architektura sakralna, historia architektury, Wiślica, Odechów

Keywords: foundations of Jan Długosz, Gothic religious architecture, history of architecture, Wiślica, Odechów

Wstęp

Czy forma o świeckim charakterze może posłużyć za wzór kształtowania struktury świątyni, a dom mieszkalny zawierać odwołania do monumentalnej sylwety kościoła? Na przestrzeni wieków architektura budowli sakralnych przybierała zróżnicowane oblicza. W zależności od znaczenia obiektu, wielkości, typu, a także panujących w danej epoce zwyczajów i tradycji budowania architekci tworzyli najodpowiedniejszą we współczesnych dla nich uwarunkowaniach oprawę dla sprawowania liturgii. Utrwalone poglądy podlegały jednak ustawicznej weryfikacji, kolejne nowe rozwiązania – powstające zwłaszcza w okolicach przełomów stylistycznych – były wciąż ponawianymi próbami poszukiwania dla sfery *sacrum* innych, zapewne w przekonaniu twórców, a także donatorów, bardziej dojrzałych kompozycji. Były one zarazem konsekwentną kontynuacją tradycyjnego wizerunku obiektu, którego funkcja wiązała się bezpośrednio z charakterem oprawy architektonicznej.

Introduction

Can a form that is lay in character be used as a model for designing the structure of a temple and can a residential building feature reference to the monumental silhouette of a church? Over the centuries, the architecture of religious buildings began to take on a diverse form. Depending on a building's significance, size, type and a given period's customs and building traditions, architects created the most suitable stage for performing liturgy that they possibly could under contemporaneous conditions. Entrenched views were constantly revised and subsequent new solutions, especially those that appeared during periods when styles would profoundly change, were a constantly remade attempt at finding different, and, in the eyes of designers and donors, more mature compositions for the religious sphere. As such, they were also a consistent continuation of the traditional image of a given building, whose function was directly tied with the character of its architectural décor.

* dr hab. inż. arch., prof. PK, Wydział Architektury Politechniki Krakowskiej

** dr hab. inż. arch., prof. PK, Wydział Architektury Politechniki Krakowskiej

*** dr, Wydział Historyczny Uniwersytetu Jagiellońskiego

* *Ph.D. D.Sc. Eng. Arch. Associate Professor, Faculty of Architecture, Cracow University of Technology*

** *Ph.D. D.Sc. Eng. Arch. Associate Professor, Faculty of Architecture, Cracow University of Technology*

*** *Ph.D., Faculty of History, Jagiellonian University*

Cytowanie / Citation: Bojeś-Białasik A., Czechowicz J., Szyma M. Church of the Annunciation of Our Lady in Odechów and the Canons' House in Wiślica: A Case of Religious and Lay Architectural Coherence. *Wiadomości Konserwatorskie – Journal of Heritage Conservation* 2021, 68:44–57

Otrzymano / Received: 13.03.2021 • **Zaakceptowano / Accepted:** 5.05.2021

doi: 10.48234/WK68ODECHOW

Praca dopuszczona do druku po recenzjach

Article accepted for publishing after reviews

Z dzisiejszej perspektywy, w obliczu szerokiego spektrum rozwiązań stylistycznych minionych stuleci oraz w kontekście najnowszych dzieł, można odnieść wrażenie, że dopiero teraz wśród projektantów świątyń daje się zaobserwować znacznie swobodniejszy, awangardowy nurt. We współczesnych rozwiązaniach można bowiem wyróżnić również takie, których odmienność tkwi nie tyle w niuansach gabarytowych czy stylistycznych samego układu architektonicznego, ile w charakterze kompozycji. Powstają nawet struktury wkraczające niemal na płaszczyznę *profanum*, często nieprzypominające ugruntowanej tradycją formy sakralnej. Kwalifikują je do niej jedynie w nikłym zakresie „zamarkowane” atrybuty wieży lub krzyża, zawierające dawniejszy symboliczny przekaz. Wydaje się zatem, że w środowisku architektów projektujących świątynie takie cechy jak odwaga, kreatywność czy niekonwencjonalność przypisane są wyłącznie naszemu czasom, a w kręgach dawniejszych twórców, funkcjonujących w odmiennych uwarunkowaniach, nie mogły istnieć podstawy dla nazbyt odważnych ingerencji w stylistykę czy przestrzenny charakter obiektu sakralnego. Tradycyjny model świątyni był przecież niewzruszony i jedynie taki mógł stanowić podstawę wszelkich nowych kompozycji.

Jednak również w wiekach ubiegłych można znaleźć przykłady rozwiązań niekonwencjonalnych, dowodzących ponadczasowości myśli twórczej oraz czytelnej intencji fundatorów dążących do stworzenia nowego formatu obiektu. Jednym z nich jest fundacja wybitnego średniowiecznego historiografa, polityka i duchownego Jana Długosza: kościół Zwiastowania Najświętszej Marii Panny w Odechowie. Skonfrontowanie tej świątyni z budowanym równocześnie domem dla kolegiackich wikariuszy w Wiślicy uwidacznia szeroki wachlarz elementów spójnych, niezależnie od czytelnych różnicowań. Sposób kształtowania architektury kościoła w Odechowie, oparty częściowo na układzie domu gotyckiego, jest na tyle wyjątkowy, że można go zakwalifikować jako przejaw eksperymentu architektonicznego.

Głównym celem artykułu stało się wykazanie związków pomiędzy obydwoma obiektami na podstawie wspólnej analizy formalnej. Ich architektura dowodzi bowiem, że stanowią one uzupełniającą się całość – jako wyodrębniony element spośród pozostałych fundacji Jana Długosza. W związku z koniecznością precyzyjnego rozpoznania tych struktur, dla potrzeb badawczych wykonano autorską inwentaryzację i przeprowadzono rozpoznanie przestrzenne obydwu układów. Na tej podstawie oraz przy odniesieniu do materiałów archiwalnych i ikonograficznych opracowano stratygrafie, a następnie rekonstrukcje przestrzenne obiektów, które w znacznym stopniu ułatwiły zidentyfikowanie ich wzajemnych relacji kompozycyjnych i sformułowanie wniosków.

Dom dla duchownych w Wiślicy

W roku 1460 Jan Długosz ufundował tuż obok kolegiaty wiślickiej nowy dom dla 12 wiślickich kanoników

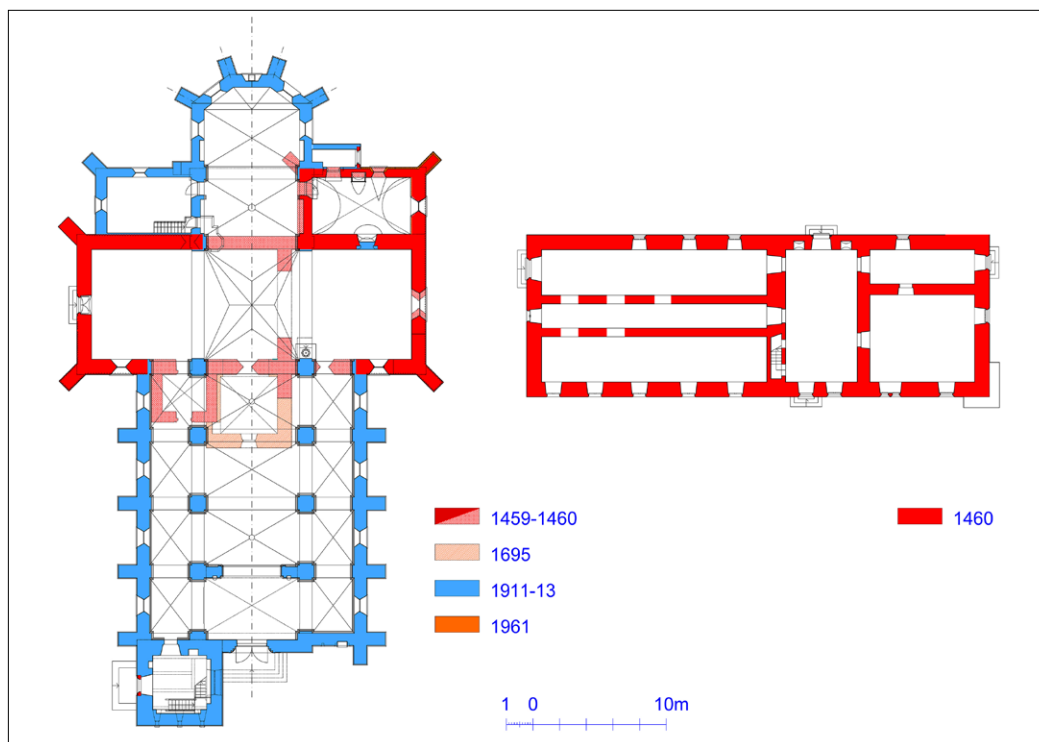
From a contemporary perspective, in the face of a wide spectrum of stylistic solutions from past centuries and in the context of the latest works, we can get an impression that it is only now that we can observe a much more liberal and avant-garde current among temple designers. Among contemporary designs we can also find those that stand out not only in specific dimensional or stylistic nuances of their architectural layouts, but in the essential character of their composition. Structures that all but enter the sphere of the profane are even built, ones that often do not resemble a traditional religious form in character. They are qualified as such only by vaguely “hinted” attributes such as towers or crosses that feature a more historical, symbolic message. It therefore may appear that, when we look at the community of architects who design temples, qualities like courage, creativity or unconventionality can only be ascribed to our times, while past designers who operated under different circumstances found no basis for excessively bold interferences in the style or spatial character of religious buildings. The traditional model of the church was, after all, unchanging, and was the only sound basis for any new compositions.

However, it is possible to find cases of unconventional solutions in past centuries, solutions that provide arguments in favor of the timelessness of creative thought and the clear intent of founders who wanted to create a new building format. One such approach was the foundation of Jan Długosz, a most outstanding medieval historiographer, politician and clergyman: the Church of the Annunciation of Our Lady in Odechów. Confronting this church with the house for collegiate vicars in Wiślica, that was being built at the same time, clearly shows the broad array of coherent elements regardless of evident differences. The design of the architecture of the Odechów church, partially based on the layout of a Gothic house, is unique in that it can be qualified as an architectural experiment.

The primary objective of this paper was to demonstrate links between both buildings based on a joint formal analysis. Their architecture indicates that they form a complementary whole, as a separate element among other foundations by Jan Długosz. In light of the necessity to thoroughly identify these structures, an original building survey was performed, coupled with a spatial reconnaissance of both layouts. On this basis, and in reference to available archival and iconographic materials, stratigraphies and spatial reconstructions of the buildings were developed, which made identifying their mutual compositional relationships and formulating final conclusions much easier.

Canons' house in Wiślica

In 1460, Jan Długosz founded a new house for Wiślica's twelve canons and twelve vicars, located right beside the Wiślica Collegiate Basilica of the Birth of the Blessed Virgin Mary. The construction was completed in 1467. Its character and spatial layout was repeated



Ryc. 1. Kościół Zwiastowania NMP w Odechowie (z lewej) i dom kanoników w Wiślicy, rzuty przyziemia, stratygrafia; oprac. J. Czechowicz.

Fig. 1. Church of the Annunciation of Our Lady in Odechów (left) and the canons' house in Wiślica, ground floor plans, stratigraphy; by J. Czechowicz.

oraz 12 wikariuszy. Budowa zakończyła się w 1467. Charakter i układ przestrzenny obiektu zostały powtórzone w dwóch późniejszych fundacjach Długosza: domu mansonarzy w Sandomierzu i domu psalterzystów na Wawelu¹. Dom w Wiślicy posiadał trzy sale, sześć mniejszych pomieszczeń, kuchnię i łaźnię. Budowla była solidna: w dolnej części wymurowana z prostokątnych bloków kamiennych, a następnie cegieł. Pokrycie stanowiła dachówka².

Staranność budowy i zastosowanie odpowiednio trwałych materiałów sprawiły, że dom wikariuszy przetrwał do czasów współczesnych w niemal pierwotnej postaci. Jedyne znane przekształcenia, niezmiennie zasadniczo dawnego układu, nastąpiły w wiekach XIX i XX i polegały na przebicciu lub poszerzeniu otworów w murach oraz podziale dawniejszych większych pomieszczeń. Dzięki temu możliwe stało się odczytanie pierwotnego gotyckiego charakteru budowli łącznie z detalami kamieniarki³.

Dom kanoników zbudowano na planie wydłużonego prostokąta: 12,1x34,7 m, czyli w proporcjach bliskich trzem kwadratom (ryc. 1). Obiekt jest w całości podpiwniczony i ma dwie kondygnacje. Całość pokryto dwuspadowym dachem flankowanym szczytami, których kontur góruje nad obrysem połaci, tworząc charakterystyczny dla budowli średniowiecznych mur ogniowy. Główną oprawę architektoniczną stanowią kamienne obramienia okien i portali, profilowane na wewnętrznych obwodach, oraz dwuuskokowe ostrołukowe blendy wypełniające pola szczytów. Uwagę zwr-

in two later foundations by Długosz: the house for mansionaries in Sandomierz and the Psalterist house at Wavel castle.¹ The house in Wiślica had three halls, six smaller rooms, a kitchen and a bathroom. The building was solid, as in its lower part it was built using cuboid stone blocks, while brick was used in its upper part. The roof was covered with tiles.²

The quality of construction and the application of suitably durable materials allowed the canons' house to survive in an almost original state to the present. The only known remodeling, that did not fundamentally alter the original layout, took place in the nineteenth and twentieth centuries, and was based on making new openings in walls or widening existing ones, and dividing previously larger rooms into smaller spaces. This enabled the identification of the original Gothic character of the building, along with the details of its stonework.³

The canons' house was built on a plan that had the shape of an elongated rectangle: 12.1x34.7 m, which made it similar in proportions to three squares. The building has a full basement and two stories above grade. The entirety is covered with a gable roof flanked by two gables, whose contour towers above the outline of the roof surfaces, forming firewalls distinctive of medieval buildings. The essential architectural décor is provided by stone window and portal surrounds, profiled at their external outlines, and two-stepped ogival blends that fill the fields of the gables. Of note are forms distinctive of Długosz's foundations: stepped shapes in most windows and an under-eave cornice in the form of a cylinder laid

cają specyficzne dla Długoszkowych fundacji formy w postaci schodkowych załamów większości okien oraz gzymsu podokapowego o strukturze wałka, ułożonego z kształtek ceglanych o przekroju trzech czwartych okręgu i wklęsłego ćwierćwałka. Gzymsy kończą z obydwu stron podobnie obrobione kamienne ciosy. Reprezentacyjny charakter górnej kondygnacji podkreślają rzędy zdwojonych okien, podczas gdy parter zawiera tylko jedno okno tego typu.

Szczególnie interesującym plastycznym rozwiązaniem jest inskrypcja wykonana piękną gotyką czcionką na tle jasnego tynku, biegnąca wzdłuż elewacji północnej i południowej ponad oknami pierwszego piętra, w płytko zagłębionym pasie, wcinającym się częściowo w kamienne nadproża. Fragment napisu jest wyeksponowany nad podwójnym oknem od strony północnej. Podobnie jak w pozostałych fundacjach, na budynku umieszczono atrybuty Jana Długosza w postaci tarcz herbowych przedstawiających Wieniawę. Znajdują się one w środkowych blendach szczytów oraz w nadprożu okna nad północnym wejściem⁴.

Niezwykłe wyważony i przemyślany jest sposób kształtowania proporcji elementów architektonicznych, a także ich rozmieszczenie oraz wzajemne relacje pomiędzy dwoma podstawowymi, a zarazem ostro kontrastowymi materiałami: jasnym kamieniem i czerwoną cegłą. Wyraznym tłem dla kompozycji kamiennych wstawek jest ceglana struktura elewacji murów, posiadających mocne optycznie wsparcie w postaci kamiennego cokołu osiągającego dolny brzeg ciosów parapetowych okien parteru. Konsekwentny układ okien kondygnacji, z nadprożami i parapetami ustawionymi w poziomej linii oraz modularnymi sekwencjami rozstawu, zapowiada przejrzystą i logiczną organizację wnętrza. Intrygującą cechą kompozycji parteru i piętra jest specyficzna geometria rozmieszczenia okien. W zachodniej części elewacji północnej i południowej ustawiono je przekątniowo. Podobna relacja występuje pomiędzy dwoma oknami nawy i portalem kruchty w kościele odechowskim. Układy te przypominają naprzemienne ułożenie ciemnych zen-drówek w murach Długoszkowych budowli, lecz przede wszystkim nawiązują do rytmiki okien w dwukondygnacyjnych skrzydłach średniowiecznych klasztorów: Dominikanów w Krakowie i Sandomierzu oraz Cystersów w Mogile. W taki sposób ukształtowano również elewację zachodnią, na której większe elementy: portal i podwójne okno umieszczono wzdłuż jednej przekątnej, a dwa mniejsze okna – wzdłuż drugiej.

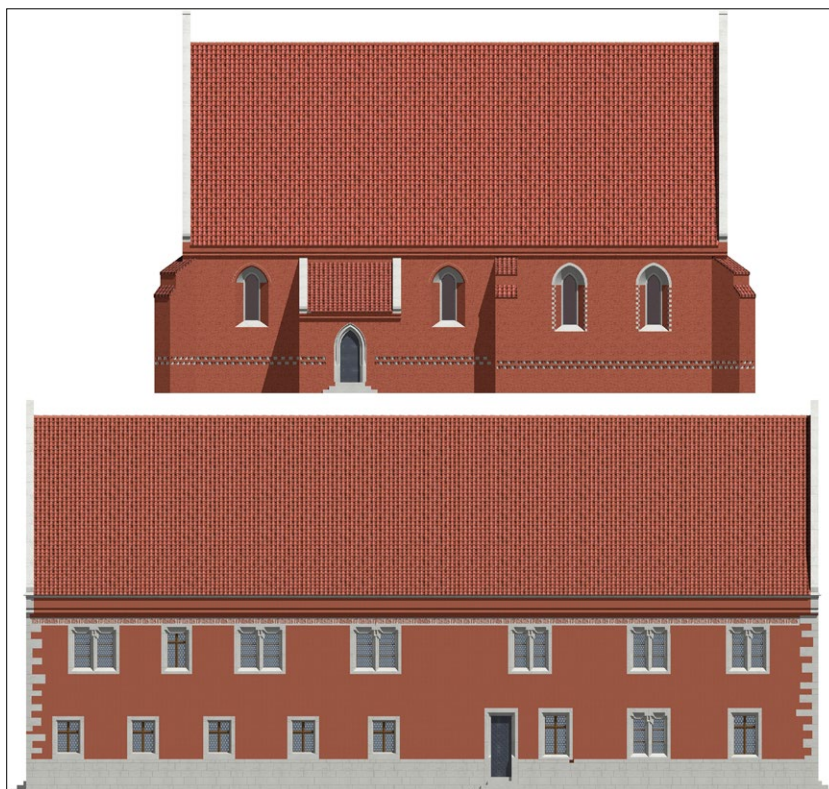
Ostatnie prace konserwatorskie w znacznym stopniu umożliwiły przywrócenie dawnego wyglądu fundowanej przez Długosza budowli o nieprzeciętnych walorach kompozycyjnych oraz wysokiej wartości historycznej. Niektóre elementy późniejszych nawarstwień pozostawiono bez zmian. Przede wszystkim zachowano kamienną przyporę w narożniku południowo-wschodnim oraz dwa okna piętra na elewacji wschodniej, zapewne wtórnie przebite, gdyż otaczała je zatynkowana opaska imitująca kamieniarkę, którą pozostawiono i ucytelniono.

from brick blocks with a three-quarters circular cross-section and a concave quarter-cylinder. The cornice ends on both sides in the same manner: with worked stone blocks. The formal character of the upper story is highlighted by rows of double windows, while the ground floor only features one window of this type.

One particularly interesting visual solution is an inscription that features a beautiful Gothic font, contrasting against bright plaster, that runs along the northern and southern facades underneath first-floor windows. A fragment of this inscription is exposed above a double window from the north. Similarly as in other foundations, the building features Jan Długosz's attributes in the form of escutcheons presenting the distinctive coat of arms of Wieniawa. The escutcheons are found in the central blends of the gables and in the lintel of a window above the northern entrance.⁴

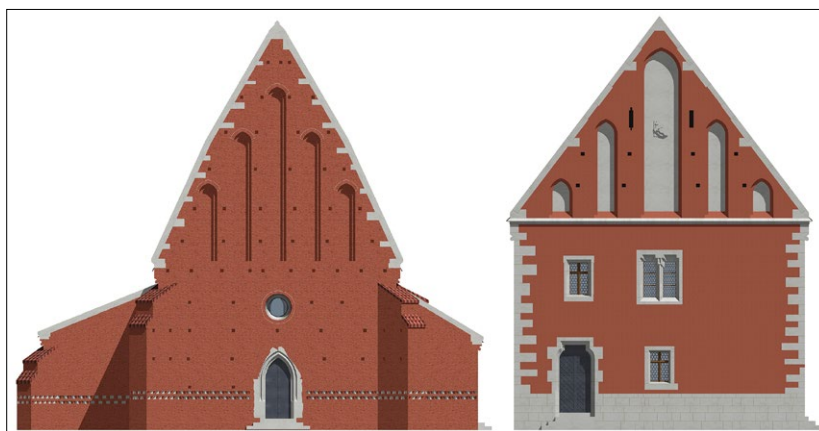
The design of architectural element proportions in the building is outstandingly balanced and well-planned, as is their placement and mutual relations between the two basic and highly contrasting materials: bright stone and red brick. The brick structure of the facade, with strong optical support in the form of a stone base that reaches to the lower edge of the sill blocks of ground-floor windows, is a clear background for a composition of stone inserts. The consistent layout of windows on each floor, with lintels and sills set in a horizontal line and modular spacing sequences, are a sign of a clear and logical interior organization. The distinctive geometry of window distribution is an intriguing feature of the composition of the ground and first floor. In the western part of the northern and southern facades, they were placed diagonally. A similar relation is present between the two windows of the nave and the portal of the vestibule in the Odechów church. These layouts resemble the alternating placement of overburnt veneer bricks in the walls of Długosz's buildings, but most importantly reference the rhythm of windows in the two-story wings of medieval monasteries: those of the Order of St. Dominic in Cracow and Sandomierz and of the Order of Cistercians in Mogiła. The western facade was also designed this way: its larger elements, the portal and biforal window, were placed along one diagonal, and two smaller windows were placed along another.

The latest conservation work significantly contributed to the restoration of the original appearance of the building founded by Długosz, and which has uncommon compositional characteristics and high historical value. Certain elements of later additions were left unchanged. Most importantly, the stone buttress in the southeastern corner was preserved, as were the two windows in the eastern facade, which were probably added after construction, as they had plastered surrounds that imitated stonework. Putlog holes played an important structural role during construction (and later renovations). By acting as a place to anchor scaffolding beams, they had to provide sufficient stability to this element. This made us inclined to assume



Ryc. 2. Kościół Zwiastowania NMP w Odechowie (powyżej) i dom kanoników w Wiślicy, rekonstrukcja, zestawienie elewacji południowych; oprac. autorzy.

Fig. 2. Church of the Annunciation of Our Lady in Odechów (above) and the canons' house in Wiślica, reconstruction, comparison of southern facades; by the authors.



Ryc. 3. Kościół Zwiastowania NMP w Odechowie (z lewej) i dom kanoników w Wiślicy, rekonstrukcja, zestawienie elewacji zachodnich; oprac. autorzy.

Fig. 3. Church of the Annunciation of Our Lady in Odechów (left) and the canons' house in Wiślica, reconstruction, comparison of western facades; by the authors.

W trakcie prac nad wirtualnym modelem domu kanoników dla celów badawczych uwagę zwróciła geometria dachu i szczytu. Ich kąty nachylenia, decydujące zarazem o wysokości położenia kalenicy, wydają się nie w pełni adekwatne do gabarytów prostopadłościennego korpusu w kontekście klasycznych proporcji zwieńczeń gotyckich budowli, zwłaszcza fundowanych przez Długosza. Zachowane w innych jego fundacjach blendowe szczyty cechują się specyficznym powiązaniem wypełnienia pola szczytowego z jego obwodem.

that several layers of bricks must have originally been located above the opening, and therefore the period's gable could have been slightly taller. Its hypothetical angle can also be defined by the layout of the blends beneath. The tips of two such blends, located to the sides of the central blende, do not reach the line that is tangent to the tips of other blends. This would have been an unjustified inconsistency by the builders. The original angle of the gable could therefore be defined by the layout of the tops of three central blends which

Zwieńczenia blend tworzą skośną linię, nieco mniej nachyloną niż spadek krawędzi trójkąta szczytu. Dzięki temu kompozycja zwieńczenia zyskuje na dynamice i wysmukłości. Obecny obwód szczytu domu w Wiślicy powtarza jednak dokładnie kierunek układu blendowych nakryć.

Istotną przesłanką może być położenie drobnego, lecz w tym wypadku znaczącego elementu szczytu wschodniego – jednego z górnych otworów maculca, który wtórnie zamurowany wciną się w cios kamiennej opaski. Maculce pełniły w czasie budowy (i późniejszych remontów) ważną funkcję konstrukcyjną: stanowiąc gniazdo wsparcia belki pomostu rusztowania, musiały zapewniać wystarczająco mocne zakotwienie dla tego elementu. Na tej podstawie można przypuszczać, że ponad wskazanym otworem pierwotnie znajdowało się jeszcze kilka warstw cegieł, zatem ówczesny szczyt powinien być nieco wyższy. Jego hipotetyczny kąt nachylenia wskazuje układ poniższych blend. Wierzchołki dwóch z nich, umieszczone po bokach blendy środkowej, nie osiągają linii stycznej do wierzchołków pozostałych blend. Byłaby to nieuzasadniona niekonsekwencja budowniczych. Pierwotne nachylenie kąta szczytu może wyznaczać ułożenie zwieńczeń trzech blend środkowych, wpisujących się w trójkąt bardziej wysmukły od obecnego obwodu zwieńczenia. Hipotetyczna korekta konturu ściany szczytowej wykonana według powyższego założenia ukazuje zupełnie inne zależności, proporcjonalne nie tylko w obrębie zwieńczenia, lecz także w skali całej elewacji, a zarazem ogólnego gabarytu domu. Kompozycja zyskuje na wysmukłości, rytmika blend wykazuje spójność z obwodem zwieńczenia i zgodność z klasyczną zasadą kształtowania tych elementów, co wyraźnie widać w kontekście szczytów kościoła odechowskiego (ryc. 3). W Sandomierzu szczyt domu mansjonarzy całkowicie zlikwidowano przy wprowadzeniu czterospadowego dachu; być może w domu kanoników wiślickich element ten także został przerobiony w nieznanym nam okresie. Hipoteza przebudowy obwodu szczytu wymaga jednak weryfikacji wspartej kolejnymi badaniami.

Monumentalny charakter domu kanoników i jego rozbudowany program architektoniczny wiąże się ściśle z miejscem jego budowy – powstał w Wiślicy, najważniejszym ośrodku politycznym i administracyjnym Królestwa Polskiego⁵. Jan Długosz zadbał o odpowiednią, reprezentacyjną oprawę budynku i wysoki poziom warsztatowy jego wykonania, równoważny fundacjom w Krakowie i Sandomierzu.

Kościół Zwiastowania Najświętszej Marii Panny w Odechowie

Świątynia w Odechowie została wzniesiona 10 lat po wybudowaniu pierwszej fundacji sakralnej Długosza, kościoła św. Bartłomieja Apostoła w Chotlu Czerwonym⁶. Data początku budowy – rok 1459 – wyryta jest na cegle fasady wschodniej, datę zakończenia prac – rok 1460 – umieszczono na kościelnym *sacrarium*, przenie-

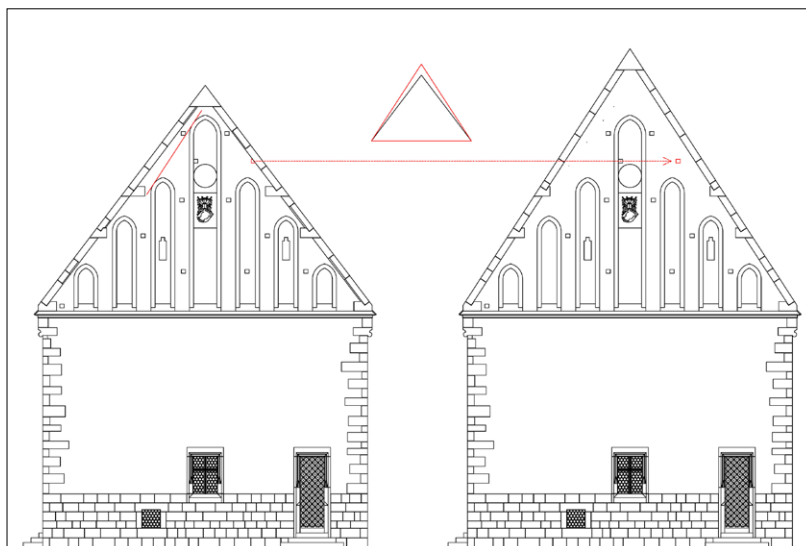
form a triangle that is much more slender than the current outline of the top section. The hypothetical correction of the gable wall contour performed following this assumption would present completely different proportional dependencies not only within the top section, but also on the scale of the entire facade and thus the general dimensions of the house. The composition gained on slenderness and the rhythm of blendes displays coherence with the outline of the head and follows the classical principle of designing these elements, which can be clearly seen in the context of the gables of the church in Odechów. In Sandomierz, the gable of the Mansionaries' house was completely removed following the introduction of a hipped roof, as perhaps this element of the house of Wiślica's canons was remodeled at an unknown time. The hypothesis concerning the remodeling of the gable outline nevertheless requires verification supported by further study.

The monumental character of the canons' house and its elaborate architectural program is closely tied to the site of its construction—it was built in a town of significance, Wiślica, a leading political and administrative center of the Kingdom of Poland.⁵ Jan Długosz ensured the building received a suitable, formal décor and a high technical quality, equal to the foundations in Cracow and Sandomierz.

Church of the Annunciation of Our Lady in Odechów

The church in Odechów was erected ten years after the construction of Długosz's first religious foundation—the Church of St. Bartholomew the Apostle in Chotel Czerwony.⁶ Its years of construction are listed in a number of sources, with a common reference to the now-visible starting date, 1459, carved into the brick of the eastern facade, and the date of completion—1460—which was placed in the church's sacrarium, later relocated to the Gothic House in Puławy.⁷ The shared period of construction of the church in Odechów and the house in Wiślica allows one to assume a high degree of probability that there had existed a possibility of a bidirectional impact on their architecture.

The church in Odechów was built almost entirely out of brick. Its sole stone elements were portal and window surrounds, as well as gable elements. The church was designed in an unconventional form: it was planned to have a rectangular plan, with a spatial layout resembling a typical Gothic house covered with a gable roof and flanked by two gables with blendes. It is not known why this form was chosen, as an earlier foundation had had the classical form of a church with its two typical attributes: a larger nave body and a smaller presbytery. However, when we compare these foundations by Jan Długosz with subsequent ones: in Szczepanów and Raciborowice, we can observe that each of them features specific unique characteristics within their overall compositional cohesion. Perhaps this was not as much about the initiative of the construction trades-



Ryc. 4. Wiślica, dom kanoników, elewacja wschodnia, hipoteza pierwotnego układu szczytu; oprac. autorzy.
 Fig. 4. Wiślica, canons' house, southern facade, hypothesis concerning the original gable layout; by the authors.



Ryc. 5. Dom kanoników w Wiślicy, rekonstrukcja, widok od strony południowo-zachodniej; oprac. autorzy.
 Fig. 5. Canons' house in Wiślica, reconstruction, view from the south-west; by the authors.

sionym następnie do Domku Gotyckiego w Puławach⁷. Wspólny czas powstania kościoła w Odechowie i domu w Wiślicy pozwala z dużym prawdopodobieństwem sądzić, że istniała możliwość dwukierunkowego wpływu na kształt ich architektury.

Kościół w Odechowie został wymurowany niemal w całości z cegły. Jedynymi elementami kamiennymi były portale oraz obramienia okien i szczytów. Budowli nadano niekonwencjonalny kształt: zaplanowano ją na rzucie prostokąta, w układzie przestrzennym przypominającym typowy gotycki dom nakryty dwuspadowym dachem i flankowany dwoma blendowymi szczytami. Nie wiadomo, z jakiego powodu wybrano taką formę, skoro wcześniejsza fundacja miała klasyczną postać świątyni z typową konfiguracją: większym korpusem nawowym i mniejszym prezbiterium.

men, but an expression of the uncommon character and open mind of the founder himself, who, outside of his work as a writer, politician and clergyman, also acted as the direct creator of the construction, exerting considerable influence on the form of the architecture. His involvement in individual construction projects, his care for proper workmanship, the aesthetic of forms and the pursuit of hiring experienced contractors, among whom he prized Marcin the mason the most, is well-known.⁸

The comparison between the canons' house in Wiślica and the church in Odechów allows us to assume that two proposals were used simultaneously: those of a house and a church, and were essentially coherent, but had to be adapted to a given function. It can therefore be stated which elements formed the religious sphere of the

Porównując jednak te fundacje Długosza z kolejnymi: w Szczepanowie i Raciborowicach, można zauważyć, że każda z nich w ramach ogólnej spójności kompozycyjnej zawiera także określone wyodrębnienia. Może tkwi w tym nie tyle inicjatywa samego warsztatu budowlanego, ile wyraz nieprzeciętnego charakteru i otwartego umysłu fundatora, który poza działalnością pisarską, polityczną i duszpasterską wcielał się także w rolę bezpośredniego kreatora budowy, wywierając znaczący wpływ na kształt powstającej architektury. Znane jest jego zaangażowanie w poszczególne przedsięwzięcia budowlane, dbałość o staranne wykonanie i estetykę formy oraz zatrudnianie doświadczonych wykonawców, wśród których najbardziej cenili muratora Marcina⁸.

Porównanie domu wikariuszy w Wiślicy i kościoła w Odechowie skłania do hipotezy, że posłużono się wówczas równocześnie dwiema koncepcjami obiektów, na ogół spójnymi, które następnie należało odpowiednio dostosować do funkcji, jakie miały pełnić. Jednocześnie można ustalić, jakie elementy zdaniem ówczesnych tworzyły świątynną sferę *sacrum* i jakie struktury okazywały się niezbędne dla nadania kościołowi odpowiedniej formy architektonicznej.

Plan odechowskiej świątyni cechuje konsekwentna modularność: zewnętrzny prostokątny obrys o wymiarach 26,2x10,5 m ma proporcje 2,5 kwadratu. Prostokątną przestrzeń budowli podzielono poprzecznym murem tęczowym z ostrołukową arkadą na dwie części w stosunku 2:3, wydzielając od wschodu mniejsze prezbiterium o kwadratowym (w przybliżeniu) kształcie. W związku z tym prostokąt nawy po zewnętrznym obrysie uzyskał proporcje 5:7. Takie własności geometryczne znalazły odzwierciedlenie we wszystkich pozostałych fundacjach sakralnych Długosza, na co zwrócił uwagę Władysław Łuszczkiewicz⁹. Jedynie w Odechowie prezbiterium jest równe szerokością nawie, w innych kościołach fundacji węższe prezbiteria wpisywały się w prostokąt o stosunku długości boków 2:3.

Od północnej strony kościoła dobudowano prostokątną zakrynię, dwukrotnie węższą, zlicowaną wschodnią elewacją z fasadą prezbiterium. Obiekt nie posiadał sklepień, ale w trzech narożnikach ustawiono przekątniowo dwuuskokowe przypory, natomiast w czwartym mur wspierała sklepienia zakrynia posiadająca od północnej strony dwie przypory diagonalne. Fasady zachodnią i wschodnią zwieńczono wysmukłymi szczytami o wysokości znacznie przekraczającej dolne części elewacji. Zwieńczenia te, wypełnione dwuuskokowymi blendami i obwiedzione kamienną opaską z poziomymi sięgaczami, są wzajemnie zróżnicowane: od zachodu wstawiono pięć blend, od wschodu trzy. W obydwu szczytach uwagę zwraca charakterystyczny układ ostrołuków blend, który wpisuje się w trójkąt o mniejszym nachyleniu niż krawędzie szczytu. Jednocześnie kontury szczytów są lekko załamane w połowie wysokości oraz nakryte ciosem kamiennym z bocznymi skosami o mniejszym kącie spadku od obwodu zwieńczenia. Przeciwnie węższe fasady mają syme-

sacred and which structures were necessary to give the church a proper architectural form.

The plan of the church in Odechów is marked by consistent modularity: the outer, rectangular outline, which measured 26.2x10.5 m, has proportions equal to two and a half squares. The rectangular space of the church was divided into two parts by a perpendicular chancel wall with an ogival arcade, with the parts having a 2:3 ratio, and sectioning off a smaller presbytery from the east, with a shape resembling a square. Thus, the rectangle of the nave, along its external outline, was given a proportion of 5:7. These geometric properties were repeated in other religious foundations by Długosz, which was noted by Władysław Łuszczkiewicz.⁹ Only the presbytery in Odechów was as wide as the nave. In other churches founded by Długosz, the narrower presbyteries could be inscribed into a rectangle with its sides having a ratio of 2:3.

From the northern side of the church, a rectangular sacristy was built, half as narrow as the church, its eastern facade flush with the presbytery. The church did not have vaults, yet double-stepped buttresses were placed in three of its corners, while in the fourth, the wall was supported by a vaulted sacristy that had two diagonal buttresses from the north. The western and eastern side were topped with highly slender gables, with a height considerably exceeding the lower portions of the facade. These top sections, filled with two-stepped blends and sporting a stone surround with horizontal extensions, differ from each other: five blends were installed from the west, while three were installed from the east. Both gables show a distinctive layout of ogival blends that fits into a triangle with a smaller pitch than the arms of the gable. Also, the contours of the gables slightly shift in outline at mid-height and are covered with stone blocks with side diagonals that have a smaller pitch than the outline of the top.

The opposing, narrower facades have a symmetrical layout: the axis of the western facade, from the bottom, is determined by an ogival stone portal, then an oculus with a plastered embrasure and the central, topmost blende of the gable and its head. The eastern facade of the presbytery has in its axis an ogival window and also the topmost blende.

An extension of the church that took place in the years 1911–1913, following a design by Zygmunt Słomiński, entailed the demolition of its central section as it was integrated with the new Gothic Revival structure, taking on the role of transept.¹⁰ This solution had been made possible by the atypical, rectangular shape of the Gothic church; otherwise the narrow presbytery would have been demolished or remodeled.¹¹ However, only the extreme ends of the church survived—the eastern and western tip and the sacristy. For this reason, it would be difficult to reliably recreate the appearance of the southern facade (the northern facade does not have windows. Archival photographs from before the remodeling project, displaying a vestibule with proportions typical of other foundations from the south, as well as



Ryc. 6. Kościół Zwiastowania NMP w Odechowie (z lewej) i dom kanoników w Wiślicy, rekonstrukcja, zestawienie elewacji wschodnich; oprac. autorzy.

Fig. 6. Church of the Annunciation of Our Lady in Odechów (left) and the canons' house in Wiślica, reconstruction, comparison of eastern facades; by the authors.

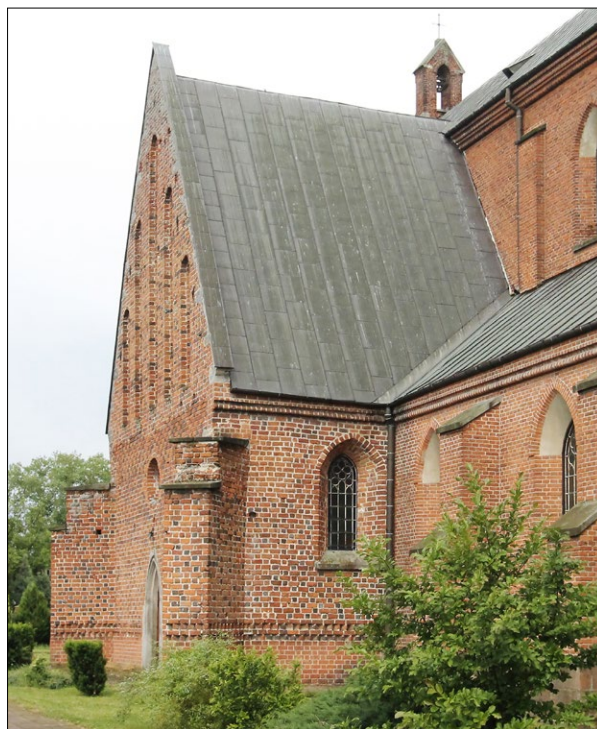
tryczny układ – oś fasady zachodniej wyznaczają od dołu: ostrołukowy kamienny portal, następnie okulus z tynkowanym glifem i środkowa, najwyższa blenda szczytu wraz z jego wierzchołkiem. Elewacja wschodnia prezbiterium ma w osi ostrołukowe okno i także najwyższą blendę.

Rozbudowa kościoła, dokonana w latach 1911–1913 według projektu Zygmunta Słomińskiego, spowodowała wyburzenie jego środkowej części, został on bowiem zintegrowany z nową neogotycką strukturą, przyjmując rolę transeptu¹⁰. Rozwiązanie takie można było zastosować dzięki nietypowemu prostokątnemu kształtowi gotyckiego kościoła, w przeciwnym wypadku wąskie prezbiterium zostałoby zburzone lub przebudowane¹¹. Zachowały się jednak tylko przeciwległe zakończenia obiektu – wschodnie i zachodnie oraz zakrystia. Z tego powodu trudno jednoznacznie odtworzyć pierwotny wygląd elewacji południowej (północna elewacja nie miała okien). Dużą pomoc stanowią archiwalne zdjęcia, sprzed przebudowy, ukazujące od południowej strony kruchtę o typowych dla innych fundacji proporcjach, a także opis Jana Wiśniewskiego¹². Ułatwieniem są także spójne zasady kompozycji przyjęte w sakralnych fundacjach Długosza¹³. Można zatem stwierdzić, że prezbiterium i nawę doświetlały od południa dwa okna, natomiast w połowie muru nawy, pomiędzy oknami znajdowała się kruchta nakryta pulpitowym dachem, opartym tuż pod powyższym ceglany gzymsem.

Nie wiadomo, jak wyglądało połączenie prezbiterium z nawą w obrębie jednolitej płaszczyzny ściany południowej. Fragmentarycznie zachowały się elementy architektoniczne, w których można dostrzec rozwiązania ujawniające chęć wyodrębnienia od korpusu nawowego tej najważniejszej części świątyni, czytelne na obydwu relikwach wtopionych w neogotycką strukturę. Wyraźne różnice wykazują dwa okna w pozostawionych zakończeniach gotyckiego kościoła. Parapet okna nawy jest położony wyżej o dwie warstwy cegieł niż

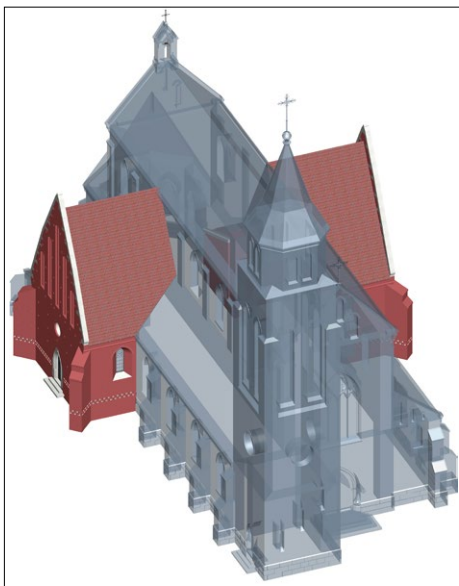
an illustrated description by Jan Wiśniewski,¹² proved of great aid. The coherent compositional principles adopted in Długosz's religious foundations also proved helpful.¹³ On this basis, it can be stated that the presbytery was illuminated from the south by two windows, the nave also by two, and in the center of the nave wall, between the windows, there had been a vestibule covered with a shed roof, resting right below a brick cornice.

It is not known how the connection between the presbytery and the nave in the uniform surface of the southern wall looked like. Architectural elements featuring an



Ryc. 7. Kościół Zwiastowania NMP w Odechowie, część zachodnia, rok 2016; fot. J. Czechowicz.

Fig. 7. Church of the Annunciation of Our Lady in Odechów, western section, 2016; photo by J. Czechowicz.



Ryc. 8. Kościół Zwiastowania NMP w Odechowie w ramach neogotyckiej struktury; oprac. J. Czechowicz.

Fig. 8. Church of the Annunciation of Our Lady in Odechów within the Gothic Revival structure; by J. Czechowicz.

Ryc. 9. Kościół Zwiastowania NMP w Odechowie, rekonstrukcja, widok od strony południowo-zachodniej; oprac. autorzy.

Fig. 9. Church of the Annunciation of Our Lady in Odechów, reconstruction, view from the southwest; by the authors.

parapet okna prezbiterium. W rozglifieniach okna prezbiterium można dopatrywać się resztek jasnego tynku, który nałożono w specyficzny sposób: w całości pokrywał on glify podłucza oraz pas jego obwodu na licu elewacji. Dodatkowo tynkiem zaznaczono zewnętrzne krawędzie okna, pokrywając nim główki cegieł układające się naprzemiennie w kolejnych warstwach narożnika. Motyw ten koresponduje ze specyficznym kształtowanym fryzem z cegieł ułożonych w dwóch rzędach w rąb skośny lub łańcuch, rozdzielonych jedną warstwą cegieł licowych¹⁴. Ten dekoracyjny pas otaczał cały kościół, odcinając w ceglanej strukturze ścian i przypór pozorną linię cokołu. Zakończenia ukośnie ułożonych cegieł wyróżniono jasnym tynkiem, pokrywając nim co drugą z nich w taki sposób, że obydwie rzędy utworzyły zygzakowy motyw naprzemiennych białych akcentów.

W trakcie badań stwierdzono, że poziomy fryz od strony zachodniej i wschodniej różni się o dwa rzędy cegieł, podobnie jak parapety okien. Skłoniło to do domysłu, że w miejscu połączenia przesuniętych linii fryzu istniał element rozdzielający poszczególne fragmenty tej dekoracji w postaci przypory. Jej położenie było zapewne skorelowane z pozycją muru tęczowego, mogła ona bowiem odgrywać rolę wsparcia konstrukcyjnego dla tej przegrody (po przeciwnej stronie podparcie stanowił mur zakrystii). W ten sposób strefa prezbiterialna byłaby od strony południowej przejrzysto wyodrębniona z jednolitego korpusu kościoła, niezależnie od pozostałych form zróżnicowań w postaci obniżonego fryzu oraz okien z dekoracyjną oprawą.

Jednolity kształt kościoła, bez wyodrębnionego przestrzennie prezbiterium, nie spowodował zatem utraty określonego charakteru budowli, gdyż wyważone działania kompozycyjne doprowadziły do powstania

intent to separate this crucial part of the church from nave body survived in fragments, and were legible in both relics that blended into the Gothic Revival structure. Clear differences can be seen in two windows left at the ends of the Gothic church. The sill of the nave window is located higher by two brick layers relative to the presbytery window's parapet. The embrasures of the presbytery window show traces of bright plaster, which was applied in a specific manner: it covered the embrasures of the arch underside entirely, while on the facade surface it covered only a strip of its outline. In addition, plaster was used to mark the outer edges of the window, covering the brick elements laid alternately in successive corner layers. This motif corresponds to the uniquely designed brick frieze with two rows of bricks in a diagonal soldier course or chain, separated by a single layer of veneer bricks.¹⁴ This ornamental strip surrounded the entire church, separating the apparent line of the base in the brick structure of the walls and buttresses. The diagonal endings of the bricks were highlighted with bright plaster, covering every second brick so that both rows could form a zigzagging motif of alternating white accents.

During our study we observed that the levels of the frieze from the west and east differ by two brick rows, similarly to the window sills. This supported the assumption that there had been an element that separated the fragments of this decoration, in the form of a buttress, in place where the shifted frieze lines connected. The buttress's location was probably correlated with the placement of the chancel wall, as it could structurally support this partition (on the opposite side, support was provided by the sacristy wall). Thus, the presbytery zone would have been clearly separated from the uniform body of the church from the south, independent-



Ryc. 10. Zestawienie elementów architektonicznych: fragment obwodu szczytu, gzyms, portal. Z lewej: kościół w Odechowie, z prawej: dom kanoników w Wiślicy, rok 2021; fot. J. Czechowicz.

Fig. 10. Comparison of architectural elements: gable outline fragment, cornice, portal. Left: church in Odechów, right: canons' house in Wiślica, 2021; photo by J. Czechowicz.

specyficznej struktury sakralnej – świątyni niewielkiej, lecz o znakomitych proporcjach i wysokich walorach architektonicznych.

Zestawienie porównawcze

Kościół w Odechowie ma niezwykle interesujący układ wyodrębniony spośród innych fundacji sakralnych Długosza. Znaczne podobieństwo zasadniczego kształtu tej nietypowej budowli do wiślickiego domu kanoników dowodzi, że mógł istnieć związek formalny między tymi obiektami. Forma o charakterze domu mieszkalnego, której można się dopatrywać w tej świątyni, posiada jednak odpowiednie modyfikacje w postaci rekonfiguracji i uzupełnień, jako wyraz poszukiwania środków kompozycyjnych adekwatnych dla tradycyjnego wizerunku obiektu sakralnego. Zmiany te były na tyle sugestywne, że w czasie gdy Długoszowy kościół po przebudowie był już przedzielony wysoką bryłą neogotyckiej nawy, uznawano, że jego prezbiterium jest węższe, jak w typowej świątyni¹⁵.

W kościele odechowskim zawarto elementy zarówno spójne z domem wiślickim, jak i takie, których on nie posiada lub występują w przeobrażonej formie. Skłania to do formułowania zestawień i porównań. Uwagę zwraca przede wszystkim wyjątkowa wysmukłość kościoła; cecha ta jest szczególnie widoczna w fasadzie zachodniej. Kolejne załamania obrysu strzelistego szczytu integrują się z narożnikami nakryć przypór i wysoko umieszczonym ich uskokiem, co sprawia wrażenie kontynuacji zwieńczenia, którego boczne kontury sięgają niemal podstawy.

W domu wikariuszy rolę akcentowania krawędzi murów odgrywają – zamiast przypór – zazębające się układy narożnych ciosów. Otoczenie filigranowym fryzem murów i przypór w Odechowie stworzyło iluzję ceglano-cokołową, który w Wiślicy wykonano z masywnych wapiennych bloków. Zwraca uwagę konsekwencja w sposobie kształtowania i powiązania geometrii detalu. Obydwa obiekty posiadają identyczne ceglano-gzymusy z wyokrągleniem i ćwierćwałkiem. Kamieniarka portali kościoła w obrysie zewnętrznym rozglifienia powtarza ten sam motyw. Profile okien i portali domu kanoników również cechują się pewną typizacją profilowań. Rozwiązania te wpływają na przejrzystość i spójny charakter kompozycji elewacyjnych.

W Odechowie zrezygnowano z podkreślenia szczytów gzymsem kamiennym, obawiając się zapewne przełamania wertykalnego charakteru wysmukłych elewacji. W obydwu budowlach występuje polski wątek ceglany, który dodatkowo w charakterystyczny dla fundacji sposób podkreślają ciemne główki zendrówek. Podobne jest rozmieszczenie maculców, które swym położeniem określają wysokość kolejnych etapów budowy muru, składających się z 10–11 warstw cegieł (ok. 1,5 m). Wspólne jest również użycie motywu zygzakowego w rozwiązaniach kompozycyjnych. W skali mikro jest to skośny układ wspomnianych główek w ściennym wątku i naprzemienne tynkowanie cegieł

ly of the remaining forms of differences in the form of a lower frieze and windows with ornaments.

The uniform shape of the church, without a spatially distinctive presbytery, did not deprive the building of its specific character, as balanced compositional measures led to the emergence of a specific religious structure—a church that was small but with excellent proportions and high architectural value.

Comparison

The church in Odechów has a highly interesting layout that is distinctive among other religious foundations by Długosz. The considerable similarity of the base shape of this atypical church to the canons' house in Wiślica indicates that there could have been a formal connection between these buildings. The form, with a character of a residential building that could be identified in this church, has suitable modifications in the form of reconfigurations and supplementations as an expression of the pursuit of compositional means adequate to the traditional image of a religious building. These changes were suggestive enough that in the period when Długosz's church was already divided by the tall massing of a Gothic Revival church after its remodeling, it was acknowledged that its presbytery was narrower, as in a typical church.¹⁵

The church in Odechów featured elements that were both consistent with the house in Wiślica, and those that either did not or were transformed. This invites specific comparisons. Of note is primarily the exceptional slenderness of the church. This characteristic is made particularly evident by the western facade. Further steps in the outline of the spire-like gable are integrated with the corners of buttress canopies and their highly placed step, which leads to an impression of being a continuation of the topmost element, whose side contours reach almost the base itself.

In the canons' house, instead of buttresses, the role of accentuating the wall edges was given to alternating corner blocks. Surrounding the walls and buttresses of the church in Odechów with a delicate frieze created an illusion of a brick base, which in Wiślica was made from massive limestone blocks. Of note is the consistency in the manner of designing and linking detail geometry. Both buildings feature identical brick cornices with a quarter-cylinder and rounding. The stonework of the church portals, in the outer outline of the embrasures, repeats this motif. The profiles of the windows and portals of the canons' house are also characterized by a certain typification of profiles. These solutions contribute to the clarity and coherent character of facade compositions.

In Odechów, a decision was made not to highlight the gables via a stone cornice, probably in fear of acting against the verticality of the slender facades. In both buildings there is a Polish brick pattern, which is also distinctively highlighted by the dark fronts of overburned bricks. The placement of putlog holes is sim-

fryzu oraz obwodu okien prezbiterialnych kościoła odechowskiego, w skali makro natomiast – przekątnio-we ustawienie okien kondygnacji domu w Wiślicy.

Wszystkie portale i okna kościoła, włącznie z oknem zakrystii, są ostrołukowe, podczas gdy w domu kanoników w jedyne ostrołukowe nakrycie wyposażono portal północny. Zachodnia i wschodnia elewacja świątyni posiada w pełni osiowy układ. W Wiślicy oś zachodniej elewacji domu wyznaczają dwa okna, z których większe znajduje się na piętrze, będąc w pozycji okulusa, natomiast na osi elewacji wschodniej umieszczono w parterze jedno małe okno, w typowej pozycji okna prezbiterium.

Obydwie budowle są podzielone w podobnych proporcjach na dwie przestrzenie funkcjonalne ścianą tęczą albo sienią. Znalazło to odzwierciedlenie w układach elewacyjnych. W Odechowie wyraźnie wyodrębniono część prezbiterialną, natomiast w Wiślicy wschodnią część gospodarczą wyróżniono regularnym ustawieniem okien, podczas gdy strefę zachodnią wypełniają okna parteru i piętra ułożone względem siebie naprzemiennie. W obu obiektach występuje zróżnicowanie kompozycyjne szczytu wschodniego względem zachodniego, polegające na innej liczbie blend i odrębnym ich układzie. Szczyty obydwu budowli, otoczone obramówką kamienną z sięgaczami wcinającymi się w ceglaną strukturę, są wysunięte nad połac dachu, pełniąc funkcję wyraźnie wykształconego muru ogniowego, przy czym szczyty świątyni i dach są znacznie bardziej wysmukłe od zwieńczeń domu wikariuszy.

W kompozycjach elewacyjnych występuje ten sam sposób organizacji przestrzeni – elementy wykonane z jasnego kamienia są akcentami na jednolitym tle układu ceglanego. Jednak kościół odechowski – dzięki wysmukłym proporcjom, niskim elewacjom bocznym, brakowi masywnej, kamiennej podmurówki i ograniczonemu użyciu jasnych elementów kamiennych czy wypraw tynkarskich – ma charakter budowli optycznie lżejszej.

Kościół Zwiastowania Najświętszej Marii Panny w Odechowie jest specyficznym przykładem formowania architektury świątyni drogą niekonwencjonalnej integracji elementów odpowiednich dla gotyckich układów sakralnych z bryłą o świeckim charakterze. Dominują tu jednak wyraźnie rozwiązania adekwatne dla świątyni. Odwrotna sytuacja występuje w domu kanoników, gdzie w pewnym stopniu można dostrzec sakralne odwołania kompozycyjne, głównie w postaci osiowego układu ścian szczytowych i wyróżnienia we wschodniej części bocznych elewacji przestrzennego odpowiednika prezbiterium. Należy jednak pamiętać, że mamy tu do czynienia z obiektem wprawdzie świeckim, lecz przeznaczonym dla duchowieństwa, zatem pośrednio powiązany ze sferą sakralną.

Zestawienie odechowskiego kościoła z równocześnie budowanym domem kanoników w Wiślicy daje interesujący obraz dwukierunkowych powiązań, uzupełnień i zróżnicowań.

ilar—they highlight the height of successive stages of the wall's construction, which comprise 10–11 layers each (ca. 1.5 m). the use of a zigzagging motif in compositional solutions is also shared. On the micro-scale it is the diagonal layout of the previously mentioned brick fronts in the wall pattern and the alternating rendering of the bricks of the frieze and the outline of the presbytery windows in the Odechów church, while on the macro scale—the diagonal placement of the story windows in the house in Wiślica.

All the portals and windows of the church, together with the sacristy window, are ogival, while the canons' house only features a pointed arch in the northern portal. The western and eastern facades of the church have a fully axial layout. In Wiślica, the axis of the western facade of the house is determined by two windows, the larger of which is on the upper floor, in an oculus position, while the axis of the eastern facade features a single small window in the ground floor, in the typical position of a presbytery window.

Both buildings are divided in similar proportions into two functional spaces—one by the chancel wall and one by the vestibule. This was reflected in the facade layouts. In Odechów, the presbytery section was clearly separated, while in Wiślica, the eastern ancillary section was highlighted via a regular window layout, while the western section is filled with ground- and first-floor windows sets in an alternating pattern. Both buildings display compositional differences between western and eastern gables, based on a differing blende number and layout. The gables of both buildings feature stone frames with extensions into the brick structure. The gables extend above the roof surface, acting as a clearly developed firewall, yet the gables and roof of the church are much more slender than the tops of the canons' house.

The facade compositions feature the same manner of spatial organization—elements made from bright stone are accents against the uniform background of the brick pattern. However, the Odechów church appears to be optically much lighter due to its slender proportions, low side facades, the lack of a massive stone base and the sparing use of bright stone elements or plaster.

The Church of the Annunciation of Our Lady in Odechów is a specific case of forming church architecture by way of an unconventional integration of elements typical of Gothic religious designs with a massing that is of a lay character. However, it is clearly dominated by designs suitable for a church. The reverse is true for the canons' house, where one can observe certain references to religious compositions, primarily in the form of the axial gable wall layout and the highlighting of the spatial equivalent of a presbytery in the eastern side facades. However, we should remember that here we are dealing with a lay building, yet dedicated for the clergy, and as such directly tied with the religious sphere.

The comparison of the Odechów church with the contemporaneously built canons' house in Wiślica provides an interesting image of bidirectional links, supplementations and differences.

Bibliografia / References

- Buczek Anna, *Mecenat artystyczny Jana Długosza w dziedzinie architektury*, [w:] *Długossiana. Studia historyczne w pięćsetlecie śmierci Jana Długosza*, red. Stanisław Gawęda, Kraków 1980.
- Czechowicz Jacek, *Rozbudowa świątyni. Nowa przestrzeń sakralna na kanwie dawnego układu wybranych kościołów Małopolski*, Kraków 2018.
- Głąb Agnieszka, *Heraldyka w budowlach Długoszowych*, [w:] *Res Historica*, red. Henryk Gmiterek, Lublin 2009.
- Kadłuczka Andrzej, *Przeszłość dla przyszłości: tysiąclecie Wiślica i jej materialne i niematerialne dziedzictwo. Pomnik historii jako forma opieki RP*, „Wiadomości Konserwatorskie – Journal of Heritage Conservation” 2019, nr 60.
- Klinger Edyta, *Gotycka polichromia domu długosza w Wiślicy*, „Roczniki Humanistyczne” 2005, t. 53, z. 4.
- Krysiak Artur, „Monografia kościoła parafialnego pod wezwaniem Zwiastowania Najświętszej Marii Panny w Odechowie”, praca magisterska, Katolicki Uniwersytet Lubelski 2010.
- Łuszczkiewicz Władysław, *Budowle Długosza*, „Kłosa” 1880, nr 786, t. 31.
- Orlik Karol, *Historia kościoła odechowskiego*, „Informator Ziemi Skaryszewskiej” 2009.
- Płuska Ireneusz, *800 lat cegielnictwa na ziemiach polskich – rozwój historyczny w aspekcie technologicznym i estetycznym*, „Wiadomości Konserwatorskie – Journal of Heritage Conservation” 2009, nr 26.
- Rożek Michał, *Kościelne fundacje Jana Długosza*, „Analecta Cracoviensia” 1980, t. 12.
- Tomaszewski Andrzej, *Z problematyki badań, konserwacji i ekspozycji zabytków w Wiślicy*, „Ochrona Zabytków” 1964, nr 17/2 (65).
- Wiśniewski Jan, *Dekanat radomski*, Radom 1911.

-
- ¹ A. Buczek, *Mecenat artystyczny Jana Długosza w dziedzinie architektury*, [w:] *Długossiana. Studia historyczne w pięćsetlecie śmierci Jana Długosza*, red. S. Gawęda, Kraków 1980, s. 116.
- ² E. Klinger, *Gotycka polichromia domu długosza w Wiślicy*, „Roczniki Humanistyczne” 2005, t. 53, z. 4, s. 67.
- ³ A. Tomaszewski, *Z problematyki badań, konserwacji i ekspozycji zabytków w Wiślicy*, „Ochrona Zabytków” 1964, nr 17/2 (65), s. 31.
- ⁴ A. Głąb, *Heraldyka w budowlach Długoszowych*, [w:] *Res Historica*, red. H. Gmiterek, Lublin 2009, s. 23, 24.
- ⁵ A. Kadłuczka, *Przeszłość dla przyszłości: tysiąclecie Wiślica i jej materialne i niematerialne dziedzictwo. Pomnik historii jako forma opieki RP*, „Wiadomości Konserwatorskie – Journal of Heritage Conservation” (dalej: „WK”) 2019, nr 60, s. 12.
- ⁶ Szerszy opis kościoła w Odechowie oraz etapów jego rozbudowy zob.: J. Czechowicz, *Rozbudowa świątyni. Nowa przestrzeń sakralna na kanwie dawnego układu wybranych kościołów Małopolski*, Kraków 2018, s. 84–131.
- ⁷ A. Krysiak, „Monografia kościoła parafialnego pod wezwaniem Zwiastowania Najświętszej Marii Panny w Odechowie”, praca magisterska, Katolicki Uniwersytet Lubelski 2010, s. 5–6, 8–9.
- ⁸ W. Łuszczkiewicz, *Budowle Długosza*, „Kłosa” 1880, nr 786, t. 31, s. 60, 61.
- ⁹ Ibidem, s. 60.
- ¹⁰ K. Orlik, *Historia kościoła odechowskiego*, „Informator Ziemi Skaryszewskiej” 2009, s. 20.
- ¹¹ A. Buczek, op. cit., s. 118, 119.
- ¹² J. Wiśniewski, *Dekanat radomski*, Radom 1911, s. 162–164.
- ¹³ A. Krysiak, op. cit., s. 45; J. Wiśniewski, op. cit.
- ¹⁴ I. Płuska, *800 lat cegielnictwa na ziemiach polskich – rozwój historyczny w aspekcie technologicznym i estetycznym*, „WK” 2009, nr 26, s. 42; J. Wiśniewski, op. cit., s. 163.
- ¹⁵ M. Rożek, *Kościelne fundacje Jana Długosza*, „Analecta Cracoviensia” 1980, t. 12, s. 321.

Streszczenie

W artykule zamieszczono charakterystykę architektoniczną wybranych fundacji Jana Długosza: kościoła Zwiastowania Najświętszej Marii Panny w Odechowie i domu kanoników i wikariuszy w Wiślicy oraz dokonano ich porównania. Obiekty powstały w tym samym czasie, pod koniec pierwszego dziesięciolecia drugiej połowy XV wieku. Na podstawie nietypowego kształtu świątyni odechowskiej, zbudowanej na planie prostokąta, przypominającej układem dom gotycki, można było przypuszczać, że kształtowanie architektury obydwu budowli odbywało się drogą świadomie powiązanej akcji. W istocie kościół w Odechowie i dom w Wiślicy zawierają liczne spójne odwołania kompozycyjne, pomimo przeciwstawnych funkcji. Spotykamy się zatem ze szczególnym przykładem zależności formalnych, a zarazem wyodrębnionym typem średniowiecznego kościoła o współcześnie nieczytelnym pierwotnym układzie wskutek jego rozbudowy na początku XX wieku.

Abstract

This paper features an architectural overview of selected foundations by Jan Długosz: the Church of the Annunciation of Our Lady in Odechów and the canons' and vicars' house in Wiślica, as well as a comparison of these structures. The two buildings were built at the same time, during the first decade of the second half of the fifteenth century. The atypical shape of the Odechów church, built on a square plan and resembling a Gothic house in its layout, inclined us to assume that the design of the Odechów and Wiślica foundations took place via a deliberately linked action. Indeed, the church in Odechów and the house in Wiślica feature a range of coherent compositional references despite having opposing functions. We therefore encounter a special case of formal dependencies and an isolated type of medieval church with a layout that is currently illegible due to its extension at the start of the twentieth century.