

Andrzej Laskowski*

orcid.org/0000-0003-2021-675X

Zakrzówek a hitlerowska wizja transformacji prawobrzeżnego Krakowa

Zakrzówek v. the Nazi Vision of Transforming Right-Bank Cracow

Słowa kluczowe: Kraków, Zakrzówek, miasto, dzielnica, rozwój przestrzenny, II wojna światowa, okupacja niemiecka, dziedzictwo okrucieństwa (*heritage of atrocity*)

Keywords: Cracow, Zakrzówek, city, district, spatial development, World War II, German occupation, heritage of atrocity

Wprowadzenie

Jednym z obszarów badawczych długo pomijanych przez polskich historyków urbanistyki i architektury, a także specjalistów z zakresu ochrony zabytków jest kwestia opracowanych w odniesieniu do ziem Polski planów i realizacji urbanistyczno-architektonicznych firmowanych przez hitlerowskie Niemcy. O ile chętnie eksploatowano (zwłaszcza w PRL) temat poczynionych przez okupanta zniszczeń i wymuszonej tym odbudowy miast¹, o tyle o zamysłach urbanistycznych Niemców milczano. Na szerszą skalę temat ten wprowadził do polskiego dyskursu Piotr Krakowski za sprawą książki o sztuce Trzeciej Rzeszy², ośmielając do szczegółowych badań innych autorów, poczynawszy od Janusza L. Dobesza³. Krakowską perspektywę tego tematu wyraźnie nakreślił Jacek Purchla⁴.

Kraków i Zakrzówek u progu wojny

Kraków znalazł się pod panowaniem niemieckim już 6 września 1939⁵. Niebawem, na mocy rozporządzenia Hitlera z 12 października 1939, miasto weszło w skład Generalnego Gubernatorstwa (dalej: GG), stając się jako jego stolica częścią dystryktu krakowskiego. Zakrzówek – niegdyś podkrakowska wieś Zakrzów⁶, a od roku 1910 X dzielnica Wielkiego Krakowa⁷ – podzie-

Introduction

The issue of plans and urban and architectural design layouts drafted by Nazi Germany for Polish territory is a research field long-neglected both by Polish historians of urban planning and architecture and historical monument protection experts. While the theme of occupant-caused destruction and the consequent necessity to reconstruct cities¹ was discussed rather extensively (in pre-1989 Polish People's Republic in particular), German urban planning solutions were largely neglected. Piotr Krakowski expanded the Polish discourse to include the subject more broadly in his book on the art of the Third Reich,² encouraging other authors to follow suit, Janusz L. Dobesz³ being the first. Jacek Purchla offered a Cracovian take on the subject.⁴

Cracow and Zakrzówek on the Eve of War

Cracow fell under German rule as early as September 6, 1939.⁵ Soon thereafter, pursuant to Hitler's ordinance of October 12, 1939, the city was incorporated into the General Governorate (hereinafter: "GG"), becoming part of the Cracow district as its capital. Formerly known as the village of Zakrzów on Cracow's doorstep,⁶ then the tenth district of Greater Cracow from 1910 onwards,⁷ Zakrzówek shared the fate of

* dr, historyk sztuki, Uniwersytet Ekonomiczny w Krakowie

* Ph.D., art historian, Cracow University of Economics

lił los dawnej stolicy Polski. Już w pierwszych dniach września 1939 zbombardowana została radiostacja u zbiegu ulic Szwedzkiej i Zielnej – na Dębnikach, ale w bezpośrednim sąsiedztwie Zakrzówka⁸. Jedna z bomb spadła obok willi przy ul. Szwedzkiej 44: zniszczeniu uległa część ścian i dach posesji, a z okien wyleciały szyby, ucierpiał też nieco sąsiadujący z willą budynek szkoły⁹. W ten sposób spokojna i senna dzielnica otrzymała sygnał, że nastaje dla niej czas zmiany, lata międzywojenne bowiem były dla Zakrzówka okresem stagnacji, utrwalającym jego anachroniczną, podmiejską strukturę¹⁰.

Nadzieję na rozwój dzielnicy stanowił program inwestycyjny Krakowa na lata 1937/1938–1943/1944, w którym zaplanowano wiele pożądane tu prace kanalizacyjne. Najpierw, w latach 1939–1940, miały powstać elementy sieci w ciągu ulic Twardowskiego i Szwedzkiej, a w latach 1943–1944 wzdłuż Ceglarskiej¹¹. Znow jednak wojna pokrzyżowała te ambitne, aczkolwiek mocno spóźnione plany. Dzielnica, pozbawiona podstawowej infrastruktury, nie miała szans na harmonijny rozwój i przyciągnięcie poważniejszych inwestorów. Sytuację tę mógł zmienić śmiały zamysł urbanistyczny, kompleksowo traktujący ten obszar. Niespodziewanie do jego opracowania doprowadzili hitlerowscy okupanci, otwierając nowy rozdział w dziejach dzielnicy – właściwie epizod, wyraźnie zapomniany, a znaczący koncepcją o szokującej skali, której realizacja pozbawiłaby X dzielnicę Krakowa niemal całej dotychczasowej zabudowy. Gdyby tak się stało, prawdopodobnie Kraków byłby dziś uniwersalnym symbolem totalitarnej gigantomanii realizowanej w przestrzeni publicznej, mogącym konkurować z realizacjami znanymi z lat trzydziestych XX wieku z Bawarii¹².

Urbanistyka i sprawy inwestycyjno-budowlane w okupacyjnym Zakrzówku

Podjęmowane przez okupantów działania urbanistyczne dotyczące Krakowa były na ogół zgodne z założeniami, jakie w latach 1934–1939 przygotował zespół pod kierunkiem Kazimierza Dziewońskiego¹³. W odniesieniu do terenów nadwiślańskich, poczynając od Dębni i Zakrzówka w górę rzeki, planowano zalesienie terenu, aby – tworząc naturalną barierę dla zachodnich wiatrów niosących wilgoć – zapewnić miastu lepsze warunki klimatyczne. Zamierzano również wybudować kanał śpławny łączący Wisłę i Odrę oraz port na Wiśle¹⁴. Elementem tej inwestycji była kontynuowana w okresie okupacji regulacja Wilgi, podjęta po powodziach, jakie dotknęły Kraków w latach 1939 i 1940. Powódź w roku 1940 była m.in. efektem niedokończenia obwałowań na długości ok. 200 m na prawym brzegu Wisły przy ujściu Wilgi. Ich ostatecznego uzupełnienia, powyżej dawnego ujścia Wilgi do Wisły, dokonano w 1943¹⁵. Inwestycja ta w znacznym stopniu zmniejszyła zagrożenie powodziowe, od wieków obecne na Dębnikach, Zakrzówku i Ludwinowie.

Poland's former capital. Already in the early days of September 1939, the radio station at the intersection of the streets Szwedzka and Zielna was bombed—while in itself part of the Dębni district, the area was in close proximity to Zakrzówek.⁸ One bomb fell near a villa at 44 Szwedzka Street: the building's roof and some of its walls were completely destroyed, the windowpanes blown out; the neighboring school building suffered some damage as well.⁹ Formerly peaceful and quiet, the district was thus informed that times of change were ahead; the interwar years had been ones of stagnation for Zakrzówek, sustaining its anachronic suburban design.¹⁰

Comprising much-desired sewage grid development works, Cracow's development program for the years 1937/1938–1943/1944 had been one of considerable hope for the district. The first phase of 1939–1940 included grid components along the streets Twardowskiego and Szwedzka, to be followed by Ceglarska in the years 1943–1944.¹¹ As in other cases, war obliterated all ambitious plans, however belated. Deprived of basic infrastructure, the district had no chance for harmonious development or attractiveness to serious real estate developers. Yet its circumstances could be changed by a bold urban development plan with a comprehensive approach to the area. Quite unexpectedly, the Nazi occupants caused such plan to be drafted, thus opening a new chapter in the district's history; this chapter, or rather episode, blatantly forgotten, carried a concept shocking in scale; if it had been implemented, it would have deprived Cracow's tenth district of virtually all former development. Had that happened, right-bank Cracow would have become a universal symbol of totalitarian gigantomania introduced to public space, a worthy rival for Bavarian projects of the 1930s.¹²

Urban Development and Development-and-Construction Issues in Zakrzówek under Nazi Occupation

The occupant's Cracow-related urban development measures would most usually reflect propositions drafted by a team under Kazimierz Dziewoński in the years 1934–1939.¹³ With regard to territories on the River Vistula—Dębni, Zakrzówek and further upstream—afforestation works were planned to improve the city's climate by introducing a natural protective barrier against humidity-carrying western winds. Other construction plans included a navigable canal connecting the Rivers Vistula and Oder, and a harbor on the Vistula.¹⁴ The project included a component of continued regulation of the River Wilga, the effort initiated in the wake of flooding which had hit Cracow in 1939 and 1940. The flood of 1940 was caused i.a. by the failure to complete the embankments along a section ca. 200 m long on the right bank of the River Vistula, near the Wilga estuary. Embankment works would be ultimately completed in 1943.¹⁵ The investment had

O ile na początku okupacji Kraków, pomimo statusu stolicy GG, traktowany był jako miasto stołeczne obszaru okupowanego, o tyle w roku 1940, po klęsce Francji, trafił – wraz ze Strasburgiem i z Luksemburgiem – na listę tzw. *Gauhauptstädte*, czyli miast, których przestrzeń zamierzano przekształcić w duchu typowym dla hitlerowskiej urbanistyki. Z założenia takie miasto winno posiadać monumentalne forum z budynkami partyjnymi i siedzibą reprezentanta władz państwowych, a także halę i plac służące do publicznych zebrań i manifestacji. Tego typu *Gau-Forum*, usytuowane w centrum większego układu, miało być obudowane gmachami użyteczności publicznej oraz obiektami handlowymi. Program takiej organizacji przestrzeni głównych miast Rzeszy, ogłoszony w 1937 pod nazwą „*Neugestaltung deutsche Städte*”, objął 40 największych miast, w tym Berlin, Monachium i Norymbergę, a po Anchlussie Austrii także Linz. Dołączenie do nich Krakowa jako stolicy GG usytuowało miasto w centrum uwagi niemieckich planistów, którzy realizowali zasadę niemczenia zajętych przez Rzeszę kluczowych miast i szukali odpowiednich terenów do zrealizowania pełnych rozmachu wizji¹⁶.

W odniesieniu do Krakowa taka rola przypadła w pierwszym rządzie Hubertowi Ritterowi, który – protegowany przez Richarda Rattintera, rządowego radcę budowlanego i zaufanego doradcę do spraw artystycznych generalnego gubernatora Hansa Franka – przybył do miasta jesienią 1940 jako pełnomocnik ds. *Generalbebauungsplan von Krakau*. Punktem wyjścia do dalszych prac planistycznych stał się dlań przedwojenny plan rozwoju miasta opracowany w latach 1934–1939 pod kierunkiem Kazimierza Dziewońskiego. Przy pomocy polskich współpracowników, a pod koniec już w pojedynkę, w Lipsku, przygotował on *Der Generalbebauungsplan von Krakau*, ukończony wiosną 1941. Końcowa faza prac Rittera przebiegała w atmosferze konfliktu z działającą w Krakowie od roku 1940 *Baudirektion des Generalgouverneurs*. Stojący na jej czele *Oberbaurat Otto Hofer* od października tegoż roku pracował nad koncepcją tzw. *Deutschesviertel*, który miał być zlokalizowany na Błoniach i był – przynajmniej co do lokalizacji – koncepcją konkurencyjną w stosunku do pomysłów Rittera. Te nie znalazły zresztą uznania osób najbardziej w Krakowie wpływowych: dwóch kolejnych *Stadthauptmännern*: Karla Schmidta i Rudolfa Pavlu oraz gubernatora Hansa Franka¹⁷.

Rzeczywisty stan zagospodarowania Zakrzówek w pierwszych latach okupacji dobrze obrazuje podkład kartograficzny zastosowany do przedstawienia planu niemieckiej dzielnicy rządowej *Deutschesviertel* na Błoniach (ryc. 1)¹⁸. Chociaż jest ogólnikowy, eksponuje główne tereny zurbanizowane i najważniejsze elementy zabudowy. Najintensywniej zabudowana była oczywiście część wschodnia, w miejscu jej styku z Dębnikami i Ludwinowem. Na zachód zabudowa koncentrowała się wzdłuż ul. Twardowskiej

considerably reduced the flood risk, a centuries-old scourge for Dębni, Zakrzówek and Ludwinów.

In the early days of Nazi occupation, Cracow—despite its GG capital status—was considered the capital city of the entire occupied territory. Yet in the year 1940, after the downfall of France, it joined Strasbourg and Luxembourg on the list of so-called *Gauhauptstädte*—cities earmarked for spatial transformation in ways typical for Nazi urban solutions. Pursuant to the fundamental premise, every city listed was to be expanded to include a monumental forum, complete with a party building and seat of state authorities, as well as a giant hall and public assembly and parade space. Placed at the center of a larger development project, the *Gau-Forum* was to be surrounded with public and commercial buildings. Announced in 1937 as “*Neugestaltung deutsche Städte*,” this spatial planning program intended for main conurbations of the Reich included forty of her largest cities, including Berlin, Munich and Nuremberg, as well as Linz—following the annexation (*Anschluss*) of Austria. Expanding the list to include Cracow as the GG capital placed the city in the crosshairs of German planners’ attention; responsible for implementing the rule of Germanizing key cities seized by the Reich, they were on the constant lookout for locations matching their bold visions.¹⁶

In Cracow, the role was chiefly assigned to Hubert Ritter; protégé of Richard Rattinger, governmental construction counsellor and trusted advisor in matters of art to governor-general Hans Frank, he arrived in 1940 as plenipotentiary for the *Generalbebauungsplan von Krakau*. The pre-war city development plan drafted in the years 1934–1939 under Kazimierz Dziewoński became his starting point for further urban planning efforts. Originally assisted by Polish co-workers, later working solo in Leipzig during the final drafting stages, he came up with his *Der Generalbebauungsplan von Krakau*; it was ready in the spring of 1941. The concluding phase of Ritter’s work was tinted with conflict with the *Baudirektion des Generalgouverneurs*, a body in operation in Cracow from the year 1940 onwards. Head of the authority *Oberbaurat Otto Hofer* had since October 1940 been working on the so-called *Deutschesviertel* concept; the *Viertel*, or German Quarter, was to be located in the vast meadow of Błonia, the project itself in opposition to Ritter’s ideas, if only in terms of location. Notably, Ritter’s concepts were not popular with the most influential people in Cracow: the two successive *Stadthauptmänner*, Karl Schmid and Rudolf Pavlu, and governor-general Hans Frank.¹⁷

The actual condition of urban development achievements in the Zakrzówek area is well-illustrated by the background map used to present plans for the *Deutschesviertel* governmental German district across the Błonia meadow (see Fig. 1).¹⁸ While rather general, it accentuates main urbanized areas and key planning components. It goes without saying that the district was best-developed in its eastern part, at the junction with Dębni and Ludwinów. Westward development extended mainly along Twardowskiego Street, ap-



Ryc. 1. Fragment planu *Deutsches Viertel Krakau* ukazujący Zakrzówek; oryginał w zbiorach Archiwum Narodowego w Krakowie, Zbiór Kartograficzny, sygn. Okup. 8; repr. [w:] D. Schenk, *Krakauer Burg. Wawel jako ośrodek władzy generalnego gubernatora Hansa Franka w latach 1939–1945*, Kraków 2013, s. 110.

Fig. 1. Excerpt from the *Deutsches Viertel Krakau* plan, showing Zakrzówek; original copy preserved in the collection of the National Archives in Cracow, Cartographic Records Collection, Ref. No. Okup. 8; reproduced [in:] D. Schenk, *Krakauer Burg. Wawel jako ośrodek władzy generalnego gubernatora Hansa Franka w latach 1939–1945*, Cracow 2013, p. 110.



Ryc. 2. Fragment planu podziału Krakowa na dzielnice mieszkaniowe uwzględniający północną część Zakrzówka; oryginał w zbiorach Muzeum Historycznego Miasta Krakowa, sygn. MHK 77-VII; repr. [w:] M. Bednarek et al., *Kraków. Czas okupacji 1939–1945*, Kraków 2012, s. 134, il. 206; fot. M. Janikowska.

Fig. 2. Excerpt from the plan of partitioning Cracow into housing districts, north section of Zakrzówek included; original copy preserved in the collection of the Historical Museum of the City of Cracow, Ref. No. MHK 77-VII; reproduced [in:] M. Bednarek et al., *Kraków. Czas okupacji 1939–1945*, Cracow 2012, p. 134, ill. 206; photo by M. Janikowska.

go, a uzupełniały ją większe (koszary) lub mniejsze (klasztor Salvatorian) enklawy, wyraźnie wydzielony obszar strzelnicy wojskowej oraz nieśmiało wkraczająca w sferę pól uprawnych zabudowa ul. Zielnej Bocznej (obecnie Pawlickiego). Skonfrontowanie tego planu z planami przedwojennymi, obejmującym część Zakrzówka niemieckim planem podziału miasta na dzielnice mieszkaniowe (z początku okupacji; ryc. 2)¹⁹, a nade wszystko ze szczegółowym planem Krakowa w skali 1:20 000 wykonanym w okresie okupacji (ryc. 3) pozwala stwierdzić, że w zakresie budownictwa na Zakrzówku nie przeprowadzono w tym czasie żadnych znaczących inwestycji budowlanych²⁰.

Mogło być jednak inaczej, koncepcja Rittera bowiem dotyczyła Zakrzówka bezpośrednio. Co zastanawiające, w literaturze jako miejsce jej realizacji podawane są na ogół wyłącznie Dębni (względnie Dębni z Ludwinowem), jest to jednak niewłaściwe i mylące, gdyż ignoruje zamierzoną likwidację istniejącej zabudowy i równoczesnego zajęcia pod zabudowę przyszłą nie tylko całych Dębni²¹, lecz także niemal całego (z wyjątkiem rubieży południowych, gdzie plan nie sięgał) Zakrzówka oraz znacznych fragmentów Ludwinowa, jak również zagospodarowanie na nowo skrawków kilku lewobrzeżnych dzielnic usytuowanych nad Wisłą. Zdecydowana większość przedsięwzięcia miała się znaleźć na prawym brzegu Wisły, gdzie powierzchniowy udział Dębni i Zakrzówka można określić w proporcjach jako pół na pół. Wydaje się zatem wskazane, aby w przyszłości stosować bardziej precyzyjne określenie: „niemiecka dzielnica rządowa na Dębnikach i Zakrzówku”, świadczące o przywróceniu dawnej dzielnicy Zakrzówek należnej jej podmiotowości.

Reprezentacyjna dzielnica rządowa w prawobrzeżnym Krakowie miała zająć ok. 250 ha i stanowić miejsce zatrudnienia dla ok. 10 tysięcy urzędników i funkcjonariuszy²². Rozmach inwestycji zdradzają rysunki, studia i szkice projektowe autorstwa Rittera oraz znana z fotografii makieta²³. Z materiałów tych wynika, że głównym punktem odniesienia dla kompozycji było wzgórze wawelskie, z zamkiem będącym siedzibą generalnego gubernatora. Chociaż projekt Rittera nie zakładał ingerencji w zabudowę wzgórze, to jednak zabudowa planowanej dzielnicy – stosunkowo niska i rozproszona na dużym obszarze – miała nie przesłaniać widoku na Wawel, pozostawiając go w roli krajobrazowej dominanty Krakowa. Jedynymi wyższymi elementami założenia miały być pojedyncze strzeliste wieże, usytuowane w takich miejscach, aby nie było wątpliwości co do ich roli jako swoistych znaków w przestrzeni miasta mających informować o zasięgu proponowanego układu (ryc. 4).

Ritter doskonale zdawał sobie sprawę, że kluczową rolę w funkcjonowaniu dzielnicy musi odegrać jej układ komunikacyjny, stąd ważnym elementem planu stały się dwie nowe (obok funkcjonującego już mostu Dębnickiego) przeprawy mostowe na Wiśle: na przedłużeniu ul. Dietla (w miejscu obecnego mostu Grun-

pendages including larger (army barracks) and smaller (Salvatorian monastery) enclaves; a clearly outlined military shooting range area; and buildings along Zielna Boczna (today: Pawlickiego Street), the latter shyly encroaching upon arable fields. A comparison of the afore-explained plan with pre-war layouts, the German proposition including parts of Zakrzówek in a design to partition the city into residential housing quarters (early occupation years; see Fig. 2),¹⁹ and—primarily—with a detailed plan of Cracow (scale: 1:20,000) drafted under Nazi occupation (see Fig. 3) allows a conclusion that no major construction projects had been carried out during the period.²⁰

Nonetheless, things might have well been different, Ritter's concept a direct reference to Zakrzówek as such. Curiously enough, while reference sources tend to quote Dębni only (or Dębni with Ludwinów) as the actual project site, such information is wrongful and misleading: it fails to recognize the planned demolition of all existing buildings or the annexation of the entirety of Dębni²¹ as well as virtually all of Zakrzówek (excepting its southern borders—the plan did not reach that far) and considerable parts of Ludwinów for the purposes of future development. It does not mention the redevelopment of slivers of several left-bank districts facing the Vistula. The greatest part of the project was intended for lands to the right of the river, where the respective shares of Dębni and Zakrzówek in terms of surface are practically identical. Consequently, the phrasing “governmental German district in Dębni and Zakrzówek” seems to be recommendable for future use; much more precise, it also accentuates the fact of due empowerment having been restored to the former district of Zakrzówek.

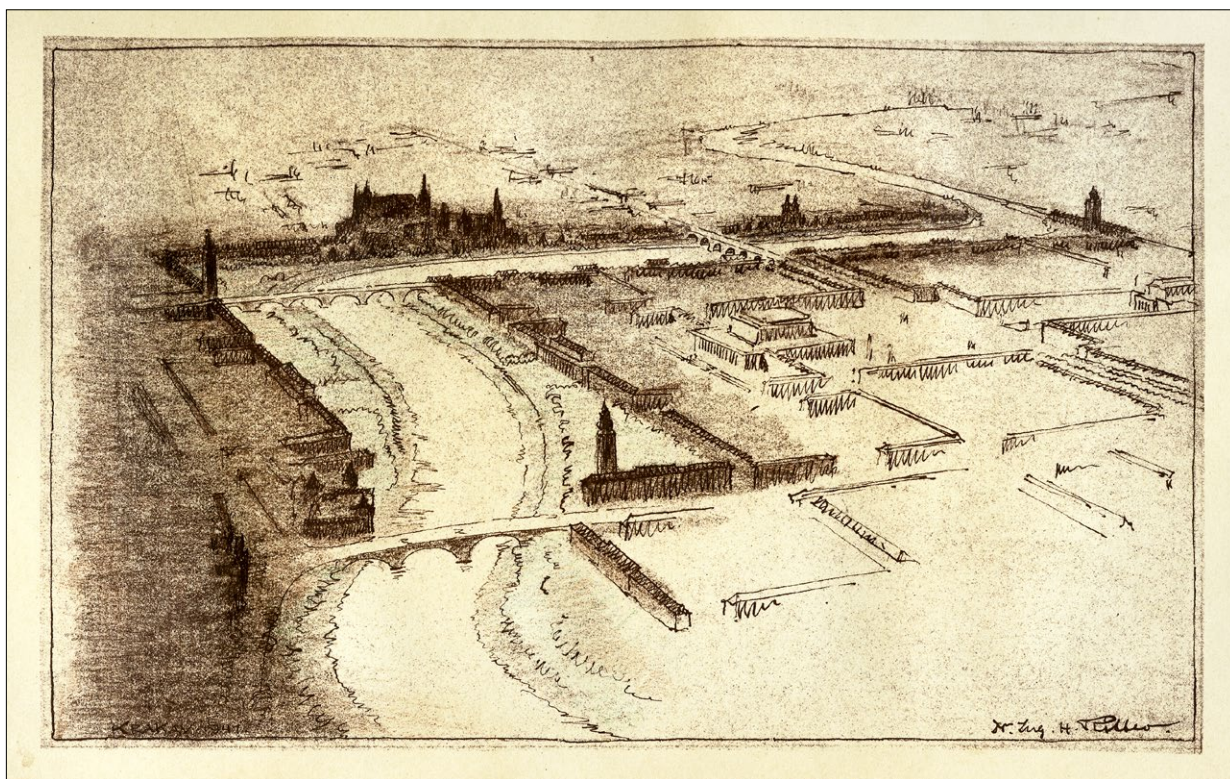
The grand governmental district in right-bank Cracow was to occupy approximately 250 ha, and employ around 10,000 officials and officers.²² The boldness of the development project is evident in the drawings, studies, and sketches by Ritter as well as in the mock-up, its image preserved in photographs.²³ All materials suggest that the Wawel Hill was the composition's main point of reference, the Castle occupied by the governor-general's seat. While Ritter's design assumed no interference with existing Hill development, plans for the district—its buildings mostly low and dispersed across considerable terrain—proposed that the quarter not obscure the view towards Wawel, sustaining its function of a landmark in Cracow's cityscape. The development was dotted with single soaring towers as the only tall elements, strategically placed at locations leaving no doubt as to their function: signs in urban space, as it were, notifying onlookers of the overall reach of the planned layout (see Fig. 4).

Ritter was very much aware that traffic solutions would be of key importance to the district's operability; consequently, his plan included an essential component: two new bridges over the River Vistula, in addition to the existing Dębnicki Bridge: one as an extension of Dietla Street (where Grunwaldzki Bridge stands today,



Ryc. 3. Zakrzówek na planie sytuacyjnym Krakowa z okresu okupacji; skala oryginału 1:20 000; oryginał w zbiorach autora.

Fig. 3. Zakrzówek on the site plan of Cracow under occupation; scale of the original: 1:20,000; original copy preserved in the author's private collection.



Ryc. 4. Szkic H. Rittera do projektu „Das Regierungsviertel” w Krakowie, 1941; oryginał w spuściźnie H. Rittera w Monachium; repr. [w:] J. Purchla, *Hubert Ritter i hitlerowskie wizje Krakowa*, „Rocznik Krakowski” 2005, t. 71, s. 178, il. 16.

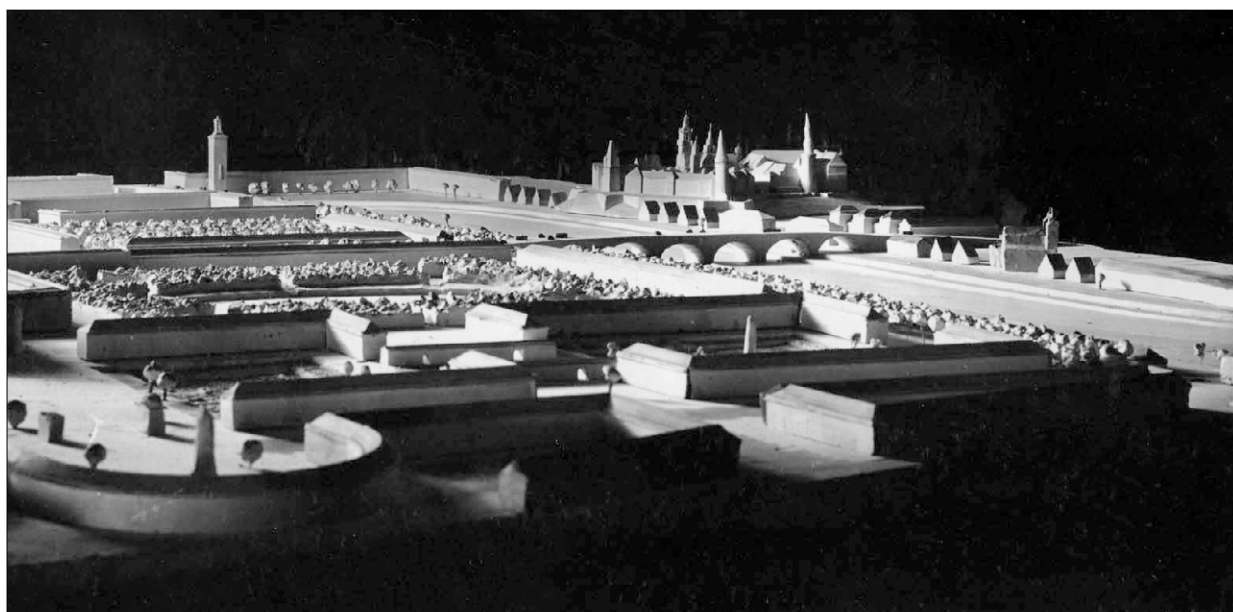
Fig. 4. H. Ritter's sketch for the design of *Das Regierungsviertel* in Cracow, 1941; original copy preserved as part of H. Ritter's legacy in Munich; reproduced [in:] J. Purchla, *Hubert Ritter i hitlerowskie wizje Krakowa*, „Rocznik Krakowski” 2005, vol. 71, p. 178, ill. 16.

waldzkiego; ryc. 5) i przy końcu ul. Kościuszki, tuż za klasztorem Norbertanek (ryc. 4). Wszystkie trzy mosty miały mieć zbliżony wygląd (z modularnymi przęsłami z półkolistymi arkadami)²⁴, co w praktyce musiałyby oznaczać dokonanie gruntownej przebudowy mostu Dębnickiego i likwidację jego kratownicowej konstrukcji (ryc. 6). Dzięki temu zabiegowi, nawiązując do kamiennych mostów z czasów imperium rzymskiego²⁵, projekt całości zyskiwał na harmonii i dystynkcji, tak pożądanymi w urbanistyce systemów totalitarnych.

Projekt Rittera zakładał szeroko zakrojone inwestycje na ogromnym obszarze prawobrzeżnej i na położonych nad Wisłą terytoriach lewobrzeżnej części miasta, na ogół wymagające wyburzeń na niespo-

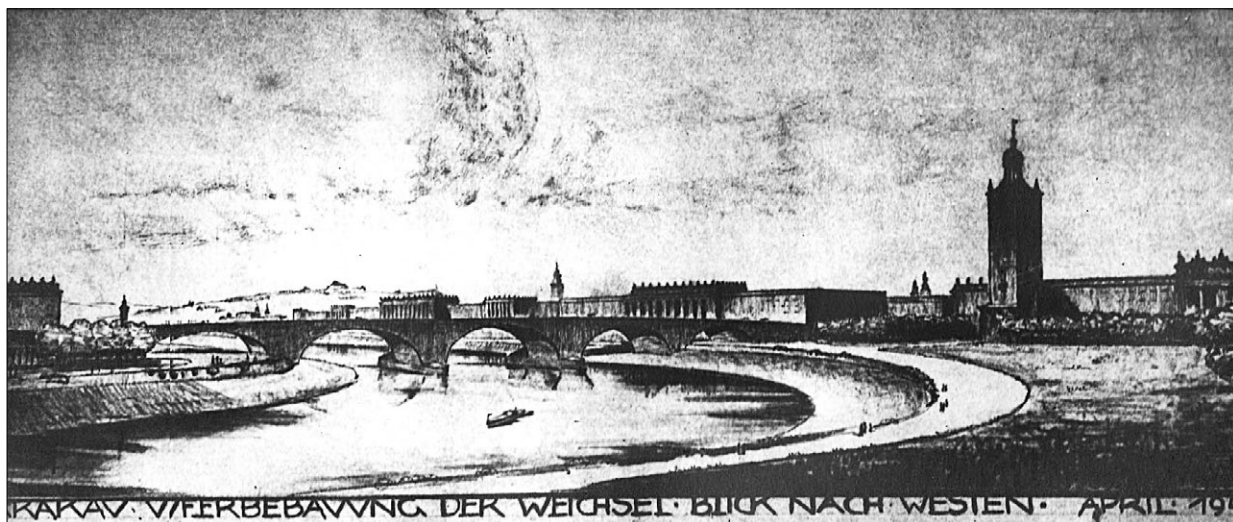
see Fig. 5), the other at the end of Kościuszki Street, right behind the Norbertine Sisters' monastery (see Fig. 4). All three bridges were to be similar in design (with modular, semi-circular arcade spans);²⁴ in practice, this would require a fundamental rebuilding of the Dębnicki Bridge and elimination of its truss structure (see fig. 6). Referencing the stone bridges of the Roman Empire,²⁵ the solution would yield a design of enhanced harmony and distinction, both properties hugely valued in the urban layouts of totalitarian systems.

Ritter's design comprised extensive development projects across enormous territories to the right of the Vistula, as well as in the left-bank parts of the city



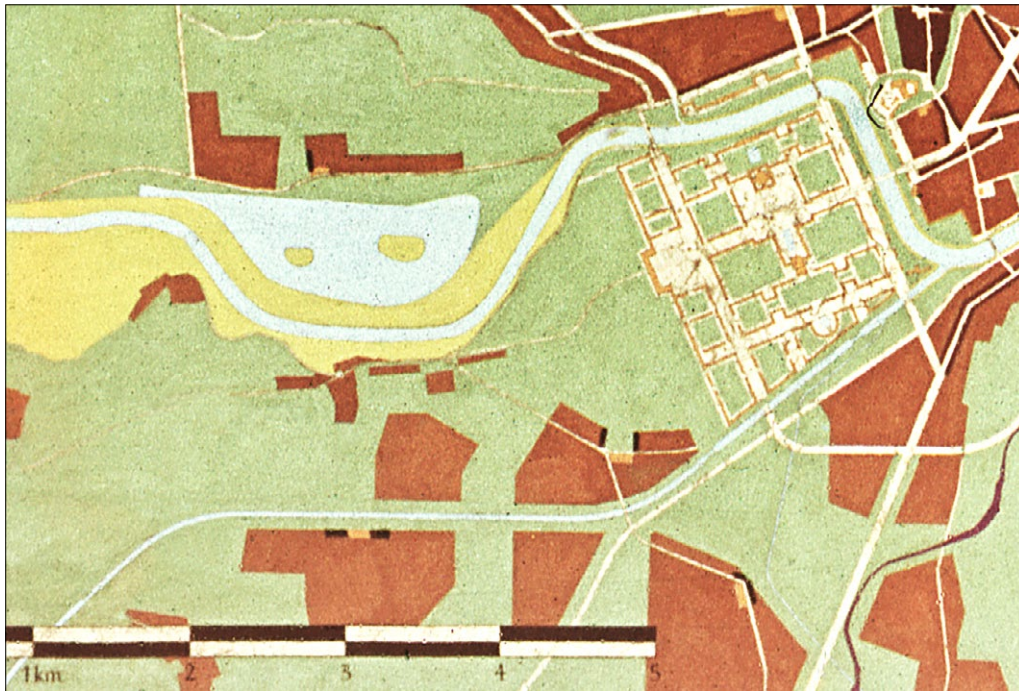
Ryc. 5. Planowany przez H. Rittera most na przedłużeniu ul. Dietla – fragment modelu „Das Regierungsviertel” z 1941; na pierwszym planie dzielnica rządowa, w głębi Wawel; oryginał w spuściźnie H. Rittera w Monachium; repr. jak w ryc. 4, s. 181, il. 18.

Fig. 5. The bridge designed by H. Ritter as an extension of Dietla Street – excerpt from the 1941 *Das Regierungsviertel* model; government district in the foreground, Wawel Hill in the background; reproduced as in case of Figure 4, p. 181, ill. 18.



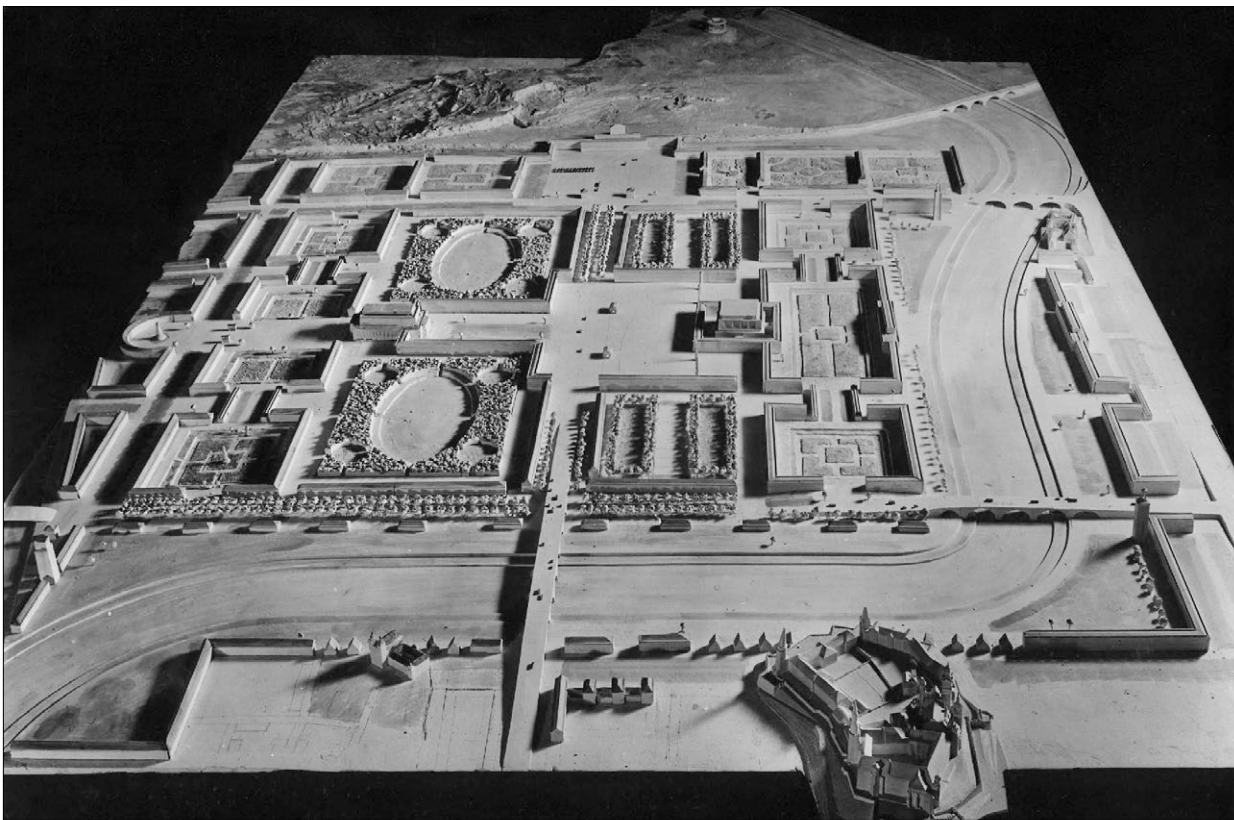
Ryc. 6. Most Dębnicki wedle koncepcji H. Rittera ze studium do projektu bulwarów nad Wisłą w ramach „Das Regierungsviertel” z 1941; widok spod Wawelu; repr. jak w ryc. 4, s. 182, il. 19.

Fig. 6. Dębnicki Bridge to H. Ritter's concept from the study for the design of boulevards along the River Vistula as part of the 1941 *Das Regierungsviertel*; view from the foot of Wawel Hill; reproduced as in case of Figure 4, p. 182, ill. 19.



Ryc. 7. Fragment „Der Generalbebauungsplan von Krakau” H. Rittera z 1941 z rozplanowaniem dzielnicy rządowej na Dębnikach i Zakrzówku; [w:] J. Purchla, *Paradoksy stołeczności*, [w:] idem (red.), *Kraków i Norymberga w cywilizacji europejskiej*, Kraków 2005, s. 215, il. 21.

Fig. 7. Excerpt from H. Ritter's 1941 *Der Generalbebauungsplan von Krakau*, including government district plans for Dębniki and Zakrzówek; [in:] J. Purchla, *Paradoksy stołeczności*, [in:] idem (ed.), *Kraków i Norymberga w cywilizacji europejskiej*, Cracow 2005, p. 215, ill. 21.



Ryc. 8. Model „Das Regierungsviertel” H. Rittera z 1941; na pierwszym planie Skalka (po lewej), most na przedłużeniu ul. Dietla (pośrodku) i Wawel (po prawej); oryginał w spuściźnie H. Rittera w Monachium; repr. jak w ryc. 4, s. 180, il. 17.

Fig. 8. H. Ritter's 1941 *Das Regierungsviertel* model; Skalka in the foreground (on the left), the bridge as an extension of Dietla Street (center) and Wawel Hill (on the right); original copy preserved as part of H. Ritter's legacy in Munich; reproduced as in case of Figure 4, p. 180, ill. 17.

tykaną dotąd w dziejach miasta skalę. Musiałyby one objąć całe Dębniki, znaczącą część Zakrzówek i usytuowane blisko zakola Wisły obrzeża Ludwinowa, a w pewnym stopniu także nadrzeczne tereny Kazimierza, Stradomia, Nowego Świata i Półwsia Zwierzynieckiego. Główna część założenia, kształtu zbliżonego do kwadratu, miała się oprzeć o brzegi Wisły (od północy i wschodu), oś komunikacyjną od klasztoru Norbertanek ku Kapelance²⁶ (od zachodu) i boczną oś wschód–zachód od zakola Wisły w rejonie Ludwinowa ku Kapelance (od południa; ryc. 7). Na prawym brzegu Wisły miały ją uzupełniać dwa kompleksy zabudowy: większy, na planie zbliżonym do wydłużonego prostokąta, na przedpolu Skał Twardowskiego, oraz mniejszy, wycinkowy, trójkątnego kształtu, dopełniający zabudowę dzielnicy pomiędzy jej częścią zasadniczą a korytem uregulowanej Wilgi. Inwestycje na lewym brzegu miały polegać na wprowadzeniu zabudowy linearnej, korespondującej z zabudową na prawym brzegu i stanowiącej wraz z nią geometryczną „ramę” dla dwukrotnie na tym obszarze zakręcającego koryta Wisły (ryc. 8). Warto podkreślić, że w tym ciągu zamierzano pozostawić dwa zespoły klasztorne o dużej wadze historycznej i artystycznej: Norbertanek na Zwierzynicy i Paulinów na Skałce, pomimo że obydwa zaburzały idealny linearny ciąg zabudowy lewego brzegu Wisły²⁷.

Szczególna rola w kompozycji dzielnicy przypadła mostowi na przedłużeniu ul. Dietla, który stał się główną osią komunikacyjną założenia, wyprowadzającą ruch z centrum miasta do nowej dzielnicy i krzyżującą się z poprzeczną osią komunikacyjną (wiodącą w linii prostej od mostu na Wiśle w rejonie norbertanek ku Kapelance, a w konsekwencji ku Kobierzynowi), kończącą się rozległym prostokątnym placem poprzedzającym monumentalny gmach (budynek dworca²⁸) usytuowany u stóp Skał Twardowskiego. Równocześnie główna oś komunikacyjna nie była wcale główną osią kompozycyjną założenia, ta bowiem przebiegała w poprzek osi komunikacyjnej, a zarazem równoległe do koryta Wisły pod Wawelem. Oś poprzeczna była jednocześnie osią symetrii zasadniczej części założenia. Na osi tej usytuowane zostały dwa najwyższe obiekty dzielnicy (pominąwszy wieże) w postaci monumentalnych gmachów publicznych (jednym z nich była Festhalle²⁹), ulokowanych na dwóch końcach głównego placu o kształcie dwóch prostokątów, z których większy (zbliżony formą do kwadratu) znajdował się od północy, a mniejszy, stanowiący 1/3 północnego, od południa. Po bokach obu części placu znajdowały się duże kwartały zabudowy z ciągłą zabudową obrzeżną i wypełniającą ich wnętrza zielenią – w formie regularnych ciągów drzew formowanych w pary prostokątów (w części północnej) lub okalających centralnie usytuowane, eliptyczne areny (w południowej). Zieleń miała się również pojawić wewnątrz pozostałych kwartałów zabudowy całego założenia (w postaci niskich, geometrycznych parterów) oraz wzdłuż głównej osi komunikacyjnej i przecinającej się z nią ul. Konopnickiej (w postaci usytuowanych po obu stronach drogi alei drzew).

facing the river, practically all requiring demolition of existing buildings on an unprecedented scale. Construction works would have to span the entire district of Dębniki, a major part of Zakrzówek, Ludwinowo borderlands close to the river bend, and Vistula-facing parts of Kazimierz, Stradom, Nowy Świat, and Półwsie Zwierzynieckie. The nearly square-shaped central part of the development was to be flanked by banks of the Vistula (to the north and east), the traffic passageway from the Norbertine Sisters' monastery towards Kapelanka²⁶ (to the west), and the lateral west-to-east route from the bend in the Vistula near Ludwinów towards Kapelanka (to the south, see Fig. 7). To the right of the river, the development was to be supplemented by two appendages: one larger, its shape resembling an elongated rectangle, located on Twardowski Rocks (Skały Twardowskiego) foreground; the other one smaller, a triangular sliver augmenting the district between its core section and the regulated Wilga riverbed. Left-bank projects would involve the introduction of linear development matching that of the opposite bank, both jointly constituting a geometrical “frame” for the local two meanders of the River Vistula (see Fig. 8). Notably, two monastic complexes, both of great historical and artistic value, were to be preserved as part of the solution, albeit both the Norbertine Sisters' (Zwierzyniec) and Pauline Fathers' (na Skałce) monasteries distorted the perfect linear development sequence along the River Vistula's left bank.²⁷

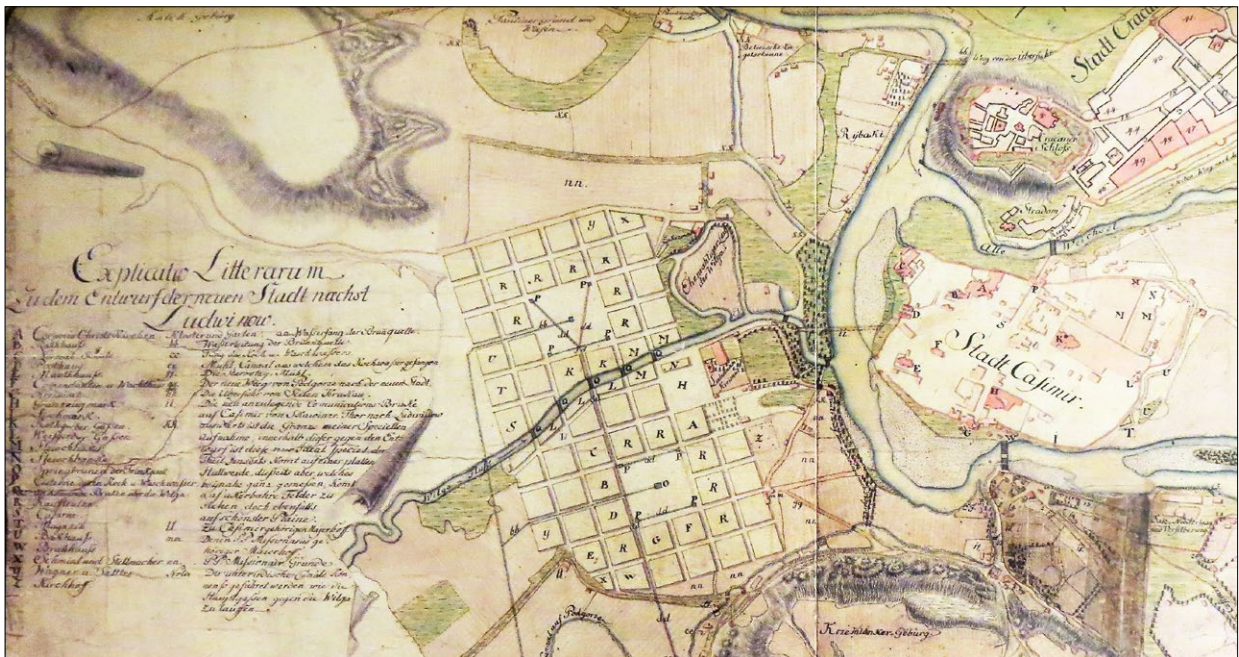
Particular function was assigned to the bridge in the extension of Dietla Street; it became the main passageway for the new layout, guiding traffic out of the city center to the new district, intersecting with the lateral route (which led along a straight line from the bridge on the Vistula near the Norbertine Sisters' monastery towards Kapelanka, then Kobierzyn), and terminating in a vast rectangular square in front of the monumental building (railway station)²⁸ at the foot of Twardowski Rocks. Notably, the main traffic passageway was not the composition centerline for the development layout; that was perpendicular to the traffic passageway and parallel to the Vistula riverbed at the foot of Wawel Hill. The lateral route was also the centerline for the fundamental section of the layout. Towers aside, two of the tallest buildings in the district—monumental public buildings, one being the Festhalle,²⁹ were located along its line, at two respective ends of the main square, both rectangular, the larger one (its floor plan closely resembling a square) to the north, the smaller one (roughly one third of the other one in size) to the south. Both sides of the square were flanked with large quarters, terraced and filled with greenery: in regular avenues formed into paired rectangles (in the north section), or surrounding centrally located, elliptical arenas (in the south section). Shrubbery (in low geometric parterre forms) was also planned for the remaining quarters throughout the solution, as well as along the main traffic passageways intersecting Konopnickiej Street (foliage avenues on either side of the road).

Jacek Purchla, upubliczniając koncepcje Rittera, zauważył ich zależność od wcześniejszych, przedwojennych wizji Kazimierza Dziewońskiego oraz wpływ na projekty przedstawione w roku 1953 w ramach konkursu na „rozplanowanie terenów otoczenia Wawelu”³⁰. Omawiając projekty planowanego przez Rittera *Regierungsviertel*, trzeba wspomnieć, że przeszło półtora wieku wcześniej władze austriackie zainicjowały, w odniesieniu niemal do tego samego obszaru, stworzenie projektu budowy miasta Ludwinów, znanego z planu sporządzonego w 1779 przez Charles’a de Hoeferna (ryc. 9)³¹. Pomimo sporej różnicy czasu opracowania obu koncepcji, wiele je łączy, poczynając od planistycznego rozmachu, który – w miejscowych warunkach i ówczesnych realiach historycznych³² – niewątpliwie przyczynił się do ostatecznego zaniechania realizacji obu projektów³³. Z ich rozmachem wiąże się kwestia radykalnego stosunku twórców do zastanych struktur urbanistycznych i zabudowy – obydwa w równym stopniu je ignorują. Ten sposób myślenia można uznać za typowy dla koncepcji urbanistycznych państw rządzonych silną ręką przez władze nie liczące się z potrzebami i głosem lokalnej społeczności. Wspólnymi cechami formalnymi projektów są monumentalizm form architektonicznych i układów urbanistycznych, podporządkowanie zabudowy przestrzeniom publicznym, a także geometryzacja i regularność kształtów bloków zabudowy oraz stosowanie długich osi i podporządkowanie całości wyraźnej osi symetrii.

Być może za pierwsze (i zarazem... ostatnie) posunięcie zmierzające ku realizacji wizji Rittera należy uznać podjętą przez władze okupacyjne 1 czerwca 1941 – czyli tuż przed agresją Niemiec na Związek Radziecki – decyzję dotyczącą rozszerzenia Krakowa o kolejne jednostki administracyjne, usankcjonowane po wojnie przez władze polskie³⁴. Decyzja ta powodowana była przekonaniem, że dotychczasowe granice stanowią zbyt ciasne ramy dla rozwijającego się miasta, a nadana mu funkcja głównego ośrodka administracyjnego GG wymaga stworzenia warunków do przyszłego rozwoju. W rezultacie powierzchnia Krakowa, wynosząca po ustanowieniu Wielkiego Krakowa 46,9 km², zwiększyła się aż do 168,39 km². Co istotne w kontekście Zakrzówka, wobec przyłączenia do miasta od strony południowej m.in. Łagiewnik, Borku Fałęckiego, Kobierzyna, Skotnik i Pychowic, przestał on pełnić funkcję dzielnicy przygranicznej Krakowa i znalazł się w jego wewnętrznym rdzeniu (ryc. 10)³⁵. Dla ewentualnej realizacji pomysłu Rittera miało to, jak sądzę, dość istotne znaczenie, gdyż nowe dzielnice zewnętrzne zaczęły odgrywać rolę swoistego bufora bezpieczeństwa dla planowanej dzielnicy rządowej, mogącej liczyć od południa na ochronę oddziałów różnych formacji stacjonujących nie tylko w koszarach na Zakrzówku³⁶, lecz także np. we wcielonym wówczas do Krakowa Kobierzynie. Poza tym powiększone miasto mogło być objęte regulacjami i restrykcjami obowiązującymi na całym dużym obszarze.

Describing Ritter’s concepts in his publications, Jacek Purchla pointed to their dependence on Kazimierz Dziewoński’s early pre-war visions, as well as their influence on designs presented in 1953 as part of the “Planning and Design for Areas Surrounding the Wavel Hill” competition.³⁰ When discussing the design of the *Regierungsviertel* as planned by Ritter, it has to be pointed out that over one and a half centuries before, Austrian authorities came up with a project to draft a development plan for the town of Ludwinów based on a 1799 layout by Charles de Hoefern (see Fig. 9),³¹ well-nigh in the same area. Despite the considerable length of time separating the original dates of the two concepts, they share multiple features, not least the boldness and splendor in urban planning, which—given the local conditions and contemporaneous historical reality³²—had without a doubt ultimately become a contributing factor to both projects being abandoned.³³ Their boldness ties in with the designers’ radical approach to existing development and urban structures—both propositions are equally consistent in overlooking them altogether. This way of thinking may be recognized as typical for urban planning notions in states ruled with an iron fist by authorities not taking into account any local needs or the *vox populi*. Formal properties shared by both layouts include the monumentalism of architectural forms and urban structures; subjecting all development to public space; geometrization and regularity of shape and form; the use of long axes; and entire solutions defined by distinct centerlines.

Perhaps the first (and also the last) move to implement Ritter’s vision involved a decision made by the occupant authorities on June 1, 1941, on the eve of Germany’s aggression against the Soviet Union; under said decision, the city of Cracow was to be expanded to include successive administrative units; they would be recognized by Polish authorities after the war.³⁴ The decision arose from a belief that Cracow’s former boundaries were insufficient to accommodate the dynamically evolving city, its function as the GG’s main administrative center requiring proper conditions for future development. As a result, Cracow’s area—totaling 46.9 km² after Greater Cracow had been established—grew to an enormous 168.39 km². The change was particularly meaningful to Zakrzówek, in that once i.a. Łagiewniki, Borek Fałęcki, Kobierzyn, Skotniki and Pychowice had been incorporated into the city to the south, Zakrzówek was no longer a frontier district, having been absorbed by the city’s inner core (see Fig. 10).³⁵ I believe this was considerably important to any potential plans to go ahead with Ritter’s proposition, as the new external districts became a safety buffer, as it were, for the planned government quarter, which could in turn count on protection to the south from assorted troops of different formations stationed in the army barracks of Zakrzówek³⁶ as well as those of Kobierzyn, incorporated into Cracow at the time as well. Furthermore, the expanded city could be subjected to legal regulations and restrictions introduced for the entire large area.



Ryc. 9. Fragment projektu nowego miasta na Ludwinowie jako fragment Planu Krakowa, Kazimierza i Podgórze sporządzonego w 1779 przez Ch. de Hoeferna; oryginał w Archiwum Narodowym w Krakowie, Zbiór Kartograficzny, sygn. II-13; repr. [w:] *Atlas historyczny miast polskich*, red. R. Czaja, t. 5: *Małopolska*, red. Z. Noga, z. 1: Kraków, red. Z. Noga, Kraków 2007, plansza 1.11.

Fig. 9. Excerpt of the design of the new town of Ludwinów as part of the 1779 Plan of Cracow, Kazimierz and Podgórze by Ch. de Hoefern; original copy preserved in the collection of the National Archives in Cracow, Cartographic Records Collection, Ref. No. II-13; reproduced [in:] *Atlas historyczny miast polskich*, ed. R. Czaja, vol. 5: *Małopolska*, ed. Z. Noga, b. 1: Kraków, ed. Z. Noga, Cracow 2007, chart 1.11.



Ryc. 10. Plan Krakowa ilustrujący zasięg terytorialny miasta po rozszerzeniu jego granic 1 czerwca 1941; Zakrzówek znajdował się w rejonie, gdzie na promieniu wykreślonego z Ryнку Głównego koła wpisano odległość w kilometrach (6 km); oryginał w zbiorach Muzeum Historycznego Miasta Krakowa; repr. [w:] J. Purchla, *Dzielnice dylematy Krakowa 1791–1991*, [w:] J. Purchla (red.), *Kraków – metropolia*, t. 2: *Dylematy rozwoju*, Kraków 2017, s. 17, mapa 5.

Fig. 10. Plan of Cracow depicting the city's territory upon expansion of its administrative borders as of June 1, 1941; Zakrzówek was located in the area of the distance (6 km) marking entered along the radius of the circle marked out from the Main Square; original copy preserved in the collection of the Historical Museum of the City of Cracow; reproduced [in:] J. Purchla, *Dzielnice dylematy Krakowa 1791–1991*, [in:] J. Purchla (ed.), *Kraków – metropolia*, vol. 2: *Dylematy rozwoju*, Cracow 2017, p. 17, map 5.

Wyczekiwanie, sceptycyzm, a w końcu zarzucenie realizacji monumentalnych projektów okupanci starali się rekompensować realizacją przedsięwzięć w skali mikro. Celem prowadzenia i nadzorowania prac budowlanych w mieście rozbudowali znacząco administrację, regulując ruch budowlany za pomocą nakazów i zakazów. W pierwszych latach nie zahamowało to znacząco inwestycji, jednak od agresji Niemiec na ZSRR wszelkie działania okupantów podporządkowane były potrzebom wojennym, co przełożyło się m.in. na restrykcje budowlane, skierowane głównie przeciwko budownictwu cywilnemu³⁷. Na Zakrzówku widocznym efektem takiej zmiany stało się zainstalowanie w roku 1943 w głównym budynku salwatorian przy ul. św. Jacka 16 niemieckiej Organizacji Todt, działającej na rzecz wojska: budującej i remontującej drogi, mosty, linie kolejowe i fortyfikacje. Co ciekawe, jej obecność na Zakrzówku okazała się dobrą przykrywką do prowadzenia w sąsiednich zabudowaniach tajnego nauczania, gdyż działalność Todt objęta była tajemnicą wojskową chroniącą jej nieruchomości przed ingerencją ze strony gestapo³⁸.

Główny nacisk w zakresie inwestycji okupanci kładli na dostosowanie istniejących budynków publicznych i mieszkalnych do potrzeb swoich rodaków i własnej administracji, modernizowanie, udrażnianie i ewentualne rozwijanie dotychczas funkcjonujących (lub podjętych) rozwiązań komunikacyjnych (zarówno w centrum, jak i w dzielnicach obrzeżnych; dla ruchu kołowego i pieszego) oraz tworzenie nowej zabudowy mieszkaniowej dla ludności niemieckiej. Ale i te ograniczone inwestycje w znikomym stopniu dotyczyły Zakrzówka, a sporadycznie terenów ościennych. Oprócz prac przy obwałowaniach i kanale Wilgi warto jeszcze wspomnieć o wybudowaniu – na przedłużeniu wytrasowanej wiosną 1943 i przebiegającej częściowo na Zakrzówku ul. Konopnickiej – obecnej ul. Kamińskiego³⁹. Prace przy niej, prowadzone głównie przez więźniów żydowskich i ukończone w roku 1944, przyniosły skutek w postaci przedłużenia Alej Trzech Wieszców i stały się kluczowym elementem ówczesnej obwodnicy, wyprowadzającej ruch z miasta na południowy wschód.

Latem 1944, w obawie przed wybuchem powstania w Krakowie, Niemcy zaczęli tworzyć w mieście system rejonów obrony i samodzielnych punktów oporu. W ramach tych działań, w obawie przed zbombardowaniem lotnisk w Rakowicach i Czyżynach, utworzono prowizoryczne lotniska, z których jedno powstało nad Wisłą, na lewym jej brzegu, u wylotu ul. Dietla⁴⁰. Dla mieszkańców Zakrzówka, zwłaszcza jego północnej części, sąsiedztwo takie stanowiło realne zagrożenie wzmocnionymi nalotami bombowymi.

Poza opisanymi przedsięwzięciami o charakterze infrastrukturalnym trudno wymienić inwestycje budowlane, które na trwałe wzbogaciłyby krajobraz architektoniczny tej części miasta (zarówno Zakrzówka, jak i dzielnic ościennych). Nie można uznać za taką niewielkiej kaplicy wotywniej w stylu „swojskim” z roku

Occupants attempted to make up for the anticipation, skepticism and—ultimately—abandonment of all monumental designs by embarking upon micro-projects. With proper management and supervision of urban construction works in mind, they expanded local administrative structures substantially, regulating all construction traffic by applying a series of orders and bans. While the move did not manifestly obstruct development projects in the early years, once Germany had attacked the USSR all occupant actions were defined by the war effort, which speedily translated into, i.a., building restrictions, mainly affecting civilian construction projects.³⁷ For Zakrzówek, manifest outcomes of the change meant that the seat of Todt, a German army maintenance organization, was set up in the main building of the Salvatorian monastery at 16 św. Jacka Street; Todt was responsible for building and repairing roads, bridges, railway lines and fortifications. Interestingly, its presence in Zakrzówek proved to be an excellent coverup for covert education classes organized in neighboring buildings, as all Todt activities were classified under military secrecy rules, and as such all its buildings and other property were safeguarded against gestapo intervention.³⁸

In terms of the overall development effort, the occupants attached greatest importance to adapting existing public and residential buildings to the needs of compatriots and their own administrative structures; modernizing, streamlining, and—wherever possible—expanding traffic solutions, both operational and planned, for vehicular and pedestrian traffic alike; and developing new housing for German residents. However curbed, these projects applied to Zakrzówek to a limited extent only, and were no more than sporadic in neighboring districts. Apart from works on embankments and the Wilga canal, other noteworthy efforts include the extension of Konopnickiej Street (today: Kamińskiego), marked out in the spring of 1943 and running through parts of Zakrzówek.³⁹ Carried out largely by Jewish prisoners and completed in the year 1944, construction works on Konopnickiej Street resulted in an extension to the Trzech Wieszców Avenue—a key component of the contemporaneous ring-road, guiding traffic out of the city to the southeast.

Fearful of an insurgence breakout in Cracow, the Germans began developing a system of defense zones and isolated resistance points in the city in the summer of 1944. Out of concern that the Rakowice and Czyżyny airfields might be bombed, afore-described preparatory works included the organization of temporary airfields, one to the left of the River Vistula, at the end of Dietla Street.⁴⁰ To the residents of Zakrzówek, its northern parts in particular, such changes to the neighborhood considerably increased the bomb raid risk.

The aforementioned infrastructural projects apart, one would be hard-pressed to list any construction projects as lasting contributions to the architectonic cityscape in this part of Cracow (Zakrzówek or neighboring districts). The criterion does not apply to the small “local style” votive

1944 w sąsiadujących z Zakrzówkiem Pychowicach (stanowiących już wtedy część Krakowa), bo – chociaż udana w sensie architektonicznym – rok później została rozbudowana, a w latach 1958–1962 zastąpiona nową, znacznie większą świątynią⁴¹.

Zakończenie

Druga wojna światowa zakończyła się dla mieszkańców Zakrzówka później niż dla krakowian zza Wisły – kiedy na Wawelu powiewała już biało-czerwona flaga, Zakrzówek i Dębniaki ciągle okupowali Niemcy. Wieczorem 18 stycznia 1945, tuż przed opuszczeniem prawobrzeżnego Krakowa, wysadzili most Dębnicki⁴², a spowodowany wybuchem podmuch uszkodził wiele domów, także na prawym brzegu rzeki. Nazajutrz rano Niemcy otrzymali rozkaz odwrotu, a trzy godziny później żołnierze radzieccy pojawili się na Dębnikach. Niebawem wyzwolenie od niemieckiego okupanta stało się także udziałem Zakrzówka⁴³.

Wysadzenie mostu Dębnickiego uznać można za wydarzenie symboliczne. Z jednej strony był to ostatni już bodaj akt terroru niemieckiego okupanta względem mieszkańców tej części Krakowa, z drugiej przyniósł jednak wyjątkowo dotkliwe i długotrwałe skutki, na 7 kolejnych lat pozbawiając Dębniaki, Ludwinów i Zakrzówek trwałej przeprawy mostowej na lewobrzeżną część miasta⁴⁴. Zakończona w roku 1952 budowa nowego mostu Dębnickiego, przy równoczesnym ciągłym braku przeprawy na przedłużeniu ul. Dietla, nie zmieniła faktu, że Zakrzówek przez pierwsze dziesięciolecia po II wojnie światowej wciąż oczekiwał na swoje „pięć minut”, pozostając „dzielnicą przyszłości”. Okazało się, że nie tylko Austro-Węgry i II Rzeczpospolita, lecz także GG nie zdołały wykorzystać miastotwórczego potencjału, jakim dysponował. Ostatecznie X dzielnica Krakowa wyszła z II wojny światowej obronną ręką, pozostając na uboczu traumatycznych wydarzeń wstrząsających okupowanym miastem. Nie zmieniły tego również plany autorstwa Huberta Rittera, ostatecznie niezrealizowane.

Przed ponad ćwierćwieczem Piotr Krakowski w pierwszym zdaniu przywołanej we wstępie książki pisał: „Na samym początku rodzi się pytanie, czy w ogóle warto zajmować się sztuką nazistowską i pisać o niej”. Odpowiedź z perspektywy lokalnej – ot, choćby krakowskiego Zakrzówka – wydaje się oczywista, gdyż trudno sobie wyobrazić pisanie dziejów danego miejsca bez zwrócenia uwagi na fakty z okresu okupacji. W warstwie realnych działań budowlanych okupacja na Zakrzówku nie przyniosła istotnych zmian, ale w warstwie zamierzeń i planów wciągnęła tę cichą i zaniedbaną dzielnicę w główny nurt urbanistyki Trzeciej Rzeszy. Skala i rozmach planowanych przekształceń doskonale pokazały bezrefleksyjny i beznamietny stosunek nazistów do lokalnego dziedzictwa i bezwzględne podporządkowanie działań planistycznych ideologii i będącej jej emanacją wizji. Projekt

chapel, built in 1944 in Pychowice, a district of Cracow at the time already, and a neighbor to Zakrzówek; while architecturally attractive, it was reconstructed one year later, only to be replaced with a new and much larger sanctuary in the years 1958–1962.⁴¹

Conclusion

Residents of Zakrzówek welcomed the end of World War II later than their compatriots from across the River Vistula—Germans continued to occupy Zakrzówek and Dębniaki when a white-and-red flag was flown from the ridges of the Wawel Castle. In the evening of January 18, 1945, immediately before leaving right-bank Cracow, the occupants blew up the Dębnicki Bridge;⁴² the blast damaged multiple houses, also to the right of the river. The following morning, Germans were ordered to retreat; three hours later, Soviet troops marched into Dębniaki. Soon thereafter, Zakrzówek would be freed from German occupants as well.⁴³

Blowing up the Dębnicki Bridge may be interpreted as an act of symbolic importance. On the one hand, this was well-nigh the final act of terror by the German occupant in this part of Cracow; on the other, it caused exceptionally destructive, long-term damage, leaving Dębniaki, Ludwinów and Zakrzówek without a permanent bridge crossing to left-bank Cracow for seven long years.⁴⁴ Completed in 1952, construction works on the new Dębnicki Bridge—in view of a bridge still missing at the end of Dietla Street—did little to change the fact that over the early decades after the Second World War, Zakrzówek continued to look out for its “five minutes,” remaining a “district of the future.” As it turned out, Austria-Hungary and the Second Polish Republic had been joined by the GG in a failure to tap the urban development potential of the district of Zakrzówek. Ultimately, Cracow’s tenth district emerged from the war unscathed, having remained on the sidelines of traumatic turbulence rocking the city under Nazi occupation. Ultimately abandoned, Hubert Ritter’s propositions would not change the district’s circumstances either.

Over twenty-five years ago, Piotr Krakowski wrote in the opening sentence of the book mentioned in the Introduction hereto: “The first question is, whether it is at all worthwhile to explore or write about Nazi art.” From a local perspective—that of Cracow’s Zakrzówek, for example—the response seems self-evident: one cannot imagine the history of any given location to be penned with events of the occupation period summarily neglected. In terms of actual construction activities, the Nazi occupation of Zakrzówek brought no major change—yet in terms of aspirations and plans, this unassuming, derelict district was sucked into the vortex of the Third Reich’s core urban planning ambitions. The scale and boldness of all transformations planned were perfect in showcasing the Nazi occupants’ thoughtless and emotionless attitude to local heritage, and the ruthless subordination of all planning activities to ideology—and the

Rittera, pozornie utopijny, w ówczesnym systemie władzy mógł się ziścić. Pokazuje on, że nieskrępowana wyobraźnia twórcy może wydać owoce tyleż imponujące, co przerażające.

Już w pierwszym kroku, w wyniku niezbędnej niwelacji terenu, realizacja omówionego projektu oznaczałaby zubożenie prawobrzeżnego Krakowa o tak ikoniczne obiekty, jak niedawno wybudowany, modernistyczny kościół św. Stanisława Kostki na Dębnikach czy cenne kulturowo budowle Zakrzówka (dwór kapitulny, kaplica św. Bartłomieja) i Dębnik (m.in. pałac Lasockich czy zabudowa willowa w rejonie ul. Barskiej). Okupanci, nie licząc się z nikim i z niczym, działając na podbitej ziemi, mogli dowolnie szafować wartościami cennymi dla okupowanych. W przypadku krakowskiego Zakrzówka lokalne dziedzictwo ostatecznie przetrwało wojnę, wzbogacając się zarazem o interesujące, udokumentowane i niezrealizowane dziedzictwo nazistowskiego okrucieństwa w postaci projektu znanego europejskiego twórcy, za jakiego można uznać Rittera. Ostatecznie, z punktu widzenia historii urbanistyki i architektury, wobec braku większych strat w zabudowie (w tym także substancji zabytkowej) dzielnicy, przy równoczesnym dostarczeniu nauce materiału do pogłębionych badań nad urbanistyką Trzeciej Rzeszy, omówiony przypadek przyniósł – szczęśliwie i paradoksalnie – bilans zdecydowanie dodatni.

vision thereby emanated. Seemingly utopian, Ritter's project might have well seen daylight. It is ample proof that when unfettered, an architect's imagination may breed fruit impressive and terrifying in equal measure.

Already at step one, ground levelling essential to the project discussed would result in right-bank Cracow being deprived of such iconic developments as the recently completed, Modernist Saint Stanislaus Kostka Church in Dębniiki, or the culturally valuable buildings of Zakrzówek (Chapter Manor, St. Bartholomew's Chapel) and Dębniiki (i.a. the Lasocki Family Palace and old villa quarter in the Barska Street neighborhood). Paying heed to nobody and nothing, holding sway over lands seized, the occupants could do as they pleased with property valuable to the occupied. In case of Cracow's district of Zakrzówek, local heritage had ultimately survived the war, while taking new legacy on board: that of the fascinating, documented and unrealized heritage of Nazi atrocity—which the design by the eminent European author Ritter undoubtedly was. At the end of the day, from the standpoint of the history of urban planning and architecture, in view of the absence of any major damage to the district's local development (historical monuments included), and given the concurrent augmentation of scientific resources in terms of in-depth analyses of the Third Reich and her urban planning aspirations, the case in point yielded an overall positive balance, the outcome both fortunate and paradoxical.

Bibliografia / References

Archiwalia / Archive materials

Archiwum Narodowe w Krakowie:

Plan *Deutsches Viertel Krakau*. ANK, Zbiór Kartograficzny, sygn. Okup. 8.

Plan Krakowa, Kazimierza i Podgórze sporządzony w 1779 roku przez Charles'a de Hoeferna. ANK, Zbiór Kartograficzny, sygn. II-13.

Muzeum Krakowa (Muzeum Historyczne Miasta Krakowa):

Plan podziału Krakowa na dzielnice mieszkaniowe. MHMK, sygn. MHK 77-VII.

Plan Krakowa ilustrujący zasięg terytorialny miasta po rozszerzeniu jego granic w dniu 1 czerwca 1941 roku.

Spuścizna Huberta Rittera w Monachium:

Model „Das Regierungsviertel” w Krakowie z 1941 roku.

Studia i szkice autorstwa Huberta Rittera do projektu „Das Regierungsviertel” w Krakowie, 1941.

Zbiory prywatne Andrzeja Laskowskiego:

Plan sytuacyjny Krakowa z okresu okupacji w skali 1:20 000.

Teksty źródłowe / Source texts

Kędzior Andrzej, *W sprawie trwałego zabezpieczenia doliny Wisły i jej dopływów przed powodzią*, Kraków 1934.

Kubalski Edward, *Niemcy w Krakowie. Dziennik 1 IX 1939–18 I 1945*, Kraków–Budapeszt 2010.

Kwieciński Zdzisław, *Ochrona miasta Krakowa przed powodzią*, Kraków 1934.

Program inwestycyjny stol. król. miasta Krakowa na okres 1937/38–1943/44, Kraków 1938.

Ritter Hubert, *Der Generalbebauungsplan von Krakau*, [Leipzig 1941].

Ritter Hubert, *Krakau, die Stadt des General-Governments*, Monatshefte für Baukunst und Städtebau, Jhrg. 25, 1941, z. 4.

Opracowania / Secondary sources

Bednarek Monika, Gawron Edyta, Jeżowski Grzegorz, Zbroja Barbara, Zimmerer Katarzyna, *Kraków. Czas okupacji 1939–1945*, Kraków 2012.

Bednarek Monika, Zimmerer Katarzyna, *Okupanci. Niemcy w Krakowie 1939–1945*, Kraków 2017.

Broński Krzysztof, *Przemysł i rzemiosło w Krakowie i derykcie krakowskim w okresie okupacji niemieckiej 1939–1945*, [w:] Jacek Purchla (red.), *Kraków – metropolia*, t. 3: *Dziedzictwo*, Kraków 2018.

Broński Krzysztof, *Ruch budowlany w Krakowie pod okupacją hitlerowską*, „Rocznik Krakowski” 1987, t. 53.

Czocher Anna, *W okupowanym Krakowie*, Gdańsk 2011.

- Dąbrowa-Kostka Stanisław, *W okupowanym Krakowie*, Warszawa 1972.
- Dobesz Janusz L., *Wrocławska architektura spod znaku swastyki na tle budownictwa III Rzeszy*, Wrocław 1999.
- Firlet Elżbieta, *Zmiany przestrzenno-urbanistyczne Krakowa w latach 1939–2006*, [w:] Jerzy Wyrozumski (red.), *Nowe studia nad rozwojem miasta*, Kraków 2007.
- Grabowski Jan, *Zarząd miejski w czasie okupacji*, „Rocznik Krakowski” 1949–1957, t. 31.
- Gwizdałówna Jadwiga, *Architektura Wawelu w czasie okupacji niemieckiej 1939–1945*, Kraków 2019.
- Jakubowski Krzysztof, *Ludwinów, Zakrzówek, Dębniki*, [w:] Jakubowski Krzysztof, Mieźian Maciej, Myślik Konrad, Sasadeusz Michał, *Spacerownik krakowski*, red. Jerzy Lewiński, Konrad Myślik, Kraków 2011.
- Jankowski Jerzy, *Zakrzówek moja dzielnica*, Kraków 2013.
- Jankowski Jerzy, *Zakrzówek wczoraj i dziś*, Kraków 2015.
- Kiełbasa Antoni ks. (red.), *Salwatorianie w okresie okupacji*, [w:] ks. Antoni Kiełbasa (red.), *Salwatorianie w Polsce 1900–1975*, Rzym–Kraków 1975.
- Krakowski Piotr, *Sztuka Trzeciej Rzeszy*, Vienna–Kraków 1994.
- Krawiec Jan ks. SDB, *W blasku dębnickiego krzyża. Działalność duszpastersko-administracyjna salezjanów w parafii św. Stanisława Kostki w Krakowie na Dębnikach w latach 1918–2001 w 75. rocznicę poświęcenia Kościoła Parafialnego*, Kraków 2013.
- Laskowski Andrzej, „Bez wahania przy Krakowie”. *Zakrzówek – X dzielnica Wielkiego Krakowa*, [w:] Jacek Purchla (red.), *Kraków – metropolia*, t. 2: *Dylematy rozwoju*, Kraków 2017.
- Laskowski Andrzej, „Dzielnica przyszłości”. *Krakowski Zakrzówek w okresie międzywojennym*, [w:] Jacek Purchla (red.), *Kraków – metropolia*, t. 3: *Dziedzictwo*, Kraków 2018.
- Laskowski Andrzej, *Podgórze anno Domini 1915 a metropolitalne ambicje Krakowa na początku XX wieku*, [w:] *Kraków – metropolia. W 25. rocznicę narodzin samorządu terytorialnego w III Rzeczypospolitej*, Jacek Purchla (red.), Kraków 2016.
- Laskowski Andrzej, *Podkrakowska wieś Zakrzówek*, „Rocznik Krakowski” 2017, t. 83.
- Leśniakowska Marta, *Polska historia sztuki i nacjonalizm*, [w:] Dariusz Konstantynów, Robert Pasieczny, Piotr Paszkiewicz (red.), *Nacjonalizm w sztuce i historii sztuki 1789–1950*, Warszawa 1998.
- Lubocka-Hoffmann Maria (red.), *Odbudowa miast historycznych. Dokonania przeszłości. Potrzeby i możliwości współczesne. Wyzwania przyszłości*, Elbląg 1998.
- Nerdinger Winfried (red.), *Bauen im Nationalsozialismus. Bayern 1933–1945*, München 1993.
- Purchla Jacek, *Architektura III Rzeszy w Krakowie – dziedzictwo kłopotliwe?*, [w:] Jacek Purchla (red.), *Kraków – metropolia*, t. 3: *Dziedzictwo*, Kraków 2018.
- Purchla Jacek, *Dzielnicowe dylematy Krakowa 1791–1991*, [w:] Jacek Purchla (red.), *Kraków – metropolia*, t. 2: *Dylematy rozwoju*, Kraków 2017.
- Purchla Jacek, *Hubert Ritter i hitlerowskie wizje Krakowa*, „Rocznik Krakowski” 2005, t. 71.
- Purchla Jacek, *Krakowskie mosty wiślane i ich znaczenie dla rozwoju przestrzennego miasta w XIX i XX wieku*, „Tekna Komisji Urbanistyki i Architektury” 1981, t. 15.
- Purchla Jacek, *Paradoksy stołeczności*, [w:] idem (red.), *Kraków i Norymberga w cywilizacji europejskiej*, Kraków 2005.
- Sady Roman, *Kraków i jego dzielnice 1945–2002*, Kraków 2003.
- Schenk Dieter, *Krakauer Burg. Wawel jako ośrodek władzy generalnego gubernatora Hansa Franka w latach 1939–1945*, Kraków 2013.
- Stańczyk Henryk, *Oswobodzenie Krakowa jako manewr wojskowy*, [w:] Marcin Baran (red.), *Wyzwolenie czy zniewolenie? W 70. rocznicę bitwy o Kraków*, Kraków 2014.
- Wroński Józef Szymon, *Kościół Krakowa zbudowane w latach 1945–1989 jako wyraz przemian architektury sakralnej w Polsce na tle rozwoju architektury na świecie. Studium historyczno-architektoniczne*, Kraków 2010.
- Wroński Tadeusz, *Kronika okupowanego Krakowa*, Kraków 1974.
- Zachariasz Agata, *Z badań nad historią zabezpieczeń przeciwpowodziowych na Wiśle w Krakowie*, „Tekna Komisji Urbanistyki i Architektury” 1998, t. 30.

¹ Obszerną literaturę zawiera opracowanie pod red. M. Lubockiej-Hoffmann, *Odbudowa miast historycznych. Dokonania przeszłości. Potrzeby i możliwości współczesne. Wyzwania przyszłości*, Elbląg 1998. O silnej ideologizacji procesu odbudowy zob. M. Leśniakowska, *Polska historia sztuki i nacjonalizm*, [w:] D. Konstantynów et al. (red.), *Nacjonalizm w sztuce i historii sztuki 1789–1950*, Warszawa 1998, s. 45–46.

² P. Krakowski, *Sztuka Trzeciej Rzeszy*, Vienna–Kraków 1994.

³ J.L. Dobesz, *Wrocławska architektura spod znaku swastyki na tle budownictwa III Rzeszy*, Wrocław 1999.

⁴ Zob. zwłaszcza: J. Purchla, *Hubert Ritter i hitlerowskie wizje Krakowa*, „Rocznik Krakowski” 2005, t. 71, s. 159–187; idem, *Architektura III Rzeszy w Krakowie – dziedzictwo kłopotliwe?*, [w:] idem (red.), *Kraków – metropolia*, t. 3: *Dziedzictwo*, Kraków 2018, s. 85–143.

⁵ Zob. G. Jeżowski, *Wojna!*, [w:] M. Bednarek et al., *Kraków.*

Czas okupacji 1939–1945, Kraków 2012, s. 90–111.

⁶ A. Laskowski, *Podkrakowska wieś Zakrzówek*, „Rocznik Krakowski” 2017, t. 83, s. 109–133.

⁷ Idem, „Bez wahania przy Krakowie”. *Zakrzówek – X dzielnica Wielkiego Krakowa*, [w:] J. Purchla (red.), *Kraków – metropolia*, t. 2: *Dylematy rozwoju*, Kraków 2017, s. 69–108.

⁸ Istnieją rozbieżności w literaturze co do daty dziennej owego bombardowania. Podawany jest 1 września (zob. ks. J. Krawiec, *W blasku dębnickiego krzyża. Działalność duszpastersko-administracyjna salezjanów w parafii św. Stanisława Kostki w Krakowie na Dębnikach w latach 1918–2001 w 75. rocznicę poświęcenia Kościoła Parafialnego*, Kraków 2013, s. 295), 3 września (zob. J. Jankowski, *Zakrzówek moja dzielnica*, Kraków 2013, s. 184) i 2 września, ok. godziny 16 (zob. G. Jeżowski, *Wojna!*, op. cit., s. 91).

⁹ J. Jankowski, *Zakrzówek moja dzielnica*, s. 124 i 143. Por. ks. J. Krawiec, op. cit., s. 92.

- ¹⁰ Szerzej zob.: A. Laskowski, „Dzielnica przyszłości”. *Krakowski Zakrzówek w okresie międzywojennym*, [w:] J. Purchła (red.), *Kraków – metropolia*, t. 3, s. 31–84.
- ¹¹ *Program inwestycyjny stol. król. miasta Krakowa na okres 1937/38–1943/44*, Kraków 1938, s. 122, 123.
- ¹² O działaniach planistycznych i realizacjach inicjowanych przez nazistów w Norymberdze i Bawarii zob. W. Nerdinger (red.), *Bauen im Nationalsozialismus. Bayern 1933–1945*, München 1993.
- ¹³ K. Broński, *Ruch budowlany w Krakowie pod okupacją hitlerowską*, „Rocznik Krakowski” 1987, t. 53, s. 162–163.
- ¹⁴ *Ibidem*, s. 165.
- ¹⁵ A. Zachariasz, *Z badań nad historią zabezpieczeń przeciwpowodziowych na Wiśle w Krakowie*, „Teki Komisji Urbanistyki i Architektury” 1998, t. 30, s. 41.
- ¹⁶ Zob. J. Purchła, *Hubert Ritter*, s. 160–163.
- ¹⁷ *Ibidem*, s. 167–173.
- ¹⁸ *Ibidem*, s. 161, il. 2, a także il. [w:] D. Schenk, *Krakauer Burg. Wawel jako ośrodek władzy generalnego gubernatora Hansa Franka w latach 1939–1945*, Kraków 2013, s. 110.
- ¹⁹ M. Bednarek et al., op. cit., s. 134, il. 206.
- ²⁰ Plan sytuacyjny Krakowa 1:20 000 (niedatowany, z oznaczeniem granic miasta po rozszerzeniu i z nazwami ulic i placów w języku niemieckim, po zmianach dokonanych przez okupantów) był w okresie okupacji i tuż po niej używany do prac planistycznych i projektowych w zakresie gospodarki wodnej. Obecnie w zbiorach autora tekstu.
- ²¹ Z koniecznych wyburzeń zdawano sobie sprawę. Już 20 VIII 1940 [sic!], a zatem jeszcze przed przybyciem Rittera do Krakowa, na ogół dobrze poinformowany Edward Kubalski (urzędnik zatrudniony w okresie okupacji w krakowskim magistracie) zanotował: „projektuje się burzenie [...] Dębnik, gdzie ma być jakaś reprezentacyjna dzielnica” (E. Kubalski, *Niemcy w Krakowie. Dziennik 1 IX 1939–18 I 1945*, Kraków–Budapeszt 2010, s. 84).
- ²² J. Purchła, *Hubert Ritter*, s. 173.
- ²³ *Ibidem*, s. 169–186, w tym il. 8–19.
- ²⁴ Makieta dzielnicy, w przeciwieństwie do znanych z reprodukcji projektów i szkiców, ukazuje jeszcze jeden most o zbliżonym wyglądzie, który miał się znaleźć mniej więcej w miejscu obecnego mostu Zwierzynieckiego. Być może koncepcja jego budowy miała związek z poprowadzeniem linii kolejowej pod Skałami Twardowskiego, przedstawionej na jednym z widoków modelu „Der Generalbebauungsplan von Krakau” (*ibidem*, s. 170, il. 10). Kolej ta łączyć miała stację w Mydlnikach ze stacją w Bonarce (*ibidem*, s. 179–183). Pomysł taki był militarnie uzasadniony, linia ta bowiem przechodziłaby w bliskim sąsiedztwie zakrzowskich koszar.
- ²⁵ Jacek Purchła zestawia formę tych mostów ze znanymi Ritterowi mostami z przełomu XIX i XX w. na Izarze w Monachium (*ibidem*, s. 179).
- ²⁶ Używając tej nazwy, mam na myśli obszar (zespół) dworski o tej nazwie zespolony niegdyś administracyjnie z gminą Zakrzówek (por. A. Laskowski, „Bez wahania przy Krakowie”. *Zakrzówek*, s. 81, 84).
- ²⁷ Z podobnym szacunkiem nie zamierzano się odnieść do najstarszych elementów zabudowy części prawobrzeżnej, tj. kościoła św. Bartłomieja czy dawnego dworu kanoników katedralnych (zob. A. Laskowski, *Podkrakowska wieś*, s. 114–116), jak również do cennych budowli współczesnych na Dębnikach, np. kościoła św. Stanisława Kostki czy Schroniska dla Mężczyzn im. Brata Alberta (idem, „Dzielnica przyszłości”. *Krakowski Zakrzówek*, s. 48).
- ²⁸ Por. przyp. 25.
- ²⁹ O programie funkcjonalnym założenia zob. J. Purchła, *Hubert Ritter*, s. 173.
- ³⁰ *Ibidem*, s. 183.
- ³¹ Por. A. Laskowski, *Podgórze anno Domini 1915 a metropolitalne ambicje Krakowa na początku XX wieku*, [w:] J. Purchła (red.), *Kraków – metropolia. W 25. rocznicę narodzin samorządu terytorialnego w III Rzeczypospolitej*, Kraków 2016, s. 61; idem, *Podkrakowska wieś*, s. 117–119.
- ³² Utopijność projektu Rittera uwidoczniła się z chwilą jego ukończenia – już wiosną 1941 Trzecia Rzesza była nastawiona na konfrontację zbrojną z sowiecką Rosją. Nadzieje na realizację wizji Rittera, abstrahując od opinii o niej w Krakowie, malały jednak z każdym miesiącem starć na Wschodzie.
- ³³ E. Kubalski, op. cit., s. 123.
- ³⁴ T. Wroński, *Kronika okupowanego Krakowa*, Kraków 1974, s. 156–157; R. Sady, *Kraków i jego dzielnice 1945–2002*, Kraków 2003, s. 129–131; J. Purchła, *Dzielnicowe dylematy Krakowa 1791–1991*, [w:] idem, *Kraków – metropolia*, t. 2, s. 16–18.
- ³⁵ Dokładne wyszczególnienie przyłączonych wówczas do Krakowa gmin, gromad i ich części zob. J. Grabowski, *Zarząd miejski w czasie okupacji*, „Rocznik Krakowski” 1949–1957, t. 31, s. 16–17.
- ³⁶ Zob. M. Bednarek, K. Zimmerer, *Okupanci. Niemcy w Krakowie 1939–1945*, Kraków 2017, s. 105; J. Jankowski, *Zakrzówek moja dzielnica*, s. 183.
- ³⁷ Szczegółowo skodyfikowano je w rozporządzeniu z 8 VI 1943; por. K. Broński, op. cit., s. 166.
- ³⁸ Ks. A. Kielbasa, *Salwatorianie w okresie okupacji*, [w:] idem (red.), *Salwatorianie w Polsce 1900–1975*, Rzym–Kraków 1975, s. 145; por. ks. J. Kmiec, *Nowicjat*, [w:] ks. A. Kielbasa (red.), op. cit., s. 172.
- ³⁹ Zob. M. Bednarek, K. Zimmerer, op. cit., s. 76; por. J. Jankowski, *Zakrzówek wczoraj i dziś*, Kraków 2015, s. 263.
- ⁴⁰ S. Dąbrowa-Kostka, *W okupowanym Krakowie*, Warszawa 1972, s. 178–179; E. Kubalski, op. cit., s. 342.
- ⁴¹ Zob. J. Sz. Wroński, *Kościoty Krakowa zbudowane w latach 1945–1989 jako wyraz przemian architektury sakralnej w Polsce na tle rozwoju architektury na świecie. Studium historyczno-architektoniczne*, Kraków 2010, s. 103–107 i tabl. VIII.
- ⁴² T. Wroński, op. cit., s. 394; E. Kubalski, op. cit., s. 343.
- ⁴³ Zob. m.in. T. Wroński, op. cit., s. 392–396; ks. J. Krawiec, op. cit., s. 125–132; G. Jeżowski, *Ostatnie miesiące okupacji (czerwiec 1944–styczeń 1945)*, [w:] M. Bednarek et al., op. cit., s. 439–451; H. Stańczyk, *Oswobodzenie Krakowa jako manewr wojskowy*, [w:] M. Baran (red.), *Wyzwolenie czy zniewolenie? W 70. rocznicę bitwy o Kraków*, Kraków 2014, s. 25–70.
- ⁴⁴ Budowa nowego mostu zakończyła się dopiero w styczniu 1952; zob. J. Purchła, *Krakowskie mosty wiślane i ich znaczenie dla rozwoju przestrzennego miasta w XIX i XX wieku*, „Teki Komisji Urbanistyki i Architektury” 1981, t. 15, s. 34.

Streszczenie

Autor omawia okupacyjne losy Zakrzówka, od roku 1910 dzielnicy Krakowa. Z uwagi na rolniczy charakter, niemal zupełny brak przemysłu (wyjąwszy kamieniołomy), słabe skomunikowanie z centrum miasta oraz niską, w większości niską i przeciętną jakościowo zabudowę teren ten był dogodny do kompleksowego zagospodarowania. Dostrzegli to okupanci: sprowadzony do Krakowa wybitny architekt i urbanista Hubert Ritter zaprojektował na Dębnikach, Zakrzówku i Ludwinowie ogromną dzielnicę rządową, mającą podkreślać rangę Krakowa jako stolicy Generalnego Gubernatorstwa. Koncepcja zakładała powstanie, po wyburzeniu istniejącej zabudowy, monumentalnych budowli, reprezentacyjnych placów i układu komunikacyjnego złożonego z szerokich arterii, linii kolejowej i kilku mostów na Wiśle. Projekt, ukończony w maju 1941, nie doczekał się realizacji. Zdecydował o tym konflikt architekta z hitlerowskimi notablami i urzędnikami w Krakowie oraz agresja III Rzeszy na ZSRR. Potencjał Zakrzówka pozostał niewykorzystany, ocalała jednak jego dotychczasowa zabudowa.

Abstract

The author discusses the history of Zakrzówek (a district of Cracow since 1910) under Nazi occupation. In view of its agricultural nature, virtually non-existent industry (local quarry excepted), poor connection to the city center and dispersed, low, average-quality buildings, the territory seemed promising as a site for comprehensive development, the quality swiftly discovered by the occupants: eminent architect and urban planner Hubert Ritter, summoned to Cracow to the purpose, designed an enormous government district to be developed across Dębniki, Zakrzówek and Ludwinów with intent to emphasize Cracow's importance as the capital of the General Governorate. Upon demolition of all existent housing, the proposition assumed the erection of monumental buildings, magnificent squares, and a passageway system comprising wide arteries, a railway line and several bridges on the river Vistula. Completed in May 1941, the design never saw daylight, the main reasons involving the architect's clash with Nazi notables and officials in Cracow, and the Third Reich's attack on the USSR. While Zakrzówek's potential has remained untapped, its old development remained untouched.