

# Analysis of Wayside Shrines in Selected Areas of the Podkarpacki Region

Lech Lichołaj, Marta Gargała, Marta Pisarek

Analiza obiektów małej architektury sakralnej w wybranych miejscowościach woj. podkarpackiego

**Key words:** wayside shrines, wayside crosses, sacred architecture

## Introduction

In the last 10–15 years, there has been increasing interest in the research issues related to wayside shrines in Poland [Hochleitner 2004, Kaczmarczyk 2003, Smolak 2006]. The authors of recent studies point out that wayside shrines and crosses, which are an important part of Polish heritage and the expressions of faith left by past generations, have been gradually disappearing from the Polish landscape. One of the places in which this negative trend has been taking place is the Podkarpackie region [Groborz-Mazanek 2002 Janicka-Harm 1991, Kisała 2008, Szypuła 2003, Zmuda 2013, Życzyńska-Tales and Fairy Tales in 2005]. Thus, all initiatives involved in cataloguing wayside shrines and local religious elements should be

appreciated as part of the efforts to prevent these items from disappearing from collective memory and to preserve them for future generations [Kisielińska 2005].

The aim of this study was to provide information about the current condition of wayside shrines and crosses in selected areas of the central part of the Podkarpacki Voivodeship.

## Materials and methods of research

Field studies conducted in 2011–2012 involved taking an inventory of the sacred architectural resources in selected locations in the central part of the Podkarpacki Voivodeship (Fig. 1, Table 1).

Information was collected for each shrine on:

- the name of the shrine, its topographical location, the address of the property where it was located;

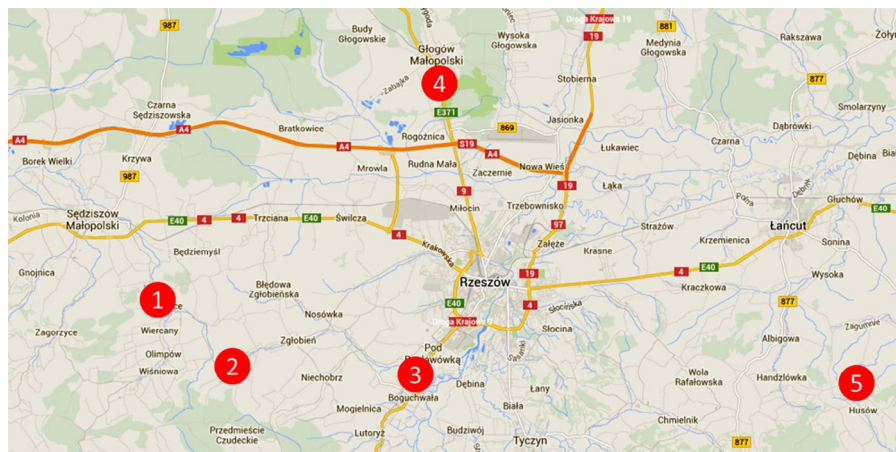


Fig. 1. Locations in the study area, source: own elaboration based on [www.maps.google](http://www.maps.google)

Ryc. 1. Lokalizacja obiektów na badanym obszarze, źródło: opracowanie własne na podstawie [www.maps.google](http://www.maps.google)

**Słowa kluczowe:** kapliczki, krzyże przydrożne, architektura sakralna

## Wprowadzenie

Od kilkunastu lat obserwowany jest w naszym kraju wzrost zainteresowań problematyką badawczą w zakresie obiektów małej architektury sakralnej [Hochleitner 2004, Kaczmarczyk 2003, Smolak 2006]. Autorzy tych opracowań podkreślają, że przydrożne kapliczki i krzyże będące ważnym elementem polskiego folkloru oraz wyrazem wiary minionych pokoleń bezpowrotnie znikają z polskiego krajobrazu. To niekorzystne zjawisko dotyczy również województwa podkarpackiego [Groborz-Mazanek 2002, Janicka-Krzywda 1991, Kisała 2008, Szypuła 2003, Żmuda 2013, Życzyńska-Bajek i Bajek 2005]. Stąd też, jako cenne

należy uznać wszelkie inicjatywy związane z inwentaryzacją małej architektury sakralnej w trosce o uchronienie jej od zapomnienia i zachowania dla następnych pokoleń [Kisielińska 2005].

Celem pracy było przedstawienie informacji o aktualnym stanie zachowania obiektów małej architektury sakralnej w wybranych miejscowościach centralnej części woj. podkarpackiego.

## Materiał i metody badań

Badania terenowe, przeprowadzone w latach 2011–2012, związane były z inwentaryzacją zasobów małej architektury sakralnej w wybranych miejscowościach centralnej

części woj. podkarpackiego (ryc. 1, tab. 1).

Przygotowano karty ewidencyjne, w których zapisywano:

- nazwę obiektu, jego położenie topograficzne, numer ewidencyjny działki, na której jest położony;
- cechy formalne obiektu i ikonografię;
- czas powstania dzieła, jego autora, fundatorów, intencje;
- dane o stanie technicznym obiektu;
- elementy dekoracyjne w otoczeniu małej architektury sakralnej.

Dane pozyskiwano podczas bezpośrednich oględzin obiektów, rozmów z właścicielami posesji, na których były zlokalizowane, od proboszczów parafii oraz z materiałów źródłowych [Gajda 2003, Uchman, Kisała 2010]. Sporządzono również dokumentację fotograficzną.

Table 1. Summary of studied locations

Tabela 1. Charakterystyka miejscowości

|    | Name<br>Miejscowość | County<br>Powiat       | Status          | Date founded<br>Data lokacji       | Area (km <sup>2</sup> )<br>Pow. (km <sup>2</sup> ) | Population<br>Liczba<br>mieszkańców | Roman Catholic Parish<br>Parafia rzymskokatolicka p.w.                    |
|----|---------------------|------------------------|-----------------|------------------------------------|--|-------------------------------------|---|
| 1. | Wiercany            | ropczycko-sędziszowski | village<br>wieś | 1417<br>1417 r.                    | 6.75<br>6,75                                       | 707                                 | St. Michael the Archangel in Nockowa<br>św. Michała Archanioła w Nockowej |
| 2. | Wola Zgłobieńska    | rzeszowski             | village<br>wieś | 14 <sup>th</sup> century<br>XIV w. | 14.78<br>14,78                                     | 1475                                | Mother of God Queen of Poland<br>Matki Bożej Królowej Polski              |
| 3. | Boguchwała          | rzeszowski             | city<br>miasto  | 1431<br>1431 r.                    | 9.13<br>9,13                                       | 5866                                | St. Stanislaus Bishop<br>św. Stanisława Biskupa                           |
| 4. | Głogów Młp.         | rzeszowski             | city<br>miasto  | 1570<br>1570 r.                    | 13.73<br>13,73                                     | 5438                                | Holy Trinity<br>Świętej Trójcy  |
| 5. | Husów               | łańcucki               | village<br>wieś | 1381<br>1381 r.                    | 22.80<br>22,80                                     | 1977                                | St. Andrew the Apostle<br>św. Andrzeja Apostoła                           |

Source: own elaboration based on information on municipal websites

Źródło: opracowanie własne na podst. portali informacyjnych urzędów gmin

- description and dimensions of the shrine and any featured icons;
- date the shrine was erected, the designer or builder, sponsors, dedications;
- data on the physical state of the shrine;
- decorative elements located on or around the shrine.

Data were collected by direct examination, by holding conversations with property owners where shrines were located, from interviews with parish priests and from other source materials [Gajda 2003, Uchman, Kisała 2010]. Documentary photographs were also taken.

A total of 117 shrines and crosses were catalogued. The studied objects do not include all wayside shrines. Excluded from the study were crosses recently placed along the road at the site of a tragic road accident, crosses and shrines located directly next to a church, and statues of the Virgin Mary set in the roof gables of residential buildings.

## Results

Selected towns and villages were found to have 117 sites of wayside sacred architecture, approximately 75% of which were shrines. The number of wayside shrines and crosses at a particular village varied from 10 in Wiercany to 36 in Husów (Table 2). A similar number of sites were found in Warmia, nicknamed in Polish "Shrineland" [Batyk 2010].

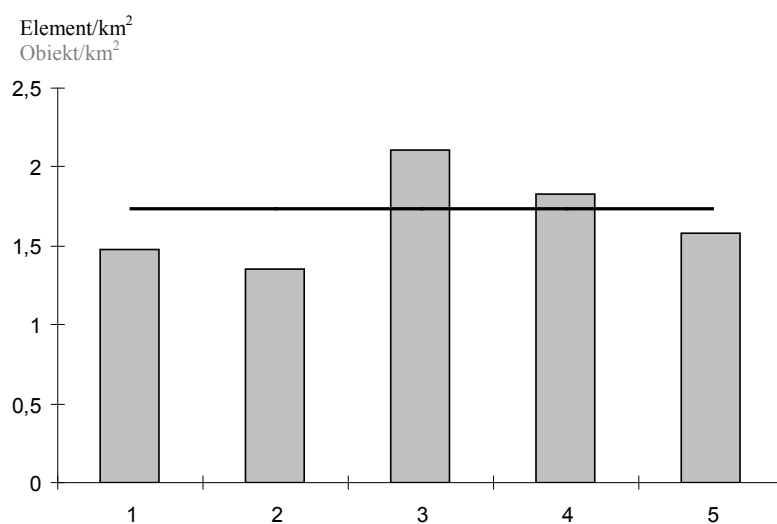
The average density of wayside shrines and crosses per square kilometer was 1.74. The lowest was in Wola Zgłobieńska with 1.35 per square kilometer, and the highest was in Boguchwała with 2.11 per square kilometer (Fig. 2).

In the studied area, the most commonly found were column shrines and column shrines with figurines. There were a few glass-encased shrines, chapel shrines and grotto shrines (Table 2).

Shrines with figurines appeared with or without an enclosing case that was either open or closed. The most common type of shrine with a figurine featured a statue of the patron saint on a pedestal. Many figurines were protected from adverse

atmospheric conditions by a tin roof mounted overhead with two or four angles (column shrine with a figurine semi-closed) or by a metal and glass case (encased shrine with figurine) (Table 2). The covering roofs were in different shapes, i.e. arched, two or four pitched and star-shaped. Unfortunately, none of the enclosing structures were found to have any artistic value. As was mentioned by Stożek [2004], another worrisome fact is that the open shrines with figurines that had undergone renovation were often refitted with different types of protective coverings that greatly changed the look of the shrine.

The catalogued shrines with figurines featured a wide variety of pedestal structures. Recorded were:



1 – Wiercany, 2 – Wola Zgłobieńska, 3 – Boguchwała, 4 – Głogów Młp., 5 – Husów  
— Average – Średnia

Fig. 2. Density of wayside sacral architecture in the central part of the Podkarpacki region (element/per square kilometer). Source: own research

Ryc. 2. Gęstość małej architektury sakralnej w centralnej części woj. podkarpackiego (obiekt/km<sup>2</sup>). Źródło: badania własne

Łącznie zinventaryzowano 117 kapliczek i krzyży. Nie są to wszystkie obiekty, bowiem w opracowaniu nie ujęto krzyży przydrożnych umiejscawianych w ostatnich latach na poboczach dróg w miejscach tragicznego wypadku drogowego, krzyży i kapliczek położonych bezpośrednio przy świątyniach (tzw. placach przykościelnych) oraz figurek Matki Boskiej ustawionych we wnękach poddaszy budynków mieszkalnych.

## Wyniki

W wybranych miejscowościach stwierdzono 117 obiektów małej architektury sakralnej, w tym blisko 75% stanowiły kapliczki. W zależności od miejscowości liczba kapliczek i krzyży była zróżnicowana, od 10 obiektów w Wiercanach do 36 w Husowie (tab. 2). Podobną liczbę niewielkich form sakralnych można spotkać w wielu miejscowościach Warmii, nazywanej krainą kapliczek [Batyk 2010]. Średnia gęstość badanych obiektów (liczba kapliczek i krzyży na 1 km<sup>2</sup> powierzchni) wynosiła 1,74. Najniższa była w Woli Zgłobieńskiej (1,35 obiektu/km<sup>2</sup>), a najwyższa w Boguchwale (2,11 obiektu/km<sup>2</sup>) (ryc. 2).

Na badanym terenie wśród kapliczek najczęściej inwentaryzowano formy figuralne oraz kapliczki słupowe (kolumnowe). Natomiast do mało popularnych należy zaliczyć kapliczki szafkowe, domkowe (kubaturowe) i grotty (tab. 2).

Table 2. Types of wayside sacral architecture (total numbers)

Tabela 2. Formy architektoniczne obiektów małej architektury sakralnej (szt.)

| Type of wayside sacral architecture<br>Rodzaj małej architektury sakralnej | Wiercany  | Wola Zgłobieńska | Boguchwała | Głogów Młp. | Husów     | Total Razem |
|--|-----------|------------------|------------|-------------|-----------|-------------|
| <b>A Shrines – Kapliczka</b>   |           |                  |            |             |           |             |
| 1. Column with a figurine, type:<br>Figuralna, w tym:                      | 5         | 6                | 10         | 12          | 3         | 36          |
| Open<br>Otwarta  | 5         | 1                | 5          | 7           | 1         | 19          |
| Half-open<br>Półotwarta  | 0         | 2                | 4          | 3           | 1         | 10          |
| Closed<br>Zamknięta  | 0         | 3                | 1          | 2           | 1         | 7           |
| 2. Column, type:<br>Słupowa, w tym:  | 3         | 6                | 10         | 6           | 7         | 32          |
| One tier<br>Jednokondygnacyjna   | 3         | 5                | 4          | 1           | 5         | 18          |
| Two tiers<br>Dwukondygnacyjna  | 0         | 0                | 6          | 0           | 2         | 8           |
| Three tiers<br>Trzykondygnacyjna   | 0         | 1                | 0          | 5           | 0         | 6           |
| 3. Encased, type:<br>Szafkowa, w tym:                                      | 0         | 5                | 2          | 0           | 5         | 12          |
| Hanging<br>Wisząca   | 0         | 2                | 0          | 0           | 3         | 5           |
| Standing<br>Stojąca  | 0         | 3                | 2          | 0           | 2         | 7           |
| 4. Chapel<br>Domkowa   | 2         | 1                | 0          | 0           | 2         | 5           |
| 5. Grotto<br>Grotta  | 0         | 1                | 2          | 1           | 0         | 4           |
| <b>Total A (1+2+3+4+5)</b><br>Razem A (1+2+3+4+5)                          | <b>10</b> | <b>19</b>        | <b>24</b>  | <b>19</b>   | <b>17</b> | <b>89</b>   |
| <b>B Crosses – Krzyż</b>   |           |                  |            |             |           |             |
| 6. Wooden<br>Drewniany   | 0         | 1                | 3          | 2           | 14        | 20          |
| 7. Concrete<br>Betonowy  | 0         | 0                | 2          | 0           | 3         | 5           |
| 8. Metal<br>Metalowy   | 0         | 0                | 0          | 1           | 2         | 3           |
| <b>Total B (6+7+8)</b><br>Razem B (6+7+8)                                  | <b>0</b>  | <b>1</b>         | <b>5</b>   | <b>3</b>    | <b>19</b> | <b>28</b>   |
| <b>Total A+B</b><br>Razem A+B  | <b>10</b> | <b>20</b>        | <b>29</b>  | <b>22</b>   | <b>36</b> | <b>117</b>  |

Source: own research

Źródło: badania własne

- elaborate classic designs consisting of a lower base, secondary base, stem (simple prism or cylinder) and head (14 shrines);
- simplified structure with a base, stem (simple prism, pyramid or truncated core, four pillared) and head (17 shrines);
- pedestals in the shape of a truncated pyramid, built from natural stone or concrete with a façade that imitated raw stone (5 shrines).

The most common types of shrines included four-sided column shrines, mounted on a single or multi-tiered post, arched and with a protective covering, among which the predominant type found in all towns and villages was single-tiered (18 shrines). Two-tiered shrines were found in Boguchwała and Husów (a total of 8 shrines), and three-tiered were in Wola Zgłobieńska and Głogów Małopolski (a total of 6 shrines) (Table 2).

Both the column shrines and the shrines with figurines displayed a variety of styles and architectural forms, which was consistent with the findings of others conducting research in different regions of Poland [Adamczyk et al. 2005 Białczak 2002 Kozaczyńska 2007, 2010]. Column shrines featured encircling cases with either shallow or deep niches with a rectangular shape and a semi-circular arch or pointed arch. The cases were open at the front, or more often, encased in glass on one or three sides with the figurines or sometimes paintings of patron saints inside. The

whole structure was always adorned at the top with different sizes and shapes of crosses placed directly on the two- or four-sided enclosures or on a round base. Multi-tiered column shrines were also decorated with pilasters and storey cornices.

Depending on the number of tiers, shrines were built from a variety of different materials. In a one-tier shrine, there was usually only one building material such as sandstone. Different geometric shapes were used, for example prisms. Shrines with two-tiers had a wider range of composite elements, including concrete, brick, or metal. The three-tier shrines displayed an even greater range of building materials and, in some cases, each level was made of a different material. The shrines also varied greatly in structural shape. The lowest tier could be much larger than the second and third, giving the entire structure the resemblance of a wooden Baroque altar.

In the central part of the Podkarpacki region, about a tenth of the shrines were encased (Table 2). They had a rectangular shape, or in rare instances a square shape, and were wooden or metal, open or glass-enclosed, with a gabled roof, and mounted on a tree or placed on a standing column made of various materials. The hanging shrines were usually attached to deciduous trees, and the column shrines were usually supported by a metal pipe.

According to Garbacz [2009], the most archaic types of

shrines are the encased column shrines on a pole or pillar – log shrines that look like medieval “lanterns of the dead” [Rączka 2002]. A rather more recent style was modelled after the shrine at Lourdes, with the statue of the Virgin Mary in a niche in the shape of a grotto [Białczak 2002]; however, this type was found during the study in only a few places (Table 2). In Wola Zgłobieńska and Boguchwała, three grotto shrines were recorded that had been made of concrete and placed on a pedestal for better display of the statue of the Virgin Mary. One of these rare types of grotto shrines with the Baby Jesus, dedicated in honor of Mother’s Day, was found in 2001 on private property in Głogów Małopolski. The construction was based on a large boulder, weighing 2 tons and with a height of 1.5 m, that had been cut to look like a Bethlehem manger with the Baby Jesus made from a mass of resin and surrounded by smaller stones (Fig. 3A).

The chapel shrines that look like a small house are a type of religious architecture that is directly associated with the architecture of churches as well as country homes [Białczak 2002]. This type of shrine in the research area was rarely encountered (Table 2). There were two such shrines found in both Wiercany and Husów and one in Wola Zgłobieńska. Białczak [2002] noted that these shrines were rare in the Kurpie region, while according to Holly [2012] they were frequently encountered on the

Kapliczki figuralne eksponowane były na głowicy postumentu w sposób otwarty, półotwarty i zamknięty. Przeważał typ otwarty z postacią patrona umieszczonego na cokole. Niemniej wiele figur było zabezpieczanych przed niekorzystnymi warunkami atmosferycznymi poprzez zamontowanie nad nimi blaszanego daszka opartego na 2 lub 4 kątownikach (kapliczki figuralne półzamknięte) bądź poprzez nakrycie ich metalowo-szklaną skrzynką z daszkiem (kapliczki figuralne zamknięte) (tab. 2). Spotykano różne kształty daszków, tj. łukowato wygięte, dwu- albo czterospadowe oraz gwiaździste. W każdym przypadku konstrukcje ochraniające figury nie miały większej wartości artystycznej. Niepokojący jest fakt, iż jak podaje Stożek [2004], kapliczki figuralne typu otwartego po renowacji zmieniają często znacząco swój wygląd wskutek montowania nad nimi różnego typu zadaszeń.

Wśród skatalogowanych kapliczek figuralnych zaobserwowano dużą różnorodność konstrukcji postumentów. Wyróżniono:

- konstrukcję rozbudowaną (klasyczną) składającą się z podstawy, bazy, trzonu (graniastosłup prosty lub walec) oraz głowicy (14 obiektów);
- konstrukcję uproszczoną, tj. podstawa, trzon (graniastosłup prosty, ścięty ostrosłup bądź trzon czterofilarowy) i głowica (17 obiektów);
- postument w kształcie ściętego ostrosłupa, usypany z kamie-

nia naturalnego bądź betonowy z elewacją imitującą rumowisko skalne (5 obiektów).

Do często spotykanych należy zaliczyć czteroboczne kapliczki, słupowe jedno- lub wielokondygnacyjne, z wnękami i zadaszone. Wśród nich przeważały jednokondygnacyjne (18 obiektów), które zinwentaryzowano we wszystkich miejscowościach. Natomiast dwukondygnacyjne zaobserwowano w Boguchwale i Husowie (łącznie 8 obiektów), a trzykondygnacyjne w Woli Zgłobieńskiej i Głogowie Małopolskim (łącznie 6 obiektów) (tab. 2).

Analizowane kapliczki słupowe podobnie jak kapliczki figuralne charakteryzowały się bogactwem form stylistycznych i architektonicznych, co jest zgodne z doniesieniami innych autorów prowadzących badania w różnych regionach Polski [Adamczyk i in. 2005, Białczak 2002, Kozaczyńska 2007, 2010]. Zarówno płytkie, jak i głębokie nisze w kapliczkach słupowych miały kształt prostopadłościanu z półkolistym albo ostrołukowym sklepieniem. Wnęki te były otwarte frontalnie, częściej jednak oszklone jedno- lub trójstronnie. W ich wnętrzu umieszczano przeważnie figury, rzadziej obrazy patronów kapliczek. Całość konstrukcji zawsze wieńczył różnej wielkości i kształtu krzyż, posadowiony bezpośrednio na dwu-, czterospadowym zadaszeniu bądź na kulistej podstawie. Wielopoziomowe kapliczki słupowe miały dodatkowo

detale dekoracyjne w formie pilastrów i gzymsów kondygnacyjnych.

W zależności od liczby kondygnacji kapliczki słupowe cechował różny materiał wykończeniowy budowlany. W jednokondygnacyjnych obserwowano przeważnie tylko jeden materiał budulcowy, np. piaskowiec. Kształt nawiązywał do przestrzennych figur geometrycznych – graniastosłupów. Dwukondygnacyjne kapliczki miały znacznie więcej składowych kompozytów, wśród których pojawiały się m.in. beton, cegła klinkierowa, metal. W obiektach trzykondygnacyjnych notowano jeszcze większe zróżnicowanie tworzyw, a w niektórych przypadkach każda kondygnacja wykonana była z innego materiału. Cechą charakterystyczną tego typu kapliczek słupowych był kształt. Pierwsza kondygnacja była znacznie szersza od drugiej oraz trzeciej, w konsekwencji cała konstrukcja przypominała kształtem barokowy drewniany ołtarz.

W centralnej części woj. podkarpackiego co dziesiąty mały obiekt sakralny miał wygląd kapliczki szafkowej (tab. 2). Kapliczki te w kształcie stojącego prostokąta, bardzo rzadko kwadratu, drewniane bądź metalowe, otwarte lub z przeszklonym frontem, przykryte dwuspadowym daszkiem posadowione były na drzewie (obiekty wiszące) albo filarze wykonanym z różnego materiału (obiekty stojące). Kapliczki wiszące umieszczano przede wszystkim na drzewach liściastych. Natomiast słup podtrzymujący kapliczki stojące wy-

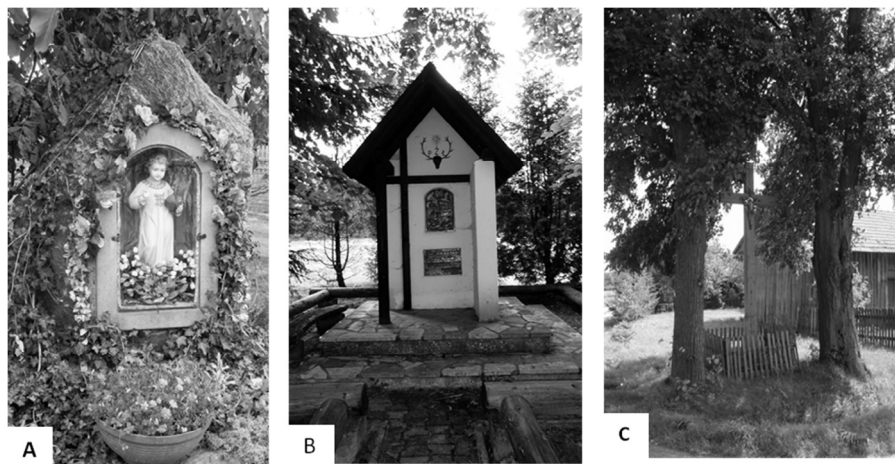
Polish side of the Eastern Carpathian mountains, and according to Cała [2007], they were somewhat common in the Opole region. These chapel shrines have a unique type of architectural structure. This study, as well as previous research, reported that a common feature of this type of shrine was an altar, on which was placed a painting or figurine of a patron saint [Białczek 2002, Garbacz 2002]. The chapel shrines in the central Podkarpacie region consisted of a square structure with a gabled roof covering that was rarely extended on all four sides. The chapel shrines were usually in the traditional style with the walls completely covered. Some of the more interesting shrines of this type were:

- layered in brick with decorative cornices, with the front side behind a glass-enclosed, double door that had segmented or pointed arches (two sites);
- layered in brick, with a front opening without a door, protected by a double-leaf gate in the form of a wooden fence, semi-circular finishing, with a glazed niche on top;
- wooden, with a frontal opening without doors, flat finishing.

The chapel shrine near the "Darz Bór" hunting lodge in Wola Zgłobieńska is interesting from an architectural standpoint. It has two retaining walls and two supporting walls. Inside it has a sculpture of St. Hubert, over which there is a deer head with antlers and below a dedi-

Fig. 2. Shrines and roadside crosses in the central part of the Podkarpacki region, A. Grotto shrine in Głogów Małopolski (photo by Ł. Rogala), B. Chapel shrine in Wola Zgłobieńska (photo by M. Rog), C. Cross in Husów (photo by M. Gargała)

Ryc. 3. Kapliczki i krzyż przydrożny w środkowej części woj. podkarpackiego. A. kapliczka-grota w Głogowie Małopolskim (fot. Ł. Rogala), B. kapliczka domkowa w Woli Zgłobieńskiej (fot. M. Róg), C. krzyż w Husowie (fot. M. Gargała)



cation with the words "God save our hunting ground. Bless the hunters and their families" (Fig. 3B).

The study showed that the predominant forms of sacral architecture were crosses that were simple in design, high and made of wood (Fig. 3C). On most of the crosses there was a small figure of the Crucified Christ. There were a few examples of a silver metal statue placed under an arched roofing made of steel finished with a serrated flange. Wooden crosses were painted brown. Crosses in the Podlasie region look different and are painted in bold colors, often in blue to signify the Kingdom of God, similar to the colors that can be seen in Eastern Orthodox churches, chapels and shrines [Matus 2007]. The study area showed that shrines and crosses painted in blue were not very popular (three shrines and one metal cross).

In the central Podkarpacki region, there were many shrines dedicated to the Virgin Mary, and an especially large numbers were recorded in Wola Zgłobieńska and Boguchwała (Table 3). Iconography of Mary also predominated in shrines in the south-western Podlasie Region [Kozaczyńska 2007], in the Mazovia Region [Fortuna-Antoszkiewicz and Kimic 2007] and in the Lower Beskid Region [Liro 2012]. Unfortunately, these studies do not give numerical data.

In the studied area, the Christian images of the Crucified Jesus and the Divine Mercy were the most common (Table 3). There were no examples of a Pensive Christ, which according to Kozaczyńska [2010], Liro [2012] and Białczak [2002], used to be the most characteristic associations with the Passion of Christ.

In many regions of Poland, shrines were often dedicated to John

konany był najczęściej z metalowej rury.

Jak podaje Garbacz [2009], kapliczki szafkowe umieszczane na słupie lub kapliczki słupowe (kolumnowe), pochodzą od najbardziej archaicznej formy – kapliczek kłodo-owych, które wyglądem przypominają średniowieczne „latarnie umarłych” [Rączka 2002]. Natomiast za dość nowy zwyczaj, wzorowany na sanktuarium w Lourdes, należy uznać umieszczanie figury Matki Boskiej w niszy na kształt grotty [Białczak 2002]. Z badań własnych wynika, że ten typ kapliczek był sporadyczny (tab. 2). W Woli Zgłobieńskiej i Boguchwale zinwentaryzowano 3 grotty wykonane z betonu i umieszczone na postumencie w celu lepszej ekspozycji figury Matki Boskiej. Do nietypowych kapliczek-grot należy zaliczyć Kapliczkę Dzieciątka Jezus posadowioną na prywatnej posesji w Głogowie Małopolskim w 2001 roku dla uczczenia Dnia Matki. Do jej budowy wykorzystano duży gład narzutowy (waga 2 t, wys. 1,5 m), w którym wykuto wnękę w kształcie grotty betlejemskiej, gdzie wstawiono figurkę Dzieciątka Jezus z masy żywicznej. Grota-gład otoczona była mniejszymi kamieniami (ryc. 3A).

Kapliczki domkowe to pośrednia forma architektury sakralnej pomiędzy architekturą kościelną a budownictwem chłopskim [Białczak 2002]. Te małe świątynie na terenie badań występowały nielicznie (tab. 2). Zlokalizowano je w Wiercanych i Husowie (po 2 obiekty) oraz

w Woli Zgłobieńskiej (1 obiekt). Również w regionie kurpiowskim Białczak [2002] zaliczyła kapliczki kubaturowe do rzadko spotykanych, natomiast częste występowanie stwierdziły Holly [2012] po polskiej stronie Karpat Wschodnich oraz Cała [2007] na Śląsku Opolskim. Kapliczki domkowe miały zróżnicowaną formę architektoniczną. Cechą charakterystyczną tego typu kapliczek była obecność ołtarzyka, na którym umieszczono figuralne albo malarskie przedstawienie osoby boskiej lub postaci świętego [Białczak 2002, Garbacz 2002], co potwierdzą badania własne. W środkowej części Podkarpacia kapliczki w formie domków powstawały na zarysie kwadratu, nakryte dwuspadowym dachem (rzadko 4-spadowym). Dominowały kapliczki domkowe klasyczne (wszystkie ściany zabudowane), wśród których wyróżniono:

- murowane, z ozdobnymi gzym-sami, od frontu zamknięte dwuskrzydłowymi oszklonymi drzwiczkami, z nadprożami: odcinkowym lub ostrołukowym (2 obiekty);
- murowaną, od frontu otwór wejściowy bez drzwi, zabezpieczony dwuskrzydłową furtką w formie drewnianego płotku, nadproże półkolistę, nad nim oszklona nisza;
- drewnianą, od frontu otwór wejściowy bez drzwi, nadproże płaskie.

Kapliczka domkowa zlokalizowana przy Domku Myśliwskim „Darz

Bór” w Woli Zgłobieńskiej cechuje się ciekawym rozwiązaniem architektonicznym. Ma ona dwie ściany trzymające i dwie rzekome. Wewnątrz umieszczona została rzeźba Świętego Huberta, głowa jelenia z porożem oraz tabliczka z napisem „Boże chroń nasze łowisko. Błogostaw myśliwym i ich rodzinom” (ryc. 3B).

Na terenie badań dominowały wysokie, proste w konstrukcji krzyże drewniane (ryc. 3C). Na większości tych krzyży zawieszony był niewielkich rozmiarów wizerunek Jezusa Ukrzyżowanego. W nielicznych przypadkach nad metalową, srebrną figurą umieszczono łukowato wygięty daszek wykonany z blachy wykończony ząbkowaną kryzą. Drewniane krzyże były malowane na brązowy kolor. Inaczej wyglądały krzyże na Podlasiu. Stanowiły w pejzażu mocny akcent kolorystyczny, bowiem w tym rejonie często nadawano im niebieską barwę (symbol Królestwa Bożego). Podobnie jak krzyże malowano cerkwie, kaplice i kapliczki [Matus 2007]. Na analizowanym terenie malowanie drobnych obiektów sakralnych na niebiesko było mało popularne (3 kapliczki szafkowe i 1 krzyż metalowy).

W centralnej części woj. podkarpackiego odnotowano najwięcej kapliczek poświęconych Matce Bożej, w tym szczególnie liczne w Woli Zgłobieńskiej i Boguchwale (tab. 3). Ikonografia mariologiczna dominuje również na kapliczkach zlokalizowanych na południowo-zachodnim Podlasiu [Kozaczyńska 2007],



Table 3. Breakdown of wayside sacral elements according to the type of icon (total numbers)

Tabela 3. Podział małych obiektów sakralnych wg ikonografii (szt.)

|    | Figurine<br>Figura                                   | Wiercany | Wola<br>Zgłobieńska | Boguchwała | Głogów<br>Młp. | Husów | Total<br>Razem |
|----|--|----------|---------------------|------------|----------------|-------|----------------|
| 1. | Virgin Mary<br>Matka Boska                           | 6        | 13                  | 12         | 7              | 11    | 49             |
| 2. | Figure of Jesus<br>Pan Jezus                         | 0        | 1                   | 3          | 3              | 0     | 7              |
| 3. | Jesus on the cross<br>Pan Jezus<br>ukrzyżowany       | 0        | 2                   | 2          | 5              | 18    | 27             |
| 5. | St. John<br>Nepomucen<br>Św. Jan<br>Nepomucen        | 0        | 0                   | 2          | 1              | 1     | 4              |
| 6. | St. Florian<br>Św. Florian                           | 0        | 0                   | 0          | 1              | 1     | 2              |
| 7. | St. Hubert<br>Św. Hubert                             | 0        | 1                   | 0          | 0              | 0     | 1              |
| 8. | St. Joseph<br>Św. Józef                              | 0        | 0                   | 1          | 0              | 0     | 1              |
| 9. | 2 or more patron<br>saints<br>2 i więcej<br>patronów | 4        | 2                   | 6          | 5              | 5     | 22             |

Source: own research

Źródło: badania własne

Table 4. Breakdown of wayside shrines and crosses according to location (total numbers)

Tabela 4. Podział obiektów małej architektury sakralnej wg lokalizacji (szt.)

| Location<br>Miejsce<br>posadowienia                         | Wiercany  | Wola<br>Zgłobieńska | Boguchwała | Głogów<br>Młp. | Husów     | Total<br>Razem |
|---|-----------|---------------------|------------|----------------|-----------|----------------|
| Along a public<br>road<br>Przy drodze<br>publicznej         | 0         | 10                  | 19         | 7              | 20        | 56             |
| Further back on<br>private property<br>W obrębie<br>posesji | 10        | 9                   | 10         | 11             | 13        | 53             |
| In public<br>squares<br>Na placach<br>publicznych           | 0         | 1                   | 0          | 4              | 3         | 8              |
| <b>Total – Razem</b>  | <b>10</b> | <b>20</b>           | <b>29</b>  | <b>22</b>      | <b>36</b> | <b>117</b>     |

Source: own research

Źródło: badania własne

Nepomucen, who is the patron saint of those lost at sea, oarsmen, sailors and bridge builders and who is the advocate in times of flood, hail or drought [Kozaczyńska 2007, <http://muzeum-zamojskie.pl/825>, Liro 2012]. In the study area, "Nepomuki" was found only in a few places (Table 3) and was represented as a saint in clerical robes with a cross in his hand. There were only single instances of other saints, i.e. St. Florian, St. Hubert, St. Joseph (Table 3).

As shown in the data in Table 4, small displays of sacred architecture were often located along public roads or on private property. Shrines and crosses located at a crossroads give the impression of a kind of signpost, giving spatial orientation to the surrounding area [Cała 2007]. The shrines located on private property, however, were an important compositional element of the surrounding gardens.

In the study area, one fifth of the wayside shrines date back to before 1900 and one fourth date back to the first half of the twentieth century (Table 5). In other areas of the Podkarpatie region, previous research also reported a small number of shrines that were over one hundred years old [Życzyńska-Bajek, Bajek 2005, Holly 2012]. Liro [2012], however, reported that most of the shrines and crosses along the Beskid Niski mountain trails went back to the nineteenth and twentieth centuries.

As of June 2013, the shrines and crosses located within the re-

Mazowszu [Fortuna-Antoszkiewicz i Kimic 2007], Beskidzie Niskim [Liro 2012]. Niemniej w publikacjach tych brak jest informacji o ich liczebności.

Na terenie badań w wizerunkach chrystologicznych dominuje motyw Jezusa Ukrzyżowanego oraz Jezusa Miłosiernego (tab. 3). Nie spotkano kapliczek z Chrystusem Frasobliwym, który jak podają Kozaczyńska [2010], Liro [2012] i Białczak [2002], dawniej był charakterystyczną postacią nawiązującą do Męki Pańskiej.

W wielu regionach Polski kapliczki często poświęcone były Janowi Nepomucemu, patronowi tonących, flisaków, żeglarzy i budowniczych mostów, orędownikowi w czasie powodzi, gradobicia i suszy [Kozaczyńska 2007, <http://muzeum-zamojskie.pl/825>, Liro 2012]. Na badanym terenie nepomuki występowały sporadycznie (tab. 3), przedstawiając świętego w szatach duchownego i z krzyżem w ręku. Również rzadko spotykano inne postacie świętych, tj. św. Floriana, św. Huberta, św. Józefa (tab. 3).

Jak wynika z danych zawartych w tabeli 4, drobne elementy architektury sakralnej najczęściej umiejscawiane były na poboczu dróg publicznych lub w obrębie prywatnych posesji. Kapliczki i krzyże zlokalizowane na rozstaju dróg stanowiły swoisty drogowy skaz, orientujący przestrzeń wokół siebie [Cała 2007]. Natomiast małe formy architektury sakralnej spotykane w obrębie posesji były

ważnym elementem kompozycyjnym przedogródków.

Na terenie badań co piąty obiekt małej architektury sakralnej pochodził sprzed 1900 roku, a co czwarty z pierwszej połowy XX w. (tab. 5). W innych rejonach Podkarpacia badacze wykazywali również niewielką liczbę form drobnej architektury sakralnej starszej niż jeden wiek [Życzyńska-Bajek, Bajek 2005, Holly 2012]. Natomiast Liro [2012] donosi, że większość kapliczek i krzyży położonych na szlakach górskich Beskidu Niskiego pochodzi z XIX i XX wieku.

Obiekty zlokalizowane na terenie badań własnych nie są wpisane do rejestru zabytków nieruchomości woj. podkarpackiego (wg stanu na czerwiec 2013). Tym samym pozbawione są szansy na skuteczną ochronę konserwatorską oraz wsparcie finansowe ze środków publicznych

podczas ich renowacji [Rembiś i in. 2012]. Z analizy inwentaryzowanych kapliczek i krzyży wynika, że najstarsze zlokalizowane były w Husowie i Głogowie Małopolskim (tab. 5). Należą do nich przede wszystkim kapliczki: figuralne otwarte, słupowe trzykondygnacyjne oraz szafkowe zawieszane na drzewach liściastych, jak również wysokie, proste, drewniane krzyże. Golonka-Czajkowska i Maj [2006] do najstarszych i najbardziej rozpowszechnionych w Polsce typów drobnej architektury zaliczają murowane kapliczki słupowe.

Na obszarze badań kapliczki i krzyże posadowione po II wojnie światowej stanowiły 54% ogółu, w tym zdecydowana większość usytuowana była w Wiercanach i Woli Zgłobieńskiej (tab. 5). Były to często obiekty wykonane z niskiej jakości materiałów, charakteryzujące się tanimi rozwiązaniami plastycznymi

Table 5. Breakdown of wayside sacral elements by date of construction (total numbers)

Tabela 5. Podział małej architektury sakralnej wg okresu powstania (szt.)

| Period<br>Data posadowienia  | Wiercany | Wola<br>Zgłobieńska | Boguchwała | Głogów<br>Młp. | Husów | Total<br>Razem |
|--|----------|---------------------|------------|----------------|-------|----------------|
| Before 1900<br>Przed 1900 r.   | 0        | 2                   | 6          | 8              | 8     | 24             |
| 1901–1950  | 2        | 3                   | 6          | 7              | 12    | 30             |
| 1951–2000  | 5        | 10                  | 11         | 7              | 14    | 47             |
| After 2000<br>Po 2000 r.   | 3        | 5                   | 6          | 0              | 2     | 16             |
| Shrines and crosses<br>built after 1950 (%)<br>Kapliczki i krzyże<br>posadowione po<br>1950 r. (%) | 80       | 75                  | 59         | 32             | 44    | 54             |

Source: own research

Źródło: badania własne

Table 6. Breakdown of shrines and crosses according to dedication (total numbers)

Tabela 6. Podział kapliczek i krzyży wg celu powstania (szt.)

|    | Intention<br>Intencja  | Wiercany | Wola<br>Zgłobieńska | Boguchwała | Głogów<br>Młp. | Husów | Total<br>Razem |
|----|--|----------|---------------------|------------|----------------|-------|----------------|
| 1. | Adoration<br>Chwalebna   | 5        | 8                   | 11         | 8              | 11    | 43             |
| 2. | Thanksgiving<br>Dziękczynna                                    | 4        | 7                   | 8          | 9              | 13    | 41             |
| 3. | In supplication<br>Błagalna                                    | 0        | 2                   | 7          | 3              | 2     | 14             |
| 4. | In commemoration<br>of an event<br>Upamiętnienie<br>wydarzenia | 1        | 3                   | 3          | 2              | 10    | 19             |

Source: own research

Źródło: badania własne

Table 7. The frequency of decorative elements around shrines and crosses

Tabela 7. Częstotliwość występowania elementów dekoracyjnych otoczenia kapliczek i krzyży

|    | Decorative Element<br>Wyszczególnienie                       | Wiercany | Wola<br>Zgłobieńska | Boguchwała | Głogów<br>Młp. | Husów | Total<br>Razem |
|----|--|----------|---------------------|------------|----------------|-------|----------------|
| 1. | Plants<br>Roślinność<br>urządzona                            | 10       | 15                  | 28         | 13             | 25    | 91             |
| 2. | Artificial flowers<br>Sztuczne kwiaty                        | 10       | 14                  | 20         | 8              | 32    | 84             |
| 3. | Fence<br>Ogrodzenie  | 1        | 9                   | 18         | 11             | 16    | 55             |
| 4. | Boulders and stones<br>Głazy i kamienie                      | 4        | 10                  | 1          | 2              | 0     | 17             |
| 5. | Lighting<br>Oświetlenie                                      | 6        | 12                  | 3          | 2              | 4     | 27             |
| 6. | Small pond<br>Oczko wodne                                    | 1        | 0                   | 0          | 0              | 0     | 1              |
| 7. | No decorative<br>elements<br>Brak elementów<br>dekoracyjnych | 0        | 5                   | 9          | 0              | 0     | 14             |

Source: own research

Źródło: badania własne

search area had not been entered in the Podkarpacki register of historic monuments. This means that they are being deprived of the chance to obtain conservatorship and financial support in the form of public funds for restoration [Rembiś et al. 2012]. The information gathered on the inventoried shrines and crosses showed that the oldest were located in Husów and Głogów Małopolski (Table 5). The most commonly found types of shrines were: open shrines with figurines, three-tiered column and encased shrines mounted on deciduous trees, as well as tall unadorned wooden crosses. Golonka-Czajkowska and Maj stated that [2006] brick column shrines are the oldest and most common throughout Poland.

In the studied area, shrines and crosses erected after World War II accounted for 54% of the total, with the vast majority in Wiercanach and Will Zgłobieńskiej (Table 5). These shrines were often made of low quality materials, as seen by the mediocre visuals and colors. Research by Mełges [2010] concluded that modern shrines were of lower aesthetic quality that were inconsistent with the continuation of the cultural heritage of Polish wayside shrines. The result was a loss in the artistic and traditional value associated with a region.

The dedications on the catalogued shrines and crosses were most often made out of piety or gratitude for grace received (Table 6). Białczak [2002] noted that in addition to the

i kolorystycznymi. Z badań Mełgesa [2010] wynika, że została przerwana ciągłość kulturowa i zatraciła się jakość estetyczna powstających obiektów tej małej architektury. Obserwuje się zatracenie poczucia smaku regionalnych wartości plastycznych przy równoczesnym zerwaniu z tradycją miejsca.

Fundatorzy zinventaryzowanych kapliczek i krzyży stawiali obiekty te przede wszystkim z pobożności oraz w dowód wdzięczności za doznane łaski (tab. 6). Białczak [2002] uważa, że darczyńcy poza oficjalną intencją wypisaną na obiekcie jednocześnie chcieli pozostawić po sobie trwałą pamiątkę.

Jak wynika z badań własnych, obiektom małej architektury sakralnej przydawano specjalną oprawę. Najczęściej wokół nich sadzono roślinność drzewiastą bądź zielną lub dekorowano sztucznymi kwiatami, z których robiono girlandy, wieńce albo układano w wazonach (tab. 7). Często kapliczki i krzyże grodzone były płotem wykonanym z metalowej siatki lub drewnianych sztachet (tab. 8).

Sadzenie w otoczeniu drobnej architektury sakralnej roślinności ozdobnej miało za zadanie dodatkowo podkreślić rangę miejsca oraz spotęgować odczuwanie wrażeń [Fortuna-Antoszkiewicz, Kimic 2007]. Jak pisze Cała [2007], dawniej najczęściej były to lipa, klon, jawor, dąb, zaś obecnie żywotnik. Wielu drzewom sąsiedztwo kapliczek i krzyży zapewniało bezpieczeństwo

i ochronę przed wycięciem. Rolę taką pełniły również kapliczki zawieszane na pniach drzew (często o wymiarach drzew pomnikowych). Była to najskuteczniejsza forma ochrony tych drzew, niezabezpieczona formalnymi aktami prawnymi.

## Podsumowanie

Zinventaryzowane na badanym obszarze obiekty małej architektury sakralnej stanowią wyjątkowy walor kulturowy i mogą być podstawą do wyznaczenia ścieżek czy szlaków turystycznych. Obecnie przez Wołę Zgłobieńską i Boguchwałę przebiega oznakowana trasa rowerowa „Błękitna pętla”, a w Husowie wytyczono trasę „Szlakiem przydrożnych krzyży i kapliczek w Husowie”.

Wspólna troska o zachowanie dziedzictwa kulturowego przekazywanego w formie obiektów małej architektury, widoczna również na innych terenach, przyczynia się do utrwalania architektonicznych ciągłości dziejowych. Wyniki mogą być także inspiracją do powstawania nowych krajobrazowych form architektonicznych na miarę współczesnych wymagań i potrzeb społecznych.

**Lech Licholai<sup>1</sup>, Marta Gargala<sup>1</sup>,  
Marta Pisarek<sup>2</sup>**

<sup>1</sup>Zakład Architektury Krajobrazu, Wydział Biologiczno-Rolniczy, Uniwersytet Rzeszowski

<sup>2</sup>Katedra Agroekologii, Wydział Biologiczno-Rolniczy, Uniwersytet Rzeszowski

## Literature – Literatura

1. Adamczyk J., Grabor B., Mazur Z., 2005. Przydrożne kapliczki, krzyże i figury. Balin, Luszowice, Okradziejówka, Płaza, Pogorzyce, Żrebce. Chrzanów: Wyd. Muzeum w Chrzanowie im. Ireny i Mieczysława Mazarakich. 117.
2. Batyk I.M., 2010. Dziedzictwo kulturowe Warmii. Infrastruktura i ekologia terenów wiejskich (2), 35–43.
3. Białczak A., 2002. Krzyże i kapliczki przydrożne zachodniej Kurpiowszczyzny. Zeszyty Nauk. OTN, 16, 253–280.
4. Cała A., 2007. Krajobraz z sacrum w tle – kapliczki przydrożne jako element krajobrazu wsi opolskich. Teka Kom. Arch. Urb. Stud. Krajobr. – OL PAN, 24–34.
5. Fortuna-Antoszkiewicz B., Kimic K., 2007. Miejsce kapliczek i przydrożnych krzyży w krajobrazie terenów wiejskich Mazowsza. Teka Kom. Arch. Urb. Stud. Krajobr. – OL PAN, 35–47.
6. Gajda E., 2003. Szlakiem głogowskich Kapliczek. Głogów Młp. Wyd. Urząd Gminy, 125.
7. Garbacz K., 2009. Na szlaku biłgorajskich kapliczek i krzyży przydrożnych. Wyd. Agencja Wydawnicza PDN Zielona Góra, 350.
8. Golonka-Czajkowska M., Maj M., 2006. Kapliczki, krzyże i figury przydrożne. Studium sakralizacji przestrzeni. Wyd. Klingraf Bukowina Tatrzańska, 140.
9. Groborz-Mazanek Ż., 2002. Kapliczki, krzyże i figury przydrożne gminy Tarnowiec. Wyd. Apla Kraków, 144.
10. Hochleitner J., 2004. Kapliczki Warmii Południowej. Przydrożne obiekty kultu jako element ludowego systemu komunikacji. Rozprawy i Materiały Ośrodka Badań Naukowych im. Wojciecha Kętrzyńskiego Olsztyn, Tom 222, 163.
11. Holly G., 2012. Krzyże i kapliczki przydrożne na pograniczu polsko-sło-

Table 8. The frequency of use of materials of fences encircling wayside shrines

Tabela 8. Częstotliwość użycia materiałów konstrukcyjnych ogrodzenia wokół małej architektury sakralnej

|                      | Material<br>Materiał              | Wiercany | Wola<br>Zgłobieńska | Boguchwała | Głogów<br>Młp. | Husów     | Total<br>Razem |
|----------------------|-----------------------------------|----------|---------------------|------------|----------------|-----------|----------------|
| 1.                   | Wood<br>Drewno                    | 0        | 1                   | 2          | 4              | 9         | 16             |
| 2.                   | Metal<br>Metal                    | 1        | 8                   | 7          | 7              | 4         | 27             |
| 3.                   | Brick, clinker<br>Cegła, klinkier | 0        | 0                   | 1          | 0              | 0         | 1              |
| 4.                   | Wire netting<br>Siatka metalowa   | 0        | 0                   | 6          | 0              | 3         | 9              |
| 5.                   | Hedge<br>Żywopłot                 | 0        | 0                   | 2          | 0              | 0         | 2              |
| <b>Total – Razem</b> |                                   | <b>1</b> | <b>9</b>            | <b>18</b>  | <b>11</b>      | <b>16</b> | <b>55</b>      |

Source: own research

Źródło: badania własne

donor's official intentions, they could have also wanted to leave a lasting keepsake.

The studied shrines and crosses were frequently displayed in special settings. Most often there were trees or herbaceous vegetation planted around and decorations of artificial flowers in garlands, wreaths or vases (Table 7). There was often an encircling fence of metal mesh or wooden rails (Table 8).

The setting and greenery surrounding the shrines was meant to further accentuate the sacral experience and honor of the site [Fortuna-Antoszkiewicz and Kimic 2007]. According to Cała [2007], the oldest sites most often featured linden, maple, sycamore, and oak trees, and

more recently cedar trees. Many of the trees surrounding shrines and crosses are protected from being cut down. The same is true of the trees – often quite large trees – that were used to mount encased shrines. The shrine became the most effective form of protection without requiring any formal legislation.

## Conclusion

The wayside shrines catalogued in the study area provide unique tourism value that could be promoted by setting up tourist trails and cultural tours. Currently, there is a designated cycle route through Wola Zgłobieńska and Boguchwała called the "Blue Loop". Additionally,

in Husów there is a route called the "Trail of wayside crosses and shrines in Husów".

A widespread commitment to preserve cultural heritage as expressed by wayside sacral architecture in this region as well as in other regions, contributes to the continuity of architectural history. The results of this study could also encourage the creation of new architectural forms in the landscape that meet modern requirements and social needs.

**Lech Lichołaj<sup>1</sup>, Marta Gargala<sup>1</sup>,  
Marta Pisarek<sup>2</sup>**

<sup>1</sup> Department of Landscape Architecture, Architectural Engineering Division, University of Rzeszów

<sup>2</sup> Chair of Agroecology, Faculty of Biology and Agriculture, University of Rzeszów

- wacko-ukraińskim. *Roczniki Bieszczadzkie*, 20, 309–325.
12. Kondraciuk, P. Rزتoczański patron. Kaplice i figury św. Jana Nepomucena w pejzażu kulturowym Rزتocza. <http://muzeum-zamojskie.pl/825>, access data 10.06.2013.
13. Janicka-Krzywda U., 1991. Kapliczki i krzyże przydrożne polskiego Podkarpacia. *Towarzystwo Karpackie Warszawa*, 77.
14. Kaczmarczyk U., 2003. Świadkowie przeszłości, czyli kapliczki i krzyże przydrożne w pejzażu gminy Gierałtowice. *Wyd. Śląskie ABC Rybnik*, 64.
15. Kisała G., 2008. Kraczkowskie figury, krzyże i kapliczki. *Wyd. Komitet Obchodów Jubileuszu 640-lecia wsi Kraczkowa Łańcut*, 76.
16. Kisielińska M., 2005. Sokołowskie świątki. *Radzyński Rocznik Humanistyczny*, 3, 259–262.
17. Kozaczyńska B., 2007. Kapliczki, figury i krzyże przydrożne elementem krajobrazu przyrodniczo-kulturowego południowo-zachodniego Podlasia. *Przyroda a turystyka we wschodniej Polsce*, red. Żabka M., Kowalski R. *Wyd. Akademia Podlaska*, 256–270.
18. Kozaczyńska B., 2010. Mała architektura sakralna w krajobrazie kulturowym Ziemi Łosickiej. *Krajobrazy rekreacyjne – kształtowanie, wykorzystanie, transformacja. Problemy Ekologii Krajobrazu*. 27, 203–207.
19. Liro J., 2012. Obiekty sakralne przy szlakach turystycznych w obszarze górskim na przykładzie Beskidu Niskiego. *Peregrinus Cracoviensis* (23), 183–197.
20. Matus I., 2007. Krzyż w tradycji ludowej i architekturze krajobrazu północno-wschodniego Podlasia, *Przyroda a turystyka we wschodniej Polsce*, red. Żabka M., Kowalski R. *Wyd. Akademia Podlaska*, 271–280.
21. Mełges H., 2010. Współczesne rozwiązania materiałowe form kapliczek w krajobrazie wsi i miasta. *Czasopismo techniczne. Architektura*, 8A(18), 321–328.
22. Rączka J.W., 2002. Krzyże nagrobne, kapliczki i figury w małej architekturze krajobrazu Krakowa i okolic. *Politechnika Krakowska*, 45.
23. Rembiś M., Sowa M., Uhryńska A., 2012. Przydrożne kapliczki piaskowcowe z południowej części Krakowa. *Przegląd Geologiczny*, 60 (7), 368–371.
24. Smolak W., 2006. Kapliczki, krzyże, figury przydrożne we wsiach Bystra i Siedzina. *Oficyna Artystów Sztuka Wojciech Smolak Kraków*, 128.
25. Stożek A.M., 2004. Przydrożne świątki Pana parafii Niedźwiedź. *Parafia Niedźwiedź, Wyd. Fundacja Nowy Sącz*, 68.
26. Szypuła F., 2003. Staromiejskie krzyże, kapliczki, figury. *Wyd. Stowarzyszenie Przyjaciół Staromieścia Rzeszów*, 58.
27. Uchman A., Kisała A., 2010. Kapliczki i krzyże przydrożne Husowa [w:] Husów, wieś na Pogórzu Dynowskim w ujęciu monograficznym, Uchman A. (red.). *Stowarzyszenie Społeczno-Kulturalne im. Wincentego Stysia, Urząd Gminy Markowa*, 403–415.
28. Żmuda S., 2013. Sowina podkarpacka. *Zarys dziejów*. *Wyd. S. Żmuda. Kołobrzeg-Sowina*, 14.
29. Życzyńska-Bajek Z., Bajek M., 2005. *Perłki architektury. Kapliczki w okolic Stalowej Woli*. *Wyd. Sztafeta Stalowa Wola*, 51.
30. [www.maps.google.pl](http://www.maps.google.pl) – access data 16.06.2013 r.