

**HISTORIA  
ARCHITEKTURY  
I KONSERWACJA  
ZABYTKÓW**

**HISTORY OF ARCHITECTURE  
AND MONUMENT  
CONSERVATION**

---

**BOGUSŁAW KRASNOWOLSKI**

Dr hab., prof. UPJPII

Pontifical University of John Paul II in Krakow

e-mail: bkrasnowol@interia.pl

# URBANIZACJA MAŁOPOLSKI NA PRZEŁOMIE WIEKÓW XIII I XIV POD RZĄDAMI LESZKA CZARNEGO, PRZEMYSŁA II I WACŁAWA II CZESKIEGO: KOMPOZYCJE I PROGRAMY UKŁADÓW LOKACYJNYCH

URBAN DEVELOPMENT OF MAŁOPOLSKA IN THE LATE 13TH  
AND EARLY 14TH CENTURIES UNDER THE REIGN OF LESZEK THE BLACK,  
PRZEMYSŁ II AND WENCESLAUS II OF BOHEMIA:  
COMPOSITIONS AND FUNCTIONS OF CHARTER DESIGNS

*Pamięci Profesora Wojciecha Kosińskiego,  
mojego Przyjaciela, znakomitego badawcza*

## STRESZCZENIE

Artykuł niniejszy jest kontynuacją wcześniejszej publikacji autora, poświęconej urbanizacji Małopolski pod rządami Bolesława Wstydlivego (Krasnowolski, 2004–2005, s. 36–37, 38–39). Zarazem jest to rozwinięcie tematu obszernej pracy autora sprzed kilkunastu lat (Krasnowolski, 2004).

Omawiany okres zamyka się zasadniczo w ćwierćwieczu, w latach 1279–1306. Pierwsza z tych dat to początek panowania Leszka Czarnego jako następcy Bolesława Wstydlivego, druga — zajęcie Krakowa przez Władysława Łokietka, konkurującego skutecznie z władcami Czech, wykorzystującego śmierć Wacława III (Wyrozumski, 1992, s. 200–201). Owcześniejszą urbanizację uznać można za kontynuowanie polityki miejskiej Bolesława Wstydlivego, przy nieco mniejszej dynamice działań, co wynikało z niestabilności politycznej.

**Słowa kluczowe:** urbanizacja, lokacyjne układy urbanistyczne, Leszek Czarny, Przemysław II, Wacław II Czeski, urbanizacja średniowiecznej Małopolski, Kraków, Sandomierz, Wieliczka, Miechów, Nowy Sącz

## ABSTRACT

The article follows on an earlier publication by the author devoted to the urban development of Małopolska under Boleslaus the Modest (Krasnowolski, 2004–2005, pp. 36–37, 38–39). At the same time, it expands the subject discussed by the author in another work several years ago (Krasnowolski, 2004).

The period in question was actually a quarter of a century from 1279 to 1306. The first of these dates marks the start of the reign of Leszek the Black (Leszek Czarny), successor to Boleslaus the Modest (Bolesław Wstydlivy), and the latter — capture of Kraków by Ladislaus the Elbow-High (Władysława Łokietka), efficiently competing with the rulers of Bohemia and exploiting the death of Wenceslaus III of Bohemia (Wyrozumski, 1992, pp. 200–201). Urban development from the time can be considered continuation of the urban development policy of Boleslaus the Modest, yet at a lower dynamic, due to political instability.

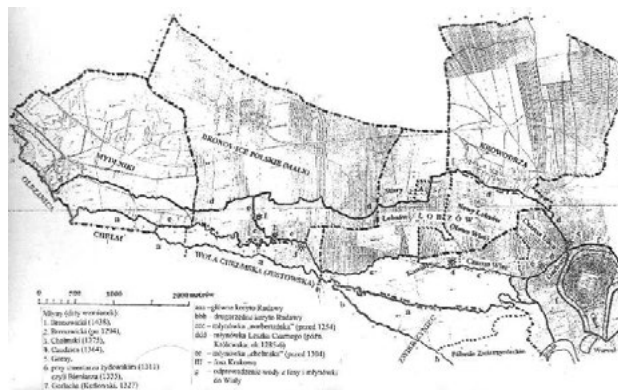
**Key words:** urban development, spatial layout of chartered cities, Leszek the Black, Przemysław II, Wenceslaus of Bohemia, urbanisation of medieval Małopolska, Kraków, Sandomierz, Wieliczka, Miechów, Nowy Sącz

## DZIAŁANIA LESZKA CZARNEGO

Leszek Czarny, zasiadający na tronie krakowskim od 1279 roku do śmierci (1288), już w roku 1265 wyznaczony przez Bolesława Wstydliwego na następcę, bez wątplenia pragnął kontynuować działania poprzednika. Jego aktywność najlepiej jest widoczna w Krakowie, a zwłaszcza w Sandomierzu, a więc — w dwóch największych miastach Małopolski, stolicach ziem krakowskiej i sandomierskiej. Rozwijanie tych ośrodków jest uważane za wyraz przeciwstawiania się księcia opozycji ze strony rycerstwa (Lalik, 1993, s. 99–102). W tym kontekście charakterystyczny jest przekaz mówiący o książęciem zezwoleniu na ufortyfikowanie Krakowa (zob. niżej) *contra voluntatem militum* (Wyrozumski, 1992, s. 183).

W roku 1286 Leszek Czarny zezwolił krakowskim dominikanom na zaopatrywanie klasztoru z młynówki, prowadzącej wodę do Krakowa z Mydlnik przez Krowdrzę (KDKK, nr 86). Jest to pierwsza wzmianka źródłowa o imponującej konstrukcji inżynierskiej, zwanej później — jako własność monarsza — Młynówką Królewską (Krasnowolski, 2003, s. 25–33) (il. 1). Zdaniem niżej podpisanego przemawiałoby to za realizacją tego dzieła właśnie wówczas, w dobie Leszka Czarnego i zapewne jego staraniem. Byłoby rzeczą nieprawdopodobną, by podjęcie i sfinalizowanie tak wielkiej i kosztownej inwestycji miało na celu tylko zaopatrzenie w wodę klasztoru dominikańskiego, *nota bene* cieszącego się ogromną sympatią księcia, czego dowodzi jego pochówek w dominikańskim kościele św. Trójcy na początku roku 1289. Woda z młynówki zasilała młyny znajdujące się w gestii monarchy: Dolny — wzmiankowany od 1311 roku (NK, nr 167, 179, 208; Wiśniewski, 1986, s. 296), (lecz zapewne starszy), położony u zbiegu dzisiejszych ulic Krupniczej i Dolnych Młynów oraz Górny — funkcjonujący przynajmniej od XIV wieku, w rejonie południowego wylotu dzisiejszej ulicy Łobzowskiej oraz napełniała fosy. W tym kontekście istotnego znaczenia nabierają przekazy o wydanym w roku 1285 przez Leszka zezwoleniu na ufortyfikowanie Krakowa *fortissimis plancis et fossatis* (MPH 2, s. 851; 3, s. 51, 181, 644; Widawski, 1973, s. 197).

Charakter najstarszych fortyfikacji — wprowadzonych ze znacznym opóźnieniem w stosunku do bolesławowskiej lokacji miasta z 1257 roku — był przedmiotem kontrowersji. Wyniki badań archeologicznych nie pozostawiają jednak żadnej wątpliwości, że ów pierwotny obwód obronny składał się z wału i fosy, elementów uchwyconych po północnej stronie zespołu kościoła św. Marka (Dębowski, 1995;



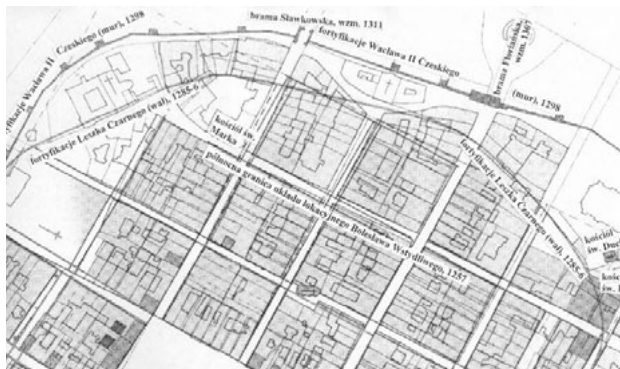
Il. 1. Młynówka Królewska na tle sieci wodnej po zachodniej stronie Krakowa; interpretacja na podkładzie galicyjskich planów katastralnych z lat 40. XIX wieku. Według: Krasnowolski, *Młynówka Królewska*.

Ill. 1. Młynówka Królewska (Royal Millbrook) against the watercourses of Western Kraków; interpretation made on cadastre plans from the 1840s. According to: *Krasnowolski, Młynówka Królewska*.

1996, s. 199–207). Warto przypomnieć, że kościół ten ufundowany został — w pierwotnej, nieznannej dziś formie — przez Bolesława Wstydliwego, według Jana Długosza, w roku 1263 (MPH 2, s. 807). Był on elementem „stycznym” do układu urbanistycznego lokacji z 1257 roku, zlokalizowanym bezpośrednio przy północnej granicy układu, po jego zewnętrznej stronie. Krzywizny w zachowanej do dzisiaj dyspozycji podziałów własnościowych przy północnych odcinkach ulic Sławkowskiej, św. Jana i Floriańskiej pozwalają interpretować je — w nawiązaniu do rezultatów wspomnianych badań — jako pozostałość zniwelowanych dzieł obronnych: wału i fosy (tezę tę pierwsi wysunęli Beiersdorf, Sulerzyska, 1976–1977). Wschodniemu odcinkowi ówczesnej fosy mogła w przybliżeniu odpowiadać dzisiejsza ulica św. Krzyża. Zdaje się to potwierdzać informacja z 1395 roku o cieku wodnym naprzeciw szpitala i klasztoru św. Ducha, kierującym się wzdłuż *platea Sancte Crucis* ku klasztorowi dominikanów (KDMK I, nr 81). Za szybką realizacją umocnień zdaje się przemawiać fakt, że w roku 1287 Tatarom nie udało się zdobyć miasta (Wyrozumski, 1992, s. 184). System obronny miasta wzmacniał wójtowski Gródek, z bramą odnotowaną w roku 1289. Warownia ta, usytuowana stycznie do linii obronnej miasta, po jej wschodniej stronie (na wprost traktu „ruskiego” odpowiadającego w przybliżeniu dzisiejszej ulicy Kopernika), powstać musiała w konsekwencji lokacji Krakowa, przed rokiem 1289, gdy odnotowano jej bramę, niewątpliwie nie identyczną z ujawnioną w badaniach Stefana Świszczowskiego (Świszczowski, 1948, s. 163; Beiersdorf, Krasnowolski, 1989, s. 55–56). Od strony miasta Gródek chro-

niła ujawniona w badaniach archeologicznych fosa (Radwański, 1975, s. 203) (z zewnętrzną krawędzią czytelną dziś w łukowatym wygięciu ulic Mikołajskiej i św. Krzyża, nawodniona może przez wspomniany ciek w linii ulicy św. Krzyża), z przeciwnej strony teren sięgał do skarpy powodziowej wiślańskiego starorzecza.

Rezultatem ukształtowania linii obronnej, odsuniętej ku północy w stosunku do lokacyjnego układu urbanistycznego (il. 2), było odpowiednie poszerzenie obszaru miasta ku północy (Krasnowolski, 2007, s. 376–377), z „domierzeniem” kolejnych działek siedliskowych przy wspomnianych ulicach, po północnej stronie dzisiejszej ulicy św. Marka. Podziały własnościowe wykazują tu nieco mniejszą regularność niż w blokach zabudowy wytyczonych w ramach lokacji.



Il. 2. Północny skraj układu urbanistycznego Krakowa; zaznaczony przebieg fortyfikacji Leszka Czarnego (wał z fosą; 1285–1286) i Wacława II Czeskiego (mur z bramami; 1298). Według: Krasnowolski, *Lokacyjne układy*.

Ill. 2. The northern section of Kraków urban development with visible fortifications of Leszek the Black (embankment and moat; 1285–1286) and of Wenceslaus II of Bohemia (gated wall; 1298). According to: Krasnowolski, *Lokacyjne układy*.

Wynikiem lokacji miasta w 1257 roku była — zgodna z bolesławowską zapowiedzią — budowa śródrynkowych, murowanych z kamienia kramów sukienniczych, być może nieco „przesunięta” w czasie, lecz zapewne nie wykraczająca poza dobę Leszka Czarnego. Zgodnie z „modelem” powszechnie stosowanym w miastach prawa niemieckiego (Goliński, 1993, s. 1–13; 1994, s. 130–143; Czerner, Lasota, 1994; 1997), budynek składał się z dwóch równoległych rzędów kramów, rozdzielonych obszerną sienią i przejściem poprzecznym. Interpretacje murowanych relikwów (odpowiadających — w przybliżeniu — sytuacji wschodniej części późniejszych Sukiennic i zachodniej późniejszych Kramów Bogatych), ujawnianych przez różne zespoły badawcze, a poszerzonych i podsumowa-

nych w wyniku prac z lat 2005–2010 (Dryja, Głowa, Niewalda, Sławiński, 2010a, s. 99–107; 2010b, s. 153–163; 2010c, s. 173–186), bywają wzajemnie sprzeczne. Dopatrywano się tu zarówno najstarszego założenia Kramów Bogatych (jako Sukiennice interpretując ujawnione po stronie zachodniej dwa rzędy kramów drewnianych) (wyżej wymienieni), jak i najstarszych Sukiennic (Komorowski, Sudacka, 2008, s. 243–244; Sudacka, 2008, s. 85). Zdaniem niżej podpisanego bardziej prawdopodobna wydaje się być ta druga hipoteza: handel tak prestiżowym artykułem jak sukno wymagał raczej budowli murowanych.

Z Leszkiem Czarnym wiązać należy niektóre — niestety niemożliwe dziś do precyzyjnego określenia — prace w zespole dominikańskim. Być może dotyczyły one elementów wystroju, na co zdaje się wskazywać napis na dawnej płycie grobowej księcia, cytowany w 1667 roku; według tego przekazu książę *diebus vitae suae hunc locum ornavit* (Szyma, 2004, s. 25 i przypis 34). Z działaniami tymi można by hipotetycznie wiązać pochodzące z chóru kościelnego witraże (m. in. ze św. Stanisławem), (tamże, s. 212); z doby Leszka mogą też pochodzić niektóre partie klasztoru (np. zwrócona ku krużgankom elewacja kapitularna).

O ile w Krakowie działania podejmowane z inicjatywy Leszka Czarnego miały charakter drugorzędny, można by rzec uzupełniający wobec znakomitej realizacji poprzednika, o tyle dla Sandomierza miały znaczenie podstawowe.

Pomijając tu rozważania na temat wczesnośredniowiecznego grodu (na wzgórzu Gostomianum, z nieistniejącym dzisiaj kościołem pw. św. Piotra?) i podgrodzia (teren wzgórze Katedralnego z kościołem Panny Marii i Zamkowego, zapewne z kościołem św. Mikołaja) (Florek, 1995, s. 25, ryc. 12, 13; odmienne interpretacje: Tabaczyński, Buko, 1998, s. 56–108, ryc. 24, 43; Buko, 1999, s. 14, ryc. 5), rozpocznijmy rozważania od początków gminy miejskiej. Gmina rządząca się prawem niemieckim, powstać tu mogła jednocześnie z krakowską, w latach 20. XIII wieku, zapewne nieco później od wrocławskiej. Między tymi trzema miastami zachodziły wówczas zaskakujące zbieżności (Krasnowolski, 2004, cz. I, s. 74), wynikające może z sojuszu, jaki w roku 1217 zawarł panujący w Małopolsce Leszek Biały z władcą Śląska — Henrykiem Brodatym (Zientara, 1975, s. 201–202). We wszystkich trzech ośrodkach w podobnym okresie pojawiają się sołtysi (w Sandomierzu w 1243 roku wzmiankowano syna sołtysa) i dominikanie (do Sandomierza i Wrocławia przybyli w 1226 roku z Krakowa), którym przekazany zostaje kościół parafialny, co wiąże się

z przeniesieniem parafii do nowej świątyni, rozbiórką starego kościoła parafialnego i budową — w jego miejscu, z zachowaniem wezwania — kościoła dominikańskiego. W Sandomierzu taką genezę ma dominikański kościół św. Jakuba (Florek, 1994; 1995; Gołubiew, 1975, s. 9–196) i parafialny pw. Nawrócenia św. Pawła (Kiryk, 2004, s. 41–62). Obie te świątynie znalazły się na Wzgórzu Staromiejskim (kościół św. Pawła zajął jego kulminację), gdzie — obok kościoła św. Jakuba — już w końcu XII wieku funkcjonował (drewniany?) kościół św. Jana (Florek, 2005, s. 29). W przeciwieństwie do Wrocławia i Krakowa w Sandomierzu nie pojawili się franciszkanie — zakon na równi z dominikanami charakterystyczny dla życia religijnego w gminach miejskich XIII wieku. Należy jednak podkreślić, że starania o osadzenie tu franciszkanów prowadziła w 1242 roku klaryska — bł. Salomea. Wzgórze Staromiejskie, ze swymi trzema świątyniami, słusznie jest uważane za teren funkcjonowania pierwszej gminy miejskiej (Lalik, 1993b, s. 62). Czy gmina ta dysponowała — jak ówczesne, najstarsze lokacyjne miasta śląskie — regularnie rozmierzonym układem urbanistycznym? Na to pytanie, podobnie jak dla najstarszej gminy — krakowskiej, na razie brak odpowiedzi.

Kres funkcjonowaniu najstarszej gminy miejskiej Sandomierza położyły najazdy tatarskie z lat 1241 i 1259/1260, ten ostatni opisany w *Kronice Wołyńsko-Halickiej* (Sielicki, 1987, s. 244; Gąssowski, 1967, s. 190). Reakcją na te tragiczne wydarzenia były przywileje Bolesława Wstydlivego, niewątpliwie spójne z jego polityką miejską. Niestety nie zachowały się, a więc ich skutki nie są znane (Kiryk, 1994, s. 120).

Osadzenia miasta na prawie magdeburским dotyczy kontrakt wójtowski, zawarty w roku 1286 przez Leszka Czarnego z niejakim Witko — mieszczaninem krakowskim i żupnikiem (CDP, nr 63; Lalik, 1993a, s. 99–114); Witko stał się zatem zasadźcą. W dokumencie tym określono znaczne uposażenie miasta (200 łanów, niewątpliwie frankońskich), powierzchnię pastwiska miejskiego (20 łanów) oraz uposażenie dziedzicznego wójta (którym zostawał zasadźca) wynoszące 8 łanów, a więc znacznie mniej niż w Krakowie według bolesławowego przywileju (30 łanów), lecz i tak więcej niż w pozostałych miastach małopolskich. Książę obiecał ponadto fundację nowego kościoła parafialnego.

Centrum miasta przeniesione zostało na Wzgórze Nowomiejskie, sąsiadujące od południa ze wzgórzami Gostomianum, Katedralnym i Zamkowym i dominujące nad nimi. Wzgórze Nowomiejskie miało korzystne warunki strategiczne. Tworząc

grzbiet rozciągnięty w linii południowy zachód-północny wschód, od południa i wschodu opadała stromą skarpą ku rozlewiskom Wisły, od zachodu zaś — łagodniej — ku dolinie potoku. Obniżenie rysuje się też po stronie północnej.

Translacje miast na tereny słabo zasiedlone lub niezasiedlone, wiążące się z osadzaniem na prawie niemieckim, były częstą praktyką. Rekonstrukcję układu urbanistycznego Sandomierza (Krasnowolski, 2004, cz. II, s. 196–206; 2014, s. 8–9; 2019, s. 140–146, ryc. 6) utrudnia niedostatek archiwalnych planów (zestawienie: Krasnowolski, 2004, s. 206) (typowy dla ziem dawnego zaboru rosyjskiego), ułatwiają natomiast wnikliwie analizy źródeł pisanych prowadzone przez kilka pokoleń badaczy (podsumowanie i analiza: Kiryk, 1994, s. 120–127), analizy nowożytnych spisów podatkowych wymieniające zabudowę przy rynku i ulicach (Akta miasta Sandomierza, 1552–1563) oraz wyniki badań terenowych — archeologicznych (Buko, 1998, s. 7–18; Florek, 1997; 2002, s. 32–34; 2003, s. 211–229; 2005, s. 42–46; Rejniewicz, Florek, 2001–2002) i architektonicznych (Polanowski, 2014, s. 10–12).



Il. 3 Sandomierz, lokacyjny układ urbanistyczny (1286) i jego wtórne poszerzenie (po 1349 roku). Według: Krasnowolski, *Układ urbanistyczny lokacyjnego Sandomierza*.

Ill. 3. Sandomierz, charter design (1286) and its later expansion (after 1349). According to: Krasnowolski, *Układ urbanistyczny lokacyjnego Sandomierza*.

Analiza urbanistyczna (il. 3) przeprowadzona na podstawie wspomnianych źródeł, w oparciu o współczesny plan sytuacyjno-wysokościowy wskazuje, że zastosowano tu analogiczne miary długości jak w lokacyjnym Krakowie i licznych miastach małopolskich lokowanych w drugiej połowie XIII wieku (Krasnowolski, 2004, cz. I, s. 139): stopę o wartości 29,3 cm i jej wielokrotności: pręt (15 stóp = 4,395 m) i sznur (150 stóp = 43,95 m). Teren objęty regulacją urbanistyczną można — w przybliżeniu — wpisać w modułarny prostokąt o wymiarach  $8 \frac{2}{3} \times 4$  sznury, przy czym formę tę potwierdza ujawniony w wyniku badań archeologicznych, otaczający miasto rów, o szerokości ok. 4,5 m (16 stóp?). Jako symboliczna granica układu urbanistycznego, w zasadzie bez walorów strategicznych, został wykopany zapewne wraz z lokacją. Dopiero w roku 1320 — a więc w roku wskrzeszenia Królestwa Polskiego w wyniku wawelskiej koronacji Władysława Łokietka — rów ten został wypełniony wałem o konstrukcji drewniano-ziemnej (datowanie w oparciu o analizy dendrochronologiczne; Rejniewicz, Florek, 2001–2002; Florek, 2002, s. 32–34; 2003, s. 211–229; 2005, s. 42–43, 44–46), stając się rzeczywistym — a nie tylko symbolicznym — elementem obronnym.

Układ urbanistyczny reprezentuje typ szachownicowo-pasmowy. Środkowe pasmo — z rynkiem i blokami zabudowy — zyskało szerokość 2 sznurów, pasma boczne, podzielone na bloki z działkami siedliskowymi, miały zasadniczo po 1 sznurze szerokości. Centralnym elementem układu stał się prostokątny Rynek o wymiarach  $2 \frac{2}{3} \times 2$  sznury, a więc o proporcjach boków 4:3. W przedłużeniach pierzei rynkowych — zachodniej i wschodniej — wprowadzono ku północy po dwie pary ulic, o modułarnych szerokościach po 24 stopy. Parę zachodnią stanowią ulice: Opatowska (dawna — św. Ducha; od północy) i zatarta dziś, lecz czytelna w obniżeniu terenu, dawna ulica św. Marii Magdaleny (Zamkowa; od południa). Para wschodnia to ulica Sokolnickiego (dawna Zawichojska; po stronie północnej) i Mariacka (po południowej; nazwy rejestrują spisy podatkowe; Akta miasta Sandomierza, 1552—1563). Tę sieć uliczną uzupełniały uliczka podmurna (jej modułarna szerokość zapewne „wyrównywała” różnicę pomiędzy 150-stopową szerokością obu skrajnych pasm układu urbanistycznego a 144-stopową „głębokością” działek siedliskowych, wynosiłaby zatem 6 stóp) i nieskupiające zabudowy uliczki międzuchowe o przebiegu wschód-zachód, wybiegające m.in. z narożników rynku. Ich szerokości wynosiłyby zapewne po 20, 12 i 6 stóp.

Nie wiemy, jak przedstawiała się najstarsza zabudowa śródrynkowa. Wspomniany kontrakt wój-

towski przewidywał wzniesienie kramów sukienicznych i szewskich oraz jatek mięsnych i chlebowych. Wzniesienie tej zabudowy — ukształtowanej zapewne zgodnie z „modelowymi” rozwiązaniami w miastach prawa niemieckiego (Goliński, 1993, s. 1–13; 1994, s. 130–143), lecz pierwotnie zapewne drewnianej — musiało nastąpić przed rokiem 1311, kiedy wspomniane budowle wymieniono jako własność wójtowską (Kiryk, 1994, s. 120–121). Najstarsza wzmianka o radzie miejskiej, pochodząca z 1306 roku, może przemawiać za obecnością ratusza w bloku śródrynkowym, jednakże najstarsze partie dzisiejszej budowli pochodzą z około połowy XIV wieku (Polanowski, 2014, s. 11).

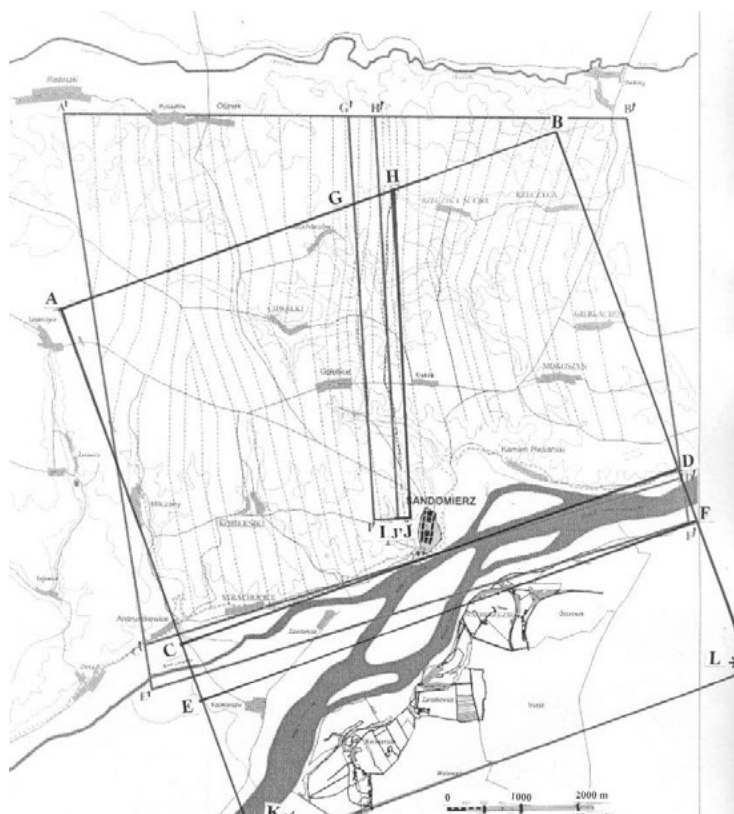
Z analizy zachowanej zabudowy, istniejących podziałów własnościowych oraz wspomnianych spisów podatkowych wynika, że działki siedliskowe otrzymały wymiary po  $36 \times 144$  stopy, odpowiadające zatem — niewątpliwie nieprzypadkowo — połówkom działek w lokacyjnym Krakowie. W 36-stopowej szerokości działek do dzisiaj wpisane są dawne kamienice o zachowanych średniowiecznych elementach, m.in. obecny dom przy dawnej ulicy św. Marii Magdaleny (dziś ulica Poniatowskiego 1; Florek, 1997). Działki skupione były w prostokątnych blokach, o strukturach trój- i jednofrontowych. Strukturę trójfrontową otrzymały zapewne północny i południowy blok przyrynkowy, wyraźnie wzorowane na przyrynkowych blokach krakowskich. Wobec późniejszej destrukcji układu, rozpoczynającej się od tragicznego dla polskich miast najazdu szwedzkiego w latach 1655–1657, prezentowana tu rekonstrukcja jest tylko bardzo prawdopodobną hipotezą. W bloku południowym znalazło się osiem działek orientowanych do Rynku oraz po cztery działki orientowane do wybiegających z niego ulic. Blok północny, zapewne w wyniku uwarunkowań terenowych, miał mniej regularną strukturę: do Rynku byłoby tu orientowanych tylko siedem działek, w związku z czym para działek zwróconych ku ulicom Opatowskiej i Sokolnickiego miała zmniejszoną głębokość (108 stóp). Pozostałe bloki — przy pierzejach rynkowych wschodniej i zachodniej oraz przy wspomnianych ulicach tranzytowych — miały struktury jednofrontowe. Względy terenowe uniemożliwiły wykształcenie się znormalizowanych głębokości działek po wschodniej stronie ulicy Mariackiej.

Jak wspomniano, w kontrakcie wójtowskim książę obiecał ufundowanie kościoła parafialnego. Zapowiedź ta nie doczekała się realizacji, gdyż siedzibą parafii był dawny grodowy kościół pw. św. Piotra, położony — podobnie jak kościół Panny Marii (odpowiadający obecnej katedrze) — poza

lokacyjnym miastem, lecz w jego najbliższym sąsiedztwie. Zapewne dla świątyni parafialnej zarezerwowano teren odpowiadający powierzchni trzech działek siedliskowych (a więc o modularnych wymiarach  $108 \times 144$  stopy) w południowo-zachodniej części układu urbanistycznego, przy wspomnianej ulicy św. Marii Magdaleny. Teren ten zachował jednak funkcję sakralną. Bezpośrednio po lokacji, w latach 1286–1288 osiedli tu sandomierscy dominikanie, wznosząc kościół pw. św. Marii Magdaleny, będący — wraz z niewielkim klasztorem — rodzajem miejskiego „refugium” wobec macierzystego zespołu pw. św. Jakuba (Mazur, 1969, s. 608; Lalik, 1993a, s. 113). Formalnie fundację tę zatwierdzono dopiero w roku 1349 (KDM I, nr 63); ze zbliżonego okresu pochodziła zapewne murowana świątynia, znana z przekazów archiwalnych i badań archeologicznych (Gliński, 2000, s. 547–558; Burdzy, 2007, s. 215–233).

Jako element styczny do lokacyjnego układu urbanistycznego, po jego północnej stronie, zlokalizowano szpital z kościołem św. Ducha. W granicach miasta znalazł się on — wraz z kościołami Panny Marii i św. Piotra — w wyniku działań podjętych przez Kazimierza Wielkiego po rujnującym najeździe Litwinów z 1349 roku, gdy układ urbanistyczny poszerzono ku północy, zaś całość Wzgórza Nowomiejskiego opasano murem obronnym, stycznym w stosunku do fortyfikacji modernizowanego zamku królewskiego.

O ile przedstawiona wyżej rekonstrukcja lokacyjnego układu urbanistycznego jest wielce prawdopodobną hipotezą, to rekonstruowanie rozplanowania lokacyjnego uposażenia ziemskiego (il. 4) należy uznać tylko za jedną z możliwości. Zasadniczą przyczyną takiego stanu rzeczy jest trudność w określeniu granic pozyskanego terenu o powierzchni — jak wynika z przywileju wójtowskiego —  $200 + 20$



Il. 4. Sandomierz, próba określenia zasad rozmierzenia lokacyjnego uposażenia ziemskiego: całość uposażenia ABKL ( $1760 \times 1620$  prętów = 220 łanów); kompleks północny ABCD ( $1080 \times 1620$  prętów = 135 łanów); kompleks środkowy, czyli pastwiska nad Wisłą CDEF ( $160 \times 1620$  prętów = 20 łanów); kompleks południowy EFKL ( $520 \times 1620$  prętów = 65 łanów); uposażenie wójtowskie GHIJ ( $972 \times 106 \frac{2}{3}$  pręta = 8 łanów). Alternatywa: trapez A'B'E'F' (boki 1688 i 1112 prętów, wysokość 1080 prętów = 220 łanów). Według: Krasnowolski, Układ urbanistyczny lokacyjnego Sandomierza.

Ill. 4. Sandomierz, an attempt at defining surveying principles of the charter endowments: whole endowment ABKL ( $1760 \times 1620$  rods = 220 manses); the northern complex ABCD ( $1080 \times 1620$  rods = 135 manses); central complex with the pastures by the Vistula CDEF ( $160 \times 1620$  rods = 20 manses); the southern complex EFKL ( $520 \times 1620$  rods = 65 manses); the vogt's endowment GHIJ ( $972 \times 106 \frac{2}{3}$  rods = 8 manses). An alternative solution: trapezoid A'B'E'F' (sides of 1688 and 1112 rods, and height of 1080 rods = 220 manses). According to: Krasnowolski, Układ urbanistyczny lokacyjnego Sandomierza.

łańców frankońskich. W przeciwieństwie do miejscowości w obrębie zaboru austriackiego (dawnej Galicji), gdzie plany katastralne z lat 40. XIX wieku precyzyjnie zarejestrowały ich granice, na ogół odpowiadające przebiegowi z doby lokacji na prawie niemieckim, dla terenów zaboru rosyjskiego takich materiałów nie mamy, zaś wtórne regulacje z XIX stulecia częściowo zatarty elementy lokacyjnego rozplanowania.

Wydaje się, że najłatwiej zidentyfikować tu ośmiołanowe uposażenie wójtowskie. Niemal z pewnością odpowiadałoby ono późniejszemu folwarkowi miejskiemu, wpisanemu między role mieszczan. Byłby to wąski pas terenu (o odularnych wymiarach  $972 \times 106 \frac{2}{3}$  prętów, co dawałoby powierzchnię o tych 8 łańów), ciągnący się na północ od potoku Piszczele, zasilającego z czasem fosę miejską. Do dzisiaj przetrwały — w przybliżeniu — granice tego pasa w postaci ulic adaptujących dawne drogi polne: Energetycznej, Wierzbowej, Gołębickej, Głębokiej i Lipowej od wschodu oraz Różanej i Sucharzewskiej od zachodu. Do terenu tego odnosi się m.in. wzmianka z 1523 roku o folwarku miejskim z polami na Piszczelach (Burdzy, 2012, s. 67).

Całość uposażenia miejskiego można by wpisać w prostokąt o wymiarach  $1760 \times 1620$  prętów, czyli o powierzchni 220 łańów. Po stronie północnej granica pokrywałaby się w przybliżeniu z działem wodnym Wisły i Opatowianki, a tym samym z południowymi granicami wsi Radoszki i Ocinek (które w 1307 roku weszły w skład uposażenia wójtów sandomierskich; Kalinowski i in., 1956, s. 22; Burdzy, 2012, s. 68) oraz Kichary i Dwikozy. Granica południowa sięgałaby do lewobrzeżnej skarpy doliny Wisły. Prostokąt ten rozpadałby się na trzy mniejsze kompleksy. Północny, w obrębie którego zachowały się charakterystyczne dla doby lokacyjnej linie rozłogu ról (wąskie pasma, ukierunkowane w linii północ-południe), miałby wymiary  $1080 \times 1620$  prętów, czyli powierzchnię 135 łańów. Środkowy, na terenach zalewowych, związany z korytem Wisły i jej starorzeczami, odpowiadałby owemu 20-łanowemu pastwisku (wymiarów:  $160 \times 1620$  prętów). Południowy, położony częściowo na lewym brzegu Wisły, z zatartymi przez nią liniami rozłogu, miałby wymiary  $520 \times 1620$  prętów, czyli powierzchnię 65 łańów. Czy tak rzecz się faktycznie przedstawiała? Autor niniejszej wypowiedzi przygotował też rekonstrukcję alternatywną, opartą od południa o dolinę Wisły; całość 220-łanowego uposażenia byłaby wpisana w trapez o wysokości 1800 prętów, o bokach 1688 i 1112 prętów. I w tym wypadku 20-łanowe pastwisko zajęłoby nadwiślańskie tereny zalewowe.

Lokacyjny Sandomierz miał przedmieścia. Jednym z nich był teren zajęty przez wspomnianą, pierwszą gminę miejską na Wzgórzu Staromiejskim, drugie znalazło się na wzgórzu, na którym w XVII wieku powstał klasztor Reformatów.

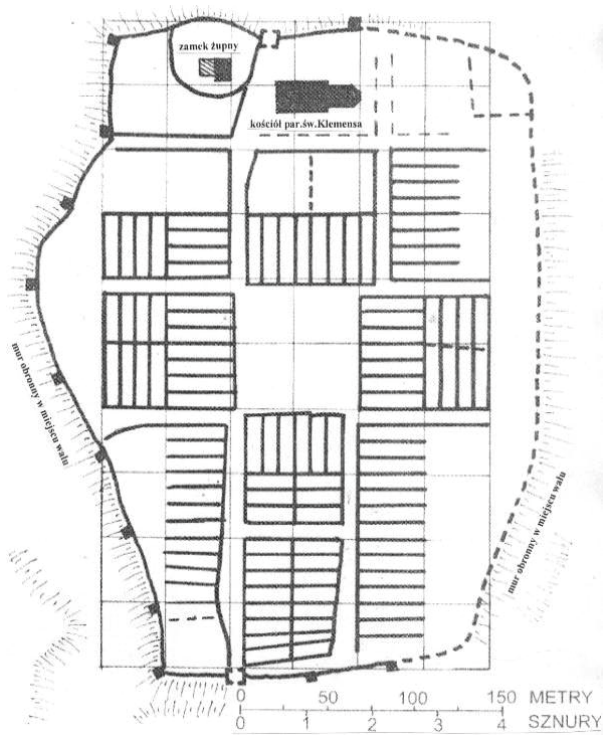
## DZIAŁANIA PRZEMYSŁAWA II

Krótkie panowanie wielkopolskiego Piasta — Przemysła II — zaowocowało lokacją Wieliczki, osadzonej w 1290 roku na prawie frankońskim (jedyne w Małopolsce przykład zastosowania tej wersji prawa niemieckiego) w roku 1290 (KDW, s. 1–2). Proces ten rozpoczął się zapewne wcześniej, a lokację zapowiedział w 1289 roku poprzednik Przemysła — śląski władca Henryk Probus. Proces ten był — jak wcześniej w Bochni — konsekwencją odkrycia złóż soli kamiennej i rozpoczęcia jej eksploatacji metodami górniczymi (Piotrowicz, 1968, s. 173–233; 1980, s. 33–75; 1988, s. 103–158; Jodłowski, 2015). Gerasius — krakowski mieszczanin, który w 1288 roku wybił na północnym przedpolu nieco późniejszego miasta najstarszy szyb, nazwany od jego imienia Gieraszkowskim — niewątpliwie nieprzypadkowo figuruje na wspomnianym dokumencie Przemysła II.

Lokację miasta poprzedził rozwój wczesnośredniowiecznych osad przedlokacyjnych, związanych m.in. z pozyskiwaniem solanki; najważniejsza z nich, uchwytna w badaniach archeologicznych, funkcjonowała przy trakcie wiodącym z Krakowa na Ruś — tutaj doliną potoku Srawa (Serafa). W jej obrębie mógł powstać kościół położony w miejscu dzisiejszego parafialnego, wiązany z działalnością tyńieckich benedyktynów, wzmiankowany w bulli papieża Grzegorza IX z 1229 roku. Po stronie zachodniej, również w tejże dolinie, funkcjonował późnoromański, znany z badań archeologicznych kościół św. Krzyża, hipotetycznie wiązany z zakonem Duchaków.

Stan badań nad urbanistyką i architekturą Wieliczki jest wyjątkowo obszerny (Książek, 1958; Jodłowski, 1970a; 1990, s. 39–124; Kiryk, 1985, s. 258–264; Dziwik, 1989; Piotrowicz, 1990, s. 61–76). Podstawą dla rekonstrukcji lokacyjnego układu urbanistycznego (Krasnowolski, 2004, cz. 2, s. 260–270; 2015, s. 241–258; Beiersdorf, Krasnowolski, 2015, s. 5–6, tabl. 3.3) (il. 5) są w pierwszym rzędzie analizy niezwykle bogatych materiałów planistycznych (od unikatowego planu-weduty Marcina Germana z 1638 roku począwszy) (Krasnowolski, 1982, cz. 1–2; 2015b, s. 9–11); istotną rolę odegrały też badania archeologiczne prowadzone przez Muzeum Żup Krakowskich (Dąbrowska, 1962; Burhard, 1965; Jodłowski, 1965; 1966a; 1966b;





Il. 5. Wieliczka, schemat lokacyjnego rozplanowania miasta (1290). Według: Krasnowolski, *Lokacyjne układy*.

Ill. 5. Wieliczka, diagram of the chartered city layout (1290). According to: Krasnowolski, *Lokacyjne układy*.

1967a; 1967b; 1969a; 1969b; 1969c; 1969d; 1970a; 1970b; 1971; 1972; 1979; Jodłowski, Reguła, 1996; Folwarczny-Miśko, 1968; Folwarczny-Miśko, Jodłowski, 1977; Reguła, 1971; 1972, 1984–1985; 1996) i badania architektoniczne w zespole Zamku Żupnego (Świszczowski, 1966; 1968; Niewalda, 1970–1971; 1971; Kubik, 1977; Krasnowolski, 1982–1983). Miasto zlokalizowane zostało na niewysokim cyplu, wydłużonym w linii północ-południe, opadającym ku północy, ujętym od północy, wschodu i zachodu dolinami potoku Srawa i jego dopływu, od południa odciętym przekopem.

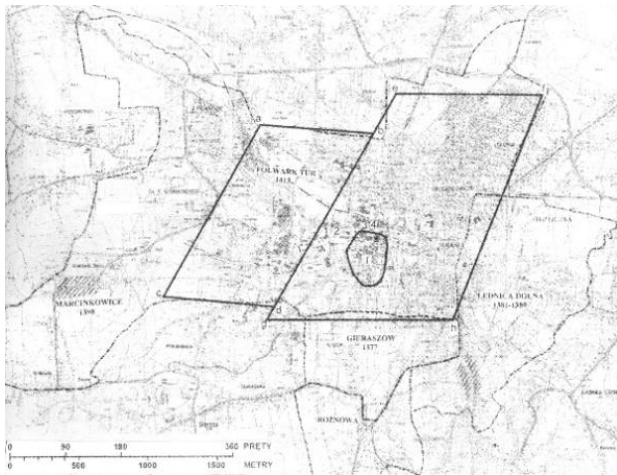
Przeprowadzone analizy wskazują, że zasadniczą, stosowaną tu miarą była stopa o wartości 30 cm oraz jej wielokrotności: „mały” pręt = 12,5 stopy (3,75 m) i „mały” sznur = 125 stóp (37,50 m). Całość układu można wpisać w modułarny prostokąt o wymiarach 10 × 6 sznurów. Centrum stanowi kwadratowy Rynek o bokach = 2 sznury. Z narożników Rynku wyprowadzono ulice o szerokości zapewne po 2,5 pręta. Działki, o wymiarach zasadniczo 2,5 pręta × 1 sznur, zgrupowano w blokach. Bloki przyrynkowe, kwadratowe (bok: zasadniczo 2 sznury), otrzymały zapewne trójfrontową strukturę, wzorowaną na przyrynkowych blokach krakowskich, z działkami orientowanymi do Rynku (ten element przetrwał do dzisiaj) i wybiegających z niego

ulic (rekonstruowane hipotetycznie, w większości zatarte). W południowej części układu, pomiędzy ulicami (dzisiejszymi Mikołaja Kopernika i Władysława Reymonta) mielibyśmy blok dwufrontowy, w partiach skrajnych — bloki jednofrontowe.

Odrębny charakter miała północna część układu, rozpadająca się na trzy części. Środkową zajął zespół kościoła parafialnego pw. św. Klemensa; dokładne wpisanie terenu kościelnego w lokacyjny plan miasta zdaje się kwestionować przedlokacyjną genezę tej świątyni (genezę kościoła sięgającą doby lokacji potwierdziły badania archeologiczne; Jodłowski, 1969d). Narożnik północno-zachodni wypełnił zespół Zamku Żupnego. Rozwijany w późniejszych wiekach, w omawianej fazie składał się z wolnostojącej, kamiennej, wieżowej budowli, otoczonej kamiennym murem obronnym o narysie zbliżonym do owalu. Po południowo-zachodniej stronie owej budowli, w obrębie muru, natrafiono na ślad — nieudanych w tym wypadku — poszukiwań soli kamiennej: rodzaj studni — szybu górniczego. Pierwotne zagospodarowanie narożnika północno-wschodniego nie jest znane; z czasem stanął tu dwór bachmistrza, kontynuujący zapewne tradycję starszej siedziby (obronnej?).

Charakter najstarszej zabudowy wypełniającej tak ukształtowany plan nie jest znany (poza zespołem Zamku Żupnego). Nie wiemy, jak pierwotnie było zagospodarowane wnętrze Rynku. Rozumowanie retrospektywne, oparte o wspomniany plan-wedutę z 1638 roku każe tu widzieć kramy uszeregowane w dwóch rzędach (a więc w sposób typowy dla miast prawa niemieckiego), a także element związany z wymiarem sprawiedliwości: pręgierz. Brak natomiast ratusza, którego funkcje pełni tu okazały dom w pierzei południowej; Sytuacja ratusza w pierzei Rynku, przy domu mieszczanina, potwierdzona była już w roku 1443: *domus (...) Anthony penes pretorium iacentem* (Wieliczka). Liczne kramy (*macella plura*) w uposażeniu wójtowskim wspomniął przywilej Kazimierza Wielkiego z 1336 roku. Wspomniany plan rejestruje też domy mieszczkańskie, o dyspozycji szczytowej, zapewne wielotraktowe. Nie wiemy też, jak przedstawiała się najstarsza linia obronna. Mury z licznymi basztami i parą bram wznosił Kazimierz Wielki (przekształcając też obwód obronny Zamku Żupnego i rozbudowując sam zamek), może powtarzając przebieg starszych fortyfikacji drewniano-ziemnych, nie potwierdzonych jednak w dotychczasowych badaniach archeologicznych.

Znaczne zagęszczenie osadnictwa w sąsiedztwie Krakowa, na żyznych ziemiach, nie pozwalało na pozyskanie znacznie większego uposażenia rolnego



Il. 6. Wieliczka, uposażenie ziemskie: przypuszczalne rozmieszczenie uposażenia wójtowskiego – abcd (romb  $288 \times 180$  prętów = 4 łany); przypuszczalne lokacyjne uposażenie miasta — efgH (trapez o bokach 300 i 232 prętów, wysokości 360 prętów = 6 łanów). Zaznaczone daty pozyskiwania przez miasto ościennych miejscowości. Według: Krasnowolski, *Lokacyjne układy*.

Ill. 6. Wieliczka, land endowments: probable vogt's endowment abcd (rhomboid  $288 \times 180$  rods = 4 manses); probable endowment of the city — efgH (trapezoid with sides of 300 and 232 rods and height of 360 rods = 6 manses); with dates of purchase of neighbouring villages by the city. According to: Krasnowolski, *Lokacyjne układy*.

(il. 6); miasto poszerzało je stopniowo w późniejszych okresach, pozyskując kolejne wsie. Przywilej lokacyjny mówi o czterech łanach, stanowiących uposażenie wójtostwa. Teren ten można identyfikować z późniejszym folwarkiem Tur i wpisać w modułarny romb o podstawie 180 i wysokości 288 prętów (przyjmując tu pręt „duży” o wartości 4,40 m), co daje ową powierzchnię. Elementem stycznym byłoby niewielkie uposażenie miejskie, czytelne w częściowo zachowanej do dzisiaj sieci drożnej, lepiej widocznej na archiwalnych planach. Teren ten można wpisać w trapez o wysokości 360 prętów oraz bokach równoległych długości 300 i 232 pręty, co dawałoby powierzchnię zaledwie 6 łanów.

W roku 1290 Przemysław II wydał przywilej lokacji na prawie średzkim miasta Miechowa; inicjatorem tego przedsięwzięcia był klasztor Bożogrobców (Kanoników Kongregacji Grobu Świętego w Jerozolimie) z przeorem Piotrem (KDM II, nr 516). Klasztor był fundacją Jaksa Gryfity. Romański kościół sprzed 1186 roku rozbudowany został w drugiej ćwierci XIII wieku, a ponownie, zapewne w związku z lokacją, co zdaje się potwierdzać data powtórnej konsekracji (1293) dokonanej przez biskupa krakowskiego — Prokopa. „Wmontowany” wtórnie w lokacyjny plan urbanistyczny, znalazł się przy północno-zachodnim narożniku rynku.

Szczegółowa rekonstrukcja lokacyjnego rozplanowania (il. 7) natrafia na trudności wobec wtórnych



Il. 7. Miechów, lokacyjny układ urbanistyczny (1290); a–c, 1–3 — zasady rozmierzenia układu. Elementy zatarte, zrekonstruowane hipotetycznie, oznaczone liniami przerywanymi. Według: Krasnowolski, *Lokacyjne układy*.

Ill. 7. Miechów, plan of the chartered city (1290); a–c, 1–3 — fundamental elements of the plan. Uncertain elements, reconstructed as hypotheses in dotted lines. According to: Krasnowolski, *Lokacyjne układy*.

przekształceń i niedostatku archiwalnych planów; poza mapą Heldensfelda z lat 1801–1804, najwcześniejszym przekazem jest plan z lat 1864–1865 (Pęcowski, 1967). Z modularnej analizy planu miasta (Krasnowolski, 2004, cz. 2, s. 129–133) wynika, że zastosowano tu takie same miary jak w lokowanej w tym samym roku Wieliczce: sznury „małe” liczące 125 stóp, przy wartości stopy ok. 30 cm. Centrum dziewięciopółowego układu urbanistycznego stanowi rynek o wyjątkowo dużych — w stosunku do całości — rozmiarach:  $3 \times 3$  sznury. Otoczyły go bloki zabudowy podzielone na działki o wymiarach  $50 \times 150$  stóp. Można się jedynie domyślać, że trzy bloki otrzymały dyspozycję trójfrontową, znajdującą analogie w Wieliczce i Krakowie: z działkami orientowanymi do rynku (w części frontowej) i do wybiegających z rynku ulic (na zapleczu); wspomniane, wtórne przekształcenia układu powodują, że jest to tylko hipoteza.

Określone w przywileju lokacyjnym z 1290 roku olbrzymie, bezprecedensowe uposażenie miasta (600 łanów, w obrębie których wójt może osadzać wsie), nie jest dziś możliwe do odtworzenia. Przyczyną są gruntowne zmiany granic własnościowych dokonane w wieku XIX (typowe dla ziem zaboru rosyjskiego);

jedynie gruntowne studia nad średniowieczną siecią osadniczą w rejonie Miechowa mogłyby pozwolić na konstruowanie prawdopodobnych hipotez.

## EPIZOD RZĄDÓW CZESKICH

Istotne znaczenie dla urbanizacji Małopolski miał epizod rządów czeskich — Wacława II — w latach 1291–1305. Państwo czeskie od doby Przemysła Otokara II (1253–1278) wysuwało się na naczelne miejsce w Europie Środkowej (Kuthan, 1993; 1996). Jego panowanie owocowało licznymi, zróżnicowanymi typologicznie założeniami urbanistycznymi w Czechach: ulicowo-pasmowymi (Domažlice, 1262–1265; Louny, lata 60. XIII wieku), szachownicowymi-trójpasowymi (zapewne Kouřim, Kadaň i Hostinné; zapewne także Bělá pod Bezdězem, przykład wpisania miasta w widły rzek; Čáslav, ok. 1260; Beroun, ok. 1265; Louny, lata 60.), szachownicowymi-wielopasmowymi (Jevičko na Morawach, 1258; Lanškron, po poł. XIII wieku), szachownicowymi-centralizującymi (Klatovy, ok. 1260; wybitna kreacja czeskich Budziejowic, 1262–1265), centralizującymi z parą krzyżujących się osi (Moravská Třebová, ok. 1260, Litovel na Morawach, przed 1267) (Kuča, 1998–2006). O owych realizacjach mówić należy nie tylko w kategoriach dwuwymiarowych planów urbanistycznych, lecz także założeń przestrzennych, z wypełnianiem owych planów okazała, murowaną architekturą, wśród której istotną rolę grały mury obronne (w ówczesnej Małopolsce jeszcze niespotykane) i zamki, niekiedy związane z fortyfikacjami miejskimi (Kuthan, 1994). Ciekawe osiągnięcia miała też urbanizacja Austrii za rządów Przemysła Otokara II (Appelt, 1978–1979, s. VIII–XVI; Zauner, 1978–1979, s. 1–72; Pferschy, 1978–1979, s. 73–91; Ogris, 1978–1979, s. 92–141; Csendes, 1978–1979, s. 142–225; Kuthan, 1991): założone w latach 1261–1263 trzy miasta w Styrii (Leoben, Bruck nad rzeką Mur i Knittelfeld), a zwłaszcza potężne w zamyśle Marchegg, gdzie realizację przerwała śmierć króla w bitwie pod Dürnkrut (analizy układów urbanistycznych; Krasnowolski, 2008, s. 23–82). Pod rządami Wacława powstawały nadal znakomite układy urbanistyczne w Czechach. Znakomitym przykładem jest Nový Bytžov, lokowany zapewne w latach 90. XIII wieku, idealna realizacja krzyżowego układu z kwadratowym rynkiem i kwadratowym obwodem obronnym (Kuča, 1996–2008, cz. 3, s. 570–581; cz. 4, s. 115–129, 463–487).

Charakterystykę działań Wacława II w Małopolsce zacząć należy od Krakowa. Wzmianki źródłowe z 1298 roku, *Bohemi Cracoviam muraverunt* (MPH II, s. 77, 208; Wyrozumski, 1992, s. 184–185),



II. 8. Kraków, mur obronny z bramą Floriańską, widok od północnego wschodu, (fot. B. Krasnowolski).

III. 8. Kraków, defensive wall with St Florian's Gate, view from north-east (photo: B. Krasnowolski).

odnoszone są przez większość badaczy do budowy murów obronnych Krakowa (il. 2, 8). Od roku 1307 wymieniana była w źródłach brama Floriańska, od 1311 — Sławkowska (Widawski, 1973, s. 197). Niewątpliwie w tym okresie wznoszono północny odcinek muru obronnego i kształtowano na jego przedpolu fosę, jednocześnie plantując tu fortyfikacje doby Leszka Czarnego. Nie wiemy, jak dalece prace te były zaawansowane. Mur ujął zapewne zespół szpitalny Duchaków, a tereny te Wacław II pozyskał od biskupa krakowskiego — Jana Muskaty, zapewne przekazując mu w zamian gród w Bieczu z przyległymi wsiami (Wyrozumski, 1992, s. 185). Należy odrzucić tezę niektórych badaczy, jakoby już wówczas istniał pełny obwód fortyfikacji sięgający do Wawelu (tak uważał Bogdanowski, 1979, s. 37). Przeczy temu obietnica, jaką Władysław Łokietek złożył mieszczanom zajmując Kraków w roku 1306, iż nie połączy miasta z zamkiem (Wyrozumski, 1992, s. 215). Zdaniem niżej podpisanego, ukształtowanie wschodniego odcinka fortyfikacji z objęciem miejskim murem obronnym wójtowskiego Gródka, a także objęcie tymże murem Okołu — a więc połączenie jednolitym systemem obronnym miasta i Wawelu — to elementy represji wobec mieszczaństwa po buncie wójta Alberta (Krasnowolski, 2004, cz. I, s. 110–111, 115).

Z przesunięciem linii obronnej ku północy związane było kolejne przedłużenie ulic Sławkowskiej, św. Jana i Floriańskiej, z wytyczeniem przy nich kolejnych działek. W ich nieregularnym układzie czytelny jest — jak wspomniano — zarys fortyfikacji z doby Leszka Czarnego.

Hipotetycznie można przyjąć, że panowanie Wacława Czeskiego przyniosło też budowę — lub

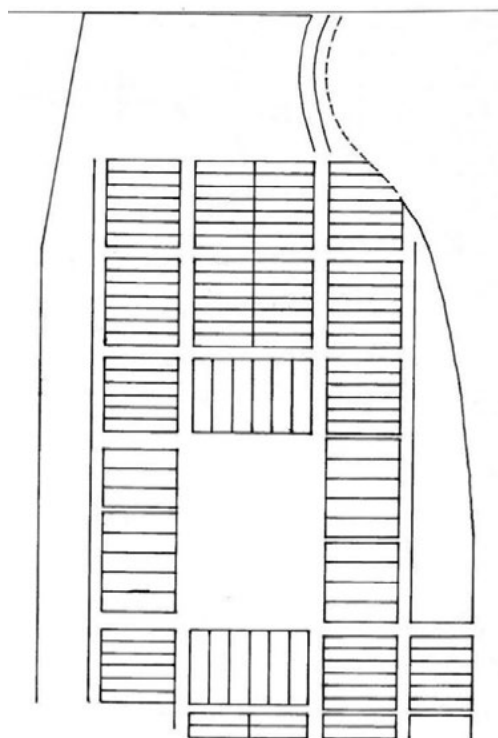
rozpoczęcie budowy — murów obronnych Biecza (z zastąpieniem nimi wcześniejszego wału; Bogdanowski, 1967, s. 59–60; Kocańda, 2018, s. 1–22). W 1295 roku, staraniem Muskaty, Wacław II zezwolił na ufortyfikowanie biskupiego miasta Sławkowa. W rezultacie powstał czytelny do dzisiaj obwód obronny z wałem i fosą, ujmujący poza miastem także styczne do niego elementy: kościół parafialny i zamek biskupi, a *oppidum et fortalitium Slavcovieae* wykorzystywał Wacław rywalizując o tron krakowski (Kiryk, 2001, s. 87–88). Interpretacja źródeł pisanych i wyników badań archeologicznych nie jest jednoznaczna. Według Jacka Pierzaka murowany zamek powstałby już staraniem biskupa Pawła z Przemankowa (a więc przed rokiem 1283, w dobie Leszka Czarnego; Pierzak, 1993, s. 213–236; 1999, s. 175–184; 2007), Leszek Kajzer i Stanisław Kołodziejcki zasadniczą fazę budowlaną wiązą z Muskatą i dołą Wacława Czeskiego (Kajzer, 1996, s. 129; Kołodziejcki, 1996, s. 135–149; 1997, s. 17–22; 1998, s. 13–14; 1999, s. 185–192). Zakrojoną na szeroką skalę realizację (budowę miejskiego muru obronnego?) uniemożliwiło unieważnienie przywileju Wacława przez Władysława Łokietka w roku 1307.

Najciekawszą małopolską kreacją urbanistyczną związaną z rządami Wacława II był Nowy Sącz (il. 9, 10). Przywilej wystawiony w 1292 roku przez Wacława dla Arnolda i Bertolda, synów wójta z Sącza — Tyrmana (KDM III, nr 67), oznaczać miał pełne przeniesienie Sącza w nowe miejsce, z osadzeniem nowego miasta na gruntach biskupiej wsi Kamienica. Przedsięwzięcie miało wymiar polityczny: Sącz (Stary), lokowany przez św. Kingę, był silnie związany z dynastią piastowską, a biskupem krakowskim był stronnik Wacława — Jan Muskata. Obronne z natury położenie nowego miasta, w widłach rzek Dunajca i Kamienicy, można uznać za powtórzenie sytuacji Starego Sącza (określanego od 1299 roku mianem „Starego”), w widłach Dunajca i Popradu. Skarpy opadające ku obu rzekom zaakcentował mur obronny, wzniesiony zapewne już jako bezpośredni wynik lokacji (Widawski, 1973, s. 303–317). Można przypuszczać, że już w pierwotnym programie funkcjonalnym nowego miasta znalazł się zamek monarchy, zlokalizowany na wysuniętym ku północy cyplu, ponad ujściem Kamienicy do Dunajca. Naturalnych walorów obronnych brak było tylko od strony południowej; w związku z tym wprowadzono tu głęboką, acz suchą fosę, zabezpieczając ją dodatkowo po stronie zewnętrznej wałem. Tradycję własności biskupiej mógł już od doby lokacyjnej akcentować drugi, biskupi zamek, włączony w obwód obronny miasta, położony w jego południowo-zachodniej części. Jego obecność, potwierdzona



III. 9. Nowy Sącz, analiza lokacyjnego układu urbanistycznego (1292): a–g, 1–5 — zasady rozmieszczenia układu. Według: Krasnowolski, *Lokacyjne układy*.

III. 9. Nowy Sącz, analysis of the chartered city layout (1292): a–g, 1–5 — fundamental elements of the plan. According to: Krasnowolski, *Lokacyjne układy*.



II. 10. Nowy Sącz, schemat lokacyjnego układu urbanistycznego. Według: Krasnowolski, *Lokacyjne układy*.

III. 10. Nowy Sącz, diagram of the chartered city layout. According to: Krasnowolski, *Lokacyjne układy*.

jednak dopiero przez późne przekazy w źródłach pisanych: w 1608 roku wymieniono bramę z datą 1515, dekorowaną herbami kardynałów Zbigniewa Oleśnickiego i Fryderyka Jagiellończyka oraz biskupa Jana Konarskiego (Akta wizytacji bisku-

piej, 1608, s. 76), wymagałaby weryfikacji przez badania terenowe (utrudnione, gdyż dzisiaj znajduje się tu więzienie). O ile ówczesna obecność zamku biskupiego jest tylko hipotezą, to bez wątpienia w programie nowego miasta przewidziano kościoły. Przeniesienie miasta w nowe miejsce wymagało translokacji świątyni parafialnej oraz — tworzących tu jeden zespół — klasztorów Klarysek i Franciszkanów. Kościół parafialny otrzymał nawet pozornie to samo wezwanie co w Starym Sączu — św. Małgorzaty, jednak ze względów politycznych krewną Kingi z węgierskiej dynastii Arpadów zastąpiła męczennica z czasów wczesnochrześcijańskich.

Analiza układu urbanistycznego (Beiersdorf, Krasnowolski, 1992a, s. 100–110; Krasnowolski, 2004, cz. II, s. 154–161; 2017, s. 16–19) prowadzi do wniosku, że zastosowano tu system miar zwanych chełmińskimi lub reńskimi, oparty o stopę wartości 31,4 cm, popularny na Śląsku, w Małopolsce rozpowszechniający się w wieku XIV (Krasnowolski, 2004, cz. I, s. 139–140). Wielokrotność tej miary stanowią tutaj pręt „mały” = 12,5 stopy (3,925 m) i sznur „mały” = 125 stóp (39,25 m). Układ urbanistyczny, wydłużony w linii północ-południe, zgodnie z ukształtowaniem terenu w widłach rzek, otrzymał kompozycję szachownicową-pięciopasmową. W szerokim paśmie środkowym, oprócz bloków zabudowy, znalazł się prostokątny rynek o wymiarach  $4 \times 3$  sznury, w kolejnych pasmach — bloki z działkami siedliskowymi, w pasmach skrajnych, przy linii obronnej — od zachodu wspomniany zespół klasztorny i zapewne zamek biskupi, od wschodu — kościół parafialny. Ulice tranzytowe, wybiegające na północ i południe w przedłużeniu wschodniej i zachodniej pierzei rynkowej, otrzymały zapewne szerokość 3 prętów. Większość bloków zabudowy otrzymała dyspozycję jednofrontową; dwufrontową strukturę miały jedynie bloki pomiędzy owymi ulicami. W wymiarach działek siedliskowych odzwierciedliła się socjotopografia miasta; jest to chyba jedyny tego rodzaju przykład w Małopolsce. Działki przyrynkowe otrzymały rozmiary  $4$  pręty  $\times$   $1$  sznur, znacznie większe niż pozostałe:  $2,5$  pręta  $\times$   $1$  sznur względnie (we wspomnianych blokach dwufrontowych)  $2,5$  pręta  $\times$   $12$  prętów.

Tak przedstawiający się lokacyjny plan urbanistyczny Nowego Sącza zdaje się mieć analogie w Czechach. Najbliższą — aczkolwiek nieco późniejszą — byłby układ urbanistyczny prywatnego miasta Bělá pod Bezdězem, lokowanego za sprawą Wacława II po 1304 roku, usytuowanego w widłach dwóch rzek, z wydzieloną siedzibą pana feudalnego (Kuča, 1996–2008, cz. 1, s. 75). Z kolei plan Netolic — miasta lokowanego przed 1284 rokiem

w miejscu targowej osady — prezentuje podobną, szachownicowo-pasmową dyspozycję, z rynkiem w paśmie środkowym i kościołem w skrajnym, przy linii obronnej (Kuča, 1996–2008, cz. 4, s. 316–317).

Niewiele wiemy o architekturze Nowego Sącza kształtowanej bezpośrednio po lokacji. Kościół parafialny pw. św. Małgorzaty był pierwotnie jedynie świątynią filialną wobec kościoła pw. św. Wojciecha w biskupiej Kamienicy; miejsce tej niezachowanej świątyni utrwała dzisiaj figura przydrożna u zbiegu dzisiejszych ulic Grodzkiej i Nawojowskiej (Beiersdorf, Krasnowolski, 1992a, s. 96–97). Jego ścisłe wpisanie w lokacyjny plan miasta przeczy wysuwanej dawniej tezie, jakoby miał metrykę przedlokacyjną. Argumentem na rzecz tej tezy miał być ujawniony przy kościele romański kapitel (Świszczowski, 1974–1977, s. 469). Nie wiemy jednak, skąd ten element pochodził, zaś jego forma może wskazywać także na koniec wieku XIII (Beiersdorf, Krasnowolski, 1992b, s. 199, przypis 1).

Niepełne badania architektoniczne (Cabała, 1969–1970, s. 469 nn) i zarys sklepień, utrwalony zasięgiem malowideł ściennych z XIV wieku (Kornecki, Małkiewiczówna, 1984, s. 37, 206) dają pojęcie o architekturze prezbiterium, adaptowanego przez dzisiejszą budowlę: zamkniętego ścianą prostą, krótszego o połowę i znacznie niższego od obecnego.

Kościół klasztorny (Łuszczkiewicz, 1891, s. 139–181; Crosley, 1985, s. 87, 394; Pencakowski, 1991, s. 83–102; Beiersdorf, Krasnowolski, 1992b, s. 202–210), przeznaczony zarówno dla klarysek, jak i franciszkanów, według niezachowanej tablicy z 1640 roku, miał fundować Wacław II w roku 1297 (Sygański, 1903, s. 36). Z informacją tą koresponduje dokument starosądeckiej ksieni Gryfiny, wynagradzającej w roku 1299 mieszczanina Nowego Sącza (zwanego tu jeszcze Kamienicą) za przekazanie swej posesji na rzecz klasztoru (KDM III, s. 159). Prace prowadzone — jak w Starym Sączu — przez wawelski warsztat budowlany dobiegły końca może wraz z ukończeniem starosądeckiego kościoła Klarysek. Wydaje się, że obie świątynie reprezentowały analogiczne rozwiązanie architektoniczne, wykazujące związki ze świątyniami zakonów panieńskich z terenu Austrii: Dominikanek w Imbach i Klarysek w Dürnstein, co wyraźnie wskazuje na zamiar przeniesienia zakonnych świątyni ze Starego do Nowego Sącza (Beiersdorf, Krasnowolski, s. 206–210).

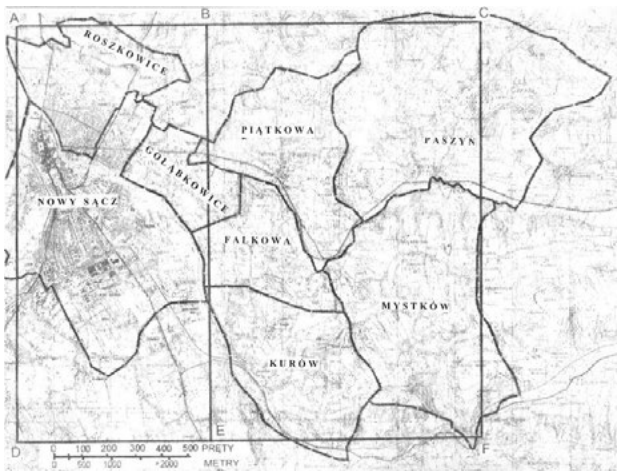
Ówczesna zabudowa śródrzynekowa nie jest znana. W dokumencie lokacyjnym przewidziano dochody wójta z kramów (sukienniczych, chlebowych i szewskich) oraz z jatek rzeźniczych, probierni srebra i wagi ołowiu. Kolejne, znacznie późniejsze świadectwo, to przekaz Długosza, mówiący o dwóch

zaledwie jatkach sukienniczych, jednej rzeźniczej, kilku straganach i kramach (LB I, s. 547–548); w zabudowie tej nie było ratusza.

Może już w wyniku lokacji powstawały pierwsze murowane kamienice przyrynkowe; na XIII/XIV wiek można hipotetycznie datować wątki z łamanego warstwowanego kamienia, zachowane w niektórych piwnicach. Nowosądeckie gotyckie kamienice przyrynkowe, rozbudowywane w późniejszych okresach, potwierdzają wspomniane szerokości lokacyjnych działek.

Biskupia wieś Kamienica, wchłonięta przez Nowy Sącz, stała się jego przedmieściem; figurującym później w źródłach jako Węgierskie lub Wielkie. Ogólna dyspozycja planu czytelna jest w przebiegu dzisiejszej ulicy Grodzkiej, przeregulowanej w końcu XVIII wieku, gdy staraniem władz austriackich osadzono tu niemieckojęzycznych kolonistów.

Przywilej lokacyjny określił wyjątkowo duże uposażenie ziemskie miasta (il. 11): aż 172 łany, z czego 72 miasto otrzymało bezpośrednio, zaś pozostałe 100 miało być sukcesywnie zagospodarowane przez 15 lat. Postanowienie takie było zgodne z praktyką stosowaną w Czechach, gdzie miasta bywały zobowiązywane do zakładania na otrzymanych terenach wsi (przykładem jest miasto Policka; Jeżek, 2000, s. 22). W obrębie owych stu łanów, jak



Il. 11. Nowy Sącz, analiza zagospodarowania lokacyjnego uposażenia ziemskiego (granice miejscowości według galicyjskich planów katastralnych z 40. lat XIX wieku): całość uposażenia ACDF (1720 × 1296 prętów = 172 łany); kompleks miejski ABDE (720 × 1296 prętów = 72 łany); kompleks zagospodarowywany przez wsie miejskie i wójtowskie BCEF (1000 × 1296 prętów = 100 łanów). Według: Krasnowolski, *Lokacyjne układy*.

III. 11. Nowy Sącz, analysis of the use of charter land endowments (borders of localities according to cadastre plans from the 1840s): whole endowment ACDF (1720 × 1296 rods = 172 manses); urban complex ABDE (720 × 1296 rods = 72 manses); the complex developed by the city's and the vogt's villages BCEF (1000 × 1296 rods = 100 manses). According to: Krasnowolski, *Lokacyjne układy*.

ustalił Kazimierz Dziwik (1960, s. 53–70; Rajman, 1992), powstawały wsie miejskie: Piątkowa, Paszyn, Roszkowice, Gołabkowice oraz wójtowskie: Mystków, Kurów z późniejszą Jamnicą, Falkowa. Osadzone na prawie niemieckim, zyskały regularne układy przestrzenne z kompleksami ról o rozłogu łanowo-leśnym. Szczególną rolę odgrywał Kurów, na terenie którego biskup Jan Muskata, działając z ramienia Wacława II, zbudował zamek (drewniano-ziemny gród), ujawniony w badaniach archeologicznych, wzmiankowany w 1308 roku, w związku z oskarżeniami o przestępstwa dokonywane przez ludzi biskupa (Żaki, 1964, s. 41–47; Dziwik, 1971, s. 79–89).

Wraz z grodziskiem-zamkiem w Kurowie dotykamy istotnego dla przełomu wieków XIII i XIV problemu zamków biskupich budowanych lub rozbudowywanych przez Muskatę, sprzężonych z miastami — jak w Sławkowie i może Nowym Sączu — lub usytuowanych w pewnym od nich oddaleniu, w miejscu wcześniejszych warowni — jak w Bieczu (il. 12), Chęcinach, Iłży. To obszerne zagadnienie (Kołodziejski, 1996, s. 135–149; 1997, s. 17–22) wykracza poza ramy niniejszego artykułu; warto jednak podkreślić, że aktywność krakowskiego biskupa wpisywała się tu w poczynania Wacława



Il. 12. Biecz, zamek, schemat na podstawie: Tomkowicz, S. (1900), 'Inwentaryzacja zabytków Galicji Zachodniej. II, Powiat gorlicki', *Teka Grona Konserwatorów Galicji Zachodniej*, 2.

III. 12. Biecz, castle, diagram based on: Tomkowicz, S. (1900), 'Inwentaryzacja zabytków Galicji Zachodniej. II, Powiat gorlicki', *Teka Grona Konserwatorów Galicji Zachodniej*, 2.



Il. 13. Czchów, wieża zamkowa, (fot. B. Krasnowolski).

Ill. 13. Czchów, castle tower, (photo: B. Krasnowolski).

II, z którym — oprócz wspomnianych wyżej realizacji — można w tym względzie hipotetycznie wiązać budowę najstarszej partii (wieży) murowanego zamku przy Czchowie (il. 13) (Szpunar, 2007, s. 269–287; Kołodziejcki, 2011, s. 320–321).

Częste zmiany polityczne następujące na przełomie wieków XIII i XIV, wynikające z rywalizacji o tron krakowski, nie powstrzymały postępów urbanizacji. Sieć miast lokowanych na prawie niemieckim

zagaściła się w tym okresie o kolejne. Z epizodem rządów czeskich wiązało się też wprowadzanie murowanej architektury obronnej: murów miejskich, zamków z cylindrycznymi wieżami. Rysująca się wówczas dążność do odbudowy Królestwa Polskiego stanowiła zapowiedź późniejszej polityki królewskiej względem miast, owocującej różnorodnymi realizacjami doby Władysława Łokietka i Kazimierza Wielkiego.

# URBAN DEVELOPMENT OF MAŁOPOLSKA IN THE LATE 13TH AND EARLY 14TH CENTURIES UNDER THE REIGN OF LESZEK THE BLACK, PRZEMYSŁ II AND WENCESLAUS II OF BOHEMIA: COMPOSITIONS AND FUNCTIONS OF CHARTER DESIGNS

## ACTIVITY OF LESZEK THE BLACK

Leszek the Black, sitting on the throne in Kraków from 1279 to his death in 1288 was nominated by Boleslaus the Modest as his successor as early as in 1265, and beyond doubt desired to continue the activities of his predecessor. His efforts are best visible in Kraków and even more so in Sandomierz, that is two largest cities of Małopolska, capitals of the land of Kraków in Sandomierz respectively. Development of these centres is considered the expression of the Prince's opposition the knightly estate (Lalik, 1993, pp. 99–102). In this context, the information about the princely consent to the fortification of Kraków (see below) *contra voluntatem militum* is highly characteristic (Wyrozumski, 1992, p. 183).

In 1286 Leszek the Black let the Kraków Dominicans supply the monastery from the mill brook that brought water to Kraków from Mydlniki via Krowdrza (KDKK, No 86). This is the first source mention of an impressive engineering construction later known as the Royal Millbrook (Polish: Młynówka Królewska) being property of the monarch (Krasnowolski, 2003, pp. 25–33) (Ill. 1). The author believes this to be an argument to attribute the project to the endeavours of Leszek the Black. It would be impossible that such a major and costly investment could have been started and completed only and solely to supply the Dominican Monastery with water. Even with all the great favours it enjoyed with the prince, as proved by his burial in the Dominican Church of the Holy Trinity early in 1289. The water running in the mill brook fed the mills that were property of the monarch — the Lower Mill, mentioned since 1311 (NK, Nos 167, 179, 208; Wiśniewski, 1986, p. 296) (though likely older) situated where today's Krupnicza and Dolnych Młynów streets meet, and the Upper Mill, operating at least since the 14th century around the southern mouth of today's Łobzowska street — and also fed the moats. Information about the permit to fortify *fortissimis planis et fossatis* issued by Leszek in 1285 gains significance in this context too (MPH 2, p. 851; 3, pp. 51, 181, 644; Widawski, 1973, p. 197).

The character of the oldest fortifications, introduced with a great delay after Boleslaus had chartered of the city in 1257, remains a subject of controversy.

However, the results of archaeological research leave no doubt that the original defence perimeter was composed of an embankment and moat, elements discovered on the northern side of the complex of St Mark's Church (Dębowski, 1995; 1996, pp. 199–207). It is worth remembering that in its original form, today unknown, the church was founded by none other than Boleslaus the Modest, according to chronicler Jan Długosz in 1263 (MPH 2, p. 807). It was a 'tangential element' to the urban developments from the 1257 charter, adjacent to the northern limit of the system, on its outside. Retained to this day, the curves in the property divisions in the northern sections of Sławkowska, św. Jana, and Floriańska streets allow an interpretation, resulting from the results of the aforementioned research, as a remnant of the demolished defensive wall and moat (a claim first made by Beiersdorf, Sulerzyska, 1976–1977). The eastern section of the contemporary moat could approximately correspond to today's św. Krzyża street. This seems confirmed by information from 1395 about a watercourse opposite the hospital and monastery of the Holy Spirit, running along *platea Sancte Crucis*, towards the Dominican Monastery (KDMK I, No 81). What suggests quick construction of the reinforcements is the fact that the Tartars failed to capture the city in 1287 (Wyrozumski, 1992, p. 184). Its defensive system was reinforced with the voigt's Gródek, its gate recorded in 1289. Adjacent to the eastern side of the city's defence line and opposite the 'Ruthenian' route running approximately along today's Kopernika street, it must have developed in the wake of the chartering of Kraków, before 1289, when its gate, certainly not identical with the one discovered by Stefan Świszczowski, was recorded (Świszczowski, 1948, p. 163; Beiersdorf, Krasnowolski, 1989, pp. 55–56). From the side of the city, Gródek was protected by a moat (discovered by archaeologists) (Radwański, 1975, p. 203) whose external end is legible today in the arching of Mikołajska and św. Krzyża streets, with water perhaps supplied by the aforementioned course along św. Krzyża street. On the other side, its premises reached the flood embankment of the old riverbed of the Vistula.

A consequence of the defence line moved away to the North from the chartered city (Ill. 2) was a suitable northward expansion of the area of the



city (Krasnowolski, 2007, pp. 376–377), with ‘additional surveying’ of further settlement plots along the aforementioned streets, on the northern side of today’s św. Marka street. Here, property divisions show somewhat less regularity than in the blocks staked out during chartering of the city.

The city charter of 1257 resulted, as Boleslaus proclaimed, in the construction of solid, stone cloth-maker stalls in the centre of the market, perhaps slightly ‘postponed’ in time, yet quite unlikely built after the time of Leszek the Black. Following the ‘model’ generally applied in the cities falling back on German law (Goliński, 1993, pp. 1–13; 1994, pp. 130–143; Czerner, Lasota, 1994; 1997), the building was composed of two parallel rows of stalls, separated with spacious hall and a transverse passage. Interpretation of the masonry relics, discovered by various research teams, and expanded and recalculated in the wake of the works conducted in 2005–2010 (Dryja, Głowa, Niewalda, Sławiński, 2010a, pp. 99–107; 2010b, pp. 153–163; 2020c, pp. 173–186), corresponding approximately the situation of the eastern section of the later Cloth Hall and the western one of the newer Rich Stalls is mutually contradictory. Some see here the oldest foundation of the Rich Stalls (believing the two rows of wooden stalls discovered on the western side to be the Cloth Hall) (*ibid.*), as well as of the oldest form of the Cloth Hall (Komorowski, Sudacka, 2008, pp. 243–244; Sudacka, 2008, p. 85). The author finds the latter hypothesis more likely, as trading in goods as prestigious as cloth rather called for solid structures.

Similarly, some works in the Dominican complex should also be connected to Leszek the Black, although unfortunately it is impossible today to tell precisely which ones. Perhaps they included elements of the decoration, as the inscription (quoted in 1667) on the former plaque on the prince’s grave seems to suggest. According to that, the prince *diebus vitae suae hunc locum ornavit* (Szyma, 2004, p. 25 and footnote 34). One could hypothetically connect the stained-glass windows from the church choir (including that with St Stanislaus) to the activity of the prince (*ibidem*, p. 212). It is also possible that certain parts of the monastery (for example, the wall of the Chapterhouse facing the cloister) come from the Leszek’s days.

As far as the initiatives of Leszek the Black were of secondary nature in Kraków, and one could claim they just complemented the consummate development installed by his predecessor, they were of fundamental significance for Sandomierz.

Let us leave considerations of the early mediæval fortified town (on Gostomianum Hill with no

longer extant Church of St Peter (?)) and the bailey (the Cathedral Hill with the Church of the Virgin Mary, and the Castle Hill, probably with the Church of St Nicholas) aside (Florek, 2005, p. 25 and Fig. 12, 13; different interpretations: Tabaczyński, Buko, 1998, pp. 56–108, Fig. 24, 43; Buko, 1999, p. 14, Fig. 5), and begin our consideration from the origin of the municipality. A commune falling back on German law could develop here in the 1220s, simultaneously with the one in Kraków and probably somewhat later than the one in Wrocław. At the time there were surprising parallels between the three cities (Krasnowolski, 2004, part I, p. 74), perhaps resulting from the alliance that Leszek the White (Leszek Biały) reigning in Małopolska concluded with the ruler of Silesia, Henry the Bearded (Henryk Brodaty) in 1217 (Zientara, 1975, pp. 201–202). Headmen were installed in all those three centres at a similar time (in Sandomierz, the son of a Headman was mentioned in 1243) and the Dominicans (arriving in Sandomierz and Wrocław from Kraków in 1226) received a parish church, which resulted in the transfer of the parish to the new one, demolition of the old parish church and construction of a Dominican one in its place, retaining the name. That is the origin of the Dominican Church of St James in Sandomierz (Florek, 1994; 1995; Gołubiew, 1975, pp. 9–196), and the parish Church of the Conversion of St Paul (Kiryk, 2004, s. 41–62). Both these churches stand on Wzgórze Staromiejskie (literally Old City Hill, with the church of St Paul occupying its culmination), where the (wooden?) Church of St John operated already in the late 12th century, next to the Church of St James (Florek, 2005, p. 29). Unlike in Kraków and Wrocław, Franciscans — much like Dominicans, a monastic order characteristic of the religious life in thirteenth-century municipalities — did not settle in Sandomierz. However, it must be emphasised that a Poor Clare nun, Blessed Salomea, made efforts to have Franciscans brought to Sandomierz in 1242. With its three churches, Old City Hill is rightly considered the area of the original community (Lalik, 1993b, p. 62). Did it have, like its contemporary, oldest chartered cities of Silesia, a regular staked-out urban plan? That question still lacks an answer, much like the one about the history of the oldest commune of Kraków.

These were the Tartar raids from 1241 and 1259/1260, the latter described in the *Kronika Wołyńsko-Halicka* (Sieliński, 1987, p. 244; Gąsowski, 1967, p. 190), put an end to the operation of the oldest commune of Sandomierz. The reaction to these tragic events were the privileges issued by Boleslaus the Modest that certainly were coherent

with his urban development policy. Unfortunately, as they have not been preserved, their impact remains unknown (Kiryk, 1994, p. 120).

Chartering a city on the Law of Magdeburg is the subject of a voigt contract concluded by Leszek the Black with a certain Witko, a burgher of Kraków and overseer of saltmine, in 1286 (CDP, No 63; Lalik, 1993a, p. 99–114). Thus, Witko became a founder. The document set up a lavish endowment for the city (200 hides; they were, beyond doubt, Franconian hides), the area of the municipal pasture (20 hides), and the endowment of the hereditary voigt (Polish *wójt*, Latin *advocatus*; a function the founder was granted) covering 8 hides, a far lesser hidage than in Kraków on the power of Boleslaus's privilege (30 hides), yet then also more than in any other city of Małopolska. The prince moreover promised to fund a new parish church.

The centre of the city was thus transferred to Wzgórze Nowomiejskie (literally: New City Hill) adjacent from the south to Cathedral and Castle hills, and dominating over them. New City Hill offered strategic advantages. Running in a ridge from south-west to north-east, it drops with a steep embankment towards the waters of the Vistula from the south and east, and from the west, more gently, towards the valley of a stream. There is also a hollow on its northern side.

Moving cities to poorly developed or inhabited grounds was a frequent practice associated with settlements on the German law. The reconstruction of the urban design of Sandomierz (Krasnowolski, 2004, part II, pp. 196–206; 2014, pp. 8–9; 2019, pp. 140–146 and Fig. 6) is rendered difficult by the shortage of archival plans (typical of the lands in the former Russian Partition); (listed in: Krasnowolski, 2004, part II, p. 206), yet is assisted by insightful analyses of the written sources run by generations of researchers (recapitulated and analysed in: Kiryk, 1994, pp. 120–127), analysis of the modern tax censuses listing developments by the Market Square and streets (Akta miasta Sandomierza, 1552–1563), and the results of research in the field, whether archaeological (Buko, 1998, pp. 7–18; Florek, 1997; 2002, pp. 32–34; 2003, pp. 211–229; 2005, pp. 42–46; Rejniewicz, Florek, 2001–2002) or architectural (Polanowski, 2014, pp. 10–12).

An analysis of the city's layout (ill. 3) based on the aforementioned sources, and a contemporary surveying plan shows the use of yardsticks analogous to those in the chartered Kraków and in numerous cities of Małopolska chartered in the second half of the 13th century (Krasnowolski, 2004, part I, p. 139): a foot of 29.3 cm and its multiples: a rod (15 ft = 4.395 m)

and string (150 ft = 43.95 m). The area covered by the regulation for development can be approximated as a modular square of  $8\frac{2}{3} \times 4$  strings, which is validated by the ditch of ca 4.5 m (16 ft?) wide surrounding the city, discovered in archaeological research. Being a symbolical boundary of the urban development with no actual strategic importance, it was probably dug at the time of the charter. It was only in 1320, that is the year of resurrection of the Kingdom of Poland at the coronation of Ladislaus the Elbow-High in Wawel, that the ditch was filled with an embankment of soil and wood (the dating is based on dendrochronologic studies: Rejniewicz, Florek, 2001–2002; Florek, 2002, pp. 32–34; 2003, pp. 211–229; 2005, pp. 42–43, 44–46), becoming not merely symbolic but an actual element of defence.

The layout is of grid and belt type, with the central belt, including the Market Square and residential blocks — designed to be 2 strings wide, and the side belts, divided into residential blocks of generally 1 string each. The central element of the system was a rectangular Market Square of  $2\frac{2}{3} \times 2$  strings, that is with the sides in 4:3 proportion. Two pairs of streets with modular width of 24 ft each ran northwards as extensions of the western and eastern faces of the market. The western pair are, from the north Opatowska street (formerly Św. Ducha), and from the south former św. Marii Magdaleny street (Zamkowa) indiscernible today, however legible in the lowering of the land. The eastern pair are: Sokolnickiego street (formerly Zawichojska) in the north, and Mariacka street in the south; bygone names were recorded i.a. in sixteenth-century tax rolls (Akta miasta Sandomierza, 1552–1563). This street grid was complemented with an alley running along the wall (of modular width that probably 'made up' for the difference between the 150-foot width of both the outer bands of the system, and the 144-foot 'depth' of the residential plots, which would make it 6 ft wide) and the partitioning alley, not gathering any development, and running from east to west from among others the corners of the Market Square. Their widths were probably 20, 12, and 6 feet.

It is not known what the oldest structures in the centre of the Market Square were like. The aforementioned monarch's contract for the Voigt envisaged the construction of stalls for clothmakers and shoemakers, as well as meat shambles and bread stalls. The construction of those, probably developed in line with the 'model' solutions in cities chartered on German law (Goliński, 1993, pp. 1–13; 1994, pp. 130–143), albeit originally wooden, must have taken place before 1311, when the aforementioned structures were listed as property of the Voigt

(Kiryk, 1994, pp. 120–121). The oldest mention of the city council dates back to 1306 and can be an argument supporting the presence of the City Hall in the central block in the Market Square, however, the oldest sections of today's structure only date back to around mid-14th century (Polanowski, 2014, p. 11).

The analysis of the surviving developments, continuing property divisions, and the aforementioned tax censuses demonstrates that the residential plots were  $36 \times 144$  ft, and therefore corresponded — which is certainly not a coincidence — to halves of plots in the chartered Kraków. The townhouses that have retained mediaeval elements, including the house standing in former św. Marii Magdaleny street (today: 1 Poniatowskiego Street) are inscribed into the 36-foot widths of the plots to this day (Florek, 1997). The plots were gathered into rectangular blocks, with three- and single-front structures. It is likely that the three-front structure was applied in the northern and southern block standing by the market, which was clearly modelled on corresponding blocks in Kraków. Due to the later destruction of the development that began with the Swedish invasion of 1655–1657, tragic for the Polish cities, the reconstruction presented here is no more than a highly probable hypothesis. The southern block consisted of eight plots oriented towards the market, and four plots oriented towards the streets leaving it. Probably due to the terrain, the northern block was of a less regular structure: only seven plots could be oriented towards the market, for which reason the two plots turned towards the streets (Opatowska and Sokolnickiego were of lesser (108ft) depth. The remaining blocks, by the eastern and western faces of the Market Square and the aforementioned transit streets, were single-front structures. The terrain made it impossible to develop plots of standardised depth on the eastern side of Mariacka street.

As has been mentioned, the prince promised funding the parish church in the contract with the voigt. As the promise was never delivered, the parish remained seated in the former fortress Church of St Peter, situated — like the Church of the Virgin Mary (corresponding to the current Cathedral Church) — outside the chartered city, however, in its nearest vicinity. It is likely that the reservation for the parish church land covered an area corresponding to 3 residential plots (i.e. covering  $108 \times 144$  ft) in the south-western section of the urban system, by the aforementioned św. Marii Magdaleny street. However, the plot retained its sacred function, as that is where the Dominicans of Sandomierz settled immediately after the chartering in 1286–1288, and built the Church of St Mary Magdalene, that, together with

the minute monastery, offered a particular 'refuge' in the city for the original complex of St James (Mazur, 1969, p. 608; Lalik, 1993a, p. 113). Formally, that foundation was only approved in 1349 (KDM I, No 63). It is likely that the masonry church, known from archival records and archaeological research, dated back to a similar period (Gliński, 2000, pp. 547–558; Burdzy, 2007, pp. 215–233).

The complex of the Holy Spirit (hospital and church) was situated next to the chartered area of the city, on its northern side. Together with the churches of the Virgin Mary and St Peter, it became a part of the city in the wake of activity of King Casimir the Great (Kazimierz Wielki) after the destructive Lithuanian raid of 1349, when the developed area was expanded towards the north, and the whole New City Hill was girdled with a defence wall, reaching the fortifications of the royal castle being modernised.

As far as the reconstruction of the layout of the city from the time of its chartering is a highly probable hypothesis, the reconstruction of its endowments (ill. 4) must only be considered one of the options. The fundamental reason behind that is the difficulty in defining the borders of the acquired area covering, as ensues from the voigt's privilege,  $200 + 20$  Franconian hides. Unlike in the case of locations in the former Austrian Partition (former Galicia), whose cadastre plans from the 1840s precisely record the borders that as a rule corresponded to those of cities chartered on the German law, no such materials are available for the cities in the former Russian Partition, while the secondary regulations from the 19th century partially obliterated elements of the charter-time design.

It seems easiest to identify the 8-hide endowment for the voigt. It nearly certainly corresponds to the later city grange, staked out among the fields of the burgers. The narrow strip of ground, with modular dimensions of  $972 \times 106 \frac{2}{3}$  rods, which corresponds to the area of the aforementioned 8 hides, extends from the Piszczele stream, which with time fed the city's moat, to the north. The borders of that belt have approximately survived to this day in the form of the streets that adapted former field roads. They are Energetyczna, Wierzbowa, Gołębicka, Głęboka and Lipowa from the east, and Różana and Sucharzewska from the west. The mention of the city grange with the fields 'na Piszczelach' from 1523 refers to this area (Burdzy, 2012, p. 67).

The whole endowment for the city could be inscribed into a rectangle of  $1760 \times 1620$  rods, that is covering 220 hides. On the northern side, the border moreover corresponds to the water divide between the Vistula and the Opatowianka, and therefore also

to the southern boundaries of the villages of Radoszki and Ocinek (which were included into the endowment of the voigt of Sandomierz in 1307; Kalinowski et al., 1956, p. 22; Burdzy, 2012, p. 68), and Kichary and Dwikozy. The southern border could lie on the left-bank embankment of the Vistula valley. The rectangle could be divided into three smaller complexes. The northern, retaining the field divides characteristic of the time of chartering, that is narrow strips running from south to north, covered  $1080 \times 1620$  rods, that is 135 hides. The central, on the floodplains, adjacent to the current and old riverbeds of the Vistula, could correspond to the 20-hide pasture (covering  $160 \times 1620$  rods). The southern, situated partially on the left bank of the Vistula, with the property dividing lines obliterated by the river, could then cover  $520 \times 1620$  rods, that is an area of 65 hides. Were they really designed like that? The author of this statement can also propose an alternative reconstruction using the Vistula Valley for the southern boundary; with the entire 220-hide endowment being inscribed into a trapezoid with the height of 1800 rods, and sides of 1688 and 1112 rods. Also in this case, the 20-hide grazing ground would fall on the floodplains by the river Vistula.

The charter-time Sandomierz had suburbs. One of them was the area occupied by the aforementioned original municipality on Old City Hill, and the other was located on the hill taken up by the Monastery of Reformed Franciscans developed in the 17th century.

## ACTIVITY OF PRZEMYSŁ II

The brief reign of Przemysł II, from the Wielkopolska branch of the Piast dynasty, brought about the chartering of Wieliczka on the power of Franconian law (the only case of this version of German law being implemented in Małopolska) in 1290 (KDW, pp. 1–2). The process quite likely began earlier, and the charter was announced in 1289 by the predecessor of Premysl, a Silesian ruler, Henry Probus. As earlier in the case of Bochnia, the process resulted from the discovery of deposits of stone salt and start of its professional mining (Piotrowicz, 1968, pp. 173–233; 1980, pp. 33–75; Jodłowski, 2015). It is certainly not a coincidence that the name of a Kraków burgher, Gerasius, builder of the first shaft (subsequently named Gieraszkowski after him) in the northern approaches in 1288 to what later became the city is mentioned in the aforementioned document issued by Przemysł II.

The chartering of the city followed the development of early mediaeval settlements and hamlets connected among others to the acquisition of brine;

most important of those, visible in archaeological research, operated by the section of the road leading from Kraków to Ruthenia running along the valley of the Srawa (Serafa) stream. Possibly it was in that valley that a church was built in the place of today's parish church. Connected to the operation of the Benedictine Abbey of Tyniec, it was mentioned in the bull of Pope Gregory IX of 1229. On the western side of the same valley, there was a late Romanesque Church of the Holy Cross, known from archaeological studies, hypothetically connected to the Order of the Holy Spirit.

The research of urban development and architecture of Wieliczka is especially extensive (Książek, 1958; Jodłowski, 1970a; 1990, pp. 39–124; Kiryk, 1985, pp. 258–264; Dziwik, 1989; Piotrowicz, pp. 61–76). The grounds for the reconstruction of the charter-time urban design (Krasnowolski, 2004, part 2, pp. 260–270; 2015, pp. 241–258; Beiersdorf, Krasnowolski, 2015, pp. 5–6 and table 3.3) (Fig. 5) are primarily studies of exceptionally lavish planning materials (Krasnowolski, 1982, part 1–2; 2015b, pp. 9–11), beginning with the unique veduta-plan of Marcin German from 1638. A significant role has also been played by the studies conducted by the Kraków Saline Museum (Dąbrowska, 1962; Burhard, 1965; Jodłowski, 1965; 1966a; 1966b; 1967a; 1967b; 1969a; 1969b; 1969c; 1969d; 1970a; 1970b; 1971; 1972; 1979; Jodłowski, Reguła, 1966; Folwarczny-Miśko, 1968; Folwarczny-Miśko, Jodłowski, 1977; Reguła, 1971; 1972; 1984–1985; 1996) and architectural studies in the Saline Castle Complex (Świszczowski, 1966; 1968; Niewalda, 1970–1971; 1971; Kubik, 1977; Krasnowolski, 1982–1983). The city was situated on a low outcrop running along the north-south line, dropping towards the north, and separated by the valleys of the Srawa stream and its tributary from the north, east and west, and separated with a ditch from the south.

The analyses conducted show that the fundamental measurement used here was a foot of 30 cm and its multiples: the 'short' rod = 12.5 ft (3.75 m) and the 'short' string = 125 ft (37.5 m). The whole system can be inscribed into the module rectangle of  $10 \times 6$  strings, its centre being the square Market Square with each side of 2 strings. Streets running from the corners of the Market Square were probably 2.5 rods wide. The plots, generally of 2.5 rods  $\times$  1 string were grouped into blocks. The blocks by the Market Square were square (generally with a side of 2 strings) and given a three-front structure, modelled on the blocks adjacent to the Kraków Market Square, with the plots oriented towards the Market (that element has survived) and streets leaving from

it (mostly wiped out, reconstructed hypothetically). There was a block with two fronts in the southern section of the system, between the streets (today Kopernika and Reymonta), while the outer parts had blocks with single fronts.

The northern section of the system, falling into three parts, was of a different nature. Its central section was taken by the complex of the Parish Church of St Clement: such a perfect inscription of the church grounds into the plan of the chartered city seems to challenge the pre-charter origin of the church (the origin of the church dating back to the time of city charter was validated by the archaeological research by: Jodłowski, 1969d). The north-western corner was taken up by the complex of the Saline Castle. Developed in the later centuries, it consisted of a freestanding stone tower-like structure surrounded with a stone defensive wall along an oval-like perimeter at the time in question. Traces of, in this case failed, prospecting for stone salt, a mining shaft or well, were found within the perimeter of the wall, on the south-western side of the building. The original development of the north-eastern corner remains unknown; as it later became the site of bergmeister's (Latin: *magister montium*) manor, it is believed to have continued the tradition of an earlier (defensive?) establishment.

Other than the complex of the Saline Castle, the type of the oldest developments filling this plan remains unknown. The original developments on the surface of the Market Square are unknown as well. A retrospective analysis, based on the aforementioned plan from 1638, suggests there were stalls aligned into two rows (a manner typical of the cities chartered on German Law) as well as an element connected to administration of justice, namely the whipping post. What lacks is a town hall, whose functions were played by an impressive house in the southern wall of the square. The situation of the townhall in one of the sides of the market square, next to a burgher's house, was confirmed as early as in 1443: *domus (...) Anthony penes pretorium iacentem* (Wieliczka). The privilege of King Casimir the Great of 1336 mentioned numerous stalls (*macella plura*) in the vogt's endowment. The aforementioned plan also included most likely multi-bay houses of the burghers, facing the streets and squares with gable ends. The oldest line of defence remains unknown. Walls with numerous towers and two gates were built by Casimir the Great, who also reshaped the defence perimeter of the Saline Castle, perhaps repeating the course of all the earthen and wooden fortifications that have as yet not been validated by archaeological research.

High density of settlement on fertile soils around Kraków did not allow to acquire major agricultural endowments (ill. 6); the city only expanded it gradually later by purchasing successive villages. The charter privilege spoke of four manses that were the endowment for the vogt. The area can be identified with the later Tur grange, and inscribed into a module rhomboid with base of 180 rods and height of 288 rods (in this case, the 'long' rod of 4.40 m was applied), which corresponds to such an area. The adjacent element was a small municipal endowment, preserved in the partially preserved road grid, though better visible in archival plans. That area could be inscribed into a 360-rods-high trapezoid with the parallel sides of 300 and 232 rods respectively, which only accounts for the area of 6 manses.

In 1290 Przemysł II issued the charter for the city of Miechów, granting it the law of Środa, on the request of the Order of the Holy Sepulchre (Canons Regular of the Holy Sepulchre of Jerusalem) who had their monastery there and, and its prior Piotr (KDM II, No 516). The monastery was a foundation of a knight Jaksa Gryfita. The Romanesque church from before 1186 was expanded in the second quarter of the 13th century, and then again later, probably in the wake of the charter, which seems to be substantiated by the date of its repeated consecration (1293) by Prokop, the Bishop of Kraków. 'Installed' later into the city charter plan, it found itself by the north-western corner of the Market Square.

A detailed reconstruction of the charter design (ill. 7) is difficult due to later transformations, and the shortage of archive plans. Next to Heldensfeld's map from 1801–1804, the earliest document is the plan from 1864–1865 (Pęcowski, 1967). The module analysis of the city plan (Krasnowolski, 2004, part 2, pp. 129–133) demonstrates that the units used here are tantamount to those used in Wieliczka, chartered in the same year: 'short' strings of 125 ft, with a foot of approximately 30 cm. The centre of the nine-field design is the Market Square, exceptionally large compared to the whole as it takes  $3 \times 3$  strings. It was surrounded by blocks of development divided into plots of  $50 \times 150$  ft. It can only be guessed that three blocks were designed with three fronts, analogous to Wieliczka and Kraków: with plots oriented towards the Market Square (in the frontal section) and to the streets running out from it (in its other sections). However, the aforementioned later transformations of the system make this reconstruction no more than hypothetical.

The 600 manses, within which the vogt was allowed to establish his villages, being the huge and unprecedented endowment of the city defined in the

charter privilege of 1290, cannot be located today due to the thorough changes of property boundaries introduced in the 19th century (typical of the lands in the Russian Partition). Only a thorough study of the mediaeval settlement grid around Miechów could allow the construction of probable hypotheses.

## THE EPISODE OF BOHEMIAN RULE

The episode of bohemian rule of Wenceslaus II in 1291–1305 was of major significance for the urban development of Małopolska. Beginning with the reign of Ottokar II of Bohemia (the Iron and Golden King 1253–1278), the Bohemian state became the leading power of Central Europe (Kuthan, 1993; 1996). His reign brought numerous city foundations in Bohemia of various types: based on streets and bands (Domažlice, 1262–1265; Louny, after 1260), cross-grid and three bands (probably Kouřim, Kadaň, and Hostinné; quite likely also Bělá pod Bezdězem being an example of a city inscribed into a river fork; Čáslav, ca. 1260; Beroun, ca. 1265; Louny, after 1260), based on grid and multiple bands (Jevičko in Moravia, 1258; Lanškron, second half of the 13th century), cross-grid with centre (Klatovy, ca. 1260; the outstanding development of České Budějovice, 1262–1265), centre with a pair of interconnecting axes (Moravská Třebová, ca. 1260, Litovel in Moravia, before 1267) (Kuča, 1998–2006). These implementations must be considered not only in the category of two-dimensional urban development plans, but also spatial development, that is the filling of those plans with impressive masonry architecture, with significant role played by defence of walls (still unheard-of in contemporary Małopolska) and castles, in certain cases connected to city fortifications. The urban development in Austria under the reign of Ottokar II of Bohemia also featured interesting achievements (Appelt, 1978–1979, pp. VIII–XVI; Zauner, 1978–1979, pp. 1–72; Pferschy, 1978–1979, pp. 73–91; Ogris, 1978–1979, pp. 92–141; Csendes, 1978–1979, pp. 142–225; Kuthan, 1991) and included Leoben, Bruck an den Mur and Knittenfeld — three cities in Styria founded in 1261–1263, and particularly Marchegg of impressive design, whose implementation was interrupted by the king's death in the battle of Dürnkrut (analyses of city plans: Krasnowolski, 2008, pp. 23–82). Consummate urban designs continue to be developed under the sceptre of Wenceslaus. An excellent example of those is Nový Bytžov, chartered probably in the 1290s: an ideal implementation of a cross-based layout, with a square market and a square defensive precinct (Kuča, 1996–2008, part 3, pp. 570–581; part 4, pp. 115–129, 463–487).

Description of the activities of Wenceslaus II in Małopolska must start with Kraków. Most researchers consider the words *Bohemi Cracoviam muraverunt* mention in the sources in 1298 (MPH II, pp. 77, 208; Wyrozumski, 1992, pp. 184–185) a reference to the construction of Kraków defensive walls (ill. 2, 8). Sources first mention St Florian's (1307) and then Sławkowska (1311) gates (Widawski, 1973, p. 197). That was certainly the time when the northern section of the defensive wall was built, a moat developed on its approaches, and the fortifications built in the days of Leszek the Black levelled. It remains unknown how advanced those works were though it is quite likely that the wall embraced the hospital complex of the Order of the Holy Spirit, the land that Wenceslaus II acquired from Bishop of Kraków Jan Muskata, probably offering him the fortified city of Biecz with adjacent villages in return (Wyrozumski, 1992, s. 185). A claim put forth by certain researchers that the full circuit of fortifications reaching the Wawel existed already at that time must be rejected (Bogdanowski, 1979, p. 37). Such a position is disproved by the promise Ladislaus the Elbow-High gave burghers, when he captured Kraków in 1306, namely, that he would not connect the city to the castle (Wyrozumski, 1992, s. 215). The author believes that the development of the eastern section of fortifications, with the city wall embracing the fortified Gródek of the vogt and also the Okół settlement, tantamount to the connection of the city and Wawel with a uniform system of defences, was an element of repressions against the burghers after the rebellion of vogt Albert (Krasnowolski, 2004, part 1, pp. 110–111, 115).

The shift of the defensive line towards the north was connected to another extension of Sławkowska, św. Jana, and Floriańska streets, and the staking out of successive plots. Their irregular development allows, as has been mentioned, to decode the outline of fortifications from the time of Leszek the Black.

An assumption can be made that the reign of Wenceslaus of Bohemia also brought at least initiation of the construction of Biecz defensive wall (which replaced of the previous embankment; Bogdanowski, 1967, pp. 59–60; Kocańda, 2018, pp. 1–22). In 1295, thanks to the effort of Bishop Muskata, Wenceslaus II allowed to have the bishop's city of Sławków fortified. This resulted in a defensive perimeter with an embankment and moat, noticeable even today, encompassing the city and adjacent elements: the parish church and the bishop's castle. Wenceslaus also used the *oppidum et fortalitium Slavcovie* in his struggle for the Kraków throne (Kiryk, 2001, pp. 87–88). Interpretations of

the written sources and the results of archaeological studies are however not unambiguous. According to Jacek Pierzak, a stone castle was built by the effort of Bishop Paweł of Przemanków (therefore before 1283, under the reign of Leszek the Black; Pierzak, pp. 213–236; 1999, pp. 175–184, 2007), in turn Leszek Kajzer and Stanisław Kołodziejcki connect the main phase of the construction to Bishop Muskata and the days of Wenceslaus II of Bohemia (Kajzer, 1996, p. 129; Kołodziejcki, 1996, pp. 135–149; 1997, pp. 17–22; 1998, pp. 13–14; 1999, pp. 185–192). The broadside development (construction of the municipal defensive wall?) was rendered impossible by the withdrawal of Wenceslaus's privilege by Ladislaus the Elbow-High in 1307.

The most attractive urban development in Małopolska connected with the reign of Wenceslaus II was Nowy Sącz (ill. 9, 10). The privilege issued by Wenceslaus for Arnold and Bertold, sons of Tyrman the vogt of Sącz (KDM III, No 67), issued in 1292 meant a complete transfer of Sącz to a new site, and the foundation of a new city on the grounds of the bishop's village of Kamienica. The project was of political significance: the (Stary) Sącz, chartered by St Kinga, was strongly connected to the Piast dynasty, while the Bishop of Kraków, Jan Muskata, was a partisan of Wenceslaus. The location of the new city, defensive by its nature, in the fork of the Dunajec and Kamienic rivers, can be considered replication of the location of (Stary, i.e. 'old'; Sącz, the term 'old' only emerging in 1299) in the forks of the Dunajec and the Poprad rivers. The banks dropping towards the two rivers were highlighted by a defensive wall, built probably as a direct result of the charter (Widawski, 1973, pp. 303–317). It can be supposed that the monarch's castle, situated on the narrow spit of land jutting to the north, over the place where the Kamienica empties to the Dunajec was a part of the original functional program for the new city. There were no natural defences only from the south, which is why a deep, albeit dry moat was introduced here, and received further protection with an embankment on the internal side. Already at the time of the charter, the tradition of episcopal ownership could be emphasised by the other, bishop's castle introduced into the defensive precinct of the city and situated in its south-western part. Its presence, however, only confirmed by later written sources (episcopal audit of 1608 lists the gate with date 1515, decorated with the coats of arms of cardinals Zbigniew Oleśnicki and Fryderyk Jagiełłończyk, and bishop Jan Konarski; Akta wizytacji biskupiej, 1608, p. 76), calls for substantiation through on-site studies (hardly feasible as the area

operates as a prison today). As far as the presence of the bishop's castle at the time is no more than a hypothesis, there were certainly churches envisaged in the design of the new city. Transfer of the city to a new destination required translocation of the parish church and the monasteries of Poor Clares and Franciscans forming a single complex. The church in the new city retained its patron saint, namely St Margaret, however, for political reasons, the kinswoman of Kinga from the Hungarian Arpad dynasty was replaced by an early Christian martyr. A study (Beiersdorf, Krasnowolski, 1992a, pp. 100–110; Krasnowolski, 2004, part II, pp. 154–161; 2017, pp. 16–19). of the urban design leads to a conclusion that the yardsticks employed came from a different system known as *chelmiński* or *reński* that was popular in Silesia and only spread in in Małopolska in the 14th century (Krasnowolski, 2004, part I, pp. 139–140). The foot used was of 31.4 cm, and its multiples were the 'short' rod of 12.5 ft (3.925 m) and the 'short' string of 125 ft (39.25 m). The layout of the city, elongated on the North-South line and following the lay of the land in a river fork, was composed into a grid of five bands. The wide central one, besides blocks for development, received a rectangular market of 4 × 3 strings, while the adjacent bands consisted of blocks with residential lots, and the extreme ones adjacent to the defence line: the aforementioned monastic complex and probably the bishop's castle (the western one), and the parish church (the eastern one). The transit streets, running to the north and south in the extension of the eastern and western faces of the market, were probably designed to be 3 rods wide each. Most of the blocks were designed as single-front; with only the blocks between the streets, mentioned above, being of the two-front type. The social topography of the city was reflected in the sizes of the plots, and this is perhaps the only such example in Małopolska. The plots by the Market Square are 4 rods by 1 string, and are far larger than the remaining ones which take 2.5 rods by 1 string, or (in the aforementioned two-front blocks): 2.5 rods by 12 rods.

Such a layout of the chartered Nowy Sącz seems to have analogies in Bohemia. The closest, albeit slightly later, is that of the private city Bělá pod Bezdězem, chartered thanks to Wenceslaus II after 1304 in the forks of two rivers, with the abode of the feudal lord (Kuča, 1996–2008, part 1, p. 75). In turn, the plan of Netolice, a city chartered before 1284 in the place of a market hamlet, presents a similar grid-band layout, with the market square in the central band, and the church in the extreme one, by the defence line (Kuča, 1996–2008, part 4, pp. 316–317).

Little is known about the architecture of Nowy Sącz developed directly after the charter. The Parish Church of St Margaret was originally only a filial church towards the Church of St Adalbert in episcopal Kamienica (the place of that non-extant church is commemorated by a roadside figure standing where today's Grodzka and Nawojowska streets meet; Beiersdorf, Krasnowolski, 1992a, pp. 96–97). Its perfect inscription into the plan of the chartered city ruins the claim about its pre-charter origin made in the past (a romanesque capital found by the church was supposedly to provide an argument supporting the claim (Świszczowski, 1974–1977, p. 469). However the origin of the element remains unknown, and its form also allows dating it to the end of the 13th century (Beiersdorf, Krasnowolski, 1992b, p. 199, footnote 1).

Incomplete architectural studies (Cabała, 1969–1970, p. 469) and the reach of the vaulting, validated by the extent of fourteenth-century murals (Kornecki, Małkiewiczówna, 1984, pp. 37–206) is a hint of the architecture of the chancel, adapted by the current structure: it ended in a straight wall, shorter by half, and far lower from the current one.

The monastic church (Łuszczkiewicz, 1891, pp. 139–181; Crosley, 1985, pp. 87, 394; Pencakowski, pp. 83–102; Beiersdorf, Krasnowolski, 1992b, pp. 202–210), designed both for the Poor Clares and the Franciscan Fathers is believed to have been founded by Wenceslaus II in 1297 according to seventeenth-century sources (Sygański, 1903, p. 36). This information corresponds to a document of Gryfina, the abbess of Stary Sącz, who remunerated a burgher of Nowy Sącz (in the documents still called Kamienica) for bequeathing his estate to the monastery in 1299 (KDM III, p. 159). The works conducted by Wawel masons, like in Nowy Sącz, might have finished with the completion of the Church of the Poor Clares in Nowy Sącz. It seems that both the churches represented analogous architectural design, showing links to the churches of the nuns orders in Austria: the Dominican Nuns in Imbach and the Poor Clares in Dürnstein, which clearly points to the intention of transferring the churches of Stary to Nowy Sącz (Beiersdorf, Krasnowolski, 1992, pp. 206–210).

The contemporary developments in the market square remain unknown. The charter envisages revenues of the vogt from the clothiers', bakers' and shoemakers' stalls, the butchers' shambles, silver assay, and the lead weight. A much later testimony by Długosz speaks of only two clothiers' stalls, a single butcher's shamble, and a handful of other stalls (LB I, pp. 547–548). The developments did not include a town hall.

The original masonry townhouses by the market square might have been built in the wake of the charter. The courses of the layers of broken stone preserved in some cellars can hypothetically be dated to the 13th/14th centuries. Developed in later periods, the Gothic townhouses by the Nowy Sącz market validate the aforementioned widths of plots surveyed at the time of the charter.

The bishop's village of Kamienica, incorporated by Nowy Sącz, became the city's suburb, later called Węgierskie or Wielkie (i.e. Hungarian or Great) in the sources. The general plan can be read in the contemporary run of Grodzka street, whose course was changed late 18th century, when Austrian authorities settled here German-speaking colonists.

The charter defines an exceptionally large endowment for the city (ill. 11): 172 manses, of which 72 were given to the city directly, while the remaining 100 were to be successively developed over 15 years. Such a decision was in line with the practice of life in Bohemia, where the cities were obliged to establish a villages on the grounds they were granted (Policka is an example here; Ježek M, 2000, p. 22). Kazimierz Dziwik ascertained that the municipal villages of Piątkowa, Paszyn, Roszkowice and Gołębki, and the vogt's villages of Mystków, Kurów with the later Jamnica and Falkowa were developed on the area of those 100 manses (Dziwik, 1960, s. 53–70; Rajman, 1992). Chartered on the German law, they were granted regularly surveyed fields and forest endowments. A special role was played by Kurów, where Bishop Jan Muskata, acting on behest of Wenceslaus, built a fortress of wood and earth, substantiated by archaeological studies, and mentioned in 1308 in connection to the accusations about the crimes committed by the bishop's people (Żaki, 1964, pp. 41–47; Dziwik, 1971, pp. 79–89).

Mentioning the fortress in Kurów, we touch a problem significant for the late 13th and early 14th centuries — the issue of episcopal castles built or expanded by Muskata: some connected to cities, as in Sławków and perhaps in Nowy Sącz, and some situated in a certain distance from them, in the place of earlier fortresses, as was the case in Biecz (ill. 12), Chęciny, and Iłża. This extensive subject (Kołodziejcki, 1996, pp. 135–149; 1997, pp. 17–22) lies beyond the framework of this article, however, it is worth emphasising that the activity of the Kraków Bishop was this case coherent with the undertakings of Wenceslaus, who — apart from the aforementioned projects, could hypothetically be connected to the construction of the eldest part (the tower) of the stone castle near Czchów (Szpunar, 2007, pp. 269–286; Kołodziejcki, 2011, pp. 320–321) (Fig. 13).



Frequent political changes in the late 13th and early 14th centuries, resulting from the competition for the Kraków throne, did not withhold the progress of urban development. At the time the grid of cities chartered on the power of German law became denser. The period of Bohemian rule also introduced defence architecture built of masonry: city walls and castles with cylindrical towers. The drive to restore the Kingdom of Poland budding at the time was a harbinger of later royal city development policy that resulted in various projects completed during the reign of Ladislaus the Elbow-High and Casimir the Great.

## REFERENCES

- Akta miasta Sandomierza 1552–1563, Archiwum Państwowe w Kielcach, sygn. 13.
- Akta wizytacji biskupiej 1608, Archiwum Kurii Metropolitalnej w Krakowie, A.V.Cap. 25.
- Appelt, H. (1978–1979), ‘Verfassungsgeschichtliche Grundlagen der Herrschaft König Ottokars von Böhmen über die österreichischen Länder’, w: *Ottokar-Forschungen, Jahrbuch für Landeskunde von Niederösterreich*, Neue Folge 44/45, Verein für Landeskunde von Niederösterreich und Wien, s. VIII–XVI.
- Reguła, K. ‘Badania archeologiczne prowadzone przez Muzeum Żup Krakowskich Wieliczka w latach 1995–1996’, *Studia i Materiały do Dziejów Żup Solnych w Polsce (SMDŻSP)*, T. 20, s. 199–216.
- Beiersdorf, Z., Krasnowolski, B. (1989), Północny odcinek fortyfikacji miejskich w rejonie Bramy Floriańskiej. Dokumentacja historyczno-konserwatorska, mps, Kraków, archiwum Wojewódzkiego Konserwatora Zabytków w Krakowie s. 55–56.
- Beiersdorf, Z., Krasnowolski, B. (1992a), ‘Rozwój przestrzenny’, w: Kiryk, F. (red.) *Dzieje miasta Nowego Sącza*, Warszawa-Kraków, s. 100–110.
- Beiersdorf, Z., Krasnowolski, B. (1992b), ‘Sztuka gotycka’, w: Kiryk, F. (red.) *Dzieje miasta Nowego Sącza*, Warszawa-Kraków, s. 199–291.
- Beiersdorf, Z., Krasnowolski, B. (2015), ‘Rozwój przestrzenny od lokacji do czasów współczesnych. Lokacja na prawie frankońskim i lokacyjny układ urbanistyczny’, w: *Atlas historyczny miast polskich*, red. R. Czaja, T. V *Małopolska*, red. Z. Noga, zes. 3 *Wieliczka*, Toruń-Kraków, s. 5–6 i tabl. 3.3.
- Beiersdorf, Z., Sulerzyska, L. (1976–1977), Kraków, blok nr 4, studium historyczno-konserwatorskie, mps, archiwum Wojewódzkiego Konserwatora Zabytków w Krakowie.
- Bogdanowski, J. (1967), Mury miejskie w Bieczu. Wyniki badań architektonicznych prowadzonych w latach 1964–1966, mps, Kraków, archiwum Muzeum w Bieczu, s. 59–60.
- Bogdanowski, J. (1979), *Warownie i zieleń twierdzy Kraków*, Kraków: Wydawnictwo Literackie.
- Buko, A. (1998), *Początki Sandomierza*, Warszawa, s. 56–108, ryc. 24, 43.
- Buko, A. (1999), ‘Początki Sandomierza w świetle badań archeologicznych’, w: *Sedes regni principales*, red. B. Trelińska, Sandomierz.
- Bukowski, W. (2006), *Miechów*, hasło w: *Słownik historyczno-geograficzny województwa krakowskiego w średniowieczu (SHG) IV*, s. 313–340.
- Burdzy, D. (2007), ‘Sandomierski klasztor św. Marii Magdaleny w średniowieczu’, *Nasza Przeszość*, T. 108, s. 215–234.
- Burdzy, D. (2012), *Szesnastowieczny Sandomierz. Kościół i miasto*, Kielce: Wydawnictwo Uniwersytetu Jana Kochanowskiego.
- Burhard, H. (1965), *Stan i potrzeby badań archeologicznych w Wieliczce*, SMDŻSP, T. 1.
- Cabała, A. (1969–1970), ‘Wyniki bieżących prac badawczych architektonicznych w kościele pokolegiackim św. Małgorzaty w Nowym Sączu’, *Rocznik Sądecki*, X–XI, s. 469 nn.
- CDP, *Codex diplomaticus Poloniae*, (1858) T. III, wyd. J. Bartoszewicz, Warszawa.
- Crosley, P. (1985), *Gothic Architecture in the Reign of Kazimir the Great: Church Architecture of Lesser Poland 1320–1380*, Kraków.
- Csendes, P. (1978–1979), ‘König Ottokar II Přemysl und die Stadt Wien’, w: *Ottokar-Forschungen*, s. 142–225.
- Czerner, R., Lasota, Cz. (1994), *Ratusz i urzędzenia handlowe na rynku w Głogowie*, Wrocław: Wydawnictwo Politechniki Wrocławskiej.
- Czerner, R., Lasota, Cz. (1997), *Blok ratuszowy w Świdnicy do połowy XVI wieku*, Wrocław: Wydawnictwo Politechniki Wrocławskiej.
- Dąbrowska, E. (1962), ‘Osadnictwo wczesnośredniowieczne na terenie powiatu krakowskiego’, *Zeszyty Naukowe UJ. Prace Archeologiczne*, z. 4.
- Dębowski, T. (1995), *Ślady najstarszych fortyfikacji Krakowa w świetle wyników badań ratowniczych przy ul. Sławkowskiej 26*, mps, archiwum Wojewódzkiego Konserwatora Zabytków w Krakowie.
- Dębowski, T. (1996), ‘Archeologiczny ślad najstarszych umocnień Krakowa lokacyjnego’, *Sprawozdania Archeologiczne*, T. 48, s. 199–207.
- Dryja, S. i in. (2010a), ‘Rynek krakowski po lokacji — główne kierunki rozwoju bloku śródmiejowego’, *Krzysztofory*, 28, cz. 1, s. 99–107.
- Dryja, S. i in. (2010b), ‘Przemiany architektoniczne Kramów Bogatych i Kramów Bolesławowych’, *Krzysztofory*, 28, cz. 1, s. 153–163.
- Dryja, S. i in. (2010c), ‘Sukiennice krakowskie — fazy budowy’, *Krzysztofory*, 28, cz. 1, s. 173–186.
- Dziwik, K. (1960), ‘Majętność ziemna Nowego Sącza w wiekach średnich’, *Rocznik Sądecki*, 4, s. 53–70.
- Dziwik, K. (1971), ‘Gródek biskupa Jana Muskaty w Kurowie nad Dunajcem’, *Rocznik Sądecki*, 12, s. 79–89.
- Dziwik, K. (1989), *Początkowe dzieje Wieliczki*, SMDŻSP, T. 15.
- Florek, M. (1994), ‘Kościół św. Jakuba i dawny klasztor Dominikanów w Sandomierzu’, *Kwartalnik Historii Kultury Materialnej*, 42, nr 1.

- Florek, M. (1995), 'Kościół św. Jakuba i dawny klasztor Dominikanów w Sandomierzu w świetle ostatnich badań archeologicznych i architektonicznych', *Zeszyty Sandomierskie*, nr 3.
- Florek, M. (1997), 'Badania archeologiczne przy pl. Poniatowskiego w Sandomierzu', *Zeszyty Sandomierskie*, nr 7.
- Florek, M. (2002), 'O ostatnich odkryciach archeologicznych w Sandomierzu i jego okolicach', *Zeszyty Sandomierskie*, nr 15, s. 32–34.
- Florek, M. (2003), 'Najstarsze fortyfikacje miejskie Sandomierza w świetle ostatnich odkryć archeologicznych', *Sprawozdania Archeologiczne*, 55, s. 211–229.
- Florek, M. (2005), *Sandomierski ośrodek grodowo-miejski w średniowieczu. Przemiany przestrzenne i funkcjonalne*, Warszawa: Semper.
- Folwarczny-Miśko, E. (1968), Sprawozdanie z badań sondażowych przy szybie Goryszowskim (stanowisko XI), Badania Muzeum Żup Krakowskich w 1968 roku, Wieliczka.
- Folwarczny-Miśko, E., Jodłowski, A. (1977), *Problematyka badań archeologicznych w Wieliczce*, SMDŻSP, T. 6.
- Gawęda, S., Jodłowski, A., Piotrowicz, J. (red.) (1990), *Wieliczka. Dzieje miasta (do roku 1980)*, Kraków: Oficyna Cracovia.
- Gąssowski, J. (1967), 'Początki Sandomierza w świetle badań archeologicznych (do XIII wieku)', w: *Studia sandomierskie. Materiały do dziejów miasta Sandomierza i regionu sandomierskiego*, red. T. Wąsowicz, J. Pazdur, Warszawa: Ludowa Spółdzielnia Wydawnicza.
- Gliński, W. (2000), 'Dominikański kościół św. Marii Magdaleny w Sandomierzu w świetle badań archeologicznych', w: *Klasztor w mieście średniowiecznym i nowożytnym. Materiały z międzynarodowej konferencji (...)*, red. M. Derwich, A. Pobóg-Lenartowicz, Wrocław-Opole, s. 547–558.
- Goliński, M. (1993), 'Die Anfänge der Kaufhäuser und Reichkrame in den schlesischen Städten', *Zeitschrift für Ostforschung*, 42, s. 1–13.
- Goliński, M. (1994), 'Ze studiów nad początkami sukiennic w Polsce (XIII–XIV w.)', w: *Monastycyzm, Słowiańszczyzna i państwo polskie. Warsztat badawczy historyka*, red. K. Bobowski, Wrocław, s. 130–143.
- Gołubiew, Z. (1975), 'Kościół dominikański pod wezwaniem św. Jakuba w Sandomierzu i jego dekoracja architektoniczna', w: *Studia nad historią dominikanów w Polsce 1222–1972*, red. J. Kłoczowski, Kraków: Polska Prowincja Dominikańska, s. 9–196.
- Jeżek, M. (2000), 'Archeologia na rynku małego miasta w Czechach', w: *Średniowieczny Śląsk a Czechy. Centrum średniowiecznego miasta. Wrocław a Europa Środkowa*, red. J. Piekalski, K. Wachowski, Wrocław.
- Jodłowski, A. (1965), 'Sprawozdanie z badań wykopaliskowych prowadzonych na osadzie wczesnośredniowiecznej w Wieliczce na stanowisku X w latach 1964–1965', *Wyniki badań Muzeum Żup Krakowskich w 1965 roku*, Wieliczka.
- Jodłowski, A. (1966a), 'Prace wykopaliskowe na osadzie wczesnośredniowiecznej na stanowisku nr X w Wieliczce', *Wyniki badań Muzeum Żup Krakowskich w 1966 roku*, Wieliczka.
- Jodłowski, A. (1966b), 'Sprawozdanie z badań archeologicznych przeprowadzonych w Wieliczce w 1966 roku przy szpitalu św. Ducha (stanowisko XIV) i w kościele parafialnym', *Wyniki badań Muzeum Żup Krakowskich w 1966 roku*, Wieliczka.
- Jodłowski, A. (1967a), 'Badania archeologiczne w Wieliczce na terenie zamku i sadu żupnego', *Prace Muzeum Żup Krakowskich w Wieliczce w 1967 roku*, Wieliczka.
- Jodłowski, A. (1967b), 'Wczesnośredniowieczne urządzenia solankowe w Wieliczce', *Prace Muzeum Żup Krakowskich w Wieliczce w 1967 roku*, Wieliczka.
- Jodłowski, A. (1969a), 'Badania wczesnośredniowiecznego szybu górniczego w Wieliczce na stanowisku II', *Wyniki badań Muzeum Żup Krakowskich w 1969 roku*, Wieliczka.
- Jodłowski, A. (1969b), 'Badania archeologiczne prowadzone w Wieliczce w 1966 roku', *Materiały Archeologiczne*, 10.
- Jodłowski, A. (1969c), 'Dalsze badania archeologiczne w Wieliczce na terenie zamku żupnego', *Materiały Archeologiczne*, 11.
- Jodłowski, A. (1969d), 'Sprawozdanie z badań ratowniczych w Wieliczce przy kościele parafialnym pw. św. Klemensa', *Badania Muzeum Żup Krakowskich w Wieliczce w 1969 roku*, Wieliczka.
- Jodłowski, A. (1970a), 'Wieliczka wczesnośredniowieczna', *Materiały Archeologiczne*, 12.
- Jodłowski, A. (1970b), 'Kontynuacja badań archeologicznych w Wieliczce na terenie zamku żupnego', *Badania Muzeum Żup Krakowskich w Wieliczce w 1970 roku*, Wieliczka.
- Jodłowski, A. (1971), 'Badania archeologiczne w Wieliczce na zamku żupnym', *Badania Muzeum Żup Krakowskich w Wieliczce w 1971 roku*, Wieliczka.
- Jodłowski, A. (1972), 'Wyniki badań archeologicznych w Wieliczce na zamku żupnym', *Badania Muzeum Żup Krakowskich w Wieliczce w 1972 roku*, Wieliczka.
- Jodłowski, A. (1979), 'Badania ratunkowe na zamku żupnym w Wieliczce', *Badania Muzeum Żup Krakowskich w Wieliczce w 1979 roku*, Wieliczka.
- Jodłowski, A. (1990), 'Początki osadnictwa na terenie Wieliczki', w: *Wieliczka. Dzieje miasta (do roku 1980)*, red. s. Gawęda, A. Jodłowski, J. Piotrowicz, Kraków: Oficyna Cracovia, s. 39–124.
- Jodłowski, A. (2015), *Dzieje wielickiej żupy solnej*, Wieliczka: Muzeum Żup Krakowskich.
- Jodłowski, A., Reguła, K. (1996), 'Wyniki badań archeologicznych prowadzonych w Wieliczce na terenie zamku i sadu żupnego (stanowisko II)', *Wyniki badań Muzeum Żup Krakowskich w 1966 roku*, Wieliczka.
- Kajzer, L. (1996), *Wstęp do archeologii historycznej w Polsce*, Łódź: Wydawnictwo Uniwersytetu Łódzkiego.
- Kalinowski, W. i in. (1956), *Sandomierz. Budownictwo i architektura*, Warszawa.
- KDM, *Kodeks dyplomatyczny Małopolski*, (1876, 1886) T. I, II, wyd. F. Piekosiński, Kraków.
- KDMK, *Kodeks dyplomatyczny miasta Krakowa*, (1879) T. I, wyd. F. Piekosiński, Kraków.
- KDKK, *Kodeks dyplomatyczny katedry krakowskiej św. Wacława*, (1879), T. I, wyd. F. Piekosiński, Kraków.

- KDW, *Kodeks dyplomatyczny Wieliczki*, (1872), wyd. K. Rudyński, Lwów.
- Kiryk, F. (1985), *Rozwój urbanizacji Małopolski XIII–XVI w.: województwo krakowskie (powiaty południowe)*, Kraków: Wydawnictwo Naukowe Wyższej Szkoły Pedagogicznej, s. 258–264.
- Kiryk, F. (1994), *Urbanizacja Małopolski, województwo sandomierskie, XIII–XIV wiek*, Kielce: Regionalny Ośrodek Studiów i Ochrony Środowiska Kulturowego, s. 120–127.
- Kiryk, F. (2001), ‘Miasto średniowieczne’, w: *Dzieje Sławkowa*, red. F. Kiryk, Kraków, s. 79–106.
- Kiryk, F. (2004), ‘Kościół i parafia św. Pawła w Sandomierzu w okresie staropolskim’, w: *Dzieje parafii i kościoła pw. Nawrócenia Świętego Pawła Apostoła w Sandomierzu*, Sandomierz, s. 41–62.
- Kiryk, F. (red.) (1992), *Dzieje miasta Nowego Sącza*, T. I, Warszawa-Kraków: Wydawnictwo i Drukarnia „Secesja”.
- Kocańda, P. (2018), ‘Historia i stan badań archeologicznych i archeologiczno-architektonicznych na terenie miasta Biecza’, *Młoda Humanistyka*, vol. 11, nr 1, s. 1–22.
- Kołodziejcki, s. (1996), ‘Uwagi o średniowiecznym budownictwie obronnym biskupów krakowskich’, *Teki Krakowskie*, 3, s. 135–149.
- Kołodziejcki, s. (1997), ‘Obronne siedziby biskupów krakowskich. Zarys problematyki badawczej’, w: *Siedziby biskupów krakowskich na terenie dawnego województwa sandomierskiego. Materiały z sesji naukowej*, red. L. Kajzer, Kielce, s. 17–22.
- Kołodziejcki, s. (1998), ‘Początki zamków na Wyżynie Krakowsko-Częstochowskiej’, *Teki Krakowskie*, 7, s. 13–14.
- Kołodziejcki, s. (1999), ‘Zamek sławkowski — wątpliwości ciąg dalszy’, *Teki Krakowskie*, 10, s. 185–192.
- Kołodziejcki, s. (2011), ‘Król Wacław II — budowniczy zamków na pograniczu polsko-węgierskim’, *Czasopismo Techniczne. Architektura*, z. 23, s. 320–321.
- Komorowski, W., Sudacka, A. (2008), *Rynek Główny w Krakowie*, Wrocław: Ossolineum.
- Kornecki, M., Małkiewiczówna, H. (1984), ‘Małopolska’, w: *Gotyckie malarstwo ścienne w Polsce*, red. A. Kozłowska-Kamzowa, Poznań: Wydawnictwo Naukowe UAM, s. 37, 206.
- Krasnowolski, B. (1982), Wieliczka. Atlas archiwalnych planów miasta, cz. 1–2, mps, PKZ Kraków, archiwum Wojewódzkiego Konserwatora Zabytków w Krakowie.
- Krasnowolski, B. (1982–1983), Zespół zamku żupnego w Wieliczce, podsumowanie i aktualizacja wyników dotychczasowych badań oraz wnioski konserwatorskie, mps, PKZ Kraków, archiwum Wojewódzkiego Konserwatora Zabytków w Krakowie.
- Krasnowolski, B. (2003), ‘Młynówka Królewska — geneza i przekształcenia’, *Rocznik Krakowski*, 59, s. 25–33.
- Krasnowolski, B. (2004), *Lokacyjne układy urbanistyczne na obszarze Ziemi Krakowskiej w XIII i XIV wieku*, cz. I–II, Kraków: Wydawnictwo Naukowe Akademii Pedagogicznej.
- Krasnowolski, B. (2004–2005), ‘Urbanizacja Małopolski w dobie Bolesława Wstydliwego: kompozycje i programy układów lokacyjnych’, cz. I–II, *Teka Komisji Urbanistyki i Architektury*, T. 36–37, 38–39.
- Krasnowolski, B. (2007), ‘Lokacje i rozwój Krakowa, Kazimierza i Okołu. Problematyka rozwiązań urbanistycznych’, w: *Kraków. Nowe studia nad rozwojem miasta*, red. J. Wyrozumski, seria „Biblioteka Krakowska”, nr 150, s. 355–426.
- Krasnowolski, B. (2008), ‘Lokacje na prawie niemieckim a urbanistyka i architektura Krakowa w XIII i XIV wieku’, w: *Urbs celeberrima. Księga pamiątkowa na 750-lecie lokacji Krakowa*, red. A. Grzybowski, Z. Żygulski, T. Grzybkowska, Kraków: Historia Iagiellonica.
- Krasnowolski, B. (2014), ‘Układ urbanistyczny lokacyjnego Sandomierza (1286) — analiza modularna’, w: *Atlas historyczny miast polskich*, red. R. Czaja, T. V Małopolska, red. Z. Noga, zes. 2 Sandomierz, red. Z. Noga, Sandomierz-Kraków, s. 8–9.
- Krasnowolski, B. (2015a), ‘Heterogeniczność przestrzeni miast salinarnych Bochni i Wieliczki w dobie przedprzemysłowej’, *Kwartalnik Historii Kultury Materialnej*, R. 63, nr 2, s. 241–258.
- Krasnowolski, B. (2015b), ‘Dawne plany i widoki Wieliczki’, w: *Atlas historyczny miast polskich*, red. R. Czaja, T. V Małopolska, zes. 3 Wieliczka, red. Z. Noga, s. 9–11.
- Krasnowolski, B. ‘Trzy Sącze — przekształcenia przestrzenne i sztuka’, *Małopolska. Regiony, regionalizmy, małe ojczyzny*, T. XIX, 2017, s. 16–19.
- Krasnowolski, B. (2019), ‘Przekształcenia urbanistyczne i architektoniczne do najazdu szwedzkiego w 1655 roku, w: *Sandomierz, miasto fascynującej przeszłości. W 730. rocznicę lokacji miejskiej*, red. F. Kiryk, R. Chyła, Kraków: Polska Akademia Umiejętności, s. 135–161.
- Książek, M. (1958), ‘Charakterystyka układu przestrzennego Wieliczki i Bochni oraz wpływ górnictwa solnego na ich rozwój przestrzenny w wiekach średnich’, *Studia i Materiały do Dziejów Nauki Polskiej*, ser. D, z. 1.
- Kubik, K. (1977), *Dzieje rozbudowy zamku żupnego w Wieliczce*, SMDŻSP, T. 6, s. 73–95.
- Kuča, K. (1996–2008), *Města a městečka v Čechach, na Moravě a v Slezku*, cz. 1–7, Praha.
- Kuthan, J. (1991), *Zakladatelské dílo krále Přemysla Otakara II v Rakousku a ve Štýrsku*, Praha.
- Kuthan, J. (1993), *Přemysl Otakar II. Král železný a zlatý, král zakladatel a mecenáš*, Vimperk.
- Kuthan, J. (1994), *Česká architektura v době posledních Přemyslovců. Města. Hrady. Klátery. Kostely*, Praha.
- Kuthan, J. (1996), *Přemysl Ottokar II. König, Bauherr und Mäzen. Höfische Kunst im 13. Jahrhundert*, Wien-Köln-Weimar.
- Lalik, T. (1993a), ‘Lokacja Sandomierza w roku 1286’, w: *Dzieje Sandomierza*, s. 99–102.
- Lalik, T. (1993b), ‘Sandomierz w świetle źródeł pisanych’, w: *Sandomierz. Badania 1969–1973*, red. s. Tabaczyński, Warszawa: Instytut Archeologii i Etnografii PAN.
- LB, J. Długosz, *Liber beneficiorum dioecesis cracoviensis*, wyd. A. Przeździecki, (1863), T. I, Kraków.
- Łuszczkiewicz, W. (1891), ‘Architektura najdawniejszych kościołów franciszkańskich w Polsce’, *Sprawozdania Komisji do Badań Historii Sztuki w Polsce*, IV, s. 139–181.

- Mazur, Z. (1969), 'Dwa dokumenty Leszka Czarnego dla dominikanów sandomierskich', *Studia Historyczne*, 12.
- MPH, *Monumenta Poloniae Historica*, wyd. A. Bielowski, (1872, 1978), T. 2, 3, Lwów.
- Niewalda, W. (1970–1971), Wieliczka — „Dom pośród Żupy”, badania architektoniczne, mps, PKZ Kraków, archiwum Wojewódzkiego Konserwatora Zabytków w Krakowie.
- Niewalda, W. (1971), 'Sprawozdanie z badań archeologicznych na terenie zamku żupnego w Wieliczce', w: *Badania archeologiczne prowadzone przez Muzeum Żup Krakowskich w Wieliczce w 1971 roku*, Wieliczka.
- NK, *Najstarsze księgi i rachunki miasta Krakowa*, wyd. F. Piekosiński, J. Szujski, (1878), T. 1, Kraków.
- Ogris, A. (1978–1979), 'Der Kampf König Ottokars II von Böhmen um das Herzogtum Kärnten', w: *Ottokar-Forschungen*, s. 92–141.
- Ottokar-Forschungen, Jahrbuch für Landeskunde von Niederösterreich*, Neue Folge 44/45 (1978/1979), Verein für Landeskunde von Niederösterreich und Wien.
- Pencakowski, P. (1991), 'Gotyckie kościoły zakonu św. Franciszka w Starym i Nowym Sączu', *Kwartalnik Architektury i Urbanistyki*, T. XXXVI, zesz. 2, s. 83–102.
- Pęckowski, Z. (1967), *Miechów. Studia z dziejów miasta i ziemi miechowskiej do roku 1914*, Kraków: Wydawnictwo Literackie.
- Pferschy, G. (1978), 'Ottokar II Přemysl, Ungarn und die Steiermark', w: *Ottokar-Forschungen*, s. 73–91.
- Pierzak, J. (1993), Zamek biskupów krakowskich w Sławkowie woj. katowickie — jedno z najstarszych murowanych założeń obronnych w Polsce południowej, *Sprawozdania Archeologiczne*, 45, s. 213–236.
- Pierzak, J. (1999), 'Kilka uwag na temat zamku biskupów krakowskich w Sławkowie', *Teki Krakowskie*, 10, s. 175–184.
- Pierzak, J. (2007), *Zamek biskupów krakowskich w Sławkowie*, Bytom.
- Piotrowicz, J. (1968), *Problematyka i geneza najstarszych dziejów górnictwa solnego w Polsce*, SMDŻSP, T. 2, s. 173–233.
- Piotrowicz, J. (1980), *Okresy rozwojowe i przemiany gospodarki solnej w Polsce od połowy XIII do początku XVII w.*, SMDŻSP, T. 9, s. 33–75.
- Piotrowicz, J. (1988), 'Żupy krakowskie od połowy XIII do początków XVI wieku', w: *Dzieje żup krakowskich*, red. A. Jodłowski, Wieliczka, s. 103–158.
- Piotrowicz, J. (1990), 'Powstanie i rozwój miasta w średniowieczu', w: *Wieliczka. Dzieje miasta*, s. 61–76.
- Polanowski, L. (2014), 'Zabudowa od XIII do końca XVIII wieku', (w:) *Atlas historyczny miast polskich*, red. R. Czaja, T. V *Małopolska*, zesz. 2 *Sandomierz*, red. Z. Noga, Sandomierz-Kraków s. 10–12.
- Radwański, K. (1975), *Kraków przedlokacyjny, rozwój przestrzenny*, Kraków.
- Rajman, J. (1992), 'Osadzenie okolic Nowego Sącza i kształtowanie się strefy podmiejskiej (XIII–XV wiek)', w: Kiryk, F. (red.) *Dzieje miasta Nowego Sącza*, Warszawa-Kraków, s. 53–84.
- Reguła, K. (1971), 'Kontynuacja badań osady prowadzonych w Wieliczce na stanowisku XI', *Badania Muzeum Żup Krakowskich w Wieliczce w 1971 roku*, Wieliczka.
- Reguła, K. (1972), 'Badania sondażowe na terenie Wieliczki', *Badania Muzeum Żup Krakowskich w Wieliczce w 1972 roku*, Wieliczka.
- Reguła, K. (1984–1985), 'Kontynuacja badań w Wieliczce na stanowisku XI', *Badania Muzeum Żup Krakowskich w Wieliczce 1984–1985*, Wieliczka.
- Reguła, K. (1996), *Badania archeologiczne prowadzone przez Muzeum Żup Krakowskich Wieliczka w latach 1993–1994*, SMDŻSP, T. 19, s. 251–256.
- Rejniewicz, Ł., Florek, M. (2001–2002), Sandomierz, ul. Żydowska. Dokumentacja z ratowniczych badań archeologicznych w roku 2001, wyd. komp., Lublin-Sandomierz, archiwum Wojewódzkiego Konserwatora Zabytków w Sandomierzu.
- Samsonowicz, H. (red.) (1993), *Dzieje Sandomierza*, T. 1, Średniowiecze, Warszawa: Polskie Towarzystwo Historyczne.
- Sielicki, F. (1987), *Kroniki staroruskie*, Warszawa: Państwowy Instytut Wydawniczy.
- Sudacka, A. (2008), 'Wyniki kwerendy archiwalnej dotyczącej zabudowy handlowej Rynku w Krakowie', *Krzysztofor*, 26, s. 77–102.
- Sygański, J. (1902), *Historia Nowego Sącza od wstąpienia dynastii Wazów do pierwszego rozbioru Polski*, t. III, *Zabytki dziejowe miasta*, Lwów.
- Szpunar, A. (2007), 'Zamek w Czchowie, stan badań i źródeł archeologicznych oraz próba odtworzenia wyglądu budowli', w: *Późne średniowiecze w Karpatach polskich*, red. J. Gancarski, Krosno: Muzeum Podkarpackie, s. 269–286.
- Szyma, M. (2004), *Kościół i klasztor Dominikanów w Krakowie. Architektura zespołu klasztorowego do lat dwudziestych XIV wieku*, Kraków.
- Świszczowski, s. (1948), 'Brama na Gródku i reszty murów pomiędzy Gródkiem a Wawelem', *Prace Komisji Historii Sztuki*, 9, s. 163.
- Świszczowski, s. (1966), 'Wstępne rozpoznanie architektoniczne budynków zamkowych w Wieliczce', *Wyniki badań Muzeum Żup Krakowskich w Wieliczce w 1966 roku*, Wieliczka.
- Świszczowski, s. (1968), *Geneza założeń zamku żupnego w Wieliczce i ich późniejszy rozwój*, SMŻSP, T. 2.
- Świszczowski, s. (1974–1977), 'Romański kapitel z dawnego kościoła w Nowym Sączu', *Rocznik Sądecki*, XV–XVI, s. 469.
- Tabaczyński, S., Buko, A. (1981), *Sandomierz. Starożytność — wczesne średniowiecze*, Rzeszów.
- Wędzki, A. (2003), 'Początki Miechowa — problemy badawcze', w: *Polonia minor mediae aevi. Studia ofiarowane Panu Prof. Andrzejowi Żakiemu w osiemdziesiątą rocznicę urodzin*, red. Z. Woźniak, J. Gancarski, Kraków-Krosno, s. 477–485.
- Wieliczka*, materiały do hasła w Pracowni Słownika Historyczno-Geograficznego Województwa Krakowskiego w Średniowieczu.

- Widawski, J. (1973), *Miejskie mury obronne w państwie polskim do początku XV wieku*, Warszawa.
- Wiśniewski, F. (1996), 'Garbary zw. też Przed Bramą Szewską', (hasło w:) *Słownik historyczno-geograficzny województwa krakowskiego w średniowieczu*, cz. I, zesz. 4, s. 296.
- Wyrozumski, J. (1992), *Dzieje Krakowa*, T. 1, *Kraków do schyłku wieków średnich*, Kraków: Wydawnictwo Literackie.
- Zauner, A. (1978–1979), 'Ottokar II Přemysl und Oberösterreich', w: *Ottokar-Forschungen*, s. 1–72.
- Zientara, B. (1975), *Henryk Brodaty i jego czasy*, Warszawa: TRIO.
- Żaki, A. (1964), 'Nowoodkryte grodzisko w Kurowie pow. Nowy Sącz', *Acta Archaeologica Carpathica*, 6, zesz. 1–2, s. 41–47.