

# DOM PRZY UL. NOWOMIEJSKIEJ 38 W LIWIE JAKO PRZYKŁAD WERNAKULARNYCH WARTOŚCI W DREWNIANEJ ARCHITEKTURZE MAZOWSZA (KOMUNIKAT NAUKOWY)

Anna Germel

Studentka Wydziału Architektury Politechniki Białostockiej  
E-mail: ganna60@wp.pl

A HOUSE ON NOWOMIEJSKA STREET NO. 38 IN LIW – THE EXAMPLE OF VERNACULAR VALUES IN TIMBER ARCHITECTURE OF MAZOVIA (A RESEARCH NOTE)

## Abstract

An unique example of wooden buildings of Liw from the end of the nineteenth century is described, on the basis of a house at Nowomiejska street. The preserved vernacular wooden house is claimed to be an important cultural asset of the village. The evolution of the object's aesthetics is also presented, with its history background. For example, an unique "vernacular pop-culture" phenomenon has been recognized; namely, the vernacular architecture of the house has been merged with Disney cartoons paintings, made by the house owner. The landlord made a personal diary on the white walls of the building, giving its environment some fabulous dimension environment.

## Streszczenie

Przedstawiono niezwykle pod względem zewnętrznej estetyki przykład zabudowy drewnianej Liwu z XIX i początku XX wieku, mianowicie dom przy ulicy Nowomiejskiej, który uznano za istotną wartość dziedzictwa kulturowego tej wsi. Ukazano proces stopniowych zmian estetyki obiektu. Zwrócono uwagę na nietypowe zjawisko estetyczno-architektoniczne, jakim jest zaistnienie na ścianach tego domu wykonanych przez gospodarza malowideł ze scenami z kreskówek Disneya. Gospodarz domu sporządził jakby osobisty pamiętnik na białych elewacjach budynku, nadając otoczeniu bajkowy wymiar.

Keywords: Mazovia region; folk buildings; vernacular architecture; wooden architecture; small town architecture

Słowa kluczowe: Mazowsze; budownictwo ludowe; architektura wernakularna; architektura drewniana; architektura małomiasteczkowa

## WPROWADZENIE

W miejscowości gminnej Liw w powiecie węgrowskim, na ulicy Nowomiejskiej 38 (róg ul. Jadowskiej) uwagę przykuwa dom o białych ścianach, na których widnieją kolorowe rysunki (ryc. 1). Jest to jeden z najlepiej zachowanych XIX-wiecznych domów w tej miejscowości. Dom ten stanowi także przykład budynku o wernakularnym rodowodzie (wzniesiony zgodnie z miejscową tradycją architektoniczną), ale

mającego estetykę wzbogaconą dzięki twórczym pomysłom obecnego lokatora, Włodzimierza Grużewskiego. W niniejszym artykule zaprezentowano próbę oceny architektoniczno-estetycznych, historycznych i społeczno-kulturowych wartości tego na swój sposób niezwykłego obiektu. Ocenę tę zaprezentowano z perspektywy architekta, a zarazem osoby emocjonalnie związanej z tym regionem i w nim „zakorzenionej”<sup>1</sup>

<sup>1</sup> Autorka jest od dzieciństwa związana z regionem. Aktualnie jest studentką ostatniego semestru studiów magisterskich na kierunku „architektura i urbanistyka”, na Wydziale Architektury Politechniki Białostockiej.



**Ryc. 1.** Widok domu od ulicy Nowomiejskiej; fot. autorka, 2014

## 1. HISTORIA OBIEKTU

Właścicielem domu jest Antoni Grużewski, lecz rzeczywistym użytkownikiem i okresowym lokatorem jest od lat jego brat Włodzimierz Grużewski z Sokółowa Podlaskiego (dom ten był zresztą zamieszkały przez dwie rodziny). Włodzimierz Grużewski twierdzi, że dom liczy sobie 250 lat, co wydaje się możliwe, jeśli nawet nie w odniesieniu do fizycznie zachowanej formy architektonicznej obiektu, to względem jego materiału, to jest belek stanowiących konstrukcję ścian i stropu. Zresztą pierwotnie na działce należącej do Antoniego Grużewskiego stały dwa podobne domy, każdy z czterospadowym dachem krytym strzechą (ryc. 2). Do dziś zachował się tylko jeden z nich, zaś jego względnie dobry stan techniczny wynika z wieloletniej starannej konserwacji. Fakt ten jest o tyle istotny, że te same zabiegi konserwacyjno-remontowe przyczyniły się do nadania zewnętrznej elewacji dzisiejszej formy, niezwykle ciekawej i będącej tu przedmiotem opisu.



**Ryc. 2.** Pierwotny wygląd dwóch domów rodziny Grużewskich przy ul. Nowomiejskiej w Liwie; fot. z prywatnego archiwum rodziny Grużewskich

## 2. ROZPLANOWANIE I KONSTRUKCJA

Analizowany budynek mieszkalny jest to dom tak zwany szerokofrontowy asymetryczny z dookołopiecznym i dookołokominowym układem pomieszczeń, typu miejskiego; dawniej z sienią przechodnią. Ustawiony jest frontem w odległości kilku metrów od drogi Warszawa-Siemiatycze (niegdyś był to tak zwany *trakt litewski*). Dom stoi na podmurówce z kamieni polnych. Fundamenty uległy z czasem odkształceniu, a budynek pochylił się; różnica wysokości posadowienia poszczególnych naroży budynku na fundamentach dochodzi nawet do 30 cm. Ściany są zrębowe, z zawęglowaniami na „jaskółczy ogon” z osłatkami, bielone. Dach pierwotnie czterospadowy, kryty strzechą, obecnie ma zmienioną konstrukcję i pokrycie. Dziś budynek ma dach dwuspadowy, kryty eternitem.

## 3. ZEWNĘTRZNA FORMA ARCHITEKTONICZNA

Budynek mieszkalny nie różni się od innych odpowiedników chałup wiejskich, które przypominają swoją formą, rozwiązaniami technicznymi (dom został zbudowany bez gwoździ i wielu innych dziś dostępnych wynalazków) i stosunkowo niewielką kubaturą.

Uwagę zwracają okiennice, drzwi, szczyt dachu z białym kominem, podokienniki i wiele innych detali. Obecnie estetycznym wyróżnikiem domu są białe elewacje z jasnobłękitnymi okiennicami. Otwory okienne zdobione są także obramowaniem w kolorze zielonym. Jednak zarówno biel ścian, jak i błękit okiennic stanowi tło dla fantazyjnych wielobarwnych malowideł wykonanych przez Antoniego Grużewskiego. Malowidła te przedstawiają najczęściej wzory kwiatów, kogutów i innych folklorystycznych motywów (na okiennicach; ryc. 3). Dom liczy pięć okien o czterech lub sześciu szybach. Okna od strony podwórza nie mają okiennic, lecz tylko obramowania, do których przymocowane są kwietniki. W oknach można ujrzeć stare białe firany, a na parapetach kwiaty. Gospodarz od strony ulicy zasadził malwy, które latem pięknie wyglądają na tle folklorystycznych okiennic i białych elewacji budynku.

## 4. WNĘTRZE OBIEKTU

Główne wejście domu znajduje się od strony podwórka. Stare drewniane drzwi wejściowe zamykane są na oryginalny klucz z XIX wieku (ryc. 4), również drzwi wewnętrzne mają oryginalne kowalskie klamki.

Pomieszczenia (izba, sieni i spiżarnia) są niskie i stosunkowo małe. Przy małej kuchence stoi piec kaflowy. Kiedyś dom był ogrzewany przez piec gliniany, lecz – jak wspomina Włodzimierz Grużewski – ówczesna gospodyni kazała go rozebrać, a pozostałościami

wypełnić spiżarnię. W pokoju na środku stoi wielki stół, a na ścianach wiszą obrazy, lampy naftowe, a nawet stare aparaty fotograficzne, nie zabrakło również starych rodzinnych zdjęć oraz zegarów z kukułką. Pod oknem, koło łóżka stoi wielki zielony kufer. W drugiej części domu, gdzie mieszkała ciotka gospodarza, można znaleźć kołowrotek, drewnianą szafę i starą pryczę (ryc. 5). Na półkach w całym domu można zresztą zobaczyć przedmioty z różnych epok – wszystko ma tu swoje miejsce.



Ryc. 3. Okiennice; fot. autorka, 2014



Ryc. 4. Klucz wykonany w XIX wieku; fot. autorka, 2014



Ryc. 5. Kolowrotek i prycza; fot. autorka, 2014



Na strychu uwagę przykuwa komin z podłączonymi dwoma leżakami doprowadzającymi dym z różnych części pieca. Wiekowy strop ma dodane różne elementy wzmacniające (ryc. 6).

##### 5. KRESKÓWKI DISNEYA JAKO DOPEŁNIENIE WERNAKULARNEJ FORMY ARCHITEKTONICZNEJ OBIEKTU

Na elewacjach budynku można zobaczyć liczne malunki wykonane przez gospodarza, przedstawiające między innymi kwiaty, bociana, zająca i ludowy taniec. Jednak najbardziej niezwykła wydaje się elewacja północna. Widnieje tam wizerunek Goofy'ego na rowerze, a obok niego zapisane są rowerowe dokonania gospodarza, gdyż pan Grużewski jest miłośnikiem przejażdżek rowerowych. Stworzył na ścianie jakby osobisty pamiętnik podróży (ryc. 7). Pomimo swojego wieku (72 lata) pan Grużewski nadal jeździ rowerem, jednak nie są to już przejażdżki tak długie, jak dawniej.

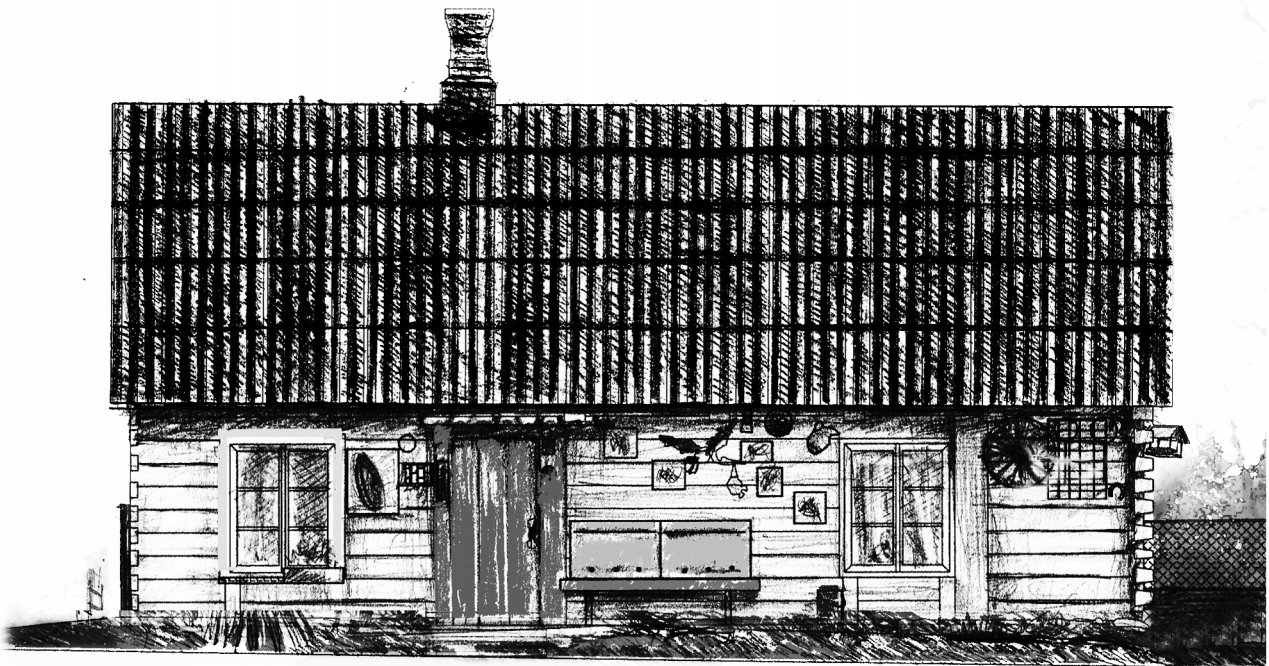
Ryc. 6. Komin na strychu; fot. autorka, 2014



Ryc. 7. Fragment elewacji północnej; fot. autorka, 2014



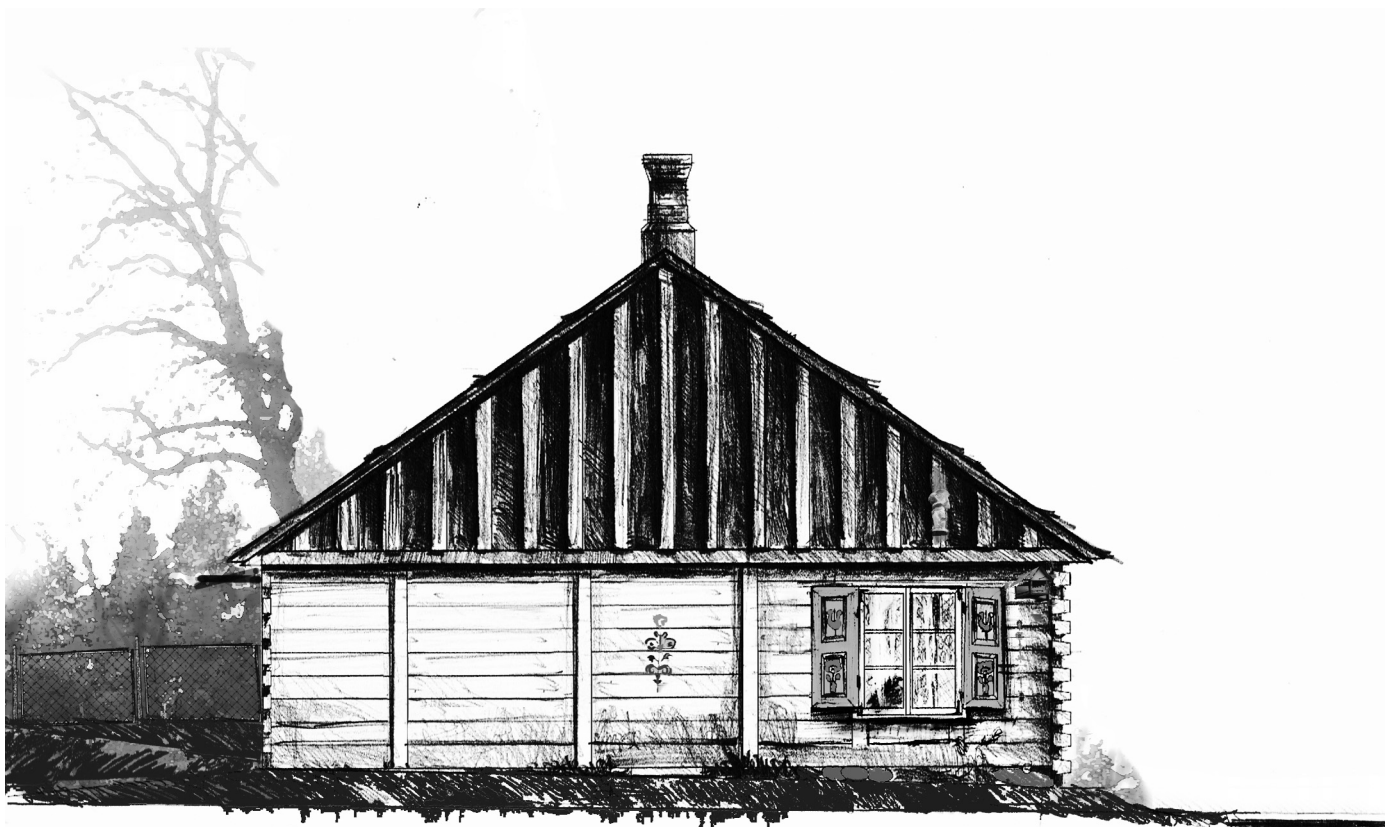
Ryc. 8. Elewacja wschodnia; rys. autorka



Ryc. 9. Elewacja zachodnia; rys. autorka



Ryc. 10. Elewacja północna; rys. autorka



Ryc. 11. Elewacja południowa; rys. autorka

## 6. INNE ELEMENTY PRZESTRZENNE

Elewację od strony podwórka zdobi wiele „pamiątek”: podkowy, poroże, a nawet syrenka warszawska. Na podwórku przy szopie znajduje się ogródek skalny usypany z pozostałości po kamiennej podmurówce zawalonego domu. Za budynkami gospodarczymi można także zobaczyć studnię założoną w 1931 roku z dodanym przez gospodarza napisem „mazowszanka niegazowana”.

## 7. REFLEKSJE

Właściciel domu postrzegany jest w Liwie jako człowiek o wielkim sercu. Jest skory do rozmów, z chęcią opowiada fascynujące historie, zaś zainteresowanie jego domem, okazywane przez osoby z zewnątrz, budzi w nim radość. Ma też ogromne poczucie humoru. Dom jest jego pasją. Włożył wiele wysiłku w to, by zapisać historię swego domu na jego ścianach oraz by zachować jego pierwotny kształt: „*Gdybym mógł, na nowo pokryłbym go strzechą*” — mówi pan Grużewski.