

Tomasz Kurasiński*, Mariusz R. Rychter**, Kalina Skóra***

Zagadkowe znalezisko z wczesnośredniowiecznego cmentarzyska w Lubieniu. Z problematyki konserwacji zabytków archeologicznych

An intriguing find from an early medieval cemetery in Lubień. Issues of conservation of archaeological relics

Słowa kluczowe: archeologia, zabytki archeologiczne, denar, krzesiwo, cmentarzysko, wczesne średniowiecze

Key words: archaeology, archaeological relics, denarius, strike-a-light, cemetery, early medieval period

Do Pracowni Konserwacji Zabytków Metalowych Instytutu Archeologii Uniwersytetu Łódzkiego trafia wiele pochodzących z wykopalisk przedmiotów o różnorodnej funkcji i w różnym stopniu zachowania. Niekiedy proces przywracania im pierwotnego stanu wymaga rutynowych, często tylko drobnych zabiegów, czasem jednak istnieje potrzeba podjęcia dodatkowych, bardziej skomplikowanych działań konserwatorskich, których efekt badawczy niejednokrotnie bywa zaskakujący. Dobrym tego przykładem jest przedmiot żelazny, który wytypowany został do konserwacji jako jeden z elementów wyposażenia pochówków cmentarzyska wczesnośredniowiecznego z Lubienia w powiecie piotrkowskim.

Na cmentarzysko to natrafiono przypadkowo w 1970 r. w czasie budowy śródlęsnej drogi, około 3 km na południowy zachód od zabudowań wsi¹. Systematyczne prace wykopaliskowe prowadzone były w latach 1971–1974 przez Ewę i Andrzeja Wójcików². Łącznie odsłonięto 131 pochówków, przy czym ich liczba pierwotnie była wyższa, ale wspomniane prace drogowe spowodowały destrukcję znacznej części cmentarzyska³. Lokalizacja w odległości około 6 km na wschód od położonego w dolinie rzeki Luciąży grodziska w Rozprze⁴, przy zbieżności chronologicznej obydwu stanowisk⁵, pozwala sądzić, iż nekropola mogła służyć przede wszystkim mieszkańcom warowni rozpierskiej, choć zapewne chowana tu była również okoliczna ludność wiejska⁶.

Omawiane cmentarzysko wyróżnia się nie tylko pod względem liczby grobów, ale także ich zawartości. W skład inwentarzy pośmiertnych wchodziły rozmaite wyroby, w tym

The Laboratory of Conservation of Metal Objects at the Institute of Archaeology of the University of Łódź receives a broad range of excavated artefacts. These are of various function and show a various degree of preservation. Sometimes only some routine activities are needed to restore them to their “original” form. Nevertheless, it occurs from time to time that it is necessary to undertake additional and more complex conservation procedures. These often have surprising research effect. A good example is offered by a iron item, which is part of grave goods from the early medieval cemetery in Lubień, District Piotrków.

The cemetery was accidentally discovered in 1970, during construction works of a forest road, c. 3 km west of the village complex.¹ Regular excavation research was carried out in 1971–1974 by Ewa and Andrzej Wójcik². 131 graves were found; their original number was higher, but a considerable part of the cemetery was destroyed during construction works.³ The cemetery is located c. 6 km east of a stronghold in Rozprza, which is situated in a valley of the Luciąża River⁴. A chronological convergence of both sites⁵ enables the researcher to assume that the cemetery may have been chiefly used by inhabitants of the Rozprza stronghold. On the other hand, burials of local rural populations cannot be excluded, either⁶.

The cemetery in question is remarkable not only in terms of the number of graves, but also the features of grave goods. These encompassed various items, including ornaments, weaponry, everyday use items and vessels. Furthermore, a considerable assembly of coins was gathered. Apart from

* Tomasz Kurasiński (IAE PAN o/Łódź)

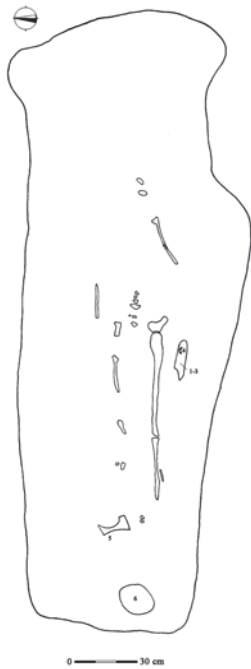
** Mariusz R. Rychter (Pracownia Konserwacji Zabytków Metalowych Instytut Archeologii Uniwersytetu Łódzkiego.)

*** Kalina Skóra (IAE PAN o/Łódź)

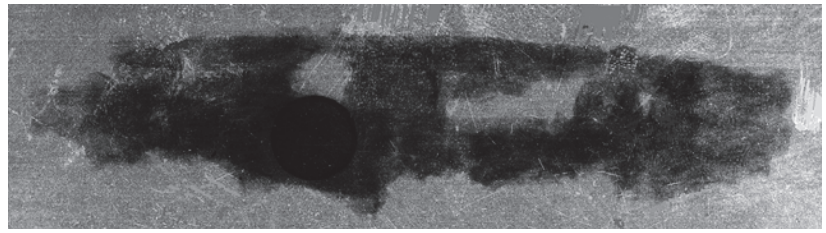
* Tomasz Kurasiński (Institute of Archaeology and Ethnology, Polish Academy of Sciences, Łódź Branch)

** Mariusz R. Rychter (University of Łódź)

*** Kalina Skóra (Institute of Archaeology and Ethnology, Polish Academy of Sciences, Łódź Branch)



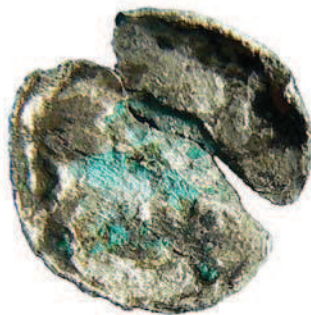
Ryc. 1. Lubień, pow. Piotrków Trybunalski. Plan grobu nr 59, (1-3 – nóż, krzesiwo, moneta; pierścionek (?); 5 – topór; 6 – wiadro). Rys. K. Skóra
 Fig. 1. Lubień, District Piotrków Trybunalski. Plan of grave 59 (1-3 – knife, strike-a-light, coin; 4 – finger-ring (?); 5 – axe; 6 – bucket). Drawing by K. Skóra.



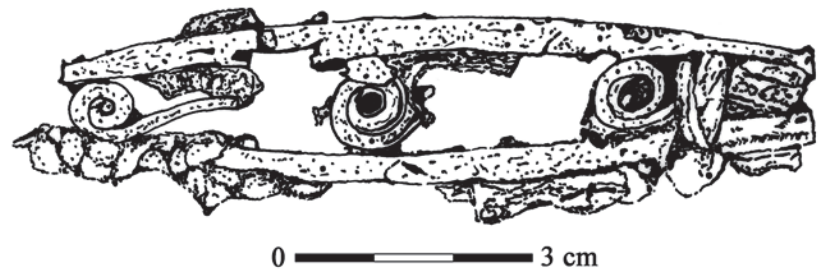
Ryc. 2. Zdjęcie RTG znaleziska z grobu nr 59, oprac. T. Kurasiński
 Fig. 2. X-ray photo of the find from grave 59. Prepared by T. Kurasiński



Ryc. 3. Krzesiwo z grobu nr 59 po oczyszczeniu z produktów korozji, fot. J. Błaszczyk
 Fig. 3. Strike-a-light from grave 59 after the removal of corrosion remains. Photo by J. Błaszczyk



Ryc. 5. Moneta wydobyta z krzesiwa, fot. K. Skóra
 Fig. 5. Coin from the strike-a-light. Photo by K. Skóra



Ryc. 4. Krzesiwo z grobu nr 59, ryc. M. Rychter
 Fig. 4. Strike-a-light from grave 59. Drawing by M. Rychter

zwłaszcza ozdoby, militaria, przedmioty codziennego użytku i naczynia. Pozyskano również liczny zbiór monet. Na uwagę zasługują ponadto szczątki organiczne w postaci dobrze niekiedy zachowanych fragmentów drewna, tkanin, nasion i węgla drzewnych.

Wspomniane znalezisko pochodzi z grobu nr 59, zawierającego szczątki mężczyzny, którego wieku nie udało się antropologicznie określić. Znajdowało się ono przy lewej kości udowej. Zmarły pochowany został w jamie o wymiarach 300 × 110 cm w pozycji na wznak, z czaszką skierowaną ku wschodowi (ryc. 1). W jamie grobowej natrafiono także na topór, nóż i wiadro klepkowe, z którego zachowały się żelazne obręcze, a ponadto dwa fragmenty skręconych ze sobą drucików z brązu, które hipotetycznie można interpretować jako pozostałości pierścionka.

Jak już wspomnieliśmy, budzące nasze wątpliwości znalezisko początkowo zidentyfikowane zostało jako okładzina

that, attention is drawn to organic remains, such as fragments of wood, textiles, seeds and charcoal. Some of these are quite well-preserved.

The find being the main subject of the paper comes from Grave 59. It contained remains of a man, whose age could not be anthropologically determined. The find was situated next to the left femur of the dead. The man was buried in a 300 × 110 cm grave pit, in a supine position with the cranium being directed to the east (fig. 1). Other grave goods in the pit included an axe, a knife and a stave bucket. Out of the last item, only iron rims remained. Furthermore, two pieces of twisted bronze wire might potentially be interpreted as remains of a ring.

As already mentioned, the find provoked our uncertainty with regard to its nature. It was originally interpreted as a covering of a knife scabbard (Inv. No. 15/72, Cat. No. 390)⁷. In order to verify this and to precisely examine the state of preservation of the item, an X-ray photo was made in advance. In

pochewki noża (nr inw. 15/72, nr kat. 390)⁷. Chcąc to zweryfikować, a także dokładnie sprawdzić stan zachowania przedmiotu, wcześniej wykonano jego fotografię RTG. Wówczas okazało się, że można wykluczyć interpretację zabytku jako pochewki noża, a ponadto przy jednej z krawędzi stwierdzono obecność jeszcze jednego przedmiotu (ryc. 2). Sposób pochłaniania promieniowania rentgenowskiego wskazywał, że jest on wykonany z innego metalu. Jego kształt i wielkość (średnica ok. 11 mm) sugerowały monetę. Ponadto przeprowadzono analizę zmineralizowanych resztek tekstylnych, dostrzeżonych na powierzchni przedmiotu⁸.

Wszystko to skłoniło nas do przekazania obiektu do Pracowni Konserwacji Zabytków Metalowych Instytutu Archeologii Uniwersytetu Łódzkiego. Pierwszym z zastosowanych zabiegów konserwatorskich była kąpiel w 1-procentowym roztworze kwasu octowego w wodzie destylowanej. Następnie produkty korozji stopniowo usuwano mechanicznie. W tej fazie działań potwierdziło się przypuszczenie, że nie jest to pochewka noża, a dość rzadko spotykane we wczesnym średniowieczu na ziemiach polskich krzesiwko ażurowe (ryc. 3-4)⁹.

Kolejnym etapem była próba wydobycia z pozostałych produktów korozji domniemanej monety. Zabieg ten zakończył się pomyślnie, a nowo pozyskanym przedmiotem okazał się być srebrny denar krzyżowy (typ VII) z 4. ćwierci XI wieku (ryc. 5)¹⁰. Po oddzieleniu obydwu zabytków krzesiwko poddano rutynowym zabiegom konserwatorskim. Po usunięciu możliwie jak największej ilości produktów korozji poddano go kąpeli w roztworze taniny (*taninic acid*) o stężeniu 0,001% w wodzie destylowanej. Następnie, po umyciu i osuszeniu zabytku pokryto go warstwą ochronną z parafiny, którą nałożono stosując kąpiel zabytku w gorącej substancji.

Uzyskane wyniki uzmysławiają nam, jak pomocne, także w rozwikłaniu niejasności, są wszelkie zabiegi konserwatorskie, które z jednej strony zabezpieczają strukturę zabytku przed postępującym zniszczeniem, przyczyniają się do poznania pierwotnej formy, a tym samym jego funkcji, zaś z drugiej strony niosą ze sobą dodatkowe możliwości poznawcze, co w naszym przypadku oznacza wzbogacenie zbioru monet pochodzących z cmentarzyska w Lubieniu. Jednocześnie warto podkreślić, że praca nad problemami związanymi z konserwacją nawet pozornie nieciekawych zabytków stanowić może wyzwanie dla konserwatorów i nieść satysfakcję, przyczyniając się jednocześnie do poszerzenia wiedzy o dawnej kulturze materialnej.

result of this, it turned out that the interpretation of the item as a knife scabbard covering is to be excluded. Furthermore, a presence of another object near one of the edges of the item was revealed (fig. 2). The way it absorbed the X-rays implied that it was made of different metal. Its shape and size (diameter c. 11 mm) suggested a coin. Furthermore, an analysis of mineralised textile remains from the surface of the object was carried out⁸.

All this made us hand the object over to the The Laboratory of Conservation of Metal Objects at the Institute of Archaeology of the University of Łódź. The first conservation procedure was a bath in 1% solution of vinegar acid in distilled water. Then, corrosion was mechanically removed in a gradual manner. At this stage, an assumption was confirmed that the item was not a knife scabbard but an openwork strike-a-light. Such finds from early medieval Poland are relatively rare (Figs. 3-4)⁹.

Next, an attempt at separating the putative coin from the remained corrosion products was undertaken. It proved successful, and the object turned out to be a silver cross denarius (penny) of Type VII from the 4th quarter of the 11th c. (fig. 5)¹⁰. After the separation of both items the strike-a-light underwent routine conservation procedures. After the removal of possibly all the corrosion remains, the item underwent a bath in 0.001% solution of tannic acid in distilled water. Then, after the item had been washed and dried, it was covered with a protective layer of paraffin, applied by means of a hot bath.

The research results clearly demonstrate the usefulness of all conservation procedures, also for the sake of clarifying potential interpretation difficulties. On the one hand, such procedures protect the structure of a given item against progressive destruction, and they contribute to an identification of its original form and thus its function. On the other hand, they bear additional cognitive potential. In this particular case, it added to the assembly of coins from the cemetery in Lubień. In this place it is worth stressing that the work on conservation issues concerning even potentially uninteresting objects can be both a satisfying challenge for conservators and contribute to our knowledge of the material culture of the past.

(translated by G. Żabiński)

¹ Wieś Lubień wzmiankowana jest po raz pierwszy w 1298 r.; por. S. Zajączkowski, S.M. Zajączkowski, *Materiały do słownika geograficzno-historycznego dawnych ziem łęczyckiej i sieradzkiej do 1400 roku*, cz. I, Łódź 1966, s. 167.

² Wyniki tych prac doczekały się częściowej publikacji: E. i A. Wójcikowie, *Cmentarzysko wczesnośredniowieczne w Lubieniu, pow. Piotrków Trybunalski. (Sprawozdanie z badań prowadzonych w 1971 r.)*, Prace i Materiały Muzeum Archeologicznego i Etnograficznego w Łodzi. Seria Archeologiczna, nr 20, 1973, s. 163-201. W pracy tej sumarycznie przedstawione zostały wyniki badań z pierwszego sezonu wykopaliskowego, z danymi dotyczącymi 17 zespołów grobowych (na ogólną liczbę 55 zdokumentowanych wówczas obiektów). Autorom tych badań, a także Dyrekcji i Pracownikom Muzeum w Piotrkowie Trybunalskim pragniemy w tym miejscu podziękować za udostępnienie materiałów do całościowego opracowania (T. Kurasiński, K. Skóra, *Wczesnośredniowieczne*

cmentarzysko w Lubieniu, woj. łódzkie na tle obrzędowości pogrzebowej na ziemiach polskich w XI-XII w., w druku). Dodajmy jeszcze, iż krótkich wzmianek doczekały się monety pozyskane w latach 1971-1972: A. Gupieniec, *Lubień, pow. Piotrków Trybunalski*, *Wiadomości Numizmatyczne*, R. 18, 1974, z. 3 (69), s. 183; tenże, *Lubień, pow. Piotrków Trybunalski*, *Wiadomości Numizmatyczne*, R. 18, 1974, z. 4 (70), s. 249-250.

³ Mimo zniszczeń omawiana nekropola pod względem liczby odkrytych grobów jest największym – obok Lutomińska, pow. poddębicki – rozpoznany archeologicznie miejscem grzebalnym na terenie Polski centralnej (w rozumieniu historycznych ziem łęczyckiej i sieradzkiej), użytkowanym w XI-XII w.

⁴ Na temat dziejów Rozprzy i opola rozpierskiego zob. S.M. Zajączkowski, *Uwagi nad najdawniejszymi dziejami Rozprzy*, *Rocznik Łódzki*, t. 5, 1961, s. 198; J. Szyszka, *Gród w Rozprzy i najdawniejsza struktura własnościowa opola rozpierskiego*, *Roczniki Historyczne*,

- R. 73, 2007, s. 57-81; tenże, *Osadnictwo opola rozpierskiego do połowy XIII wieku*, [w:] *Spółczesność Polski średniowiecznej. Zbiór studiów*, red. S.K. Kuczyński, Warszawa, t. 11, s. 21-56. Średniowieczne przekazy historiograficzne dotyczące Rozpry zebrane zostały przez S. Zajączkowskiego i S.M. Zajączkowskiego, *Materiały do słownika geograficzno-historycznego dawnych ziem łęczyckiej i sieradzkiej do 1400 roku*, cz. II, Łódź 1970, s. 73-74.
- ⁵ Mamy na myśli przede wszystkim trzecią fazę rozwoju grodu w Rozpry, obejmującą okres od przełomu X/XI po połowę XIII w. Jak wykazały prace archeologiczne, założenie obronne w Rozpry początkami sięga IX w. (przy braku możliwości określenia charakteru umocnień), a egzystowało po XIV stulecie. Uchwycono również ślady osad przyrodowych z materiałem zabytkowym datowanym na XI-XIII w., A. Chmielowska, *Z badań nad wczesnośredniowiecznym kompleksem osadniczym w Rozpry, pow. Piotrków Trybunalski*, Prace i Materiały Muzeum Archeologicznego i Etnograficznego w Łodzi. Seria Archeologiczna, nr 13, 1966, s. 249-266; też, *Rozprza we wczesnym i późnym średniowieczu*, Prace i Materiały Muzeum Archeologicznego i Etnograficznego w Łodzi. Seria Archeologiczna, nr 29, 1982, s. 159-206.
- ⁶ A. Chmielowska, P. Marosik, *Wczesnośredniowieczne budownictwo obronne między Prosną i Pilicą*, Warszawa – Łódź 1989, s. 141; J. Sikora, *Polska centralna we wczesnym średniowieczu w świetle badań archeologicznych i osadniczych*, *Slavia Antiqua*, t. 48, 2007, s. 149.
- ⁷ Zapis taki figuruje na metryczce i w księdze inwentarzowej zabytków z cmentarzyska lubieńskiego, przechowywanej w archiwum Muzeum w Piotrkowie Trybunalskim (tu jednak z adnotacją, że może chodzić o krzesiwo).
- ⁸ Autorem ekspertyzy technologicznej jest doc. dr hab. Jerzy Maik z Oddziału Łódzkiego Instytutu Archeologii i Etnologii PAN, któremu chcielibyśmy podziękować. Niestety, surowca nie udało się ustalić. Pozostałe wyniki są następujące: spłot płócienny 1/1; gęstość nici około 10-11 nici osnowy i wątku na 1 cm; skręt nici ZZ; grubość nici ok. 0,5-0,6 mm.
- ⁹ Jest to drugi okaz tego typu znaleziony w Lubieniu (grób nr 31; A. i E. Wójcikowie, *op. cit.*, tabl. XVI:2). Znanie są analogie z okresu od XI w. do połowy XIII w. z cmentarzysk w Kaldusie, stan. 1, grób nr 19/97 (M. Weinkauff, *Wyroby metalowe. Narzędzia*, [w:] *Wczesnośredniowieczne cmentarzysko szkieletowe w Kaldusie (stanowisko 1)*, red. W. Chudziak, Toruń 2006, s. 101, tabl. 23:3b) i stan. 4, grób nr 453 (J. Bojarski, *Wczesnośredniowieczne cmentarzysko szkieletowe w Kaldusie koło Chełmna (stanowisko 4)*). *Wstępne wyniki badań*, [w:] *XV Sesja Pomorzoznawcza. Materiały z konferencji 30 listopada – 2 grudnia 2005*, red. G. Nawrońska, Elbląg 2007, s. 272, ryc. 9:a); Pokrzywnicy Wielkiej, groby nr 5 i 6 (L. Rauhut, L. Długopolska, *Wczesnośredniowieczne cmentarzysko szkieletowe w obudowie kamiennej w Pokrzywnicy Wielkiej, pow. Nidzica*, *Wiadomości Archeologiczne*, t. 36, 1971, z. 3, s. 299, 301, 340, tabl. I:c, h), Tańsku-Przedborach, grób nr 18 (L. Rauhut, L. Długopolska, *Wczesnośredniowieczne cmentarzysko szkieletowe w obudowie kamiennej w Tańsku-Przedborach, pow. Przasnysz*, *Wiadomości Archeologiczne*, t. 38, 1973, z. 3-4, s. 407, 433, tabl. VI:a), Zgłowiączce, grób nr 84 (A. Andrzejewska, *Średniowieczny zespół osadniczy w Zgłowiączce na Kujawach*, *Wrocławsk 1996*, s. 105, tabl. CXXXII:1), Wandynowie (A. Andrzejewska, *Wczesnośredniowieczne cmentarzysko w Wandynowie, gm. Bytoń, woj. kujawsko-pomorskie*, *Łódzkie Sprawozdania Archeologiczne*, t. 5, 1999, s. 221, ryc. 3:1) i Złotej Pińczowskiej, grób nr 7 (M. Miśkiewicz, *Cmentarzysko wczesnośredniowieczne w Złotej Pińczowskiej, pow. Pińczów*, [w:] *Metodyka naukowo-techniczna badań archeologicznych i antropologicznych*, *Rozprawy Zespołu Badań nad Polskim Średniowieczem Uniwersytetu Warszawskiego i Politechniki Warszawskiej*, t. 4, Warszawa 1967, s. 130, tabl. II:11). Ponadto odkryto je na grodzisku w Opolu-Ostrówku w nawarstwieniach datowanych na 2. połowę XI-XII w. (F. Lachowicz, *Wczesnośredniowieczne krzesiwa Opola*, *Zeszyty Naukowe Uniwersytetu Wrocławskiego*, ser. A, nr 8, *Archeologia Śląska*, t. I, 1957, s. 199, ryc. 1:4, 17).
- ¹⁰ Analizę numizmatyczną przeprowadził prof. dr hab. Stanisław Suchodolski, za co niniejszym dziękujemy. Monetę poddano specjalistycznym badaniom metalograficznym, wykonanym przez prof. dr. hab. Leszka Klimka z Pracowni Badań Składu i Struktury Materiałów Instytutu Inżynierii Materiałowej Wydziału Mechanicznego Politechniki Łódzkiej, któremu również składamy podziękowania.

Streszczenie

Do Pracowni Konserwacji Zabytków Metalowych Instytutu Archeologii Uniwersytetu Łódzkiego przekazywane są do konserwacji oraz analiz różnorodnie zabytki odnalezione podczas badań archeologicznych. Jednym z takich zabytków był przedmiot pochodzący z wczesnośredniowiecznego cmentarzyska w Lubieniu określony jako okładzina pochewki noża. Po dogłębnej analizie oraz różnorodnych badaniach okazało się, że był to zupełnie inny przedmiot, niż pierwotnie przypuszczano, a mianowicie rzadko spotykane we wczesnym średniowieczu na ziemiach polskich krzesiwo ażurowe. Wśród produktów korozji znajdował się również srebrny denar krzyżowy z 4. ćwierci XI w. Okazuje się, że podczas wnikliwej obserwacji oraz interwencji konserwatorskiej zmienia się także dotychczasowy stan badań oraz pozyskuje się nową wiedzę na temat depozytów grobowych.

Abstract

The Laboratory of Conservation of Metal Objects at the Institute of Archaeology of the University of Łódź receives various relics discovered during archaeological excavations for conservation and analysis. One of such items was an object found in an early-medieval cemetery in Lubień, and described as covering of a knife scabbard. After a thorough analysis and various tests, it turned out that it was an entirely different object than had been originally assumed, namely an openwork strike-a-light rarely encountered in Polish territories during the early medieval period. Among corrosion products there was a silver cross denarius from the 4th quarter of the 11th c. It appears that in the process of careful observation and conservation intervention the current state of research can change as well and new knowledge can be acquired concerning burial deposits.