

Studium transformacji przestrzeni publicznej. Przypadek wybranego obszaru gminy Ożarówice



dr inż. arch.
MAŁGORZATA BALCER-ZGRAJA
Politechnika Śląska
Wydział Architektury
ORCID: 0000-0001-7609-8866

Opracowanie w niniejszym artykule wariantowego studium możliwości zagospodarowania wybranego terenu jest okazją do pogłębienia refleksji o strategii rozwijania lokalnej kultury przestrzeni w czasach ujednoczenia architektonicznych wzorców.

Wprowadzenie

Logika to nauka, sztuka i technika jasnego komunikowania myśli [1], poprawne, rzeczowe myślenie, oparte na związkach przyczynowo-skutkowych [2]. W architekturze przejawia się konsekwencją w kształtowaniu rozwiązań wynikających z kontekstu czasu oraz miejsca. Wyznacznikiem czasu są procesy globalizacji – zwiększenie obrotów w handlu międzynarodowym, nasilenie przepływu kapitału, ludzi i technologii, zacieranie kulturowych różnic, wzrost technicznych możliwości kształtowania przestrzeni, wzbogacenie architektury oraz rozszerzenie dyskursu [3] z jednej strony, a z drugiej – proces ujednoczenia wzorców. Kontekst miejsca tworzy środowisko: naturalne, społeczne, przestrzenne będące bazą dla modelowania układu. Globalne i lokalne uwarunkowania są (w terminologii logicznej) „poprzednikiem” implikującym właściwe rozwiązanie.

Stan badań

Projektowanie to ciąg „rozmytych” decyzji, odbiegających od schematów wnioskowania w klasycznej logice matematycznej czy formalnej. Identyczne dane wyjściowe prowadzą do różnych wyników – kreowane układy są trudnym do wyodrębnienia połączeniem globalnych trendów oraz inspiracji miejscem.

W świetle ostatnich doświadczeń (pandemia, sytuacja polityczna) zjawiska globalne są oceniane przez pryzmat zagrożeń – nierównomierny postęp, monopol korporacji, dominacja IT, degradacja środowisk: przyrodniczego i kulturowego, unifikacja oraz mieszanie się wzorców, informatyczny chaos, negatywne zjawiska społeczne i zdrowotne, migracje, terroryzm, wojny. Pozytywne skutki globalizacji: upowszechnienie nowych

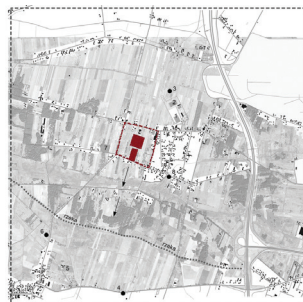
technologii, dostępność informacji, komunikacja przez internet, wpłynęły na rozwój paradygmatów zrównoważonego rozwoju [4] i smart city [5], umożliwiając poprawę jakości środowiska zamieszkania. Będąca skutkiem wymiany wzorców praktyka wykraczania poza kontekst, operowanie kontrastem, komercjalizacja (architektura – produkt, marka) mogą skutkować rozwiązaniami innowacyjnymi, ale również zagrożeniem dla lokalnej kultury przestrzeni. Bezrefleksyjne sięganie do obcych typologicznie rozwiązań prowadzi do chaosu – logice globalizacji powinna towarzyszyć logika lokalności.

Inwestycje w architekturę strefy publicznej, terenów mieszkaniowych, usług i w tożsamość wspierają lokalny rozwój niewielkich społeczności. Są dla nich strategią przetrwania w sensie ekonomicznym oraz wspólnotowym. Znaczenia nabierają działania na rzecz wzrostu gospodarczego, poprawy wskaźników demograficznych, rozwiązań będących generatorami życia społecznego.

Punktem odniesienia w rozważaniach dotyczących architektury przestrzeni publicznej jest utrwalony globalnie model centralnego placu o funkcji handlowej, społecznej,

Pozytywne skutki globalizacji wpłynęły na rozwój paradygmatów zrównoważonego rozwoju i Smart City, umożliwiając poprawę jakości środowiska zamieszkania.

politycznej [6, 7]. Od czasów starożytnych rynki realizowano w formie wielkopowierzchniowych, otwartych przestrzeni zgromadzeń, obudowanych pierzejami mieszkalno-usługowymi, z dominującymi w układzie przestrzennym obiektami administracji czy handlu (ratusz, sukienice). W miastach industrialnych historyczne założenia modernizowano przez usuwanie fortyfikacji, rozwijanie traktów komunikacyjnych, stref zieleni. W XX w. wyraźne stało się odchodzenie od tych idei w kierunku otwartych przestrzeni zielonych i kubaturowych rozwiązań centrów usług w osiedlach mieszkaniowych [8], by w postmodernizmie powrócić do tradycyjnych wzorców. Ulice, place, bulwary, trakty



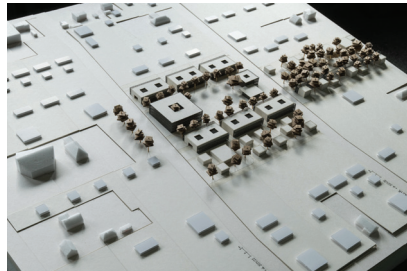
Rys. 1–2. Usytuowanie; M. Krzysteczko, P. Krawczyk

spacerowe zostały uznane za podstawowe elementy zespalające miasto w Nowej Karcie Ateńskiej 2003. *Nowy model miasta europejskiego to Wzór miast prawdziwie spójnych, innowacyjnych, produktywnych i kreatywnych w dziedzinie nauki, kultury i idei, (...) zapewniających swoim mieszkańcom godziwe warunki życia i pracy (...), które łączą przeszłość z tętniącym życiem dniem dzisiejszym i przyszłością [9].*

Studium przypadku gminy Ożarówce

Tworzenie nowych założen przestrzennych jest okazją do testowania innowacji – projekt badawczy zrealizowany na PŚ pozwolił ocenić możliwości kształtowania od podstaw centrum w otwartym terenie o stosunkowo chaotycznej, wiejskiej zabudowie. Gmina w pow. tarnogórskim (woj. śląskie) obejmuje 7 wsi z indywidualną infrastrukturą usługową. Układ przestrzeni publicznych, skupionych wokół lokalnych usług, charakteryzuje się typowym dla terenów wiejskich brakiem ciągłości, a międzynarodowy port lotniczy („ekonomiczna wyspa” bez powiązań z gminą) wpływa na środowisko i możliwości inwestowania – generuje zagrożenie hałasem, zmienia warunki bezpieczeństwa, wymaga odpowiedniej infrastruktury, ogranicza wysokość oraz funkcje zabudowy w strefie oddziaływania. Zatrudnienie (pomimo znacznego arealu użytków rolnych) przenosi się do usług (napraw, transportu, gospodarki magazynowej, budownictwa), handlu, przemysłu [10]. Celem władz stało się stworzenie rodzinnych dobrych warunków życia i rozwoju, integrowanie społeczności, inwestowanie w przestrzeń kultury, sportu, rekreacji, edukacji, zabawy, biznesu oraz przedsiębiorczości. Ożarówce starają się o uzyskanie praw miejskich – w planach inwestycyjnych znalazł się „rynek” (społeczno-administracyjne centrum) zwiększający przewagę konkurencyjną gminy, który, po przeprowadzeniu analiz do studium zagospodarowania przestrzennego [11], ma być usytuowany „w polu” przy ul.: Szkolnej, Królewiec, Tarnogórskiej i Kościuszki. Podziały własnościowe – układ długich, wąskich działek – utrudniają rozwój indywidualnego budownictwa o regularnej siatce zabudowy. W sąsiedztwie znajdują się ważne ośrodki – kościół św. Krzyża oraz szkoła podstawowa. Planowane są tereny rekreacyjne nad potokiem. Ten obszar o niskiej intensywności zabudowy został przeznaczony w MPZP na funkcje mieszkalno-usługowe (program oświaty oraz kultu religijnego uzupełniony innymi usługami w części centralnej i niską mieszkaniówką na obrzeżach). Przebudowa tego obszaru jest kluczowa dla gminy w kontekście inicjowania procesu kreowania scentralizowanych rozwiązań o charakterze miejskim prowadzących do transformacji

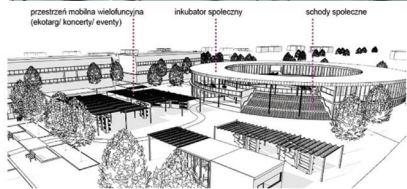
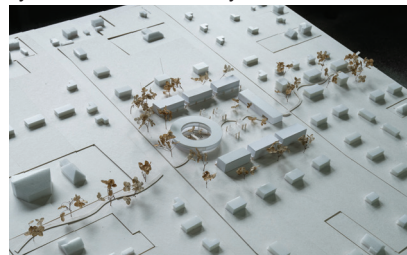
przestrzeni publicznej. Wytyczne posłużyły za materiał wyjściowy do projektu. Przekształcenie układu wymaga wykreowania nowego centralnego ośrodka (oprócz administracji i usług – pełniącego funkcje mieszkalne) z uwzględnieniem lokalnych problemów: społecznych (ucieczka młodych do większych ośrodków w poszukiwaniu pracy



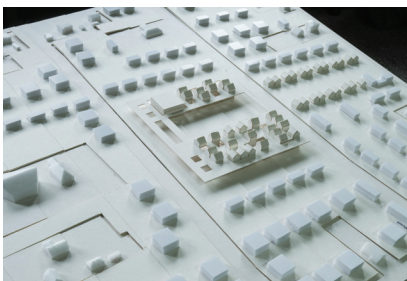
Rys. 3. Model; M. Maciejczyk; fot. J. Czarniecki



Rys. 4. Model; P. Krawczyk; fot. J. Czarniecki



Rys. 5–6. Model i wizualizacja; J. Małecka-Fick; fot. J. Czarniecki



Rys. 7–8. Model i wizualizacja; K. Klusek; fot. J. Czarniecki

Bezrefleksyjne sięganie do obcych typologicznie rozwiązań prowadzi do chaosu – logice globalizacji powinna towarzyszyć logika lokalności.

i sposobów spędzania wolnego czasu) oraz przestrzennych (rozdrobnienie własnościowe, chaotyczna, typowa zabudowa, rozproszenie usług). Zważywszy na przemiany współczesnej wsi i tendencje w projektowaniu zabudowy miast (permakultura, „sielski” charakter nowych zespołów mieszkaniowych [12] przy lepszej infrastrukturze usługowej i możliwościach zatrudnienia), zaprojektowanie atrakcyjnego dla użytkownika placu wymagało odpowiedzi na pytania dotyczące: możliwości stosowania uniwersalnych wzorców centralnych przestrzeni publicznych w peryferyjnej lokalizacji, identyfikacji lokalnych tradycji budowania i uczestnictwa w kulturze, konotacji pojęć „miejski”/„wiejski” w środowisku zbudowanym, możliwości kreowania samowystarczalnego centrum, godzenia aspiracji rozwoju z minimalizacją ingerencji w środowisko naturalne, kształtowania rozwiązań dla młodych mieszkańców, optymalnej skali ośrodka w sąsiedztwie megalstruktury – portu lotniczego.

Program „generators życia społecznego”, możliwości rozwiązania przestrzeni publicznej (zdefiniowania placu i sposobu zamieszkiwania w centrum) sprzyjały różnicowaniu podejścia w rozwiązaniach wariantowych. Przyjęto założenia: mieszanego użytkowania i ograniczenia mobilności w gminie (funkcje: mieszkaniowa, administracyjna, usługi socjalne, handlu, rzemiosła, udogodnienia dla drobnego biznesu oraz lokalnej przedsiębiorczości, strefa kultury, edukacji, rekreacji dostępne w jednym miejscu), wielofunkcyjności układów, elastyczności użytkowania i konfiguracji przestrzennych placu. Diagnoza możliwości realizacji otwartej strefy z elastycznym programem w zadanej lokalizacji wykazała możliwość aranżacji miejsca integracji życia społecznego w oparciu o wykorzystanie tradycyjnej formy rynku lub przez jej redefinicję.

Za optymalne środowisko zamieszkiwania uznano architekturę nawiązującą do kontekstu wsi, z dominacją rozwiązań sąsiedzkich i układów krajobrazowych, wielopokoleniową infrastrukturą rekreacyjną, dostępnością usług (zgodnie z przedstawionym programem), zachowaniem zieleni oraz powierzchni biologicznie czynnej, dominacją komunikacji pieszej (zatrzymanie samochodów na zewnątrz założenia lub wprowadzenie pod powierzchnię w spadku terenu). W pracach studialnych powtarzały się rozwiązania

Ulice, place, bulwary, trakty spacerowe zostały uznane za podstawowe elementy zespalające miasto w Nowej Karcie Ateńskiej 2003.

nawiązujące do układu pól (uwarunkowania lokalne, rys. 13–14.) lub inspirowane charakterystycznym znakiem kodu QR – symbolem informacji w erze cyfrowej (rys. 7–8., 11–12). Podjęto próbę definiowania miejsca przez odwołanie się do archetypów zabudowy zagrodowej (rys. 7–8.), ukształtowania krajobrazu (rys. 9–10., 13., 14.), artykułowanie bryły centrum administracyjno-usługowego (rys. 3., 4., 5–6.) w regularnych formach. Podjęto również wysiłek scalenia programu administracyjno-społeczno-kulturalnego centrum z funkcją biznesu i edukacji oraz integrowania przestrzeni budynków i placu z wykorzystaniem różnych środków architektonicznych.

Podsumowanie

W wyniku porównania wariantowych rozwiązań studialnych można wyodrębnić dwa podejścia (odzwierciedlające współczesne tendencje kształtowania przestrzeni publicznych) – inspirowane historycznym modelem otwartego, prostokątnego placu, utrwalonym globalnie w układach kwartałowych (rys. 3., 4., 5–6., 7–8.) oraz modernistycznym odwróceniem zasady polegającym na zamykaniu przestrzeni lokalnych centrów w wielofunkcyjnych rozwiązaniach kubaturowych w zieleni (rys. 9–10., 11–12., 13., 14.). Te drugie są realizowane w sposób ściśle zintegrowany z otoczeniem – jako ażurowe struktury, kubatury ukryte pod placem, elementy architektury krajobrazu, w których zewnętrzne przegrody są udostępnione jako przestrzeń publiczna, strefa zieleni oraz rekreacji. W większości wariantów udało się połączyć jedno i drugie podejście w koncepcji struktury zintegrowanej z placem o różnym stopniu zespolenia (od elastycznej aranżacji i perforowanych przegród (rys. 3., 4., 5–6.) po układy kubaturowe (rys. 7–8., 9–10., 11–12., 13., 14.). Eksperymentowanie z przestrzenią ma potencjał transformacji krajobrazu wsi w ośrodek miejski z nowoczesnym „rynkiem”.

Bibliografia

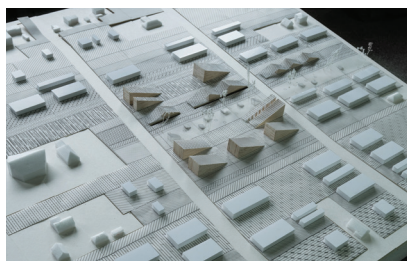
- [1] Trzęsicki K., Logika nauka i sztuka, TEMIDA 2, 1996, s. 13.
- [2] logika – Słownik SJP, <https://sjp.pl>, dostęp: 25.03.22.
- [3] Koolhaas R., Globalizacja (1993), w: Śmieciowa przestrzeń, Fundamenty, „Centrum Architektury”, 2017, s. 44.
- [4] <https://www.un.org.pl/>, dostęp: 25.03.22.
- [5] <https://www.pkn.pl/smart-cities>, dostęp: 25.03.22.
- [6] Kostrzewska M., Miasto europejskie na przestrzeni dziejów Wybrane przykłady, Miasto – Metropolia – Region Akapit-DTP, 2013, <https://arch.pg.edu.pl/documents/174968/51761959/skrypt%206.pdf>, dostęp: 25.03.22.
- [7] Paszkowski Z., Historia idei miasta od antyku do renesansu, „Teki Zachodniopomorskie” nr 1/2015, Hogben, 2015, http://khita.zut.edu.pl/fileadmin/Publikacje/Teka_01_Paszkowski_ebook.pdf, dostęp: 25.03.22.
- [8] Gropius W., Pełnia architektury, Karakter, Kraków 2014, s. 187–192.



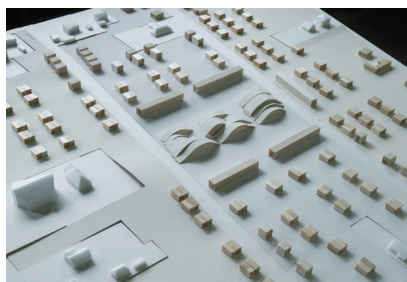
Rys. 9–10 Model i wizualizacja; A. Kupisińska; fot. J. Czarniecki



Rys. 11–12. Model i wizualizacja; J. Lisoń; fot. J. Czarniecki



Rys. 13. Model; inż. arch. M. Krzysteczko; fot. J. Czarniecki



Rys. 14. Model; inż. arch. E. Malanowicz; fot. J. Czarniecki

[11] https://gwarek.com.pl/pl/19_wiadomosci_z_rejonu/27913_ozarowice-chca-miec-rynek-w-przyszlosci-powalcza-o-prawamiestkie.html, dostęp: 25.03.22.

[12] Koolhaas R., Inteligentny krajobraz. Rem Koolhaas o inteligentnej architekturze (2015), w: Śmieciowa przestrzeń, Fundamenty, Centrum Architektury, 2017, s. 176.

DOI: 10.5604/01.3001.0015.8767

PRAWIDŁOWY SPOSÓB CYTOWANIA

Balcer-Zgraja Małgorzata, 2022, Studium transformacji przestrzeni publicznej. Przypadek wybranego obszaru gminy Ożarówice, „Builder” 7 (300). DOI: 10.5604/01.3001.0015.8767

Streszczenie Projekt badawczy zrealizowany na Wydziale Architektury Politechniki Śląskiej w Katedrze Projektowania Architektury Mieszkaniowej i Użyteczności Publicznej RAr-2 (2021/22): „Logika lokalności w dobie globalizacji – studium transformacji współczesnej przestrzeni publicznej w kontekście gminy Ożarówice” (kierownik: dr hab. inż. arch. B. Majerska-Palubicka, prof. PŚ) pozwolił ocenić możliwości kształtowania od podstaw małomiasteczkowego centrum na terenie śląskiej wsi o stosunkowo chaotycznej zabudowie. Opracowanie wariantowego studium możliwości zagospodarowania wybranego terenu jest okazją do pogłębienia refleksji o strategii rozwijania lokalnej kultury przestrzeni w czasie ujednoczenia architektonicznych wzorców.

Słowa kluczowe: transformacja, przestrzeń publiczna, rynek, struktura, lokalność, logika

Abstract: PUBLIC SPACE TRANSFORMATION STUDY. CASE OF THE SELECTED AREA OF THE COMMUNE OŻAROWICE.

A research project carried out at the Faculty of Architecture of the Silesian University of Technology in the RAr-2 Department of Residential and Public Architectural Design (2021/22): “The logic of locality in the age of globalization – a study of the transformation of contemporary public space in the context of the Ożarówice commune” (head: dr hab. inż. arch. B. Majerska-Palubicka, prof. PŚ) allowed to explore the potential possibilities of shaping small-town center in existing Silesian village with relatively chaotic building structure. A variant study of possible arrangement of a selected area became an opportunity to deepen reflection on the development of local culture of space in the era of unification of architectural patterns.

Keywords: transformation, public space, market, structure, locality, logic

[9] <http://teoriaarchitektury.blogspot.com/2017/05/nowa-karta-atenska-2003.html>, dostęp: 25.03.22.

[10] Strategia rozwiązywania problemów społecznych gminy Ożarówice na lata 2016–2025, Załącznik do Uchwały Rady Gminy Ożarówice, 2016 (s. 20–27, 98–99), <https://www.bip.ozarowice.pl>, dostęp: 25.03.22.