

Janusz Nowiński SDB*

*Ogrody dawnego opactwa cysterskiego Najświętszej Marii Panny
i św. Mikołaja w Łądzie*

*Gardens of the former Cistercian Abbey of the Virgin Mary
and Saint Nicholas in Łąd*

Opactwo pw. Najświętszej Maryi Panny i św. Mikołaja w Łądzie zostało założone w ostatniej ćwierci XII w. na prawym brzegu Warty – w miejscu odosobnionym i zasobnym w wodę. Jest jednym z modelowych i najpiękniej położonych cysterskich klasztorów na naszych ziemiach (il. 1). O jego wyjątkowych wartościach zabytkowych świadczą do dziś m.in. wybitne dzieła architektury i sztuk plastycznych w nim zachowane. Wysoki poziom prezentowały również klasztorne ogrody [1]. Należy w tym momencie przypomnieć, że w okresie nowożytnym Łąd był uważany powszechnie za najstarsze opactwo cysterskie w ustanowionej w 1580 r. Polskiej Prowincji Cystersów i jako opactwo-matka polskich klasztorów aspirował do roli wzorca dla pozostałych cenobiów (według klasztornej tradycji, sięgającej XIII w., fundacja łądzkiego opactwa miała mieć miejsce w 1145 r.)¹. Propagatorem tej idei był największy opat Łądu doby nowożytnej, mecenas nauki i sztuki, Mikołaj Antoni Łukomski (1672–1750), rządzący opactwem w latach 1697–1750. W zamyśle ambitnego opata-mecenasa zewnętrznym potwierdzeniem prymatu Łądu powinna być okazała forma, dostojność oraz splendor architektury, wystroju, wyposażenia tutejszego kościoła i klasztoru². Nie ulega wątpliwości, że jego sta-

The Virgin Mary and Saint Nicholas Abbey in Łąd was founded in the last quarter of the 12th century on the right bank of the Warta River – in a place that was isolated and rich in water. It is one of the model and most beautifully situated Cistercian monasteries on our lands (Fig. 1). Some remarkable works of architecture and fine arts which are preserved in it until today constitute its unique monumental values. Monastery gardens also present a high level of architecture [1]. We ought to bear in mind that in the modern times Łąd was considered to be the oldest Cistercian abbey in the Polish Cistercian Province that was established in 1580 and as the mother-abbey of Polish monasteries it aspired to perform the role of a model for other cenobia (according to the monastic tradition dating back to the 13th century, the foundation of Łąd abbey was supposed to take place in 1145)¹. Mikołaj Antoni Łukomski (1672–1750) – the greatest Łąd abbot of modern times, a patron of science and arts who governed the abbey in the years 1697–1750 was a promoter of this idea. According to this ambitious abbot and patron, the external confirmation of Łąd primacy should be expressed by means of its magnificent form, dignity and splendour of architecture, interior design, furnishings of the church and monastery². There is no doubt that he took

* Instytut Nauk Historycznych UKSW w Warszawie/Institute of History Science, Cardinal Stefan Wyszyński University in Warsaw.

¹ Na temat historii Polskiej Prowincji Cystersów zob. [2, s. 76 i n.].

² Więcej na temat osoby Mikołaja A. Łukomskiego i jego mecenasowskich inicjatyw zob. [3, s. 385–406].

¹ More on the history of the Polish Cistercian Province see: [2, p. 76 and further].

² More information about Mikołaj A. Łukomski and his patron initiatives see: [3, pp. 385–406].



Il. 1. Dawne opactwo cysterskie w Łądz nad Wartą, widok od strony północno-wschodniej, u dołu teren dawnego ogrodu opackiego, w głębi ogród na wyspie, po prawej park przykościelny (fot. Z. Tomczak)

Fig. 1. Former Cistercian Abbey in Łądz upon Warta, view from the north-east side, below: former abbot garden area, in the background: the garden on the island, on the right: the church park (photo by Z. Tomczak)

raniom o piękno i dostojność gmachów klasztoru, kościoła i nowo wzniesionego pałacu opackiego towarzyszyła równa troska o piękno ich otoczenia.

Kasata cysterskiego opactwa w Łądz w 1819 r. położyła kres jego blisko 700-letniej historii. Konsekwencją kasaty stała się m.in. likwidacja bogatych zbiorów łądzkiej biblioteki, archiwum opactwa zaginęło. Z powodu dewastacji po kasacie otoczenia dawnego opactwa oraz braku danych archiwalnych trudno jest dzisiaj precyzyjnie odtworzyć pierwotny charakter i aranżację klasztornych ogrodów. Pewne informacje na ich temat odnajdujemy w relacjach i przekazach ikonograficznych z XIX w., a zwłaszcza w *Kronice* oo. kapucynów, którzy w 1850 r. objęli chylący się ku upadkowi kościół i pocysterskie zabudowania³.

Najstarsza informacja o ogrodach łądzkich pochodzi z 1827 r., kiedy to – krótko po kasacie opactwa cystersów – biskup kalisko-kujawski Józef Sebastian Koźmian zamierzał przenieść z Kalisza do Łądu swoją rezydencję oraz część seminarium wrocławskiego. W przedstawionym mu sprawozdaniu na temat stanu zabudowań i otoczenia dawnego klasztoru cystersów wymienione są m.in. dwa ogrody utrzymane w dobrym stanie [6, s. 89], [7, s. 295, 297]. Wzmiankowane założenia to niewątpliwie ogród konwentualny – położony przy kanale rzeki Warty i na wyspie, oraz ogród opacki – otaczający pierwotnie od południa i północy pałac opata. Nowi gospodarze klasztoru w Łądz, kapucyni, podjęli szeroko zakrojoną akcję restauracji i odbudowy zdewastowanych zabudowań oraz ich otoczenia, czyli łąki i 12 mórg ogrodu, stanowiących

great care not only of the beauty and majesty of the monastery and church buildings as well as of a newly erected abbot palace, but was also dedicated to the beauty of their surroundings.

The dissolution of the Cistercian abbey in Łądz in 1819 put an end to its almost 700-year-old history. As a consequence, *inter alia*, a rich collection of Łądz library was liquidated and the abbey archive was lost. Due to the devastation of the surroundings of the old abbey after its dissolution and a lack of any archival data, it is difficult to reconstruct precisely the original character and arrangement of the monastery gardens. Certain information as regards the gardens can be found in the reports and iconographic messages from the 19th century, in particular in *The Chronicle* of Capuchin Fathers who took over the impoverished church and the remaining post-Cistercian facilities³.

The oldest information about Łądz gardens dates back to 1827 when – shortly after the liquidation of the Cistercian abbey – the bishop of Kalisz and Kujawy Józef Sebastian Koźmian intended to move his residence and a part of Wrocław Seminary from Kalisz to Łądz. In the report that was submitted to him concerning the condition of the buildings and surroundings of the old Cistercian monastery there is a mention of, *inter alia*, two gardens kept in good condition [6, p. 89], [7, pp. 295, 297]. Undoubtedly, the aforementioned layouts consisted of a convent garden – situated by the Warta River canal and on the island and an abbot garden which originally surrounded the abbot palace from the south and north. The new hosts of the monastery in Łądz, i.e. Capuchins, undertook exten-

³ Zob. [4]; na temat historii kapucynów w Łądz zob. [5, s. 210–271]. *Kronika*, prowadzona przez anonimowych członków kapucyńskiego konwentu w Łądz, obejmuje okres od przybycia zakonników do Łądu w 1850 r. do 1 kwietnia 1864 r. (ostatni zapis). 5 kwietnia 1864 r. kapucyni z Łądu zostali aresztowani przez wojsko rosyjskie. Kościół i klasztor zamknięto.

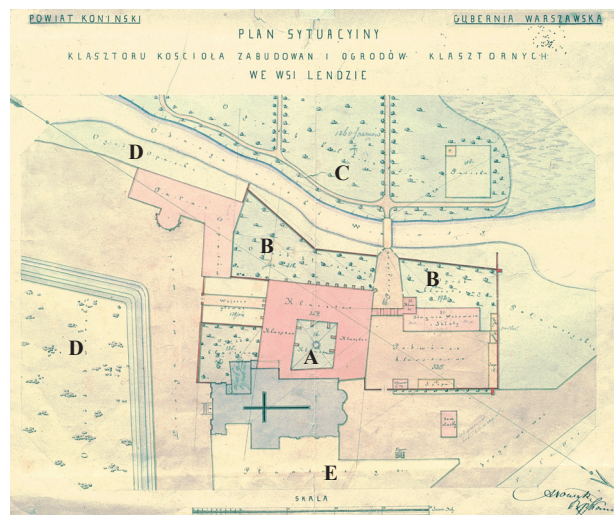
³ See: [4]; on the history of Capuchins in Łądz see: [5, pp. 210–271]. *The Chronicle* which was kept by anonymous members of the Capuchin convent in Łądz comprises the period from 1850 when the monks arrived in Łądz until 1 April 1864 (the last entry). On the 5th of April the Łądz Capuchins were arrested by the Russian army. The church and the monastery were closed.

resztówkę dawnych posiadłości ziemskich pozostawioną cystersom przez zaborców⁴. W latach 1851–1853, dzięki środkom zebranych na kweście w całym Królestwie Polskim oraz pomocy artystów i rzemieślników z Warszawy, została przeprowadzona kompleksowa renowacja kościoła i klasztoru wraz z ich wyposażeniem [5, s. 233–236]. Odnowę dawnych ogrodów klasztornych oraz uporządkowanie placu przed kościołem kapucyni przeprowadzili sukcesywnie własnymi siłami. Efekt ich starań wraz z dyspozycją klasztornych ogrodów dokumentuje – wspomniana już – klasztorna *Kronika* oraz najstarszy zachowany plan zabudowań i zagospodarowania terenu wokół dawnego łądzkiego opactwa – jest to *Plan sytuacyjny klasztoru kościoła zabudowań i ogrodów klasztornych we wsi Łądzie. Powiat koniński. Gubernia warszawska*. Dokument ten, sygnowany przez A. Nowaka i B.P. Kamińskiego, został sporządzony około 1865 r. po likwidacji kapucyńskiego klasztoru przez rząd carski w kwietniu 1864 r. i prezentuje rzut budowli dawnego założenia cysterskiego z naniesionymi terenami wokół niego, w tym również ogrodami klasztornymi (il. 2) [9]. Plan o wymiarach 65×45 cm jest wykreślony na kremowym kartonie piórkiem i podmalowany akwarelą. U dołu planu zamieszczona jest skala liczona w sążniach rosyjskich. Na rewersie arkusza widnieje inskrypcja ołówkiem w języku rosyjskim: *Liend pokapucynskij*. Plan powstał około 1865 r. po kasacji klasztoru kapucynów w 1864 r., a przed powiększeniem liczby guberni w Królestwie Polskim w 1867 r., kiedy to Łąd znalazł się ponownie na terenie guberni kaliskiej. Z analizy archiwalnego planu wynika, że w bezpośrednim otoczeniu klasztoru i kościoła znajdowały się obszary zagospodarowane jako ogrody.

Ogrody klasztorne około 1865 r.

Prezentację dawnych ogrodów cysterskiego klasztoru w Łądzie pragnę przedstawić w oparciu o dyspozycję powyższego planu, na którym naniosłem oznaczenia literowe (A, B, C, D, E) poszczególnych obszarów funkcjonujących przy dawnym klasztorze cystersów jako ogrody.

Zgodnie z tradycją cysterskich cenobitów wirydarz (*hortus conclusus/paradisus claustralis*, na planie Nowaka i Kamińskiego opisany jako *Klaustrum*) (il. 2 – A) pełnił funkcję wewnętrznego ogrodu w obrębie *claustrum*, zwykle połączonego z obecnością wody⁵. Łądzki wirydarz powstał około połowy XIV w. podczas przeprowadzonej wówczas rozbudowy klasztoru (il. 3). Z czterech stron otaczały go trakty sklepionych krzyżowo kruzganków otwierających się ostrołukowymi oknami do jego wnętrza. Podczas barokizacji klasztoru w 1. tercji XVIII w. pracami kierował Pompeo Ferrari. Nadbudowano wtedy piętro klasztoru, lokując na tym poziomie w jednotraktowym skrzydle północnym bibliotekę. Okna kruzganków



Il. 2. Plan sytuacyjny klasztoru, kościoła, zabudowań i ogrodów klasztornych we wsi Łądzie, około 1865 r. [9]:
A – wirydarz, B – ogród klasztorny nad kanałem Warty,
C – ogród na wyspie, D – ogród opacki,
E – plac przed kościołem i park przykościelny

Fig. 2. Location plan of the monastery, church, monastic buildings and gardens in the village of Łąd (Łąd), circa 1865 [9]:
A – cloister, B – monastery garden on the Warta canal,
C – garden on the island, D – abbot garden,
E – square opposite the church and church park

sive efforts aimed at the restoration and reconstruction of the devastated buildings as well as their surroundings, namely, meadows and a 12-acre garden, which constituted the remains of the former estates that were left to Cistercians by the invaders⁴. In the years 1851–1853, due to a national collection of funds organised in the entire Kingdom of Poland and the help of artists and craftsmen from Warsaw, an extensive renovation of the church and monastery along with their furnishings was carried out [5, pp. 233–236]. The Capuchins successively renovated the old gardens and set in order the square in front of the church on their own. The result of their efforts along with the disposition of the monastic gardens is documented in the aforementioned monastery *Chronicle* as well as in the oldest preserved plan of buildings and land development around the old Łąd abbey – it is a *Location plan of the monastery, church, monastic buildings and gardens in the village of Łąd. Konin County. Warsaw Governorate*. This document, which was signed by A. Nowak and B.P. Kamiński, was prepared about 1865 after the liquidation of the Capuchin monastery by the Tsarist Government in April 1864 and presents a projection of buildings of the former Cistercian layout with the terrains around it, also including monastic gardens (Fig. 2) [9]. The 65×45 cm plan is drawn with a feather on a yellow carton and painted with aquarelle. At the bottom of the plan there is a scale counted in Russian fathoms. On the reverse of the

⁴ Tyle na użytek klasztoru pozostawił w 1796 r. rząd pruski, przydzielając roczną pensję na utrzymanie opata i klasztoru, zob. [8, s. 21].

⁵ Zob. [10, s. 43], [11, s. 82]; monograficzne ujęcie problemu cysterskich ogrodów w małopolskich opactwach prezentuje publikacja [12; charakterystyka przestrzeni wirydarza s. 155 i n].

⁴ This was the area that the Prussian government left for the monastery use in 1796 as well as an annual allowance for costs of living of the abbot and supporting the monastery, see also [8, p. 21].



Il. 3. Wirydarz klasztoru w Łądz, stan z 2005 r.
(fot. A. Jabłońska)

Fig. 3. Monastic cloister in Łądz, condition from 2005
(photo by A. Jabłońska)

otrzymały wówczas półkoliste wykroje, a ściany wirydarza, podobnie jak zewnętrzne elewacje klasztoru, zostały otynkowane w kolorze różu pompejańskiego z białymi pasami znaczącymi granicę kondygnacji i pionowe przeszła ścian.

Pierwszą informację na temat nowożytnej aranżacji wirydarza w Łądz podaje – cytowana już – kapucyńska *Kronika* z 1850 r. [4, s. 19]. Opis kronikarza przywołuje barokowy wystrój wirydarza, w którego centrum stała fontanna, zasilana – podobnie jak i cały klasztor – wodą ze źródła bijącego na północno-zachodnim stoku na placu przed kościołem⁶. Wodę z fontanny odprowadzał do kanału Warty wymurowany pod klasztorem kanał odpływowy⁷. Kapucyni uprzętnęli teren *Klaustrum*, przywracając mu zapewne pierwotny wygląd z zachowaną centralnie fontanną, co dokumentuje *Inwentarz* z 1853 r.: *Klaustrum, częścią brukowane, częścią kwiatami zasadzone, w środku wznosi się ciosowy filar, na nim płyta w kształcie muszli, z której niegdyś uderzał wodotrysk* [14, s. 24]. Obecność fontanny w centrum wirydarza dokumentuje również plan Nowaka i Kamińskiego.

Po usunięciu z Łądz kapucynów w 1864 r. przez carski rząd klasztor ponownie zaczął popadać w ruinę. W 1892 r. zawaliło się północne skrzydło klasztoru wraz z gotyckim krążankiem, dewastacji uległ wówczas również wirydarz i fontanna, której ozdobny filar został przewrócony, ocalała jedynie stylizowana na muszlę misa.

Na planie Nowaka i Kamińskiego *Ogród klasztorny* (il. 2 – B) wypełniał przestrzeń pomiędzy południowym skrzydłem klasztoru a kanałem Warty, od wschodu sąsiadował on z pałacem i ogrodem opackim. Ogród ten przedzielała droga prowadząca po stronie zachodniej

sheet there is a pencil inscription in the Russian language, i.e. *Liend pokapucynskij*. The plan was made in circa 1865 after the Capuchin monastery was dissolved in 1864, however, before increasing the number of governorates in the Kingdom of Poland in 1867 when Łądz was incorporated again into the territory of Kalisz Governorate. An analysis of the archival plan shows that there were developed areas in the form of gardens in the immediate surroundings of the monastery and church.

Monastery gardens in circa 1865

The old gardens of the Cistercian monastery in Łądz shall be presented on the basis of dispositions of the aforementioned plan, on which letter symbols (A, B, C, D, E) refer to the particular areas functioning as gardens near the former Cistercian monastery.

According to the Cistercian cenobium tradition, a cloister (*hortus conclusus/paradisus claustralis*, in the plan by Nowak and Kamiński described as *Klaustrum*), (Fig. 2 – A) performed the function of an internal garden within the *claustrum* that was usually connected with the presence of water⁵. The cloister in Łądz was built in around the middle of the 14th century during the extension of the monastery (Fig. 3). It was surrounded by passages of cross-vault galleries with ogival windows opened to its interior on all four sides. While the monastery underwent Baroque style changes at the beginning of the 18th century, the works were supervised by Pompeo Ferrari. One more storey was added to the first floor of the monastery where a library was located in its one-passage northern wing. The gallery windows were given semi-circle shapes, while the walls of the cloister, similarly to the external facades of the monastery, were plastered in Pompeian rouge colour with white strips designating borders of a storey and vertical spans of the walls.

The first information as regards the modern arrangement of the cloister in Łądz is provided by the aforementioned Capuchin *Chronicle* from 1850 [4, p. 19]. The chronicler presents in his description the Baroque design of the cloister in the centre of which there was a fountain that was supplied – as well as the whole monastery – with water from a source which sprang on the north-west slope of the square opposite the church⁶. Water from the fountain was drained to the Warta River canal by the drainage canal which was built under the monastery⁷. The Capuchins cleaned the area of *Klaustrum* and in this way they probably restored its original appearance with the preserved fountain placed centrally, which is documented in the *Inventory* from 1853: *Klaustrum, partly paved, partly planted with flowers, in the middle there is an ashlar pil-*

⁵ See: [10, p. 43], [11, p. 82]; a monograph approach to the issue of Cistercian gardens in Lesser Poland abbeys is presented in [12] with a characteristic of the cloister space on pp. 155 and further.

⁶ Today at this place there are two manual pumps that delivered water for the people who lived in the surrounding houses before a municipal water supply system was installed in the 1990^s.

⁷ This drainage canal system was revealed in the south-east corner of the cloister during archeological exploratory works in September 2006, see: [13, pp. 51, 54, 56–57].

⁶ Dziś w tym miejscu są zamontowane dwie ręczne pompy, z których mieszkańcy okolicznych domów pobierali wodę przed zamontowaniem wiejskiego wodociągu w latach 90. XX w.

⁷ Wspomniany kanał odpływowy został ujawniony w południowo-wschodnim narożu wirydarza podczas sondażowych prac wykopaliskowych we wrześniu 2006 r., zob. [13, s. 51, 54, 56–57].

z podwórza klasztornego na most nad kanałem i dalej na ogrodową wyspę. Za drogą pasmo klasztornego ogrodu wzdłuż kanału było kontynuowane aż do muru oddzielającego od zachodu zabudowania klasztorne od terenów wsi. W tej części ogród sąsiadował od północy z ówczesnym klasztorным podwórzem gospodarczym i zabudowaniami dawnego cysterskiego browaru, zamienionego przez kapucynów na stajnię i wozownię, oraz budynkiem latryny, stanowiącym kontynuację wewnętrznej bramy zamykającej od południa podwórze po zachodniej stronie klasztoru. Wejście do budynku latryn znajdowało się na piętrze w południowo-zachodniej części klasztoru, skąd korytarzykiem nad bramą dochodziło się *ad locum secretum*. Kanał poprowadzony pod ogrodem, zasilany zapewne wodą ze źródła na placu przed kościołem, odprowadzał ścieki z latryny do kanału Warty. Już w czasach cysterskich ten nasłoneczniony i obfitujący w wodę teren był atrakcyjny jako miejsce ogrodowych upraw. Istnienie ogrodu w tym miejscu potwierdza relacja korespondenta „Przyjaciela Ludu”, który goszcząc w 1845 r. w Łądzie, odwiedził celę ostatniego żyjącego w klasztorze cystersa – przeora Tadeusza Macieja Wysockiego – i widział z okna zachodnią część ogrodu ulokowaną między budynkiem klasztornego browaru a brzegiem kanału Warty. Widok ogrodu musiał być na tyle atrakcyjny, że autor relacji postanowił go uwiecznić na rysunku zreprodukowanym na łamach pisma (il. 4): *Oglądawszy co było można, powróciliśmy do celi Cystersa* [T.M. Wysockiego – przyp. autora], *i tam jeszcze załączony tu widok z okien celi na przedce zdjęłem. Widać pod oknami ogródek murem opasany, z jednej strony gmachem klasztornym z dwóch innych ogrodzony, a czwartą stroną przypierający do rzeki* [15, s. 340].

Zabudowania dawnego klasztornego podwórza gospodarczego, w tym budynek browaru, brama z budynkiem latryny oraz mur przy kanale zostały rozebrane najprawdopodobniej w tym samym okresie co pałac opacki, czyli na przełomie XIX i XX w., a tereny ogrodów przy kanale Warty – zrewitalizowane przez kapucynów – uległy dewastacji.

Do klasztornych ogrodów należał teren wyspy za kanałem rzeki Warty, połączony z lądem mostem zlokalizowanym na osi drogi biegnącej od północnej bramy wzdłuż zachodniego skrzydła klasztoru; na planie Nowaka i Kamińskiego opisany jako *Ogród klasztorny* (il. 2 – C). Teren wyspy to właściwy ogród konwentualny łądzkiego klasztoru, wykorzystywany przez cystersów do celów gospodarczych i rekreacyjnych. Uprawy były rozdzielone duktami spacerowych alei obsadzonych owocowymi drzewami. Ogród ten w 1850 r. kapucyni zastali zdewastowany. Plan Nowaka i Kamińskiego rejestruje jedynie północną część ogrodu na wyspie, gdzie widzimy główną aleję ogrodu, biegnącą od mostu na osi północ-południe i odchodzącą od niej prostopadle u nasady mostu aleję, której zachodnia część prowadzi do klasztornej pasieki, wschodnia natomiast biegnie po obwodzie wyspy. Od alei tej odchodzi druga, równoległa do głównej, aleja w kierunku południowym.

W 1860 r. kapucyni obsadzili lipami obrzeża ogrodu na wyspie, umacniając w ten sposób zapewne spacerową



Il. 4. „Widok z celi klasztoru Cysterskiego w Lendzie nad Wartą”, ilustracja z 1848 r. [15]

Fig. 4. “View from a Cistercian monastery cell in Lend upon Warta”, drawing from 1848 [15]

lar with a plate in the form of a shell on it from which water used to spurt [14, p. 24]. The presence of the fountain in the middle of the cloister is also documented in the plan elaborated by Nowak and Kamiński.

When Capuchins were removed from Łąd by the Tsarist government in 1864, the monastery began to fall into ruin again. In 1892 the northern wing of the monastery along with the Gothic gallery collapsed, the cloister and the fountain whose decorative pillar was upset were devastated as well and only a bowl stylised as a shell survived.

On the plan prepared by Nowak and Kamiński entitled *Monastery Garden* (Fig. 2 – B), the garden filled the space between the southern wing of the monastery and the Warta canal neighbouring on the palace and abbot garden from the east. This garden was divided by a path on the western side which ran from the monastery yard to the bridge over the canal and it continued further to the garden island. Beyond the path, a stretch of the monastery garden situated along the canal continued to the wall which separated the monastery buildings from the village in the west. In this part the garden was adjacent to the monastery farm yard and facilities of the old Cistercian brewery in the north which was later transformed by Capuchins into a stable and a coach house; the garden also neighbored on the latrine building which constituted a continuation of the internal gate that enclosed the yard on the western side of the monastery from the south. The entrance to the latrine building was located on the first floor in the south-west part of the monastery from where a small corridor over the gate led *ad locum secretum*. The canal, which ran under the garden and was probably supplied by water from the spring situated in the square in front of the church, discharged sewage from the latrine to the Warta canal. Even in the Cistercian times this sunny area abounding with water was very attractive as a place where fruits and vegetables were grown. The existence of the garden in that place is confirmed by a certain report of a correspondent of ‘Przyjaciel Ludu’ (‘Friend of People’), who during his stay in Łąd in 1845 visited the cell of the last Cistercian monk living in the monastery, i.e. Prior Tadeusz Maciej Wysocki – and from its window he could see the western part of the garden situated between the monastic brewery building and the Warta canal embankment. The view of



Il. 5. Marcin Zaleski, „Opactwo w Łądzie widok od strony Warty”, ok. 1860 r., olej na płótnie, w zbiorach WSD w Łądzie [16]

Fig. 5. Marcin Zaleski, “Łąd Abbey, view from the Warta River side”, circa 1860, oil on canvas, collection of WSD in Łąd [16]

aleję biegnącą wokół wyspy⁸. Cennym dokumentem rejestrującym w czasach kapucyńskich wygląd łądzkiego kościoła, klasztoru i ich otoczenia, wraz z pałacem opata Łukomskiego, jest olejny pejzaż Marcina Zaleskiego z około 1860 r. (il. 5). Obraz ten, o wymiarach 74,5×46,5 cm, znajduje się w zbiorach Wyższego Seminarium Duchownego Towarzystwa Salezjańskiego w Łądzie. Atrybucja obrazu jako nieznanego dzieła warszawskiego malarza Marcina Zaleskiego pojawiła się podczas jego konserwacji w 2008 r.⁹ Pejzaż łądzki nie powstał w plenerze. Będąc w Łądzie, Zaleski posłużył się aparatem fotograficznym Daguerre’a i następnie wykorzystał dagerotyp w pracowni przy malowaniu pejzażu. Tylko dzięki tej technice mógł zarejestrować tak dokładnie detale architektoniczne budynków klasztoru, kościoła i pałacu opackiego. Obraz ukazuje łądzkie opactwo od strony południowej, z lewego brzegu Warty. Z prawej strony, zza łęgowych zarośli nadwarciańskich widać górną kondygnację i dach pałacu opackiego, z lewej – ogrodową wyspę graniczącą od południa z korytem Warty. W głębi wyspy, na tle klasztoru, dostrzec można korony drzew owocowych.

Od XVI w. przy wznoszonych wówczas obok cysterskich klasztorów pałacach opackich powstają osobne założenia o charakterze reprezentacyjnym i użytkowym, określane jako ogród opacki. Ogrody takie istniały m.in. przy pałacach opatów Sulejowa, Wąchocka, Oliwy, Pelplina, Mogiły i Paradyża [12, s. 169–170], [17, s. 186].

Początek ogrodu opackiego w Łądzie jest niewątpliwie związany z fundacją pierwszego pałacu opackiego. Wzniósł go po 1551 r. ks. Jan Wysocki (†1560) – pierwszy polski opat Łądu, kanonik gnieźnieński, dyplomata i sekretarz króla Zygmunta Augusta. Według relacji Wincentego Hipolita Gawareckiego pałac ów stanął *wedle ogrodu, a raczej sadu opackiego*, czyli na terenie istniejącej jeszcze w latach 40. XIX w. części ogrodu opac-

the garden must have been so attractive that the author of the report decided to immortalise it in his drawing reproduced in the magazine he worked for (Fig. 4): *Having seen everything that we could, we came back to the Cistercian’s cell [T.M. Wysocki’s cell – author’s note] and still being there I quickly drew the view from the cell’s window, which is attached here. Under the window we can see a small garden surrounded by a wall, on one side by the monastery building and fenced on two other sides, while on the fourth side it adjoins the river* [15, p. 340].

The buildings of the old monastic farm yard, including the brewery building, the gate with the latrine building and the wall by the canal were all pulled down most probably at the same period of time as the abbot palace, i.e. at the turn of the 20th century, while the areas of gardens near the Warta canal – revitalised by Capuchins – were unfortunately devastated.

The monastic gardens also comprised the area of the island behind the Warta canal, which was connected with the land by means of a bridge located on the axis of the road running from the northern gate along the western wing of the monastery; on the plan by Nowak and Kamiński it was described as *Monastery Garden* (Fig. 2 – C). The area of the island constituted the actual convent garden of Łąd monastery, which was used by Cistercians for farm and recreation purposes. The cultivated areas were separated by walking alleys lined with fruit trees. In 1850 Capuchins found this garden devastated. The Nowak and Kamiński plan shows only the northern part of the garden on the island where we can see its main path running from the bridge along the north-south axis and another path running vertically to the main one and situated at the bridge base whose western part leads to the monastery apiary, whereas the eastern one runs around the perimeter of the island. There is yet another alley which is parallel to the main one and it runs towards the south.

In 1860 Capuchins planted lime trees along the edges of the garden with the purpose of reinforcing a walking alley that ran around the island⁸. Another valuable document that registers the appearance of the Łąd church, monastery and the surrounding area including Abbot Łukomski’s palace in the Cistercian times is an oil painting by Marcin Zaleski from about 1860 (Fig. 5). This painting (74.5×46.5 cm) is included in the collections of the Higher Seminar of the Salesian Society in Łąd. The attribution of this painting as an unknown work of art by a Warsaw painter Marcin Zaleski came up during its restoration works in 2008⁹. This landscape of Łąd was not painted on location. While in Łąd, Zaleski used a Daguerre camera and afterwards he made use of a daguerreotype in his studio when painting the landscape. It was due to this technique that he was able to register architectural details of the buildings of the monastery, church and abbot palace with great precision. The painting shows

⁸ [1860 kwiecień] *Ogród przy rzece [sic!] został wokół obsadzony Lipami* [4, s. 175].

⁹ Na temat obrazu Marcina Zaleskiego z widokiem łądzkiego opactwa [16].

⁸ [1860 April] *The garden by the river was lined with Lime Trees* [4, p. 175].

⁹ More on the painting of Marcin Zaleski with the view of Łąd Abbey see in [16].

kiego ulokowanej na łagodnym stoku w północno-wschodniej części założenia [18, s. 523–524].

Zachodnią granicę ogrodu opackiego (il. 2 – D) stanowiła główna droga dojazdowa do klasztoru. Na północy granicą była zapewne droga prowadząca z Łądka do Pyzdr. Od południa ogród zamykały nadwarciańskie łąki i koryto starorzecza Warty. Pałac opata Wysockiego mógł być zlokalizowany na niewielkim wzniesieniu u nasady stoku naprzeciw kościoła, najprawdopodobniej na tym miejscu stoi dziś siedziba Nadzoru Wodnego Regionalnego Zarządu Gospodarki Wodnej w Poznaniu (il. 1, 6).

W latach 30. XVIII w. opat Mikołaj Antoni Łukomski wznosił w pobliżu klasztoru, na południowym krańcu ogrodu opackiego, nową rezydencję, której projektantem był Pompeo Ferrari. Lokalizację tego pałacu dokumentuje plan Nowaka i Kamińskiego oraz widok klasztoru w Łądzie pędzla Marcina Zaleskiego (il. 5). Kapucyński kronikarz w 1850 r. opisał pałac wraz z ogrodem [4, s. 32]. Należy zwrócić uwagę na osobliwą lokalizację pałacu opata Łukomskiego – stanął na południowym skraju opackiego ogrodu, w bezpośrednim sąsiedztwie koryta starorzecza Warty. Kronikarz kapucyński odnotował obecność niewielkiego zaledwie „ogródka” od strony wody, czyli pomiędzy południową ścianą pałacu a starorzeczem. Trudno przypuszczać, aby stanowił on odpowiednią oprawę dla południowej strony opackiej rezydencji. Pejzaż Zaleskiego dokumentuje jednoznacznie, że perspektywę widokową południowych komnat *piano nobile* pałacu stanowił ogród natury – rozległa pradolina Warty pokryta zielenią bezkresnych łąk i łągowych zarośli, z meandrującą pośród nich rzeką. Trudno się oprzeć wrażeniu, że takie posadowienie pałacu było zamierzonym konceptem, lokalizującym siedzibę opata pomiędzy dziewiczą naturą a kulturą upraw opackiego sadu. Widok łądzkiego opactwa od strony wschodniej wraz z drogą rozdzielającą całość pierwotnego założenia ogrodowego oraz ogrodzony parkanem ogród przy pałacu opackim ukazuje litografia Napoleona Ordy *Łąd nad Wartą (Polska) Gubernia Kaliska* z około 1878 r. [19].

Pałac opacki wzniesiony przez Łukomskiego został rozebrany na przełomie XIX i XX w., zachowano jedynie dolną kondygnację bocznego skrzydła oficyny, przylegającą do klasztornej ściany z bramą głównego wejścia od wschodu. Teren, na którym stał pałac, został wraz z ogrodem splantowany.

Wspomniane przez kronikarza podzielenie ogrodu opackiego nastąpiło już w 1796 r., kiedy to rząd pruski przejął dobra ziemskie łądzkich cystersów, pozostawiając opatowi rezydencję z niewielkim fragmentem ogrodu. Z relacji Witolda Hipolita Gawareckiego wynika, że włączony do folwarku ogród opacki w części południowej, sąsiadującej z pałacem opata Łukomskiego, był zagospodarowany jako sad [18]. O położonej wyżej północnej części ogrodu nie mamy żadnych informacji. W 1. połowie XIX w. stanął tam eklektyczny pałac, istniejący do dziś, przy którym zachował się – obecnie zdewastowany – park, będący być może kontynuacją dawnego parku opackiego. Lokalizację parku i położonego niżej tarasowego sadu dokumentuje mapa wykonana przed 1939 r. (il. 6) i zakwalifikowana podczas niemieckiej okupacji w 1942 r. [20].

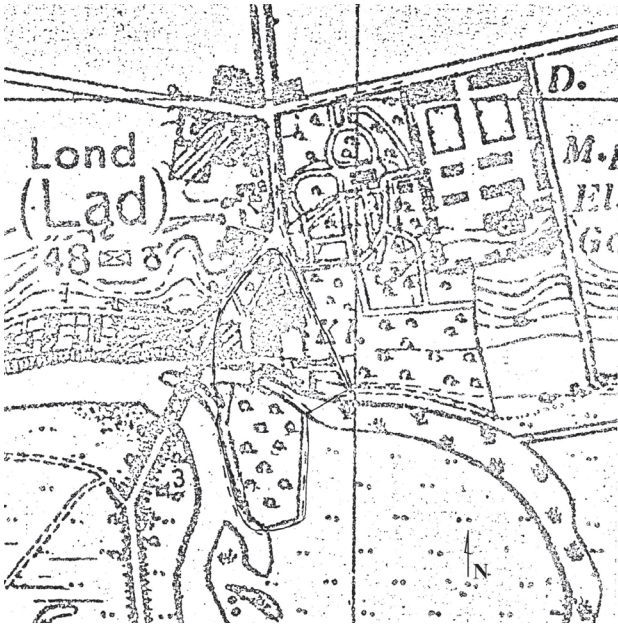
Łąd abbey from the south, as seen from the left bank of the Warta River. On the right from behind riparian Warta scrubs we can make out the upper storey and the roof of the abbot palace, on the left – a garden island neighbouring on the Warta canal from the south. Further in the background of the island, against the monastery, we can notice some fruit tree crowns.

Starting from the 16th century, Cistercian monasteries were accompanied by abbot palaces which were built next to them and around these palaces new mostly representative layouts began to appear referred to as abbot gardens. Such gardens existed, *inter alia*, near palaces of abbots of monasteries in Sulejów, Wąchock, Oliwa, Pelplin, Mogiła and Paradyż [12, pp. 169–170], [17, p. 186].

The origins of the abbot garden in Łąd are undoubtedly connected with the foundation of the first abbot palace. It was erected after the year 1551 by Father Jan Wysocki (†1560) – the first Polish abbot of Łąd, a Gniezno canon, a diplomat and secretary of Sigismund Augustus King of Poland. According to an account by Wincenty Hipolit Gawarecki, this palace was located *beside an abbot garden or rather orchard*, i.e. in the area of this part of the abbot garden situated on a gentle slope in the north-east part of the layout, the part which still existed in the 1840s [18, pp. 523–524].

The western border of the abbot garden (Fig. 2 – D) was the main access road to the monastery. Most probably, its boundary in the north was a road leading from Łądek to Pyzdr. From the south the garden was closed by meadows upon the Warta and its old river bed. The palace of Abbot Wysocki could have been located on a small hill at the slope base opposite the church – most likely today in this place there stands the official seat of the Water Supervision of Regional Water Management Bureau in Poznań (Fig. 1, 6).

In the vicinity of the monastery on the southern edge of the abbot garden in the 1730s Abbot Mikołaj Antoni Łukomski built a new residence which was designed by Pompeo Ferrari. The location of this palace is documented by a plan by Nowak and Kamiński as well as by the view of the monastery in Łąd painted by Marcin Zaleski (Fig. 5). The Capuchin chronicler in 1850 described the palace along with the garden [4, p. 32]. What should be noted is the peculiar location of Abbot Mikołaj Antoni Łukomski's palace – it was erected on the southern edge of the abbot garden in the immediate vicinity of the Warta old river bed. The Capuchin chronicler noted the presence of a merely small 'little garden' from the water side, namely between the southern wall of the palace and the old river bed. It is hard to imagine that it could constitute an appropriate setting for the southern side of the abbot residence. The landscape painted by Zaleski is an explicit proof that the viewing perspective for the southern chambers *piano nobile* of the palace was constituted by a natural garden – a vast proglacial valley of the Warta River covered with endless green meadows and marshy bushes with a meandering river in the midst of them. We cannot resist the impression that this positioning of the palace was a deliberate concept that located the abbot's seat between virgin nature and the culture of the abbot orchard crops. The view of Łąd Abbey from the east along with the road that divided the entire original garden layout accompanied by an enclosed



Il. 6. Mapa Lądu sprzed 1939 r. z widocznym parkiem i ogrodem dworskim – dawnym ogrodem opackim [20]

Fig. 6. Map of Ląd made before the year 1939 with a visible park and manorial garden – former abbot garden [20]

Nie dysponujemy informacjami, czy w czasach cysterskich teren na północ od kościoła i klasztoru był obszarem upraw ogrodowych. Na planie Nowaka i Kamińskiego jest on określony jako *Plantacye* (il. 2 – E). Jedynym przekazem na jego temat jest relacja kapucyńskiego kronikarza, opisującego stan dewastacji otoczenia kościoła w 1850 r. [4, s. 23]. Ze słów kronikarza wynika, że teren wokół świątyni był w czasach cysterskich otoczony murem i uporządkowany duktami ścieżek. Możemy dziś jedynie przypuszczać, że stok wzgórza bezpośrednio przylegający do kościoła i zabudowań klasztoru był zagospodarowany, niewykluczone, iż w formie parterowych kwater ogrodowych. Stopień zniszczenia tego terenu w połowie XIX w. musiał być na tyle znaczny, że nie skojarzył się piszącemu kronikę ze zdewastowanym ogrodem.

Krótko przed relacją kronikarza (ok. 1846 r.) północna część terenu przed kościołem została przedstawiona w akwreli Adama Lerue (?) *Kościół po Cysterski w Łądzie* w tzw. *Atlasach Stronczyńskiego* [21]. *Atlasy Stronczyńskiego* stanowią ilustracyjną część wykazu znajdujących się na terenie Królestwa Polskiego zabytków, opracowanego przez delegację powołaną na polecenie księcia namiestnika, Iwana Paskiewicza [22, s. 51]. Na akwreli Lerue widać drogę pośrodku pagórka, prowadzącą do kościoła od strony wsi. Za pagórkiem z prawej trzy włoskie topole (?) znaczą najprawdopodobniej miejsce bijącego na stoku źródła. Innych drzew ani krzewów nie dostrzegamy. Nie ma również śladu otaczających niegdyś kościół i tę część założenia murów, które – zgodnie z relacją kronikarza – zostały rozebrane. Nie wiemy, czy droga ukazana na akwreli istniała za czasów cysterskich, jako że wjazd na plac przed kościołem i na podwórze gospodarcze klasztoru znajdował się po stronie zachodniej. Być może została wyznaczona po rozebraniu

ogrodu near the abbot palace is shown in the lithograph by Napoleon Orda entitled *Ląd upon Warta (Poland) in Kalisz Governorate* dated from circa 1878 [19].

The abbot palace built by Łukomski was demolished towards the end of the 19th century; the only preserved part was a lower storey of the side wing of an annex that adjoined the monastery wall with the main entrance gate from the east. The area where the palace was situated was surfaced along with the garden.

The aforementioned act of dividing the abbot garden took place already in 1796 when the Prussian government took over the lands of the Cistercians in Ląd only leaving the abbot's residence with just a small fragment of its garden. According to Wincenty Hipolit Gawarecki's account, the abbot garden was incorporated into a folwark (great farmstead) in its southern part adjacent to Abbot Łukomski's palace and was later developed as an orchard [18]. There is no information on the northern part of the garden located a bit higher. In the first half of the 19th century an eclectic palace was built there which still exists until today with a surrounding park (now devastated) that seems to be a continuation of the old abbot park. The location of this park and a terraced garden situated below is documented by a map that was made before the year 1939 (Fig. 6) and updated during the German occupation in 1942 [20].

We have no information whether during the Cistercian times the area to the north of the church and monastery was used for garden cultivation. The plan by Nowak and Kamiński specifies this terrain as *Plantacye* (Fig. 2 – E). The only historical information on this matter is an account by the Capuchin chronicler who describes the devastation of the church surroundings in 1850 [4, p. 23]. According to the chronicler, the area around the church was surrounded by a wall and set in order by a system of paths. We can only assume that the hill slope directly adjacent to the church and monastery buildings was developed probably in the form of single-storey garden quarters. The level of destruction of this terrain in the mid-19th century was considerable enough to be associated with a devastated garden.

Shortly before the chronicler's account was written (circa 1846) the northern part of the area opposite the church was depicted in an aquarelle by Adam Lerue (?) *Post-Cistercian Church in Ląd* in the so called *Stronczyński's Atlases* [21]. *Stronczyński's Atlases* constitute an illustrative part of a list of the Kingdom of Poland historical objects elaborated by the delegation appointed by Ivan Paskevich – Viceroy of the Kingdom of Poland [22, p. 51]. The Lerue's watercolour shows a road in the middle of the hill leading from the village to the church. Behind the hill on the right three Italian poplars (?) probably mark the place where a source sprang on the hill slope. There are no other trees or bushes to be seen. There are no traces of the walls which used to surround the church and this part of the layout – according to the chronicler they were pulled down. We do not know whether this road existed in the Cistercian times as the entry road to the church and monastery farm buildings was situated on the northern side. Perhaps it was marked out after demolishing the walls surrounding this part of the layout as the shortest route from the village to the church.

murów okalających tę część założenia jako najkrótsze dojście z wioski do kościoła.

Według planu Nowaka i Kamińskiego, przed kościołem, w pobliżu północnej bramy prowadzącej na podwórze gospodarcze stał dom mieszkalny klasztornej służby oraz figura. Z opisu kapucyńskiego kronikarza wiemy, że była to figura św. Jana Nepomucena. Jej obecność w tym miejscu jest szczególnie zasadna z racji pobliskiego brodu i przeprawy przez Wartę (il. 1, 2), przez które prowadziła droga do miasteczka Zagórow, biegnąca po zachodniej stronie zabudowań opactwa (figura św. Jana Nepomucena została zniszczona podczas drugiej wojny światowej przez mieszkających w klasztorze członków organizacji Hitlerjugend).

Kapucyni w latach 1850–1853 przebudowali teren przed kościołem, plantując jego powierzchnię pod założenie parkowe z nowymi nasadzeniami drzew liściastych. Nie posiadamy informacji o losie przykościelnego parku po kasacie konwentu kapucynów w 1864 r. W 1890 r., po erygowaniu przy kościele w Łądzie diecezjalnej parafii, park został przyłączony do parafialnego kościoła. W latach 1906–1910 proboszcz parafii Łąd, ks. Teodor Fibich, ogrodził teren przykościelnego parku od północy i zachodu parkanem z podmurówką i murowanymi słupkami, między którymi rozpięte zostały metalowe przęsła [23]. Ogrodzenie to, remontowane w latach 80. XX w., przetrwało do dziś.

Koncepcja rewaloryzacji i zagospodarowania parku i ogrodów

W 2008 r., na zlecenie Administracji Obiektami Towarzystwa Salezjańskiego Inspektorii pw. Św. Wojciecha, powstała koncepcja rewaloryzacji i zagospodarowania dawnych i obecnych ogrodów oraz przykościelnego parku przy dawnym opactwie w Łądzie [24]. Planowane zagospodarowanie terenu wokół klasztoru i kościoła przewiduje, obok nowych propozycji projektowych, utrzymanie oraz rewitalizację dawnych ogrodów opactwa wraz z próbą przywrócenia barokowego charakteru części ich obszaru. W założeniu projektu poszczególne partie ogrodowe pełnić będą zróżnicowane funkcje: rekreacyjne, edukacyjne oraz gospodarcze (il. 7).

W założonym przez oo. kapucynów w XIX w. parku przed kościołem planowane jest uporządkowanie ciągów alejek oraz ustawienie ławek. Na terenie parku znajdzie się pomnik upamiętniający miejsce spoczynku szczątków łądzkich cystersów (złożono je w ziemi po uprzątnięciu zdewastowanej krypty w latach 30. XX w.). W parku jest również przewidziany pomnik dedykowany pamięci kapłanów więzionych w Łądzie przez hitlerowców podczas drugiej wojny światowej. Prace na terenie parku obejmą również plac przed kościołem, który będzie poszerzony, a betonowe płyty zostaną zamienione na kostkę granitową. Filary obecnej bramy wjazdowej na plac przykościelny od strony asfaltowej szosy zostaną zrekonstruowane w barokowej formie. Przy kościele planowane jest usytuowanie figury św. Jana Bosko. Przy bramie wjazdowej na teren klasztoru powstanie budynek pełniący funkcję recepcji i informacji turystycznej wraz z sanitariatami.

According to Nowak and Kamiński's plan, in front of the church, near the northern gate leading to the farm yard there was a house of the monastic servants and a statue. The Capuchin chronicler informs us that it was the statue of St. John of Nepomuk. Its presence in this place is justifiable due to a nearby ford and crossing through the Warta River (Fig. 1, 2) that constituted a road to Zagórow running across the western side of the abbey buildings (the statue of St. John of Nepomuk was destroyed during the Second World War by the Hitler-Jugend members who lived in the monastery at that time).

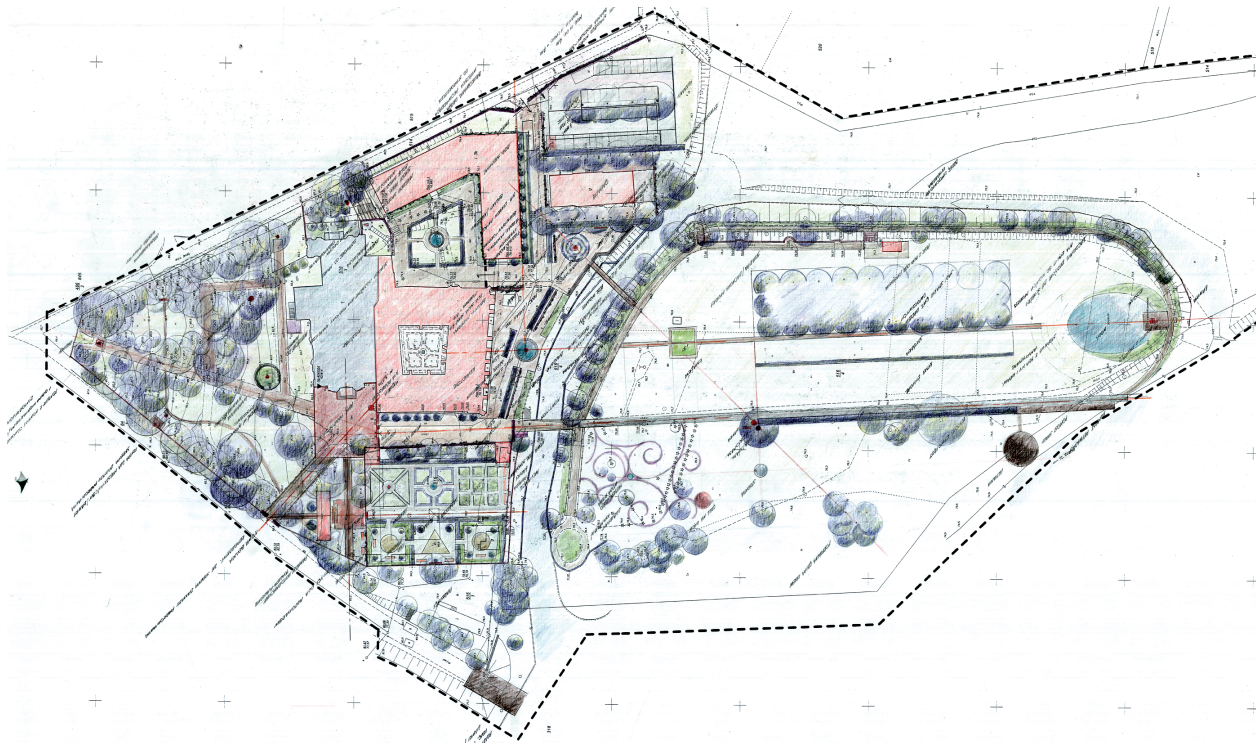
In the years 1850–1853 Capuchins rebuilt the area in front of the church by leveling its surface in order to arrange a park layout with new deciduous tree plantings. We have no information on the fate of the church park after the liquidation of the Capuchin monastery in 1864. In 1890 after establishing a diocese parish at the church in Łąd, the park was incorporated into the parish church. In the years 1906–1910 the main parish priest of Łąd, Father Teodor Fibich arranged for the church park to be fenced from the north and west with the use of concrete foundations and bricked posts as well as metal spans in between [23]. This fencing underwent repairs in the 1980s and has survived till our times.

Concept of revalorization and development of park and gardens

In 2008 as ordered by the Administration of the Salesian Society Facilities of St. Adalbert Inspectorate, a concept was elaborated as to the revalorization and development of old and modern gardens and the church park situated by the former abbey in Łąd [24]. According to the development plans of the area around the church and monastery, apart from new designing proposals, the former abbey gardens are to be maintained and revalorized with attempts to return partly to their Baroque character. As the project assumes, the particular parts of the garden shall perform various functions such as recreational, educational and economical ones (Fig. 7).

The plans include setting in order the systems of paths and placing benches in the park, established by Capuchins in the 19th century, facing the church. A monument commemorating the resting place of Łąd Cistercians remains shall be built in the park (the remains were placed in the ground after the crypt devastated in the 1930s was cleaned up). Another monument dedicated to the memory of the priests who were imprisoned in Łąd by Nazis during the Second World War is also to be put up in the park. The works within the area of the park shall also comprise the church square which is to be widened and its concrete slabs will be replaced by granite paving. The pillars of the church square entrance gate from the asphalt road side shall be reconstructed in the Baroque form. A statue of Saint John Bosco is to be situated near the church. Also, beside the monastery entrance gate a building shall be erected performing the function of the reception and a tourist information point along with lavatories.

There are plans to set up a monastery garden of the *paradise* type – characteristic of Cistercian garden layouts – which is to be located on the premises of the former Cistercian farm-



Il. 7. Koncepcja rewaloryzacji i zagospodarowania parku i ogrodów z 2008 r. [24]

Fig. 7. Concept of revalorization and development of the park and gardens from 2008 [24]

Na terenie dawnego cysterskiego dziedzińca gospodarczego, po stronie zachodniej klasztoru, planowane jest założenie klasztornej ogrodu w typie *paradisus* – charakterystycznym dla cysterskich założeń ogrodowych. Ogród taki, wzorowany na symetrycznych, parterowych ogrodach włoskich, dzielony był na kwatery obsadzone roślinami i kwiatami o symbolicznym charakterze, czerpiącym swe znaczenie z klasztornej mistyki. Ogrody tego typu dawały okazję do wypoczynku i medytacji. Symboliczny kształt otrzymywały w nich również rabaty, przyjmując formy związane z mistyką chrystologiczną, trynitarną i maryjną. Wzorce formalne planowanych w łądzkim ogrodzie kwater pochodzą z cysterskiej tradycji ikonograficznej (XVII-wieczne haftowane monogramy z Oliwy, diagram Trójcy Świętej z tradycji spekulatywnej teologii cystersa Alana z Lille [1128–1202], twórcy m.in. geometrycznej definicji Boga).

Obecny wirydarz klasztoru, po przeprowadzeniu badań archeologicznych, zostanie obniżony do pierwotnego poziomu. Jeśli znajdą się ku temu dane archeologiczne, będzie w nim zrekonstruowana pierwotna studnia-fontanna (?). Całość otrzyma charakter parterowego założenia z 4 kwatarami i obsadami kwiatowymi na obrzeżach.

Trapezoidalny plac powstały pomiędzy klasztorem a budynkiem seminarium będzie uporządkowany, wraz z obecnymi nasadzeniami iglastymi krzewami, tak aby otrzymał charakter zbliżony do tradycji wirydarzy. Pomiedzy zachodnim szczytem budynku seminarium a wschodnią ścianą klasztoru przewidziane jest ustawienie metalowego parkanu z bramą, co pozwoli oddzielić teren użytkowany przez seminarium duchowne od ogólnie dostępnej części otoczenia.

yard on the western side of the monastery. This type of garden which was modelled on symmetric single-storey Italian gardens was divided into quarters with plants and flowers of a symbolic character deriving its meaning from monastic mysticism. Such gardens provided a chance to relax and meditate. Their flowerbeds were given symbolic shapes too, assuming the forms connected with Christological, Trinitarian and Marian mysticism. The formal models of the quarters planned in the Łądz garden have their origins in the Cistercian iconographic tradition (17th-century embroidered monograms from Oliwa, a diagram of the Trinity from the speculative theology tradition by a Cistercian theologian Alan de Lille [1128–1202], the author of, *inter alia*, a geometric definition of God).

After carrying out archaeological research the present cloister of the monastery shall be lowered to its original level. Depending on the archeological data obtained, the original well-fountain (?) shall be reconstructed there. The whole complex shall assume the form of a single-storey layout with four quarters and floral arrangements on the edges.

A trapezoidal square formed between the monastery and the seminar building shall be arranged along with the present plantings of coniferous shrubs so that it could assume the form of traditional cloisters. A metal fence with a gate is scheduled between the western gable of the seminar building and the eastern monastery wall – this shall make it possible to separate the area used by the seminar from the generally accessible part of the complex.

The area facing the southern wing of the monastery adjacent to the Warta canal will be turned into a recreational garden. Due to demolishing of the farm buildings, a view of the Warta canal and the garden island was revealed. A green belt will be created along the shoreline

Teren przed południowym skrzydłem klasztoru, sąsiadujący z kanałem Warty, otrzyma charakter ogrodu rekreacyjnego. Wyburzenie budynków gospodarczych odsłoniło od strony klasztoru widok na kanał Warty i wyspę ogrodową. Wzdłuż linii brzegowej planowane jest odtworzenie pasa zieleni wraz z ławkami i fontanną usytuowaną na osi południowego skrzydła klasztoru. Przestrzenie pomiędzy przyporami klasztoru będą obsadzone zielenią. Betonowe płyty zostaną usunięte na całym obszarze, tam gdzie zaistnieje potrzeba, teren będzie umocniony granitową kostką. Wzdłuż klasztoru poprowadzona będzie droga łącząca bramę wjazdową od północnego zachodu z garażami i parkingiem usytuowanym na południowo-wschodnim krańcu, na miejscu dzisiejszej stodoły. Brama wyjazdowa z parkingu będzie odtworzeniem XVIII-wiecznej wschodniej bramy wjazdowej do opactwa, zebranej za zgodą urzędu konserwatorskiego w 1984 r.

Planowane założenie ogrodowe wokół klasztoru ma służyć również edukacyjno-wychowawczym walorom łądzkiego zabytku. Północna część wyspy ogrodowej, wzdłuż nabrzeża kanału, planowana jest jako miejsce zajęć z biologii i ochrony środowiska dla młodzieży gimnazjalnej. Projektowane nasadzenia roślin będą połączone z platformami-podestami umożliwiającymi bezpośredni kontakt grup uczniów z roślinami. Do tej części ogrodu poprowadzi osobna droga, której początkiem będzie przejście labiryntu (symboliczny obraz drogi ludzkiego życia oraz zagubienia współczesnego człowieka w chaosie), a następnie mostu rozpiętego nad kanałem, za którym zlokalizowana będzie część edukacyjna ogrodu. Integralną częścią partii edukacyjnej będzie, sąsiadująca z nią, łąka kwietna – obraz natury nieskażonej ingerencją człowieka. Centrum łąki zajmie otwarta „księga natury” uformowana z darni z biblijnym przesłaniem o pięknie świata w zamyśle Boga-Stwórcy. Od labiryntu, przez mostek nad kanałem i łąkę z „księgą natury” prowadzić będzie jedna z osi ogrodu, zakończona placykiem z dębem opata Mikołaja Antoniego Łukomskiego.

W centrum ogrodowej wyspy, pomiędzy łąką i projektowanym stawem, planowany jest sad oraz szkółka drzew owocowych, w której będą hodowane ginące dziś, dawne gatunki drzew owocowych, rosnące niegdyś powszechnie w polskich sadach. Obecność sadu i szkółki będzie nawiązaniem do dawnego miejsca i tradycji klasztorowego sadu w Łądzie.

Przygotowywany projekt przewiduje utworzenie osi, m.in. przez przesunięcie na zachód obecnego mostu i nowe wytyczenie osi głównej alei ogrodu na linii północ-południe, od zachodniej bramy wjazdowej. Na zachód od głównej alei ogrodu planowana jest lokalizacja części rekreacyjnej założenia, w której skład będzie wchodzić: pergola z ławkami wzdłuż nabrzeża kanału, spacerowy labirynt wykorzystujący obecne nasadzenia iglaków, plac zabaw ze studnią i miejscem na grilla lub ognisko.

Na południowym krańcu ogrodowej wyspy, nad rzeką, planowane jest miejsce na ognisko oraz przystań umożliwiająca cumowanie niewielkich łodzi i kajaków. Na osi ogrodu i klasztoru będzie wykopany – istniejący tu kiedyś – staw z roślinami wodnymi i nabrzeżną platformą, z której otwierać się będzie widok na opactwo od strony Warty.

along with benches and a fountain situated on the axis of the southern wing of the monastery. The spaces between the monastery buttresses will be planted out with bushes. The concrete slabs will be removed throughout the area and, where necessary, the terrain will be reinforced by means of granite paving. Along the monastery a road will be marked out connecting the entrance gate from the north-west side with garages and a car park located on the south-east edge, in the place where a barn is today. The car park exit gate will be a reconstruction of the 18th-century monastery eastern entrance gate which was pulled down with the approval of the monument restoration office in 1984.

The planned garden layout around the Łąd monastery is intended to serve some educational purposes as well. The northern part of the garden island along the canal embankment will be used as a site for educational classes in biology and environment protection for lower secondary school students. The designed plantings will be combined with platforms-podiums enabling direct contact of students with plants. A separate road will lead to this part of the garden – this road will start as a maze (a symbolic representation of the human life route and a state of modern man confused and lost in a chaos), then it will move on to a bridge over the canal where finally the educational part of the garden will be located. An integral part of the educational section will constitute neighbouring expanses of a flowery meadow – the image of nature unspoiled by human interference. The meadow's central part will be occupied by an open 'book of nature' formed from turf containing the Biblical message about the beauty of the world as intended by God the Creator. One of the garden axes shall lead from the maze, through the bridge over the canal and the meadow with the 'book of nature' and finally it will end in a small square with an oak of the abbot Mikołaj Antoni Łukomski.

In the middle of the garden island, between the meadow and the designed pond, there will be an orchard and a fruit trees nursery with old, today almost extinct, fruit trees which used to be commonly cultivated in Polish orchards. The orchard and the nursery will refer to the former place and tradition of the monastic orchard in Łąd.

The prepared project assumes that a new axis will be formed by, *inter alia*, moving the present bridge to the north and marking out a new axis of the main garden alley along the north-south line from the western entrance gate. A recreational part of the layout is planned to be located to the west of the main garden alley; it will consist of a pergola with benches along the canal embankment, a maze for walks with the use of the present plantings of conifers, a playground with a well and a place for a barbecue or bonfire.

Another bonfire place is planned on the southern edge of the garden island by the river, where a pier enabling small boats and canoes to moor will be situated. A pond – which used to exist in this place – will be made anew on the garden and monastery axis; it will contain water plants and a waterside platform from which a magnificent view of the abbey from the Warta river side will open up.

Bibliografia/References

- [1] Nowiński J., *Genius horti w cysterskim opactwie*, „Czasopismo Techniczne. Architektura” 2010, z. 13/5-A, 69–84.
- [2] Wyrwa A.M., *Polska Kongregacja Cystersów i jej opaci prezesi*, [w:] A.M. Wyrwa (red.), *Ingenio et Humilitate. Studia z dziejów zakonu cystersów i Kościoła na ziemiach polskich* [...], Biblioteka Śląska, Poznań–Katowice–Wąchock, 2007, 72–104.
- [3] Nowiński J., *Nagrobek opata-mecenasa Mikołaja Antoniego Łukomskiego w pocysterskim kościele w Łądzie nad Wartą*, „Biuletyn Historii Sztuki” 2008, nr 3–4, 385–406.
- [4] *Historia Conventus Landensis Patrum Capucinatorum Tomus Primus* [1850–1864], rkpis, Archiwum Diecezjalne we Włocławku.
- [5] Dziuba M., *Kapucyni w Łądzie nad Wartą (1850–1864)*, [w:] J. Kłoczowski (red.), *Zakony franciszkańskie w Polsce*, t. 4: *Polska Prowincja Kapucynów (część 1: Polska Prowincja Kapucynów w XIX w.)*, Prowincja OO. Franciszkanów Konwentalnych Prowincji św. Antoniego i bł. Jakuba Strepy, Lublin 1987, 215–270.
- [6] Kamiński M., *Dawne opactwo zakonu cysterskiego w Łądzie nad Wartą. Zarys dziejów i zabytki sztuki*, Nakładem Małego Seminarium Salezjańskiego, Łąd 1936.
- [7] Chodyński S., *Seminarium Włocławskie. Szkic historyczny*, Druk H. Neuman, Włocławek 1904.
- [8] Domasłowski Z., *Kościół i klasztor w Łądzie*, PWN, Warszawa–Poznań 1981.
- [9] *Plan sytuacyjny klasztoru kościoła zabudowań i ogrodów klasztornych we wsi Lendzie. Powiat koniński. Gubernia warszawska*, sygnowany przez A. Nowaka i B.P. Kamińskiego, Archiwum Główne Akt Dawnych, sygn. AD17-21.
- [10] Łużyniecka E., *Architektura klasztorów cysterskich. Filie lubiąskie i inne cenobia śląskie*, Oficyna Wydawnicza PWR, Wrocław 2002.
- [11] Milecka M., *Ogrody klasztorne OO. Cystersów – historia i współczesność*, [w:] R. Kozakiewicz-Opalka (red.), *Ogród sakralny – idea i rzeczywistość, VII Międzynarodowa Konferencja o Architekturze i Sztuce Sakralnej „Kościół naszych czasów”*, Stowarzyszenie Architektów Polskich, Kielce 2008.
- [12] Milecka M., *Ogrody cystersów w krajobrazie małopolskich opactw filii Morimondy*, Wydawnictwo KUL, Lublin 2009.
- [13] Wyrwa A.M., Kasprowicz T., *Sprawozdanie z sondażowo weryfikacyjnych badań archeologicznych na sta. L9 w Łądzie nad Wartą w 2006 roku*, Poznań 2006, mpis, Biblioteka WSD w Łądzie.
- [14] *Inwentarz sprzętów Kościelnych i Klasztornych Xięży Kapucynów Łądzkich* [...] spisany [...] dnia 13 lipca 1853 roku, rkpis, Biblioteka WSD w Łądzie.
- [15] *Wycieczka nad Wartę (ciąg dalszy)*, „Przyjaciel Ludu” 1848, nr 43, 339–340, 341.
- [16] Nowiński J., „*Opactwo w Łądzie, widok od strony Warty*” – nieznanany pejzaż Marcina Zaleskiego, „Biuletyn Historii Sztuki” 2009, nr 1–2, 205–212.
- [17] Majdecki L., *Historia ogrodów*, PWN, Warszawa 1978.
- [18] Gawarecki W.H., *Początek i wzrost benedyktyńsko-cysterscyjskiego zakonu, łącznie i klasztoru lendzkiego, tegoż Instytutu w Guberni b. Kaliskiej, powiecie Konińskim położonego*, „Pamiętnik Religijno-Moralny” 1846, t. 10.
- [19] Orda N., *Łąd nad Wartą (Polska) Gubernia Kaliska*, [w:] *Album widoków historycznych Polski*, Seria 8, Nr 225.
- [20] Rataj H., *Łąd, park i ogrody kościelne (ewidencja)*, Konin 1982, mpis, Wojewódzki Urząd Ochrony Zabytków w Poznaniu Delegatura w Koninie.
- [21] *Widoki Zabytków Starożytności w Królestwie Polskim służące do objaśnienia opisu tychże Starożytności sporządzonego przez Delegację wysłaną z polecenia Rady Administracyjnej Królestwa w latach 1844 i 1846 zebrane, Atlas IV. Gubernia Warszawska, Powiaty: kaliski, koniński, sieradzki, piotrkowski i wieluński*, 1851, tabl. 20, Gabinet Rycin Biblioteki Uniwersytetu Warszawskiego.
- [22] Walicki M., *Sprawa inwentaryzacji zabytków w dobie Królestwa Polskiego (1827–1862)*, Zakład Architektury Polskiej, Warszawa 1931.
- [23] *Wykaz prac i inwestycji ks. Teodora Fibicha w kościołach w Łądzie: Rok 1905 pozycje 43, 44, Rok 1909 i 1910 pozycje 9, 10*, [w:] *Księga Wizyt Biskupich kościoła parafialnego w Kowalewie założonego przez Antoniego Ostrowskiego Arcybiskupa Gnieźnieńskiego w roku 1784*, rkpis, Archiwum Biblioteki WSD w Łądzie.
- [24] Jarosińska-Krokowska A., Nowiński J., *Koncepcja rewaloryzacji i zagospodarowania parku i ogrodów przy pocysterskim opactwie w Łądzie nad Wartą*, Warszawa 2008, mpis, Archiwum Administracji Obiektami Towarzystwa Salezjańskiego Inspektorii pw. św. Wojciecha w Pile [oraz w posiadaniu autora].

Streszczenie

Przed kasatą w 1819 r. cysterskie opactwo w Łądzie posiadało trzy zespoły ogrodowe: ogród klasztorny (konwentalny) – zlokalizowany po południowej stronie klasztoru nad kanałem rzeki Warty oraz na wyspie pomiędzy kanałem a korytem rzeki, ogród opacki – założony przy pałacu opackim w 2. poł. XVI w. na stoku po wschodniej stronie klasztoru i kościoła oraz wirydarz z fontanną w środku klasztoru. Po kasacji ogrody te uległy dewastacji, a większa część ogrodu opackiego została przyłączona do powstałego na początku XIX w. folwarku. W 1850 r. kościół i klasztor w Łądzie objęli kapucyni, którzy przeprowadzili renowację całości założenia wraz z rewitalizacją jego ogrodów. Na placu przed kościołem powstał wówczas park. Plan kościoła i klasztoru w Łądzie z około 1865 r. dokumentuje lokalizację ogrodów i parku po zamknięciu klasztoru kapucynów przez rząd carski. Na przełomie XIX i XX w. został rozebrany pałac opata oraz większość zabudowań gospodarczych klasztoru. Salezianie, którzy przybyli do Łądu w 1921 r., przywrócili części dawnych ogrodów ich pierwotną funkcję. W 2008 r. na zlecenie Salezjańskiej Prowincji św. Wojciecha powstał projekt koncepcyjny rewaloryzacji i zagospodarowania parku i ogrodów przy pocysterskim opactwie w Łądzie nad Wartą. Autorami projektu są Anetta Jarosińska-Krokowska i Janusz Nowiński. Przewiduje on nowe zagospodarowanie oraz rekonstrukcję dawnych i obecnych ogrodów przy klasztorze w Łądzie z przeznaczeniem ich na cele rekreacyjne, edukacyjne i gospodarcze.

Słowa kluczowe: Łąd nad Wartą, historia ogrodów, ogrody cysterskie, cystersi

Abstract

Before the abolition in 1819 the Cistercian abbey in Łąd had three garden complexes: the monastic garden (conventual) – located on the south side of the monastery by the Warta River canal and on an island between the canal and the river-bed, the abbot's garden – founded by the abbot's palace in the second half of the 16th century, on the slope on the east side of monastery and the church, as well as a viridarium with a fountain in the monastic interior. After the abolition these gardens became devastated, while the biggest part of the abbot's garden was incorporated into a grange which came into being at the beginning of the 19th century. In 1850, the church and the monastery in Łąd were taken over by the Capuchins who carried out a renovation of the whole complex and also a revival of its gardens. In the square in front of the church a park was founded at the time. A plan of the church and monastery in Łąd from about 1865 documents the location of the gardens and park after the abolition of the Capuchines's monastery by the Tsarist government. At the turn of the 19th and 20th centuries, the abbot's palace was pulled down as well as most of the monastic farm buildings. The Salesians, who came to Łąd in 1921, restored parts of the old gardens to their primary function. In 2008, due to the commission of the Administration of the Salesian Society Facilities of St. Adalbert Inspectorate there came into existence a conceptual project of revalorization and management of the park and gardens by the post-Cistercian abbey in Łąd by the Warta River. The authors of the project are Anetta Jarosińska-Krokowska and Janusz Nowiński. The project anticipates a new management and reconstruction of the old and present gardens by the monastery in Łąd assigning them for purposes of recreation, education and economic ones.

Key words: Łąd by the Warta River, gardens' history, Cistercian gardens, Cistercians