

Andrzej Kadłuczka

Ochrona drewnianej architektury sakralnej w projekcie Unii Europejskiej

Na przełomie 2005 i 2006 roku Instytut Historii Architektury i Konserwacji Zabytków WAPK podpisał umowę z Fundacją Romualdo Del Blanco o współrealizacji w ramach programu Culture 2000 finansowanego przez Unię Europejską projektu „Rescuing hidden European wooden religious heritage: an international methodology for implementing a database for restoration projects” (Project CLT2005/A1/CH/IT-242). Obok Politechniki Krakowskiej projekt realizowały Wydziały Architektury z Brna, Bratysławy, Warszawy oraz Charkowa. Funkcję koordynatora powierzono instytucji Collegio degli Ingegneri della Toscana, zaś personalnie prof. Gennaro Tampone, wybitnemu znawcy problematyki konserwacji budowli drewnianych, szczególnie zainteresowanego ochroną drewnianych świątyń Europy Centralnej, autora licznych publikacji naukowych i książek na ten temat, które wydane w Europie Zachodniej promują unikalny charakter tych budowli.

Zadaniem realizatorów projektu było opracowanie metodologii budowy bazy danych uwzględniającej szczególną specyfikę tego typu budownictwa, jego podatność na destrukcję, a także szczególne walory typologiczne, kulturowe i krajobrazowe. Zespół IHAiKZ Politechniki Krakowskiej¹, którego obszar badawczy objął Polskę południową, nawiązał ścisłą współpracę ze służbą konserwatorską województw: dolnośląskiego, śląskiego, małopolskiego, podkarpackiego i lubelskiego. Na podstawie listy dziesięciu obiektów wytypowanych jako oczekujące szybkiej interwencji konserwatorskiej i po szczegółowej weryfikacji wybrano do pilotażowego opracowania opuszczoną cerkiew w Miękiszu Starym z XVII-XIX wieku w województwie podkarpackim.

Przyjęta przez zespół realizujący projekt metodologia zakłada pełne rozpoznanie historyczne, artystyczno-architektoniczne i budowlano-konstrukcyjne obiektu pozwalające na określenie zniszczeń, postawienie diagnozy i zaproponowanie rozwiązań

pozwalających zarówno na techniczne zabezpieczenie obiektu, jak i znalezienie rozwiązań funkcjonalnych i formalno-prawnych, które stwarzałyby perspektywę właściwego użytkowania zabytku w przyszłości.

W ramach wstępnej fazy badań wykonano pełną dokumentację fotograficzną w technologii cyfrowej, a także zaprojektowano i zrealizowano interaktywną wizualizację cerkwi, która ma znaczenie nie tylko dokumentacyjne, ale dzięki swej konstrukcji panoramicznej pozwala na stałą weryfikację procesu badawczego prowadzonego w obiekcie.

Przeprowadzone zostało równoległe rozpoznanie źródeł pisanych, drukowanych i ikonografii dotyczącej badanego obiektu i zgromadzenie literatury przedmiotu, wykonano też kwerendę archiwalną w Państwowym Muzeum Zamku w Łańcucie, gdzie znajduje się zdemontowany ikonostas oraz pełna inwentaryzacja wystroju cerkwi, który został ewakuowany w latach 1964-1965 i opisany szczegółowo w protokołach przekazania do muzealnego archiwum.

Kolejną fazą badań było wykonanie kompleksowej dokumentacji inwentaryzacyjnej.



Zniszczona, nieistniejąca dziś dzwonnica cerkwi, stan z 1964 roku



Ikonostas przed demontażem w 1964 roku, dziś w Muzeum zamku w Łańcucie



Widok cerkwi od południa, stan z roku 2006



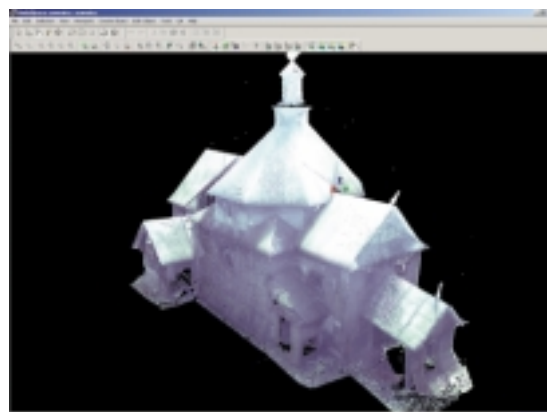
Elewacja północna cerkwi, pomiar cyfrowy IHAiKZ WAPK, 2006



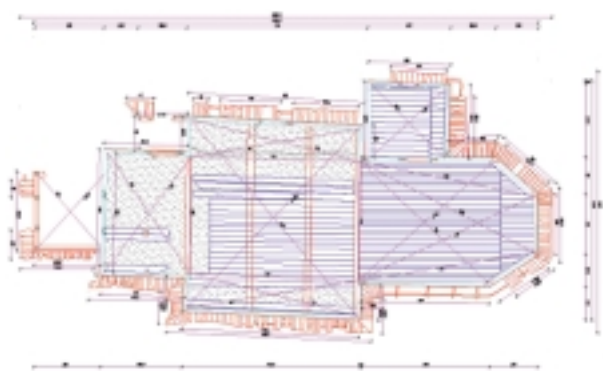
Dokumentacja laserowa wnętrza cerkwi, KOBiDZ 2006



Grupa studentów Politechniki Krakowskiej na praktyce wakacyjnej pomiarowej w Miękiszu Starym, lipiec 2006



Model przestrzenny w technice chmury punktów laserowych, KOBiDZ 2006



Rzut przyziemia cerkwi, pomiar cyfrowy IHAiKZ WAPK, 2006



Plan sytuacyjny, projekt zagospodarowania

Przyjęto ze względów metodologicznych dwie uzupełniające się technologie pomiaru: zapis komputerowy rysunków architektoniczno-budowlanych: rzutów, przekrojów i elewacji sporządzonych w systemie 2D (Autocad) oraz pomiar bryły zewnętrznej za pomocą lasera 3D i zdjęć ortofotograficznych charakterystycznych przekrojów wnętrza. Do jej sporządzenia wykorzystano system naziemnej fotogrametrii cyfrowej i trójwymiarowego skaningu laserowego.

Integralną częścią kompleksowej dokumentacji inwentaryzacyjnej zgodnie z przyjętą metodologią badań jest ekspertyza konstrukcyjna wykonana przez zespół pod kierunkiem prof. Jerzego Jasieński, która obok oceny stanu istniejącego zawiera także wytyczne do projektu konserwacji i szczegółowe rozwiązania techniczne i technologiczne w tym zakresie.

Cerkiew w Miększku Starym zorientowana została na kierunku wschód-zachód i usytuowana na niewielkim wzniesieniu w rozwidleniu dróg prowadzących w kierunku Lubaczowa, Jarosławia i Przemyśla. Krawędzie tego wzniesienia wyznaczają w sposób naturalny ścisłą strefę ochrony konserwatorskiej, którą objęty jest obiekt, otaczający go starodrzew, a także zespół pomnikowo-grobowy rodzin Yungów i Zajączkowskich zajmujący południowo-wschodnią część wzniesienia. Zostanie ona zabezpieczona ogrodzeniem w formie niskich segmentów kamiennieo-drewnianych. Przewiduje się także rekultywację zieleni wysokiej i niskiej, trawnika oraz uporządkowanie przyległej cerkiewnej nekropolii.

Główne założenia ochrony konserwatorskiej przewidują:

- uporządkowanie najbliższego otoczenia obiektu,
- wzmocnienie i zabezpieczenie konstrukcyjno-budowlane obiektu,
- konserwację malarstwa ściennego po uprzednim przeprowadzeniu badań powłok malarskich, na podstawie których zostanie określony program technologiczny konserwacji polichromii,
- rekonstrukcję podłogi z uwzględnieniem nowych potrzeb funkcjonalno-technicznych,
- przywrócenie poszycia gontowego i deskowania ścian pionowych oraz wymianę pokrycia blachą miedzianą sygnaturki, a także systemu orynnowania i rur odprowadzających wodę deszczową do systemu drenażu opaskowego,
- rekonstrukcję przedsionka głównego i bocznego oraz ich wyposażenia i detalu architektonicznego,
- rekonstrukcję i restaurację okien i drzwi wraz z ich okuciami i okratowaniem,

- rekonstrukcję ikonostasu znajdującego się w zasobach Działu Sztuki Cerkiewnej Muzeum Zamkowego w Łańcucie.

W przypadku opuszczonej cerkwi w Miększku Starym podstawowym problemem pozostaje znalezienie odpowiedniej funkcji, która stworzyłaby warunki dla zarządzania i użytkowania obiektem, a także dla stałej opieki nad zabytkowym obiektem i jego wyposażeniem.

Z uwagi na fakt, że dawni mieszkańcy, wierni kościoła ortodoksyjnego w wyniku działań wojennych opuścili rodzime tereny, na podstawie wstępnych ustaleń z Urzędem Gminy w Laszkach i Wojewódzkim Konserwatorem Zabytków w Przemyśle zakłada się utworzenie lokalnego Gminnego Centrum Edukacji i Kultury. Bezpośrednie sąsiedztwo nowo wybudowanej szkoły stwarza możliwość ulokowania tam nie tylko komórki zarządzającej obiektem, ale także jego szerokie wykorzystanie w procesie edukacji społecznej.

Obiekt mógłby być wykorzystany jako wielofunkcyjna sala multimedialna i seminaryjno-wystawowo-koncertowa (nawa główna) z aneksem z ekspozycją historii obiektu (babiniec), oraz po restytucji ikonostasu z wydzielonym (prezbiterium) muzeum sztuki cerkiewnej z ekspozycją zachowanych elementów wyposażenia, pełniącym zarazem funkcję małej sali konferencyjnej i kaplicy o charakterze ekumenicznym.

Zabytkowy obiekt w ramach prac remontowo-konserwatorskich zostanie wyposażony w instalację odgromową, instalację elektryczną wewnętrzną (zasilającą także radiatory grzewcze) oraz iluminacji zewnętrznej i wewnętrznej, monitoring przeciwwłamaniowy i dymowy, oraz instalację przeciwpożarową w oparciu o oryginalną polską metodę „mgły wodnej” – FOG.

Przyjęto, że wykonana w ramach projektu dokumentacja konserwatorska pozwoli na uzyskanie pozwolenia na budowę i będzie podstawą starań o środki na realizację prac.

Raport końcowy projektu został przedstawiony przez autorów i przyjęty na finalnym seminarium we Florencji w dniu 21 października 2006 roku.

¹ Autorzy projektu: prof. arch. Andrzej Kadłuczka (kierownik zespołu), dr arch. Zbigniew Wikłacz, Jakub Bil, prof. Jerzy Jasieński (ekspert), prof. arch. Kazimierz Kuśnierz (współpraca)