

Dialog przeszłości i terażniejszości w architekturze kaplic górskich Vorarlbergu



mgr inż. arch.
JUSTYNA CICHOSZ
Interdyscyplinarna Szkoła Doktorska
Politechniki Łódzkiej
Instytut Architektury i Urbanistyki
ORCID: 0000-0002-3049-5265



dr inż. arch.
**ADRIANA
CIEŚLAK-ARKUSZEWSKA**
Politechnika Łódzka
Instytut Architektury i Urbanistyki
ORCID: 0000-0001-6280-9591

Celem pracy jest próba analizy i oceny sposobu wykorzystania tradycyjnych rozwiązań architektonicznych regionu Vorarlbergu na potrzeby kształtowania współczesnej architektury sakralnej w krajobrazie otwartym Alp.

Vorarlberg to najbardziej wysunięty na zachód i najmniejszy kraj związkowy Austrii (nie licząc Wiednia). Niezwykłość tego regionu nie opiera się jedynie na poetyckiej malowniczości alpejskiego krajobrazu i swojskości wiosek rozproszonych wśród lasów i łąk. O wyjątkowości tej krainy świadczą starania lokalnej społeczności, która z zaangażowaniem wspiera działania pielęgnujące miejscowe tradycje oraz inwestycje w rozwój kultury. Działania te mają na celu promocję regionu oraz rozwój przemysłu i turystyki. Dbałość o poziom architektury wyraża się chociażby poprzez dzieła zaproszonych architektów światowej klasy, m.in.: Hansa Holleina¹, Petera Zumthora² czy Jeana Nouvela³. Jednak o podstawowej wartości architektury tego regionu decydują architekci wychowani w Vorarlbergu, m.in. Bernhard i Stefan Marte, Bernardo Bader, Andreas Cukrowicz i Anton Nachbaur-Sturm, którzy kontynuują twórczą pracę swych przodków. Warto podkreślić, że ludność tego regionu od wieków trudniła się pasterstwem i budownictwem, osiągając wysoki poziom wyspecjalizowania w obróbce drewna. Tradycja ta

została rozwinięta w XVII w., gdy tuż po wojnie trzydziestoletniej wzrosło zapotrzebowanie na rzemieślników biegłych w sztuce baroku. Zdecydowana większość mężczyzn z tego regionu podjęła się pracy zarobkowej, wyjeżdżając w sezonie letnim budować kościoły i klasztory w Niemczech i w Szwajcarii [1].

Nowy rozdział w tej wielowiekowej tradycji został napisany w drugiej połowie XX w. wraz z powstaniem ruchu Vorarlberger Bauschule. Młodzi architekci, absolwenci Akademii Sztuk Pięknych w Wiedniu, wykształceni i wyposażeni w modernistyczne idee, powrócili do zmagających się z ubóstwem niewielkich wiosek, gdzie tworzyli proste, tanie budownictwo oparte o lokalne zasoby (głównie drewno) i najlepsze wzorce światowej architektury. Dzięki ścisłej współpracy ambitnych architektów, klientów otwartych na innowacje i znakomitych cieśli udało się stworzyć środowisko bazujące na koewolucji, a co najważniejsze, zachowujące nieprzerwaną ciągłość historycznej wartości utrwalonej w architekturze [2]. Zjawisko to obecne jest w regionie Vorarlbergu do dziś, co skutkuje realizacja-

mi łączącymi w sobie cechy regionalizmu z wyzwaniem współczesności, nowoczesnymi, ale będącymi nośnikiem *genius loci*. Budynek takie jak Höller House proj. Innauer Matt Architekten czy Haus am Stürcherwald proj. Bernardo Badera reprezentują współczesną architekturę mieszkalną opartą na tradycyjnych schematach górskich domów. Obiekty użyteczności publicznej takie jak budynek straży pożarnej proj. Dietrich Untertrifaller Architekten czy hotel Johann proj. Ludescher + Lutz Architekten również bazują na tradycji budowania z drewna. Przykładem realizacji, które stanowią kontynuację lokalnych tradycji zarówno w wymiarze architektonicznym, jak i kulturowym, są również kaplice górskie. Architektura współczesnych kaplic powstających w regionie Vorarlbergu zrywa z historycznymi formami barokowymi typowymi dla całego regionu alpejskiego

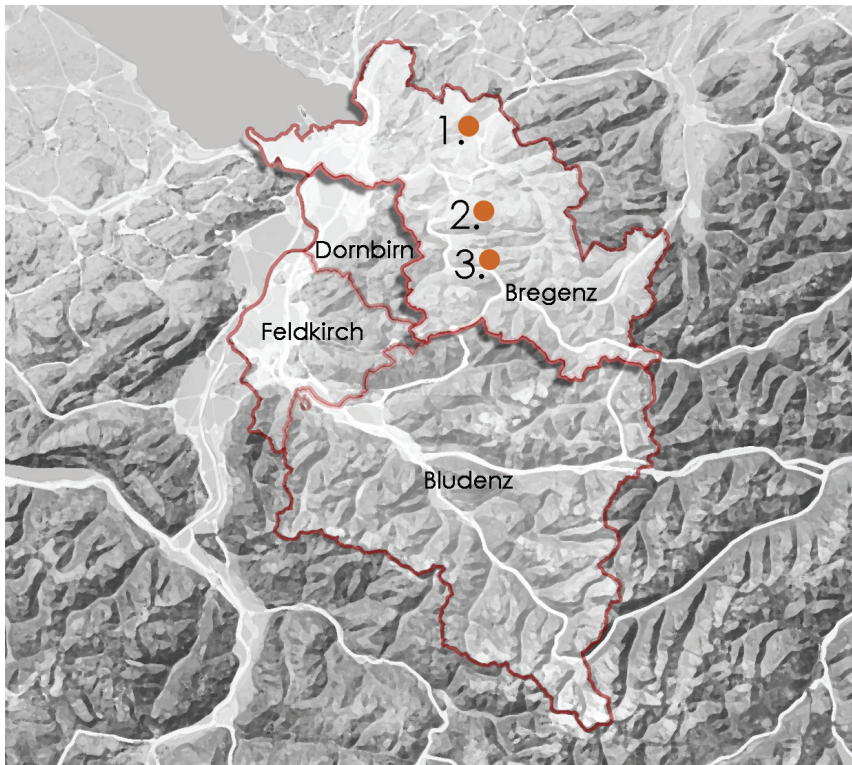
¹ Hans Hollein zaprojektował w Bregencji E. A. Generali District Headquarter.

² Peter Zumthor zaprojektował Centrum Sztuki Współczesnej w Bregencji.

³ Jean Nouvel zaprojektował w Bregencji budynek Interunfall Insurance Headquarters.



Rys. 1. Historyczne kaplice Vorarlbergu. Od lewej: kaplica św. Jakuba w Simmel, kaplica św. Rocha w Nenzinger, kaplica św. Marii Magdaleny w Ammenegg Himmel; źródło: opracowanie J. Cichosz



1. Krumbach
Kapelle Salgenreute
Bernardo Bader
2017

2. Andelsbuch
Bergkapelle Vordere Niedere
Cukrowicz- Nachbaur Architekten
2008

3. Schnepfau
Bergkapelle Wirmboden
Innauer Matt Architekten
2016

Rys. 2. Mapa kraju związkowego Vorarlberg z podziałem administracyjnym – lokalizacja analizowanych kaplic; źródło: opracowanie J. Cichosz

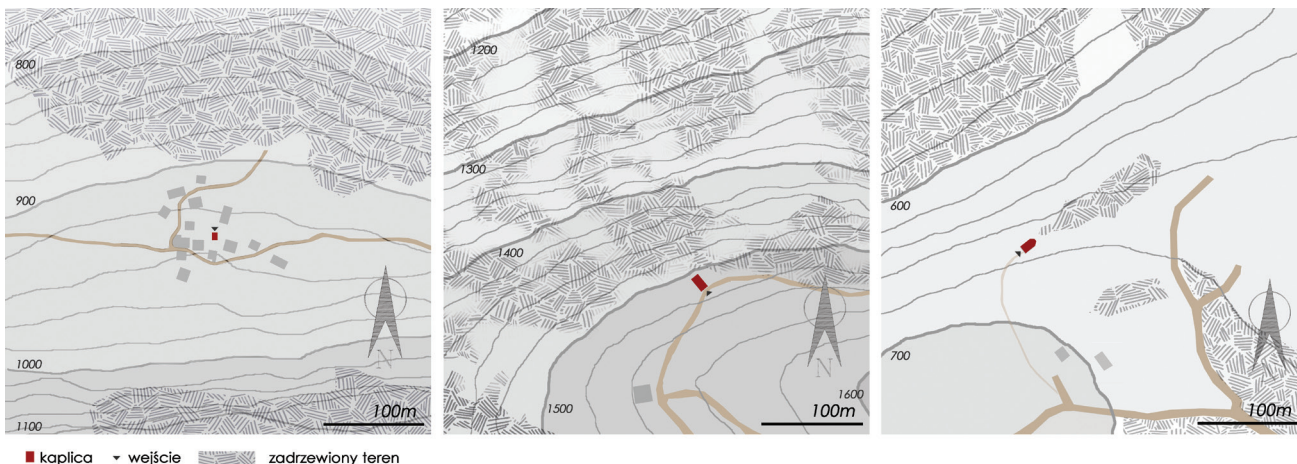
[3] na rzecz inspiracji formami rodzimymi – drewnianymi, wolnostojącymi budynkami służącymi do składowania siana i zapewnienia schronienia zwierzętom. Budynki te, o prostej bryle, zwieńczone dwuspadowym dachem, o pełnych, deskowanych ścianach, osadzone na kamiennym cokole dostosowującym się wysokością do ukształtowania terenu wydają się główną inspiracją dla nowo powstających kaplic. Można postawić tezę, że współczesne obiekty sakralne Vorarlbergu wizualizują dorobek kulturowy regionu i innowacyjne podejście do tradycyjnych form oraz detalu architektonicznego. Obiekty te wydają się szczególnie udanym przykładem wykorzystania archetypów i reinterpretacji rodzimych wzorców na rzecz kształtowania architektury współczesnej, zgodnej z oczekiwaniami odbiorców, ale pozostającej w zgodzie

z krajobrazem kulturowym i pielęgnującej lokalne tradycje. Ich szczegółowa analiza wydaje się ważna zwłaszcza w kontekście postępującej globalizacji i zagrożeń, jakie niesie współczesność dla regionalnych form architektonicznych. Ma bowiem szczególny walor poznawczy i edukacyjny. Pozwala zrozumieć, że poszukiwanie nowoczesnych rozwiązań nie oznacza konieczności przekreślenia tego, co historyczne, regionalne i rodzime. Tym samym wnioski z analiz mogą przyczynić się do wzbogacenia warsztatu projektowego architektów.

Cel i metody pracy

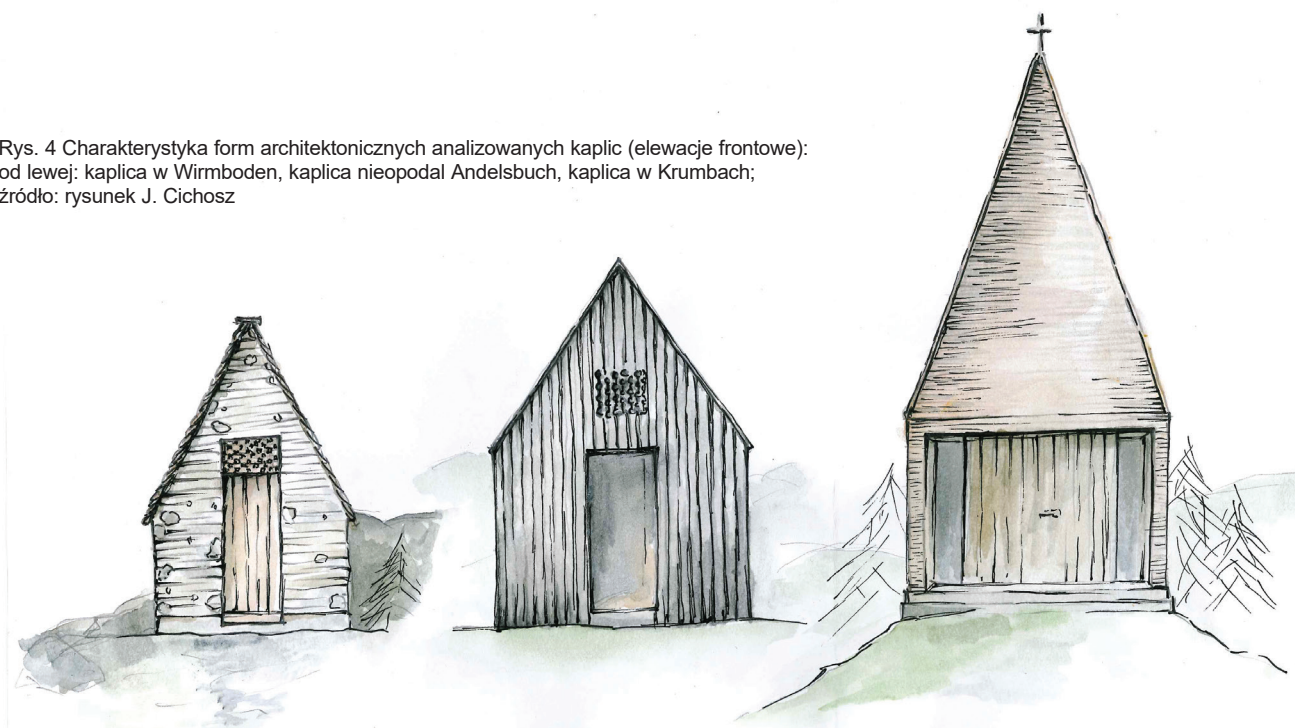
Celem pracy jest próba analizy i oceny sposobu wykorzystania tradycyjnych rozwiązań architektonicznych regionu Vorarlbergu na potrzeby kształtowania współczesnej

architektury sakralnej w krajobrazie otwartym Alp. Analizie poddano lokalizację obiektu w kontekście krajobrazowym oraz kulturowym, a także sposób wykorzystania i przetworzenia lokalnych tradycji architektonicznych na rzecz budowania współczesnej formy *sacrum*. Badania objęły wykorzystane materiały, formę zewnętrzną oraz wewnętrzną, miały charakter monograficzny, jakościowy i były prowadzone w formie opisu szczegółowego [4]. Analizie poddano trzy kaplice górskie położone w paśmie górskim Lasu Bregenckiego (powstałe w latach 2008–2017): kaplicę zespołu Innauer Matt Architekten w wysokogórskiej osadzie pasterskiej Wirmboden, kaplicę zespołu Cukrowicz-Nachbaur Architekten nieopodal Andelsbuch oraz kaplicę Salgenreute projektu Bernardo Badera w Krumbach. Co ważne,



Rys. 3. Schematy lokalizacyjne analizowanych kaplic – obiekt i jego relacja z otoczeniem. Od lewej: kaplica w Wirmboden, kaplica nieopodal Andelsbuch, kaplica w Krumbach; źródło: opracowanie J. Cichosz

Rys. 4 Charakterystyka form architektonicznych analizowanych kaplic (elewacje frontowe): od lewej: kaplica w Wirmboden, kaplica nieopodal Andelsbuch, kaplica w Krumbach; źródło: rysunek J. Cichosz



obiekty te powstały z inicjatywy prywatnej, a w proces ich powstawania zaangażowana była lokalna społeczność. Ma to szczególne znaczenie dla zrozumienia idei zachowania ciągłości kulturowej regionu.

Lokalizacja

Architektura analizowanych kaplic w przemyślany sposób buduje dialog nowej, twórczej tkanki z naturalnym otoczeniem, bogatym w wielowiekowe dziedzictwo i współczesny kontekst. Kształtowanie tej delikatnej relacji rozpoczyna się już na poziomie wyboru lokalizacji oraz decyzji dotyczących zakresu ingerencji w strukturę krajobrazu naturalnego oraz sposobu powiązań z otoczeniem zarówno w wymiarze funkcjonalnym, jak i przestrzenno-kompozycyjnym. Obiekty te, wzorem tradycyjnych kaplic lokowanych w krajobrazie Alp, wpisują się w otoczenie, szukają powiązań poprzez osie widokowe, kolorystykę, zastosowany materiał. Nie próbują dominować, choć jednocześnie stanowią elementy charakterystyczne i pełnią funkcję przestrzennych i znaczeniowych akcentów. Autorzy projektów podążają w tym zakresie za utartymi regułami, podyktowanymi funkcjonalnością (sąsiedztwo szlaków turystycznych) i bezpieczeństwem (kwestie

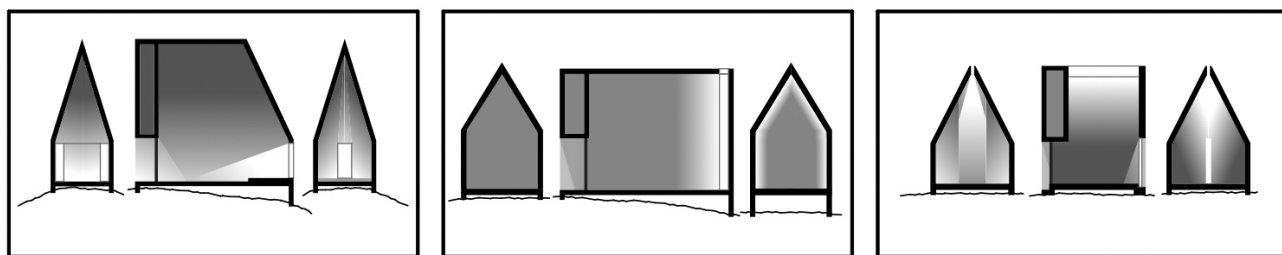
zagrożenia lawinowego) oraz symboliką łączącą *sacrum* obiektu z *sacrum* krajobrazu (spektakularne widoki/panoramy roztaczające się przed wejściem do obiektu). Co ważne, obiekty stanowią także potencjalne miejsce schronienia, przez co praktyczny wymiar przyjętych rozwiązań nabiera szczególnego znaczenia.

Forma i materiał

Analizowane obiekty charakteryzują się niewielką kubaturą i bryłą nawiązującą do tradycyjnych form architektonicznych regionu – prostopadłościanu przekrytego dwuspadowym dachem z prezbiterium, często zakończonym absydą. Analizowane kaplice zostały wzniesione na planie prostokąta (kaplica w Krumbach posiada dodatkowo absydę) i są zwieńczone wysokim dwuspadowym dachem. Stanowią tym samym prostą kontynuację kaplic pasterskich. Zachowana została (względem historycznych form sakralnych obecnych w regionie) skala, proporcja brył oraz kąty nachylenia połaci dachowych. Dostrzec można jednak działania o charakterze redukcjonistycznym, czego przejawem jest zanik wieży dzwoniczej. Co ważne, funkcja zwotywniana wiernych (lub sygnalizowania alarmu) została zachowana,

zniknęła jednak z sylwetki architektonicznej. Dzwon, umieszczany do tej pory w specjalnie do tego przystosowanej części konstrukcji odcinającej się od reszty bryły, został ukryty w strefie wejściowej, przy czym w kaplicach w Wirmboden i Andelsbuch projektanci zaakcentowali miejsce lokalizacji dzwonu poprzez ażurową dekorację w płaszczyźnie elewacji (ma to również znaczenie akustyczne). W kaplicy autorstwa Bernardo Badera lokalizacja dzwonu pozostaje całkiem utajona.

Nawiązania do tradycyjnych form architektonicznych regionu dostrzec można także w wykorzystanym materiale. Bernardo Badera i Cukrowicz-Nachbaur w swoich projektach odwołali się do kombinacji drewnianej konstrukcji oraz kamiennego cokołu, co stanowiło najczęstsze rozwiązanie w regionie. Naturalne drewno (w postaci modrzewiowego gontu jak w kaplicy Salgenreute lub świerkowych desek jak w Andelsbuch) dodatkowo wpisuje obiekty w krajobraz i podkreśla zmienność architektury w czasie, co również można postrzegać w wymiarze symbolicznym. Nieimpregnowane drewno na skutek warunków atmosferycznych ciemnieje lub przybiera srebrzysty odcień, stając się tym samym częścią krajobrazu oraz częścią cyklu przemijania.



Rys. 5. Schematy operowania światłem we wnętrzach analizowanych obiektów. Od lewej: kaplica Salgenreute kaplica nieopodal Andelsbuch, kaplica w Wirmboden; źródło: opracowanie J. Cichosz

Architekci z zespołu Innaer-Matt Architects w projekcie kaplicy w Wirmboden podjęli natomiast próbę wzniesienia obiektu z lokalnego kamienia. Chcieli w ten sposób podkreślić znaczenie budynku i jego rolę w życiu lokalnej społeczności. Działanie takie należy również postrzegać jako reinterpretację lokalnych tradycji architektonicznych, w myśl których z kamienia wznoszono jedynie obiekty szczególnie ważne społecznie i kulturowo (np. kościoły), które poprzez swoją trwałość stawały się zwornikiem międzypokoleniowym i nośnikiem tożsamości. Ulotność drewna, z którego wznoszone były obiekty mieszkalne, w zderzeniu z trwałością kamienia symbolizuje ciągłość, niezmienną, a także boską obecność (*continuum*). W przypadku kaplicy z Wirmboden doszło jednak do ciekawej redefinicji wykorzystania lokalnego materiału, co było bezpośrednim wyrazem problemów natury konstrukcyjnej. Pierwotny plan zakładał bowiem wzniesienie obiektu z lokalnie zebranego kamienia. Ten okazał się jednak zbyt porowaty i paradoksalnie nieodpowiedni pod względem konstrukcyjnym w rejonie zagrożonym lawinowo. Ostatecznie zdecydowano się na wykonanie ścian kaplicy z gruboziarnistego betonu z wtopionymi w niego fragmentami skał zebranych na miejscu [5]. W efekcie otrzymano ściany, których struktura koresponduje bezpośrednio z sąsiadującą ścianą skalną, nosi w sobie symbolikę obiektu murowanego, a jednocześnie spełnia współczesne wymogi bezpieczeństwa i może stanowić schronienie.

Wnętrze i jego modyfikacje

Cechy najlepiej oddające charakter wnętrza analizowanych obiektów to: oszczędność formy, autentyczność materiału, minimalizm w wyposażeniu. Środki wyrazu zostały tu zredukowane do minimum i mają służyć budowaniu przestrzeni sprzyjającej kontemplacji i wyciszeniu, przy czym istotnymi elementami kreowania atmosfery wnętrza są naturalne drewno i świadome operowanie światłem. Wnętrze nie wykazuje związków ze światem zewnętrznym. Brak klasycznych okien w elewacjach bocznych przyczynia się do tworzenia przestrzeni autonomicznych, gdzie za podtrzymanie dialogu z krajobrazem odpowiadają głównie gra światłocienia oraz użyte materiały. Szczególnie wyczuwalne jest to w kaplicach w Wirmboden i nieopodal Andelsbuch, gdzie zastosowano wąskie, szczelinowe otwory wypełnione półtransparentnym materiałem, uniemożliwiającym nawiązanie relacji widokowej z zewnątrz. Obcowanie z *sacrum* zostaje ograniczone do

ascetycznej przestrzeni, wydzielonej gładkimi ścianami pozbawionymi dekoracji i elementów rozczłonowujących ich powierzchnię. Brak zdobień pozwala na podkreślenie struktury materiału użytego do wzniesienia ścian (w kaplicy Wirmboden kamienia wtopionego w beton, w Andelsbuch drewna świerkowego z widocznymi sękami). W obiekcie w Krumbach nawiązanie do krajobrazu przybiera zaś formę fizyczną. Niewielkie przeszklenie w ścianie zamykającej prezbiterium umożliwia obserwowanie wykadrowanego obrazu, na który składa się otaczająca kaplicę zieleń. Wertykalnie akcentowane wnętrze wykończono naturalnym drewnem jodłowym zdaje się kierować wzrok ku przestrzeni prezbiterium wygradzonej płaszczyznami bielonego drewna, rozświetlonymi przez centralnie umieszczone okno. Ten symboliczny element wydaje się oryginalnym i twórczym uzupełnieniem idei prezbiterium, a także nadaje kierunek poszukiwań *sacrum* poprzez kontemplację natury.

Podsumowanie

Analizowane obiekty to reinterpretacje architektury lokalnej i twórczego poszukiwania nowoczesnych form opartych na rodzimych wzorcach. Ponadto stanowią przykład architektury poszukującej, kreującej atmosferę kontemplacji i metafizyki, która wykracza poza kontekst religijny. Zaproponowane przez architektów rozwiązania bazują na lokalnych tradycjach, formach i materiałach, jednak ich zastosowanie podlega redefinicjom podyktowanym wymogami konstrukcji, bezpieczeństwa, funkcji oraz kontekstami kulturowymi. Wyraźnym zjawiskiem jest redukcjonizm, zmierzający do uproszczenia form, a jednocześnie pogłębienia treści. Wydaje się, że poprzez modyfikację rozwiązań architektury wernakularnej architektki zachowują ciągłość kulturową, ale pozwalają odbiorcy na poszukiwanie własnej interpretacji tych obiektów.

Bibliografia

- [1] Ulrich Dangel, MaterialRegionalism: Vorarlberg's Sustainable Timber Construction Tradition, 97th ACSA Annual Meeting Proceedings, The Value of Design, s. 271–272.
- [2] Fiel W., Evolution of the Built Environment in Vorarlberg, <https://www.austria.org/evolution-of-the-built-environment-in-vorarlberg> [dostęp: 17.04.2022].
- [3] Klas H., Kunstgeschichte Vorarlbergs V: Barock, Schulmediencenter des Landes Vorarlberg, https://www.vobs.at/fileadmin/user_upload/smc/Bildreihen/Praesentationen/3500096_Barock_Pr%C3%A4sentation.pdf [dostęp: 23.04.2022].
- [4] Niezabitowska E. D., Metody i techniki badawcze w architekturze, Wydawnictwo Politechniki Śląskiej, Gliwice 2014.
- [5] Breinl C., KapelleSalgenreute. Hg. Bernardo Bader Architekten. Mit Texten von Florian Aicher. Verlag Walther König 2016, <http://kirchbauinstitut.de/architekturflash-dezember-2017-bergkapellen-wirmboden-und-salgenreute/> [dostęp: 24.04.2022].

DOI: 10.5604/01.3001.0015.9874

PRAWIDŁOWY SPOSÓB CYTOWANIA

Cichosz Justyna, Cieślak-Arkuszewska Adriana, 2022, Dialog przeszłości i teraźniejszości w architekturze kaplic górskich Vorarlbergu, „Builder” 10 (303). DOI: 10.5604/01.3001.0015.9874

Streszczenie: Celem pracy jest próba analizy i oceny sposobu wykorzystania tradycyjnych rozwiązań architektonicznych regionu Vorarlbergu na potrzeby kształtowania współczesnej architektury sakralnej w krajobrazie otwartym Alp. Badania dotyczyły kaplic górskich i miały charakter analityczno-poznawczy. Wykazały, że architektura kaplic górskich w badanym regionie charakteryzuje się dbałością o zachowanie cech regionalnych, ale dopuszcza twórcze reinterpretacje wzorców. Taka relacja pozwala na ewolucję form architektonicznych przy zachowaniu trwałości kulturowej. **Słowa kluczowe:** kaplica górська, Vorarlberg, lokalne materiały

Abstract: DIALOGUE OF THE PAST AND PRESENT IN THE ARCHITECTURE OF THE MOUNTAINS CHAPELS IN VORARLBERG.

The aim of the study is an attempt to analyze and evaluate the use of traditional architectural solutions of the Vorarlberg region for the needs of shaping contemporary sacred architecture in the open landscape of the Alps. The research which concerned mountain chapels was of analytical and cognitive nature. It showed that the architecture of mountain chapels in the studied region is characterized by care for the preservation of regional features but allows for creative reinterpretations of patterns. Such a relationship allows the evolution of architectural forms while maintaining cultural durability.

Keywords: mountain chapel, Vorarlberg, local materials