

ŚRÓDMIEŚCIE BIAŁEGOSTOKU W OGÓLNYM PLANIE URBANISTYCZNYM AUTORSTWA I. F. TŁOCZKA I ST. ZIELIŃSKIEGO - 1948 R.

Michał Chodorowski

Wydział Architektury, Politechnika Białostocka, ul. Sosnowskiego 11, 15-893 Białystok
E-mail: michal.chodorowski@gmail.com

DOWNTOWN OF BIALYSTOK IN GENERAL URBAN PLAN BY I.F. TLOCZEK AND ST. ZIELINSKI - 1948

Abstract

Reconstruction of the city of Białystok and maintaining its cultural values were the task of urban planners in 1940's and 1950's. Ignacy Felicjan Tłoczek and Stanisław Zieliński, the authors of 'The General Program of Spatial Development of the Regional Capital City of Białystok', were one of the first planners to have proposed the ideal course of action that should have been taken to develop the city.

The aim of this paper is to present main assumptions of the plan, as well as the document itself which until now was thought to have been lost. The author of the article focuses on the downtown city area, analyzing specific design solutions, as well as on looking for the items that have been completed. This research attempts to identify the elements realized within the intended urban context and the ideas that had their beginning in this plan too. At the same time, the presentation of the plan, as an example of the urban school of professor Tadeusz Tołwiński, is notable due to the high level of the design solutions. Moreover, it is thought that 'The General Program of Spatial Development of the Regional Capital City of Białystok' and the influence of professor Ignacy Felicjan Tłoczek have played a significant role in shaping the face of the city as we know it today.

Streszczenie

Odbudowanie miasta z zachowaniem jego wartości kulturowych było zadaniem planistów w latach 40-tych i 50-tych. Byli to, między innymi, Ignacy Felicjan Tłoczek i Stanisław Zieliński - autorzy Programu ogólnego zagospodarowania przestrzennego miasta wojewódzkiego Białegostoku.

Celem artykułu jest przybliżenie założeń tego planu, jak i samego dokumentu, który jeszcze do niedawna był uważany za zaginiony. Autor tego artykułu skupia się na obszarze śródmieścia miasta, analizując poszczególne rozwiązania projektowe, a także poszukując elementów, które zostały zrealizowane. Badania mają na celu wskazanie elementów zrealizowanych z ich planowanym kontekstem urbanistycznym oraz idei, które w tym planie miały swój początek.

Jednocześnie prezentacja planu, jako przykładu szkoły urbanistycznej prof. Tadeusza Tołwińskiego, jest godna uwagi ze względu na wysoki poziom rozwiązań projektowych.

Program ogólnego zagospodarowania przestrzennego miasta wojewódzkiego Białegostoku, a także osoba prof. Ignacego Felicjana Tłoczka miała duże znaczenie w kształtowaniu przestrzeni miasta.

Keywords: urban planning, the functional city, spatial planning, Białystok

Słowa kluczowe: urbanistyka, miasto funkcjonalne, planowanie przestrzenne, Białystok

WPROWADZENIE

Lata powojenne (1945-1964) były okresem szczególnym w procesie kształtowania śródmieścia Białegostoku. To wtedy zapadały kluczowe decyzje dotyczące odbudowy i rozwoju przestrzennego miasta, podejmowane w nowych uwarunkowaniach politycznych, społecznych i gospodarczych. Nie bez zna-

czenia dla tych decyzji był stan miasta po zakończeniu wojny: zniszczenia substancji budowlanej szacowane na około 40%, a w odniesieniu do zabudowy mieszkalnej śródmieścia na 51%¹. Splot tych okoliczności był przyczyną rozważania różnych koncepcji. „*Brano pod uwagę przebudowę istniejącego organizmu miejskiego, rozbudowę peryferyjną przez wykorzystanie wolnych terenów dookoła obszaru zniszczeń; bądź budowę nowego, zwartego organizmu obok dawnego miasta. Zasadniczą sprawą przy drugiej i trzeciej koncepcji były bardzo wysokie koszty uzbrojenia.*”²

Na temat *Programu ogólnego zagospodarowania przestrzennego miasta wojewódzkiego Białegostoku* pisali już H. Sawczuk-Nowara³, A. Oleksicki⁴ oraz sam I. F. Tłoczek⁵. W 2010 roku został opublikowany artykuł dotyczący planów zagospodarowania przestrzennego w okresie odbudowy miasta - *Białystok w okresie przekształceń przestrzennych - idea urbanistyczna i jej realizacja. Opracowania urbanistyczne planów ogólnych Białegostoku w latach 1938 -1958.*⁶

Poniższy artykuł jest uszczegółowieniem wcześniejszej publikacji, możliwym dzięki odnalezieniu w roku 2010, w zasobach Departamentu Urbanistyki Urzędu Miejskiego w Białymstoku, oryginalnej dokumentacji *Programu ogólnego zagospodarowania przestrzennego miasta wojewódzkiego Białegostoku* autorstwa Ignacego Felicjana Tłoczka i Stanisława Zielińskiego. Dokumentacja zawiera:

- 1) Opis techniczny do uproszczonego planu zagospodarowania m. Białegostoku, Projekt planu zagospodarowania miasta – tekst planu;

a w części projektowej:

- 1) Główne założenia planu generalnego miasta (ryc. 1);
- 2) Układ i klasyfikacja komunikacji drogowej (ryc. 2);
- 3) Plan uproszczony (fragment na ryc. 3);
- 4) Plan syntetyczny (fragment na ryc. 4);
- 5) Plan strefowy, etapy realizacji (fragment na ryc. 5);
- 6) Program terenów i urządzeń użyteczności publicznej (fragment na ryc. 6);
- 7) Zmiany wprowadzone do planu strefowego na skutek opinii Komisji Rzecznawców Urbanistycznych oraz postulatów R.R.P.P. (fragment na ryc. 7).

1. HISTORIA PIERWSZEGO PLANU URBANISTYCZNEGO ZWIĄZANEGO Z OSOBĄ I. F. TŁOCZKA

W roku 1928 wydano rozporządzenie o prawie budowlanym i zabudowaniu osiedli.⁷ Natomiast w 1936 roku nastąpiła nowelizacja dokumentu z 1928 r.⁸, która zakładała między innymi powstanie Komisji Planowania Regionalnego oraz biur planistycznych. W 1937 roku opracowany został przez inż. Stefana Chojnickiego pierwszy nowoczesny plan pomiarowy Białegostoku⁹, a w 1938 na jego podstawie w Biurze Regionalnego Planu Zabudowania Województwa Białostockiego powstały opracowania inwentaryzacyjne.¹⁰ W 1938 roku, doceniając wcześniejszą działalność w Toruniu¹¹, Zwią-

¹ M. Chodorowski, *Obraz Miasta Białegostoku po II wojnie światowej jako punkt wyjściowy do analizy przekształceń przestrzennych w okresie powojennym na podstawie „Inwentaryzacji stanu zagospodarowania miasta Białegostoku – 1948r.”*, „Architecturae et Artibus” nr 1/2012.

² H. Sawczuk, *Białystok – uwarunkowania i kierunki rozwoju przestrzennego miasta po 1945*, „Zeszyty Naukowe Politechniki Białostockiej. Architektura”, z. 18, 1999, s.186.

³ Ibidem, s. 183.

⁴ A. Oleksicki, *Pierwszy powojenny plan Białegostoku autorstwa Ignacego Felicjana Tłoczka a późniejszy rozwój miasta*, „Biuletyn Konserwatorski Województwa Podlaskiego”, z. 8-9, Wyd. Wojewódzki Oddział Służby Ochrony Zabytków w Białymstoku, Północnopodlaskie Towarzystwo Ochrony Ptaków w Białowieży, Białystok 2003, s. 102.

⁵ A. Oleksicki analizę planu oparł na rysunku planu z Archiwum Państwowego w Białymstoku, Okręgowy Urząd Likwidacyjny 107. Plan zagospodarowania miasta dołączony do spisu wyłączonych spod sprzedaży i dzierżawy nieruchomości porzuconych na terenie miasta Białegostoku, niepodpisany, niedatowany.

⁶ I.F. Tłoczek, *Rozwój historyczny układu przestrzennego Białegostoku i jego przyszłe oblicze*, [w:] H. Majecki (red.), *Studia i materiały do dziejów miasta Białegostoku*, t. IV, Białostockie Towarzystwo Naukowe, Białystok 1985, s. 170.

⁷ P. Firsowicz, M. Chodorowski, *Białystok w okresie przekształceń przestrzennych – idea urbanistyczna i jej realizacja. Opracowania urbanistyczne i planów ogólnych Białegostoku w latach 1938 – 1958*, [w:] W. Czarniecki (red.), *Wpływ dorobku II Rzeczypospolitej na urbanistykę i architekturę powojenną*, Wyższa Szkoła Finansów i Zarządzania w Białymstoku, Białystok 2011, s.637.

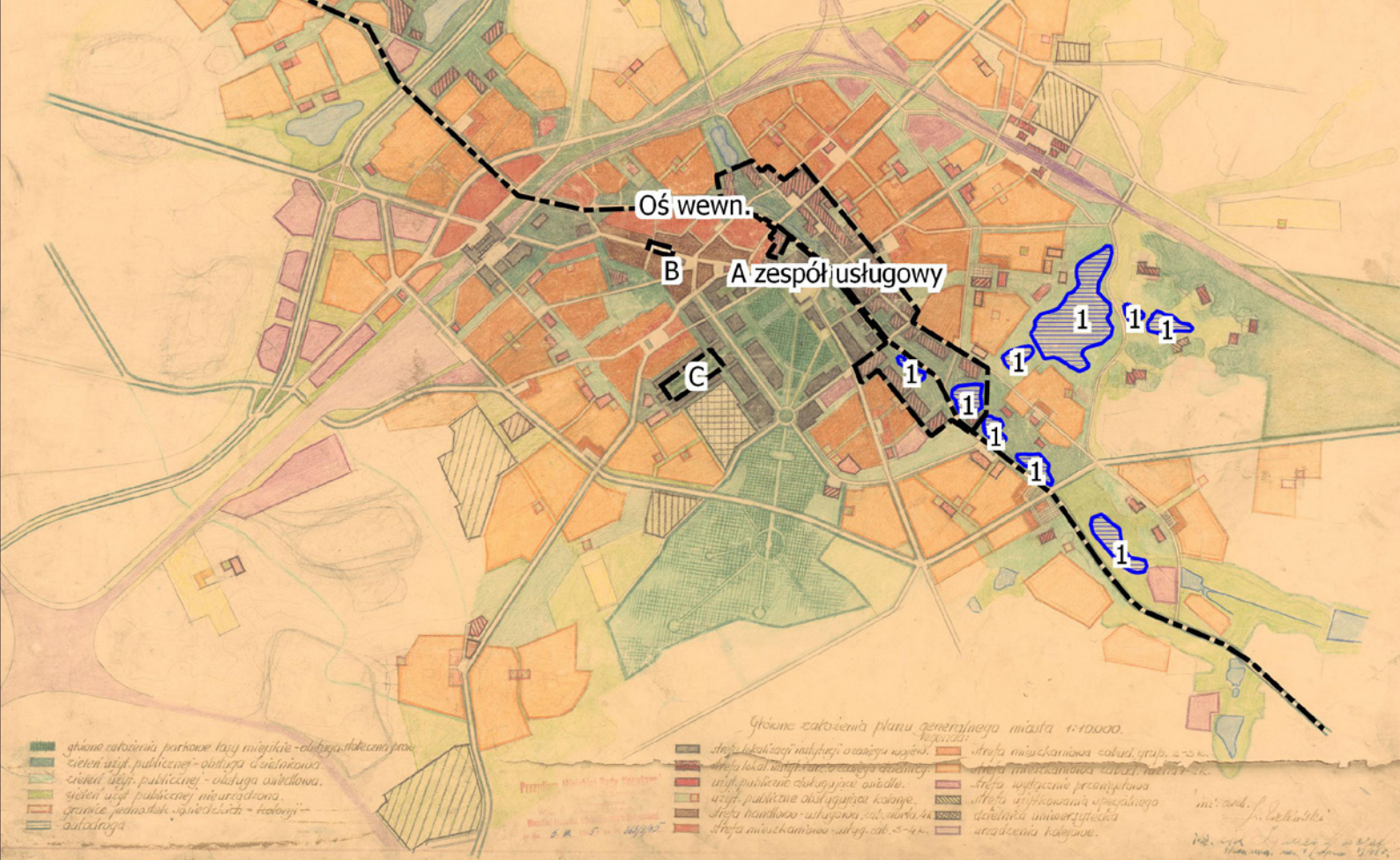
⁸ Rozporządzenie Prezydenta Rzeczypospolitej z dnia 16.02.1928 r. o prawie budowlanym i zabudowaniu osiedli, (Dz.U. 1928 nr 23 poz. 202), źródło: Internetowy System Aktów Prawnych, isap.sejm.gov.pl.

⁹ Ustawa z dnia 14 lipca 1936 r. o zmianie rozporządzenia Prezydenta Rzeczypospolitej z dnia 16 lutego 1928 r. o prawie budowlanym i zabudowaniu osiedli, (Dz. U. 1936 nr 56 poz. 404 i 405), źródło: Internetowy System Aktów Prawnych, isap.sejm.gov.pl.

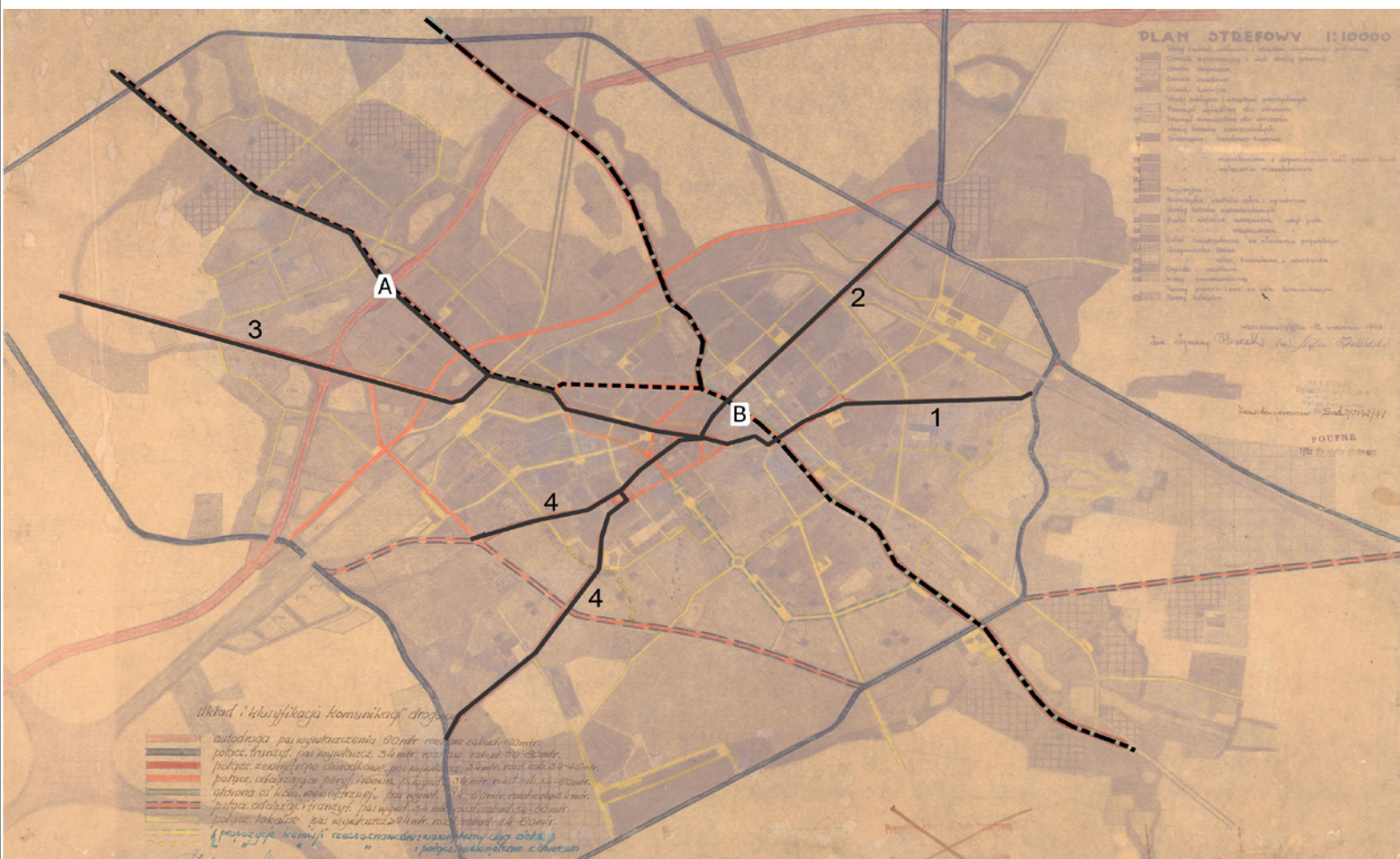
¹⁰ A. Oleksicki, op. cit.

¹¹ W 2010 r. autorowi tej publikacji udało się dotrzeć do części opracowań inwentaryzacyjnych. Są to: *Sieć kanalizacyjna* (14.04.1938); *Rzeźba Terenu, Hydrografia i Meteorologia* (24.04.1938); *Stan zadrzewienia* (10.06.1938); Biuro Regionalnego Planu Zabudowania, skala 1:10 000; w zasobie Departamentu Urbanistyki Urzędu Miejskiego w Białymstoku.

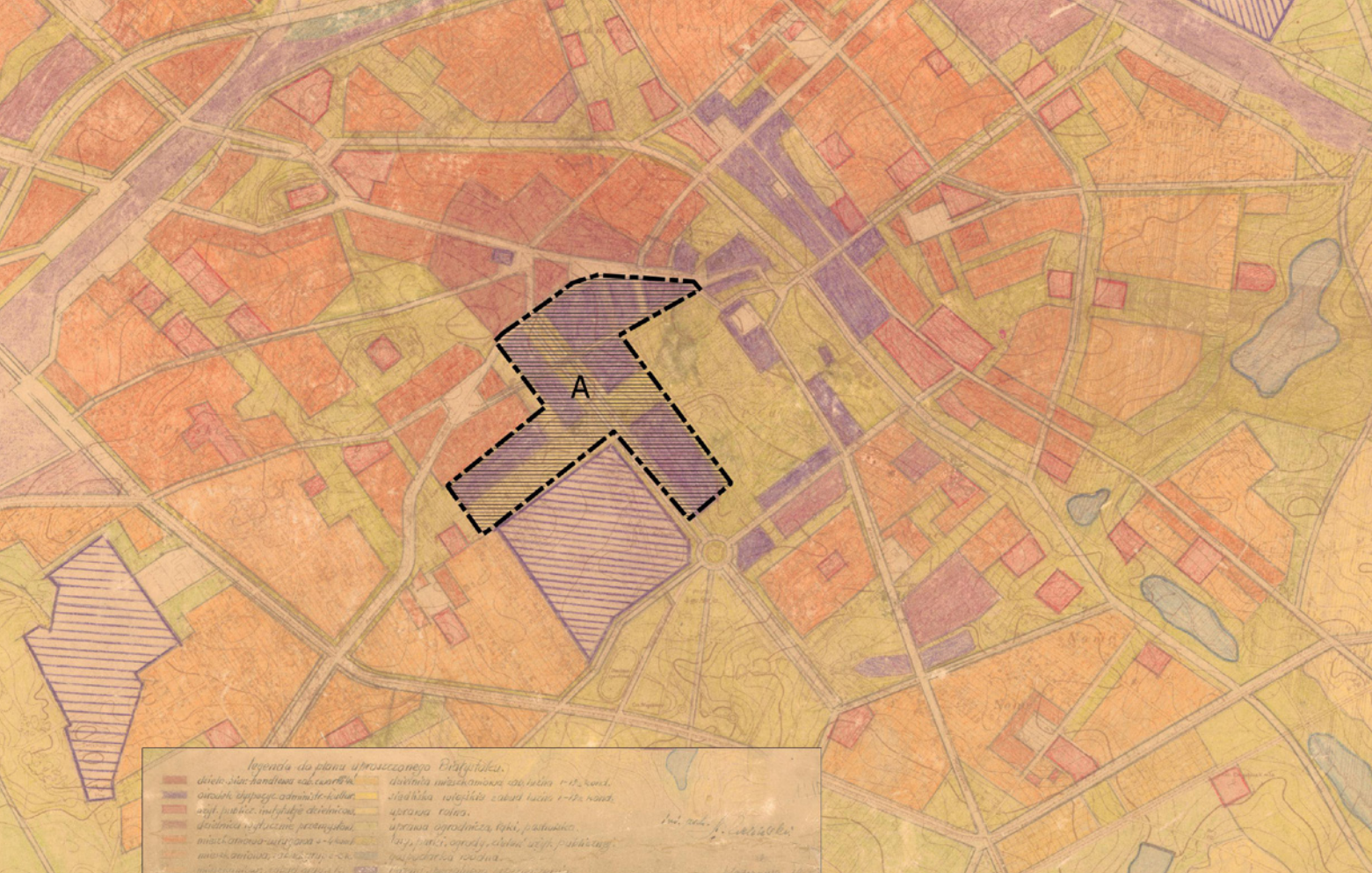
¹² W latach 1931-38 I.F. Tłoczek pracował w Zarządzie Miejskim w Toruniu i był autorem *Planu zabudowania* tego miasta.



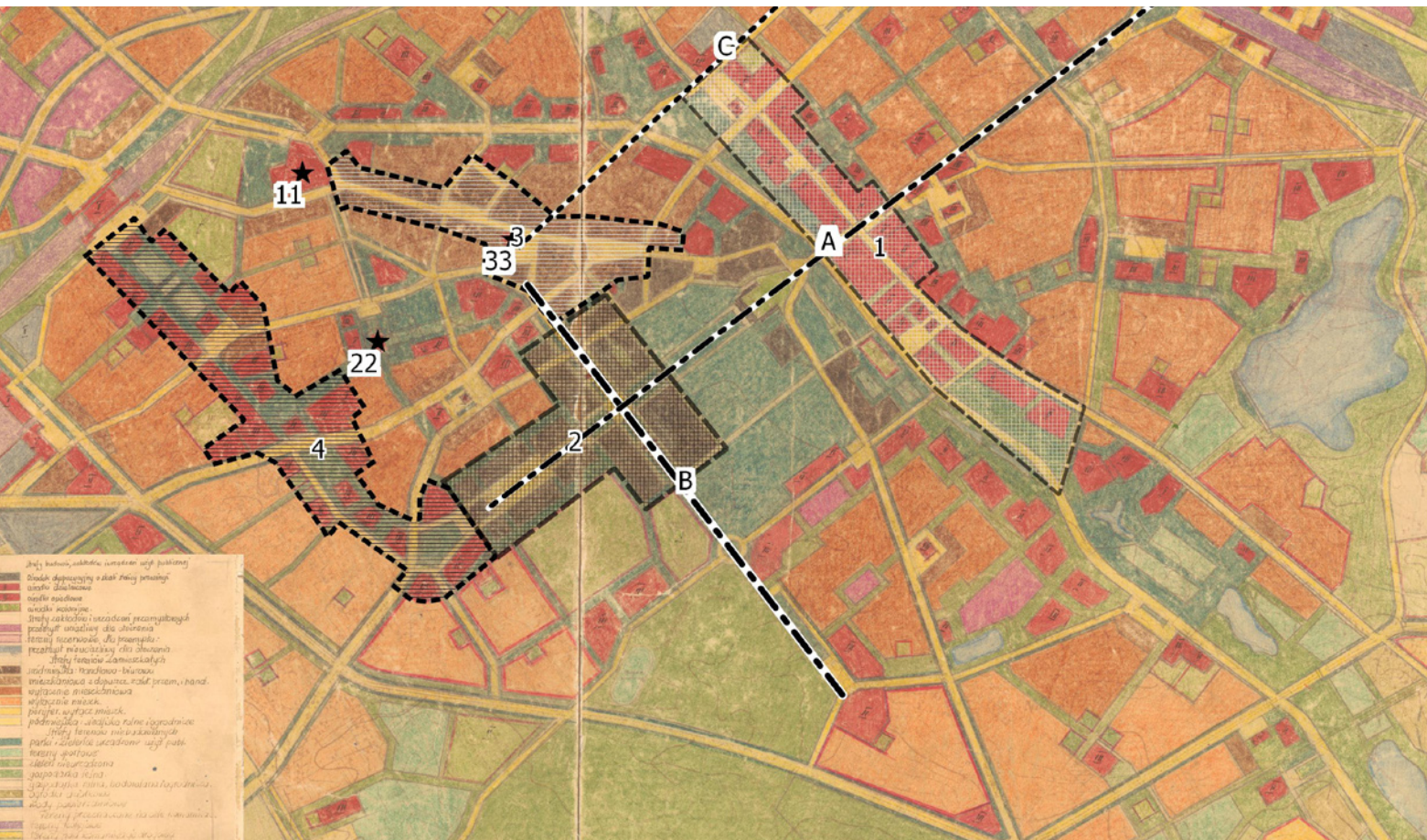
Ryc. 1. I.F. Tłoczek, St. Zieliński, Program ogólnego zagospodarowania przestrzennego miasta wojewódzkiego Białegostoku, 1948 r., główne założenia planu generalnego miasta; elementy analiz oprac. M. Chodorowski: A - zespół usługowy (ul. Warszawskiej i ul. Mickiewicza); B - poszerzenie ulicy Lipowej; C - reprezentacyjny plac w dzielnicy administracyjnej; 1 - tereny zalewowe w dolinie rzeki Białej i Dolistówki; oś wewnętrzna w ostatecznym wariantcie



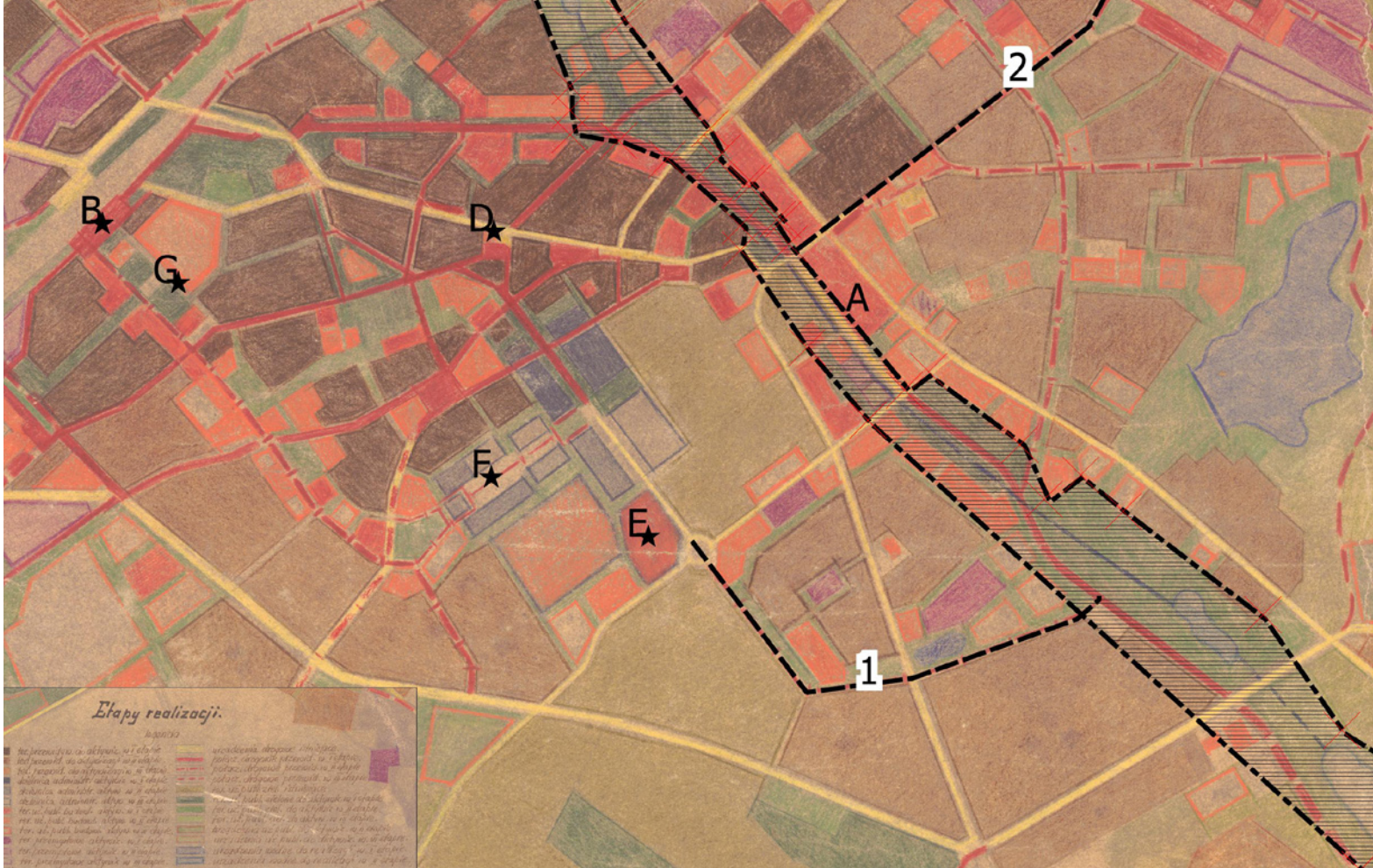
Ryc. 2. I.F. Tłoczek, St. Zieliński, Program ogólnego zagospodarowania przestrzennego miasta wojewódzkiego Białegostoku, 1948 r., układ i klasyfikacja komunikacji drogowej; elementy analiz oprac. M. Chodorowski: A - przebieg głównej osi miasta w kierunku Fast; B - pierwotny przebieg głównej osi uwarunkowany równoległym przebiegiem do rzeki; 1 - arteria dośrodkowa (ul. Słonimska i Piasta); 2 - arteria dośrodkowa (ul. Sienkiewicza); 3 - arteria dośrodkowa (ul. Zwycięstwa, aleja Jana Pawła II); 4 - arteria dośrodkowa (ul. Młynowa z odgałęzieniem ul. Mazowieckiej)



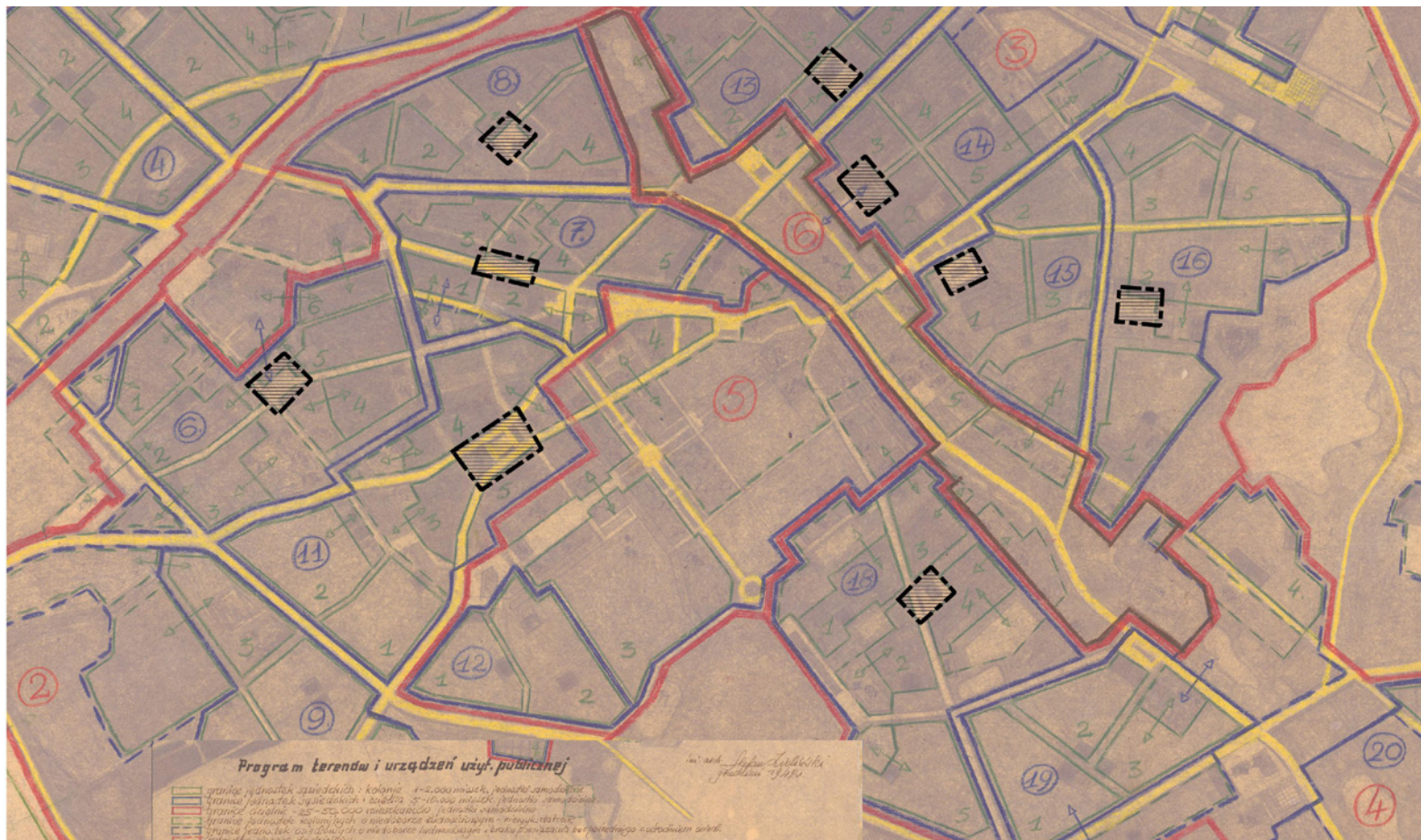
Ryc. 3. I.F. Tloczek, St. Zieliński, Program ogólnego zagospodarowania przestrzennego miasta wojewódzkiego Białegostoku, 1948 r., fragment planu: Plan uproszczony; elementy analiz oprac. M. Chodorowski: A - obszar ośrodka administracyjno - kulturalnego



Ryc. 4. I.F. Tloczek, St. Zieliński, Program ogólnego zagospodarowania przestrzennego miasta wojewódzkiego Białegostoku, 1948 r., fragment planu: Plan syntetyczny; elementy analiz oprac. M. Chodorowski: A - os założenia pałacowego; B - os ul. Piwnej (wzbogacająca układ kompozycyjny); C - przedłużenie ul. Fabrycznej; 1 - ośrodek usługowy wzdłuż głównej osi komunikacyjnej; 2 - zespół zabudowy administracyjnej; 3 - ośrodek handlowo-biurowy; 4 - tereny wystawowe przy dworcu kolejowym; dominanty: 11 - Kościół św. Rocha, 22 - wzgórze Marii Magdaleny, 33 - cerkiew św. Mikołaja



Ryc. 5. I.F. Tłoczek, St. Zieliński, Plan ogólnego zagospodarowania przestrzennego miasta wojewódzkiego Białegostoku, 1948 r., fragment planu: Plan strefowy, Etapny realizacji; elementy analizy oprac. M. Chodorowski: A - dolina rzeki Białej jako oś wewnętrzna miasta; B - Dworzec Centralny; C - skrzyżowanie dwupoziomowe na ul. Sienkiewicza; D - węzeł komunikacyjny przy cerkwi św. Mikołaja; E - teren uczelni wyższej na terenie dawnych koszar; F - plac reprezentacyjny z gmachami administracji; G - tereny wystawowe; 1 - przedłużenie ul. Piwnej do ul. Warszawskiej; 2 - przedłużenie ulicy Stonimskiej (również osi pałacowej) do stacji Białystok Fabryczny



Ryc. 6. I.F. Tłoczek, St. Zieliński, Program ogólnego zagospodarowania przestrzennego miasta wojewódzkiego Białegostoku, 1948 r., fragment planu: Program terenów i urządzeń użyteczności publicznej; elementy analizy oprac. M. Chodorowski: zaznaczenia wskazują lokalne ośrodki usługowe w poszczególnych osiedlach



Ryc. 7. I.F. Tłoczek, St. Zieliński, Program ogólnego zagospodarowania przestrzennego miasta wojewódzkiego Białegostoku, 1948 r., fragment planu: Zmiany wprowadzone do planu strefowego na skutek opinii Komisji Rzecznawców Urbanistycznych oraz postulatów R.R.P.P.; obraz został poddany obróbce graficznej w celu wydobywania treści, oprac. M. Chodorowski.

zek Miast Polskich powierzył sporządzenie planu generalnego Białegostoku I. F. Tłoczkowi, uczniowi prof. T. Tołwińskiego, pod którego kierunkiem wykonał pracę dyplomową (projekt planu zabudowy Będzina). Powierzono mu funkcję kierownika Biura Planowania Zabudowania, gdzie w latach 1938-1939 powstał pierwszy plan urbanistyczny Białegostoku - *Program ogólny zabudowania Białegostoku*. W okresie od 21 czerwca 1938 do 29 lipca 1939 roku opracowano¹²: *Studium komunikacji*, *Studium natężenia ruchu*, *Inwentaryzację stanu dróg*, *Przekroje geologiczne*, *Stan użytkowania terenu*, *Wykaz własności nieruchomości*, *Rozmieszczenie przemysłu*, *Rozmieszczenie szkół powszechnych*, *Szkicowy projekt planu ogólnego*, *Projekt sieci szkół powszechnych*, *Projekt strefy*, *Projektowane profile poprzeczne*

arterii komunikacyjnych, *Opis techniczny stanu zabudowania*,¹³ szczegółowe plany dla osiedla Zdobycz Robotnicza, rejonu Rynku Kościuszki, Osiedla Dojlidy, Projekt rekonstrukcji ratusza. Nie wymienioną częścią opracowania, a obecnie jedyną z etapu projektowego znaną autorowi tej publikacji jest plan: *Strefy budownictwa ogniotrwałego i nieogniotrwałego*.¹⁴

Po zatwierdzeniu drogą uchwały przez Radę Miejską, plan został przyjęty protokolarnie przez komisję rzeczoznawców Związku Miast Polskich w składzie: Stefan Zbrożyna, Jerzy Pieńczykowski, Maryla Buckiewicz i Antoni Choroszuca. Założenia tego planu, obwarowane przez konieczność daleko idącego respektowania istniejącej substancji budowlanej, przewidywały między innymi:

¹² Dokumenty zawarte w protokole zdawczo-odbiorczym z 29.07.1939 r., za: A. Oleksicki, *Pierwszy powojenny plan Białegostoku autorstwa Ignacego Felicjana Tłoczka a późniejszy rozwój miasta...*, op.cit., s. 100.
¹³ * materiały w zasobie Departamentu Urbanistyki Urzędu Miejskiego Białymstoku
¹⁴ Opracowania planistyczne zgodne z Rozporządzeniem Ministra Spraw Wewnętrznych z dnia 13 października 1936 r. o sposobie opracowania planów zabudowania (Dz. U. 1936 nr 85 poz. 593 i 594), źródło: Internetowy System Aktów Prawnych, isap.sejm.gov.pl.
¹⁴ *Strefy budownictwa ogniotrwałego i nieogniotrwałego*, oprac.: Zarząd Miejski w Białymstoku, Biuro Planu Zabudowania; podz. 1:10 000, Białystok dn. 8V1939r., I. Tłoczek, Archiwum Państwowe w Białymstoku.

- a) „skala wielkości Białegostoku jest odpowiednia do jego roli jako stolicy Podlasia, jako centrum przemysłu kooperującego z zakładami rozmieszczonymi w subregionie oraz jako ośrodka konstelacyjnego układu miasteczek: Choroszcz, Supraśl, Wasilków, Michałowo, Gródek, Zabłudów;
- b) tereny niezbędne dla dalszego rozwoju przemysłu zostają zarezerwowane nad Supraślą w rejonie wsi Fasty, w Starosielcach i w mniejszym stopniu w Dojlidach;
- c) układ kierunkowy komunikacji tranzytowej pozostaje ze wschodu na zachód, jako podstawowy oraz z południa na północ z rozwidleniem na Elk i Grodno jako regionalny, oba mające jednocześnie za zadanie odciążenie śródmiejskiego węzła;
- d) centrum administracji, oświaty, kultury i usług pozostaje w śródmieściu niezależnie od ośrodków peryferyjnych;
- e) usunięcie ruder w osiedlu Chanajki i na jego miejscu stworzenie nowej dzielnicy mieszkaniowej;
- f) pozostawienie terenów niekwalifikowanych na cele rozbudowy nadal jako użytki rolne;
- g) respektowanie wartości dendrologicznych klina zieleni Zwierzyńca i powiązanie go z nowo zakładanymi pasami zadrzewień;
- h) wykorzystanie walorów krajobrazowych wzgórz.”¹⁵

2. PROGRAM OGÓLNEGO ZAGOSPODAROWANIA PRZESTRZENNEGO MIASTA WOJEWÓDZKIEGO BIAŁEGOSTOKU

W roku 1947 I.F. Tłoczekowi i St. Zielińskiemu zlecono wykonanie nowego planu perspektywicznego rozwoju przestrzennego Białegostoku. Prace poprzedzono konferencją zorganizowaną przez Ministerstwo Odbudowy i wojewodę białostockiego St. Krupkę.¹⁶ Wskazano na konieczność adaptacji założeń przedwojennego planu do nowych potrzeb wynikających z odbudowy

zniszczeń wojennych i realizacji programu zmian ustrojowych w Rzeczypospolitej Ludowej. Prace trwały między majem a grudniem 1948 roku. Urbaniści bazowali na materiałach między innymi z przedwojennego opracowania, stąd też niektóre rozwiązania należy rozpatrywać w kontekście zagadnień i problematyki miasta przedwojennego.

2.1. Założenia planu

W trakcie konferencji poprzedzającej, 26 listopada 1947 roku, zebrała się powołana naprędce komisja¹⁷, która ustaliła następujące wytyczne:

- a) „przystąpić niezwłocznie do ustalenia programu rozbudowy przemysłu;
- b) Białystok jako stolica Podlasia, winien stać się wkrótce poważnym ośrodkiem nauki, oświaty, kultury i usług gospodarczych;
- c) stworzyć komunalny fundusz ziemi, ustalić politykę racjonalnego obrotu gruntami, wykonać podstawowe urządzenia z zakresu uzbrojenia terenu, skierować rozwój miasta ku Supraślowi i Narwi;
- d) rozważyć możliwość skanalizowania Narwi i urządzenia portu żeglugi śródlądowej o małym tonażu;
- e) zaktualizować Program ogólny zabudowania miasta Białegostoku¹⁸, wykonany w latach 1938 – 1939.”¹⁹

2.2. Opis techniczny

Nowym, dotychczas nie opisywanym, a odnalezionym przez autora artykułu zasobem, jest teczka z opisem technicznym załączonym do projektu składającym się z następujących opracowań:

- „Opis techniczny (19 maja 1948r.);
- a) *Etapy realizacji (1 grudnia 1948r.);*
- b) *Program terenów i urządzeń użyteczności publicznej na tle przewidywanej struktury zawodowej ludności (1 grudnia 1948r.).*²⁰

W maju 1948 roku sformułowano założenia ogólne planu.²¹

¹⁵ I. F. Tłoczek, *Rozwój historyczny układu przestrzennego Białegostoku...*, op.cit., s. 172-173.

¹⁶ A. Oleksicki, *Pierwszy powojenny plan Białegostoku autorstwa Ignacego Felicjana Tłoczka a późniejszy rozwój miasta...*, op.cit., s. 102.

¹⁷ W skład komisji wchodził E. Ciborowski, Cz. Olesza, F. Piaścik, S. Tworkowski, I.F. Tłoczek, J. Zaremba, za I.F. Tłoczka, *Rozwój historyczny układu przestrzennego Białegostoku ...*, op. cit., s. 173.

¹⁸ Oficjalna nazwa pierwszego planu urbanistycznego sporządzonego w latach 1938-1939 przez I.F. Tłoczka, zgodna z Ustawą z dnia 14 lipca 1936 r. o zmianie rozporządzenia Prezydenta Rzeczypospolitej z dnia 16 lutego 1928 r. o prawie budowlanym i zabudowaniu osiedli (Dz. U. 1936 nr 56 poz. 404 i 405).

¹⁹ I.F. Tłoczek, *Rozwój historyczny układu przestrzennego Białegostoku...*, op. cit., s. 170.

²⁰ I.F. Tłoczek, St. Zieliński, *Teczka Opis techniczny do uproszczonego planu zagospodarowania m. Białegostoku*, w zasobie Departamentu Urbanistyki Urzędu Miejskiego w Białymstoku, Warszawa, 19 maja i 1 grudnia 1948 r., w skład której wchodzi trzy wymienione opracowania. Ze względu na różny czas ich powstania i numerację stron są traktowane w tej publikacji jako oddzielne części.

²¹ I.F. Tłoczek, St. Zieliński, *Opis techniczny ...*, op.cit., s. 4.

- Czasowe - realizację planu przewidywano na lata 1949-1979. Wprowadzono etapowanie, które miało pozwolić na elastyczne zmiany w kolejnych etapach, coraz mniej szczegółowe.
- Demograficzne - wielkość miasta wynikała z założeń planu krajowego i miała osiągnąć liczbę 200 tys. mieszkańców (do roku 1979). Przyjęto, że w samym mieście zamieszka 150 tys. mieszkańców, 15 tys. w osadzie portowej nad Supraślą, a 30 tys. w osadach fabrycznych (Starosielce, Choroszcz, Wasilków).
- Gospodarcze - zakładano rozwój przemysłu tkackiego, drzewnego, skórzanego, konfekcyjnego i spożywczego w oparciu o przeróbkę surowców ze Związku Radzieckiego. W dziedzinie handlu zagranicznego upatrywano szans w związku ze zmianami geopolitycznymi i powrotem do dawnej roli eksportera artykułów przemysłowych i importera surowców dzięki sąsiedztwu z ZSRR i położeniu na dogodnych szlakach komunikacyjnych. W części opisu technicznego: *Program terenów i urządzeń użyteczności publicznej na tle przewidywanej struktury zawodowej ludności* zakładano 50 % odsetek ludności zatrudnionej w przemyśle na rok 1979. Natomiast w okresie realizacji planu sześcioletniego zakładano uruchomienie 16 zakładów przemysłowych z 7 tysiącami pracowników.²²
- Przestrzenne - kierunek rozwojowy został skierowany ku Supraśli zdecydowanie wbrew wcześniejszym tendencjom w rozwoju wschodniej części miasta. Zakładano powstanie portu rzeczny, kolektora ścieków i głównej magistrali komunikacyjnej, co miało stanowić podstawę wykorzystania potencjału doliny rzeki. Jednocześnie miał nastąpić rozwój i zespolenie osad fabrycznych Choroszczy i Wasilkowa z miastem. W okolicy Jurowiec, w oparciu o poprowadzoną tam linię kolejową łączącą z Elkiem, planowano port rzeczny z ośrodkiem przemysłu uciążliwego. Ośrodek ten miał stanowić północno-zachodni kraniec obszaru miejskiego. Za podstawę kierunkowego rozwoju miasta przyjęto dolinę rzeki Białej (od Dojlid zaczynając, kończąc na jej ujściu). Południową i zachodnią barierą do rozwoju miasta miały być obszary leśne, lotnisko na Krywlanach i bagniste rejony Dojlid. Przewidywano, że na zachodzie miasto nie

powinno wyjść poza Słobodę (obecne Nowe Miasto), Starosielce- Bażantarnię (Bażantarnia), w kierunku północno-wschodnim poza Wygodę.²³

2.3. Podział strefowy

Obszar miasta (układ dzielnic) został podzielony na następujące strefy funkcjonalne (ryc. 3 i 4):

1. Ośrodek dyspozycyjny administracyjno-kulturalny o skali regionalnej położony na osi barokowej pałacu Branickich i dwóch prostopadłych do nich ulic: Warszawskiej i Piwnej (M. Skłodowskiej-Curie) (ryc. 4, obszar 1 i 2);
2. Ośrodek handlowo-biurowy położony między ulicami Lipową i Sienkiewicza (ryc.4, obszar 3);
3. Ośrodek przemysłowy na Antoniuku i dzielnicowe ośrodki: przy Dworcu Fabrycznym i osiedlu Nowem (ryc. 1);
4. Dzielnice mieszkaniowe – w liczbie trzech, z liczbą ludności po 50 tys. każda; położone na Antoniuku, Bojarach - po prawej stronie rzeki Białej, Piaski – na lewym brzegu Białej. Dolina rzeki Białej i tory kolejowe miały stanowić naturalne bariery między tymi zespołami (ryc. 6);
5. Tereny wypoczynkowe w postaci Lasu Zwierzyńskiego, lasu na Pieczurkach i na Białostoczku, pasma zieleni wzdłuż rzeki Białej – boisk, cmentarzy, łąk, pastwisk i ogrodów (ryc. 1);
6. Obszary rolne przy osiedlach wiejskich Pieczurki, Starosielce, Bażantarnia i Białostoczek (ryc. 1).²⁴

W podsumowaniu dotychczas omawianych zagadnień należy zwrócić uwagę na strefowanie funkcjonalne obszaru miejskiego, zgodne z przyjętymi założeniami i postulatami CIAM. Warto tu wspomnieć, że autor planu studiował i wykonał dyplom pod kierunkiem prof. T. Tołwińskiego. Metodologia pracy, jak i podejście do zagadnień kształtowania struktury funkcjonalno-przestrzennej miasta wynikają z ówczesnie nowoczesnej myśli urbanistycznej – miasta funkcjonalnego.

Miasto zostało podzielone na strefy mieszkania, pracy, wypoczynku i ruchu.

W ramach strefowania miasta (ryc.4) na terenie śródmieścia zlokalizowane były: ośrodek usługowy - wzdłuż głównej osi komunikacyjnej (obecna aleja Piłsudskiego i ul. Branickiego - ryc. 4, obszar 1) oraz ośrodek administracyjny - ciągnący się od historycznego centrum z Rynkiem Kościuszki, a kończący się zespołem zabudowy administracyjnej położonej na przecięciu się

²² I.F. Tłoczek, St. Zieliński, *Opis techniczny do uproszczonego planu zagospodarowania m. Białegostoku. Program terenów i urządzeń użyteczności publicznej na tle przewidywanej struktury zawodowej ludności*, Warszawa, 1 grudnia 1948 r., w zasobie Departamentu Urbanistyki Urzędu Miejskiego w Białymstoku, s. 5.

²³ I.F. Tłoczek, St. Zieliński, *Opis techniczny ...*, op. cit., s. 4.

²⁴ I.F. Tłoczek, St. Zieliński, *Opis techniczny ...*, op. cit., s. 4-5.

osi pałacowej z ul. Piwną (obecną ulicą M. Skłodowskiej-Curie – ryc. 4, obszar 2). Innym interesującym elementem jest teren wystawowy odchodzący od dworca kolejowego i kończący się na przecięciu z osią pałacową (ryc. 4, obszar 4). Układ był oparty na pasach zieleni, które wynikały z warunków naturalnych, jak i uwarunkowań historycznych. Rozwiązanie to włączało kompozycyjnie Pałac Branickich w strukturę miasta – nadając kompozycji osiemnastowiecznej rolę spajającą nowe zespoły reprezentacyjne i centrotwórcze.

Poza usługami na tym obszarze znajdowały się dwie dzielnice mieszkaniowe, podzielone na mniejsze jednostki. Każda dzielnica posiadała lokalny ośrodek usługowy (ryc. 6).

2.4. Układ kompozycyjny

Plan respektuje historyczne znaczenie Pałacu Branickich, o czym świadczy chęć nawiązania i podkreślenia barokowej osi założenia pałacowego. I nie tylko zachowuje, ale postuluje się jej wzbogacenie. Warto na początku przytoczyć słowa samego prof. I.F. Tłoczka: „Należy wrócić do niewykorzystanej szansy nawiązania kompozycji śródmieścia do barokowego założenia osiowego, dającej się jeszcze urzeczywistnić. Postulat ten stwarza bowiem sposobność uwypuklenia indywidualnych cech miasta i wyróżnienia go z bezosobowości, tak rozpowszechnionej w nowo wznoszonych dzielnicach innych miast polskich, uległych uniformizacji.”²⁵ Układ kompozycyjny zakładał:

1. „wzbogacenie barokowej osi pałacu Branickich przez jej wydłużenie w obu kierunkach i jej skrzyżowanie z ulicą Piwną, ten krzyż kompozycyjny stanowiłby podstawę układu ośrodka administracyjno-kulturalnego Białegostoku jako stolicy prowincji (ryc. 4, osie A i B);
2. koncentrację urzędzeń użyteczności publicznej prowincji, województwa i dwóch dzielnic miejskich Piaski i Bojary wzdłuż doliny Białej po obu jej brzegach (ryc. 4);
3. wykorzystanie i wprowadzenie do jednolitej kompozycji całości istniejących planistycznych dominant kościoła św. Rocha, cerkwi przy ulicy Lipowej oraz wzgórza Marii Magdaleny (ryc.4, oznaczenia w legendzie);

4. wykorzystanie doliny Białej i Dolistówki do stworzenia zalewów, z których zalewy Dolistówki miałyby posiadać znaczenie basenów dla sportów wodnych, jak i kąpieliska (ryc.1, ozn.1).”²⁶

2.5. Układ drogowy (ryc.2)

W opracowaniu przedwojennym postulowana była sanacja układu drogowego. Sieć komunikacyjna oparta na XVIII-wiecznej kompozycji barokowej, a także w znacznie większej części powstała w okresie gwałtownego, niekontrolowanego rozwoju miasta w XIX wieku, już w latach trzydziestych oceniana była jako wadliwa i nie spełniająca potrzeb sprawnej obsługi miasta. W pierwszych latach po wojnie w wyniku zwiększającego się użycia samochodów daje się odczuć jej mankamenty: „(...) brak arterii przelotowych wyłączonych z ruchu miejskiego staje się coraz bardziej dotkliwy. Stąd też jako jedno z najpilniejszych zadań inwestycyjnych stolicy północnego Podlasia wysuwa się kwestia budowy arterii szybkiego ruchu na ciągu wschód-zachód, z odgałęzieniem w kierunku północno-wschodnim.”²⁷ Zniszczenia wojenne²⁸ umożliwiły wprowadzenie postulowanych usprawnień komunikacyjnych.

Program ogólny zagospodarowania przestrzennego wprowadzał wiele innowacyjnych rozwiązań, przytoczone poniżej zostaną jedynie te dotyczące obszaru Śródmieścia. Osią wewnętrzną miasta miała być droga przebiegająca od portu na Supraśli szosą Antoniurowską, a dalej wzdłuż doliny Białej do szosy zabłudowskiej. Połączenie miało charakter regionalny. Wykonanie tej drogi, według projektantów, pozwoliłoby usunąć trudności wynikające z braku płynnego połączenia na trasie dworzec - ulica Mickiewicza i dworzec - ulica Warszawska. Tym sposobem rola ulicy Kilińskiego i węzła na osi pałacu Branickich zostałaby sprowadzona do znaczenia wewnętrznego.²⁹

Główną osią komunikacji wewnętrznej w tym planie była w pierwszym etapie prac obecna ulica Branickiego, z przebiegiem w ul. Jurowiecką na terenie byłego placu Inwalidów i obecną Aleję Tysiąclecia (ryc. 2, przebieg w I wersji projektu - B, w ostatecznym rozwiązaniu A).³⁰ Obecna Aleja Piłsudskiego (na odcinku

²⁵ H. Zaniewska (red.), *Ignacy Felicjan Tłoczek, urbanista – profesor – humanista. Wybór pism*, Wydawnictwo Politechniki Poznańskiej, Poznań 2002, s. 52.

²⁶ I.F. Tłoczek, St. Zieliński, *Opis techniczny ...*, op. cit., s. 6.

²⁷ H. Zaniewska (red.), op. cit., s. 58.

²⁸ M. Chodorowski, *Obraz Miasta Białegostoku po II wojnie światowej jako punkt wyjściowy do analizy przekształceń przestrzennych w okresie powojennym na podstawie „Inwentaryzacji stanu zagospodarowania miasta Białegostoku – 1948r.”*, „Architecturae et Artibus”, nr (11)1/2012.

²⁹ I.F. Tłoczek, St. Zieliński, *Opis techniczny ...*, op. cit., s. 5.

³⁰ Na podstawie *Układ i klasyfikacja komunikacji drogowej, Miasto Wojewódzkie Białystok, Program Ogólnego Planu Zagospodarowania Przestrzennego*, skala 1:10 000, inż. arch. Stefan Zieliński, I. Tłoczek, w zasobie Departamentu Urbanistyki Urzędu Miejskiego w Białymstoku.

od Ronda Lussy do skrzyżowania z ul. Sienkiewicza) i ul. Branickiego stanowiłyby główną oś, wzdłuż której rozciągałby się zespół usługowy (ulicy Warszawskiej oraz Mickiewicza – ryc.1, obszar A). Sugerowano pas wyłączeniowy szerokości 34–60 metrów i rozstaw zabudowy 34 metry. Obecny odcinek Alei Piłsudskiego od Placu Dmowskiego do skrzyżowania Sienkiewicza pełniłby rolę połączenia odciążającego zespół biurowo-handlowy zlokalizowany w historycznym centrum (Rynek Kościuszki, ulica Lipowa) (ryc.4). Kolejne plany sugerują, że wraz z postępem prac ten wariant został zmodyfikowany na planszy *Etapy realizacji*³¹ – oś komunikacyjna została zlokalizowana na obecnej Alei Piłsudskiego i ulicy Branickiego. Łączyła ona poprzez ulicę Antoniukowską osiedla Dziesięciny, Wysoki Stoczek na północnym-zachodzie z osiedlem Dojlidy na południowym-wschodzie (ryc.1, przebieg – AB).

Innym zabiegiem kompozycyjnym było połączenie poprzez węzeł komunikacyjny (skrzyżowanie) przy cerkwi św. Mikołaja osiedla reprezentacyjnej (obecna ulica M. Skłodowskiej-Curie) z ulicą Malmeda i przedłużeniem w ulicę Fabryczną (ryc.4, oś C). Układ taki nie tylko łączyłby funkcjonalnie dwie części (dzielnice) miasta, pełniłby też rolę dublera ulicy Sienkiewicza. Pisał o tym już A. Oleksicki, wskazując na przeciążenie ulicy Sienkiewicza. Autorzy planu wskazali jedno, aczkolwiek doskonałe rozwiązanie, później były też inne. Jednocześnie, na co nie zwrócił uwagi A. Oleksicki, nie zakładano inwestycji w północnej części miasta (ryc.1). Obecne problemy wynikają z zaniechania trudnych decyzji, które połączyłyby południową część śródmieścia z północną (obecne są to ulice Sienkiewicza i Pałacowa – Słonimska).

Arterie dośrodkowe stanowiły od kierunku wschodniego: obecna ulica Piasta, Słonimska (ryc. 2, arteria 1); kierunek północny: ulica Sienkiewicza (ryc. 2, arteria 2); kierunek zachodni: ulica Antoniukowska oraz drugie odgałęzienie – ulica Zwycięstwa i obecna aleja Jana Pawła II (ryc. 2, arteria 3); od południowego-zachodu: Młynowa, Kopernika oraz drugie odgałęzienie, wychodzące z Rynku Siennego, – ulica Mazowiecka i Wiejska (ryc. 2, arteria 4). Połączenia odciążające i tranzytowe przebiegały poza obszarem obecnego Śródmieścia. Natomiast w samym Śródmieściu połączeniami odciążającymi centrum były, poza obecną Aleją Piłsudskiego, obecna ulica Malmeda i Linarskie-

go połączona z ulicą Legionową (z ujętym przebiegiem Sienkiewicza do Legionowej). Była to odpowiedź na problemy komunikacyjne przedwojennego miasta.

2.6. Inne elementy Programu

W rozwiązaniach szczegółowych na terenie Śródmieścia warto zwrócić uwagę na już wcześniej zrealizowane i wykorzystane przebiegi ulicy Sienkiewicza do Legionowej, odciążające węzeł Rynku Kościuszki (ryc.2). Przestrzenne podkreślenie placu przed obecną cerkwią katedralną św. Mikołaja, która łączyła prostopadłe osie ulicy Malmeda, Fabrycznej i M. Skłodowskiej-Curie oraz poszerzenie ulicy Lipowej na wysokości kina Pokój – zabieg ten występuje pierwszy raz w tym planie (ryc.1, obszar B). Warte uwagi jest rozwiązanie dzielnicy administracyjnej na osi pałacowej z reprezentacyjnym placem na wysokości Rynku Siennego (ryc.1, obszar C). W rozplanowaniu poszczególnych osiedli opierano się na strukturze szkół i przedszkoli oraz dokładnych wyliczeniach tego, ile osób zamieszkuje poszczególne jednostki. Każde osiedle lub kolonia, wyznaczone w oparciu o sieć szkół, posiadało swoją przestrzeń publiczną o charakterze lokalnym z usługami (ryc.6).

Zieleń miejska jest potraktowana jako element kształtujący kompozycję. Już przedwojenna analiza stanu zieleni wskazuje, że w trakcie planowania kierowano się uwarunkowaniami środowiskowymi. Pas zieleni nie tylko ciągnie się wzdłuż rzeki Białej, ale również tworzy ciągi zarówno w środku poszczególnych osiedli w postaci zieleni urządzonej, jak i tworzy granice pomiędzy poszczególnymi zespołami (ryc.4).

Na rycinie 7 widoczne są zmiany wprowadzone przez R.D.P.P i Komisję Rzecznawców Urbanistycznych.

3. PROGRAM TERENÓW I URZĄDZEŃ UŻYTECZNOŚCI PUBLICZNEJ NA TLE PRZEWIDYWANEJ STRUKTURY ZAWODOWEJ LUDNOŚCI

Oddzielną częścią opracowania jest *Program terenów i urządzeń użyteczności publicznej na tle przewidywanej struktury zawodowej ludności*,³² której integralną część stanowi plan *Program terenów i urządzeń publicznych* (ryc.6).³³

³¹ Plan strefowy, *Etapy realizacji, Miasto Wojewódzkie Białystok, Program Ogólnego Planu Zagospodarowania Przestrzennego*, skala 1:10 000, inż. arch. Stefan Zieliński, 12.1948, w zasobie Departamentu Urbanistyki Urzędu Miejskiego w Białymstoku.

³² I.F. Tłoczek, St. Zieliński, *Opis techniczny do uproszczonego planu zagospodarowania m. Białegostoku, Program terenów i urządzeń użyteczności publicznej na tle przewidywanej struktury zawodowej ludności*, Warszawa 1 grudnia 1948 r., w zasobie Departamentu Urbanistyki Urzędu Miejskiego w Białymstoku.

³³ St. Zieliński, *Program terenów i urządzeń użyteczności publicznej, Miasto Wojewódzkie Białystok 1948*, skala 1:10 000, w zasobie Departamentu Urbanistyki Urzędu Miejskiego w Białymstoku.

Tereny przeznaczone na obiekty użyteczności publicznej wyznaczono na podstawie wytycznych opracowanych przez Biuro Odbudowy Stolicy oraz danych zaczerpniętych z prac Kuncewicza, Dawidowicza i Rachenberga.³⁴ Powyższe dane były podstawą sporządzenia tabel określających wielkości powierzchni poszczególnych jednostek. Autorzy przyznają jednak, że nie wszystkie zagadnienia udało się ująć normatywnie. Dzięki niskiej intensywności zabudowy stosunkowo nieskomplikowane było wyznaczenie granic poszczególnych dzielnic, osiedli i kolonii.³⁵

Częścią opracowania było określenie struktury zawodowej ludności w docelowym układzie (1979 - 150 tys. mieszkańców). Autorzy planu zwracają uwagę na wysoki odsetek ludności zatrudnionej w przemyśle - 50% (tab. 1). Wskazują jednak, że już w okresie przedwojennym, a także w trakcie odbudowy było to 47%. Plan sześciolletni przewidywał uruchomienie 16 zakładów przemysłowych z około 7 tys. pracowników.

Tabela 1.

Struktura zawodowa ludności po III etapie realizacji planu - 1967-1979 r.

Z a w ó d	Liczby bezwzględne	%
Rolnictwo i ogrodnictwo	2960	2
Przemysł	74000	50
Handel i ubezpiec.	23740	16
Służba publiczna	29600	20
Szkolnictwo i oświata	7400	5
Leśnictwo i higiena	4400	3
Inne	5900	4
	148000	100 %

Źródło: Tłoczek I.F., Zieliński St., *Opis techniczny do uproszczonego planu zagospodarowania m. Białegostoku, Program terenów i urządzeń użyteczności publicznej na tle przewidywanej struktury zawodowej ludności*, Warszawa 1 grudnia 1948 r. W zasobie Departamentu Urbanistyki Urzędu Miejskiego w Białymstoku.

4. REALIZACJA I ETAPOWANIE PLANU (RYC.5)

Realizację planu przewidywano na lata 1949-1979. Zaproponowano etapową realizację, przyjmując dla kolejnych etapów coraz mniej szczegółowe ustalenia, po to by umożliwić elastyczne ich dostosowywanie do aktualnych potrzeb. Poniżej przytoczono fragment dotyczący realizacji planu:

„Plan przewiduje realizację założeń etapami w sposób nienaruszający układu ani wartości gospodarczych miasta zarówno w dziedzinie budowy dróg, jak i budownictwa przemysłowego, użyteczności publicznej i domów mieszkalnych, korekty planu dokonane w stanie istniejącym są minimalne, ale ich wykonanie zapewnić może miastu w sposób trwały poprawę wadliwego układu sieci komunikacyjnej dzielnic, struktury działek i sposoby wykorzystania terenu oraz miejskich inwestycji.”³⁶

Plan realizacji obejmował zagadnienia z zakresu polityki terenowej, uzbrojenia terenu w podstawowe inwestycje, sposobów zatrudnienia ludności, polityki mieszkaniowej oraz planu finansowego. Podzielono go na trzy okresy: plan sześciolletni (1949-1955) i dwa okresy dwunastoletnie (1955-1967; 1967-1979). Zakładano hierarchiczność w realizacji potrzeb:

1. „sposób zatrudnienia [miejsce zatrudnienia – przemysł, rzemiosło, handel];
2. podstawowe inwestycje;
3. mieszkanie;
4. higiena i odpoczynek.”³⁷

Autorzy planu zwracają uwagę na istotę nadania miastu właściwego kierunku rozwoju terytorialnego: „Uchybienia w tej dziedzinie wywołują następstwa nieodwracalne w dziejach miasta.” Niewłaściwy kierunek rozwoju miasta może wypaczyć, według autorów, „idee planu przez samorzutny rozwój miasta po najmniejszej linii oporu lub w kierunkach, wyznaczonych przez zjawiska nietrwałe, koniunkturalne.”³⁸

Pierwszy etap (1949-1955) pokrywał się z planem sześciolletnim. Zgodnie z nim główny nacisk był położony na rozwój przemysłu. W planie jednak zwrócono uwagę na ogólne zagadnienie miejsca zatrudnienia mieszkańców:

1. „lokalizacja zakładów przemysłowych, przewidzianych w sześciolletnim planie inwestycyjnym,

³⁴ Autorowi nie udało się dotrzeć do wymienionych norm i opracowań.

³⁵ I.F. Tłoczek, St. Zieliński, *Program terenów i urządzeń użyteczności publicznej...*, op.cit., s. 4.

³⁶ I.F. Tłoczek, St. Zieliński, *Opis techniczny do uproszczonego planu zagospodarowania m. Białegostoku. Projekt Planu zagospodarowania miasta...*, op.cit, s. 5.

³⁷ I.F. Tłoczek, St. Zieliński, *Opis techniczny do uproszczonego planu zagospodarowania m. Białegostoku, Etapy realizacji*, Warszawa 1 grudnia 1948 r., w zasobie Departamentu Urbanistyki Urzędu Miejskiego w Białymstoku, s.1.

³⁸ Ibidem, s. 2.

2. powstanie ośrodka dyspozycyjnego, administracyjno-kulturalnego, spełniającego postulat przekształcenia Białegostoku w stolicę prowincji,
3. odbudowę centrum handlowego,
4. odbudowę rzemiosła.³⁹

Na tym etapie przemysł zlokalizowano w czterech punktach miasta w pobliżu infrastruktury kolejowej: zespół przy stacji Białystok Fabryczny, sąsiedztwo Dworca Głównego, przemysł uciążliwy przy szosie Żółtkowskiej i zespół Bażantarni. Zagadnienia przemysłu będą pominięte w tej publikacji, jedynie istotne jest podkreślenie wyprowadzenia przemysłu z obszaru śródmiejskiego i zgrupowanie go w strefach przemysłowych.⁴⁰

Kolejną istotną kwestią było rozpoczęcie działań, które miały na celu przekształcenie Białegostoku w ośrodek administracyjno-kulturalny. W momencie powstawania planu wskazywano rejon Rynku Kościuszki i ulicy Legionowej jako załączek takiej funkcji (ryc.3, obszar A). „W etapie I-szym przewiduje się dalszą realizację tego założenia, a mianowicie przedłużenie ul. Piwnej do ulicy Lipowej przy cerkwi. Obszar zawarty między rynkami Siennym, Rybnym i Kościuszki stanie się zatem ośrodkiem władz i urzędów II instancji. Równoległe z budową nowego centrum administracyjno-kulturalnego powstawać będzie w rejonie ulicy Lipowej nowe centrum handlowe, w sąsiedztwie którego powstać powinny zakłady rękodzielnicze” (ryc.4, obszar 3).

W tym okresie planowano przeprowadzenie podstawowych inwestycji, takich, jak:

1. „przekształcenie doliny rzeki Białej na oś wewnętrzznego życia miasta (ryc. 5, A);
2. budowę dworca Białystok Centralny (ryc. 5, B);
3. przebudowę skrzyżowania jednopoziomowego ulicy Sienkiewicza z torami kolejowymi na dwupoziomowe (ryc. 5, C);
4. uzbrojenie terenów dla nowo powstającego centrum na Starosielcach-Bażantarni;
5. przebudowę połączenia centrum miasta ze stacją ładunkową,;
6. dokonanie połączenia placu wyzwolenia z węzłem komunikacyjnym na ul. Lipowej przy cerkwi (ryc. 5, D).⁴¹

Prof. I. F. Tłoczek napisał w swoim artykule z roku 1985: „Cechą charakterystyczną linii rozwojowej miasta jest utrzymywana po dziś dzień, uzupełniana i wzbogacona idea planistyczna, narodzona w latach 1938-1939.”⁴²

Szczególnym jej elementem była *Dolina rzeki Białej*”, która jak pisał profesor, „nie jest zagadnieniem samym dla siebie, łączy ona mianowicie w sobie kwestie komunikacyjne, sanitarne, higieniczne, krajobrazowe i gospodarcze.”⁴³ Jednocześnie postulowana była budowa równoległej do rzeki głównej osi komunikacji miasta, przechodzącej przez centrum. Argumentowano to w ten sposób: „Sprawa ta, doniosłej wagi dla miasta, jest nie tylko jedynym sposobem poprawy skomplikowanych warunków komunikacyjnych i sanitarnych miasta, ale otwiera nowe możliwości przestrzennego rozwoju miasta w samym jego środku. Arteria ta pozwoli na lokalizację wzdłuż niej potrzebnych do życia dzielnic zakładów użyteczności publicznej w sposób wzorowy.”⁴⁴ Warto zwrócić uwagę na otoczenie tej arterii obsadzonej zielenią, z cofniętymi zespołami zabudowy usługowej. Jedynie odcinek ulicy Branickiego (od ronda Lussy do ulicy Świętojańskiej) przylegał do niej bezpośrednio. Jest to istotny element, który w planach w duchu socrealistycznym został zarzucony, a zrealizowana zabudowa mieszkaniowa obudowuje (pierwotnie w stylu socrealistycznym, ostatecznie modernistycznym) główną arterię. Pierwotna idea arterii przelotowej wschód-zachód została zniekształcona, ze wszystkimi niekorzystnymi konsekwencjami.

Inną podstawową inwestycją, która determinowała rozwiązania planu stanowiła budowa nowego Dworca Białystok Centralny (ryc. 5, B), a właściwie przeniesienie go na południową stronę torów i zwrócenie go w kierunku miasta. Kolejną inwestycją było przebudowanie ulicy Sienkiewicza w miejscu krzyżowania się jej z torami i utworzenie skrzyżowania dwupoziomowego. Zwrócił na to uwagę A. Oleksicki w swoim artykule, przywołując datę realizacji tej idei w roku 1968/1969.⁴⁵

Nie zrealizowaną inwestycją było dokonanie połączenia Placu Wyzwolenia z węzłem komunikacyjnym na ul. Lipowej przy cerkwi (ryc.4, symbol 33).

W zakresie zagadnień mieszkaniowych I etap przewidywał wykorzystanie pustych i zniszczonych terenów wzdłuż północnego odcinka arterii (alei Piłsudskiego). Założenia wzrostu demograficznego na poziomie 20 tysięcy mieszkańców okazały się niedoszacowane.

Zasadą pierwszego etapu była przede wszystkim koncentracja terytorialna miasta poprzez utworzenie strefy usługowej i mieszkaniowej, które nie kolidowały ze sobą, oraz powstanie dwóch nowych ośrodków przemysłowych.

³⁹ Ibidem, s. 3.

⁴⁰ Ibidem s. 3-4.

⁴¹ I.F. Tłoczek, St. Zieliński, *Opis techniczny do uproszczonego planu zagospodarowania m. Białegostoku, Etapy realizacji...*, op.cit., s. 5.

⁴² H. Zaniewska (red.), op.cit. s. 51.

⁴³ I.F. Tłoczek, St. Zieliński, *Opis techniczny do uproszczonego planu zagospodarowania m. Białegostoku, Etapy realizacji...*, op.cit., s. 4.

⁴⁴ Ibidem, s. 5.

⁴⁵ A. Oleksicki, *Pierwszy powojenny plan Białegostoku...*, op.cit., s. 102.

Drugi etap (1955-1967), jak wskazywali autorzy, był obarczony mniejszą dokładnością przewidywania inwestycji, które należałoby zrealizować. Nawiązywać miał do etapu I, a inwestycje miały przesunąć się odśrodkowo wokół etapu I. Zakładano rozwój wcześniej wskazanych ośrodków przemysłowych (Bażantarnia, Marczuk i Antoniuk).

W etapie tym zakładano dalszy rozwój ośrodka dyspozycyjnego o skali regionalnej poprzez takie inwestycje, jak:

- a) „powstanie wyższej uczelni na terenie pokoszarowym przy ulicy Wołodyjowskiego (rys. 5, E);
- b) budowa gmachów dla urzędów i instytucji II-iej instancji w rejonie między Rybnym Rynkiem a ulicą Mazowiecką na zachodnim przedłużeniu osi kompozycyjnej pałacowego założenia, jako kontynuacja I-go etapu (rys. 5, F);
- c) budowa pola zgromadzeń ludowych na Zwierzyniecu,
- d) budowa terenów wystawowych przy stacji kolejowej Dworzec Centralny (rys. 5, G).⁴⁶

W ramach przygotowań do powyższych inwestycji zakładano wykonanie inwestycji podstawowych: „przedłużenie południowej ulicy Piwnej ku ulicy Warszawskiej (ryc. 5, droga 1); połączenie centrum miasta wzdłuż wschodniego odcinka osi pałacowej do ulicy Żwirki i Wigury do stacji Białystok Fabryczny i dalej na północny-wschód ku Szosie do Wasilkowa” (ryc. 5, droga 2).⁴⁷

Autorzy Programu przewidywali na tym etapie wzrost liczby mieszkańców o 30 tysięcy, co miało spowodować oczywiście wzrost liczby mieszkań. Zakładali też pierwsze trudności z terenami inwestycyjnymi pod zabudowę mieszkaniową. Po zajęciu terenów nieurządzonych na terenie miasta wskazywali na:

- a) „potrzebę komasacji rozdrobnionych gruntów rolnych (szczególnie na Skorupach),
- b) potrzebę zmiany systemu budownictwa jednorodzinnych domów na budownictwo społeczne.
- c) kryzys mieszkaniowy w Białymstoku [który] da się odczuć szczególnie dotkliwie w II-gim etapie, gdy już zostaną wyczerpane rezerwy na terenach zniszczeń wojennych.⁴⁸

Terenami inwestycyjnymi pod zabudowę mieszkaniową po wykonaniu inwestycji podstawowych były obszary wokół śródmieścia (ówczesnego): Piaski, Bojary, Skorupy, Nowe i Marczuk (ryc.5). Według autorów, osiedla nowo projektowane należało lokalizować jak

najkorzystniej w stosunku do miejsc pracy. Jednocześnie powinny powstawać urządzenia i budynki użyteczności publicznej o skali potrzeb dzielnicy, osiedla, kolonii.

W tym etapie zakładano powstanie ośrodków dzielnicowych dla dwóch zrealizowanych dzielnic: Piaski i Bojary, a także terenów rekreacyjnych i zieleni urządzonej.

Trzeci etap (1967-1979) miał wykształcić *miejski organizm* zlokalizowany między torami a szosą Południową (ul. Zwierzyniecką) i Wschodnią (ulica o innym przebiegu, ale spełniająca rolę dzisiejszej ulicy Piastowskiej). Kolejnym planowanym krokiem było zrealizowanie dwóch dzielnic (z liczbą mieszkańców - 33 tysiące) umieszczonych skrajnie na wewnętrznej osi miasta: Antoniuk i Dojlidy.

WNIOSKI

Program ogólnego zagospodarowania przestrzennego miasta wojewódzkiego Białegostoku w etapie II i III zakładał zainwestowanie w tereny zdefiniowanego przez autora publikacji obszaru śródmieścia (ryc.5). Słusznie przewidywał początek problemów z inwestycjami pod zabudowę mieszkaniową, które rzeczywiście od 1955 roku nastąpiły.

Omawianie poszczególnych rozwiązań tych dwóch etapów w tej fazie badań wydaje się nieuzasadnione. Natomiast warto zwrócić uwagę, analizując *Etapy realizacji* (ryc.5) na założenie rozwinięte wokół osi pałacowej jako przykład sztuki projektowania urbanistycznego. Centrum miasta - czytelnie usytuowane w miejscu dzisiejszego ronda Lussy, podkreślone osią, której równo dwa ramiona dochodzą skrajnie do placu przed Dworcem Fabrycznym oraz kończą się zamknięciem dominantą na wysokości ulicy Żelaznej. Przecina to założenie dzisiejszą ulicę M. Skłodowskiej-Curie.

Wokół skrzyżowania tych dwóch osi miał powstać ośrodek administracyjny szczebla wojewódzkiego.

PODSUMOWANIE

Plan nie doczekał się zatwierdzenia. Autor artykułu nie dotarł do informacji, jaki był tego powód. Prawdopodobnie plan został odrzucony wraz z wprowadzeniem stalinizmu w Polsce w 1949 roku. W latach 1949-50 jest już realizowany kolejny plan - przygotowany przez K. Jeziorańskiego i K. Widawskiego.⁴⁹

⁴⁶ I.F. Tłoczek, St. Zieliński, *Opis techniczny do uproszczonego planu zagospodarowania m. Białegostoku, Etapy realizacji...*, op.cit., s. 7.

⁴⁷ I.F. Tłoczek, St. Zieliński, *Opis techniczny do uproszczonego planu zagospodarowania m. Białegostoku, Etapy realizacji...*, op.cit., s. 7.

⁴⁸ I.F. Tłoczek, St. Zieliński, *Opis techniczny do uproszczonego planu zagospodarowania m. Białegostoku, Etapy realizacji...*, op.cit., s. 7.

Mimo faktu, że *Program* nie został zatwierdzony, można orzec, że miał on znaczenie fundamentalne dla rozwoju urbanistycznego Białegostoku. Idea *Programu* została przeniesiona do kolejnego planu, z roku 1958 i dopiero wzrost liczby ludności w latach pięćdziesiątych i sześćdziesiątych spowodował potrzebę kolejnego przemodelowania miasta.

Zakładane inwestycje na terenie śródmieścia miasta i założenia na lata pięćdziesiąte były już realizowane przez zespół białostockich planistów z Wojewódzkiej Pracowni Urbanistycznej pod kierownictwem H. Majchera. Oczywiście w międzyczasie następowały korekty, zmiany wynikające z doktryny socrealizmu, a także pojedynczych decyzji politycznych. Są to jednak naturalne mechanizmy w projektowaniu planistycznym, które nie zatarty pierwszego zamysłu.

Autor artykułu w następnym etapie badań planuje skupić się na opisie poszczególnych zespołów śródmieścia.

LITERATURA

1. **Chodorowski M. (2012)**, *Obraz Miasta Białegostoku po II wojnie światowej jako punkt wyjściowy do analizy przekształceń przestrzennych w okresie powojennym na podstawie „Inwentaryzacji stanu zagospodarowania miasta Białegostoku – 1948r.”*, „Architecturae et Artibus” nr (11)1/2012, Oficyna Wydawnicza Politechniki Białostockiej, Białystok.
2. **Dolistowska M., Szczygieł-Rogowska J., Tomalska J. (2008)**; *Białystok nie tylko kulturalny. Okres powojenny. Lata 1944-46*, Instytut Wydawniczy Kreator, wyd.I, Białystok.
3. **Firsowicz P., Chodorowski M. (2011)**, *Białystok w okresie przekształceń przestrzennych – idea urbanistyczna i jej realizacja. Opracowania urbanistyczne i planów ogólnych Białegostoku w latach 1938 – 1958*, [w:] Czarniecki W. (red.), *Wpływ dorobku II Rzeczypospolitej na urbanistykę i architekturę powojenną*, Wyższa Szkoła Finansów i Zarządzania w Białymstoku, Białystok.
4. **Oleksicki A. (2003)**, *Pierwszy powojenny plan Białegostoku autorstwa Ignacego Felicjana Tłoczka a późniejszy rozwój miasta*, „Biuletyn Konserwatorski Województwa Podlaskiego”, z. 8-9, Wojewódzki Oddział Służby Ochrony Zabytków w Białymstoku, Północnopodlaskie Towarzystwo Ochrony Ptaków w Białowieży, Białystok.
5. **Sawczuk H. (1999)**, *Białystok – uwarunkowania i kierunki rozwoju przestrzennego miasta po 1945*, „Zeszyty Naukowe Politechniki Białostockiej. Architektura” z.18.
6. **Tłoczek I. F. (1985)**, *Rozwój historyczny układu przestrzennego Białegostoku i jego przyszłe oblicze*,

[w:] Majecki H. (red.), *Studia i materiały do dziejów miasta Białegostoku*, t. IV, Białostockie Towarzystwo Naukowe, Białystok.

7. **Zaniewska H. (red.) (2002)**, *Ignacy Felicjan Tłoczek, urbanista – profesor - humanista, wybór pism*, Wyd. Politechniki Poznańskiej, Poznań.

INNE ŹRÓDŁA

1. Tłoczek I.F., Zieliński St., *Opis techniczny do uproszczonego planu zagospodarowania m. Białegostoku. Projekt Planu zagospodarowania miasta*, Warszawa 19 maja 1948 r., w zasobie Departamentu Urbanistyki Urzędu Miejskiego w Białymstoku.
2. Plan uproszczony. Miasto Wojewódzkie Białystok, Program Ogólnego Planu Zagospodarowania Przestrzennego, skala 1:10 000, inż. arch. Stefan Zieliński, w zasobie Departamentu Urbanistyki Urzędu Miejskiego w Białymstoku.
3. Plan syntetyczny. Miasto Wojewódzkie Białystok, Program Ogólnego Planu Zagospodarowania Przestrzennego, skala 1:10 000, inż. arch. Stefan Zieliński, Ignacy Tłoczek, w zasobie Departamentu Urbanistyki Urzędu Miejskiego w Białymstoku.
4. Główne założenia planu generalnego miasta. Miasto Wojewódzkie Białystok, Program Ogólnego Planu Zagospodarowania Przestrzennego, skala 1:10 000, inż. arch. Stefan Zieliński, Ignacy Tłoczek, Warszawa 1948, w zasobie Departamentu Urbanistyki Urzędu Miejskiego w Białymstoku.
5. Plan strefowy. Etapy realizacji, Miasto Wojewódzkie Białystok, Program Ogólnego Planu Zagospodarowania Przestrzennego, skala 1:10 000, inż. arch. Stefan Zieliński, 12.1948, w zasobie Departamentu Urbanistyki Urzędu Miejskiego w Białymstoku.
6. Układ i klasyfikacja komunikacji drogowej. Miasto Wojewódzkie Białystok, Program Ogólnego Planu Zagospodarowania Przestrzennego, skala 1:10 000, inż. arch. Stefan Zieliński, I. Tłoczek, w zasobie Departamentu Urbanistyki Urzędu Miejskiego w Białymstoku.
7. Zmiany wprowadzone do planu strefowego na skutek opinii Komisji Rzecznawców Urbanistycznych oraz postulatów R.R.P.P. Miasto Wojewódzkie Białystok, Program Ogólnego Planu Zagospodarowania Przestrzennego, skala 1:10 000, inż. arch. Stefan Zieliński, w zasobie Departamentu Urbanistyki Urzędu Miejskiego w Białymstoku.
8. Program terenów i urządzeń użyteczności publicznej. Miasto Wojewódzkie Białystok, Program Ogólnego Planu Zagospodarowania Przestrzennego, skala 1:10 000, inż. arch. Stefan Zieliński, 12.1948, w zasobie Departamentu Urbanistyki Urzędu Miejskiego w Białymstoku.

Artykuł powstał w ramach realizacji badań statutowych WA PB

⁴⁹ M. Dolistowska, J. Szczygieł-Rogowska, J. Tomalska, *Białystok nie tylko kulturalny. Okres powojenny. Lata 1944-46*, Instytut Wydawniczy Kreator, wyd.I, Białystok 2008.