

Ceramika kultury Nasca

MGR MAREK ŁASISZ
UNIwersYTET WARSZAWSKI

Kultura Nasca rozwijała się w rejonie południowej części wybrzeża peruwiańskiego w latach około 1-700 n.e. Ten pustyнный obszar ograniczony jest ze strony wschodniej przez przedgórze Andów, z zachodniej zaś – przez Ocean Spokojny. Rzeki przepływające przez ten rejon oraz podziemne zasoby wodne umożliwiały rozwój rolnictwa irygacyjnego. Lud Nasca uprawiał również myślistwo i rybołówstwo. Poprzedniczką kultury Nasca na tym obszarze była kultura Paracas, słynąca ze wspaniałych tkanin [7]. Kultura Nasca z kolei znana jest przede wszystkim z pięknej kolorowej ceramiki oraz olbrzymich rysunków naziemnych, czyli geoglifów.



Fot. 1. Stanowisko Cahuachi (Peru). Na tabliczce – zakaz schodzenia ze ścieżki i zbierania rozrzuconych fragmentów ceramiki

SŁOWA KLUCZOWE

Indianie, ceramika, Nasca, angoba, naczynia, prekolumbijska Ameryka Południowa, Peru, barwniki mineralne, butla z dwoma dzióbkami i mostkiem

KEYWORDS

Indians, ceramics, Nasca, slip, vessels, pre-Columbian South America, Peru, mineral pigments, double spout and bridge bottle

pielgrzymek. Niektórzy badacze przypuszczają, że stanowisko to mogło się rozciągać nawet na powierzchni >20 km² [7, 8]. Na obszarze tym znajdowało się ponad 40 świątyń budowanych z cegły mułowej adobe oraz obszerne place, na których gromadzili się ludzie podczas obrzędów. W Cahuachi odkryto także liczne dary ofiarne, w tym: potłuczone ceramiczne fletnie Pana, tkaniny, naczynia, pióra ptaków oraz ofiary ze zwierząt, takich jak lamy i świnki morskie [8, 9, 12].

Geoglify

Wspomniane wcześniej rysunki naziemne dzielą się na dwie główne grupy: geometryczne (np. trójkąty, trapezy, linie) oraz tzw. biomorficzne (np. pająk, mała, ptak, orka, człowiek). Powstały na pustyni w wyniku usunięcia ciemniejszych kamieni z jaśniejszego podłoża – w ten prosty sposób można było tworzyć linie wielokilometrowej długości oraz bardziej skomplikowane przedstawienia [3, 4, 7].

Marek Łasisz



Archeolog, kulturoznawca, doktorant na Uniwersytecie Warszawskim, specjalizujący się w kulturach starożytnych Ameryki, uczestniczył w badaniach wykopaliskowych w Polsce oraz w Peru. m.lasisz@op.pl

STRESZCZENIE

W artykule autor opisuje ceramikę kultury Nasca, która rozwijała się w rejonie południowej części wybrzeża peruwiańskiego w okresie około 1-700 n.e. Ceramicy z tego dawnego indiańskiego społeczeństwa za pomocą prostych technik stworzyli niezwykle barwne i kunsztownie wykonane naczynia. Wyroby te zostały ozdobione za pomocą zastosowania różnokolorowych angob. W działalności tej garncarze z kultury Nasca osiągnęli mistrzostwo, któremu nie dorównała żadna inna kultura z tego obszaru. W artykule opisano proces wytwarzania oraz ozdabiania naczyń. Omówiono również sceny i wizerunki umieszczone na ceramikach.

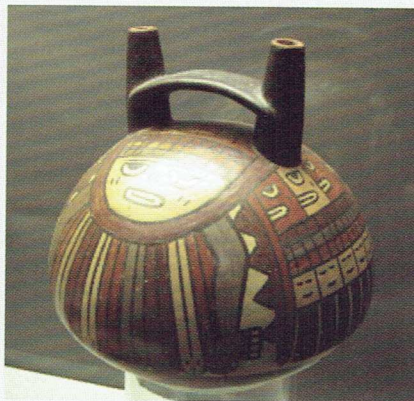
SUMMARY

The Ceramics of the Nasca Culture

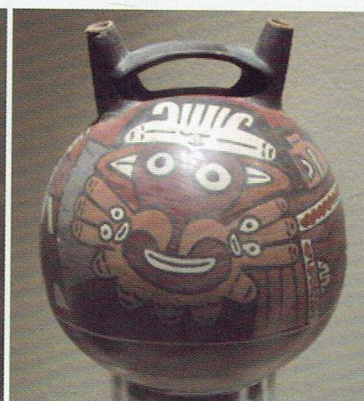
In the article the author describes the ceramics of the Nasca culture which developed on the southern Peruvian coast in the period of approximately A.D. 1-700. The ceramists of this ancient Indian society created extraordinarily colorful and masterfully made vessels with the use of simple techniques. The wares were decorated with the use of multi-color slips. The ancient Nasca potters achieved in this activity mastery which wasn't surpassed by any other culture from this area. In the article the process of vessels production and decoration was described. Scenes and images which were depicted on the ceramics are also discussed.



Fot. 2. Geoglif przedstawiający kolibra (Peru)



Fot. 3. Butla z dwoma dzióbkami i mostkiem



Fot. 4. Butla z wizerunkiem istoty mitologicznej

Trzeba jednak zauważyć, że umiejętności pozwalające na stworzenie większych geoglifów widocznych jedynie z powietrza są naprawdę godne podziwu. Wśród najciekawszych rysunków możemy wymienić kolibra (50 m dł. – fot. 2), małpę (90 m dł.) czy też ptaka z powykrecaną szyją (285 m dł.). Dokładna funkcja geoglifów nie została dotychczas określona, ale miały one niewątpliwie związek ze sferą wierzeń i uważane były za święte [7, 9].

Ceramika Nasca kiedyś i dziś

Ceramika wytwarzana przez ludzi z kultury Nasca należy niewątpliwie do szczytowych osiągnięć w tym rzemiośle wśród kultur dawnej Ameryki Południowej. Osiągnęli oni absolutne mistrzostwo w stosowaniu angob o różnych kolorach, w czym nie dorównała im żadna inna kultura z tego obszaru. Dzięki zastosowaniu licznych naturalnych barwników oraz niezwykle misternemu pokrywaniu naczyń angobami wyroby te do dziś są przepięknym przykładem twórczości dawnego indiańskiego ludu. Ceramika Nasca miała niewątpliwie duże znaczenie dla jej twórców i użytkowników. Była wkładana do grobów (jako dar towarzyszący zmarłym) oraz używana podczas obrzędów. Zdobiona była podobiznami istot związanych ze sferą wierzeń. W kulturze, która nie знаła pisma, była nośnikiem ważnych idei związanych z codziennym życiem oraz religią. Dziś dzięki niej dowiadujemy się wielu rzeczy o kulturze, która przestała się rozwijać ponad tysiąc lat temu.

Niestety, współcześnie piękne ceramiczne przedmioty, swoim kunsztem przyciągają uwagę kolekcjonerów zrabowanych dzieł sztuki. Grobowce i dawne osady kultury Nasca są dewastowane i okradane, a złodzieje nie wahają się rozrzucać ludzkich szczątków w poszukiwaniu cennych na czarnym rynku przedmiotów. Proceder ten trwa i podczas zwiedzania stanowisk kultury Nasca możemy natknąć się na doły wykopane przez grabieżców i ludzkie kości rozrzucone beładnie na piaskach pustyni.

Proces tworzenia

Rzemieślnicy z kultury Nasca tworzyli ceramiczne wyroby, stosując głównie modelowanie z brył gliny oraz formowanie kształtu za pomocą glinianych wałków. Czasami używano także płatów gliny, które łączono tworząc naczynia kanciaste. Koła garncarskiego nie stosowano, jednak aby ułatwić sobie pracę, używano obrotowych podstawek, na których kładziono formowane naczynie [2, 10]. Naczynia charakterystyczne dla kultury Nasca – pokryte angobami butle z dwoma dzióbkami i mostkiem (fot. 3 i 4), były wytwarzane na różne sposoby, co przypuszczalnie odzwierciedlało preferencje poszczególnych twórców. Jednym ze sposobów było ukształtowanie komory naczynia z użyciem dwóch mis glinianych, z których jedną, odwróconą do góry dnem, łączono z drugą. Można było też do tego celu zastosować kombinację modelowania z bryły oraz

użycia wałków. Po stworzeniu komory wycinano w górnej jej części dwa otwory, a następnie instalowano tam dwa dzióbki, które łączyło później tzw. mostkiem [2].

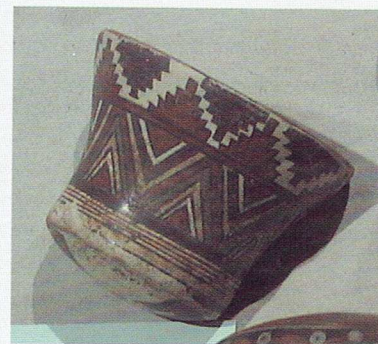
Twórca ozdabiał swoje dzieło przed wypaleniem poprzez nałożenie angob o różnych kolorach, uzyskiwanych dzięki użyciu licznych barwników mineralnych. Zastosowanie nakładanych przed wypaleniem angob, które utrwały się podczas wypalania ceramiki zapewniało trwałość zdobień. Szklivi oraz form nie stosowano. Po ozdobieniu, wypolerowaniu i wyschnięciu wykonane przedmioty wypalano [2, 9, 10].

W czasie swojego rozwoju ceramika Nasca ulegała przeobrażeniom i zmianom. Podczas tak zwanej fazy Proto-Nasca, która mogła zacząć się już ok. roku 100 p.n.e., kontury przedstawień ryto na naczyniach i następnie wypełniano powstały obszar angobą [7]. Linia ryta stanowiła granicę danego obrazu. W czasach gdy ukształtowała się już właściwa kultura Nasca (faza Wczesna Nasca, ok. 1-300 n.e.) sposób ten zarzucono i zaczęto otaczać przedstawienia linią czarnej angoby. Podczas trwania fazy Środkowa Nasca, ceramika tej kultury osiągnęła apogeum rozwoju – powstałe wtedy naczynia zachwycają wykonaniem i pięknym wykończeniem. Na niektórych wyrobach z tego okresu można zobaczyć aż 13 różnych kolorów w tym np.: brązowy, czerwony, różowy, purpurowy, pomarańczowy, szary, biały i czarny. W fazie Późna Nasca (ok. 500-650 n.e.) stosowano mniej kolorów, a przedstawienia stały się bardziej abstrakcyjne [2, 7, 10].

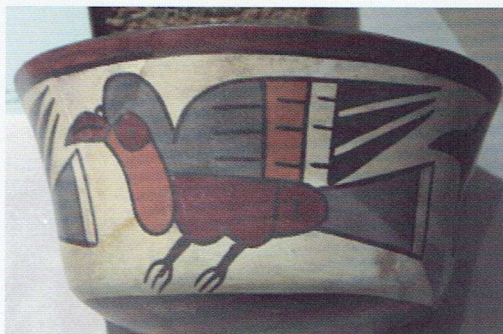
Kształty i przedstawienia

Wśród naczyń wytwarzanych przez dawnych rzemieślników znajdują się: talerze, butle z jednym dzióbkiem i uchwytem, misy, dzbany, kubki, kielichy, figurki oraz naczynia-figurki [2, 7, 10, 12]. Ważnym elementem twórczości ceramicznej w kulturze Nasca były też instrumenty muzyczne, takie jak bębny, trąbki, gwizdki oraz tak zwane fletnie Pana [2, 7].

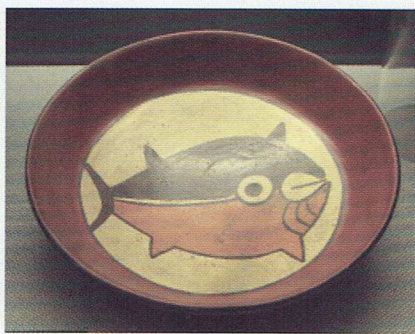
Naczynia w kulturze Nasca były ozdabiane wzorami i przedstawieniami figuralnymi za pomocą nakładania różnokolorowych angob. Tematyka tego typu zdobień była zróżnicowana i prezentowała wiele motywów – wzory geometryczne (fot. 5.), rośliny, a także przedstawienia zwierząt (fot. 6 i 7), wśród których odnajdujemy przedstawicieli



Fot. 5. Naczynie ze wzorem geometrycznym



Fot. 6. Naczynie z przedstawieniem ptaka



Fot. 7. Naczynie z przedstawieniem ryby



Fot. 8. Naczynie z istotą mitologiczną

rodziny kotowatych oraz wielbłądowatych, ssaki morskie, lisy, kondory, sokoły, kolibry, węże, żaby oraz ryby. Oczywiście znajdziemy tu również podobizny ludzi, takie jak np. rybak z siecią czy też wojownik z włóczniami i maczugą [2]. Zdarzają się także bardziej rozbudowane sceny.

Na naczyniach ceramicznych, dawni twórcy utrwalali również wizerunki i sceny związane z wierzeniami. Znalazły się tam więc liczne istoty mitologiczne (fot. 4 i 8), lub też jak nazywają je niektórzy naukowcy „duchy natury”, które łączyły w sobie cechy ludzkie oraz zwierzęce [7]. Jedną z takich postaci jest Antropomorficzna Istota Mityczna, inne to np. Straszny Ptak, który odżywia się głowami trofeum, czy też Degustator Główny Trofeum, który został przedstawiony z wysuniętym językiem i uciętą głową [6]. Oczywiście nazwy wspomnianych istot są nadawane współcześnie, gdyż nie wiemy, jak nazywali je ludzie z kultury Nasca. Tak jak w przypadku innych ludów nieużywających pisma, nie mamy niestety dostępu do wielu zagadnień związanych z tym dawno wymarłym społeczeństwem.

Na ceramice widnieją również sceny ukazujące niewątpliwie ceremonie związane z wierzeniami. Przykładowo, na jednym ze znanych naczyń ukazano uczestników ceremonii grających na fletniach Pana i trąbce, szamana oraz kaktus San Pedro (*Trichocereus pachanoi*). Z rośliny tej wytwarzano halucynogenny napój, którym raczono się podczas obrzędów, stąd zapewne przedstawione w tej scenie kubki oraz duże dzbany [7, 9].

Ciekawym przedstawieniem, dość często pojawiającym się na naczyniach są także głowy trofea [2]. Wiemy, że ludność Nasca nie należała do pokojowych społeczeństw. Wiemy także, że wojownicy po pokonaniu swojego przeciwnika ucinali mu głowę, zamieniając ją w swoistego rodzaju trofeum, które używane było podczas różnych ceremonii związanych z religią. Występowanie tych trofeów wśród motywów zdobniczych ceramikę potwierdza, że były one istotnym elementem wierzeń ludu Nasca. Świadczą o tym również odkrycia archeologów, którzy podczas prac wykopaliskowych odnaleźli wiele uciętych i odpowiednio spreparowanych ludzkich głów, które najprawdopodobniej zostały wykorzystane podczas odpowiednich obrzędów [1, 4, 5, 11].

Warto także wspomnieć o unikalnej ceramicznej rzeźbie, przedstawiającej idącą rodzinę. Mężczyzna przedstawiony w tej scenie oraz dwaj idący przed nim chłopcy grają na fletniach, za nimi idą dwie kobiety, z siedzącymi na ramionach papugami. Grupie tej towarzyszą psy. Przedstawienie to jest interpretowane jako obraz procesji zmierzającej do świętego miejsca. Zdaje się to potwierdzać istnienie obrzędowych pielgrzymek, odbywanych np. do stanowiska Cahuachi. Co ciekawe rzeźba ta wydaje się również wskazywać na funkcję wspomnianych wyżej linii wykonanych na pustyni – mogły one służyć jako drogi procesyjne [6, 7].

Zakończenie

Ceramika stworzona przez przedstawicieli kultury Nasca należy do najwybitniejszych osiągnięć w tej dziedzinie wśród indiańskich

ludów Ameryki. Szczególnie warte docenienia są piękne obrazy, powstałe w wyniku precyzyjnego pokrywania naczyń angobami o różnych kolorach. Dawni ceramicy z kultury Nasca opanowali tę trudną sztukę w stopniu mistrzowskim, udowadniając jednocześnie, że prawdziwe dzieła sztuki mogą zostać stworzone z wykorzystaniem prostej technologii i naturalnych barwników.

Przedstawienia ukazane na ceramicznych naczyniach dotyczą wielu tematów. Związane były zarówno ze światem bezpośrednio otaczającym dawnych twórców, jak i religią oraz obrzędami. Ceramika była nieodłącznym elementem dawnych rytuałów, z naczyń niewątpliwie korzystano podczas uroczystości. Swoją rolę podczas obchodów świąt miały również instrumenty muzyczne.

Oglądając ceramiczne dzieła kultury Nasca i przedstawione na nich sceny, nietrudno jest wyobrazić sobie prawdziwych ludzi, którzy w pierwszym tysiącleciu naszej ery przemierzali pustynię, aby spotkać się i świętować w Cahuachi. Z kolei wizerunki takie jak postać wojownika, czy też sceny bitew uświadamiają nam, że działania wojenne były częścią życia. Przedstawienia te dają nam możliwość lepszego poznania niezmiernie ciekawej kultury, która pozostawiła po sobie unikalne dzieła w formie ceramicznych naczyń, instrumentów oraz słynnych geoglifów wykonanych na pustyni.

Autor zdjęć: Marek Łasisz

LITERATURA

- [1] Borsiak K.: *Mythical and ritual representations depicted on the pottery from the Peruvian coast of the Early Intermediate Period. A study based on the collection of the Ethnological Museum in Barcelona* [w:] „Polish Contributions in New World Archaeology”, New Series, fasc.1, Polska Akademia Umiejętności, Kraków 2008
- [2] Donnan Ch. B.: *Ceramics of Ancient Peru*, Fowler Museum of Cultural History, University of California, Los Angeles 1992
- [3] Lévine D., Tisserand-Gadan I.: *Tajemnicze linie Nazca* [w:] „Archeologia, Komputerowa rekonstrukcja zaginionej rzeczywistości”, Muza SA, Warszawa, 1997
- [4] Quilter J.: *Skarby Andów*, Świat Książki, Warszawa 2007
- [5] Proulx D. A.: *Ritual Uses of Trophy Heads in Ancient Nasca Society* [w:] „Ritual Sacrifice in Ancient Peru”, University of Texas Press 2001
- [6] Proulx D. A.: *A sourcebook of Nasca ceramic iconography, Reading a Culture through Its Art*, University of Iowa Press, Iowa City 2006
- [7] Proulx D. A.: *Paracas and Nasca: Regional Cultures on the South Coast of Peru*, [w:] „The Handbook of South American Archaeology”, Springer Science+Business Media, LLC 2008
- [8] Prządka P.: *Kultura andyjskie* [w:] „Wielka Historia Świata”, tom IV, Pinnex, Kraków 2004
- [9] Silverman H., Proulx D. A.: *The Nasca*, Blackwell Publishers 2002
- [10] Stone-Miller R.: *Art of the Andes from Chavín to Inca*, Thames and Hudson Ltd, London 1995
- [11] Verano J. W.: *Trophy Head-Taking and Human Sacrifice in Andean South America* [w:] „The Handbook of South American Archaeology”, Springer Science+Business Media, LLC 2008
- [12] Żrątko J.: *Nowy Świat w okresie rozwoju wielkich kultur i cywilizacji* [w:] „Wielka Historia Świata”, tom III, Fogra Oficyna Wydawnicza, Kraków 2005