

**TOPIARIUS**  
STUDIA KRAJOBRAZOWE

Tom 1/2016

**WYDAWCA:**

Uniwersytet Rzeszowski, Wydział Biologiczno-Rolniczy, Zakład Architektury Krajobrazu  
ul. Ćwiklińskiej 1A, 35-601 Rzeszów  
serwis internetowy czasopisma: [www.topiarius.ur.edu.pl](http://www.topiarius.ur.edu.pl)  
kontakt: [topiarius.redakcja@ur.edu.pl](mailto:topiarius.redakcja@ur.edu.pl)

**REDAKTOR NACZELNY:**

dr hab. inż. arch. Piotr Patoczka, prof. UR

**REDAKCJA:**

dr inż. arch. kraj. Agata Gajdek, dr Piotr Kołodziejczyk, dr inż. arch. Anna Sołtysik, dr inż. arch. kraj. Marta Pisarek, mgr inż. arch. kraj. Agnieszka Wójcik

**RADA NAUKOWA:**

prof. dr hab. inż. arch. Aleksander Böhm, prof. dr hab. inż. arch. Andrzej Kadłuczka, dr hab. inż. Zbigniew Czerniakowski, dr hab. inż. arch. Mykoła Bewz, dr hab. inż. arch. Piotr Patoczka

**RECENZENCI TOMU:**

prof. dr hab. arch. Aleksander Böhm, dr hab. inż. Zbigniew Czerniakowski, prof. UR, dr hab. inż. Beata Gawryszewska, dr hab. art. rzeźb. Jerzy Grygorczuk, prof. dr hab. Krzysztof Młynarczyk, dr hab. inż. arch. Irena Niedźwiecka-Filipiak, dr hab. Krystyna Pudelska, prof. nadzw., dr hab. Barbara Szulczewska, prof. SGGW, prof. dr hab. inż. arch. Adam Szymski, prof. dr hab. Czesława Trąba, dr hab. Ewa Trzaskowska, KUL, dr hab. Piotr Urbański, prof. nadzw., prof. dr hab. inż. Kazimierz Wiech, dr hab. inż. arch. Agata Zachariasz, prof. PK

**KOREKTA:**

Ryszard Żelazny

**TŁUMACZENIA STRESZCZEŃ:**

autorzy tekstów

**SKŁAD I PROJEKT OKŁADKI:**

Anna Sołtysik, na okładce wykorzystano rysunek Piotra Patoczki

Czasopismo TOPIARIUS. Studia Krajobrazowe to recenzowane czasopismo naukowe, którego podstawową wersją jest wersja papierowa.

Wszelkie prawa zastrzeżone. Czasopismo, ani żaden jego fragment, nie może być drukowane ani reprodukowane bez pisemnej zgody wydawcy.

All rights reserved. No part of this publication may be printed or reproduced without permission in writing from the publisher.

**ISSN 2449-9595    ISBN 978-83-63359-18-8**

**WYDAWCA WYKONAWCZY:**

Wydawnictwo AMELIA Aneta Siewiorek  
ul. dr J. Tkaczowa 186, 36-040 Boguchwała  
tel. 17 853 40 23, tel. komórkowy 600 232 402  
[www.wydawnictwoamelia.pl](http://www.wydawnictwoamelia.pl)  
<http://wydawnictwoamelia.pl/sklep/>  
e-mail: [wydawnictwoamelia@go2.pl](mailto:wydawnictwoamelia@go2.pl)

Uniwersytet Rzeszowski  
Wydział Biologiczno-Rolniczy  
Zakład Architektury Krajobrazu

**TOPIARIUS**

STUDIA KRAJOBRAZOWE

Wydanie monograficzne

Tom 1

**KRAJOBRAZ POLSKI. CUDZE CHWALICIE**  
Ochrona i kształtowanie rodzimego krajobrazu

Rzeszów 2016

## SPIS TREŚCI

Piotr Patoczka <i>Od redakcji</i>	7
--------------------------------------	---

### KRAJOBRAZ – ASPEKTY TEORETYCZNE

Beata J. Gawryszewska <i>Ginący krajobraz miejski. Przemiany struktury i funkcji zieleni miejskiej w XX i XXI wieku</i>	11
--	----

Anna Górka <i>Edukacja krajobrazowa dla ruralistyki</i>	25
--	----

Jerzy Potyrała, Tomasz Malczyk, Izabela Iwancewicz <i>Walidacja metody oznaczenia roli średniowiecznych fortyfikacji w aspekcie ochrony i kształtowania krajobrazu</i>	34
---	----

Krzysztof M. Rostański <i>Modelowanie heurystyczne naturalistycznych założeń zieleni</i>	54
---	----

Magdalena Wilkosz-Mamcarczyk <i>Procesy rewitalizacyjne i ich wpływ na jakość krajobrazu miejskiego</i>	64
--	----

### KRAJOBRAZ KULTUROWY I JEGO TOŻSAMOŚĆ

Krzysztof Gawroński, Michał Uruszczak <i>Współczesne aspekty ochrony krajobrazu Górnego Śląska</i>	75
---	----

Katarzyna Kałużny, Ewa Hanus-Fajerska <i>Ogrody gospodarstw agroturystycznych szansą na zachowanie tradycyjnych ogrodów wiejskich</i>	87
--	----

Daniel Mikulski, Elżbieta Raszeja, Gabriela Klause <i>Ze studiów nad tożsamością miejsca. Problem kontynuacji formy dworu w krajobrazie wielkopolskiej wsi na obszarze ziemi średzkiej</i>	97
---	----

Paweł Nowak <i>Krajobraz kulturowy – aktywna ochrona przez wartościowanie</i>	115
--	-----

Karolina Porada <i>Kopce w krajobrazie Krakowa i okolic</i>	121
Elżbieta Raszeja, Agnieszka Skóra <i>Relacje między ekspozycją a tłem krajobrazowym w muzeach na wolnym powietrzu na przykładzie Wielkopolskiego Parku Etnograficznego</i>	131
Magdalena Rzeszotarska-Pałka <i>Tożsamość krajobrazu wsi Pomorza Zachodniego</i>	149
<b>PROBLEMATYKA PLANOWANIA KRAJOBRAZU</b>	
Agata Ćwik, Bernadetta Ortyl <i>Rozproszona zabudowa w górach – utracone krajobrazy?</i>	165
Maria Dankowska, Marek Koter, Małgorzata Saciuk, Aneta Tomczak <i>Czytelność dawnych układów ruralistycznych w planie współczesnego miasta na przykładzie Łodzi</i>	176
Wiesława Gadomska <i>Krajobrazowe konsekwencje rozwoju turystycznej bazy noclegowej w obszarze Krainy Wielkich Jezior Mazurskich</i>	193
Michał Uruszczak <i>Prognozy programu odnowy wsi jako część polityki regionalnej</i>	205
Barbara Wycichowska <i>Progresywna rewitalizacja krajobrazu miasta Łodzi</i>	216
<b>WSPÓŁCZESNE PRZEKSZTAŁCENIA KRAJOBRAZU</b>	
Bożena Łukasik <i>Kompozycje i zróżnicowanie form roślinnych na poznańskich placach miejskich</i>	235
Maciej Żołnierczuk, Beata Fornal-Pieniak, Ewa Rykała <i>Polski krajobraz „niskiej zieleni przydrożnej”</i>	248
Ewa Anna Rykała, Maciej Żołnierczuk <i>Przekształcenia tkanki roślinnej w krajobrazie miasta na przykładach placów rynkowych Mazowsza</i>	258

ASPEKTY PROJEKTOWANIA KRAJOBRAZU

- Magdalena Jaroniec, Michał Krzyżaniak, Dariusz Świerk, Piotr Urbański,  
Miłosz Walerzak  
*Problemy rewaloryzacji historycznych założeń ogrodowych, na przykładzie  
konceptji zagospodarowania zabytkowego parku w Gorzynie* 273
- Grażyna Łaska, Katarzyna Urban  
*Projekt koncepcyjny urzędzenia parku botanicznego  
w śródmieściu Białegostoku* 289
- Anna Podolska, Ewa Trawińska  
*Mała architektura z regionalnym akcentem we współczesnych rozwiązaniach  
zagospodarowania terenu na przykładzie wsi Glinka w woj. śląskim* 304
- Miłosz Zieliński  
*Odrębność i tożsamość przestrzeni publicznej jako wartość  
dla lokalnej społeczności* 317

## **KRAJOBRAZ – ASPEKTY TEORETYCZNE**

---

**WALIDACJA METODY OCENY ROLI ŚREDNIOWIECZNYCH  
FORTYFIKACJI W ASPEKTCIE OCHRONY I KSZTAŁTOWANIA  
KRAJOBRAZU**

VALIDATION OF THE METHOD OF ASSESSMENT OF THE ROLE OF MEDIEVAL  
FORTIFICATIONS IN THE ASPECT OF PROTECTION AND SHAPING  
OF THE LANDSCAPE

Jerzy Potyrała, Tomasz Malczyk, Izabela Iwancewicz  
Instytut Architektury Krajobrazu, Uniwersytet Przyrodniczy we Wrocławiu

---

Zagadnienie ochrony i kształtowania krajobrazu wymaga z jednej strony wnikliwej analizy stanu istniejącego, traktowanego jako wypadkową dotychczasowych działań lub zaniechań, a z drugiej strony oceny możliwości wpływu na jego utrzymanie, poprawę i zmianę. W tym złożonym procesie szczególną rolę odgrywają obiekty historyczne, których istnienie stanowiło asumpt do powstania osad i miast, a tym samym wiązało się z wymiernym, stopniowym kształtowaniem bliższego i dalszego otoczenia. W artykule podjęto próbę określenia możliwości ochrony i kształtowania krajobrazu w oparciu o średniowieczne fortyfikacje miast Dolnego Śląska. W tym celu opracowano schemat metodologiczny badań, który bazuje na interdyscyplinarnej analizie stanu zachowania obiektów obronnych i oceny ich wpływu na krajobraz. Opracowana Karta Obiektu odnosi się do szczegółowej inwentaryzacji średniowiecznych fortyfikacji miejskich, w tym przestrzeni wydzielonej przez te założenia.

**Słowa kluczowe:** średniowiecze, fortyfikacje, kształtowanie krajobrazu, miasto

The issue of protection and landscaping on the one hand requires a complex analysis of the existing state, seen as the result of previous actions, or inactions, and on the other hand, it assesses the potential impact on its maintenance, improvement and change. In this complex process, the main role plays the historical buildings, which existence was a reason to the formation of the settlements and cities, and thus associated with the rational, gradual shaping of closer and distal environment. In this article has been made an attempt to the identification the possibilities of protection and shaping the landscape based on the medieval fortifications in the cities in Lower Silesia. The aim of this work was a scheme of methodological research, which bases on an interdisciplinary analysis of the state of preservation of fortified objects and the assessment of its influence on the landscape. The Object Card refers to a detailed inventory of medieval city fortifications, including a divided by these objects area.

**Keywords:** Middle Ages, fortifications, shaping of the landscape, city



## 1. Wstęp

Celem nadrzędnym artykułu jest określenie metody oceny roli średniowiecznych fortyfikacji w aspekcie poszanowania i projektowania współczesnego krajobrazu. Realizacja głównego kierunku badań zasadza się na celach szczegółowych, które w spójny sposób odnoszą się do zasadniczych aspektów założenia podstawowego, czyli możliwości i zakresu realizacji procesu ochrony i kształtowania krajobrazu, poprzez obecność i podmiotowość średniowiecznych fortyfikacji, stanowiących niejednokrotnie asumpt do rozwoju wielu miast na Dolnym Śląsku (Ryc. 1). Podstawą przyjętej metody badawczej jest autorski schemat wielowarstwowej i interdyscyplinarnej analizy podjętego tematu, ze szczególnym uwzględnieniem karty katalogowej badanego obiektu. Jej wielowarstwowość i szczegółowość umożliwi wstępną, wiążącą, ale i kierunkową interpretację oceny realizacji celu podstawowego. Płynące z tego wnioski uczynią podjęcie szeregu decyzji planistycznych, a tym samym strategicznych, w wymiarze projektowym, społecznym, gospodarczym itd.



Ryc. 1.

Oleśnica. Wybrany fragment ryciny autorstwa Matthaeusa, Meriana z 1650 r.  
Źródło: <http://mapy.mzk.cz/en/mzk03/001/028/757/2619321417/>

## 2. Czynniki powstania i rozwoju miast

Jest wiele sporów wśród naukowców na temat, kiedy daną jednostkę osadniczą możemy uznać za miasto oraz jaka jest najpełniejsza jego definicja. Niemniej jednak, spójność sieci komunikacyjnej, która z kolei związana jest z handlem w procesie powstawania miast wydaje się bezsporna (Szymańska, 2009; Tołwiński, 1939: 171-183, 7-23).

Prezentowana tematyka badawcza skupia się na miastach o rodowodzie średniowiecznym, bardzo często zachowujących do dziś swoją pierwotną formę, a czasem i konstrukcję. Dotyczy to jednak najczęściej fragmentów znajdujących się w centrum miasta, w tak zwanym historycznym zespole śródmiejskim. Na terenie Europy badania wielu autorów dotyczące historii powstawania miast, w ogromnej ilości dotychczas zbadanych przypadków, wskazują na proces rozwoju osad od prymitywnych zaczątków do skomplikowanych struktur miejskich, zorganizowanych na wielu płaszczyznach (Szymańska, 2009: 171-183).

Badacze zajmujący się tematyką historii urbanistyki wyróżniają kilka czynników mających wpływ na powstanie osady i jej późniejszy rozwój prowadzący do zorganizowania się miasta, a następnie jego przemiany i rozwoju przestrzennego. Należy je przypomnieć, aby zarysować podstawy problematyki poniższego artykułu.

Czynniki miastotwórcze występują w różnych proporcjach i w odmiennych warunkach, pojawiają się w wielu krajach Europy, a jednak wciąż się powtarzają. Wzajemnie mocno się przenikają, a tylko niektóre ich elementy występują w czystej postaci. Najczęściej wymienia się ich sześć (Tołwiński, 1939: 7-23).

W kolejności alfabetycznej:

- **czynnik gospodarczy**, związany z wytworami technicznymi działalności ludzkiej, produkcją dóbr i ich wymianą, wykorzystaniem bogactw naturalnych, pozyskiwaniem i produkcją materiałów budowlanych;
- **czynnik komunikacji**, działający na dwóch poziomach. Pierwszy dotyczy powiązań w granicach miasta oraz powiązań z terenami pobliskimi (zaspakajanie podstawowych potrzeb życiowych mieszkańców), drugi decydujący o wzroście bogactwa i znaczenia miasta, dotyczący powiązań szlakami handlowymi z odległymi ośrodkami, oferującymi wyspecjalizowane dobra;
- **czynnik obyczajowo-prawny**, który odzwierciedla w formie przestrzennej miasta kulturę jego mieszkańców, obyczaje i tradycje. Warsztat pracy mieszczanina, jego mieszkanie, przejawy życia publicznego, religijnego i politycznego kształtują formę organizmu urbanistycznego;
- **czynnik przyrodniczy**, czyli wpływ klimatu i warunków meteorologicznych, ukształtowanie terenu, dostępność wody, złóż surowców czy materiałów budowlanych, pobliskie występowanie żyznych gleb i lasów;
- **czynnik układu kompozycyjnego**, to świadoma i twórcza koordynacja pozostałych czynników, ściśle związana z prądami w sztuce i myśli społecznej swoich czasów, czynnik harmonijnie zespolony z dobrobytem i rozwojem miasta;
- **czynnik warowności**, który bezpośrednio łączy się z tematem prezentowanych badań. Jego rola pojawia się na etapie wyboru miejsca pod lokalizację osady, która w przyszłości może być miastem (Ryc. 2). Następuje przenikanie z czynnikiem przyrodniczym i komunikacyjnym, a nawet gospodarczym. Czynnik warowności, a więc zabiegi mające na celu dogodną obronę swojego domostwa towarzyszą człowiekowi od początku organizacji bytowania osiadłego (Tołwiński, 1939: 36-37).



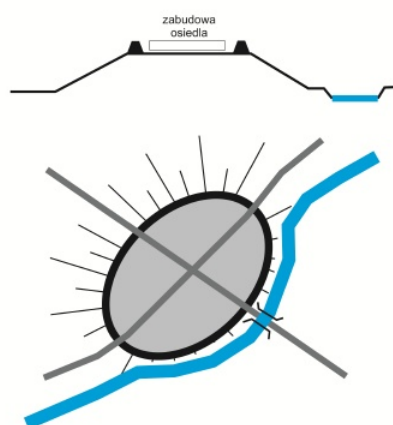
Ryc. 2.  
Teren gdzie znajdował się gród w Nowych Proboszczowicach, pow. ptockiej.  
Źródło: <http://mazowieckie.fotopolska.eu/foto/498/498740.jpg>

### 3. Zasady lokalizacji i ewolucja formy miejskich układów warownych

Badania zajmujące się historią architektury obronnej dotyczą w znacznej mierze przestrzeni. Z jednej strony fortyfikowanie miejsca miało wpływ na kształt pobliskiej przestrzeni (wały ziemne, mury obronne, fosy, odsłonięte przedpole) oraz szerszego otoczenia (regulacja rzek, niwelacja terenu, obszary zalewowe). Z drugiej strony, to właśnie warunki przestrzenne sprzyjały budowie w danym miejscu fortyfikacji (położenie przy rzece, topografia terenu, dostępne materiały budowlane), a więc także wpływały na układ urbanistyczny miasta (Eckert, 2007: 8).

#### 3.1. Wybór miejsca

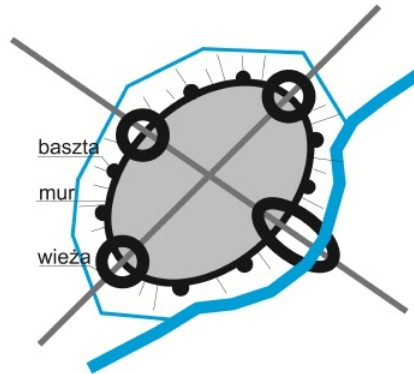
Obronie osady mogła sprzyjać lokalizacja na wzniesieniu, sąsiedztwo rzeki, a najlepiej jej zakole bądź rozwidlenie, tworzące przeszkodę naturalną. Korzystne było również sąsiedztwo bagna i rozlewiska. W ujęciu krajobrazowym bliskość rzeki była bardzo istotna, a typ takiej lokalizacji miał wpływ na budowę morfologiczną miast (w tym zespołu staromiejskiego), w większości mających rodowód w średniowieczu. Wyróżniono pięć typów takiej lokalizacji (Liszewski, 1995: 133-134). Jest to położenie wyspowe (np. Wrocław), dolinodenne na naturalnym wywyższeniu (tzw. terasie), chroniącym od powodzi i dającym przewagę wysokościową nad atakującym (np. Koźle) oraz typ krawędziowy na wysokich brzegach rzeki (np. Szczecin). Kolejny rodzaj to położenie skarpowe na spadzistej płaszczyźnie terenu (np. Brzeg) oraz typ widłowy, a więc dotyczący lokalizacji w rozwidleniu rzek (np. Kostrzyn nad Odrą). Przez stulecia rzeka stanowiła jedną z najpoważniejszych i najtrudniejszych do sforsowania przeszkód (Ryc. 3). O ile rozwój środków walki (szczególnie po wprowadzeniu broni palnej) następował dość szybko, to sposoby forsowania rzeki nie ulegały zmianom. Warto w tym miejscu podkreślić, że rzeka oprócz walorów obronnych miała też wpływ na ograniczenia rozwoju urbanistycznego miasta, najczęściej „przechodzącego” na jej drugi brzeg dopiero w XVIII i XIX w. (Eckert, 2007: 8-9).



Ryc. 3.  
Przykład lokalizacji osady w sąsiedztwie rzeki (oprac. własne)

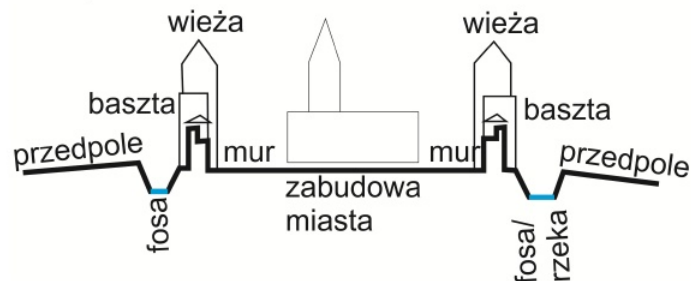
### 3.2. Elementy i systemy obronne w średniowieczu

Podjęte w opracowaniu rozważania dotyczą warownych miast, nazywanych twierdzami. Definicje twierdzy są różne, ale w stosunku do obiektów średniowiecznych może posłużyć sformułowana przez Janusza Bogdanowskiego, według której, twierdza to obszar otoczony zespołem obiektów (elementów) obronnych, podporządkowanych jednolitemu systemowi obronnemu (Ryc.4) (Bogdanowski, 1999: 48-51). Fortyfikacje miejskie w tym czasie pełniły funkcję przeszkody dla atakujących i osłony dla broniących, zarówno biernej jak i czynnej. Poza tym wysokie mury i zamykane bramy dawały mieszkańcom poczucie bezpieczeństwa i ochrony przed rabusiami oraz chorobami zakaźnymi roznoszonymi przez liczne grupy włóczęgów. Odnośnie twierdz w czasach nowożytnych definicję tę należałoby rozszerzyć o ponadregionalne znaczenie militarne takiego obiektu i współdziałający zespół czynników komunikacyjnych, sposobów łączności, a także uwarunkowań społecznych, gospodarczych i politycznych (Aleksandrowicz, 2010: 12).



Ryc. 4.  
Schemat średniowiecznego miasta warownego nad rzeką i otoczonego fosą (rys. poglądowy) (oprac. własne)

Budowle obronne musiały być dostosowane do broni obrońców i napastników, a także zmieniały się wraz z taktyką militarną i metodami ataku. Można stwierdzić, że środki i sposoby walki wpływały na rozwój techniki budowlanej. Forma budowli obronnych wynikała w dużej mierze z tradycji lokalnego budownictwa, z dostępności poszczególnych materiałów budowlanych. Wpływ miały również nowinki konstrukcyjne napływające z bardziej rozwiniętych regionów (duże znaczenie miały tu kontakty handlowe miast) (Przyłęcki, 1998: 46-47).



Ryc. 5.  
Schemat przekroju pionowego średniowiecznego miasta warownego z fosą (rys. poglądowy) (oprac. własne)

W średniowiecznej zabudowie miejskiej przeważały budynki drewniane, a solidnym schronieniem przed pociskami wroga mogły być murowane budowle sakralne i ewentualnie obiekty zamku znajdującego się w obrębie miasta.

Dlatego tak ważną rolę odgrywały mury fortyfikacji miejskich (Ryc. 5). To w ich obrębie wyróżnić możemy różne elementy obrony. Podstawowym elementem jest ściana, nazywana też kurtyną. Miała różną wysokość, była o konstrukcji drewniano-ziemnej, a od XIII w. o konstrukcji murowanej kamiennej lub ceglanej. Otaczała miasto zwartym pierścieniem, a swoją wysokością stanowiła przeszkodę dla atakujących (wysokość 5-12 m), masownością uniemożliwić wrogowi jej zniszczenie lub przebicie (grubość 0,7-2,5 m) (Potyrała; Iwancewicz, 2015: 23-25).



Ryc. 6.  
Świebodzice, krenelaż. Widok z zewnątrz obwodu obronnego.  
Źródło: [http://gdziebylec.pl/img/obiekty/6913/b6b2201a52\\_thmb800\\_swiebo-dzice-46.jpg](http://gdziebylec.pl/img/obiekty/6913/b6b2201a52_thmb800_swiebo-dzice-46.jpg)

Oslonie obrońców służył zębaty mur zwany krenelażem (Ryc. 6), stanowiący pozycję strzelecką dla łuczników. Za nim znajdował się drewniany pomost komunikacji i pozycji obronnej zwany blankami (Ryc. 7). Ich zadaszenie drewniane nazywano hurdycją, a wysunięcie na zewnątrz linii muru, tzw. machikuła, umożliwiało rażenie wroga z góry (Ryc. 8) (Potyrała; Iwancewicz, 2015: 23).



Ryc. 7.  
Lwówek Śląski, ganek bojowy (blanki) i hurdyce. Widok od wnętrza obwo-  
du obronnego (fot. autora)



Ryc. 8.  
Paczków, hurdyce i machikuly, w centrum fotografii baszta. Widok z zewnątrz  
obwo-  
du obronnego (fot. autora)

Obiektem w znaczącym stopniu wzmacniającym skuteczność obrony bezpośredniej murów była baszta. Umiejscowiona w linii murów, lecz wyniesiona nawet na dwukrotną ich wysokość i co ważne, wysunięta z ich lica. Umożliwiała bardzo skuteczny ostrzał atakujących wzdłuż ich linii pod murem, a także większy punktowy zasięg na przedpolu twierdzy. Rozstaw baszt związany był ze skutecznym strzałem z łuku czy z kuszy, co stanowiło odległość 30-50 m. Pod względem architektonicznym nadawały rytm pierścieniowi obronnemu i stanowiły wyróżnik w panoramie miasta. Budowano je na rzucie owalu lub

wielokąta, otwarte do wewnątrz miasta, a konstrukcję taką nazywano łupinową (Ryc. 9). Baszty miały drewnianą klatkę schodową i drewniane pomosty bojowe oraz strzelnice na kilku poziomach (Potyrała; Iwancewicz, 2015: 23-24).



Ryc. 9. Paczków, baszta łupinowa (fot. autora)



Ryc. 10. Paczków, wieża bramna (fot. autora)

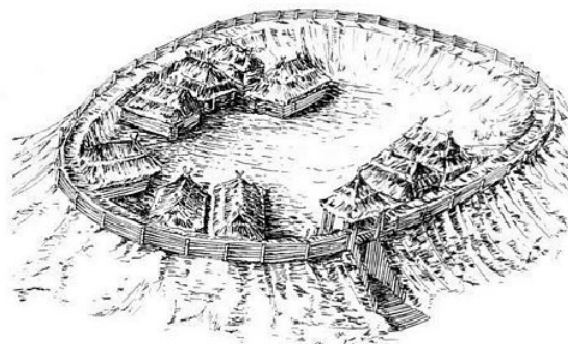
Na przełomie XIII i XIV w. pojawiła się w działaniach wojennych broń palna, zarówno ręczna, jak i w postaci armat. Dopiero jednak w XV w. ten nowy rodzaj broni spowodował konieczność zmian w sztuce obronnej. Powstają wówczas nowe wewnętrzne linie obronne, mury znacznie niższe i cieńsze, wzbogacone wysuniętymi z ich lica rozłożystymi i niskimi basztami, czyli tzw. bastejami (Ryc. 11). Na ich powierzchni, czasem i we wnętrzu ustawiano baterię dział (Przyłęcki, 1998: 32-33).



Ryc. 11. Lwówek Śląski – basteja Archonattiego (fot. autora)

### 3.3. Wpływ obwarowań na formę przestrzenną miasta

Po wyborze dogodnej pod względem obronnym lokalizacji powstawała osada. Rozlokowane najczęściej w swobodnym układzie drewniane domy mieszkalne otaczał wał o konstrukcji drewniano-ziemnej. Jego koronę wieńczył częstokół stanowiący pozycję bojową obrońców. U podnóża wału wbijano gęsto zaostrome pale utrudniające podejście, dalej znajdowała się fosa, często z wodą. W sylwecie grodu wyróżniała się brama wjazdowa, fortyfikowana w formie zatoki, często wzmocniona wieżą, tzw. samborzem, do której prowadził most, możliwy do szybkiego zniszczenia w chwili zagrożenia (Ryc. 12).

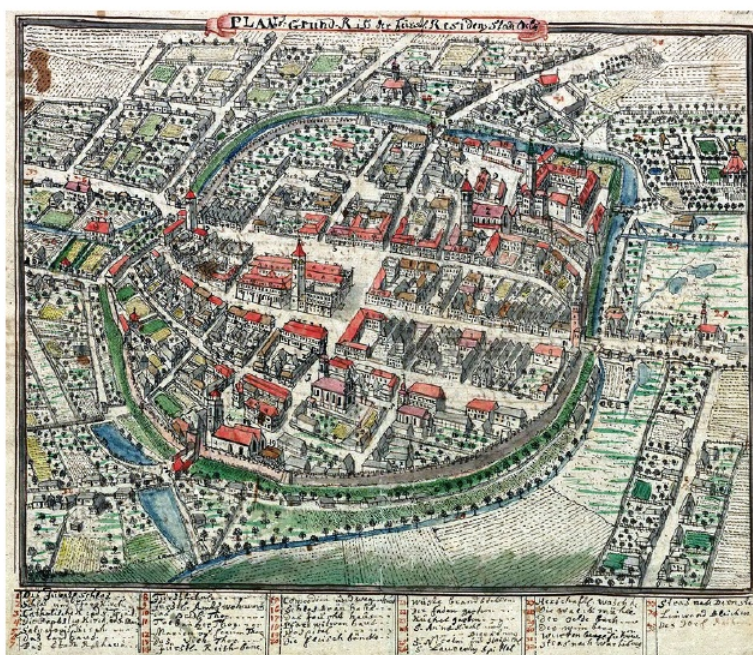


Ryc. 12.  
Osada obronna we wczesnym średniowieczu. Źródło:  
<http://www.dzikibez.pl/uploads/images/artykuly/GrodziskoBrodnowskie/GrodziskoBrodnowskie01.jpg>

Jednak nie było to jeszcze miasto. Dopiero po zadziałaniu opisanych na wstępie czynników, forma osady zaczynała się zmieniać. W miarę jej rozwoju w kierunku powstania tkanki miejskiej, czynnik warowności wywierał ogromny wpływ na jej formę. Mury miały także znaczenie ideowe, często umieszczano na nich symbole miasta (herb). Wyróżniały jego obszar mający wyższą rangę i znaczenie od terenów znajdujących się poza murami. To w ich obrębie mieszkańców obowiązywało inne prawo, niż tych pozostających za murami.

Jednak pod względem przestrzennym rola murów jest szczególnie widoczna. Podczas analizy historycznych map nasuwa się spostrzeżenie, że zespół elementów obronnych w znaczący sposób wpływa na urbanistyczną tkankę miejską. To kształt linii muru wymuszony względami militarnymi i topografią terenu, opasując miasto, nadaje mu formę. Bramy miejskie obwarowane wysokimi wieżami współgrają z głównymi ulicami, tworzącymi na wzajemnym przecięciu rynek i rozpinającymi siatkę pozostałych uliczek. Przestrzeń zostaje wyraźnie podzielona na dwie części. Jedna jest wewnątrz muru, zgeometryzowana podziałem ulic i zwartą zabudową, z wyraźną hierarchią wielkości budowli miejskich stanowiących dominanty w tej strukturze. Mury spinają ją swoim gorsetem zapewniając bezpieczeństwo. Druga przestrzeń znajduje się poza murami i jest otwarta, z rzadka występuje drobna zabudowa drewniana, rozciągają się tam uprawne pola, często wije się koryto rzeki, w dali pojawia się las. To jest przedpole twierdzy, tu wróg nie powinien mieć żadnej osłony, jego oddziały muszą być dobrze widoczne już z daleka (Ryc. 13).





Ryc. 13.  
Oleśnica, widok autorstwa F.B Wernhera, Źródło: *Topographia Seu Compendium Silesiae Pars II Mittelschlesien*, Biblioteka Cyfrowa Uniwersytetu Wrocławskiego

W czasie pełnego rozkwitu średniowiecza ta „miejska maszyna” działała idealnie i miała bardzo wyrazistą formę. Obwarowania musiały być ogromne by miały skutecznie spełniać swą rolę, a tym samym to one tworzyły sylwetę miasta. Wysokie mury zwieńczone krenelażem, rytmicznie położone w jego linii baszty, wyraźnie akcentowane wysokimi wieżami bramy miejskie, dachy i wieże kościołów wychylające się ponad linię murów, to obraz jaki widzieli wędrowcy zbliżający się do miasta (Ryc. 14).



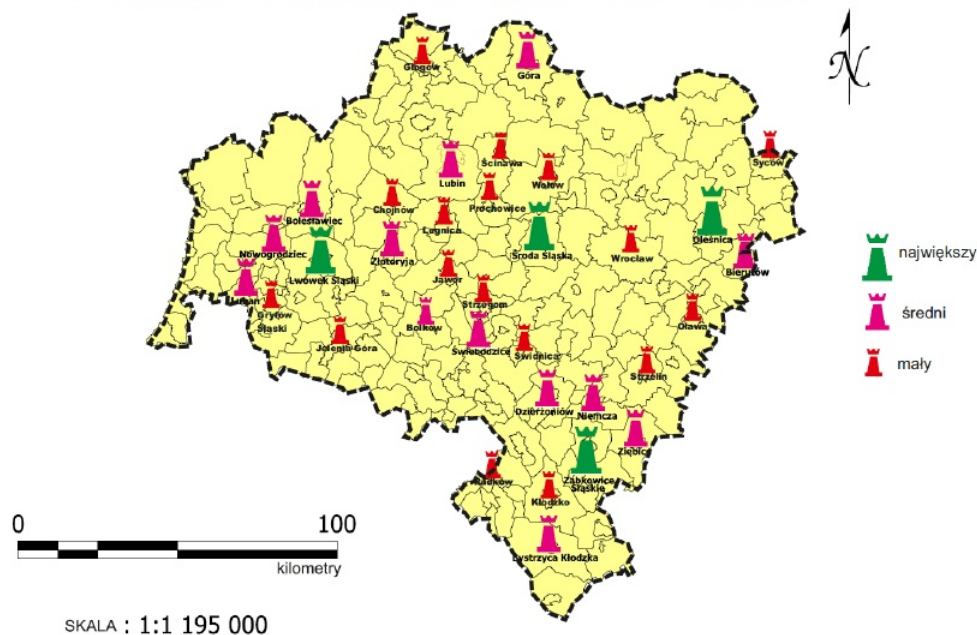
Ryc. 14.  
Ziębice, panorama autorstwa F.B. Wernhera. Źródło: *Topographia Seu Compendium Silesiae Pars II Mittelschlesien*, Biblioteka Cyfrowa UWr

Elementy obronne wypełniając zwartość przestrzenną miasta, wyraźnie wyznaczały jego granicę. Miasto tworzyło rodzaj kamiennej lub ceglanej wyspy w otwartym krajobrazie, na który składały się pola uprawne, łąki, niewielkie grupy drzew, regularne układy sadów i cieków wodnych. Obwarowania tworzyły sylwetkę miasta i sprawiały, że otoczone pustym przedpolem stawało się dominantą krajobrazową, ale również stanowiło bardzo mocną dominantę kulturową.

#### 4. Średniowieczne fortyfikacje we współczesnym krajobrazie dolnośląskich miast

Na obszarze obecnego województwa dolnośląskiego zidentyfikowano około 40 miast, które miały w średniowieczu mury obronne. Spośród nich, w 34 miastach zachowały się fortyfikacje o średniowiecznym rodowodzie. W pozostałych miastach, nie ma żadnego śladu po fortyfikacjach, a tylko w niektórych przetrwały jedynie XVI-wieczne modernizacje. Ich stan zachowania jest różny, począwszy od kilkudziesięciometrowych odcinków, do prawie pełnego obwodu obronnego wyposażonego w krenelaż, hurdyce czy też wieże i baszty (często zawdzięczamy to współczesnym rekonstrukcjom lub odbudowom). W niektórych miastach zaobserwować można zachowane wieże bramne czy przybramne. Historyczny układ urbanistyczny miasta, jak i rozmieszczenie elementów w obwodzie obronnym, przeszedł dziś można na zachowanych materiałach ikonograficznych i kartograficznych. Stanowią bogate źródło informacji na ten temat, mimo że w większości pochodzą z XVIII w. Przykładem mogą być rysunki F.B. Wernhera z lat 1750-1800.

OGÓLNY STAN ZACHOWANIA MURÓW OBRONNYCH NA DOLNYM ŚLĄSKU

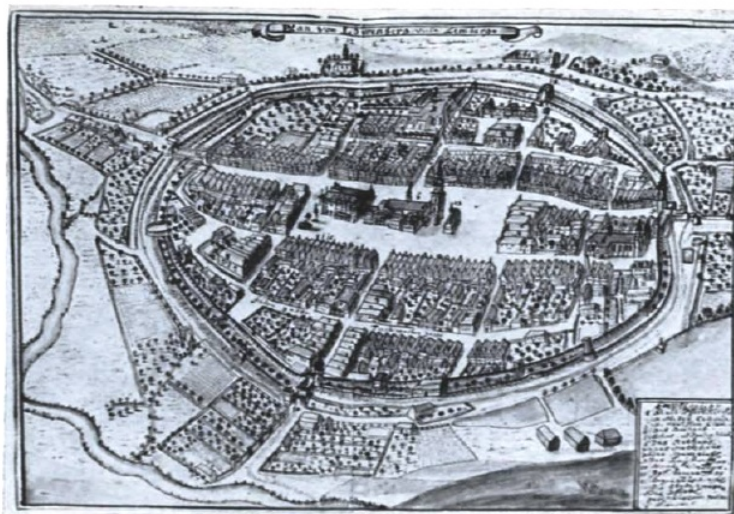


Ryc. 15.  
Mapa przedstawiająca ogólny stan zachowania murów na Dolnym Śląsku (oprac. własne)

Biorąc pod uwagę ilość zachowanych średniowiecznych fortyfikacji miejskich można podzielić je na grupy: o największym, średnim i małym zasobie elementów średniowiecznej architektury obronnej. Do pierwszej grupy mogą się zaliczać takie miasta jak np.: Lwówek Śląski, Środa Śląska, Ząbkowice Śląskie, Oleśnica. W drugiej grupie, znajdują się miasta, w których zasób elementów jest mniejszy, lecz stanowią one nadal czytelny zarys w krajobrazie, są to np.: Dzierżoniów, Lubań, Niemcza. Do trzeciej grupy należą np.: Kłodzko, Jelenia Góra, Strzegom, Syców. Czwartą grupę stanowią miejscowości o śladowym zasobie fortyfikacji, jak np. Chojnów, Prochowice, Oława czy Strzelin. (Ryc. 15). W tych miastach zachowały się jedynie kilkudziesięciometrowe odcinki muru często w złym stanie, o znacznie obniżonej wysokości. Przykładem obiektów fortecznych, obrazujących stan zachowania średniowiecznych fortyfikacji w poszczególnych grupach są:

- Lwówek Śląski, gdzie zachował się czytelny układ urbanistyczny wraz z pierścieniem obwarowań,
- Dzierżoniów, w którym stan zachowania obwarowań jest średni,
- Wołów, którego stan zachowania elementów określić można jako mały,
- Oława, mająca znikomy stan zachowania obwarowań.

Lwówek Śląski jest jedynym miastem na Dolnym Śląsku, który posiada zachowany w niemalże 80% podwójny pierścień obwarowań wraz z dwiema wieżami przybramnymi, jedną basteją i szesnastoma basztami. Ważnym aspektem jest otaczająca obwarowania zieleń urządzona. W przypadku Lwówka Śląskiego w miejsce zlikwidowanych wałów oraz fos w XIX wieku założono planty miejskie. Są one wizytówką tego miasta i figurują w rejestrze zabytków, a wysoka zieleń plant na ortofotomapie wskazuje na położenie murów. Układ urbanistyczny miasta prezentuje się w niemalże niezmienionej formie od kilkuset lat, co dodatkowo podnosi rangę tego założenia (Ryc. 16, 17).



14 Stadtplan von Löwenberg, aus Fr. Bernhard Berner, Silesia picta. 18. Jahrb.

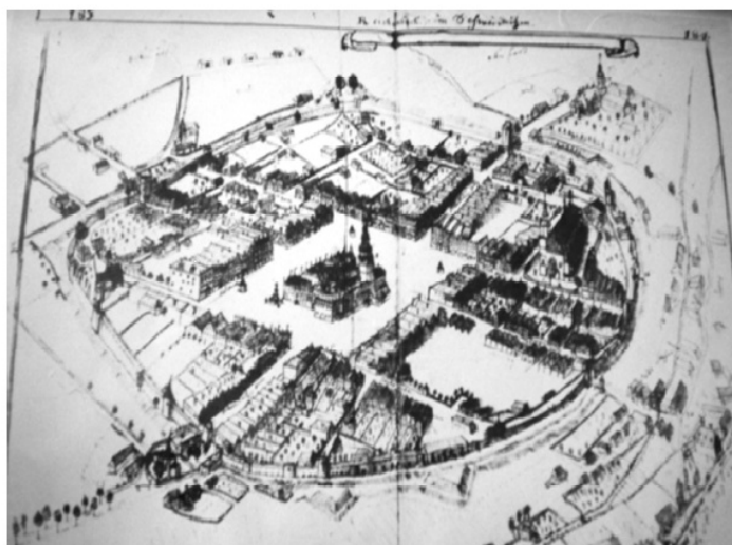
Ryc. 16.  
Lwówek Śląski – Panorama F.B. Wernhera z XVIII wieku. Źródło: Wehrhafte Schlesische Stadt H.Uhtenwoldt Breslau, 1941



Ryc. 17.  
Lwówek Śląski, centrum miasta współcześnie, z czytelnym układem obronnym,  
fragment ortofotomapy. Źródło: <http://geoportal.dolnyślask.pl/imap/>

Do miast o średnim stanie zachowania średniowiecznych fortyfikacji, w których obwarowania stanowią wyraźny element w krajobrazie miasta zaliczyć można Dzierżoniów. Mimo, że nie istnieją już bramy czy wieże bramne, zachowane są fragmenty podwójnego pierścienia murów obronnych (ponad 40% ich pierwotnej długości). W niektórych partiach, mur kurtynowy zachowany jest niemalże w całej wysokości. Imponująca jest także ilość zachowanych baszt, która równa się 50% ich pierwotnej ilości. Podobnie jak w Lwówku Śląskim, obwód obronny otoczony jest przez miejskie planty, zwane także promenadą (Kwaśniewski, 2003: 19). Tu również drzewa wskazują położenie muru.

Porównując widoki starego oraz współczesnego Dzierżoniowa, zauważamy czytelny, zachowany historyczny układ urbanistyczny o średniowiecznym rodowodzie, o czym świadczy niemalże niezmienny układ ulic oraz podział kwartałów zabudowy. Historyczne budowle takie jak ratusz, czy obiekty sakralne, po dzień dzisiejszy stanowią znaczące w krajobrazie dominanty (Ryc. 18, 19).



Ryc. 18.  
XVIII-wieczny Dzierżonów na rycinie F.B.Wernhera. Źródło: Archiwum Narodowego Instytutu Dziedzictwa we Wrocławiu



Ryc. 19.  
Współczesny Dzierżonów na fragmencie ortofotomapy.  
Źródło: <http://geoportal.gov.pl>

W miastach o małym zasobie zachowanych elementów obronnych, o ich pierwotnym istnieniu może świadczyć charakterystyczny historyczny układ, czy też pas zieleni wysokiej. Czasem układ ten zostaje zaburzony poprzez chaotyczną, pozbawioną układu kompozycyjnego zabudowę, czy nieużytki.

Przykładem takiego miasta jest Wołów, który posiada zachowane jedynie pojedyncze fragmenty muru (Ryc. 20, 21). Odnalezienie tych obiektów w takim przypadku jest trudne,

gdyż mur stanowić może ścianę budynku, bądź jest on obniżony prawie do wysokości fundamentu.



Ryc. 20.  
Wołów na XVIII-wiecznej rycinie autorstwa F.B. Wernhera. Źródło: Dolnośląska Biblioteka Cyfrowa



Ryc. 21.  
Wołów – fragment ortofotomapy. Źródło: <http://geoportal.gov.pl>

Zbudowane by bronić i odstraszac, potężne mury obronne pozbawione są dziś militarnego znaczenia. Są bardzo ważnym, choć w wielu przypadkach, niedocenianym elementem dziedzictwa kulturowego, stanowiącym niewątpliwie istotny element w krajobrazie miast o warownym rodowodzie. Z uwagi na to, iż dzieła te powstały kilkaset lat temu, zachowały się w mniejszych bądź większych fragmentach. Przykładem miast, posiadają-

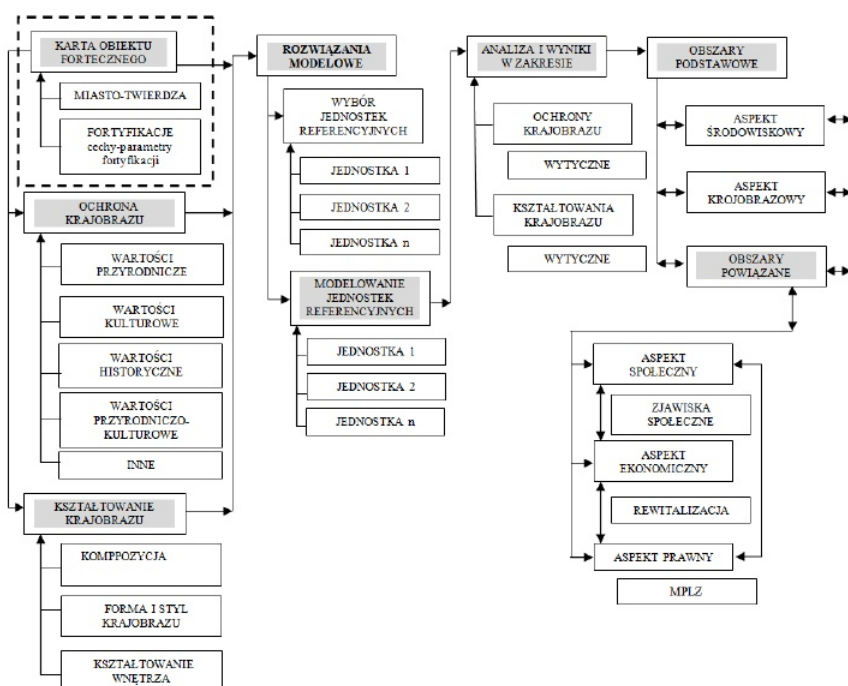
cych prawie kompletny obwód obronny jest np. Lwówek Śląski. W tym mieście na taki stan rzeczy złożyło się wiele czynników, jak na przykład odbudowy i rekonstrukcje, które miały miejsce w okresie międzywojennym (Uhtenwoldt H., 1941: 67-68). Dzięki nim możemy podziwiać wieże bramne oraz elementy takie jak hurdyce czy ganki bojowe. Z drugiej strony w wielu miastach wskutek wieloletnich zaniedbań i braku należytej opieki średniowieczne fortyfikacje stają się powoli znikającym elementem krajobrazu miejskiego. Takim przykładem mogą być Prochowice, Chojnów czy Oława, w których pozostały jedynie kilkudziesięciometrowe fragmenty obwarowań. Obwody obronne niejednokrotnie otoczone są przez niekontrolowaną rosnącą zieleń wysoką, wchłonięte lub zasłonięte przez zabudowę. Powyższe czynniki wpływają negatywnie na ich ekspozycję i czytelność w krajobrazie. Należałoby podjąć działania mające na celu skuteczniejszą ochronę tych zabytków, planując prace konserwatorskie tak, by obiekty te stały się wyróżnikiem i wizytówką miasta, a tym samym umożliwiłyby realizację procesu ochrony i kształtowania krajobrazu.

## **5. Proces oceny roli średniowiecznych twierdz w kształtowaniu i ochronie krajobrazu**

Średniowieczne fortyfikacje stały się kanwą rozwoju wielu europejskich i polskich miast. Miastotwórczość założeń militarnych połączyła sferę konieczności zapewnienia systemu bezpieczeństwa ówczesnych mieszkańców z rozwojem przestrzennym miasta, który bazował przede wszystkim na realizacji codziennych potrzeb społecznych. Dominujące znaczenie założenia militarnego wyrażało się zarówno w kontekście urbanistycznym, jak i krajobrazowym. Przyczyniała się do tego skala i czytelna lokalizacja założenia.

Mimo upływu wieków, wiele z tych obiektów przetrwało, prezentując obecnie różny stopień zachowania i rozpoznawalności. Niemniej jednak z uwagi na podmiotowość założenia, szczególnie w aspekcie podstawy rozwoju współczesnych miast i faktu istnienia do dnia dzisiejszego wielu założeń fortecznych, należy ocenić, czy i jaką rolę obiekty te odgrywają obecnie. Jednocześnie zasadna jest ocena znaczenia fortyfikacji w kształtowaniu i ochronie współczesnego krajobrazu. Wpływ fortyfikacji na tworzenie założeń urbanistycznych, a tym samym na budowanie tożsamości miejsca i zamieszkującej go społeczności, skłania do przyjęcia wieloobszarowego założenia badawczego, którego nadrzędnym celem będzie określenie, zdefiniowanie i ocena wzajemnych relacji wielu cech przypisanych tym obiektom. Ważną część tej oceny celuje w relacje środowiskowe, krajobrazowe, współczesne miastotwórcze, społeczne, ekonomiczne, a nade wszystko w planowanie i gospodarowanie przestrzenią.

Podstawą pracy jest autorski schemat badań obejmujący szereg aspektów związanych z obiektami fortecznymi i ich współczesnym znaczeniem. Zakres badań jest przede wszystkim adekwatny do oceny roli średniowiecznych fortyfikacji w kształtowaniu i ochronie krajobrazu, a także odnosi się do aspektów społecznych i ekonomicznych, które powinny być brane pod uwagę, szczególnie na poziomie wnioskowania postulatycznego, strategicznego i decyzyjnego. Kluczowym elementem schematu jest karta obiektu fortecznego (Karta katalogowa), która stanowi punkt wyjścia w pracy. Jej zakres i szczegółowość ma cechy poznawcze, inwentaryzacyjne i legislacyjne. Dalsza część schematu, w pełni integralna z kartą, parametryzuje obszary odnoszące się do aspektów środowiskowych, krajobrazowych i społeczno-ekonomicznych, w celu umożliwienia spójnego i pełnego wnioskowania (Ryc. 22).



Ryc. 22. Schemat metody oceny roli średniowiecznych twierdz w kształtowaniu i ochronie krajobrazu (oprac. własne)

Całość metody podlega ocenie w oparciu o wyznaczone statystycznie jednostki referencyjne, które stanowią podstawę do przeprowadzenia szczegółowych analiz modelowych. Wynik uzyskanych wartości modelowych jest podmiotem oceny zakresu i możliwości podniesienia parametrów wpływających wymiennie na kształtowanie i ochronę krajobrazu w oparciu o średniowieczne fortyfikacje.

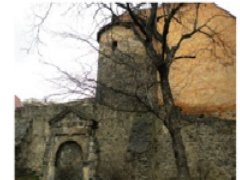
### 5.1. Karta katalogowa

Celem zidentyfikowania znaczenia średniowiecznych obwarowań we współczesnym krajobrazie dolnośląskich miast, a tym samym ochrony i kształtowania krajobrazu opracowano autorski schemat karty katalogowej. Składa się ona z dwóch części. Pierwsza część ujęta w formie metryczki obiektu przedstawia informacje na temat powierzchni miasta, liczby mieszkańców, a także procentowej wartości zachowanego średniowiecznego zespołu śródmiejskiego w stosunku do powierzchni współczesnego miasta oraz prawnej formy ochrony zachowanych fortyfikacji (Ryc. 23).

W tej części znajdują się także informacje na temat obwodu obronnego. Są to parametry metryczne takie jak: wysokość muru obronnego, liczba obwodów obronnych, wież bramnych etc., a także informacja na temat materiału budowlanego, zachowanych fos, bądź dodatkowych elementów obronnych takich jak: hurdyce, krenelaż, czy ganki bojowe. Kolejną informacją jest obecność zamków w granicach miasta, czy też modernizacji nowożytnych założeń fortyfikacji. Ta część karty zawiera także informacje na temat częściowej rozbiórki obwarowań oraz informacja o dotychczasowych pracach konserwatorskich czy rekonstrukcjach obiektu. Odwołując się do aspektu krajobrazowego, zawarto też



krótką informację o terenach zieleni otaczających zachowane fragmenty obwarowań. Uzupełnieniem informacji opisowych jest część graficzna przedstawiająca obwód obronny w różnych okresach, zawierający materiał analizujący przekształcenia o charakterze krajobrazowym (dotyczący terenów wokół fortyfikacji) oraz porównania stanu istniejącego i nieistniejącego elementów obwodu obronnego. Kolejną część stanowią fotografie przedstawiające stan współczesny fortyfikacji.

 <b>DZIERŻONIÓW</b> 	
KARTA KATALOGOWA CZ.1	
<p><b>Nazwa obiektu:</b> Średniowieczny obwód obrony z XIV wieku</p> <p><b>Czas powstania:</b> 1333 r. (I pięćdziesiąt lat XV wiek (II pięćdziesiąt lat)</p> <p><b>Wczesniejsza nazwa miejscowości:</b> Reichsbach in Entengebirge, przed 1945 r.)</p> <p><b>Przynależność administracyjna:</b> województwo dolnośląskie, powiat dzierzoniowski, gmina Dzierżonów</p> <p><b>Liczba mieszkańców:</b> 34 168 (2014 r.)</p> <p><b>Powierzchnia miasta:</b> 20,07 km<sup>2</sup>-2007 ha (2014 r.)</p> <p><b>Powierzchnia miasta w granicach obwarowań:</b> 0,15 km<sup>2</sup>=15 ha</p> <p><b>Procent zachowanego średniowiecznego zespołu średniojęzyki w powierzchni współczesnego miasta:</b> 0,75%</p> <p><b>Formy ochrony:</b> wpis do rejestru zabytków A/409/348 z 22.11.1956 r. Ustalenia MPZP dla ścieżki ochrony strefy konserwatorskiej A, gmina ewidencja zabytków</p> <p><b>Podstawa charakterystyka obwodu obronnego:</b> (pierwotnie obecne)</p> <p><b>Forma rzutu:</b> zbliżona do okręgu</p> <p><b>Materiał budowlany:</b> kamień-giejs siewogórski</p> <p><b>Poprzedzająca forma obwarowań:</b> palisada, częstokół Baszty (36-40x21)</p> <p><b>Bramy i furty:</b> (4/0) + (1/0)</p> <p><b>Wieże lub baszty branne/przybranne:</b> (4/0)</p> <p><b>Dołatkow: elementy obronne:</b> karczchiz (zachowany fragmentarycznie, ganki nie istnieją), otwory strzelnicze</p> <p><b>Ilość obwodów obronnych:</b> 2</p> <p><b>długość muru zewnętrznego (1409/607) m.</b></p> <p><b>długość muru wewnętrznego (1363/561,2) m.</b></p> <p><b>wysokość muru zewnętrznego (4/1,5-3,10) m.</b></p> <p><b>wysokość muru wewnętrznego (6-7/3-7) m.</b></p> <p><b>grubość muru:</b> 1,2-2m</p> <p><b>Szerokość międzymurza:</b> 6-7m</p> <p><b>Fosa:</b> istniała, obecnie nie istnieje (zaopona w latach 50 XX wieku)</p> <p><b>Modernizacje nowożytne:</b> wal ziemny tzw. szwedzki szaniec (zachowany fragmentarycznie) bastion (XVII wiek) murys pięcioboczny i trójkany (3-5: 1) (reliktywno)</p> <p><b>Zanki w granicach miasta:</b> (2/0)</p> <p><b>Data częściowej rezbirki:</b> I etap: 1633 rok, II etap XVIII wiek III etap: XIX wiek</p>	<p><b>HISTORYCZNY WIDOK MIASTA</b></p>  <p><small>Zródło: Archiwum Narodowego Instytutu Dziedzictwa we Wrocławiu</small></p> <p><b>PRZEKSZTAŁCENIA O CHARAKTERZE KRAJOBRAZOWYM</b></p>  <p><small>Mapa mianostanictwa z 1919 r. Kolory szlity okalają przelony zachowanych murów obronnych, zielony oznacza tony planów amyskich oprec. własne źródło mapy: Archiwum Map Zachodniej Polki</small></p> <p><b>WSPÓŁCZESNY WIDOK MIASTA</b></p>  <p><small>ortofotomapa źródło: geoportat.gov.pl</small></p>
<p><b>Dotychczasowe prace konserwatorskie oraz rekonstrukcje:</b> 1959-1966: usunięcie przybudówek z międzymurza, roślinności z murów i otoczenia, przemianowanie łozony muru, uporządkowanie otoczenia. 1984-1996: prace konserwatorskie: oczyszczanie murów, rezbirka budynków gospodarczych na terenie międzymurza, wzniesienie murów 2001: remont baszty i przetrzymywanie niektórych fragmentów</p> <p><b>Ogólna charakterystyka terenów zieleni wokół obwodu obronnego:</b> <b>Zieleni urzędzona:</b> tereny zieleni w charakterze partowym typu plany miejskie zwane dawniej Promenadą <b>Powierzchnia pierwotnie:</b> ok. 3,61 ha obecnie ok. 2,63ha <b>Czas powstania plantow:</b> przełom XIX i XX wieku</p>	<p><b>PORÓWNIANIE STANU ISTNIEJĄCY I NIEISTNIEJĄCY</b></p>  <p><small>FRAGMENTY MURU NIEISTNIEJĄCE FRAGMENTY MURU ZACHOWANE</small></p> <p><small>Rzut obwodu obronnego w Dzierżonowie z zaznaczeniem elementów istniejących i nieistniejących-oprac. własne</small></p>
<p><b>Fotografie obiektu:</b></p>	
<p><b>WIDOK OGÓLNY</b></p>  <p><small>Fragment muru obronnego</small></p>	 <p><small>Element charakterystyczny 1: BASZTA LUPPNOWA</small></p>
 <p><small>Element charakterystyczny 2: PORTAL I BASZTA</small></p>	<p><b>OTOCZENIE MURU OBRONNEGO</b></p> 

Ryc. 23.

Przykładowa karta katalogowa, część pierwsza (metryczka obiektu) (oprac. własne)

W drugiej części karty katalogowej prezentowane są dane ogólne takie jak: krótki rys historyczny, współczesna rola w krajobrazie oraz stan zachowania. W części pierwszej związanej z ochroną krajobrazu średniowiecznych fortyfikacji znajdują się informacje dotyczące ochrony i kształtowania krajobrazu (Ryc. 24). Są to m.in. dane o wartościach: przyrodniczych, kulturowych, historycznych, które zostały opracowane w oparciu o niżej wymienione akty normatywne:

- Ustawa z dnia 24 kwietnia 2015 r. o zmianie niektórych ustaw w związku ze wzmocnieniem narzędzi ochrony krajobrazu,
- Ustawa z dnia 16 kwietnia 2004 r. o ochronie przyrody (wartości przyrodnicze),
- Ustawa z dnia 23 lipca 2003 r. o ochronie zabytków i opiece nad zabytkami (wartości kulturowe, historyczne),
- Ustawa z dnia 27 marca 2003 r. o planowaniu i zagospodarowaniu przestrzennym (wartości historyczne, kulturowe).

Natomiast część dotycząca kształtowania krajobrazu, powstała w oparciu o definicje związane z tym obszarem. Ma on związek z architekturą, czyli sztuką kształtowania przestrzeni dla potrzeb człowieka oraz krajobrazem, czyli fizjonomią powierzchni ziemi będącej syntezą elementów przyrodniczych i działalności człowieka (Bogdanowski, 1981: 10-11). Wykorzystano przy tym elementy kształtowania krajobrazu takie jak: kompozycja, wnętrza krajobrazowe, położenie i ukształtowanie terenu, typy i rodzaj krajobrazu (Bogdanowski, 1981: 11).



## DZIERŻONIÓW

KARTA KATALOGOWA  
CZ.2 OCHRONA I KSZTAŁTOWANIE KRAJOBRAZU



**Dane ogólne**

**1.1.Krótki rys historyczny:**  
Początkowo, fortyfikacje posiadał jeden obwód obronny wzniesiony licznymi burtami, furtą oraz szeregiem prowadzonym do miasta brama: Wroclawski, Świdnicki, Złobkowska oraz Wodopojową (dawnej Piławki). Budulcem był lokalny murowany szwajcberk. Pierwszy raz miasto obronne wraz z górną częścią (w. Jaruga) opisano w 1560, zostały wzmocnione w pierwszej połowie XVII w. W 1631, w czasie wojny trzydziestoletniej, miasto obronnych zostało najazd węgla szalskich i szwedzkich w 1631. To właśnie wtedy obronność otrzymała dodatkową warstwę muru wzniesioną wzdłuż murów szwajcberka (Olszajski, 1987). Obwarowania te, składające się pierwotnie z wału ziemnego oraz furtki, zbudowane są obecnie w obrysie formacji. Początek XVII wieku, to okres budowy drugiej linii obwodu obronnego. W 1633 roku generał Gortz, który zdobył Dzierżonów, nakazał zburzyć obwód obronny. Ruzynek rozpoznaje się od odcinka znajdującego się przy Kościele Augustiańskim. Widać także w tym okresie powstanie Górcza przez kolejnym działaniem relikwionów. Wiek XVII to czas budowy fortyfikacji bastionowych Dzierżonowa. Są one widoczne na planie miasta z 1790: narożnika Augusta Sadebska.

**1.2.Zielni urządzona (planty) oraz nieurzadzona wokół fortyfikacji**  
Część Szwedzkiego Stajki w otoczeniu dzierżonowskich murów została upłatanowana. Jego śliski, można poznać w okolicy od synagogi do wsiży cmentni. Na planach zamkowe drzewa liściaste, które jako jedyny przetrwały dziś w śladzie tego muru. Biologiczny determinacja obiegowe w głównej mierze gameta także jak iśa dobowalna śliski popiołu, jama wysuszone, rolnika akcyjowa, zdarzają się też okazałe drzewy szypułkowa oraz powonkowa śliski popiołu. Niegdyś na planach zamkowych są pozostałości, fragmenty obwodu nie ma już śladu. Mała architektura obiegowe śliski (obecnie jest ich bardzo mało) śliski oraz koczne na śliski (obecnie mała śliska). Ziemia nieurzadzona jest bardzo mało - obecnie po wewnętrznej stronie obwodu (tamże obok kamienicy)

**1.3.Aktualny stan zachowania:**  
Miasto obecnie są zachowane w trzech oddzielnych od siebie odcinkach w różnym stanie: dobry, dostateczny, słaby. Pierwszą sekcją jest widoczne śliski przetrwanej muru i uzupełniona betonowa fragmentem. Pierwszą wewnętrzną zwałczona w północno-wschodnim odcinku dość dobrze zachowany. Kolejna mała posiada przepływy. Wschodni fragment jest najbardziej stary. Wyższe przeprowadzania prac konserwatorskich. Obecnie są tam wydolone, śliski, pozostałości śliski w murze, śliski ogólnych współczesnych, śliski, a koczne boczne i murów pozostałości śliski.

**1.4.Współczesna rola w krajobrazie:**  
Furtka obwodu w dawnej części wyróżnia przy wyjeździe do centrum od zewnętrznej strony obwarowań, szczególnie przedostatnia zabudowa ośrodka miejskiego. Z dalszej odległości jest ona albo widoczna.

2.OCHRONA KRAJOBRAZU W OBRĘBIE MIASTA-TWIERDZY			
WARTOŚCI PRZYRODNICZE	P1 Parki narodowe	P6 Pomniki przyrody	1
	P2 Rezerwat przyrody	P7 Stanowiska dokumentacyjne	
	P3 Parki krajobrazowe	P8 Typyki ekologiczne	
	P4 Obszary chronionego krajobrazu	P9 Zespoły przyrodniczo-krajobrazowe	
	P8 Obszary Natura 2000	P10 Ochrona gatunkowa roślin, zwierząt i grzybów	
WARTOŚCI KULTUROWE w tym przyrodniczo-kulturowe	K1 krajobraz kulturowy (PK1 przyrodniczo-kulturowy)		0,5
	K2 Zabytek		1
	Z1 zabytki nieruchome będące, w szczególności:		1
	Z1.1 krajobrazami historycznymi,		0,3
	Z1.2 układami urbanistycznymi, etnograficznymi i zespołami budowlanymi,		1
Z1.3 dziełami architektury i budownictwa,		1	

Ryc. 24.

Schemat metody oceny roli średniowiecznych twierdz w kształtowaniu i ochronie krajobrazu (oprac. własne)

	2.1.4 dziedzin budownictwa obronnego,	1	
	2.1.5 obiektem techniki i sztuki zabytkami, bryłami, dekoracjami muru zabytkami przyrodniczymi,	1	
	2.1.6 szeregami murów,		
	2.1.7 parkami, ogrodami i innymi formami zaplecza muru (PK2 przyrodniczo-kulturowe)	0,5	
	2.1.8 miejscami spoczynkowymi wydatkami historycznymi bądź działalnością wybitnych osobistości lub artystów,		
	<b>K3.Zabytki archeologiczne:</b>	1	
	3.1 pozostałości terenów przedmiotowego i historycznego ewaluacja,		
	3.2 cmentarzyska		
	3.3 kirkuty		
	3.4 relikty działalności gospodarczej, religijnej i artystycznej [...]		
	<b>K4.Otoczenie</b>	0,5	
	<b>K5.Parki kulturowe</b>		
	<b>K6. Dobra kultury współczesnej:</b>	1	
WARTOŚCI HISTORYCZNE	- architektoniczne	H1 Historycyzm zespół budowlany	1
	- urbanistyczne	H2 Historycyzm układ urbanistyczny lub ruralistyczny	1
	- krajobrazowe	H3 Waleje krajobrazowe	1
INNE WARTOŚCI	Opis wydolony nr. Krajowego Kościoła-Kamrad-Rynek (MPZP) punkty wydolone-Planty od strony wsiży cmentni (MPZP) dominy: kościół, wieża ratuszowa		
<b>KSZTAŁTOWANIE KRAJOBRAZU</b>			
Kompozycja:	Złota-pogrzeb zabudowa miejska		
Wzrost krajobrazowe:	Przeważają wnętrza krajobrazowe zmiennie z urąga na to, iż jest to śliski centrum miasta		
Otwarte Zamknięte			
Podkreślenie i ukształtowanie terenu:	Dzierżonów położony jest w Makroregionie Przedgórze Sudeckie, usytuowanie Kotlina Dzierżonowska (wg. Kondracki J.), teren jest płaski, usytuowany w wysokości		
Typ, rodzaj krajobrazu (wg. Bogdanowskiego)	Typ kulturowy, harmonijny Rodzaj miejski (zmienny), forum: śliski, historyczno-zabytkowy		
Formy kulturowe			
Styl (Elementy poszczególnych krajobrazów)	Śliski-widoczny układ urbanistyczny, śliski parki (wielki kościół, bazylika, śliski obwarunek) śliski obwarunek zabudowa		
Dominy i wyróżniki	Wieża cmentni - nr. Pocztowa (planty) Wieża ratuszowa, wieża Kościoła Św. Jerzego Wynoki: obwarowania miejskie: synagoga, dawny Kościół Augustianów, rannce, dół, śliski Sadebska, pomnik przyrody C/o jęszczy		

## 6. Podsumowanie

Metoda oceny stopnia możliwego wpływu średniowiecznych fortyfikacji na ochronę i kształtowanie krajobrazu, jest obecnie ważnym przedmiotem zainteresowań architektów, architektów krajobrazu i miłośników fortyfikacji. Wynika to między innymi z faktu istnie-

nia, a tym samym konieczności zachowania średniowiecznych fortyfikacji, stanowiących element dziedzictwa kulturowego. Faktem jest, że najpierw należałoby zdefiniować ich pozycję, znaczenie i wpływ, jaki mogą mieć na współczesne kształtowanie krajobrazu. Jest to obszar niezwykle priorytetowy, zwłaszcza w świetle obowiązującej od 2015 r. ustawy o zmianie niektórych ustaw w związku ze wzmocnieniem narzędzi ochrony krajobrazu (Ustawa, 2015). Wspomniany akt prawny wprowadza szereg zapisów odnoszących się do ochrony krajobrazu, które są lokowane w wielu ustawach poruszających kwestie środowiskowe i krajobrazowe.

Wraz ze zdefiniowaniem metody oceny roli obiektów fortecznych we współczesności, ze szczególnym uwzględnieniem poszanowania walorów krajobrazowych, można wspomóc szereg działań chroniących i kształtujących krajobraz, przy jednoczesnym wymiernym wpływie na zachowanie samych obiektów historycznych. Opisana w artykule metodologia, to próba realizacji tego celu a tym samym poszukiwania sposobu na określenie nie tylko obecnych, rzeczywistych wartości towarzyszących tym obiektom, ale przede wszystkim predykcja naukowa odnosząca się do sposobu ich zagospodarowania i wzmocnienia roli w aspekcie krajobrazowym, a w rozumieniu addytywnym, także społecznym, gospodarczym, kulturowym, planistycznym i legislacyjnym.

## Bibliografia

- Aleksandrowicz, A. (2010). *Rozwój historyczny fortyfikacji*. Wydawnictwo NapoleonV, Oświęcim.
- Bogdanowski, J. i in. (1981). *Architektura krajobrazu*. Państwowe Wydawnictwo Naukowe, Kraków.
- Bogdanowski J. (1999). *Architektura obronna w krajobrazie Polski. Od Biskupina do Westerplatte*, wyd. PWN: Warszawa.
- Eckert, W. (2007). *Fortyfikacje nadodrzańskie*. Oficyna Wydawnicza Uniwersytetu Zielonogórskiego, Zielona Góra.
- Kwaśniewski, A. (2003). *Dzierżoniowska promenada [w:] Nieznane zakątki Ziemi Dzierżoniowskiej*. Studio Edytor. Dzierżoniów.
- Liszewski, S. (1995). *Geografia miast nadrzecznych; Rzeki-kultura-cywilizacja-historia*, red. J. Kultuniak tom IV Katowice.
- Potyrała, J., Iwancewicz, I. (2015). *Analiza stanu zachowania elementów fortyfikacji średniowiecznej w kontekście atrakcyjności krajobrazowej na przykładzie wybranych miast Dolnego Śląska*, [w:] „Architektura Krajobrazu” 3/2015.
- Przyłęcki, M. (1998). *Budowle i zespoły obronne na Śląsku*, Biblioteka Towarzystwa Opieki nad Zabytkami. Warszawa, s. 46-47.
- Szymańska, D. (2009). *Geografia osadnictwa*. Wydawnictwo Naukowe PWN. Warszawa.
- Tołwiński, T. (1939). *Urbanistyka, Tom I, Budowa miasta w przeszłości*. Wydawnictwo Zakładu Urbanistyki Politechniki Warszawskiej. Warszawa.
- Uhtenwoldt, H. (1941) *Wehrhafte Schlesische Stadt*. Schlesien Verlag. Breslau.

### Akty normatywne:

- Ustawa z dnia 24 kwietnia 2015 r. o zmianie niektórych ustaw w związku ze wzmocnieniem narzędzi ochrony krajobrazu.
- Ustawa z dnia 16 kwietnia 2004 r. o ochronie przyrody.
- Ustawa z dnia 23 lipca 2003 r. o ochronie zabytków i opiece nad zabytkami.
- Ustawa z dnia 27 marca 2003 r. o planowaniu i zagospodarowaniu przestrzennym.