

Agnieszka Gryglewska*

 orcid.org/0000-0001-7073-6687

Muzeum Archidiecezjalne we Wrocławiu. Proces przekształceń zespołu budynków od końca XIX wieku – rozbudowa o Nowe Archiwum Książęco-Biskupie i Bibliotekę Katedralną¹

Archdiocese Museum in Wrocław. Transformation process of a group of buildings from the end of the 19th century – extension with New Ducal-Bishop Archives and the Cathedral Library¹

Słowa kluczowe: architektura XIX/XX w., neogotyck, biblioteka magazynowa, Joseph Ebers, Wrocław

Key words: the 19th/20th centuries architecture, neo-Gothic, storage library, Joseph Ebers, Wrocław

WSTĘP

Zespół obecnego Muzeum Archidiecezjalnego, Archiwum Archidiecezjalnego i Biblioteki Kapitułnej we Wrocławiu składa się z trzech budynków, które powstały w ciągu ponad 500 lat: dawnego Domu Kapituły pochodzącego z 4. ćwierci XIV w. (pl. Katedralny 17, dawniej Kleine Dom-Straße 13a), budynku Kancelarii Kapituły Katedralnej z połowy XVIII w. (pl. Katedralny 16, dawniej Kleine Dom-Straße 13b, Domplatz 16) oraz tzw. Nowego Archiwum Książęco-Biskupiego i Biblioteki Katedralnej (*Neues fürstbischöfliches Archiv und Dombibliothek*) z 1896 r. (ul. Kanonia 12–14, dawniej Kleine Dom-Straße 13a, b; Göppertstraße 12–14)².

Ostatni z nich, neogotycki gmach archiwum i biblioteki (ryc. 1–2), został zaprojektowany przez Josepha Ebersa (1845–1923), radcę budowlanego, architekta diecezji i księcia metropolity, na zlecenie kardynała Georga Koppa (1837–1914). Niepozorny na tle dorobku architekta budynek przy ul. Kanonii to w dużej części ogromny magazyn książek i archiwaliów, o konstrukcji przypominającej przemysłowe magazyny. Jest on przy-

INTRODUCTION

The complex of the present Archdiocese Museum, the Archdiocese Archives and the Capitulary Library in Wrocław consists of three buildings which came into being during over 500 years: a former Chapter House of the Cathedral from the 4th quarter of the 14th century (17, Katedralny Sq., former 13 a, Kleine Dom-Straße), the building of the Chancellery of the Cathedral Capitulary from the middle of the 18th century (16, Katedralny Sq., former 13 b, Kleine Dom Straße, 16, Domplatz) and the so-called New Ducal-Bishop Archives and the Cathedral Library (*Neues fürstbischöfliches Archiv und Dombibliothek*) from 1896 (12–14, Kanonia Str., former 13a, b, Kleine Dom-Straße; 12–14, Göppertstraße)².

The last one, a neo-Gothic edifice of the Archives and Library (fig. 1–2) was designed by Joseph Ebers (1845–1923), a building advisor, architect of diocese and duke, metropolitan to the order of the cardinal Georg Kopp (1837–1914). Inconspicuous, in context of architect's work, a building in Kanonia Str. is in its majority an enormous storeroom of books and archival materials

* dr inż. arch., Katedra Historii Architektury, Sztuki i Techniki, Wydział Architektury Politechniki Wrocławskiej

* dr inż. arch., *Institute of History of Architecture, Art and Technique, Faculty of Architecture, Wrocław University of Science and Technology*

Cytowanie / Citation: Gryglewska A. Archdiocese Museum in Wrocław. Transformation process of a group of buildings from the end of the 19th century – extension with New Ducal-Bishop Archives and the Cathedral Library. *Wiadomości Konserwatorskie – Journal of Heritage Conservation* 2019;58:48-59

Otrzymano / Received: 14.01.2019 • **Zaakceptowano / Accepted:** 21.02.2019

doi:10.17425/WK58ARCHDIOCESE

Praca dopuszczona do druku po recenzjach

Article accepted for publishing after reviews

kładem architektury rzeczowej, bez dekoracji, ukazującej w końcu XIX w. nowoczesne oblicze historyzmu.

Joseph Ebers, w latach 1864–1869 ukończył studia na Politechnice w Hanowerze (*Polytechnische Schule*), w jednym z najważniejszych ośrodków neogotyckiej architektury w Niemczech, i za sprawą charyzmatycznego profesora Conrada Wilhelma Hasego, centrum tzw. hanowerskiej szkoły architektury (1855–1890) [2]. Charakteryzowało ją przestrzeganie idei prawdy w architekturze, przejawiające się w tworzeniu formy wynikającej z funkcji, konstrukcji i właściwości materiału. Neogotyckie szkoły hanowerskiej był inspirowany północnoniemieckim gotykiem ceglany, wzbogacony elementami romańskimi, dekoracją z kształtek i barwnej, glazurowanej ceramiki. Malowniczo komponowana architektura była urozmaicona ryzalitami, wysokimi dachami ze szczytami i wieżami. Styl ten, odnoszący się przede wszystkim do architektury świeckiej, miał odpowiadać potrzebom nowoczesnego społeczeństwa [3].

W 1883 r. Ebers objął stanowisko architekta diecezjalnego we Wrocławiu i pełnił tę funkcję do 1921 r.³ Powołany przez biskupa Roberta Herzoga (1823–1886), prowadził przede wszystkim liczne inwestycje kardynała Georga Koppa (1837–1914, od 1887 r. księcia-biskupa Wrocławia, od 1893 r. kardynała), następnie kardynała Adolfa Bertrama (1859–1945), w największej wówczas diecezji niemieckiej, liczącej około 3 mln wiernych [2]. Sprawując tę funkcję przez niemal 40 lat, miał możliwość realizacji własnych projektów i wpływania na kształtowanie architektury Wrocławia u progu XX w. Wrocławianie mogli ujrzeć po raz pierwszy w pełni uformowany styl Ebersa w architekturze kościoła św. Henryka (1889–1893). Do jego najważniejszych wrocławskich prac należą: kościół św. Elżbiety (1892–1896), gmach Biskupiego Konwiktu Teologicznego Georgianum (1894–1895), klasztor franciszkanów na Karłowicach (1895–1897), a poza Wrocławiem: kościół św. Marii Magdaleny w Chorzowie (1889–1892), katedra św. Jakuba w Zgorzelcu (1898–1900), kościół św. św. Piotra i Pawła w Katowicach

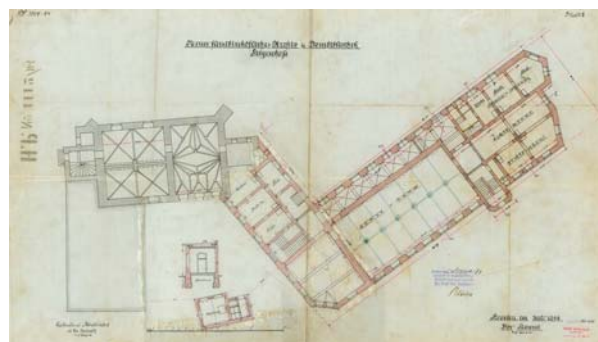


Ryc. 1–2. Gmach Nowego Archiwum Książęco-Biskupiego i Biblioteki Katedralnej, ul. Kanonia 12–14 we Wrocławiu, fot. Paul Uhr Breslau, ok. 1912–1914, Album fotografii dla kardynała Georga Koppa, Archiwum Archidiecezjalne we Wrocławiu

Fig. 1–2. New Ducal-Bishop Archives and the Cathedral Library edifice, 12–14, Kanonia Str. in Wrocław, photo by Paul Uhr Breslau, around 1912–1914, Photography Album for cardinal Georg Kopp, Archdiocese Archives in Wrocław

of a construction resembling industrial warehouses. It is an example of objectivity architecture, without decoration, portraying a modern face of historicism at the end of the 19th century.

Joseph Ebers completed the studies at the Polytechnical School of Hanover (*Polytechnische Schule*) in the years 1864–1869. Hanover was one of the most important centres of neo-Gothic architecture in Germany, and due to charismatic professor Conrad Wilhelm Hase, the centre of the so-called Hanover school of architecture (1855–1890) [2]. It was characterised by observing the idea of truth in architecture that manifested itself in creating a form that resulted from function, structure and material properties. Neo-Gothic of the Hanover school of architecture was inspired by north German brick Gothic, enriched with Romanesque elements, shape decoration and colourful enamelled ceramics. Picturesquely arranged architecture was diversified with breaks, high roofs with gables and towers. That style, referring mainly to secular architecture, was to meet the needs of modern society [3].



Ryc. 3–4. Projekt budowlany Nowego Archiwum Książęco-Biskupiego i Biblioteki Katedralnej, ul. Kanonia 12–14 we Wrocławiu, arch. Joseph Ebers, lipiec 1894, Muzeum Architektury we Wrocławiu, Oddział Archiwum Budowlane m. Wrocławia (dalej: ABMW), T: 709. Ryc. 3. Przekrój podłużny przez skrzydło główne (sale biblioteki i archiwum w systemie „magazynowym”); Ryc. 4. Rzut parteru projektowanego budynku i istniejącego Domu Kapituły (obok plan i przekrój budynku pralni i sanitariatów)

Fig. 3–4. Construction design of New Ducal-Bishop Archives and the Cathedral Library, 12–14, Kanonia Str. in Wrocław, arch. Joseph Ebers, July 1894, Museum of Architecture in Wrocław, Branch of Construction Archives of Wrocław (ABMW), T 709. Fig. 3. Longitudinal section through the main wing (rooms of the library and archives in a storage system); Fig. 4. Projection of a designed building and the existing Chapter House (beside: layout and section of laundry and ablutions building)

(1898–1902). Wzniósł też liczne budynki katolickich szkół i szpitali. Główny okres pracy Josepha Ebersa we Wrocławiu zamyka rok 1896 i budowa Nowego Archiwum Książęco-Biskupiego i Biblioteki Katedralnej, najmniej spektakularnego neogotyckiego dzieła architekta. Rzadko wzmiankowany w pracach naukowych budynek⁴ był podobny do pozostałych jego dzieł pod względem sposobu kształtowania bryły, detali i materiałów. To, co najcenniejsze, „kryje się” w jego celowo urządzonych wnętrzach.

ANALIZA MATERIAŁÓW ARCHIWALNYCH – DOKUMENTACJA PROJEKTOWA GMACHU NOWEGO ARCHIWUM KSIĄŻĘCO-BISKUPIEGO I BIBLIOTEKI KATEDRALNEJ

Podstawą prowadzonych badań były zachowane w Archiwum Budowlanym miasta Wrocławia projekty ze zbioru policji budowlanej, obejmujące dwie kompletne wersje projektu budowlanego z 1894 i 1895 r. (poprawionego), w tym obliczeń statycznych, oraz rysunki powykonawcze instalacji wodno-kanalizacyjnych z 1896 r.⁵ Nie przyniosły rezultatu poszukiwania dokumentacji projektowej w zbiorach Archiwum Archidiecezjalnego. Zachowały się tam natomiast fotografie elewacji autorstwa Paula Uhra, wykonane do albumu dla kardynała Georga Koppa w latach ok. 1912–1914 oraz fotografie innych budynków z dorobku Josepha Ebersa, stanowiące bogaty materiał porównawczy. Pomocne dla określenia pierwotnego programu użytkowego budynku i zakresu jego zmian były prace na temat historii znajdujących się w nim trzech instytucji oraz przewodniki po zbiorach muzealnych autorstwa dyrektorów, księży Josefa Jungnitsa, Alfonsa Nowacka i Józefa Patera [9], [10], [11], [12], [8]. Ze względu na obecność cennych eksponatów nie wykonano w czasie badań odkrywek stropów ani stratygrafii pierwotnej kolorystyki.

Pierwszy projekt budowlany gmachu Nowego Archiwum Książęco-Biskupiego i Biblioteki Katedralnej pochodzi z lipca i sierpnia 1894 r.⁶ (ryc. 3–4). Zachowana pełna dokumentacja projektowa ukazuje dwuskrzydłowy budynek na planie litery „L”, usytuowany wzdłuż ul. Kanonii, z głównym skrzydłem na osi północ-południe i prostokątnym do niego skrzydłem południowym, zarazem łącznikiem z Domem Kapituły (z jego północną dobudówką). W ten sposób między starszymi budynkami, a nowo projektowanym utworzono trapezowy dziedziniec, na którym przewidziano budowę małego, parterowego budynku pralni i sanitariatów (zachowany). Nowy gmach o konstrukcji dwu – i trzytraktowej oraz 2–3 kondygnacjach miał mieć podpiwniczenie tylko w części północnej. Zapewne trudne warunki grunto-wodne w miejscu dawnego styku historycznych umocnień średniowiecznego grodu na Ostrowie Tumskim i nieistniejącej dziś odnogi Odry, otaczającej wyspę od północy i wschodu, mogły uzasadniać ostrożność architekta przy projektowaniu podpiwniczenia.

W południowej części głównego skrzydła budynku zaprojektowano archiwum i bibliotekę z salą magazynu,

From 1883 to 1921 Ebers was a diocese architect in Wrocław³. Called to that position by a bishop Robert Herzog (1823–1886), he carried out numerous investments of the cardinal Georg Kopp (1837–1914, since 1887 duke-bishop of Wrocław, since 1893 the cardinal) and next of the cardinal Adolf Bertram (1859–1945) in the largest German diocese at that time numbering about 3 million of faithful people [2]. Being the diocese architect for almost 40 years, he had the opportunity to realise his own designs and have impact on shaping the architecture of Wrocław at the threshold of the 20th century. Wrocław inhabitants had the possibility to see for the first time fully shaped style of Ebers in the architecture of St. Henry's church (1889–1893). Among his most important Wrocław works there are: St. Elizabeth's church (1892–1896), the edifice of Bishop Theological Boarding School 'Georgianum' (1894–1895), the Franciscan Monastery in Karłowice (1895–1902) and outside Wrocław: St Mary Magdalene's church in Chorzów (1889–1892), St. James's cathedral in Zgorzelec (1898–1900) St Peter and Paul's church in Katowice (1898–1902). He also erected numerous buildings of catholic schools and hospitals. Joseph Ebers's main period of work in Wrocław is crowned with construction of New Ducal-Bishop Archives and the Cathedral Library, the least spectacular neo-Gothic work of the architect in 1896. The building⁴, hardly ever mentioned in scientific works, was similar to his other works when it comes to the way of shaping the lump, details and materials. What is the most precious, 'is hidden' in its functional arranged interiors.

ANALYSIS OF ARCHIVAL MATERIALS – DESIGN DOCUMENTATION OF THE EDIFICE OF NEW DUCAL-BISHOP ARCHIVES AND THE CATHEDRAL LIBRARY

The designs from the collection of construction police, preserved in the Construction Archives in Wrocław were the basis of the carried out research. It comprised two complete versions of construction design from 1894 and 1895 (corrected), also static calculations as well as post executive drawings of plumbing system from 1896⁵. Looking for design documentation in the collection of the Archdiocese Archives was unsuccessful. However, the photos of Paul Uhr's façade taken for the album for the cardinal Georg Kopp around 1912–1914 and photos of other Joseph Ebers's buildings which are a rich comparative material, have been preserved. Works on history of three institutions being in that building as well as guide books on museum collections by directors – priests Josef Jungnitz, Alfons Nowack and Józef Pater, were quite useful for determining the original use programme of the building [9], [10], [11], [12], [8]. Due to the presence of valuable exhibits, during research neither a ceiling was uncovered nor stratigraphy of original colours was carried out.

The first construction design of New Ducal-Bishop Archives and the Cathedral Library edifice comes from

bocznym korytarzem oraz salą czytelni biblioteki lub pracowni archiwum na każdej kondygnacji, a w części północnej – biura archiwum oraz mieszkania służbowe odźwiernego i dyrektora. W krótszym skrzydle-łączniku miały powstać sale czytelni i archiwum. Wymienione trzy części budynku miały być oddzielone od siebie klatkami schodowymi (południową ze stopniami z piaskowca oraz północną – lekką, z żelaza) i ścianami ogniowymi. Układ funkcjonalny narzucił zastosowanie różnorodnych konstrukcji. Murowany z cegły budynek miał zaprojektowane masywne ognioodporne stropy odcińkowe oparte na żelaznych dźwigarach, tzw. „kapę pruską” lub sklepienia murowane (krzyżowe i kolebkowe oparte na gurtach) w wydzielonej ścianami ogniowymi strefie archiwum i biblioteki, a stropy drewniane poza nią (nad pomieszczeniami mieszkalnymi i biurowymi). Nową salę biblioteki, dwie czytelnie oraz mieszkanie dyrektora przewidziano na I piętrze, na poziomie pełniące wtedy tę samą funkcję gotyckiej sali w Domu Kapituły. Archiwum zostało zaprojektowane na poziomie parteru i II piętra. Sale magazynów biblioteki i archiwum miały tworzyć w środkowej części budynku trójkondygnacyjny blok o żelaznej konstrukcji szkieletowej (ryc. 3).

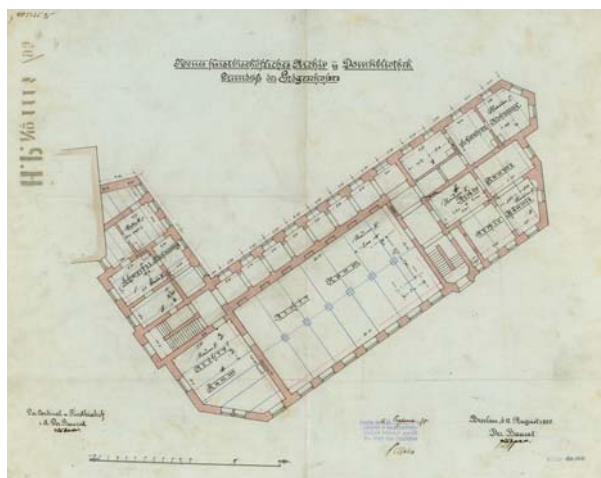
Zachowane rysunki elewacji ukazują asymetrycznie ukształtowaną bryłę, prezentującą wewnętrzne podziały funkcjonalne, przykrytą wysokimi, wielopłociowymi dachami ze szczytami i lukarnami zakończonymi ostrosłupowymi daszkami. Stylistyka ceglanych elewacji z detalami z kształtek ceramicznych, nie różni się zasadniczo od zrealizowanej ostatecznie wersji budynku o cechach neogotyku szkoły hanowerskiej.

Rok później Joseph Ebers wykonał nową wersję projektu budowlanego, ukończoną 17 sierpnia 1895 r. (ryc. 5). Zmiany w projekcie były związane z decyzją o wyburzeniu północnej dobudówki Domu Kapituły i rozszerzeniem podpiwniczenia pod całym nowym budynkiem. Podwyższona miała być odporność ogniowa konstrukcji dzięki rezygnacji ze stropów drewnianych

July and August of 1894⁶ (fig. 3–4). Preserved full design documentation shows two-winged building on an ‘L’ letter plan, situated along Kanonia Str. with the main wing on a north-south axis and south wing perpendicular to it, which at the same time plays the function of a passage with the Capitulary House (its north annexe). In that way between older buildings and a newly designed one a trapezoid courtyard was created, on which a small, one level laundry and ablutions house was to be built (preserved). New edifice of two – and three-bay construction as well as 2–3 storeys was to have a cellar only in the north part. Probably, difficult ground-water conditions in the place of an old contact of fortifications of medieval stronghold on Ostrów Tumski and not existing today the Oder River fork surrounding the island from the north and east, could justified the architect’s caution at basement designing. In the south part of the main building wing, archives and a library with a storeroom, a side corridor and library reading hall or archives studio on every storey were designed while in the north part archives offices and flats for doorman and director. In the shorter wing – passage the reading and archives rooms were supposed to come into being. The enumerated three parts of the building were to be separated from each other with staircases (south with sandstone stairs and north with light, iron ones) and firewalls. The functional layout forced the use of diverse structures. A brick building had massive fireproof segmental ceramic floors resting on iron girders, so-called ‘Preussische Kappe’ or brick vaults (cross or barrel ones resting on girths) in separated with firewalls archives and library zone but wooden ceilings outside it (above housing and office rooms). New library, two reading rooms and director’s flat were to be built on the first floor, on the level of, then playing the same function, a gothic hall in the Chapter House. The Archives were designed on the level of the ground floor and the second floor. The storerooms of the library and archives were to create in the middle of the building a three-storey block of iron skeleton structure (fig. 3).

The preserved drawings of the façade show asymmetrically shaped form presenting inside functional partitions covered with high, multi-panel roofs with gables and dormers finished with small pyramid roofs. The stylistics of brick façades with ceramic shape details does not differ much from a finally realised version of the building with features of neo-Gothic Hanover school.

A year later Joseph Ebers made a new version of the construction design. It was completed on 17th August 1895 (fig. 5). Changes in the design resulted from the decision on pulling down the north annexe of the Chapter House and the expansion of the basement under the whole new building. Fire resistance of the structure was to be increased thanks to substituting wooden ceilings with Klein’s ones (made of ceramic hollow bricks resting on double-tee bar girders, according to the patent from 1892) as well as section increase of pillars and girders of book and archival material storage structures. The functional programme did not change. In the building there were to be only simple systems of plumbing (1 toilet on



Ryc. 5. II projekt budowlany Nowego Archiwum Książęco-Biskupiego i Biblioteki Katedralnej, ul. Kanonia 12–14 we Wrocławiu, arch. Joseph Ebers, 17. 08. 1895, rzut I piętra, ABMW, T: 709

Fig. 5. II construction design of New Ducal-Bishop Archives and the Cathedral Library, 12–14, Kanonia Str. in Wrocław, arch. Joseph Ebers, 17.08.1895, projection of the I floor, ABMW, T 709

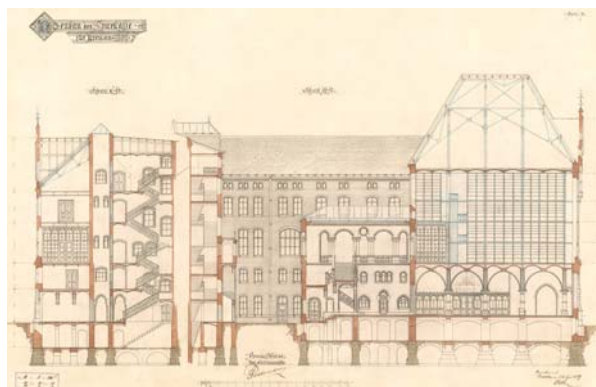
na rzecz stropów Kleina (z ceramicznych pustaków opartych na dźwigarach dwuteowych, według patentu z 1892 r.) oraz zwiększeniu przekrojów słupów i dźwigarów konstrukcji magazynów książek i archiwaliów. Program funkcjonalny nie uległ zmianie. W budynku przewidziano tylko skromne wyposażenie w instalacje – wodno-kanalizacyjne (1 sanitariat na każdej kondygnacji, woda bieżąca), ogrzewanie piecami, wentylację grawitacyjną (piony w obrębie sal biblioteki i archiwum). Uzyskanie 12 września 1895 r. akceptacji dokumentacji pod względem przepisów policji budowlanej przez Miejską Deputację Budowlaną wyznaczyło zapewne początek prac budowlanych, zakończonych uroczystym otwarciem neogotyckiego gmachu 1 lipca 1896 r. [10].

KONCEPCJA BIBLIOTEKI I ARCHIWUM NA TLE ARCHITEKTURY BIBLIOTEK W II POŁOWIE XIX W. REALIZACJA I STAN ZACHOWANIA

Budynek Nowego Archiwum Książęco-Biskupiego i Biblioteki Katedralnej został zaprojektowany jako biblioteka magazynowa (*Magazinbibliothek*), o rozdzielonych funkcjach czytelni i magazynu książek. Budowę tego typu bibliotek zapoczątkował Henri Labrouste realizacją paryskiej Bibliothèque Nationale (1854–1868), której magazyn stanowiła otoczona masywnymi ścianami wielokondygnacyjna żelazna konstrukcja z ażurowymi rusztami-pomostami, przypominająca maszynownię parostatku [13]. Nowy sposób projektowania bibliotek był odpowiedzią na wzrost liczby wydawanych książek.

Konstrukcja budynków bibliotek i ich wyposażenie w końcu XIX w. w Niemczech były poddane wysokim wymaganiom technicznym. Konstrukcja budynku musiała być izolowana od wilgoci, ognioodporna⁷. Chroniono zbiory przed nadmierną temperaturą, zarówno wilgotnym jak i suchym powietrzem, kurzem, źródłem pożaru. Przestrzeń magazynu książek miała mieć zapewnioną wymianę powietrza, a za optymalną uznawano temperaturę 13–14°C⁸. Wyrównaną temperaturę i wilgotność oraz równomierny dopływ światła dziennego do półek zapewniały w bibliotekach magazynowych ażurowe podesty dzielące żelazną konstrukcję szkieletową na kondygnacje wysokości około 2,40 m.

Jednym z pierwszych w Niemczech, a zarazem wzorcowym przykładem, był gmach biblioteki uniwersyteckiej w Halle (arch. Ludwig von Tiedemann, 1878–1880)⁹. We Wrocławiu najwcześniej powstała w tym systemie okazała siedziba Miejskiej Kasy Oszczędności i Biblioteki Miejskiej (obecnie Biblioteki Uniwersyteckiej) przy ul. Karola Szajnochy 7–9 (Rossmarkt)¹⁰. Neogotycki gmach zaprojektowany przez miejskiego radcę budowlanego Richarda Plüddemanna ukończono w latach 1889–1891. W jego murach powstała żelazna konstrukcja szkieletowa magazynu książek o wysokości 10 m, podzielona podestami z żeliwnych rusztów na 4 kondygnacje (ryc. 6). Drewniane regały, z regulacją półek według „metody angielskiej”, zostały dobrane do formatu i liczby przechowywanych książek [15]. Przykładem



Ryc. 6. Projekt koncepcyjny gmachu Miejskiej Kasy Oszczędności i Biblioteki Miejskiej, ul. Karola Szajnochy 7/9 we Wrocławiu, arch. Richard Plüddemann, rys. Karl Klimm, 17.02.1888, przekrój podłużny przez dziedziniec i magazyn biblioteczny, ABMW, T. 68

Fig. 6. Conceptual design of Municipal Savings Bank and Municipal Library edifice, 7/9, Karol Szajnocha Str. in Wrocław, arch. Richard Plüddemann, drawing: Karl Klimm, 17.02.1888, longitudinal section through the courtyard and library storeroom, ABMW, T 68

every storey, running water), heating stoves, gravitational ventilation (shafts within library and archives rooms). On 12th September 1895 after the City Construction Deputation obtained the documentation acceptance in regards to the construction police regulations, the construction works probably started. On 1st July 1896 the neo-Gothic edifice was ceremonially opened [10].

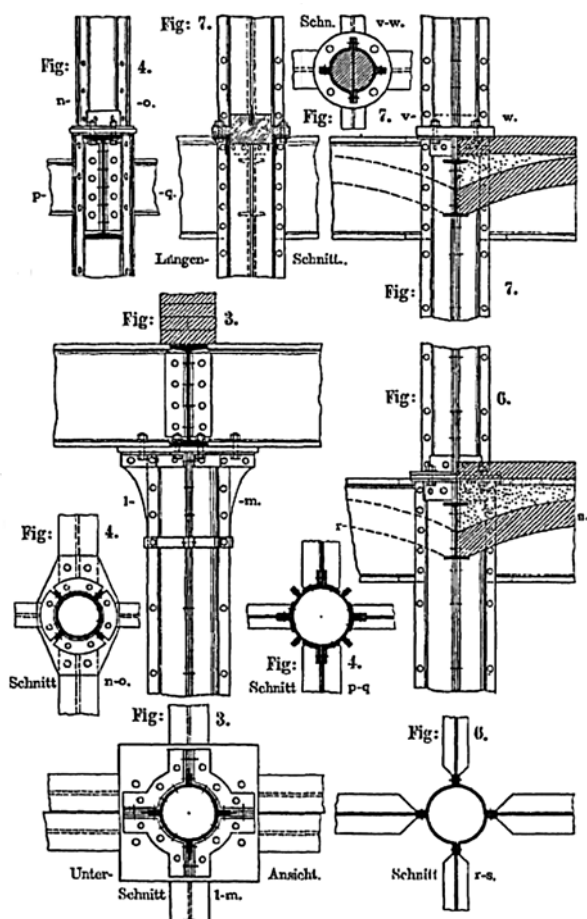
LIBRARY AND ARCHIVES CONCEPT ON THE BACKGROUND OF LIBRARY ARCHITECTURE IN THE SECOND HALF OF THE 19TH CENTURY. REALISATION AND CONDITION OF PRESERVATION

The building of a New Ducal-Bishop Archives and the Cathedral Library was designed as a storage library (*Magazinbibliothek*) with separated functions of a reading room and a book storeroom. The construction of that kind of libraries was introduced by Henri Labrouste with the realisation of Parisian Bibliothèque Nationale (1854–1868) whose storeroom was a multi-storey iron structure surrounded by massive walls with transparent frameworks – landings resembling a steamer machine room [13]. A new way of library designing was a response to the increased number of published books.

The structure of library buildings and their fittings at the end of the 19th century in Germany were the subject to high technical requirements. The building structure had to be insulated from humidity and fire⁷. The collections were protected against excessive temperature, both humid and dry air, dust and source of fire. The space of a book storeroom had to have good air circulation and the optimal temperature was 13–14°C⁸. Balanced temperature and humidity as well as uniform supply of day light to the shelves in storage libraries were assured by open-work landings dividing iron framework structure into storeys about 2,40 m high.

mniejszego, dwukondygnacyjnego wnętrza jest biblioteka zrealizowana w latach 1913–1914 w Gimnazjum św. Elżbiety, obecnie Instytucie Pedagogiki Uniwersytetu Wrocławskiego (arch. Fritz Behrendt, ul. Jana Władysława Dawida 1–3, dawna Arletiusstraße). Żelazne słupki dźwigające strop są tu zarazem konstrukcją regałów.

Część magazynową Nowego Archiwum Książęco-Biskupiego i Biblioteki Katedralnej tworzą 3 kondygnacje sal o wymiarach 11,55 × 21 m i wysokości 5 m, oddzielone masywnymi stropami ceramicznymi. Analogiczną konstrukcję wykonano np. w miejskiej bibliotece w Augsburgu (arch. „Steinhäusser u. Dülfer”, 1892–1893) [15]. System konstrukcji szkieletowej, złożonej ze znormalizowanych profili z walcowanego żelaza¹¹, został wybrany przez Josepha Ebersa na podstawie podręcznika Carla Scharowsky'ego [16] (ryc. 7). Konstrukcja stropów opiera się na żelaznych belkach dwuteowych ułożonych w poprzek sali, wspartych na sześciu okrągłych słupach (ryc. 5). Belki dwuteowe zostały usztywnione poprzecznie, na osi słupów, niższymi elementami o profilu ceowym (nad stropem). Widoczne we wnętrzach sal okrągłe słupy składają się z czterech ćwierćkołowych profili (tzw. *Quadrant-*



Ryc. 7. Wzorcowe dla projektu Josepha Ebersa detale konstrukcji słupów ze znormalizowanych żelaznych walcowanych kształtowników ćwiećkołowych, za: Scharowsky C., *Musterbuch für Eisen-Constructions*. Otto Spamer, Leipzig, 1895, Tab. 2, 10

Fig. 7. Model, for Joseph Ebers' design, construction pillar details of normalised rolled iron quarter round shapes, from: Scharowsky C., *Musterbuch für Eisen-Constructions*, Otto Spamer, Leipzig, 1895, Table 2, 10

One of the first in Germany and at the same time a model example, was an edifice of the university library in Halle (arch. Ludwig von Tiedemann, 1878–1880)⁹. In Wrocław, the first edifice built in that system was the seat of the City Savings Bank and the City Library (at present University Library) at 7–9 Karol Szajnoch Str. (Rossmarkt)¹⁰. The neo-Gothic edifice designed by city construction advisor Richard Plüddemann was completed in 1889–1891. Within its walls there was an iron skeleton structure of a 10 m tall book storeroom, divided by landings with cast iron frameworks to 4 storeys (fig. 6). Wooden bookstands with shelf adjustment, according to 'English method', were selected to the size and number of stored books [15].

The example of a smaller two storey interior is a library realised in 1913–1914 in the Higher Secondary School of St. Elizabeth, now the seat of the Institute of Pedagogical Sciences of Wrocław University (arch. Fritz Behrendt, 1–3, Jan Władysław Dawid Str., former Arletiusstraße). Iron posts carrying a ceiling at the same time constitute a bookstands structure. The storage part of New Ducal-Bishop Archives and the Cathedral Library



Ryc. 8. Wnętrze magazynu Biblioteki Kapitulnej na parterze, ul. Kanonia 12–14 we Wrocławiu. Regały i podesty na poziomie antresoli połączone z konstrukcją z żelaznych słupów. Fot. A. Gryglewska, 2018

Fig. 8. Interior of the Capitulary Library warehouse on the ground floor, 12–14, Kanonia Str. in Wrocław. Bookstands and landings on the mezzanine level connected with iron pillar construction. Photo: A. Gryglewska, 2018

eisen, profile kwadrantowe) o wymiarze 12,5 cm (N.P. No 12 ½), połączonych nitami, z wkładkami z płaskownika. Zostały one skręcone śrubami za pośrednictwem kątowników z dwuteowymi dźwigarami (N.P. No 42 ½). Ebers przewidywał ustawienie każdego słupa na fundamencie (widocznym w wysokości piwnic) składającym się z granitowego ciosu o wymiarach 70 × 70 × 22 cm ustawionego na 10 warstwach ceglanego muru związanego zaprawą cementową¹². Wszystkie walcowane kształtowniki pochodziły z huty w Burbach (Nadrenia Północna Westfalia), o czym świadczą wyeksponowane w wielu miejscach napisy.

Na osiach konstrukcji (w poprzek sali) zostały ustawione podwójne rzędy regałów, połączonych ze sobą i z konstrukcją systemem skręconych śrubami płaskowników i kątowników (ryc. 8). W momencie przeniesienia biblioteki z Domu Kapituły pełny system magazynowy był wykonany tylko na parterze. W 1908 r. Josef Jungnitz pisał o rozmieszczeniu księgozbioru: „według systemu magazynowego, tzn. regały [właśc. *Büchegerüste* – dosł. rusztowania na książki] połączono bezpośrednio z żelaznymi słupami, które dodatkowo dźwigały w połowie wysokości sali pośredni strop o żelaznej konstrukcji” [11]. Strop ten był wypełniony rusztem z drewnianych listewek. Obie kondygnacje uzyskały wygodną wysokość ok. 2,30 m.

Ebers przygotował zatem konstrukcję budynku pod „rosnące” zbiory. Obecny system regałów na pozostałych kondygnacjach, sięgający stropów, narastał przez lata, również po 1945 r., wciąż według idei z góry zaplanowanej przez architekta. Sala biblioteki na parterze zachowała się w najlepszym stanie – zarówno jej konstrukcja, jak i regały. Uzupełniono jedynie jej wyposażenie o dodatkowe rzędy regałów. Czysto techniczny charakter zastosowanych przez Ebersa elementów konstrukcji, bez jakichkolwiek elementów ozdobnych, jak w magazynie przemysłowym, jest reprezentatywnym przykładem głoszonej przez architektów szkoły hanowerskiej zasady zgodności formy z funkcją, konstrukcją i właściwościami materiału.

Takim „technicznym” elementem budynku są również obie klatki schodowe, wykonane ze znormalizowanych walcowanych profili (jedna z nich, jeszcze w projekcie z 1895 r., miała być z piaskowca). Dwubiegowe schody wykonano jako policzkowe, o stopniach nasadzanych. Zastosowano profile ceowe (N.P. No 16) jako belki policzkowe, i „zetowniki” (N.P. No 18) jako podstopnice (ryc. 9). Na nich zamontowano stopnie z odpornych na ścieranie płyt ze skałodrzewu, prawdopodobnie ksyloolithu, barwionego w masie na kolor czerwony¹³, w trakcie użytkowania pokrytego farbą olejną. Balustrady z nitowanych prętów połączono ze schodami za pomocą widocznych śrub.

WYSTRÓJ WNĘTRZ – MATERIAŁY, TECHNOLOGIE

Wystrój wnętrza muzeum zachował się w niemal niezmiennym kształcie i kolorystyce sprzed 120 lat (ryc. 10). Nie jest jedynie znana pierwotna kolorystyka

constitute 3 storeys of halls 11,55 × 21 m and 5 m high, separated with massive ceramic ceilings. An analogical structure was made, for example, in the city library in Augsburg (arch. ‘Steinhäusser u. Dülfer’, 1892–1893) [15]. The system of skeleton structure consisting of normalised shapes of rolled iron¹¹ was chosen by Joseph Ebers on the basis of Carl Scharowsky’s handbook [16] (fig. 7). The ceiling structure rests on iron double T-sections beams laid across the hall, resting on six round posts (fig. 5). Double T-section beams were stiffened crosswise, on the post axis, with shorter elements of channel section profile (above the ceiling). Visible in the hall the interiors round posts consist of four quadrant profiles (so-called *Quadranteisen*) 12,5 cm (N.P. No 12½), joined by means of rivets, with inserts made of flat bars. They were screwed by means of angle bars with double T-section girders (N.P. No 42½). Ebers saw putting each post on the foundation (visible from the cellar height) consisting of a granite side wall of 70 × 70 × 22 cm placed on 10 layers of a brick wall joined with a cement mortar¹². All rolled shapes came from steelworks in Burbach (North Rhine-Westphalia), which is proved by exposed inscriptions in numerous places.

Double rows of bookstands joined with each other and with structure by means of a system of screwed flat and angle bars, were placed on structure axes (across the room) (fig. 8). At the time of moving the library from the House of the Cathedral Capitulary, the full storage system was made only on the ground floor. In 1908 Josef Jungnitz wrote about the arrangement of the book collection: ‘according to storage, that is bookstands [*Büchegerüste* – literally scaffoldings for books] were directly joined with iron posts which additionally carried in the middle of the hall height indirect ceiling of iron structure’ [11]. That ceiling was filled with a grid made of wooden slips. Both storeys reached convenient height of about 2,30 m.

Hence Ebers prepared a building structure for ‘growing’ collection. A present system of bookstands on other storeys, reaching the ceilings, was growing during the years, also after 1945 and still, according to the architect’s pre-established idea. The library hall on the ground floor is best preserved – both its structure and bookstands. Only its fittings were completed with additional rows of bookstands. Purely technical character of the structure elements used by Ebers, without any decorations like in an industrial warehouse, is a representative example of a rule of compatibility of form with function, structure and material properties proclaimed by the architects of the Hanover school.

Also both staircases made from normalised rolled shapes (one of them still in the design from 1895 was to be made from sandstone) are the ‘technical’ element of the building. Two flight stairs were made as stringer ones with riser steps. Channel shapes (N.P. No 16) were used as stringer beams while Z-beams (N.P. No 18) were used as risers (fig. 9). Wear-resistant steps made from xylolith¹³ were fixed on them. They were dyed red in the mass and then while being in use they were

ścian i sklepień oraz ich ewentualne dekoracje, które mogły występować przynajmniej w formie fryzów szablonowych na ścianach korytarzy i klatek schodowych, np. nad lamperiami czy wzdłuż gurtów sklepiennych, analogicznie do dekoracji wnętrza muzeum z 1903 r. w Domu Kapituły (ryc. 11). Posadzki korytarzy, spoczników schodów, wykonane zostały z płytek ceramicznych, tzw. kamionkowych (*Steinzeug, Mettlacher*), barwionych w masie, o wymiarach 15 × 15 cm w różnych układach, kolorach (odcienie barwników mineralnych: ugier, terakota, beż, szary, czarny, turkus) i wzorach, zachowały się w bardzo dobrym stanie. W większości pozostałych pomieszczeń budynku znajdują się oryginalne podłogi z szerokich desek z tzw. sosny amerykańskiej (*Yellow Pine*), o czerwonym kolorze i bezszczernej strukturze. Z oryginalnego wyposażenia wnętrz zachował się duży zespół pieców. Na szczególną uwagę zasługuje zespół pieców w dawnych salach biur i pracowni na II piętrze oraz wielki piec kaflowy w czytelnicy na I piętrze.

Zabytkowa stolarka okienna i drzwiowa zachowała się z wyjątkiem kilku okien niemal w całości. Krosnowe i skrzynkowe okna, z pierwotnymi okuciami, klamkami, również z urządzeniami dźwigniowymi do otwierania nadświetli, są cennym i dobrze zachowanym zbiorem. Okna zostały wykonane jako krosnowe, prawdopodobnie z elementami dębowymi. Dobrano je ekonomicznie, np. w salach magazynowych i klatkach schodowych, nieprzeznaczonych do pracy, okna zostały wykonane jako krosnowe – pojedyncze i wyposażone w rynienki i zbiorniki do zbierania skroplonej pary wodnej. Dużą wartość ma również stolarka drzwiowa, zachowany komplet drzwi zewnętrznych i wewnętrznych. Na uwagę zasługują dwuskrzydłowe drzwi w korytarzu na parterze południowego skrzydła, jedyne z oryginalnym mazerunkiem w kolorze zbliżonym do dębu i profilami podkreślonymi czerwonym kolorem.

PRZEBUDOWY, ZMIANY FUNKCJONALNE, ZNISZCZENIA WOJENNE I ODBUDOWA

W związku z ukończeniem nowej siedziby biblioteki i archiwum oraz udostępnieniem zbiorów, kardynał Georg Kopp postanowił o przeznaczeniu dwunawowej sklepionej sali na piętrze Domu Kapituły, dotychczasowej siedziby Biblioteki Katedralnej, na Muzeum Diecezjalne, co ogłosił 1 sierpnia 1898 r.¹⁴ W tym celu przystosowano ją, prawdopodobnie według koncepcji Ebersa, do ekspozycji, poddano renowacji i pokryto dekoracją malarską charakterystyczną dla neogotyku szkoły hanowerskiej (wielobarwne fryzy szablonowe podkreślające geometrię sklepień, kwiatony w pachach sklepiennych, rysunek ciosów kamiennych na ścianach, ryc. 11). Otwarcie Muzeum Diecezjalnego nastąpiło 29 października 1903 r. [17]. Instytucje archiwum, biblioteki i muzeum były odtąd zarządzane przez jednego dyrektora.

Decyzja o umieszczeniu również w neogotyckim budynku trzeciej funkcji – muzealnej, spowodowała

oil painted. The railings made from riveted bars were connected with the stairs by means of visible screws.

INTERIOR DESIGN – MATERIALS, TECHNOLOGIES

The interior design of the museum has been preserved almost in unchanged shape and colour from before 120 years (fig. 10). The only elements which are not known are the original colours of walls and vaults and their possible decorations which could have been in the form of template friezes on the corridor walls and staircases, for example, above wainscots or along vault girths analogically to the museum interior decorations from 1903 in the House of the Cathedral Capitulary (fig. 11). The corridor floors and staircase landings were made from ceramic, so-called stoneware tiles (*Steinzeug, Mettlacher*) dyed in the mass. They were 15 × 15 cm in different arrangements, colours (shades of mineral dye: ochre, terra cotta, beige, grey, black, turquoise) and patterns and have been preserved really well. In the most of other building rooms there are original floors made from wide boards, so-called American pine (*Yellow Pine*) of red colour and knagless structure. When it comes original interior design, a large complex of heating stoves has been preserved. Special attention should be paid to a complex of heating stoves in old office and studio halls on the second floor and a large tile heating stove in the reading room on the first floor.

The historical window and door woodwork has been preserved almost entirely except for a few windows. The cross and casement windows with original ferrules, handles, also with lifting facilities for opening transom windows are a precious and well-preserved complex. Windows were made as pine ones, probably with oak-wood elements. They were chosen economically, for example, in storerooms and staircases, not destined for work, windows were made as cross ones – single and fitted with small gutters and containers for collecting condensed steam. Door woodwork, preserved set of inside and outside doors are of high value. Two-wing doors in the corridor on the ground floor of the south wing, the only door with an original graining in the colour close to oak and profiles highlighted with red colour are worth paying attention to.

RECONSTRUCTIONS, FUNCTIONAL CHANGES, WAR DESTRUCTION AND REDEVELOPMENT

As soon as the new seat of the library and archives were ready and the collection was available to use, the cardinal Georg Kopp decided to change a two-nave vaulted hall on the first floor of the Capitulary House, previous seat of the Cathedral Library, to the Diocese Museum, which was announced on 1st August 1898¹⁴. For that purpose it was adapted, probably according to Ebers's concept, to exposition. It was renovated and covered with pictorial decoration characteristic



Ryc. 9. Schody południowe w budynku Muzeum Archidiecezjalnego przy ul. Kanonii 12–14 we Wrocławiu. Schody policzkowe o stopniach nasadzanych, wykonane ze znormalizowanych żelaznych kształowników – ceowników i zetowników, blachy oraz stopnic ze skałodrzewu. Fot. A. Gryglewska, 2018

Fig. 9. South stairs in Archdiocese Museum building at 12–14, Kanonia Str. in Wrocław. Stringer stairs with raisers made from normalised iron shapes – C and Z-beams, metal sheets and xylolith treads. Photo: A. Gryglewska, 2018



Ryc. 11. Wnętrze sali dawnego Muzeum Diecezjalnego, wcześniej Biblioteki Katedralnej na I piętrze Domu Kapituły przy pl. Katedralnym 17 we Wrocławiu. Dekoracje malarskie wykonane ok. 1900 r. z kwiatkami i szablonowymi fryzami. Widok w kierunku południowym w 1931 r., za: Nowack A., *Führer durch das Erzbischöfliches Diözesanmuseum in Breslau*, Otto Borgmeyer, Breslau, 1932

*Fig. 11. Interior of the former Diocese Museum, earlier Cathedral Library on the 1st floor of the Chapter House at 17, Katedralny Sq. in Wrocław. Pictorial decorations made around 1900 with flower and template friezes. View in the south direction in 1931, from Nowack A., *Führer durch das Erzbischöfliches Diözesanmuseum in Breslau*, Otto Borgmeyer, Breslau, 1932*

zmiany w rozmieszczeniu sal archiwum i biblioteki oraz uszczuplenie w stosunku do pierwotnego planu powierzchni przeznaczonej na czytelnie i pracownię. Zgodnie z opisem Josefa Jungnitza, biblioteka została przeniesiona latem 1897 r. do sali na parterze, a nie na piętrze [11]. Obok biblioteki, w narożniku południowo-wschodnim, powstała sala ekspozycyjna muzeum (pierwotnie czytelnia), a nad nimi archiwum dokumentów i pokój do pracy. Na I piętrze (w pld. łączniku) znajdował się też gabinet dyrektora oraz przedsionek przed główną salą muzeum w Domu Kapituły. Przy północnej klatce schodowej na I piętrze urządzono mieszkanie dyrektora.



Ryc. 10. Korytarz głównego skrzydła w budynku Muzeum Archidiecezjalnego przy ul. Kanonii 12–14 we Wrocławiu. Zachowane wnętrza sklepienie krzyżowe na ceglanych gurtach, z oryginalną stolarką okienną i wielobarwnymi posadzkami z płytek kamionkowych, niezachowana pierwotna kolorystyka ścian. Fot. A. Gryglewska, 2016

Fig. 10. Corridor of the main wing in the Archdiocese Museum building at 12–14, Kanonia Str. in Wrocław. Preserved interiors with cross vaults on brick girths with original window woodwork and multi-colour stoneware tile floors, original colour of walls is not preserved. Photo: A. Gryglewska, 2016

of neo-Gothic of the Hanover school (multi-colour template friezes highlighting the geometry of vaults, finials in vault spandrels, ashlar on the walls, fig. 11). The opening of the Diocese Museum was on 29th October 1903 [17]. From then on, the archives, library and museum were managed by one director.

The decision concerning adding the third function to the neo-Gothic building, that is museum, led to changes in placing archives and library rooms. Also the original area for reading rooms and studios was reduced. According to Josef Jungnitz's description, the library was moved to the room on the ground not the first floor in the summer of 1897 [11]. Next to the library, in the south-east quoin, the museum exposition hall (originally a reading room) was arranged and above them document archives and a work room. On the first floor (in the south passage) there was a director's study and a vestibule connecting the main museum hall in the Capitulary House. At the north staircase on the first floor a director's flat was arranged. On the second

Na II piętrze powstała druga sala biblioteki, jako rezerwowowy magazyn książek, poprzedzona salą ekspozycyjną z narzędziami liturgicznymi, a także 3 inne, mniejsze sale muzealne¹⁵.

Napływ dużej liczby nowych eksponatów z całego Śląska spowodował to, że muzeum już na początku swojej działalności było przepełnione. „Konsekwencją było ustawienie eksponatów tam, gdzie było dla nich wystarczająco miejsca, nie oglądając się na system ekspozycji” [12]. Na cele muzealne musiały być przeznaczone zatem czytelnice, korytarze, klatki schodowe, część pokoi archiwum. Wnętrza budynku zaprojektowanego przez Ebersa w sposób rygorystycznie rzeczowy i ekonomiczny, jako siedziba archiwum i biblioteki, zostały dopełnione w latach 1898–1903 nieprzewidzianą wcześniej ekspozycją muzealną, co spowodowało, mimo nieustających starań dyrekcji, efekt chaosu i ciasnoty, który przetrwał do współczesnych czasów. Potwierdza to plan trasy zwiedzania muzeum z 1931 r. [12]. Wchodzono wejściem przy portierni od strony ul. Kanonii. Pierwsze eksponaty były ustawione w korytarzu na parterze. Stąd przechodzono do sali przy bibliotece i schodami południowymi na I piętro do sali w Domu Kapituły¹⁶. Dalej droga prowadziła ponownie schodami południowymi do dwóch pomieszczeń na II piętrze, następnie korytarzem na I piętrze w kierunku klatki schodowej północnej i dwóch sal ekspozycyjnych na II piętrze skrzydła północnego. Tędy powracano w kierunku wyjścia [12].

Neogotycki gmach w następnych latach nie był przebudowywany. Nie zmieniono też zasadniczo jego funkcji. Remonty miały charakter zachowawczy. Przybywało zbiorów, co skutkowało dostawianiem kolejnych regałów w magazynach biblioteki i archiwum, w powiązaniu z konstrukcją budynku. Najpoważniejsze prace budowlane zostały przeprowadzone w latach 40. XX w., gdy piwnice w północnej części budynku przystosowano do funkcji schronu przeciwlotniczego (wzmocniono konstrukcję stropów, wykonano gazoszczelne drzwi firmy „Kautz & Sohn” z Legnicy). W ostatnich dniach wojny budynek został zbombardowany. Zniszczeniu uległa górna część południowo-wschodniego narożnika: fragment elewacji wschodniej z gzymsem wieńczącym, konstrukcja i pokrycie dachu wraz z lukarnami (geometria narożnika dachu nie została w czasie odbudowy przywrócona), wnętrza części południowej II piętra – magazynu biblioteki, czytelnicy, południowej klatki schodowej i sąsiadującej z nią ściany ogniowej. W 1946 r. kierownictwo muzeum objął ks. Wincenty Urban, którego zasługą była odbudowa gmachu po zniszczeniach wojennych i przywrócenie mu już dwa lata później pierwotnego przeznaczenia [8]. Od tego momentu budynek wyremontowano dopiero w latach 1986–1989 (nowe instalacje, malowanie wnętrza i jako efekt „zarządzenia pokontrolnego” – obłożenie żelaznych słupów w bibliotece płytami azbestowymi [8]). Już w 1985 r. adaptowano dla celów archiwum poddasze oraz część piwnic, w których zostały urządzone magazyny i pracownia konserwatorska. Sala biblioteki na I piętrze zyskała antresolę na wzór

floor a next library room was arranged as a backup book storeroom. It was preceded by an exposition room with liturgical tools. There were also 3 other smaller museum rooms there¹⁵.

The inflow of a large number of new exhibits from all Silesia led to the overfilling of the museum at the very beginning of its existence. ‘In consequence the exhibits were placed where there was enough room for them, not paying any attention to exposition system’ [12]. Therefore, reading rooms, corridors, staircases and the part of archives rooms had to be allotted to the museum targets. The building interiors, designed by Ebers in a very strict objective and economical way as a seat of archives and library, were filled up in 1898–1903 with an unpredicted earlier museum exposition causing, despite continuous efforts of the management, the effect of chaos and lack of space which survived till the present day. It is confirmed by the plan of the tour of the museum from 1931 [12]. The entrance was at the door-keeper’s room in Kanonia Str. The first exhibits were placed in the corridor on the ground floor. From there you went to the hall at the library and then with south stairs to the first floor to the hall in the Capitulary House¹⁶. From there the way led again with south stairs to two rooms on the second floor, and next with a corridor on the first floor in the direction of north staircase and two exposition halls on the second floor of the north wing. This way led to the entrance [12].

The neo-Gothic edifice was not redeveloped in the next few years. Its function was not generally changed either. The renovations were of preservative character. Growing collections resulted in fixing new bookstands in the library and archives storerooms, in connection with building structure. The most important construction works were carried out in the 40s of the 20th century when the cellars in the north part of the building were adapted to an air-raid shelter (ceiling structure was reinforced, ‘Kautz & Sohn’ company from Legnica made gas-tight door). On the last days of the war the building was bombed. The upper part of the south-east quoin was destroyed: the fragment of the east façade with a cornice finished with the decorative moulding, roof structure and covering with dormers (geometry of the roof quoin was not restored at the time of reconstruction), interiors of the south part of the second floor – library storeroom, reading room, south staircase and adjacent firewall. In 1946 a priest Wincenty Urban became the manager of the museum. Thanks to him, the building was rebuilt after war destructions. After two years the original function of the building was restored [8]. From that moment the building was renovated only in 1986–1989 (new systems, interior repainting and as a result of ‘after control directive’ – iron posts in the library were coated with asbestos’ [8]). Already in 1985 the attic and part of the cellars were adapted for the needs of the archives, where the storerooms and a conservation workshop were placed. The library room on the first floor got a mezzanine in the imitation of the original one that was on the ground floor. In 2014 the rafter framing

oryginalnej, znajdującej się na parterze. W 2014 r. wykonano naprawę więźby dachowej, wymieniono pokrycie dachu, opierzenia, odwodnienie, instalację odgromową, wyłoży dachowe i przemulowano komin-y. Nie podjęto wtedy próby rekonstrukcji pierwotnej formy narożnika dachu, kominów, lukarn, gzymsów koronujących i opierzeń. Wprowadzono inną niż pierwotna kolorystykę kominów i dachówki. Mimo zniszczeń wojennych, odbudowy i remontów budynek zachował się w stanie niemal w całości oddającym jego kształt i wystrój z końca XIX wieku.

Obecnie, po 120 latach wspólnego nieprzerwanego egzystowania w budynku przy ul. Kanonii trzech instytucji, trwają prace przygotowawcze do przebudowy i adaptacji całego zespołu do funkcji muzealnej oraz przeniesienia zbiorów biblioteki i archiwum do nowego gmachu Biblioteki Archidiecezjalnej – ukończonego w latach 2014–2016 (rekonstrukcji alumnatu z XVIII w.). Neogotycki budynek zaprojektowany przez Ebersa, o formie konsekwentnie wynikającej z funkcji, prezentującej materiały i konstrukcje nieosłonięte, z imponującym wnętrzem biblioteki magazynowej, będzie obiektem niezwykle trudnym do adaptacji i przystosowania do współczesnych norm budowlanych bez zatarcia istoty dawnej architektury¹⁷.

was made and the roof covering, planking, dewatering, lightning conductor, roof scuttles were exchanged. Also chimneys were rebuilt. However, the reconstruction of the original form of the roof quoin, chimneys, dormers and crowning cornices and planking was not attempted. A different colour of chimneys and roof tiles was introduced. Despite war destructions, reconstructions and renovations, the building has been preserved in the condition almost completely reflecting its shape and the interior design from the end of the 19th century.

At present, after 120 years of joint and nonstop existence of three institutions in the building, the preparatory work on its redevelopment and adaptation of the whole complex to a museum function and moving library and archives collections to a new edifice of the Archdiocese Library completed in 2014–2016 (reconstruction of the 18th century residential house for Catholic seminary pupils) has been being carried out. This neo-Gothic building designed by Ebers, of the form resulting from its function, presenting materials and not covered structures with an impressive storage library interior will be extremely difficult target to be adapted to the contemporary construction norms without effacing the essence of the bygone architecture¹⁷.

BIBLIOGRAFIA / REFERENCES

- [1] Chorowska M., Gryglewska A. Rozszerzone studium historyczno-konserwatorskie zespołu budynków Muzeum Archidiecezjalnego we Wrocławiu. Maszynopis, Wrocław, 2018.
- [2] Brzezicki S. Zwischen Hannover, Berlin und Breslau. Zum Kirchenbau von Joseph Ebers. Zeitschrift für Ostmitteleuropa-Forschung, 2007;2: 214–236.
- [3] Gryglewska A. Nurty neogotyku w świeckiej architekturze Wrocławia lat 1813–1913. W: Kościuk J. (red.) *Non solum villae*. Oficyna Wydawnicza Politechniki Wrocławskiej, Wrocław, 2010, 467–494.
- [4] Joseph Ebers, https://de.wikipedia.org/wiki/Joseph_Ebers (dostęp 28.12.2018).
- [5] Brzezicki S. Archiwum Archidiecezjalne i Biblioteka Kapitulna. W: Eysymontt R., Ilkosz J., Tomaszewicz A., Urbanik J. (red.) *Leksykon architektury Wrocławia* Wydawnictwo. Via Nova, Wrocław, 2011, 408–409.
- [6] Dobrzyński A. Biblioteka, Archiwum i Muzeum Archidiecezjalne, ul. Kanonia 12–14. W: Jan Harasimowicz J. (red.) *Atlas architektury Wrocławia*. T. 1. Wydawnictwo Dolnośląskie, Wrocław, 1997, 179.
- [7] Pater J. Muzeum Archidiecezjalne we Wrocławiu. W: Łukaszewicz P (red.). *Muzea sztuki w dawnym Wrocławiu*. Wrocław, 1998, 125–136.
- [8] Pater J. 100 lat Muzeum Archidiecezjalnego we Wrocławiu. 1898–1998. Muzeum Archidiecezjalne, Wrocław, 1999.
- [9] Jungnitz J. Das Breslauer Diözesanmuseum. Zur Eröffnung desselben am 29. Oktober 1903. Schlesische Volkszeitungs-Buchdruckerei, Breslau, [1903].
- [10] Jungnitz J. Das Breslauer Diözesanarchiv. Odbitki z: Schlesische Volkszeitung (411, 413, 417), Breslau, 1908.
- [11] Jungnitz J. Die Breslauer Dombibliothek. Odbitki z: Schlesische Volkszeitung, (245, 249, 253), Breslau, 1908.
- [12] Nowack A. Führer durch das Erzbischöfliches Diözesanmuseum in Breslau. Otto Borgmeyer, Breslau, 1932.
- [13] Giedion S. *Przestrzeń, czas i architektura*. Narodziny nowej tradycji. PWN, Warszawa, 1968.
- [14] Ahnert R., Krause K.H. *Typische Baukonstruktionen von 1860 bis 1960 zur Beurteilung der vorhandenen Bausubstanz*. Bd. 3, Huss-Medien GmbH, Berlin, 2009;23:56–57.
- [15] Junk C. *Bibliotheken und Archive*. W: *Baukunde des Architekten*. (Hg.) Deutsche Bauzeitung, Deutsche Baukalender 1899;2(2): 91–299, Kommissions-Verlag von Ernst Toeche, Berlin.
- [16] Scharowsky C. *Musterbuch für Eisen-Construktionen*. Otto Spamer, Leipzig, 1888, 1892, 1895, Tab. 2, 10.
- [17] Muzeum Archidiecezjalne we Wrocławiu, <http://www.muzeum.archidiecezja.wroc.pl> (dostęp: 26.12.2018).

- ¹ Artykuł jest efektem badań przeprowadzonych w latach 2016–2018 dla potrzeb studium historyczno-konserwatorskiego [1], w związku z projektem oraz planowaną przebudową i remontem budynków muzeum na zlecenie Fundacji dla Ostrowa Tumskiego we Wrocławiu (finansowanie badań do studium), według projektu autorstwa arch. Bogdana Kołtowskiego (VILLART Biuro Architektoniczne); projekt wykonawczy GPVT Pracownia Architektoniczna S.C.; inwestycja planowana na lata 2019–2022. Artykuł na temat najstarszych faz budowy zespołu, autorstwa Małgorzaty Chorowskiej, pt. *Muzeum Archidiecezjalne we Wrocławiu. Proces przekształceń zespołu budynków od średniowiecza do końca XIX wieku*. *Wiadomości Konserwatorskie – Journal of Heritage Conservation* 57/2019, s. 60–71.
- ² W Rejestrze Zabytków pod numerami: A/2899/48 i A/2897/49 z 25.01.1962, A/5951 z 29.11.2012 r. Budynki znajdują się na obszarze „Wrocław – zespół historycznego centrum”, uznanym decyzją Prezydenta Rzeczypospolitej Polskiej z dn. 16.09.1994 za Pomnik Historii.
- ³ W 1878 r. uzyskał tytuł architekta (*Baumeister*), ok. 1880–1883 pełnił funkcję architekta rządowego w Salzwedel w Saksonii-Anhalt, za: [4]. W 1884 r. Ebers posługiwał się tytułem architekt katedralny (*Dombaumeister*), następnie radca budowlany (*Baurat*), por. projekty w Muzeum Architektury we Wrocławiu, Oddział Archiwum Budowlane miasta Wrocławia (dalej: ABMW).
- ⁴ Opisy w leksykonach: [5], [6], oraz opracowaniach historycznych: [7], [8].
- ⁵ ABMW, sygn.: T 1357 (ul. Kanonia 5–13, wod.-kan.), T 709 (pl. Katedralny 16/17), TP 1587 (ul. Kanonia).
- ⁶ Dokumentacja w ABMW.
- ⁷ W II połowie XIX w. niepalne konstrukcje z żeliwa i żelaza, o dużej nośności, uznawane były za ognioodporne. Obserwacja skutków pożarów doprowadziła do zmian w prawie budowlanym niektórych niemieckich miast od ok. połowy lat 80. XIX w. i zaleceń, by taką konstrukcję obudowywać. Por. [14].
- ⁸ W ten sposób starano się zabezpieczyć zbiory przed uwalnianiem, obecnych w środkach do garbowania skór, związków siarki i azotu, za: [15].
- ⁹ Zachowany, poddany w latach 90. XX w. pracom restauratorskim.
- ¹⁰ Budynek przeznaczony na sprzedaż, do 2020 r. wycofywany z użytkowania.
- ¹¹ W latach 1879–1880 znormalizowane przez komisję Niemieckiego Związku Niemieckich Architektów i Inżynierów profile z walcowanego żelaza, opublikowane w tzw. *Deutsche Normalprofilbuch für Walzeisen* z 1881 r.
- ¹² Wszystkie wymiary według opisu w obliczeniach statycznych Ebersa z 20.08.1895 r. w ABMW, T: 709.
- ¹³ Ksyolit (*Xylolith*) – skałodrzew, materiał składający się z trocin i magnezytu. Wykonany np. w postaci płyt odpornych na wodę i kwasy, materiał zastępujący drewno lub linoleum jako okładzina podłóg (barwiona w masie, ciepła, elastyczna, dźwiękochłonna, ognioodporna).
- ¹⁴ Sekularyzacja śląskich klasztorów w 1810 r. i budowa nowych kościołów w końcu XIX w. były przyczyną zniszczenia wielu dzieł dawnej sztuki sakralnej. Władze diecezji wrocławskiej od lat 40. XIX w. apelowały o ich dokumentowanie i ochronę. Konkretnie działania, związane z inwentaryzacją, gromadzeniem i ekspozycją zabytków rozpoczął kardynał Kopp, za: [9], [7].
- ¹⁵ Opisy z 1908 r. i plany z 1931 r., za: [11], [12].
- ¹⁶ Taka organizacja zwiedzania muzeum skutkowałą zamurowaniem starego wejścia prowadzącego do tej sali z wieży południowej przy Domu Kapituły, za: [9].
- ¹⁷ W zaleceniach konserwatorskich podkreślono konieczność prowadzenia minimalnych działań związanych z przebudową. Postuluje się mimo przewidywanej zmiany funkcji zachowanie oryginalnego wnętrza biblioteki magazynowej z jej regałami co najmniej w zakresie parteru, a także klatek schodowych, stolarki drzwiowej, w jak największym zakresie okiennej, oraz zachowanych materiałów wykończeniowych, jak np. płytki kamionkowe, czy skałodrzew. W obrębie dachów i elewacji należy wykonać rekonstrukcję charakterystycznych lukarn, kominów, gzymsów. Por. [1].

Streszczenie

Częścią zespołu obecnego Muzeum Archidiecezjalnego, Archiwum Archidiecezjalnego i Biblioteki Kapitulnej we Wrocławiu jest zbudowany w 1896 r. według projektu architekta diecezjalnego Josepha Ebersa neogotycki budynek dawnego Nowego Archiwum Książęco-Biskupiego i Biblioteki Katedralnej przy ul. Kanonii 12–14.

Jest on reprezentatywnym przykładem neogotyku szkoły hanowerskiej, stylu ukształtowanego w II połowie XIX w. w oparciu o formy północnoniemieckiego gotyku ceglanoego i zasadę zgodności formy z funkcją, konstrukcją i właściwościami materiału.

Budynek jest jednym z kilku zachowanych we Wrocławiu przykładów tzw. bibliotek magazynowych. Jego dużą część stanowi ogromny magazyn książek i archiwaliów, o konstrukcji przypominającej przemysłowe magazyny. Jest przykładem architektury rzeczowej, bez dekoracji, ukazującej w końcu XIX w. nowoczesne oblicze historyzmu.

Abstract

The neo-Gothic building of the former New Ducal-Bishop Archives and the Cathedral Library at 12–14 Kanonia Str. in Wrocław, designed by a diocese architect Joseph Ebers in 1896, is part of the complex of the present Archdiocese Museum, Archdiocese Archives and Capitulary Library.

It is a representative example of the neo-Gothic of the Hanover school of architecture, a style shaped in the second half of the 19th century on the background of north German brick gothic and compatibility rule of form that resulted from function, structure and material properties.

The building is one of the few preserved examples of the so-called storage libraries in Wrocław. Its big part consists of an enormous book and archive storerooms whose structure resembles industrial warehouses. It is an example of an objectivity architecture without any decorations expressing modern face of the historicism at the end of the 19th century.